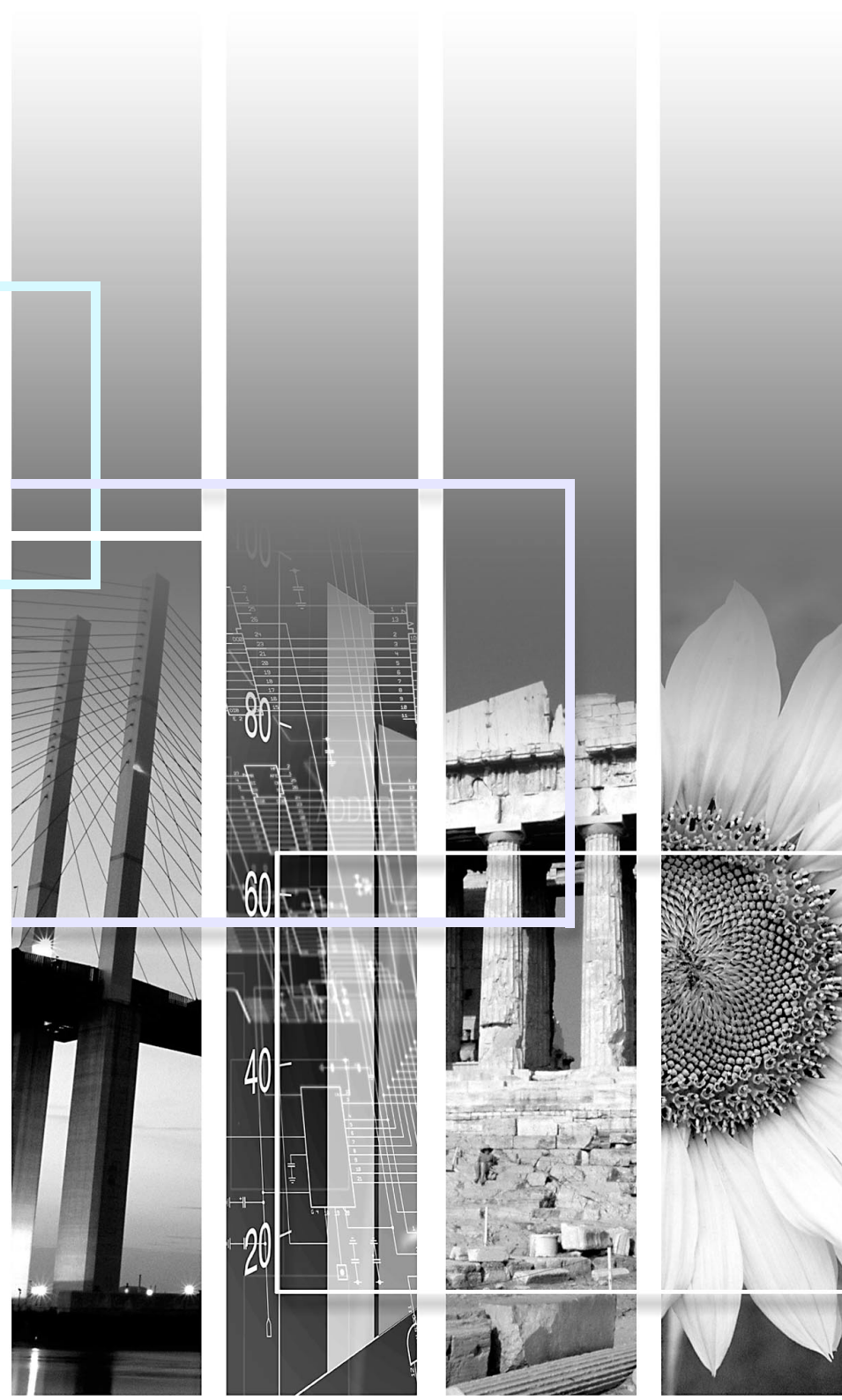





EPSON

EMP Monitor V4.21

Instrukcja obsługi



Poniższa tabela zawiera zestawienie symboli używanych w niniejszej instrukcji oraz objaśnienia ich znaczeń.

	Oznacza czynności, które mogą spowodować obrażenia ciała lub uszkodzenie projektora.
	Oznacza informacje, które dotyczą danego tematu lub zawierają ważne wskazówki.
	Oznacza stronę, na której można znaleźć dokładne informacje na dany temat. Aby wyświetlić stronę, kliknij jej numer.
[(Nazwa)]	Oznacza nazwę portu projektora, nazwę menu oprogramowania lub nazwę pozycji. Przykład: [InputA] [Start]

Używane symbole	1	Jednoczesna rejestracja kilku projektorów w grupie.....	14
Czynności które można wykonać za pomocą programu EMP Monitor	4	Zmiana nazwy lub adresu IP projektora po jego zarejestrowaniu.....	16
Środowisko pracy	5	Projektory zarejestrowane ręcznie.....	16
Kompatybilność z komputerami	5	Projektory zarejestrowane przy użyciu automatycznego wyszukiwania	16
Instalacja programu EMP Monitor	5	Anulowanie (usuwanie) zarejestrowanych projektorów	17
Ograniczenia w środowisku Windows Vista	6	Układ okien monitorowania	18
Przed rozpoczęciem pracy.....	6	Przełączanie pomiędzy widokami	18
Rejestracja i usuwanie monitorowanych projektorów	7	Monitorowanie za pomocą "Widok grupowy"	18
Uruchamianie EMP Monitor	7	Znaczenie ikon "Widok grupowy"	18
Rejestracja projektorów za pomocą automatycznego wyszukiwania (Wyszukiwanie i rejestracja projektorów zlokalizowanych w tym samym segmencie)	8	Używanie ikon w "Widok grupowy"	19
Wyszukiwanie automatyczne	8	Monitorowanie za pomocą "Widok szczegółowy"	20
Proces rejestracji.....	9	Znaczenie ikon "Widok szczegółowy"	20
Ustawianie zakresu adresów w celu automatycznego wyszukiwania i rejestracji.....	10	Wybór wyświetlanych pozycji.....	22
Wyszukiwanie automatyczne	10	Sortowanie list	22
Proces rejestracji.....	11	Wyszukiwanie żądanych ikon (Lista projektorów)	23
Rejestracja przez określenie adresu IP (Ręczna rejestracja).....	13	Monitorowanie za pomocą obszaru powiadomień.....	23
		Wyświetlanie projektorów o statusie ostrzeżenia lub problemu na liście	24
		Kontrola szczegółowych właściwości.....	26
		Wyświetlanie właściwości grup.....	26
		Wyświetlanie właściwości projektora	26

Wyświetlanie i usuwanie dzienników	27
Wyświetlanie dzienników	27
Usuwanie dzienników	27
Korzystanie z funkcji sterowania	28
Sterowanie za pomocą przycisków sterowania	28
Sterowanie za pomocą przeglądarki internetowej (Sterowanie z sieci Web).....	29
Sterowanie za pomocą ustawień zegara	30
Postępowanie w przypadku nowych ustawień zegara	31
Ustawienia funkcji powiadamiania e-mailem	32
E-mail z powiadomieniem o problemie/ostrzeżeniu/ zmianie statusu wysyłany do operatora	34
Funkcja blokady programu	35
Włączanie i wyłączanie blokady programu	35
Włączanie blokady.....	35
Wyłączanie blokady.....	35
Konfiguracja hasła w celu wyłączenia blokady programu	35

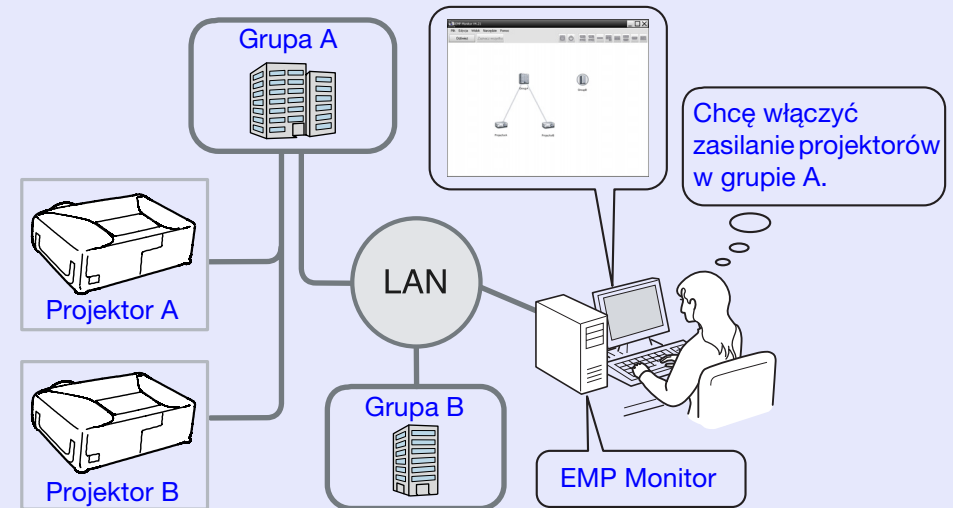
Rozwiązywanie problemów	36
Brak możliwości monitorowania lub sterowania projektorami	36
Wiadomość e-mail nie została wysłana po wystąpieniu problemu z projektorem	36

Program EMP Monitor pozwala wykonywać takie czynności, jak kontrola za pomocą monitora komputerowego statusu różnych projektorów firmy EPSON działających w sieci oraz sterowanie nimi przy użyciu komputera.

Poniżej zawarto krótki opis funkcji monitorowania i sterowania, które są dostępne za pośrednictwem programu EMP Monitor.

- Rejestracja projektorów do monitorowania i sterowania
 - Użytkownik ma możliwość automatycznego wyszukania projektorów w sieci; następnie można ręcznie dokonać wyboru projektorów do rejestracji spośród tych znalezionych automatycznie.
 - Można także wprowadzić adresy IP wybranych projektorów w celu ich rejestracji.
- Zarejestrowane projektory mogą zostać przypisane do grup, co pozwala sterować nimi i monitorować je w grupach.
- Monitorowanie statusów zarejestrowanych projektorów
 - Zarówno stan zasilania projektorów (WŁ./WYŁ.), jak i problemy lub ostrzeżenia wymagające uwagi wyświetlane są w postaci ikon, co umożliwia ich wizualną kontrolę.
 - Użytkownik ma możliwość wyboru określonych grup lub pojedynczego projektora, a następnie sprawdzenia łącznego czasu działania lampy projektora lub szczegółowych informacji dotyczących źródeł wejścia, problemów oraz ostrzeżeń.
- Sterowanie zarejestrowanymi projektorami
 - Istnieje możliwość wyboru grup projektorów lub pojedynczych projektorów w celu wykonania takich czynności jak wyłączenie i włączenie zasilania lub przełączanie źródeł wejścia.
 - Ustawienia menu konfiguracji projektora można także zmieniać za pomocą funkcji starowania siecią.
 - Jeśli pewne czynności są wykonywane regularnie o określonej godzinie lub w określonych dniach, użytkownik ma możliwość zaprogramowania "Ustawienia zegara".

- Ustawienia funkcji powiadamiania e-mailem
Można wprowadzić adresy e-mail, na które wysyłane będą powiadomienia, jeśli w przypadku zarejestrowanego projektora wystąpi problem wymagający uwagi.



Przykładowa konfiguracja systemu




WSKAZÓWKA

Aby monitorować i sterować projektorami podczas gdy znajdują się one w trybie gotowości*, dokonaj następujących ustawień. Ustawienia różnią się od siebie w zależności od używanego projektora.

☛ "Menu konfiguracyjne" w Przewodnik użytkownika projektora.

- Dla opcji "Monitorowanie sieci" ustaw "Włączone".
- Dla opcji "Tryb gotowości" ustaw "Sieć włączona".

* Jeśli wskaźnik  (zasilanie) świeci się na pomarańczowo

Kompatybilność z komputerami

Projektor nie jest kompatybilny z komputerami Macintosh.

OS	Windows 98 Second Edition SP1/Me/NT.4.0 SP6/2000 Professional SP4/XP, wersje 32 bitowe (Home Edition/Professional) SP1 oraz wersje późniejsze/Vista, wersje 32 bitowe (Home Basic/Home Premium/Ultimate/Business/Enterprise Editions) <ul style="list-style-type: none">• Na komputerze powinien być zainstalowany program Internet Explorer w wersji 5.0 lub późniejszej.
CPU	Pentium MMX 166 MHz lub szybszy (zalecany Pentium II 233 MHz lub szybszy)
Pamięć	64 MB lub więcej (zalecane 128 MB lub więcej)
Wolna przestrzeń dyskowa	50 MB lub więcej
Grafika	SVGA, rozdzielczość (800×600) lub wyższa, jakość kolorów 32 bitowa lub wyższa

* Wykonywane operacje, w zależności od ilości sterowanych projektorów, mogą spowolnić komputer. W takim przypadku należy użyć komputera o lepszych specyfikacjach.

* EMP Monitor nie może być używany w środowiskach nie zezwalających na korzystanie z usługi ping.

Instalacja programu EMP Monitor

Aby zainstalować EMP Monitor w środowisku Windows2000/NT4.0/XP/Vista, użytkownik musi posiadać uprawnienia administratora.

PROCEDURA

- 1 Włącz komputer i zamknij wszystkie uruchomione aplikacje.**
- 2 Włóż płytę CD "EPSON Projector Software for Monitoring" do napędu.**
Instalator uruchomi się automatycznie.
- 3 Kontynuuj instalację zgodnie z komunikatami wyświetlanymi na ekranie.**

Ograniczenia w środowisku Windows Vista

W przypadku używania programu EMP Monitor w środowisku Microsoft Vista istnieją następujące ograniczenia.

- Aby używać "Rej. przy uruchamianiu" na ekranie "Konfiguracja otoczenia" programu EMP Monitor, użytkownik musi posiadać uprawnienia administratora.
 - ☛ "Monitorowanie za pomocą obszaru powiadomień" [str.23](#)
- Po odinstalowaniu EMP Monitor, informacje dotyczące ustawień i dziennika pozostaną na dysku. Jeśli informacje te nie będą potrzebne, można usunąć folder "EMP Monitor V4.21". Jeśli instalacji dokonano zgodnie z ustawieniami domyślnymi, ścieżka dostępu do tego folderu ma następującą postać:
"C:\Users*(Nazwa użytkownika)*\AppData\Local\VirtualStore\Program Files\EPSON Projector\EMP Monitor V4.21"

Przed rozpoczęciem pracy

Sprawdź następujące punkty przed uruchomieniem programu EMP Monitor.

- EMP Monitor musi być zainstalowany, aby sterować i kontrolować projektorami.
- Komputer i projektory muszą być podłączone do sieci.
- W środowisku Windows 2000, NT4.0, XP lub Vista, komputer należy uruchomić w trybie administratora.

Używanie EMP-6000/82/62/828/821/81/61

- Aby używać programu EMP Monitor, należy posiadać dostępne w handlu adapter port szeregowy ⇔ TCP/IP oraz kabel podłączeniowy.
 - ☛ "Tryb gotowości" w *Przewodnik użytkownika* projektora.
- Przed podłączeniem projektora skonfigurować adapter port szeregowy ⇔ TCP/IP.

Tą czynność należy wykonać po uruchomieniu EMP Monitor po raz pierwszy po zainstalowaniu oraz w przypadku dodawania nowych projektorów. Po zarejestrowaniu projektora, jego status będzie wyświetlał się automatycznie po uruchomieniu EMP Monitor.

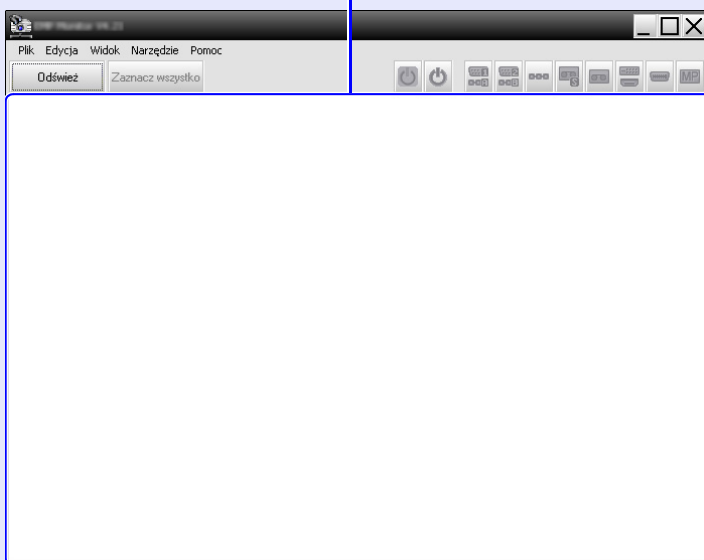
Uruchamianie EMP Monitor

PROCEDURA

1 Kliknij [Start] - [Programy] (lub [Wszystkie programy]) - [EPSON Projector] - [EMP Monitor V4.21], aby uruchomić EMP Monitor.

2 Wyświetli się główne okno.

"Widok grupowy"



Czynności, które należy wykonać w celu zarejestrowania projektorów za pomocą wyszukiwania automatycznego różnią się w zależności od lokalizacji podłączenia projektorów do sieci.

- Projektor zlokalizowany w tym samym segmencie, co komputer na którym zainstalowano programu EMP Monitor, zostanie powiązany z tym komputerem. ➡ "Rejestracja projektorów za pomocą automatycznego wyszukiwania (Wyszukiwanie i rejestracja projektorów zlokalizowanych w tym samym segmencie)" [str.8](#)
- Rejestrowanie projektorów znajdujących się w różnych segmentach sieci ➡ "Ustawianie zakresu adresów w celu automatycznego wyszukiwania i rejestracji" [str.10](#)

Rejestracja projektorów za pomocą automatycznego wyszukiwania (Wyszukiwanie i rejestracja projektorów zlokalizowanych w tym samym segmencie)

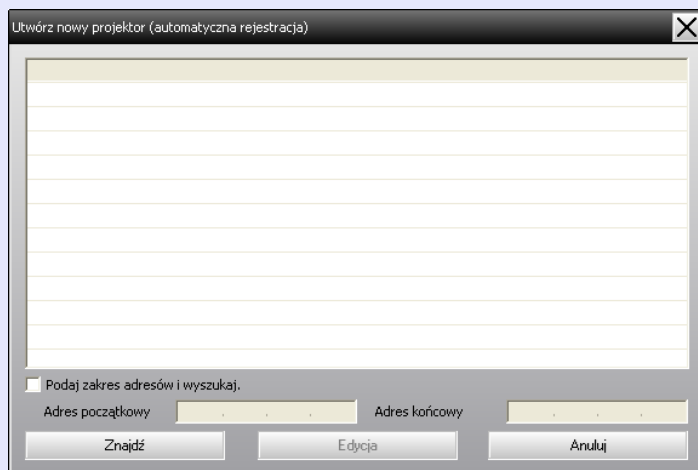
PROCEDURA

Wyszukiwanie automatyczne

- 1 Kliknij prawym przyciskiem myszy "Widok grupowy" i wybierz "Nowy" - "Projektor (wyszukiwanie automatyczne)".


Wyświetli się okno "Utwórz nowy projektor (automatyczna rejestracja)".

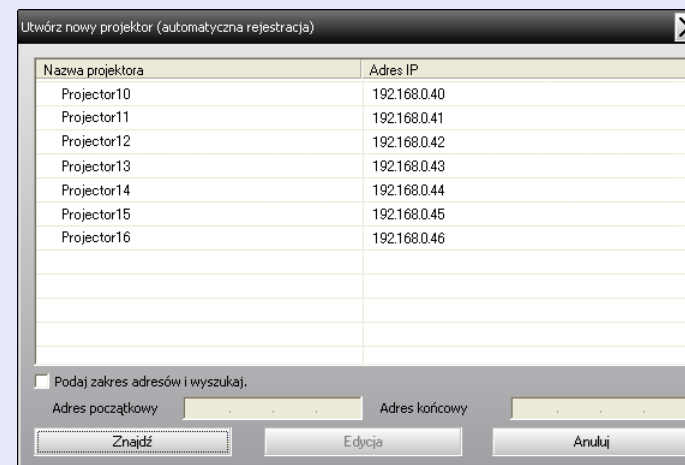
- Jeśli wyświetli się "Widok szczegółowy", z menu "Edycja" wybierz "Nowy" - "Projektor (wyszukiwanie automatyczne)".



- 2 Kliknij [Znajdź].

Zostanie wykonane automatyczne wyszukiwanie; nazwy wykrytych projektorów wyświetlą się na liście.

- Jeśli na liście nie znajdzie się nazwa projektora, użyj "Rejestracja przez określenie adresu IP (Ręczna rejestracja)".
 [str.13](#)



Nazwa projektora	Adres IP
Projector10	192.168.0.40
Projector11	192.168.0.41
Projector12	192.168.0.42
Projector13	192.168.0.43
Projector14	192.168.0.44
Projector15	192.168.0.45
Projector16	192.168.0.46



WSKAZÓWKA

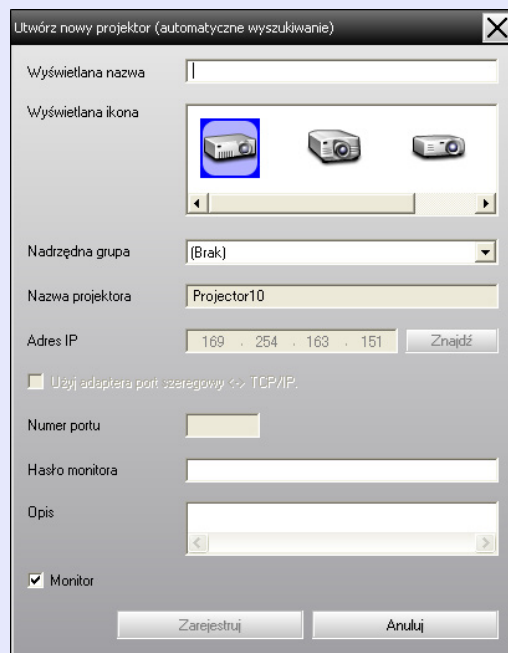
- Można także wykonać tę czynność otwierając menu "Edycja", a następnie, z pozycji "Nowy" wybierając "Projektor (wyszukiwanie automatyczne)".
- Projektory korzystające z adaptera port szeregowy \Leftrightarrow TCP/IP nie będą wykryte.

■ Proces rejestracji

3 Wybierz projektor(y) do rejestracji, a następnie kliknij [Edycja].

Wyświetli się następujące okno.

Dokonaj niezbędnych ustawień, korzystając z poniższej tabeli.



Wyświetlana nazwa	Wprowadź nazwę projektora(ów), które będą wyświetlane w polu "Widok grupowy" lub "Widok szczegółowy". Nazwa może zawierać do 32 bajtów. Pierwszym znakiem nie może być spacja.
Wyświetlana ikona	Wprowadź ikonę(y), która będzie wyświetlana w polu "Widok grupowy" lub "Widok szczegółowy".


Nadrzędna grupa	Wybierz, jeśli chcesz zarejestrować projektor w grupie. Jeśli nie utworzono grup, opcja ta nie będzie dostępna. ☛ "Jednoczesna rejestracja kilku projektorów w grupie" str.14
Nazwa projektora	Nazwa zarejestrowanego projektora.
Adres IP	Adres IP zarejestrowanego projektora.
Użyj adaptera port szeregowy ↔ TCP/IP.	Podczas rejestracji projektorów przy użyciu automatycznego wyszukiwania opcja ta nie będzie dostępna.
Numer portu	Podczas rejestracji projektorów przy użyciu automatycznego wyszukiwania opcja ta nie będzie dostępna.
Hasło monitora	Jeśli dla danego projektora skonfigurowano Hasło monitora, w to pole wprowadź prawidłowe Hasło monitora. Po wprowadzeniu niewłaściwego hasła, użytkownik nie będzie miał możliwości monitorowania i sterowania projektorem, nawet jeśli został on zarejestrowany.
Opis	Pozwala wprowadzić uwagi na temat projektora. Informacje wprowadzone w tym polu będą wyświetlane we właściwościach projektora. Można wprowadzić do 60 bajtów.
Monitor	Zaznacz, aby rozpocząć monitorowanie.

- 4** Po wprowadzeniu szczegółów, kliknij [Zarejestruj], aby rozpocząć rejestrację. Po wyświetleniu komunikatu kliknij [OK].


Aby zarejestrować inny projektor(y), powtórz kroki 3 i 4.

**WSKAZÓWKA**

Nazwy projektorów zarejestrowanych przy użyciu automatycznego wyszukiwania zostaną wyszukane każdorazowo po uruchomieniu programu EMP Monitor.

- 5** Aby zakończyć rejestrację, kliknij przycisk  znajdujący się w prawym górnym rogu okna lub kliknij [Anuluj].

Ikona(y) zarejestrowanego projektora(ów) wyświetlą się w polu "Widok grupowy" lub "Widok szczegółowy".

Zob. "Monitorowanie rozmieszczenia okien" aby uzyskać szczegółowe informacje na temat "Widok grupowy" i "Widok szczegółowy".  [str.18](#)

Ustawianie zakresu adresów w celu automatycznego wyszukiwania i rejestracji

**WSKAZÓWKA**

Projektory korzystające z adaptera port szeregowy ⇔ TCP/IP nie będą wykryte.

PROCEDURA

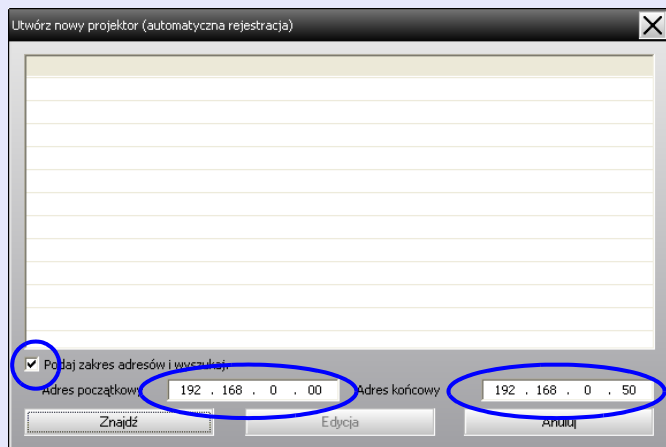
■ Wyszukiwanie automatyczne

- 1** Kliknij prawym przyciskiem myszy "Widok grupowy" i wybierz "Nowy" - "Projektor (wyszukiwanie automatyczne)".

Wyświetli się okno "Utwórz nowy projektor (automatyczna rejestracja)".

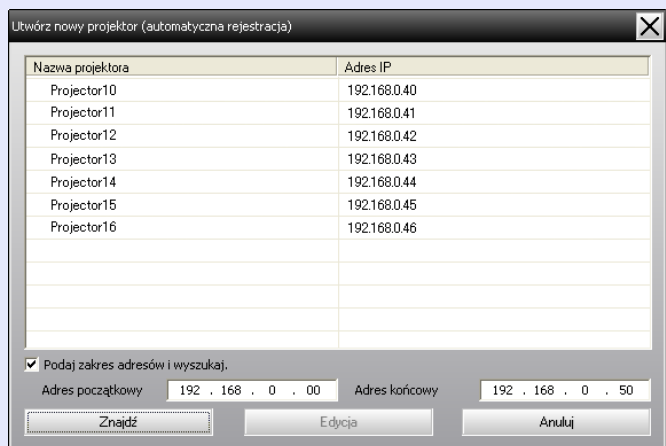
- Jeśli wyświetli się "Widok szczegółowy", z menu "Edycja" wybierz "Nowy" - "Projektor (wyszukiwanie automatyczne)".

- 2** Zaznacz pole "Podaj zakres adresów i wyszukaj." i wprowadź adres początkowy i końcowy zakresu.



- 3** Kliknij [Znajdź].

Zostanie wykonane automatyczne wyszukiwanie; nazwy wykrytych projektorów wyświetlą się na liście.

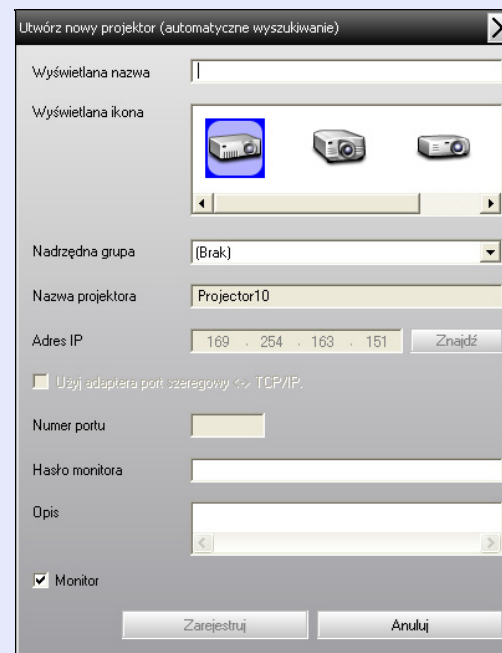


Proces rejestracji

- 4** Wybierz projektor(y) do rejestracji, a następnie kliknij [Edycja].

Wyświetli się następujące okno.

Dokonaj niezbędnych ustawień, korzystając z poniższej tabeli.



Wyświetlana nazwa	Wprowadź nazwę projektora(ów), które będą wyświetlane w polu "Widok grupowy" lub "Widok szczegółowy". Nazwa może zawierać do 32 bajtów. Pierwszym znakiem nie może być spacja.
Wyświetlana ikona	Wprowadź ikonę(y), która będzie wyświetlana w polu "Widok grupowy" lub "Widok szczegółowy".

Nadrzędna grupa	Wybierz, jeśli chcesz zarejestrować projektor w grupie. Jeśli nie utworzono grup, opcja ta nie będzie dostępna. 🖱️ "Jednoczesna rejestracja kilku projektorów w grupie" str.14
Nazwa projektora	Nazwa zarejestrowanego projektora.
Adres IP	Adres IP zarejestrowanego projektora.
Użyj adaptera port szeregowy ↔ TCP/IP.	Podczas rejestracji projektorów przy użyciu automatycznego wyszukiwania opcja ta nie będzie dostępna.
Numer portu	Podczas rejestracji projektorów przy użyciu automatycznego wyszukiwania opcja ta nie będzie dostępna.
Hasło monitora	Jeśli dla danego projektora skonfigurowano Hasło monitora, w to pole wprowadź prawidłowe Hasło monitora. Po wprowadzeniu niewłaściwego hasła, użytkownik nie będzie miał możliwości monitorowania i sterowania projektorem, nawet jeśli został on zarejestrowany.
Opis	Pozwala wprowadzić uwagi na temat projektora. Informacje wprowadzone w tym polu będą wyświetlane we właściwościach projektora. Nazwa może zawierać do 60 bajtów.
Monitor	Zaznacz, aby rozpocząć monitorowanie.

5 Po wprowadzeniu szczegółów, kliknij **[Zarejestruj]**, aby rozpocząć rejestrację. Po wyświetleniu komunikatu kliknij **[OK]**.

Aby zarejestrować inny projektor(y), powtórz kroki 4 i 5.

6 Aby zakończyć rejestrację, kliknij przycisk **✕** znajdujący się w prawym górnym rogu okna lub kliknij **[Anuluj]**.

Ikona(y) zarejestrowanego projektora(ów) wyświetlą się w polu "Widok grupowy" lub "Widok szczegółowy".

Zob. "Monitorowanie rozmieszczenia okien" aby uzyskać szczegółowe informacje na temat "Widok grupowy" i "Widok szczegółowy". 🖱️ [str.18](#)

Rejestracja przez określenie adresu IP (Ręczna rejestracja)

PROCEDURA

1 Kliknij prawym przyciskiem myszy "Widok grupowy" i wybierz "Nowy" - "Projektor (ręczna rejestracja)".

Wyświetli się następujące okno.

- Jeśli wyświetli się "Widok szczegółowy", z menu "Edycja" wybierz "Nowy" - "Projektor (ręczna rejestracja)".



WSKAZÓWKA

Można także wykonać tę czynność otwierając menu "Edycja", a następnie, z pozycji "Nowy" wybierając "Projektor (ręczna rejestracja)".

2 W polu "Adres IP" wprowadź adres IP rejestrowanego projektora, a następnie kliknij [Znajdź]. Po wyświetleniu komunikatu kliknij [OK].

- Jeśli do podłączenia projektora używasz adaptera port szeregowy ↔ TCP/IP i kabla, wybierz "Użyj adaptera port szeregowy ↔ TCP/IP". W polu "Numer portu" wybierz stosowny numer portu, a następnie kliknij [Znajdź].

3 Po zakończeniu wyszukiwania wprowadź informacje wymagane do rejestracji projektora, korzystając z poniższej tabeli.

Wyświetlana nazwa	Wprowadź nazwę projektora(ów), które będą wyświetlane w polu "Widok grupowy" lub "Widok szczegółowy". Nazwa może zawierać do 32 bajtów. Pierwszym znakiem nie może być spacja.
Wyświetlana ikona	Wprowadź ikonę(y), która będzie wyświetlana w polu "Widok grupowy" lub "Widok szczegółowy".
Nadrzędna grupa	Wybierz, jeśli chcesz zarejestrować projektor w grupie. Jeśli nie utworzono grup, opcja ta nie będzie dostępna. ☛ "Jednoczesna rejestracja kilku projektorów w grupie" str.14
Nazwa projektora	Nazwa zarejestrowanego projektora.
Adres IP	Adres IP wprowadzony w kroku 2.
Użyj adaptera port szeregowy ↔ TCP/IP.	Wybierz, jeśli do podłączenia projektora używasz adaptera port szeregowy ↔ TCP/IP.
Numer portu	Wprowadź numer portu, jeśli do podłączenia projektora używasz adaptera port szeregowy ↔ TCP/IP.

Hasło monitora	Jeśli dla danego projektora skonfigurowano Hasło monitora, w to pole wprowadź prawidłowe Hasło monitora. Po wprowadzeniu niewłaściwego hasła, użytkownik nie będzie miał możliwości monitorowania i sterowania projektorem, nawet jeśli został on zarejestrowany. Jeśli do podłączenia projektora używasz adaptera port szeregowy ↔ TCP/IP, funkcja Hasło monitora nie będzie dostępna.
Opis	Pozwala wprowadzić uwagi na temat projektora. Informacje wprowadzone w tym polu będą wyświetlane we właściwościach projektora. Można wprowadzić do 60 bajtów.
Monitor	Zaznacz, aby rozpocząć monitorowanie.

4 Po wprowadzeniu szczegółów, kliknij [Zarejestruj], aby rozpocząć rejestrację. Po wyświetleniu komunikatu kliknij [OK].

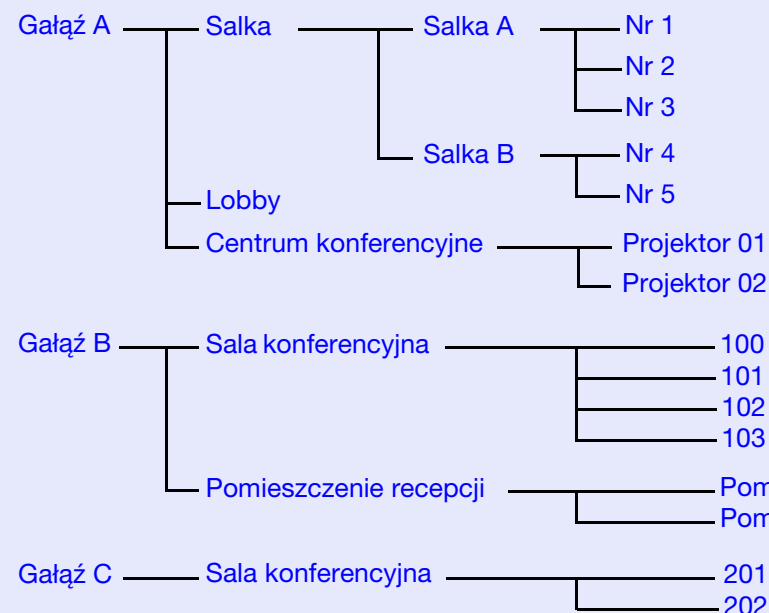
Ikona(y) zarejestrowanego projektora(ów) wyświetlą się w polu "Widok grupowy" lub "Widok szczegółowy".

Jednoczesna rejestracja kilku projektorów w grupie

Zarejestrowane projektory można następnie zarejestrować w różnych grupach, co pozwoli na ich jednoczesne monitorowanie lub sterowanie nimi.

Ponadto, po wybraniu jednej z zarejestrowanych grup jako "Nadrzędna grupa", użytkownik będzie miał możliwość monitorowania i sterowania wszystkimi projektorami znajdującymi się w "Nadrzędna grupa".

Istnieje możliwość wyboru "Nadrzędna grupa" dla innych grup nadrzędnych, co pozwoli utworzyć hierarchiczny układ grup, zgodnie z następującym schematem.



Najpierw należy utworzyć grupy rejestracji, a następnie zarejestrować projektory w utworzonych grupach.

PROCEDURA

1 Kliknij prawym przyciskiem myszy "Widok grupowy" i wybierz "Nowy" - "Grupa".

Wyświetli się następujące okno.

Dokonaj niezbędnych ustawień, korzystając z poniższej tabeli.

- Jeśli wyświetli się "Widok szczegółowy", z menu "Edycja" wybierz "Nowy" - "Grupa".



Nazwa grupy	Wprowadź nazwę grup(y), która będzie wyświetlana w polu "Widok grupowy" lub "Widok szczegółowy". Nazwa może zawierać do 32 bajtów. Pierwszym znakiem nie może być spacja.
Wyświetlana ikona	Wprowadź ikonę(y), która będzie wyświetlana w polu "Widok grupowy" lub "Widok szczegółowy".
Nadrzędna grupa	Określa grupę nadrzędną. Jeśli nie utworzono grup, opcja ta nie będzie dostępna.
Monitor	Wybierz, aby monitorować wszystkie projektory zarejestrowane w grupie. Jeśli nie wybierzesz tej opcji, zostaną użyte ustawienia wprowadzone podczas rejestracji poszczególnych projektorów. Nie można ustawić tej opcji podczas tworzenia nowej grupy.



WSKAZÓWKA

Można także wykonać tę czynność otwierając menu "Edycja", a następnie, z pozycji "Nowy" wybierając "Grupa".



2 Po wprowadzeniu szczegółów, kliknij [Zarejestruj], aby rozpocząć rejestrację. Po wyświetleniu komunikatu kliknij [OK].

Ikona(y) zarejestrowanego projektora(ów) wyświetlą się w polu "Widok grupowy" lub "Widok szczegółowy".



3 Kliknij prawym przyciskiem myszy ikonę(y) projektora(ów), aby zarejestrować grupę utworzoną za pomocą "Widok grupowy" lub "Widok szczegółowy", a następnie wybierz "Edycja".



WSKAZÓWKA

Można także wykonać tę czynność otwierając menu "Edycja", a następnie wybierając pozycję "Edycja".



4 W oknie "Edycja projektora" wybierz nazwę grupy, która zostanie użyta podczas rejestracji "Nadrzędna grupa", a następnie kliknij [Zmień].

Status zarejestrowanej grupy wyświetli się jako ikona w "Widok grupowy" lub "Widok szczegółowy".



WSKAZÓWKA

Szczegółowe informacje o rejestracji można także sprawdzić używając "Lista projektorów" w menu "Widok".

Zmiana nazwy lub adresu IP projektora po jego zarejestrowaniu

■ Projekторы zarejestrowane ręcznie

PROCEDURA

- 1 Kliknij prawym przyciskiem myszy ikonę "Widok grupowy" lub "Widok szczegółowy" i wybierz "Monitorowanie wyłączone". Następnie, ponownie kliknij prawym przyciskiem myszy ikonę i wybierz "Edycja".





WSKAZÓWKA

Można także wykonać te czynności z poziomu menu "Edycja".

- 2 Jeśli zmieniła się tylko nazwa projektora, w wyświetlonym oknie "Edycja projektora" kliknij [Znajdź].
Jeśli zmienił się adres IP, w polu "Adres IP" wprowadź nowy adres, a następnie kliknij [Znajdź]. Po wyświetleniu komunikatu kliknij [OK].
- 3 Po powrocie do okna "Edycja projektora", kliknij [Zmień].

■ Projekторы zarejestrowane przy użyciu automatycznego wyszukiwania

PROCEDURA

- 1 W "Widok grupowy" lub "Widok szczegółowy" usuń projekторы, których nazwy lub adresy IP zmieniły się.  [str.17](#)
- 2 Uruchom automatyczne wyszukiwanie w celu ponownej rejestracji projektora(ów).  [str.8](#)

Anulowanie (usuwanie) zarejestrowanych projektorów

Istnieje możliwość usunięcia zarejestrowanych projektorów w przypadku, gdy ich monitorowanie lub sterownie nimi za pomocą EMP Monitor nie będzie konieczne.

PROCEDURA

W "Widok grupowy" lub "Widok szczegółowy" kliknij prawym przyciskiem myszy ikonę projektora lub grupy do usunięcia, a następnie wybierz "Usuń".

Po wyświetleniu komunikatu kliknij [OK].

Z poziomu "Widok grupowy" lub "Widok szczegółowy" można usunąć więcej niż jeden projektor.

Metody wyboru kilku projektorów jednocześnie są za każdym razem takie same.

- Po zaznaczeniu ikony określonej grupy w "Widok grupowy", usunięte zostaną wszystkie projektory zarejestrowane w tej grupie.
- Przytrzymaj klawisz [Ctrl] jednocześnie klikając myszką wybrane ikony.
- Użyj metody przeciągnij i upuść, aby wybrać zakres ikon.

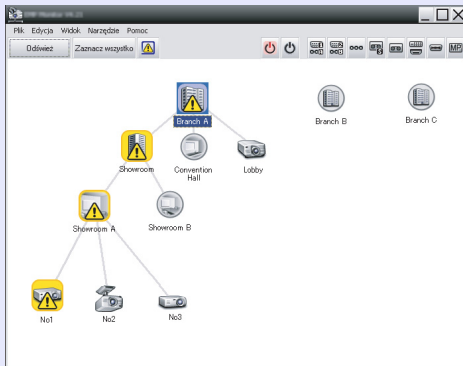


WSKAZÓWKA

Można także wykonać tę czynność otwierając menu "Edycja", a następnie wybierając pozycję "Usuń".

Istnieje możliwość monitorowania projektorów za pomocą układów okien przedstawionych poniżej.

- "Widok grupowy"
Ten widok pozwala kontrolować status grup przedstawionych w postaci schematu hierarchicznego.
- "Widok szczegółowy"
Ten widok wyświetla status poszczególnych projektorów w postaci listy, co pozwala na szczegółową kontrolę projektorów. Można także wyświetlać poszczególne pozycje jako listę i sortować je według określonego wiersza.



"Widok grupowy"

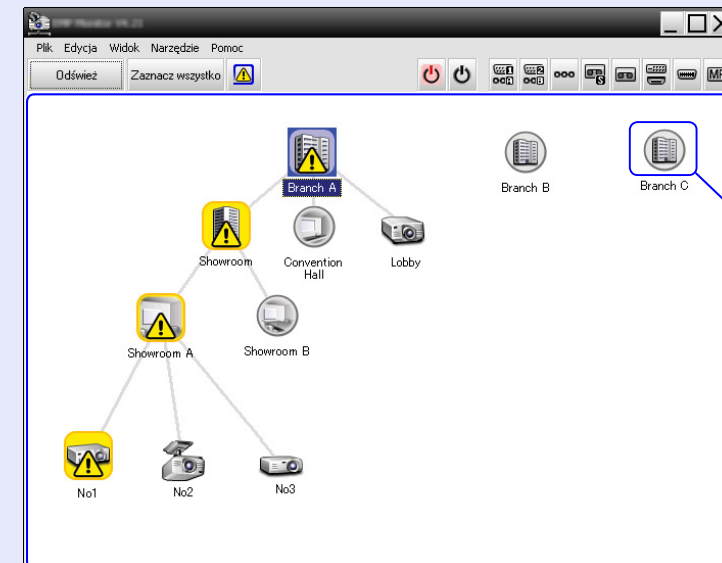
Typ	Nazwa grupy	Wyświetlana nazwa	Zasilanie	Czas pracy lampy	Poziom temperatury
	Branch A	Lobby	●	30H	
	Branch A/Showroom	No1	●	120H	
	Branch A/Showroom	No2	●	60H	
	Branch A/Showroom	No3	●	15H	
	Branch A/Showroom	No4	●	0H	
	Branch A/Showroom	No5	●	85H	
	Branch A/Conventior	Projector01	●	20H	
	Branch A/Conventior	Projector02	●	68H	
	Branch B/Conferenc	100	●	49H	
	Branch B/Conferenc	101	●	100H	
	Branch B/Conferenc	102	●	35H	
	Branch B/Conferenc	103	●	73H	
	Branch B/Reception	Room 1	●	79H	

"Widok szczegółowy"

Monitorowanie za pomocą "Widok grupowy"

Znaczenie ikon "Widok grupowy"

W "Widok grupowy" status projektorów wskazują oznaczenia na ikonach.



"Widok grupowy"

Jeśli ikony grup mają kształt okrągły, oznacza to, że pod tym urządzeniem znajduje się kolejny poziom.
👁️ str.19

Przełączanie pomiędzy widokami

Przełączanie pomiędzy "Widok grupowy" a "Widok szczegółowy" odbywa się w sposób następujący.

PROCEDURA

Kliknij menu "Widok" i wybierz "Widok grupowy" lub "Widok szczegółowy".

Wygląd ikon oraz ich znaczenie wyjaśniono poniżej.

Grupa	
	Brak ostrzeżeń lub problemów Wszystkie projektory w grupie pracują normalnie.
	Ostrzeżenie lub problem Dla danego projektora w grupie wystąpił status ostrzeżenia lub problemu.
	Powiadomienie W grupie wykryto projektor, który wymaga natychmiastowej uwagi.
	Monitorowanie wyłączone Projektor nie jest monitorowany. Po kliknięciu ikony prawym przyciskiem myszy i wybraniu opcji "Monitorowanie włączone", projektor zostanie dodany do projektorów monitorowanych.
	Trwa aktualizacja danych
Projektor	
	Brak ostrzeżeń lub problemów* ¹
	Ostrzeżenie lub problem
	Powiadomienie
	Monitorowanie wyłączone
	Trwa aktualizacja danych
	Błąd sieci (błąd uwierzytelnienia hasła monitor) Nie wprowadzono Hasła monitora po zarejestrowaniu projektora lub wprowadzono nieprawidłowe Hasło monitora. str.9, 12, 14
	Błąd sieci (Błąd połączenia TCP)* ²
	Błąd sieci (błąd komunikacji ESC/VP.net)* ³

*1 Gdy "Grupowy widok poziomu temperatury" w "Konfiguracja otoczenia", dostępnej z poziomu menu "Narzędzie", jest ustawiony jako "Włączone", wówczas ikona wskazująca wewnętrzną temperaturę będzie wyświetlana ponad ikoną projektora. Domyślnie, opcja ta jest "Wyłączone". Ponieważ funkcja ta pozwala obserwować temperaturę wewnętrzną projektora, użytkownik ma możliwość poprawy środowiska pracy projektora, zanim osiągnie on nadmierną temperaturę wewnętrzną lub zanim wyświetli się alarm. [str.24](#)

*2 Sprawdź następujące pozycje.

- Sprawdź, czy zasilanie projektora jest włączone.
- Sprawdź, czy podłączono kabel sieci LAN.
- Sprawdź, czy opcja "Monitorowanie sieci" jest "Włączone" lub czy w menu konfiguracji projektora dla "Tryb gotowości" ustawiono opcję "Sieć włączona".

*3 Sprawdź, czy projektor został prawidłowo podłączony do sieci.



WSKAZÓWKA

Informacje o projektorze, utworzone po wykryciu problemu, są przechowywane aż do momentu zamknięcia programu EMP Monitor. Informacje wyświetlane przez EMP Monitor nie zaktualizują się automatycznie, nawet jeśli status projektora powróci do stanu normalnego. Kliknij [Odśwież] w głównym oknie, aby zaktualizować status.

■ Używanie ikon w "Widok grupowy"

"Widok grupowy" pozwala wykonać następujące operacje na ikonach.

- Rozwijanie i zwijanie ikon
Każdorazowo po dwukrotnym kliknięciu ikony grupy, ikony projektorów zarejestrowanych w danej grupie zostaną wyświetlone lub ukryte.
- Przemieszczanie ikon
Aby zmienić pozycję ikony w "Widok grupowy", przeciągnij ją w wybrane miejsce i upuść.

Monitorowanie za pomocą "Widok szczegółowy"

Znaczenie ikon "Widok szczegółowy"

Status zarejestrowanych projektorów wyświetla się w "Widok szczegółowy" w postaci listy, niezależnie od grup, w których zarejestrowano projektory.

Typ	Nazwa grupy	Wyświetlana naz...	Zasilanie	Czas pracy lampy	Poziom temperatury
	Branch A	Lobby		33H	
	Branch A/Showroom	No1		120H	
	Branch A/Showroom	No2		60H	
	Branch A/Showroom	No3		15H	
	Branch A/Showroom	No4		0H	
	Branch A/Showroom	No5		85H	
	Branch A/Conventior	Projector01		20H	
	Branch A/Conventior	Projector02		68H	
	Branch B/Conferenc	100		49H	
	Branch B/Conferenc	101		100H	
	Branch B/Conferenc	102		35H	
	Branch B/Conferenc	103		78H	
	Branch B/Reception	Room 1		79H	

Wygląd ikon oraz ich znaczenie wyjaśniono poniżej.

Typ: Wyświetla status projektora.



Brak ostrzeżeń lub problemów*¹



Ostrzeżenie lub problem
Wystąpił błąd związany z projektorem.



Powiadomienie
Projektor wymaga natychmiastowej uwagi.



Monitorowanie wyłączone
Projektor nie jest monitorowany. Po kliknięciu ikony prawym przyciskiem myszy i wybraniu opcji "Monitorowanie włączone", projektor zostanie dodany do projektorów monitorowanych.



Trwa aktualizacja danych



Błąd sieci (błąd uwierzytelnienia hasła monitor)
Nie wprowadzono Hasła monitora po zarejestrowaniu projektora lub wprowadzono nieprawidłowe Hasło monitora. [str.9, 12, 14](#)



Błąd sieci (Błąd połączenia TCP)²



Błąd sieci (błąd komunikacji ESC/VP.net)³

Nazwa grupy: Gdy projektory są zarejestrowane w grupie, wyświetli się nazwa grupy, w której zarejestrowano dany projektor.

Wyświetlana nazwa: Pokazuje wyświetlaną nazwę.

Zasilanie: Pokazuje stan zasilania projektora.



Zasilanie włączone,
status normalny



Zasilanie włączone,
status
nieprawidłowy

























Zasilanie
wyłączone, status
normalny



Zasilanie
wyłączone, status
nieprawidłowy

Czas pracy lampy: Pokazuje czas pracy lampy projektora.

Poziom temperatury: Poziom temperatury wewnętrznej wyświetlany jest za pomocą następujących pięciu ikon.			
	Temperatura wewnętrzna w normie		Ostrzeżenie o wysokiej temperaturze
	Temperatura wewnętrzna w normie		Błąd temperatury wewnętrznej
	Ostrzeżenie o wysokiej temperaturze		
Informacja o błędzie: Pokazuje powiadomienie lub informację o ostrzeżeniu/problemie za pomocą następujących ikon.			
	Ostrz. o zabr. f. pow.		Otw. osłonę lampy
	Wymień lampę *4		Błąd lampy
	Ostrzeżenie o wysokiej temperaturze		Usterka lampy podczas włączania
	Wymień filtr powietrza		Wysoka temperatura wewnętrzna
	Brak filtra powietrza		Błąd wewnętrzny
	Mały przepływ powietrza		Błąd wentylatora
	Błąd czujnika przepływu pow.		Błąd czujnika
	Błąd niskiego przep. pow.		Inny błąd
	Błąd przepływu powietrza w filtrze powietrza		

*1 Gdy "Grupowy widok poziomu temperatury" w "Konfiguracja otoczenia", dostępnej z poziomu menu "Narzędzie", jest ustawiony jako "Włączone", wówczas ikona wskazująca wewnętrzną temperaturę będzie wyświetlana ponad ikoną projektora. Domyślnie, opcja ta jest "Wyłączone".

*2 Sprawdź następujące pozycje.

- Sprawdź, czy zasilanie projektora jest włączone.
- Sprawdź, czy podłączono kabel sieci LAN.
- Sprawdź, czy opcja "Monitorowanie sieci" jest "Włączone" lub czy w menu konfiguracji projektora dla "Tryb gotowości" ustawiono opcję "Sieć włączona".

*3 Sprawdź, czy projektor został prawidłowo podłączony do sieci.

*4 Ostrzeżenie "Wymień lampę" można wyświetlić w dowolnym momencie za pomocą opcji "Konfiguracja otoczenia", dostępnej z poziomu menu "Narzędzie".



WSKAZÓWKA

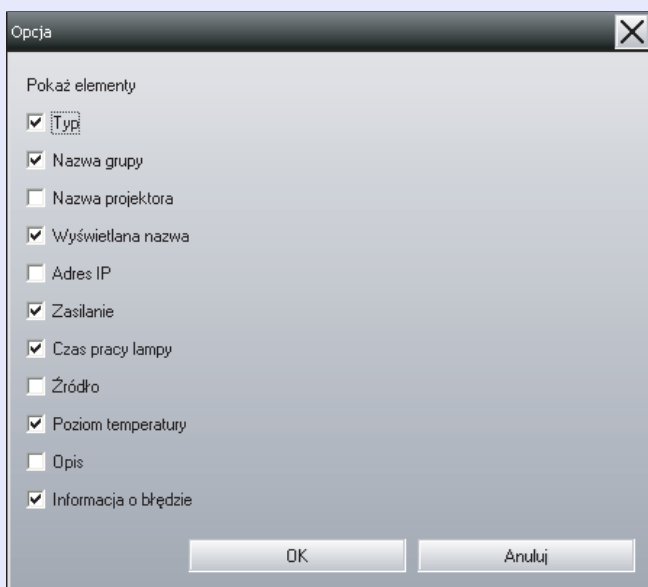
Informacje o projektorze, utworzone po wykryciu problemu, są przechowywane aż do momentu zamknięcia programu EMP Monitor. Informacje wyświetlane przez EMP Monitor nie zaktualizują się automatycznie, nawet jeśli status projektora powróci do stanu normalnego. Kliknij [Odśwież] w głównym oknie, aby zaktualizować status.

Wybór wyświetlanych pozycji

Pozwala wybrać tylko wymagane pozycje do wyświetlania w "Widok szczegółowy".

PROCEDURA

- 1** Z menu "Widok" wybierz pozycję "Opcja".
Wyświetli się okno "Opcja".



- 2** Zaznacz pole wyboru dotyczące pozycji, którą chcesz wyświetlić.

- 3** Kliknij [OK].

- 4** Jeśli w "Widok szczegółowy" wszystkie informacje nie będą mogły być wyświetlane, przeciągnij linię znajdującą się po prawej stronie nazwy pozycji, aby powiększyć pole wyświetlania do żądanych rozmiarów.

Sortowanie list

Można sortować listy szczegółów według określonego wiersza, np. nazwy projektora lub adresu IP.

PROCEDURA

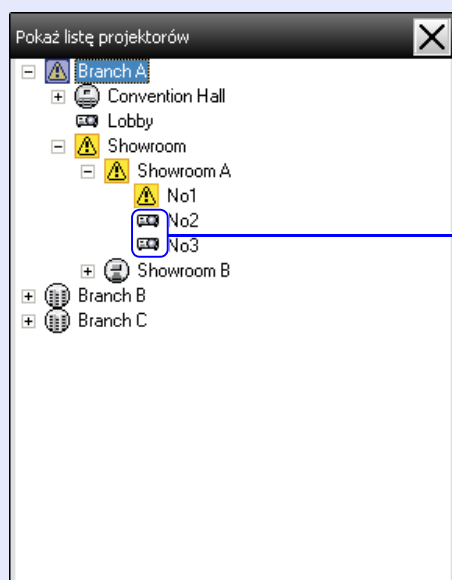
Kliknij nazwę pozycji w wierszu, którego chcesz użyć jako klucza sortowania.

Wyszukiwanie żądanych ikon (Lista projektorów)

Funkcja "Lista projektorów" jest przydatna podczas przeszukiwania list jeśli zarejestrowano wiele grup i projektorów, a wyszukiwana ikona nie znajduje się na ekranie.

PROCEDURA

Z menu "Widok" wybierz pozycję "Lista projektorów".



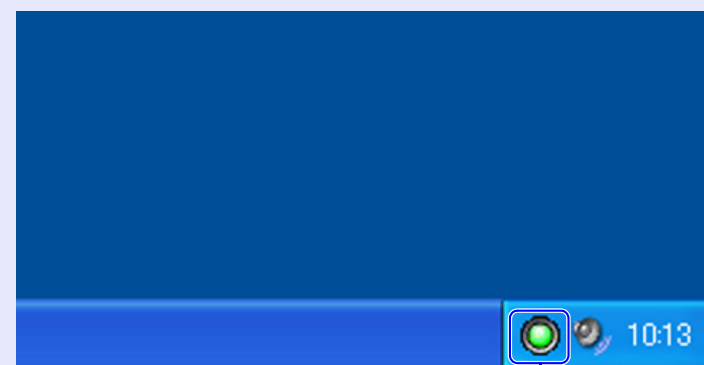
Na "Lista projektorów" ikony poziomu temperatury nie są wyświetlane, niezależnie od ustawień "Grupowy widok poziomu temperatury" w "Konfiguracja otoczenia".

"Lista projektorów" pozwala sprawdzić szczegóły rejestracji grup w postaci schematu hierarchicznego. Po kliknięciu ikony, "Widok grupowy" i "Widok szczegółowy" rozwiną się, a wybrana ikona wyświetli się w oknie.

Monitorowanie za pomocą obszaru powiadomień

Statusy projektorów są zawsze wyświetlane w postaci ikon w obszarze powiadomień, nawet gdy "Widok grupowy" lub "Widok szczegółowy" nie są wyświetlane; pozwala to sprawdzać status za pomocą oznaczeń ikon.

Jeśli menu konfiguracyjne zostaną skonfigurowane przy użyciu następujących czynności, w obszarze powiadomień wyświetli się ikona, co umożliwi kontrolę statusu urządzenia za pomocą oznaczeń ikony.



 : Brak problemów

 : Wystąpił problem

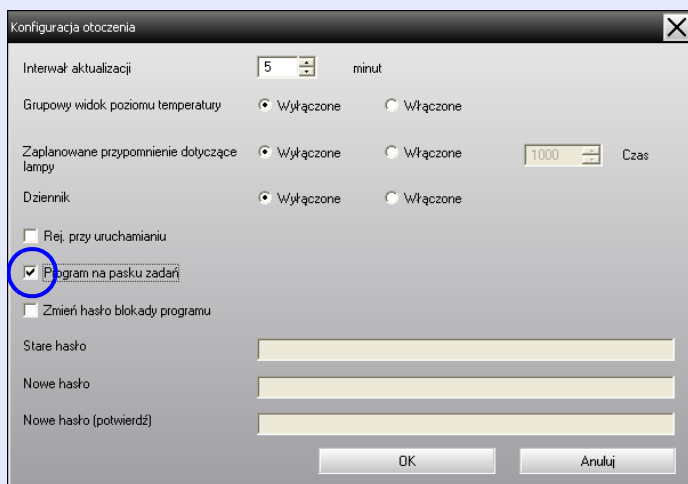
PROCEDURA

1

Z menu "Narzędzie" wybierz pozycję "Konfiguracja otoczenia".

Wyświetli się okno "Konfiguracja otoczenia".

2 Wybierz opcję "Program na pasku zadań".



3 Kliknij [OK].

WSKAZÓWKA

- *Kliknij prawym przyciskiem myszy obszar powiadomień, aby otworzyć wyskakujące menu, a następnie wybierz "Otwórz główny ekran" lub "Wyjście".*
- *Po wybraniu opcji "Rej. przy uruchamianiu" w menu "Konfiguracja otoczenia", EMP Monitor uruchomi się automatycznie po włączeniu komputera. W przypadku używania programu EMP Monitor w środowisku Windows Vista, musisz mieć uprawnienia administratora, aby używać tej funkcji.*

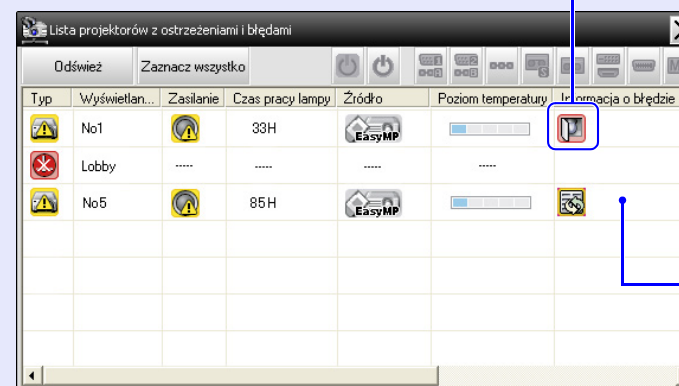
Wyświetlanie projektorów o statusie ostrzeżenia lub problemu na liście

Pozwala wyświetlać listę tylko w przypadku projektorów o statusie ostrzeżenia lub problemu.

PROCEDURA

Z menu "Widok" wybierz pozycję "Lista projektorów z ostrzeżeniami i błędami".

Wyświetli się przedstawione poniżej okno "Lista projektorów z ostrzeżeniami i błędami".



Po umieszczeniu kursora myszy nad wybraną ikoną, wyświetlą się szczegóły dotyczące błędu oraz informacje o postępowaniu w celu jego usunięcia.

Po dwukrotnym kliknięciu wiersza, wyświetlą się właściwości danego projektora.

Wygląd ikon oraz ich znaczenie wyjaśniono poniżej.

Typ: Pokazuje status grupy lub projektora. str.18			
Wyświetlana nazwa: Pokazuje wyświetlaną nazwę.			
Zasilanie: Pokazuje stan zasilania projektora.			
	Zasilanie włączone, status normalny		Zasilanie włączone, status nieprawidłowy
	Zasilanie wyłączone, status normalny		Zasilanie wyłączone, status nieprawidłowy
Czas pracy lampy: Pokazuje czas pracy lampy projektora.			
Źródło: Pokazuje urządzenie wejścia wybrane dla projektora.			
	Komputer lub Komputer 1		Video
	Komputer 2		DVI lub HDMI (cyfrowe)
	BNC		D-Video
	S-Video		EasyMP
Poziom temperatury: Poziom temperatury wewnętrznej wyświetlany jest za pomocą następujących pięciu ikon.			
	Temperatura wewnętrzna w normie		Ostrzeżenie o wysokiej temperaturze
	Temperatura wewnętrzna w normie		Błąd temperatury wewnętrznej
	Ostrzeżenie o wysokiej temperaturze		

Informacja o błędzie: Pokazuje status ostrzeżenia/problemu za pomocą następujących ikon.			
	Wymień lampę*		Otw. osłonę lampy
	Ostrzeżenie o wysokiej temperaturze		Błąd lampy
	Wymień filtr powietrza		Usterka lampy podczas włączania
	Brak filtra powietrza		Wysoka temperatura wewnętrzna
	Mały przepływ powietrza		Błąd wewnętrzny
	Błąd czujnika przepływu pow.		Błąd wentylatora
	Błąd niskiego przep. pow.		Błąd czujnika
	Błąd przepływu powietrza w filtrze powietrza		Inny błąd

*Ostrzeżenie "Wymień lampę" można wyświetlić w dowolnym momencie za pomocą opcji "Konfiguracja otoczenia", dostępnej z poziomu menu "Narzędzie".

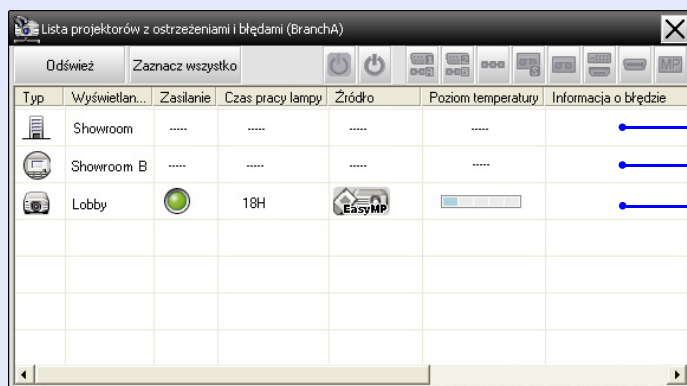
Kontrola szczegółowych właściwości

Można sprawdzać szczegółowe właściwości grup i projektorów.

Wyświetlanie właściwości grup

Można użyć następujących metod w celu wyświetlenia właściwości.

- Wyświetlanie właściwości wszystkich grup w "Widok grupowy"
Kliknij prawym przyciskiem myszy "Widok grupowy" i wybierz "Właściwość".
- Wyświetlanie właściwości określonych grup
Kliknij prawym przyciskiem myszy wybraną ikonę w "Widok grupowy" i wybierz "Właściwość".

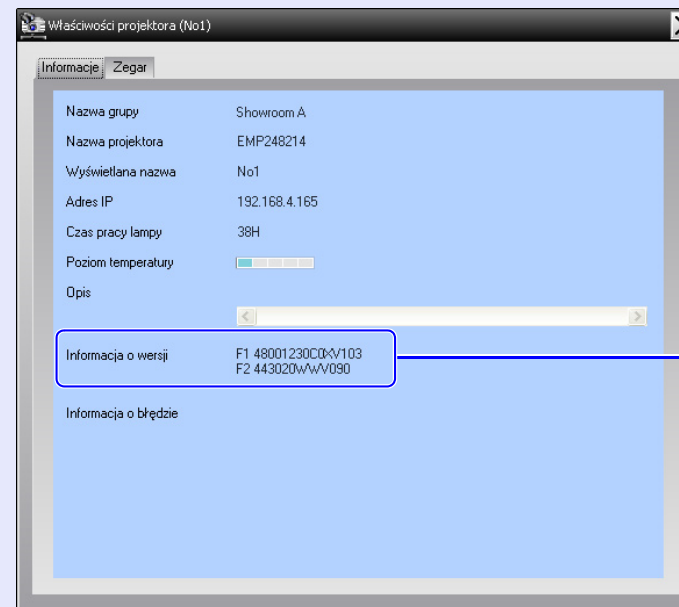


Typ	Wyświetlan...	Zasilanie	Czas pracy lampy	Źródło	Poziom temperatury	Informacja o błędzie
Showroom	
Showroom B	
Lobby			18H			

Po dwukrotnym kliknięciu wiersza, wyświetlą się właściwości danej grupy lub projektora.

Wyświetlanie właściwości projektora

Kliknij prawym przyciskiem myszy ikonę "Widok grupowy" lub "Widok szczegółowy" i wybierz "Właściwość".



Właściwości projektora (No1)	
Informacje Zegar	
Nazwa grupy	Showroom A
Nazwa projektora	EMP248214
Wyświetlana nazwa	No1
Adres IP	192.168.4.165
Czas pracy lampy	38H
Poziom temperatury	
Opis	<input type="text"/>
Informacja o wersji	F1 48001230C0-K103 F2 443020W-W090
Informacja o błędzie	

Wyświetla wersję oprogramowania projektora.

Wyświetlanie i usuwanie dzienników

W przeglądarce internetowej można sprawdzić dziennik transmisji zawartości, dotyczący np. elementów monitorowanych przez EMP Monitor lub błędy projektora. Po sprawdzeniu, można usunąć dzienniki.



WSKAZÓWKA

Jeśli opcja "Dziennik", dostępna z poziomu "Konfiguracja otoczenia" w menu "Narzędzie" zostanie ustawiona jak o "Włączone", dzienniki transmisji będą zapisywane. Domyślnie, opcja ta jest "Wyłączone".

Wyświetlanie dzienników

PROCEDURA

Z menu "Widok" wybierz "Dziennik" - "Pokaż".

Dzienniki zawierające informacje zapisane do tego momentu wyświetlą się w przeglądarce internetowej.

Usuwanie dzienników

PROCEDURA

Z menu "Widok" wybierz "Dziennik" - "Usuń".

Po wyświetleniu potwierdzenia kliknij [OK].

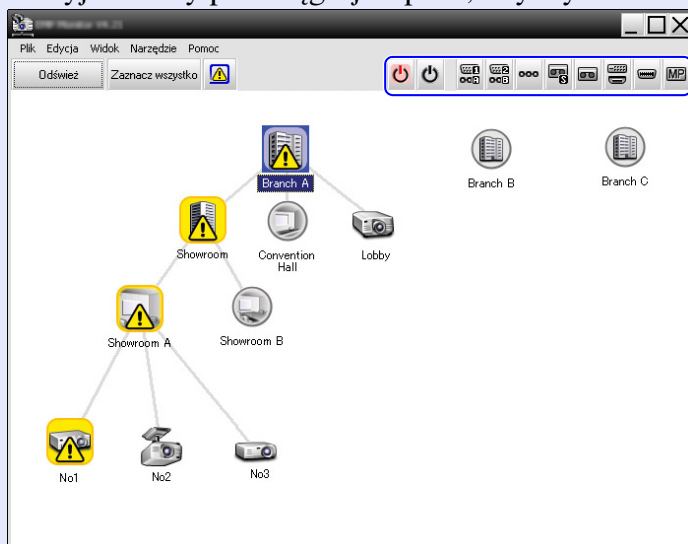
Wszystkie dzienniki zostaną usunięte; od tego momentu szczegóły związane z operacjami EMP Monitor oraz błędami projektorów będą zapisywane w nowym dzienniku.

Sterowanie za pomocą przycisków sterowania

W "Widok grupowy" lub "Widok szczegółowy" kliknij ikonę projektora, którym chcesz sterować, a następnie kliknij przycisk sterowania, aby sterować tylko wybranym projektorem.

Można także sterować wszystkimi wybranymi projektorami; w tym celu w "Widok grupowy" lub "Widok szczegółowy" wybierz więcej niż jeden projektor i kliknij przycisk sterowania. Metody wyboru kilku projektorów jednocześnie są za każdym razem takie same.

- Po wybraniu ikony grupy w "Widok grupowy", użytkownik będzie miał możliwość jednoczesnego sterowania wszystkimi monitorowanymi rejestrowanymi w danej grupie.
- Przytrzymaj klawisz [Ctrl] jednocześnie klikając myszką wybrane ikony.
- Użyj metody przeciągnij i upuść, aby wybrać zakres ikon.



Przyciski sterowania

W poniższej tabeli opisano znaczenie przycisków sterowania.

	Włączanie zasilania	Pozwala włączyć zasilanie projektora.
	Wyłączanie zasilania	Pozwala wyłączyć zasilanie projektora.
	Przełącz źródło Komputer 1	Pozwala przełączyć źródło na port [Komputer1] lub [Komputer].
	Przełącz źródło Komputer 2	Pozwala przełączyć źródło na port [Komputer2].
	Przełącz źródło BNC	Pozwala przełączyć źródło na port [BNC].
	Przełącz źródło S-Video	Pozwala przełączyć źródło na port [S-Video].
	Przełącz źródło Video	Pozwala przełączyć źródło na port [Video].
	Przełącz źródło DVI, HDMI	Pozwala przełączyć źródło na port [DVI] lub [HDMI].
	Przełącz źródło D-Video	Pozwala przełączyć źródło na port [D4].
	Przełącz źródło EasyMP	Pozwala przełączyć pomiędzy EasyMP lub EasyMP.net.

**WSKAZÓWKA**

- *Niektóre z podłączonych projektorów mogą nie być wyposażone we wszystkie z wymienionych powyżej portów lub funkcji. Po kliknięciu przycisku odpowiadającego niedostępnemu portowi lub funkcji żadna czynność nie zostanie wykonana.*
- *Można wybrać urządzenia i użyć przycisków sterowania w celu sterowania nimi nawet w przypadku, gdy nie są one wyświetlane. ➡ Szczegóły dotyczące wyświetlanych informacji str.24, 26*
 - *Właściwości grupy*
 - *Właściwości projektora*
 - *Lista projektorów z ostrzeżeniami i błędami (Sterowanie tylko projektorami o statusie ostrzeżenia.)*

Sterowanie za pomocą przeglądarki internetowej (Sterowanie z sieci Web)

Można użyć przeglądarki internetowej w celu zmiany ustawień menu konfiguracyjnego projektorów.

PROCEDURA

- 1** W "Widok grupowy" lub "Widok szczegółowy" kliknij prawym przyciskiem myszy ikonę projektora i wybierz "Sterowanie z sieci Web".
- 2** Otworzy się przeglądarka internetowa wraz z oknem sterowania z sieci Web.

Sterowanie z sieci Web pozwala ustawić te same szczegóły, co menu konfiguracyjne projektora. Zob. *Przewodnik użytkownika* projektora, aby uzyskać informacje na temat menu konfiguracyjnego.

**WSKAZÓWKA**

- Użytkownik może wybrać projektory i kliknąć je prawym przyciskiem myszy w celu wybrania opcji "Sterowanie z sieci Web", nawet jeśli poniższe nie są wyświetlane.*
- *Właściwości grupy ➡ str.26*
 - *Lista projektorów z ostrzeżeniami i błędami (Sterowanie tylko projektorami o statusie ostrzeżenia.) ➡ str.24*

Sterowanie za pomocą ustawień zegara

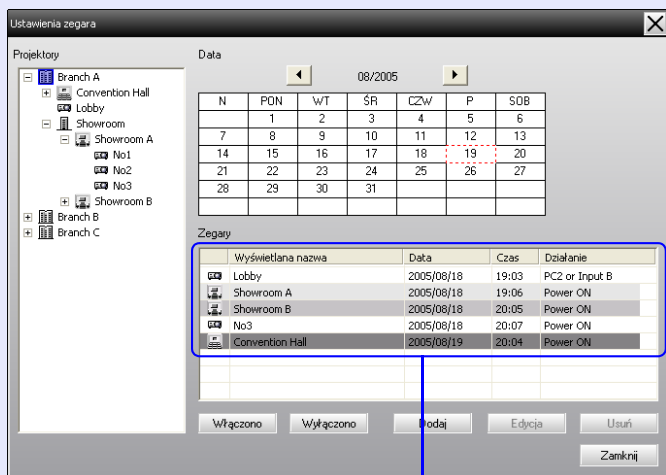
Jest to przydatne w celu wykonania pewnych czynności związanych ze sterowaniem, np. włączania i wyłączania zasilania o określonej porze codziennie lub np. co tydzień.

Ustawienia zegara można skonfigurować zarówno dla pojedynczego projektora lub wszystkich projektorów w danej grupie.



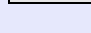

PROCEDURA

1 Z menu "Narzędzie" wybierz pozycję "Zegar" - "Ustawienia zegara".



Wyświetli się przedstawione poniżej okno, które pozwoli sprawdzić ustawienia zegara.



Kolory wierszy listy mają następujące znaczenia:

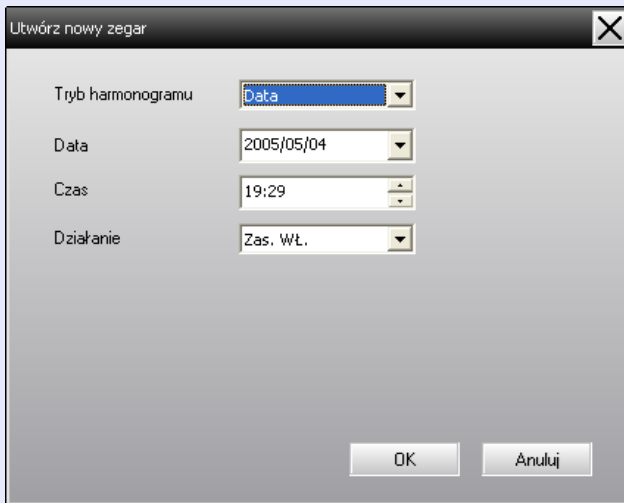
-  : Ustawienia zegara w dniu bieżącym
-  : Ustawienia zegara niektórych projektorów w danej grupie, w dniu bieżącym, są aktywne, natomiast ustawienia zegara pozostałych projektorów są zablokowane
-  : Ustawienia zegara w dniu bieżącym są zablokowane
-  : Ustawienia zegara w dniu innym niż bieżący

Szczegóły, które można sprawdzić oraz czynności, które można wykonać w danym czasie przedstawiono poniżej.

Projektory	Pozwala wybrać grupę lub projektor w celu sprawdzenia statusu. Po wybraniu grupy, wyświetlą się ustawienia zegara wszystkich projektorów w danej grupie.
Data	Wyświetla bieżącą datę w czerwonym polu. Dni, dla których dokonano ustawień zegara, wyświetlane są pogrubioną czcionką. Kliknij  lub  , aby przełączyć pomiędzy miesiącem poprzednim, a następnym.
Zegary	Pokazuje listę ustawień zegara.
[Włączono] [Wyłączono]	Pozwala przełączać pomiędzy włączonymi i wyłączonymi ustawieniami zegara, które wybrano z listy.
[Dodaj]	Pozwala zarejestrować nowe ustawienia zegara.
[Edycja]	Pozwala zmienić ustawienia zegara, które wybrano z listy zegara. Jeśli grupa została wybrana w celu kontroli statusu, ustawień nie można zmieniać.
[Usuń]	Pozwala usunąć ustawienia zegara, które wybrano z listy zegara.

Postępowanie w przypadku nowych ustawień zegara

- 2** Po kliknięciu "Dodaj", wyświetli się przedstawione poniżej okno, a nowe ustawienia zegara zostaną zastosowane.



Utwórz nowy zegar	
Tryb harmonogramu	Data
Data	2005/05/04
Czas	19:29
Działanie	Zas. Wł.
OK Anuluj	

Funkcja "Działanie" pozwala wykonać czynności takie jak włączanie i wyłączenie zasilania oraz przełączanie źródeł wejścia, na zasadzie podobnej do przycisków sterowania w głównym oknie. Po przełączeniu źródła wejścia, zasilanie projektora zostanie włączone po uruchomieniu zegara, nawet jeśli projektor w tym czasie nie będzie włączony. Z tego powodu nie ma konieczności wprowadzania dwóch różnych ustawień zegara w celu włączenia zasilania i przełączenia źródła wejścia.

- 3** Po skonfigurowaniu ustawień zegara, kliknij [OK]. Wprowadzone ustawienia zegara zostaną zarejestrowane; użytkownik będzie mógł je sprawdzić za pomocą wyświetlanej listy zegara.

**WSKAZÓWKA**

Istnieje możliwość włączania i wyłączenia wszystkich zarejestrowanych ustawień zegara. Z menu "Narzędzie" wybierz pozycję "Zegar" - "Włączyć" lub "Wyłącz".

Funkcja powiadamiania e-mailem może zostać użyta w celu wysłania powiadomień na określone adresy e-mail, jeśli projektor podłączony do sieci osiągnie pewien status lub jeśli pojawią się problemy lub ostrzeżenia. Za pomocą tej funkcji operator może zostać poinformowany o statusie projektora lub o problemach, nawet jeśli operator znajduje się w innym miejscu niż projektor.



WSKAZÓWKA

- *Istnieje możliwość zarejestrowania do trzech adresów (odbiorców), do których wiadomość zostanie wysłana jednocześnie.*
- *Jeśli wystąpi nieoczekiwany krytyczny problem, który uniemożliwi dalszą pracę projektora, projektor może nie wysłać operatorowi powiadomienia o problemie.*
- *Jeśli w "Tryb gotowości" ustawiono "Sieć włączona" lub jeśli w menu konfiguracyjnym projektora "Monitorowanie sieci" ustawiono jako "Włączone", można monitorować projektor, nawet jeśli znajduje się on w "Trybie gotowości" (gdy zasilanie jest wyłączone). Przewodnik użytkownika projektora*
- *W przypadku niektórych projektorów można skonfigurować funkcję powiadamiania e-mailem. Jeśli w menu konfiguracyjnym projektora włączono powiadomienia, zarówno ustawienia menu konfiguracyjnego, jak i ustawienia programu EMP Monitor będą aktywne.*

PROCEDURA

- 1 Z menu "Narzędzie" wybierz pozycję "Funkcja powiadamiania e-mailem".

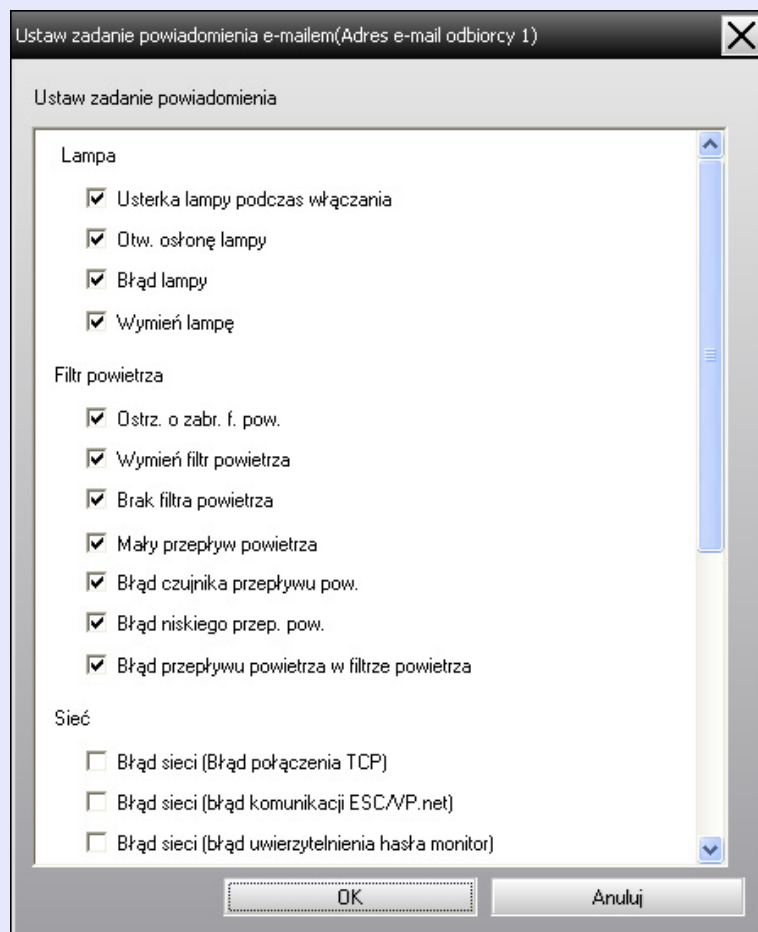
2

Wyświetli się okno "Ustaw funkcję powiadamiania e-mailem".

Ustaw następujące parametry.

Funkcja powiadamiania e-mailem	Ustaw jako "Włączone", aby używać funkcji powiadamiania e-mailem.
Adres IP serwera SMTP	Wprowadź adres IP serwera SMTP. Adres może zawierać do 255 bajtów. Po zmianie numeru portu serwera SMTP, określ numer portu. Domyślna wartość to "25". Można wprowadzić wartość z zakresu od 1 do 65535.
Adres e-mail nadawcy	Wprowadź adres e-mail nadawcy. Adres może zawierać do 255 bajtów.
Adres e-mail odbiorcy 1	Wprowadź adres, na który powiadomienie zostanie wysłane. Można wprowadzić do trzech odbiorców. Można wprowadzić do 255 bajtów.
Adres e-mail odbiorcy 2	
Adres e-mail odbiorcy 3	

- 3** Kliknij [Zadanie powiadomienia]; w wyświetlonym oknie wybierz ustawienia funkcji powiadamiania e-mailem.



- 5** Po zakończeniu konfiguracji kliknij [OK].

- 4** Kliknij [OK].

Po ponownym wyświetleniu okna "Ustaw funkcję powiadamiania e-mailem", powtórz kroki 3 i 4 w celu wyboru zdarzeń, o których operator będzie powiadamiany.

W przypadku wystąpienia problemów z projektorem lub pojawienia się statusu wymagającego uwagi, na adres określony jako "Adres e-mail odbiorcy" zostanie wysłany e-mail o następującym wyglądzie. Jeśli wystąpi więcej niż jeden problem, ostrzeżenie lub zmiana statusu, w osobnych wierszach pojawią się odpowiednie komunikaty.

Pozycja	Informacje
Temat e-maila	[Nazwa wyświetlana w "Widok grupowy" lub "Widok szczegółowy"] Powiadomienie o statusie projektora
Treść	<Nazwa wyświetlana w "Widok grupowy" lub "Widok szczegółowy"> osiągnął następujący status. <Komunikat o problemie/ostrzeżeniu/zmianie statusu (Zob. poniższa tabela)>

Informacje zawarte w e-mailu składają się z następujących szczegółów.

Komunikat	Postępowanie
Błąd wewnętrzny	"Odczyt wskazań" ☛ "Odczyt wskazań" w <i>Przewodnik użytkownika</i> projektora
Błąd wentylatora	
Błąd czujnika	
Otw. osłonę lampy	
Usterka lampy podczas włączania	
Błąd lampy	
Wysoka temperatura wewnętrzna	
Błąd niskiego przep. pow.	
Błąd przepływu powietrza w filtrze powietrza	

Komunikat	Postępowanie
Ostrzeżenie o wysokiej temperaturze	"Odczyt wskazań" ☛ "Odczyt wskazań" w <i>Przewodnik użytkownika</i> projektora
Wymień lampę	
Wymień filtr powietrza	
Brak filtra powietrza	
Mały przepływ powietrza	
Błąd czujnika przepływu pow.	
Ostrz. o zabr. f. pow.	Brak sygnałów o obrazie otrzymywanych przez projektor. Sprawdź stan połączenia oraz czy zasilanie urządzenia jest włączone.
Brak sygnału	
Inny błąd	Zaprzestań korzystać z projektora, odłącz przewód zasilający z sieci i skontaktuj się z lokalnym przedstawicielem lub z najbliższym adresem zamieszczonym w <i>Globalnych warunkach gwarancji</i> dostarczonych z projektorem.
Błąd sieci (Błąd połączenia TCP)	Sprawdź, czy zasilanie projektora jest włączone oraz czy podłączono kabel sieci LAN; sprawdź, czy opcja "Monitorowanie sieci" jest "Włączone" i czy dla "Tryb gotowości" ustawiono opcję "Sieć włączona".
Błąd sieci (błąd komunikacji ESC/VPnet)	Sprawdź, czy projektor został prawidłowo podłączony do sieci.
Błąd sieci (błąd uwierzytelnienia hasła monitor)	Sprawdź Hasło monitora dla danego projektora.

Wysłane zostaną komunikaty informujące o usunięciu statusu błędu lub ostrzeżenia danego projektora.

Funkcja blokady programu pozwala zapobiec sterowaniu projektorów oraz zmianie ich ustawień za pomocą programu EMP Monitor przez niepowołane osoby. Monitorowanie statusu oraz otwieranie i zamykanie programu EMP Monitor może być nadal wykonywane, nawet jeśli funkcja blokady jest włączona.

Ponadto, jeśli skonfigurowano hasło, należy je wprowadzić, aby wyłączyć funkcję blokady programu. Pozwala to zapobiec łatwemu wyłączeniu blokady programu, zwiększając tym samym bezpieczeństwo systemu.

Włączanie i wyłączanie blokady programu

■ Włączanie blokady

PROCEDURA

Z menu "Narzędzie" wybierz pozycję "Blokada programu".

Blokada programu zostanie włączona; żadne czynności, za wyjątkiem uruchamiania i zamykania programu EMP Monitor oraz wyłączania blokady, nie będą mogły zostać wykonane.

■ Wyłączanie blokady

PROCEDURA

1 Z menu "Narzędzie" wybierz pozycję "Odblokowanie programu".

2 Wyświetli się okno, w które należy wprowadzić hasło. Po wprowadzeniu hasła, kliknij [OK].

Jeśli nie skonfigurowano hasła (ustawienie domyślne), kliknij [OK] bez wprowadzania hasła. Zalecamy wprowadzić hasło, ze względu na zwiększenie bezpieczeństwa programu.

Blokada programu zostanie wyłączona i wszystkie czynności będą mogły być ponownie wykonywane.

Konfiguracja hasła w celu wyłączenia blokady programu

Podczas gdy blokada programu jest wyłączona, wykonaj następujące czynności.

PROCEDURA

1 Z menu "Narzędzie" wybierz pozycję "Konfiguracja otoczenia".

Wyświetli się okno "Konfiguracja otoczenia".

2 Wybierz "Zmień hasło blokady programu".

3 Wprowadź hasło w polach "Nowe hasło" i "Nowe hasło (potwierdź)", a następnie kliknij [OK].

Hasło może mieć długość do 16 bajtów. Można używać jednobajtowych znaków.

Brak możliwości monitorowania lub sterowania projektorami

Przyczyna	Postępowanie
Czy projektor został prawidłowo podłączony do sieci?	Podłącz kabel sieciowy we właściwy sposób. ☛ "Podłączanie kabla sieci LAN " w <i>Przewodnik użytkownika</i> projektora.
Czy projektor został prawidłowo skonfigurowany do pracy w sieci?	Sprawdź ustawienia polecenia "Sieć" w menu konfiguracyjnym. ☛ <i>Przewodnik użytkownika</i> projektora
Czy program EMP Monitor został prawidłowo zainstalowany?	Odinstaluj EMP Monitor i zainstaluj go ponownie.
Czy wszystkie projektory, które chcesz monitorować lub sterować, zostały zarejestrowane?	Zarejestruj projektory. ☛ str.7
Czy dla menu konfiguracyjnego projektora "Monitorowanie sieci" lub "Tryb gotowości" wybrano ustawienia "Włączone" lub "Sieć włączona"?	Aby używać programu EMP Monitor do monitorowania i sterowania projektorami który znajduje się w trybie gotowości, dla menu konfiguracyjnych projektora "Monitorowanie sieci" lub "Tryb gotowości" wybierz ustawienia "Włączone" lub "Sieć włączona". ☛ <i>Przewodnik użytkownika</i> projektora

Wiadomość e-mail nie została wysłana po wystąpieniu problemu z projektorami

Przyczyna	Postępowanie
Czy projektor został prawidłowo podłączony do sieci?	Podłącz kabel sieciowy we właściwy sposób. ☛ "Podłączanie kabla sieci LAN " w <i>Przewodnik użytkownika</i> projektora.
Czy projektor został prawidłowo skonfigurowany do pracy w sieci?	Sprawdź ustawienia polecenia "Sieć" w menu konfiguracyjnym. ☛ <i>Przewodnik użytkownika</i> projektora
Czy adres IP serwera SMTP, numer portu i adres e-mail odbiorcy zostały wprowadzone prawidłowo?	Sprawdź szczegóły ustawień.
Czy dla menu konfiguracyjnego projektora "Monitorowanie sieci" lub "Tryb gotowości" wybrano ustawienia "Włączone" lub "Sieć włączona"?	Aby używać funkcji powiadamiania e-mailem podczas gdy projektor znajduje się w trybie gotowości, w menu konfiguracyjnych projektora dla opcji "Monitorowanie sieci" lub "Tryb gotowości" wybierz ustawienia "Włączone" lub "Sieć włączona". ☛ <i>Przewodnik użytkownika</i> projektora
Czy wystąpił błąd krytyczny powodujący nieoczekiwane zatrzymanie pracy projektora?	Jeśli projektor został nieoczekiwanie wyłączony, wiadomość e-mail nie zostanie wysłana. Jeśli projektor nie może zostać zresetowany po jego skontrolowaniu, skontaktuj się z lokalnym przedstawicielem lub z najbliższym adresem zamieszczonym w <i>Globalnych warunkach gwarancji</i> dostarczonych z projektorami.



Przyczyna	Postępowanie
Czy projektor jest podłączony do zasilania?	Sprawdź, czy nie wystąpiła przerwa w zasilaniu lub czy zadziałał wyłącznik automatyczny w gniazdku elektrycznym, do którego podłączono projektor.

Wszelkie prawa zastrzeżone. Żadnej części niniejszej publikacji nie można powielać, przechowywać w jakimkolwiek systemie wyszukiwania informacji ani przysyłać w jakiejkolwiek formie za pomocą jakichkolwiek środków (między innymi elektronicznych, mechanicznych, fotokopii i nagrywania) bez uprzedniej pisemnej zgody firmy SEIKO EPSON CORPORATION. Użycie informacji zawartych w niniejszej publikacji nie jest związane z żadną odpowiedzialnością patentową. Nie przyjmuje się także odpowiedzialności za szkody wynikłe z wykorzystania informacji zawartych w niniejszej dokumentacji.

Firma SEIKO EPSON CORPORATION ani jej firmy stowarzyszone nie będą odpowiadać przed nabywcą produktu ani stronami trzecimi za szkody, straty, koszty bądź wydatki poniesione przez nabywcę lub strony trzecie na skutek wypadku, niewłaściwej eksploatacji lub wykorzystania tego produktu do celów innych niż określono, nieautoryzowanych modyfikacji, napraw czy zmian dokonanych w tym produkcie ani też (poza USA) nieściślego przestrzegania instrukcji obsługi i konserwacji wydanej przez SEIKO EPSON CORPORATION.

Firma SEIKO EPSON CORPORATION nie ponosi odpowiedzialności za ewentualne szkody lub problemy, które mogą wyniknąć ze stosowania elementów opcjonalnych lub materiałów eksploatacyjnych niebędących oryginalnymi produktami firmy Epson (oznaczenie Original EPSON Products) ani przez nią niezatwierdzonych (oznaczenie EPSON Approved Products).

Zawartość tego podręcznika może być zmieniona lub zaktualizowana bez uprzedzenia.

Ilustracje i zrzuty ekranu przedstawione w tej publikacji mogą różnić się od rzeczywistych.

Uwagi ogólne:

EasyMP i EasyMP. są znakami handlowymi firmy Seiko Epson Corporation.

Windows i Windows NT są znakami handlowymi firmy Microsoft Corporation na terenie Stanów Zjednoczonych i innych krajów. Macintosh jest zastrzeżonym znakiem handlowym firmy Apple Inc. Pentium jest zastrzeżonym znakiem handlowym firmy Intel Corporation.

Inne nazwy produktów wykorzystane w niniejszym dokumencie zostały użyte wyłącznie w celach identyfikacji i mogą być znakami handlowymi odpowiednich właścicieli. Firma Epson nie rości sobie żadnych praw do tych znaków.