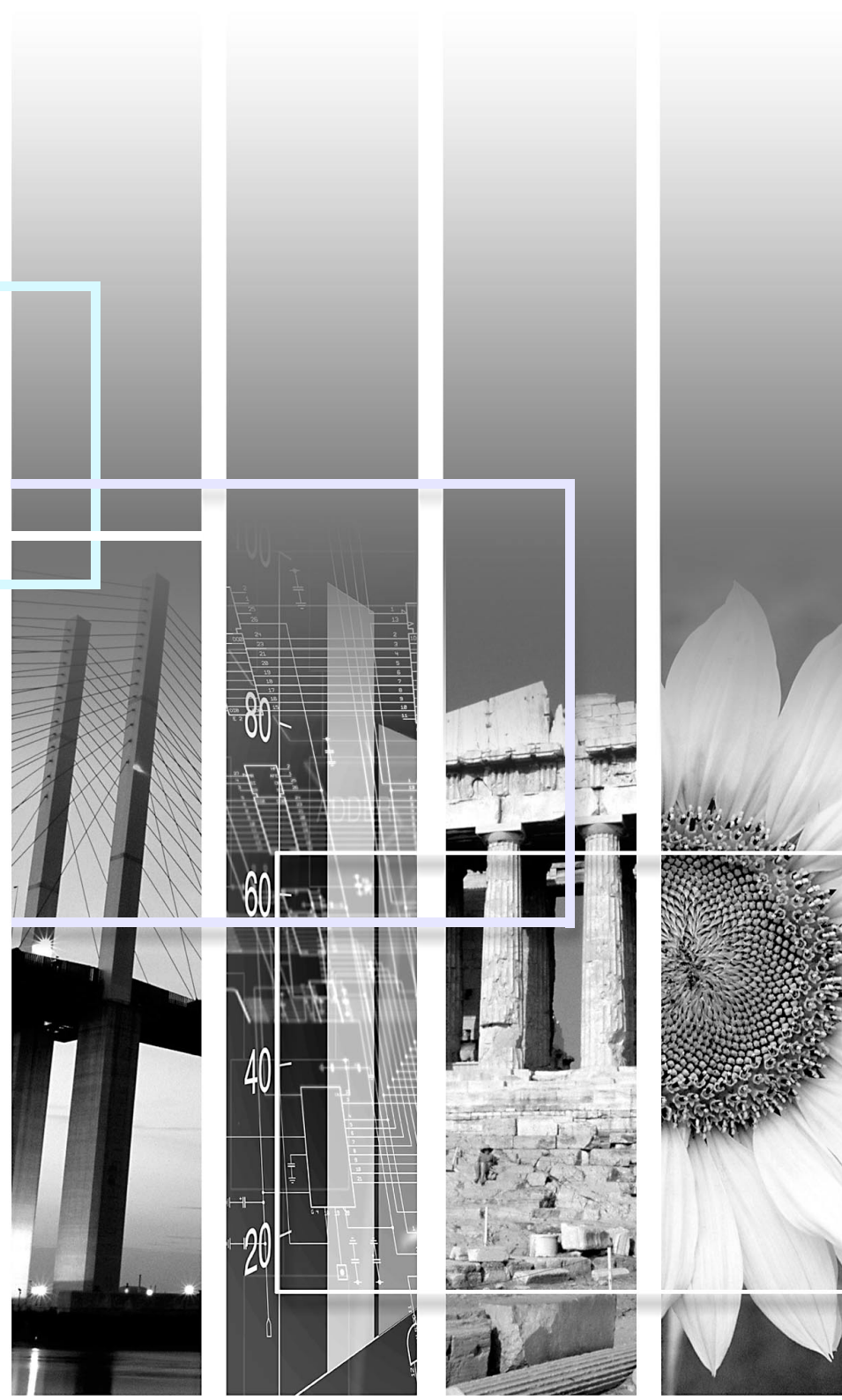






EPSON

EMP Monitor V4.21 Bruksanvisning



Tabellen nedan visar symbolerna som används i bruksanvisningen tillsammans med en beskrivning av deras betydelse.

	Anger något som kan orsaka personskador eller skador på projektorn.
 	Anger information som är relevant för ett visst ämne eller som det kan vara bra att känna till.
	Anger en sida där det finns ett relaterat ämne eller en mer detaljerad förklaring. Klicka på sidnumret om du vill visa sidan.
[(Namn)]	Anger namnet på en projektorport, datormeny eller ett alternativ. Exempel: [InputA] [Start]

Symbolernas betydelse i bruksanvisningen	1	Registrera flera projektorer till en övervakningsgrupp samtidigt	13
Uppgifter som kan utföras med EMP Monitor	4	Om projektornamnet eller IP-adressen ändras efter registrering.....	15
Driftsmiljö	5	För projektorer som registrerats manuellt	15
Kompatibla datorer	5	För projektorer som registrerats med automatisk sökning	15
Installera EMP Monitor	5	Avbryta (radera) projektorregistrering	16
Begränsningar i Windows Vista-miljöer	6	Övervakningsfönstrets layout	17
Före användning	6	Byta vy	17
Registrera och radera projektorer som ska övervakas	7	Övervaka med "Grupperad visning"	17
Starta EMP Monitor	7	Ikonernas betydelse i "Grupperad visning"	17
Registrera projektorer med automatisk sökning (Söka efter och registrera projektorer i samma segment).....	8	Använda ikonerna i "Grupperad visning"	18
Procedurer för automatisk sökning	8	Övervaka med "Detaljerad visning"	19
Procedurer för registrering	9	Ikonernas betydelse i "Detaljerad visning"	19
Ställa in adressintervall för automatisk sökning och registrering	10	Välja poster som ska visas	20
Procedurer för automatisk sökning	10	Sortera listor	21
Procedurer för registrering	11	Söka efter ikoner (Projektorlista).....	21
Registrera genom att ange en IP-adress (Manuell registrering)	12	Övervakning med systemfältet.....	22
		Visa projektorer med problem eller varningar i en lista.....	23
		Kontrollera egenskaper i detalj	24
		Visa egenskaper för grupper	24
		Visa egenskaper för projektorer	25

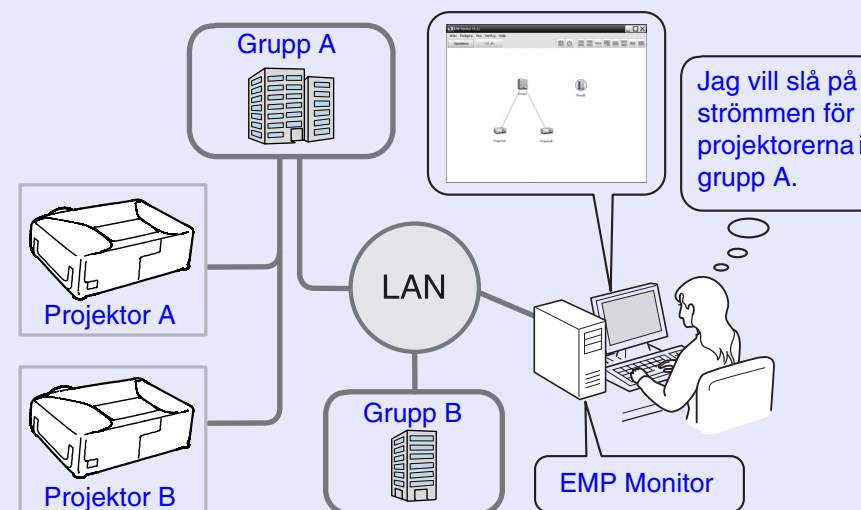
Visa och radera loggar	25
Visa loggar	25
Radera loggar	25
Använda styrfunktionerna	26
Använda styrfunktioner med funktionsknapparna	26
Använda styrfunktioner via en webbläsare (Webbkontroll) ...	27
Använda styrfunktioner med timerinställningar	27
Ange nya timerinställningar.....	28
Ställa i funktionen för e-postmeddelanden	29
Ett e-postmeddelande som varnar operatören om problem/varning/status sänds	31
Funktionen Lås applikation	32
Aktivera och inaktivera programlås	32
Aktivera låset	32
Inaktivera låset	32
Ställa in ett lösenord för inaktivering av låset	32

Felsökning	33
Projektorerna kan inte övervakas eller styras	33
Ett e-postmeddelande sänds inte när ett problem uppstår på projektorn.....	33

Med EMP Monitor kan du t.ex. kontrollera status för flera nätverksanslutna EPSON-projektorer via en bildskärm och styra projektorerna via datorn. Nedan följer kortfattade beskrivningar av övervaknings- och styrfunktionerna som kan utföras med EMP Monitor.

- Registrera projektorer för övervakning och styrning
 - Du kan automatiskt söka efter projektorer i nätverket och sedan välja vilka av projektorerna som ska registreras.
 - Du kan registrera projektorerna genom att skriva deras IP-adresser.
- Registrerade projektorer kan också tilldelas grupper så att de kan övervakas och styras i grupper
- Övervaka status för registrerade projektorer
 - Projektorernas strömstatus (PÅ/AV) och problem eller varningar som måste åtgärdas kan kontrolleras med hjälp av ikoner.
 - Du kan välja grupper av projektorer eller en projektor och sedan kontrollera lampans totala driftstid eller information som ingångskällor, problem och varningar.
- Styra registrerade projektorer
 - Projektorer kan väljas i grupper eller för sig och du kan sedan utföra åtgärder på de valda projektorerna, t.ex. stänga av och slå på strömmen eller ändra ingångskälla.
 - Funktionerna för webbkontroll kan användas för att ändra inställningar på projektorns konfigurationsmeny.
 - Om en del åtgärder utförs regelbundet på vissa tider eller dagar, kan du registrera timerinställningar med "Timerinställningar".
- Inställningar för e-postmeddelanden

Du kan ange e-postadresser som ska meddelas om något måste åtgärdas, t.ex. ett problem, på en registrerad projektor.



Exempel på systemkonfiguration



TIPS

Gör följande inställningar på projektorerna om du vill att projektorerna även ska övervakas och styras i vänteläge*.
Inställningarna som krävs varierar beroende på projektorn som används.

☛ **"Konfigurationsmeny" i projektorns Bruksanvisning.**

- Ställ in "Nätverkskontroll" på "På".
- Ställ in "Vänteläge" på "Nätverk på".

* När projektorns ⏻-indikator (Ström) lyser orange

Kompatibla datorer

Macintosh-datorer kan inte användas.

OS	Windows 98 Second Edition SP1/Me/NT.4.0 SP6/2000 Professional SP4/XP 32-bitars versioner (Home Edition/Professional) SP1 och senare/Vista 32-bitars versioner (Home Basic/Home Premium/Ultimate/Business/Enterprise Editions) • Internet Explorer Ver. 5.0 eller senare måste vara installerat.
CPU	Pentium MMX 166 MHz eller högre (Pentium II 233 MHz eller högre rekommenderas)
Minneskapacitet	64 MB eller mer (128 MB eller mer rekommenderas)
Ledigt hårddiskutrymme	50 MB eller mer
Bildskärm	SVGA (800×600) eller högre upplösning, 32-bitars färg eller högre

* Åtgärder som utförs vid datorn kan ta lång tid beroende på antalet projektorer som hanteras. Använd en dator med högre specifikation om så är fallet.

* EMP Monitor kan inte användas i miljöer som inte kan sända ping-kommandon.

Installera EMP Monitor

Om du använder Windows2000/NT4.0/XP/Vista måste du ha administratörsbehörighet när du ska installera EMP Monitor.

PROCEDUR

- 1 Slå på datorn och stäng alla öppna program.**
- 2 Sätt in cd-skivan "EPSON Projector Software for Monitoring" i datorns cd-enhet.**
Installationsprogrammet startar automatiskt.
- 3 Fortsätt installationen genom att följa meddelandena på skärmen.**

Begränsningar i Windows Vista-miljöer

- Observera att följande begränsningar gäller när EMP Monitor används i Windows Vista.
- Du måste ha administratörsbehörighet för att använda "Registrera vid uppstart" på skärmen "Inställning av omgivning" i EMP monitor.
 - ☛ "Övervakning med systemfältet" [sid.22](#)
 - Inställningarna och logginformationen stannar kvar på hårddisken även efter det att EMP Monitor har avinstallerats. Du kan radera mappen "EMP Monitor V4.21" om informationen inte längre behövs. Förutsatt att standardinställningarna användes vid installationen, finns mappen i: "C:\Users\\AppData\Local\VirtualStore\Program Files\EPSON Projector\EMP Monitor V4.21"

Före användning

Kontrollera följande innan du startar EMP Monitor.

- EMP Monitor måste vara installerat på datorn som används för övervakning och styrning.
- Datorn och projektorerna måste vara anslutna till nätverket.
- Datorn måste startas i administratörsläge om du använder Windows 2000, NT4.0, XP eller Vista.

Om du använder EMP-6000/82/62/828/821/81/61

- En seriell \Leftrightarrow TCP/IP-adapter och anslutningskabel (finns i handeln) krävs för att använda EMP Monitor.
 - ☛ "Vänteläge" i projektorns *Bruksanvisning*
- Gör inställningarna för den seriella \Leftrightarrow TCP/IP-adaptern innan du ansluter till projektorn.

Åtgärden utförs när du startar EMP Monitor för första gången efter installationen och när du vill lägga till projektorer. När en projektor har registrerats, visas dess status automatiskt varje gång EMP Monitor startas.

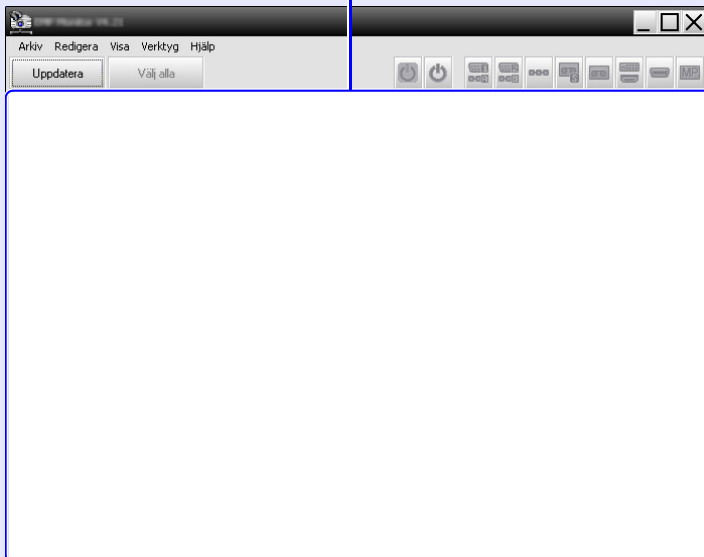
Starta EMP Monitor

PROCEDUR

1 Starta EMP Monitor genom att klicka på [Start] - [Program] (eller [Alla program]) - [EPSON Projector] - [EMP Monitor V4.21] i den ordningen.

2 Huvudfönstret visas.

"Grupperad visning"



Hur du registrerar projektorerna med automatisk sökning varierar beroende på var projektorerna är anslutna i nätverket.

- När du registrerar en projektor som är placerad i samma segment som datorn som EMP Monitor är installerad i. ➡ "Registrera projektorer med automatisk sökning (Söka efter och registrera projektorer i samma segment)" [sid.8](#)
- När du registrerar projektorer som är placerade i flera segment i nätverket ➡ "Ställa in adressintervall för automatisk sökning och registrering" [sid.10](#)

Registrera projektorer med automatisk sökning (Söka efter och registrera projektorer i samma segment)

PROCEDUR

■ Procedurer för automatisk sökning

1 Högerklicka på "Grupperad visning" och välj "Nytt" - "Projektor (automatisk sökning)".

Fönstret "Skapa ny projektor (automatisk registrering)" visas.

- Om "Detaljerad visning" visas, ska du välja "Nytt" - "Projektor (automatisk sökning)" på menyn "Redigera".

2 Klicka på [Sök].

En automatisk sökning utförs och namnen på projektorerna som identifierats visas.

- Använd "Registrera genom att ange en IP-adress (Manuell registrering)" om en projektor inte visas i listan. sid.12

Projektnamn	IP-adress
Projector10	192.168.0.40
Projector11	192.168.0.41
Projector12	192.168.0.42
Projector13	192.168.0.43
Projector14	192.168.0.44
Projector15	192.168.0.45
Projector16	192.168.0.46



TIPS

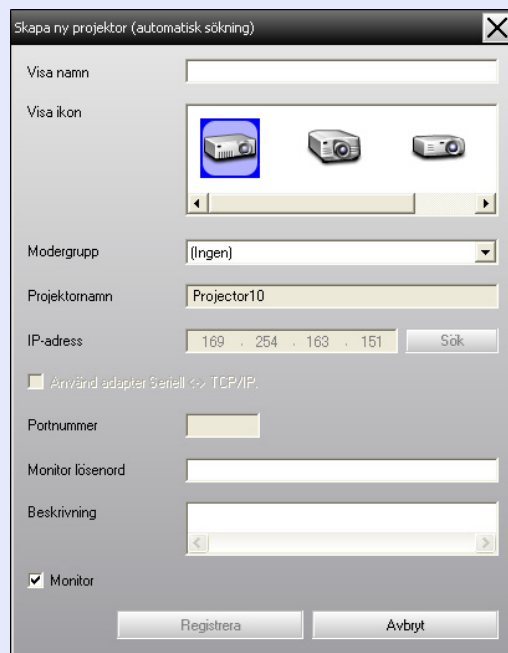
- Du kan även utföra åtgärden genom att välja "Projektor (automatisk sökning)" via "Nytt" på menyn "Redigera".
- Projektorer som använder en seriell \leftrightarrow TCP/IP-adapter kan inte detekteras.

■ **Procedurer för registrering**

3 Välj projektorerna som ska registreras och klicka på [Redigera].

Fönstret nedan visas.

Gör inställningarna som behövs med hjälp av tabellen som följer.



Visa namn	Skriv namnet på projektorerna som ska visas i "Grupperad visning" eller "Detaljerad visning". Du kan skriva in upp till 32 byte. Mellanslag kan inte användas som första tecken.
Visa ikon	Välj ikonerna som ska visas i "Grupperad visning" eller "Detaljerad visning".
Modergrupp	Väljs när en projektor registreras i en grupp. Alternativet kan inte väljas om inga grupper har skapats. 🖱️ "Registrera flera projektorer till en övervakningsgrupp samtidigt" sid.13

Projektornamn	Visar projektorns registrerade namn.
IP-adress	Visar den registrerade projektorns IP-adress.
Använd adapter Seriell ↔ TCP/IP.	Alternativet kan inte väljas när du registrerar projektorer med automatisk sökning.
Portnummer	Alternativet kan inte väljas när du registrerar projektorer med automatisk sökning.
Monitor lösenord	Om Monitor lösenord har angetts för projektor måste du ange lösenordet som ställts in. Det går inte att övervaka och styra projektor även om den registrerats om du anger fel lösenord.
Beskrivning	Du kan skriva en anmärkning om projektor. Uppgifterna som du anger här visas som projektorns egenskaper. Du kan skriva in upp till 60 byte.
Monitor	Välj alternativet när du vill starta övervakningen.

4 Starta registreringen genom att klicka på [Registrera] när du har angett uppgifterna. Klicka på [OK] när meddelandet visas.

Upprepa stegen 3 och 4 om du vill registrera fler projektorer.



TIPS

Programmet söker efter projektorer på projektornamn varje gång som EMP Monitor startas om de har registrerats med automatisk sökning.

5 Klicka på överst till höger i fönstret eller på [Avbryt] när du vill avsluta registreringsprocessen.

Ikonerna för projektorerna som du registrerat visas i "Grupperad visning" eller "Detaljerad visning".

Mer information om hur du använder "Grupperad visning" och "Detaljerad visning" finns i "Övervakningsfönstrets layout".

☞ [sid.17](#)

Ställa in adressintervall för automatisk sökning och registrering



TIPS

Projektorer som använder en seriell ⇔ TCP/IP-adapter kan inte detekteras.

PROCEDUR

Procedurer för automatisk sökning

1 Högerklicka på "Grupperad visning" och välj "Nytt" - "Projektor (automatisk sökning)".

Fönstret "Skapa ny projektor (automatisk registrering)" visas.

- Om "Detaljerad visning" visas, ska du välja "Nytt" - "Projektor (automatisk sökning)" på menyn "Redigera".

2 Markera kryssrutan "Ange ett adressområde och sök." och skriv intervallets startadress och slutadress.

3 Klicka på [Sök].

En automatisk sökning utförs och namnen på projektorerna som identifierats visas.

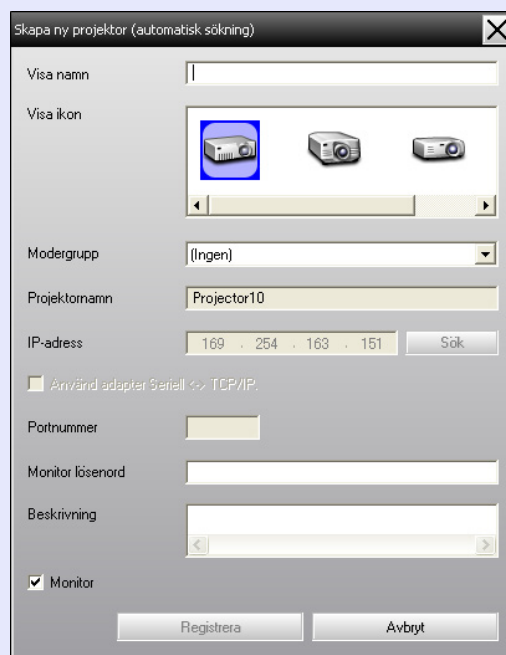
Projektnamn	IP-adress
Projector10	192.168.0.40
Projector11	192.168.0.41
Projector12	192.168.0.42
Projector13	192.168.0.43
Projector14	192.168.0.44
Projector15	192.168.0.45
Projector16	192.168.0.46

■ Procedurer för registrering

4 Välj projektorerna som ska registreras och klicka på [Redigera].

Fönstret nedan visas.

Gör inställningarna som behövs med hjälp av tabellen som följer.



Visa namn	Skriv namnet på projektorerna som ska visas i "Grupperad visning" eller "Detaljerad visning". Du kan skriva in upp till 32 byte. Mellanslag kan inte användas som första tecken.
Visa ikon	Välj ikonerna som ska visas i "Grupperad visning" eller "Detaljerad visning".
Modergrupp	Väljs när en projektor registreras i en grupp. Alternativet kan inte väljas om inga grupper har skapats. 🖱️ "Registrera flera projektorer till en övervakningsgrupp samtidigt" sid.13

Projektornamn	Visar projektorns registrerade namn.
IP-adress	Visar den registrerade projektorns IP-adress.
Använd adapter Seriell ↔ TCP/IP.	Alternativet kan inte väljas när du registrerar projektorer med automatisk sökning.
Portnummer	Alternativet kan inte väljas när du registrerar projektorer med automatisk sökning.
Monitor lösenord	Om Monitor lösenord har angetts för projektor måste du ange lösenordet som ställts in. Det går inte att övervaka och styra projektor även om den registrerats om du anger fel lösenord.
Beskrivning	Du kan skriva en anmärkning om projektor. Uppgifterna som du anger här visas som projektorns egenskaper. Du kan skriva in upp till 60 byte.
Monitor	Välj alternativet när du vill starta övervakningen.

5 Starta registreringen genom att klicka på [Registrera] när du har angett uppgifterna. Klicka på [OK] när meddelandet visas.

Upprepa stegen 4 och 5 om du vill registrera fler projektorer.

6 Klicka på överst till höger i fönstret eller på [Avbryt] när du vill avsluta registreringsprocessen.

Ikonerna för projektorerna som du registrerat visas i "Grupperad visning" eller "Detaljerad visning".

Mer information om hur du använder "Grupperad visning" och "Detaljerad visning" finns i "Övervakningsfönstrets layout".

🖱️ [sid.17](#)

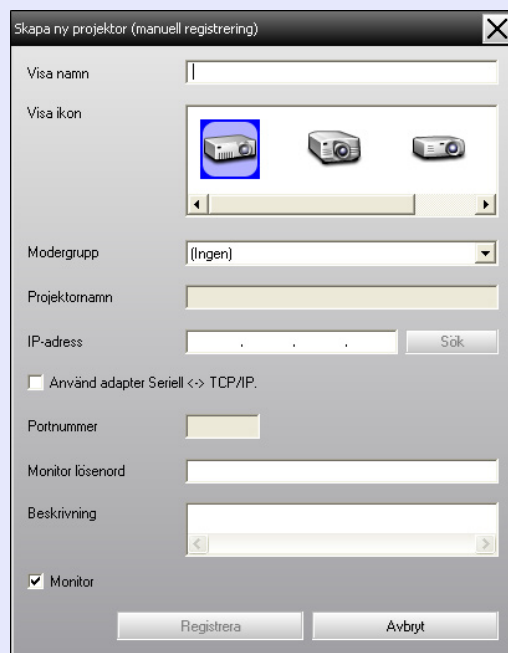
Registrera genom att ange en IP-adress (Manuell registrering)

PROCEDUR

1 Högerklicka på "Grupperad visning" och välj "Nytt" - "Projektor (manuell registrering)".

Fönstret nedan visas.


- Om "Detaljerad visning" visas, ska du välja "Nytt" - "Projektor (manuell registrering)" på menyn "Redigera".



2 Skriv IP-adressen för projektorn som ska registreras i rutan "IP-adress" och klicka på [Sök]. Klicka på [OK] när meddelandet visas.

- Om projektorn ansluts med en seriell \leftrightarrow TCP/IP-adapter och kabel ska du välja "Använd adapter Seriell \leftrightarrow TCP/IP.". Skriv portnumret i "Portnummer" och klicka på [Sök].

3 Ange uppgifterna för projektorn som ska registreras med hjälp av tabellen nedan när sökningen är klar.

Visa namn	Skriv namnet på projektorerna som ska visas i "Grupperad visning" eller "Detaljerad visning". Du kan skriva in upp till 32 byte. Mellanslag kan inte användas som första tecken.
Visa ikon	Välj ikonerna som ska visas i "Grupperad visning" eller "Detaljerad visning".
Modergrupp	Väljs när en projektor registreras i en grupp. Alternativet kan inte väljas om inga grupper har skapats.  "Registrera flera projektorer till en övervakningsgrupp samtidigt" sid.13
Projektornamn	Visar projektorns registrerade namn.
IP-adress	Visar IP-adressen som du angav i steg 2.
Använd adapter Seriell \leftrightarrow TCP/IP.	Välj alternativet om projektorn ansluts med en seriell \leftrightarrow TCP/IP-adapter.
Portnummer	Skriv portnumret om projektorn ansluts med en seriell \leftrightarrow TCP/IP-adapter.



TIPS

Du kan även utföra åtgärden genom att välja "Projektor (manuell registrering)" via "Nytt" på menyn "Redigera".

Monitor lösenord	Om Monitor lösenord har angetts för projektorn måste du ange lösenordet som ställts in. Det går inte att övervaka och styra projektorn även om den registrerats om du anger fel lösenord. Säkerhetsfunktionen Monitor lösenord kan inte användas om projektorn ansluts med en seriell ↔ TCP/IP-adapter.
Beskrivning	Du kan skriva en anmärkning om projektorn. Uppgifterna som du anger här visas som projektorns egenskaper. Du kan skriva in upp till 60 byte.
Monitor	Välj alternativet när du vill starta övervakningen.

4 Starta registreringen genom att klicka på [Registrera] när du har angett uppgifterna. Klicka på [OK] när meddelandet visas.

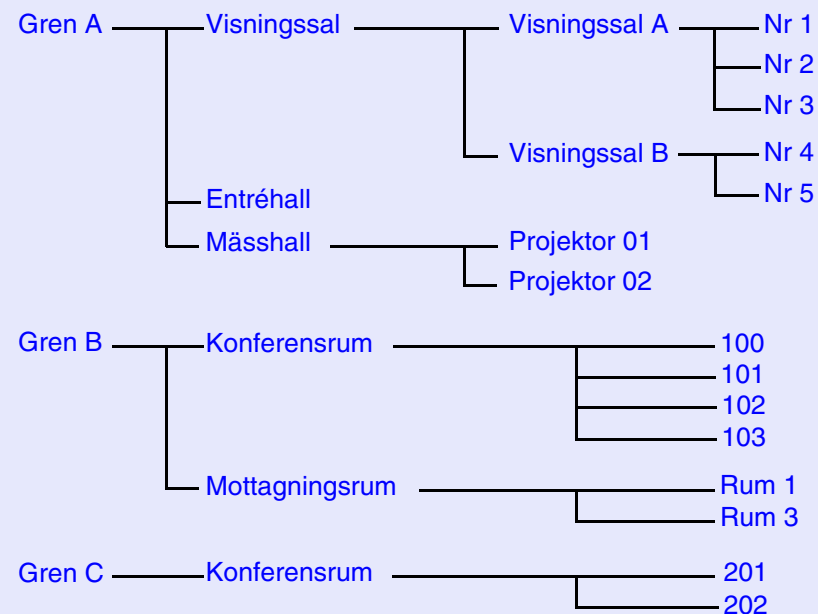
Ikonerna för projektorerna som du registrerat visas i "Grupperad visning" eller "Detaljerad visning".

Registrera flera projektorer till en övervakningsgrupp samtidigt

Projektorer som har registrerats kan sedan registreras i grupper så att de kan övervakas och styras tillsammans.

Om en grupp anges som "Modergrupp" kan du även övervaka och styra alla projektorer i en "Modergrupp".

En "Modergrupp" kan anges för andra modergrupper vilket gör att du kan skapa ett hierarkiskt system enligt nedan.



Skapa först registreringsgrupperna och registrera sedan projektorer i grupperna.

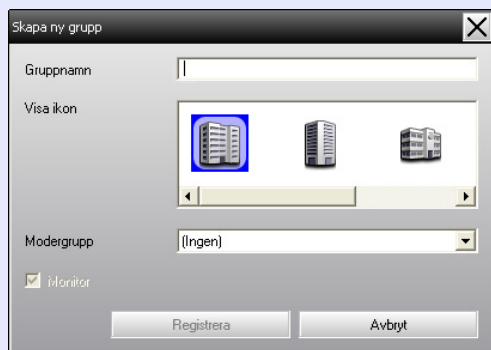
PROCEDUR

1 Högerklicka på "Grupperad visning" och välj "Nytt" - "Grupp".

Fönstret nedan visas.

Gör inställningarna som behövs med hjälp av tabellen nedan.

- Om "Detaljerad visning" visas, ska du välja "Nytt" - "Grupp" på menyn "Redigera".



Gruppenamn	Skriv namnet på grupperna som ska visas i "Grupperad visning" eller "Detaljerad visning". Du kan skriva in upp till 32 byte. Mellanslag kan inte användas som första tecken.
Visa ikon	Välj ikonerna som ska visas i "Grupperad visning" eller "Detaljerad visning".
Modergrupp	Väljer modergruppen. Alternativet kan inte väljas om inga grupper har skapats.
Monitor	Välj alternativet om du vill övervaka alla projektorer som registrerats i gruppen. Inställningarna som angavs när de individuella projektorerna registrerades används om alternativet inte väljs. Alternativet kan inte anges när du skapar en ny grupp.



TIPS

Du kan även utföra åtgärden genom att välja "Grupp" via "Nytt" på menyn "Redigera".



2 Starta registreringen genom att klicka på [Registrera] när du har angett uppgifterna. Klicka på [OK] när meddelandet visas.

Ikonerna för projektorerna som du registrerat visas i "Grupperad visning" eller "Detaljerad visning".



3 Högerklicka på projektorikonerna som ska registreras i gruppen som skapats i "Grupperad visning" eller "Detaljerad visning" och välj "Redigera".



TIPS

Du kan även utföra åtgärden genom att välja "Redigera" på menyn "Redigera".



4 I fönstret "Redigera projektor" ska du markera gruppsnamnet som används för registrering i en "Modergrupp" och sedan klicka på [Ändra].

Gruppregistreringens status visas som en ikon i "Grupperad visning" eller "Detaljerad visning".



TIPS

Registreringsdetaljerna kan även kontrolleras via "Projektorlista" på menyn "Visa".

Om projektornamnet eller IP-adressen ändras efter registrering

- För projektorer som registrerats manuellt

PROCEDUR

- 1 Högerklicka på en projektorikon i "Grupperad visning" eller "Detaljerad visning" och markera "Kontroll avstängd". Högerklicka sedan på projektorikonen igen och välj "Redigera".





TIPS

Du kan även utföra åtgärderna via menyn "Redigera".

- 2 Klicka på [Sök] i fönstret "Redigera projektor" som visas om bara projektornamnet har ändrats. Skriv den nya IP-adressen i rutan "IP-adress" och klicka på [Sök] om IP-adressen har ändrats. Klicka på [OK] när meddelandet visas.
- 3 När fönstret "Redigera projektor" visas igen ska du klicka på [Ändra].

- För projektorer som registrerats med automatisk sökning

PROCEDUR

- 1 Radera projektorerna vars namn eller IP-adress har ändrats i "Grupperad visning" eller "Detaljerad visning".  [sid.16](#)
- 2 Registrera projektorerna igen genom att utföra en automatisk sökning.  [sid.8](#)

Avbryta (radera) projektorregistrering

Registrerade projektorer kan raderas om de inte längre ska övervakas och styras via EMP Monitor.

PROCEDUR

Högerklicka på ikonerna för projektorn eller gruppen som ska raderas i "Grupperad visning" eller "Detaljerad visning" och välj "Ta bort".

Klicka på [OK] när meddelandet visas.

Du kan markera flera projektorer som ska raderas genom att välja dem i "Grupperad visning" eller "Detaljerad visning".

Gör på något av följande sätt när du vill markera mer än en projektor.

- Om du väljer en gruppikon i "Grupperad visning" kommer alla projektorer som registrerats i gruppen att raderas samtidigt.
- Håll [Ctrl] på tangentbordet nedtryckt samtidigt som du klickar på önskade ikoner.
- Markera ett intervall av ikoner med dra och släpp.



TIPS

Du kan även utföra åtgärden genom att välja "Ta bort" på menyn "Redigera".

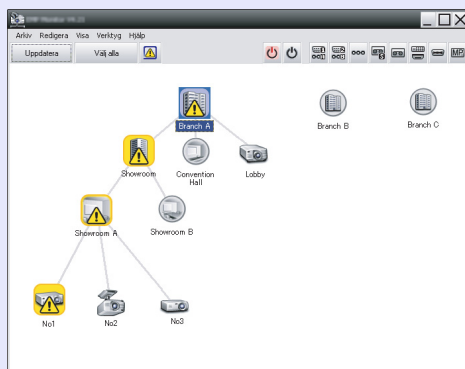
Du kan välja en av layouterna nedan för övervakning.

• "Grupperad visning"

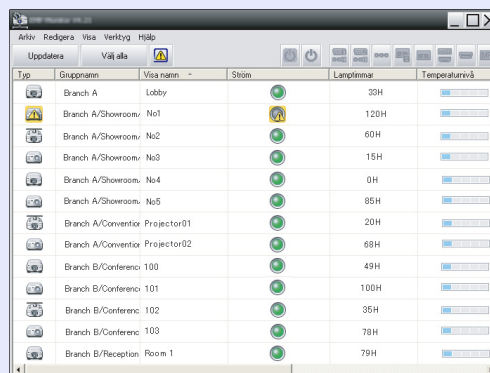
Med den här vyn kan du kontrollera status för gruppregistreringar i ett hierarkiskt diagram.

• "Detaljerad visning"

Med den här vyn kan du visa status för varje projektor i en lista och kontrollera projektorerna i detalj. Du kan även visa specifika poster i en lista och sortera posterna genom att använda en viss rad som sorteringsordning.



"Grupperad visning"



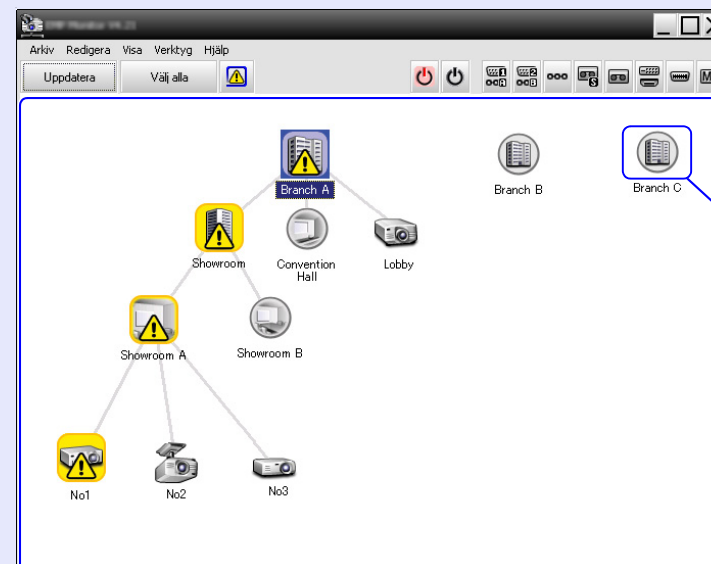
Typ	Gruppenamn	Visa namn	Stom	Lampmenar	Temperaturnivå
	Branch A	Lobby		30H	
	Branch A/Showroom	No1		120H	
	Branch A/Showroom	No2		60H	
	Branch A/Showroom	No3		15H	
	Branch A/Showroom	No4		0H	
	Branch A/Showroom	No5		85H	
	Branch A/Conventio	Projector01		20H	
	Branch A/Conventio	Projector02		69H	
	Branch B/Conferenc	100		49H	
	Branch B/Conferenc	101		100H	
	Branch B/Conferenc	102		35H	
	Branch B/Conferenc	103		78H	
	Branch B/Reception	Room 1		79H	

"Detaljerad visning"

Övervaka med "Grupperad visning"

■ Ikonernas betydelse i "Grupperad visning"

Ikonernas mönster visar projektorernas status i "Grupperad visning".



"Grupperad visning"

Om gruppikonerna är runda betyder det att det finns en nivå under dem.

sid.18

■ Byta vy

Du kan växla mellan "Grupperad visning" och "Detaljerad visning" på följande sätt.

PROCEDUR

Klicka på menyn "Visa" och välj "Grupperad visning" eller "Detaljerad visning".

Ikonernas mönster och betydelse beskrivs nedan.

Grupp	
	Inga varningar eller problem Alla projektorer i gruppen fungerar som vanligt.
	Varning eller problem En projektor i gruppen har en varning eller ett problem.
	Meddelande En projektor som omedelbart behöver åtgärdas har identifierats i gruppen.
	Kontroll avstängd Projektorn övervakas inte. Projektorn läggs till bland projektorerna som övervakas om du högerklickar på ikonen och väljer "Kontroll aktiverad".
	Data uppdateras
Projektor	
	Inga varningar eller problem* ¹
	Varning eller problem
	Meddelande
	Kontroll avstängd
	Data uppdateras
	Nätverksfel (monitor autentiseringsfel för lösenord) Inget Monitor lösenord angavs när projektor registrerades eller fel lösenord har angetts. sid.9, 11, 13
	Nätverksfel (TCP anslutningsfel)* ²
	Nätverksfel (ESC/VP.net kommunikationsfel)* ³

*1 När "Temperaturnivå visningsgruppsvy" är inställt på "På" i "Inställning av omgivning" på menyn "Verktyg", visas en ikon som anger projektorns interna temperatur överst på projektorikonen. Standardinställningen är "Av". Eftersom du får en uppfattning om hur temperaturen i projektorn stiger när den interna temperaturnivån visas kan du förbättra projektorns driftsmiljö innan ett larm om hög temperatur inträffar eller om temperaturen blir ovanligt hög. sid.23

*2 Kontrollera följande.

- Kontrollera att strömmen till projektorn är på.
- Kontrollera att en nätverkskabel är ansluten.
- Kontrollera att "Nätverkskontroll" är inställt på "På" eller att "Vänteläge" är inställt på "Nätverk på" på projektorns konfigurationsmeny.

*3 Kontrollera att projektorn anslutits på rätt sätt till nätverket.



TIPS

Projektorinformationen som skapas när ett problem identifieras sparas tills EMP Monitor stängs. Skärmarna i EMP Monitor uppdateras inte automatiskt även om projektorns status återgår till normal. Klicka på [Uppdatera] i huvudfönstret om du vill uppdatera statusen.

■ Använda ikonerna i "Grupperad visning"

Du kan utföra följande med ikonerna i "Grupperad visning".

- Expandera och komprimera ikoner
Varje gång du dubbelklickar på en gruppikon visas eller döljs ikonerna för projektorerna som registrerats i gruppen.
- Flytta ikoner
Dra och släpp en ikon om du vill ändra dess placering i "Grupperad visning".

Övervaka med "Detaljerad visning"

Ikonernas betydelse i "Detaljerad visning"

De registrerade projektorernas status visas i en lista i "Detaljerad visning" oavsett vilka grupper projektorerna tillhör.

Typ	Gruppenamn	Visa namn	Ström	Lamptimmar	Temperaturnivå
	Branch A	Lobby		33H	
	Branch A/Showroom	No1		120H	
	Branch A/Showroom	No2		60H	
	Branch A/Showroom	No3		15H	
	Branch A/Showroom	No4		0H	
	Branch A/Showroom	No5		85H	
	Branch A/Conventior	Projector01		20H	
	Branch A/Conventior	Projector02		68H	
	Branch B/Conferenc	100		49H	
	Branch B/Conferenc	101		100H	
	Branch B/Conferenc	102		35H	
	Branch B/Conferenc	103		78H	
	Branch B/Reception	Room 1		79H	

Ikonernas mönster och betydelse beskrivs nedan.

Typ: Visar projektorns status.

- Inga varningar eller problem*¹
- Varning eller problem
Ett fel har uppstått i projektorn.
- Meddelande
Projektorn måste åtgärdas omedelbart.



Kontroll avstängd

Projektorn övervakas inte. Projektorn läggs till bland projektorerna som övervakas om du högerklickar på ikonen och väljer "Kontroll aktiverad".



Data uppdateras



Nätverksfel (monitor autentiseringsfel för lösenord)
Inget Monitor lösenord angavs när projektorn registrerades eller fel lösenord har angetts. sid.9, 11, 13



Nätverksfel (TCP anslutningsfel)^{*2}



Nätverksfel (ESC/VP.net kommunikationsfel)^{*3}

Gruppenamn: Namnet på gruppen som projektorn tillhör visas när projektorer är registrerade i en grupp.

Visa namn: Visar namnet.

Ström: Visar projektorns strömläge.



Strömmen är på och statusen är normal



Strömmen är på men statusen är inte normal



Strömmen är av och statusen är normal



Strömmen är av men statusen är inte normal

Lamptimmar: Visar projektorlampans drifttid.

Temperaturnivå: De fem ikonerna nedan visar projektorns interna temperatur.



Den interna temperaturen är normal



Varning för hög temperatur



Den interna temperaturen är normal




Internt temperaturfel



Varning för hög temperatur

Information om fel: Visar ett meddelande eller varnings-/problemstatus med ikonerna nedan.

	Info. rena luftfilter		Lampluckan öppen
	Byt lampa *4		Lampfel
	Varning hög temperatur		Lampfel vid start
	Byt luftfilter		Hög innertemperatur
	Inget luftfilter		Internt fel
	Lågt luftflöde		Fel på fläkten
	Fel på luftflödessorn		Sensorfel
	Fel, lågt luftflöde		Annat fel
	Fel på luftfiltrets luftflödessensor		

*1 När "Temperaturnivå visningsgruppsvy" är inställt på "På" i "Inställning av omgivning" på menyn "Verktyg", visas en ikon som anger projektorns interna temperatur överst på projektorikonen. Standardinställningen är "Av".

*2 Kontrollera följande.

- Kontrollera att strömmen till projektorn är på.
- Kontrollera att en nätverkskabel är ansluten.
- Kontrollera att "Nätverkskontroll" är inställt på "På" eller att "Vänteläge" är inställt på "Nätverk på" på projektorns konfigurationsmeny.

*3 Kontrollera att projektorn anslutits på rätt sätt till nätverket.

*4 Du kan visa varningen "Byt lampa" vid en tidpunkt som anges i "Inställning av omgivning" på menyn "Verktyg".



TIPS

Projektorinformationen som skapas när ett problem identifieras sparas tills EMP Monitor stängs. Skärmarna i EMP Monitor uppdateras inte automatiskt även om projektorns status återgår till normal. Klicka på [Uppdatera] i huvudfönstret om du vill uppdatera statusen.

Välja poster som ska visas

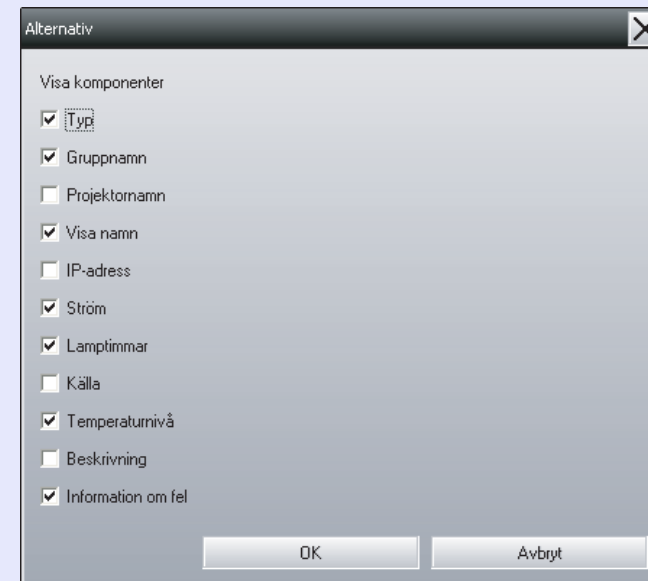
Du kan välja att bara visa vissa poster i "Detaljerad visning".

PROCEDUR

1

Välj "Alternativ" på menyn "Visa".

Fönstret "Alternativ" visas.



2 Markera kryssrutan för posten som du vill visa.

3 Klicka på [OK].

4 Om alla detaljer för en post inte kan visas i "Detaljerad visning" kan du dra linjen till höger om postens namn och utöka visningsområdet till önskad bredd.

Sortera listor

Du kan sortera detaljerade listor genom att ange en viss rad som sorteringsordning, t.ex. projektornamn eller IP-adress.

PROCEDUR

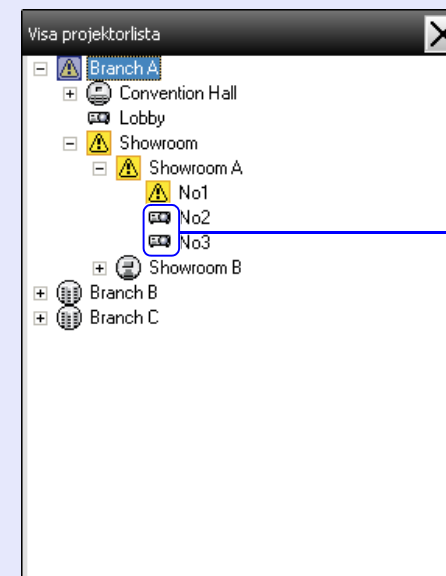
Klicka på namnet på posten för den rad som du vill använda som sorteringsordning.

Söka efter ikoner (Projektorlista)

Funktionen "Projektorlista" är praktisk om du vill söka i listor när många grupper och projektorer är registrerade och ikonerna som du söker efter inte visas på skärmen.

PROCEDUR

Välj "Projektorlista" på menyn "Visa".



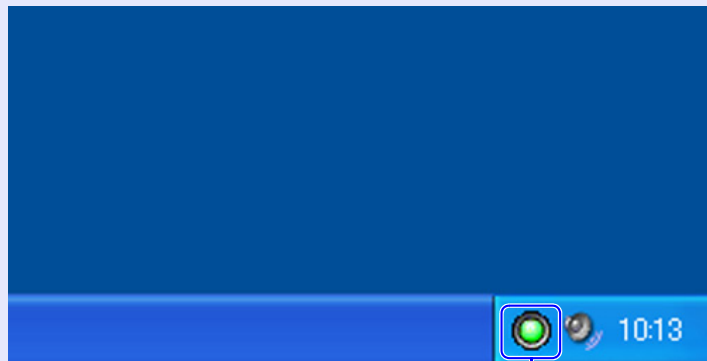
När "Projektorlista" används, visas inte ikonerna för temperaturnivå oavsett inställningen för "Temperaturnivå visningsgruppsvy" i "Inställning av omgivning".



Med "Projektorlista" kan du kontrollera registreringsuppgifterna för grupper i ett hierarkiskt diagram. När du klickar på en ikon ändras skärmen mellan "Grupperad visning" och "Detaljerad visning" så att den valda ikonen visas i fönstret.

Övervakning med systemfältet

Projektornas status visas med ikoner i systemfältet, även när "Grupperad visning" eller "Detaljerad visning" inte visas så att du kan kontrollera statusen.

En ikon visas i systemfältet och statusen kan övervakas med hjälp av ikonens mönster när konfigurationsmenyerna ställs in på följande sätt.

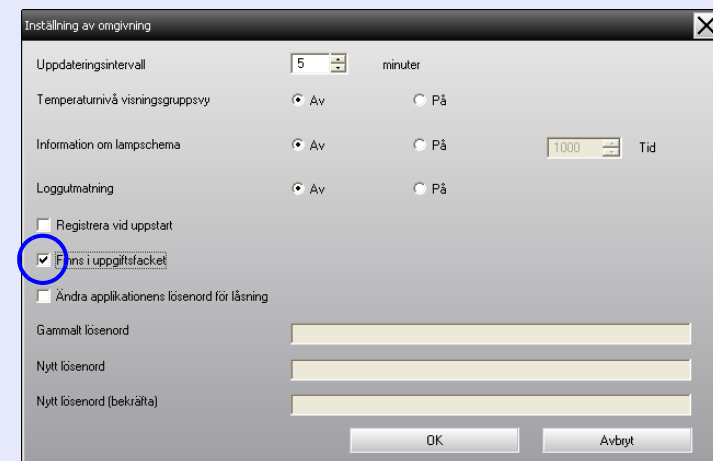


-  : Inga problem
-  : Problem

PROCEDUR

1 Välj "Inställning av omgivning" på menyn "Verktyg".
Fönstret "Inställning av omgivning" visas.

2 Välj "Finns i uppgiftsfacket".



3 Klicka på [OK].



TIPS

- *Öppna en popup-meny genom att högerklicka på ikonerna i systemfältet och välj "Öppna huvudskärmen" eller "Avsluta".*
- *Om "Registrera vid uppstart" är valt i "Inställning av omgivning", startar EMP Monitor automatiskt när strömmen till datorn slås på. Du måste ha administratörsbehörighet om du vill använda funktionen när EMP Monitor körs i Windows Vista.*

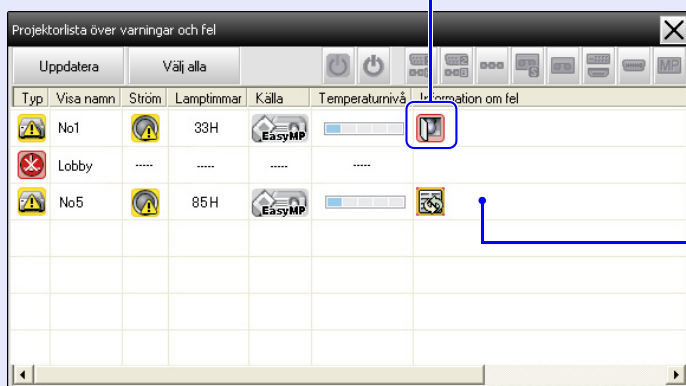
Visa projektorer med problem eller varningar i en lista

Du kan visa en lista över enbart projektorer med problem eller varningar.


PROCEDUR

Välj "Projektorlista över varningar och fel" på menyn "Visa".


Fönstret "Projektorlista över varningar och fel" visas.



Information om felet och hur det åtgärdas visas om du flyttar muspekaren över ikonen.





Projektorns egenskaper visas om du dubbelklickar på en rad.
 sid.25

Ikonernas mönster och betydelse beskrivs nedan.

Typ: Visar gruppens eller projektorns status.  sid.17









Visa namn: Visar namnet.

Ström: Visar projektorns strömläge.






	Strömmen är på och statusen är normal		Strömmen är på men statusen är inte normal
	Strömmen är av och statusen är normal		Strömmen är av men statusen är inte normal

Lamptimmar: Visar projektorlampans drifttid.













Källa: Visar projektorns valda ingångskälla.

	Dator eller Dator1		Video
	Dator2		DVI eller HDMI (Digital)
	BNC		D-Video
	S-Video		EasyMP

Temperaturnivå: De fem ikonerna nedan visar projektorns interna temperatur.

	Den interna temperaturen är normal		Varning för hög temperatur
	Den interna temperaturen är normal		Internt temperaturfel
	Varning för hög temperatur		

Information om fel: Visar varnings- eller problemstatus med ikonerna nedan.

	Byt lampa*		Lampluckan öppen
	Varning hög temperatur		Lampfel
	Byt luftfilter		Lampfel vid start
	Inget luftfilter		Hög innertemperatur
	Lågt luftflöde		Internt fel
	Fel på luftflödessorn		Fel på fläkten
	Fel, lågt luftflöde		Sensorfel
	Fel på luftfiltrets luftflödessensor		Annat fel

*Du kan visa varningen "Byt lampa" vid en tidpunkt som anges i "Inställning av omgivning" på menyn "Verktyg".

Kontrollera egenskaper i detalj

Du kan kontrollera gruppernas och projektorernas egenskaper i detalj.

■ Visa egenskaper för grupper

Du kan visa egenskaper på ett av följande sätt.

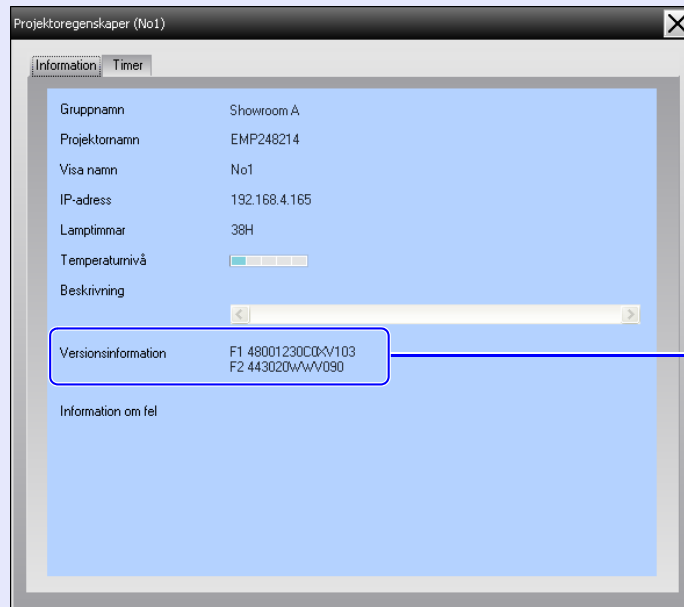
- Visa egenskaper för alla grupper i "Grupperad visning"
Högerklicka på "Grupperad visning" och välj "Egenskap".
- Visa egenskaper för angivna grupper
Högerklicka på en ikon i "Grupperad visning" och välj "Egenskap".



Gruppens eller projektorns egenskaper visas om du dubbelklickar på en rad.

■ Visa egenskaper för projektorer

Högerklicka på en projektorikon i "Grupperad visning" eller "Detaljerad visning" och välj "Egenskap".



Visar versionen för projektorns fasta programvara.

■ Visa och radera loggar

Du kan kontrollera en sändningslogg med information om vad som styrts av EMP Monitor och projektorfel i en webbläsare. Du kan radera loggarna när du har kontrollerat dem.



TIPS

Sändningsloggar sparas när "Loggutmatning" är inställt på "På" i "Inställning av omgivning" på menyn "Verktyg". Standardinställningen är "Av".

■ Visa loggar

PROCEDUR

Välj "Logg" - "Visa" på menyn "Visa".

Webbläsaren öppnas och kommunikationsloggarna upp till den tidpunkten visas.

■ Radera loggar

PROCEDUR

Välj "Logg" - "Ta bort" på menyn "Visa".

Klicka på [OK] när bekräftelsemeddelandet visas.

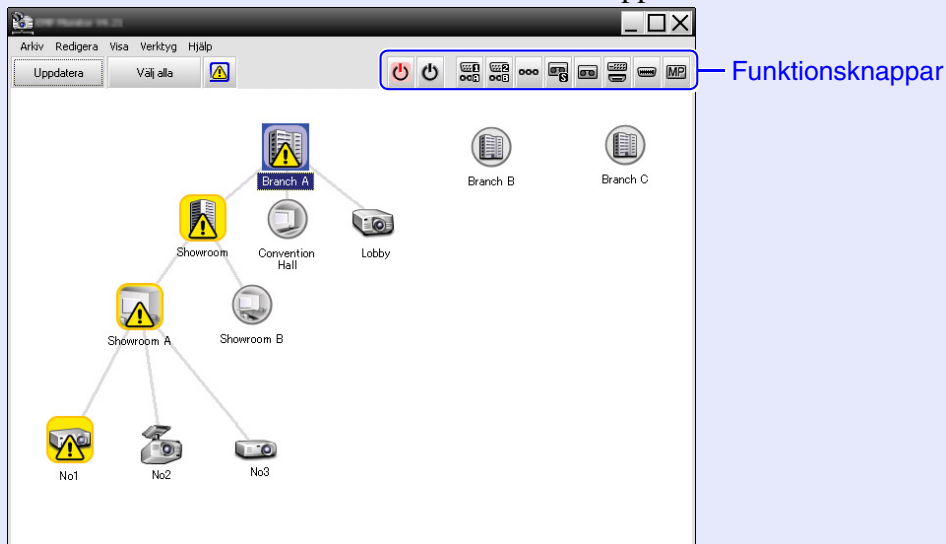
Alla loggar raderas och uppgifter om åtgärder i EMP Monitor och projektorfel lagras i en ny logg.

Använda styrfunktioner med funktionsknapparna



Klicka på ikonerna för en projektor som ska styras i "Grupperad visning" eller "Detaljerad visning" och aktivera styrning av den projektorn enbart genom att klicka på en funktionsknapp.


Du kan även aktivera styrning av alla valda projektorer genom att välja mer än en projektor i "Grupperad visning" eller "Detaljerad visning" och klicka på en funktionsknapp. Gör på något av följande sätt när du vill markera mer än en projektor.

- Om du valt en gruppikon i "Grupperad visning", kan du styra alla projektorer som registrerats i den gruppen och som är inställda att övervakas.
- Håll [Ctrl] på tangentbordet nedtryckt samtidigt som du klickar på önskade ikoner.
- Markera ett intervall av ikoner med dra och släpp.



Tabellen nedan visar funktionsknapparnas betydelse.

	Ström på	Slår på projektorns ström.
	Stänga av	Stänger av projektorns ström.

	Växla källa Dator1	Ändrar ingångskällan till porten [Dator1] eller [Dator].
	Växla källa Dator2	Ändrar ingångskällan till porten [Dator2].
	Växla källa BNC	Ändrar ingångskällan till porten [BNC].
	Växla källa S-Video	Ändrar ingångskällan till porten [S-Video].
	Växla källa Video	Ändrar ingångskällan till porten [Video].
	Växla källa DVI, HDMI	Ändrar ingångskällan till porten [DVI] eller [HDMI].
	Växla källa D-Video	Ändrar ingångskällan till porten [D4].
	Växla källa EasyMP	Växlar till EasyMP eller EasyMP.net.



TIPS

- *Vissa anslutna projektorer kanske inte har alla portar eller funktioner ovan. Ingenting händer om du klickar på en knapp för en port eller funktion som inte är tillgänglig.*
- *Du kan välja objekt som ska styras och utföra åtgärder med funktionsknapparna, även när följande visas. ☛ För information om skärmarna [sid.23, 24](#)*
 - *Gruppegenskaper*
 - *Projektoregenskaper*
 - *Projektorlista över varningar och fel (styrfunktioner kan bara användas för projektorer med varningsstatus.)*

Använda styrfunktioner via en webbläsare (Webbkontroll)

Du kan ändra konfigurationsmenyns inställningar för projektorerna via en webbläsare.

PROCEDUR

1 Högerklicka på ikonen för en projektor som ska styras i "Grupperad visning" eller "Detaljerad visning" och välj "Webbkontroll".



2 Webbläsaren öppnas och fönstret Webbkontroll visas.

Med Webbkontroll kan du ställa in samma uppgifter som med projektorns konfigurationsmeny. Mer information om konfigurationsmenyn finns i projektorns *Bruksanvisning*.



TIPS

Du kan markera projektorer och högerklicka på dem för att välja "Webbkontroll" även när följande visas.

- *Gruppegenskaper*  [sid.24](#)
- *Projektorlista över varningar och fel (styrfunktioner kan bara användas för projektorer med varningsstatus.)*  [sid.23](#)

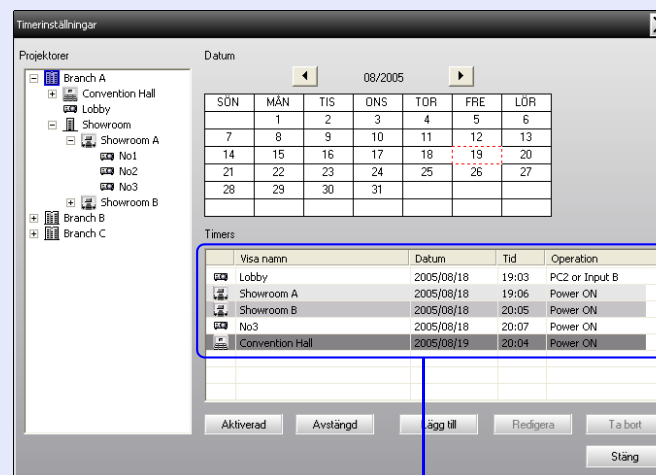
Använda styrfunktioner med timerinställningar

Det är praktiskt när du vill använda vissa styrfunktioner, t.ex. slå på eller av strömmen till en projektor, vid specifika tider varje dag eller vecka. Timerinställningar verkställs för en projektor eller för alla projektorer i en grupp samtidigt.

PROCEDUR

1 Välj "Timer" - "Timerinställningar" på menyn "Verktyg".


Fönstret nedan öppnas där du kan kontrollera status för timerinställningarna.







The screenshot shows a window titled 'Timerinställningar' with a date selector set to '08/2005'. It contains a calendar grid and a table of timer settings.

Projektorer	Datum	SDN	MÅN	TIS	ONS	TOR	FRE	LÖR
			1	2	3	4	5	6
		7	8	9	10	11	12	13
		14	15	16	17	18	19	20
		21	22	23	24	25	26	27
		28	29	30	31			

Visa namn	Datum	Tid	Operation
<input checked="" type="checkbox"/> Lobby	2005/08/18	19:03	PC2 or Input B
<input checked="" type="checkbox"/> Showroom A	2005/08/18	19:06	Power ON
<input checked="" type="checkbox"/> Showroom B	2005/08/18	20:05	Power ON
<input checked="" type="checkbox"/> No3	2005/08/18	20:07	Power ON
<input checked="" type="checkbox"/> Convention Hall	2005/08/19	20:04	Power ON

Buttons at the bottom: Aktiverad, Avstängd,  Ägg till, Redigera, Ta bort, Stäng

Färgerna på raderna i listan har följande betydelser:

-  : Den aktuella dagens timerinställning
-  : När vissa projektorer i gruppen har den aktuella dagens timerinställningar aktiverade och andra projektorer har det inte
-  : När den aktuella dagens timerinställning är inaktiverad
-  : Timerinställningarna gäller en annan dag

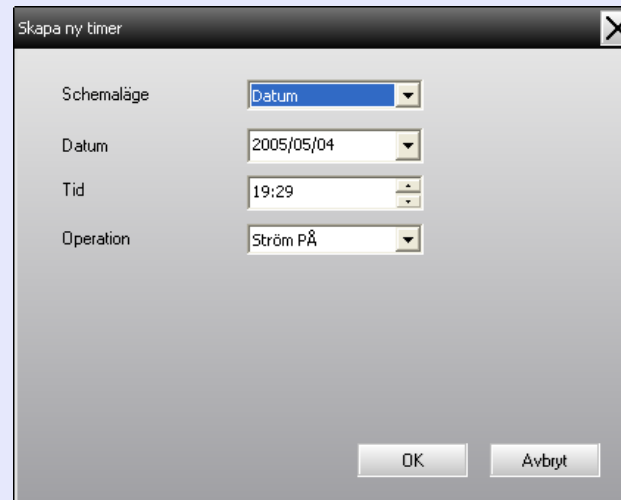
Detaljerna som kan kontrolleras och uppgifterna som kan utföras anges nedan.

Projektorer	Väljer en grupp eller projektor som du vill kontrollera statusen för. Timerinställningarnas status för alla projektorer i gruppen visas om en grupp väljs.
Datum	Aktuellt datum visas i den röda rutan. Dagar för vilka timerinställningar finns visas med fet stil. Klicka på ◀ eller ▶ om du vill visa den föregående månaden eller nästa.
Timers	Visar en lista över timerinställningarna.
[Aktiverad] [Avstängd]	Växlar timerinställningarna som markerats i listan mellan aktiverade och inaktiverade.
[Lägg till]	Registrerar nya timerinställningar.
[Redigera]	Gör att du kan ändra timerinställningar som markerats i timerlistan. Inställningarna kan inte ändras om en grupp valts för statuskontroll.
[Ta bort]	Gör att du kan radera timerinställningar som markerats i timerlistan.

■ Ange nya timerinställningar

2

Fönstret nedan visas när du klickar på "Lägg till" och de nya timerinställningarna aktiveras.



Med "Operation" kan du slå på och stänga av strömmen och växla ingångskällor, precis som med funktionsknapparna i huvudfönstret. Projektorn slås på även om den är avstängd vid timers starttid om du ställer in växling mellan ingångskällor. Därför behöver du inte göra två timerinställningar, en för att slå på strömmen och en för att växla ingångskälla.

3

Klicka på [OK] när du har angett timerinställningarna.

Timerinställningarna registreras och kan kontrolleras i timerlistan som visas.



TIPS

Du kan aktivera eller inaktivera alla timerinställningar som registrerats. Välj "Timer" - "Aktivera" eller "Stäng av" på menyn "Verktyg".

Funktionen för e-postmeddelanden kan användas för att sända meddelanden till en förinställd e-postadress när en projektor i nätverket får en viss status eller problem eller varningar inträffar. Det gör att operatören meddelas om projektorernas status och eventuella problem även om operatören befinner sig på en annan plats.



TIPS

- *Upp till tre adresser (destinationer) kan registreras och meddelanden kan skickas till dem samtidigt.*
- *Om ett kritiskt problem uppstår på en projektor som gör att den plötsligt slutar att fungera, kanske projektorn inte kan sända ett meddelande till operatören.*
- *Om "Vänteläge" är inställt på "Nätverk på" eller "Nätverkskontroll" är inställt på "På" i projektorns konfigurationsmenyer, kan du övervaka projektorn även om den är i vänteläge (när strömmen är avstängd). Projektorns Bruksanvisning*
- *Funktionen för e-postmeddelanden kan ställas in på konfigurationsmenyn på vissa projektorer. När e-postmeddelanden är inställda på projektorns konfigurationsmeny är både konfigurationsmenyns inställningar och inställningarna i EMP Monitor aktiva.*

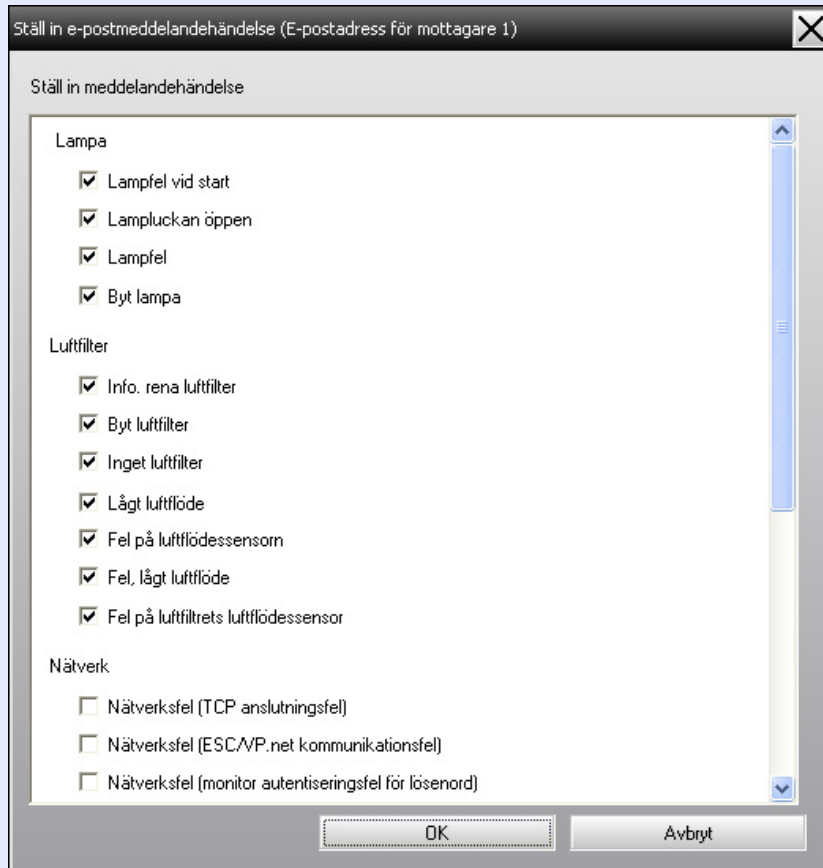
PROCEDUR

- 1 Välj "E-postmeddelandefunktion" på menyn "Verktyg".

- 2 Fönstret "Ställ in e-postmeddelandefunktion" visas. Ange följande parametrar.

E-postmeddelandefunktion	Välj "På" om du vill använda funktionen för e-postmeddelanden.
SMTP server IP-adress	Ange SMTP-servers IP-adress. Du kan skriva in upp till 255 byte. Om du ändrar SMTP-servers portnummer ska du ange portnumret. Standardinställningen är "25". Du kan ange ett giltigt nummer från 1 till 65535.
Avsändarens e-postadress	Skriv avsändarens e-postadress. Du kan skriva in upp till 255 byte.
E-postadress för mottagare 1	Ange destinationsadresserna för e-postmeddelanden. Upp till tre destinationer kan anges. Du kan skriva in upp till 255 byte.
E-postadress för mottagare 2	
E-postadress för mottagare 3	

- 3** Klicka på [Informationshändelse] och markera alternativ för e-postmeddelanden i fönstret som visas.



- 4** Klicka på [OK].

Ange händelser som ska meddelas genom att upprepa stegen 3 och 4 när fönstret "Ställ in e-postmeddelandefunktion" visas igen.

- 5** Klicka på [OK] när inställningarna är klara.

Om ett problem uppstår på projektorn eller den går in i ett statusläge som måste åtgärdas, skickas ett e-postmeddelande som det nedan till adressen som angetts i "E-postadress för mottagare".

Meddelandena visas på flera rader om det finns mer än ett problem, en varning eller statusläge.

Del	Detaljer som visas
E-postmeddelandets-ämne	[Namn som visas i "Grupperad visning" eller "Detaljerad visning"] meddelande om projektorstatus
Brödtext	<Namn som visas i "Grupperad visning" eller "Detaljerad visning"> har följande status. <Problem/varning/statusmeddelande (se tabellen nedan)>

Uppgifterna i e-postmeddelandet kan innehålla följande.

Meddelande	Åtgärd
Internt fel	"Avläsa indikatorerna"
Fel på fläkten	☛ "Avläsa indikatorerna" i projektorns bruksanvisning
Sensorfel	
Lampluckan öppen	
Lampfel vid start	
Lampfel	
Hög innertemperatur	
Fel, lågt luftflöde	
Fel på luftfiltrets luftflödessensor	

Meddelande	Åtgärd
Varning hög temperatur	"Avläsa indikatorerna"
Byt lampa	☛ "Avläsa indikatorerna" i projektorns bruksanvisning
Byt luftfilter	
Inget luftfilter	
Lågt luftflöde	
Fel på luftflödessensorn	
Info. rena luftfilter	
Ingen signal	Inga bildsignaler tas emot av projektorn. Kontrollera anslutningens status och att strömmen för den anslutna utrustningen är på.
Annat fel	Sluta använda projektorn, dra ut nätsladden ur eluttaget och kontakta en lokal återförsäljare eller den närmaste adress som anges i <i>Internationella garantivillkor</i> som medföljer projektorn.
Nätverksfel (TCP anslutningsfel)	Kontrollera att strömmen till projektorn är på och att nätverkskabeln är ansluten. Kontrollera även att "Nätverkskontroll" är inställt på "På" och att "Vänteläge" är inställt på "Nätverk på".
Nätverksfel (ESC/VP.net kommunikationsfel)	Kontrollera att projektorn anslutits på rätt sätt till nätverket.
Nätverksfel (monitor autentiseringsfel för lösenord)	Kontrollera projektorns Monitor lösenord.

Meddelanden som talar om att projektorn har återhämtat sig från ett fel, en varning eller ett statusläge sänds.

Du kan använda Lås applikation för att förhindra att obehöriga driver projektorerna via EMP Monitor eller ändrar inställningar. Du kan fortfarande öppna och stänga EMP Monitor samt övervaka status när låset är aktiverat. Dessutom kan du ställa in ett lösenord som måste anges för att låsa upp programmet. Det gör det svårare att inaktivera låset och förbättrar systemets säkerhet.

Aktivera och inaktivera programlås

Aktivera låset

PROCEDUR

Välj "Lås applikation" på menyn "Verktyg".

Programlåset aktiveras och inga andra åtgärder än att öppna och stänga EMP Monitor samt inaktivera programlåset kan utföras.

Inaktivera låset

PROCEDUR

1 Välj "Lås upp applikation" på menyn "Verktyg".

2 Skriv det inställda lösenordet och klicka på [OK] när lösenordsfönstret visas.

Klicka på [OK] utan att skriva ett lösenord om inget lösenord har ställts in (standardinställning). Vi rekommenderar att du anger ett lösenord för att höja säkerheten.

Programlåset inaktiveras och funktionerna kan användas som vanligt.

Ställa in ett lösenord för inaktivering av låset

Utför följande när programlåset inaktiveras.

PROCEDUR

1 Välj "Inställning av omgivning" på menyn "Verktyg".

Fönstret "Inställning av omgivning" visas.

2 Välj "Ändra applikationens lösenord för låsning".

3 Skriv lösenordet i rutorna "Nytt lösenord" och "Nytt lösenord (bekräfta)" och klicka på [OK].

Lösenordet kan ha upp till 16 byte. Alfnumeriska enkelbyte-tecken kan användas.

Projektorerna kan inte övervakas eller styras

Orsak	Åtgärd
Är projektorn ansluten till nätverket på rätt sätt?	Anslut nätverkskabeln på rätt sätt. ☛ "Ansluta en nätverkskabel" i projektorns <i>Bruksanvisning</i>
Är projektorn rätt inställd för anslutning till nätverket?	Kontrollera inställningarna för kommandot "Nätverk" på konfigurationsmenyn. ☛ Projektorns <i>Bruksanvisning</i>
Har EMP Monitor installerats på datorn på rätt sätt?	Avinstallera EMP Monitor och installera om det.
Är alla projektorer som du vill styra eller övervaka registrerade?	Registrera projektorerna. ☛ sid.7
Är projektorns konfigurationsmeny "Nätverkskontroll" eller "Vänteläge" inställt på "På" eller "Nätverk på"?	Om du vill använda EMP Monitor för att övervaka och styra projektorn när den är i vänteläge måste "Nätverkskontroll" eller "Vänteläge" vara inställt på "På" eller "Nätverk på". ☛ Projektorns <i>Bruksanvisning</i>

Ett e-postmeddelande sänds inte när ett problem uppstår på projektorn

Orsak	Åtgärd
Är projektorn ansluten till nätverket på rätt sätt?	Anslut nätverkskabeln på rätt sätt. ☛ "Ansluta en nätverkskabel" i projektorns <i>Bruksanvisning</i>
Är projektorn rätt inställd för anslutning till nätverket?	Kontrollera inställningarna för kommandot "Nätverk" på konfigurationsmenyn. ☛ Projektorns <i>Bruksanvisning</i>
Har SMTP-serverns IP-adress, portnumret och mottagarnas e-postadresser angetts på rätt sätt?	Kontrollera inställningarna.
Är projektorns konfigurationsmeny "Nätverkskontroll" eller "Vänteläge" inställt på "På" eller "Nätverk på"?	Om du vill använda e-postfunktionen när projektorn är i vänteläge ska "Nätverkskontroll" eller "Vänteläge" ställas in på "På" eller "Nätverk på" i projektorns konfigurationsmenyer. ☛ Projektorns <i>Bruksanvisning</i>
Har ett kritiskt fel uppstått som gör att projektorn inte fungerar?	Om projektorn inte fungerar kan den inte sända e-postmeddelanden. Om projektorn inte kan återställas efter det att den kontrollerats, ska du kontakta en återförsäljare eller närmaste adress som anges i <i>Internationella garantivillkor</i> som medföljer projektorn.
Matas ström till projektorn?	Kontrollera om det är något fel på strömförsörjningen där projektorn är placerad eller om eluttagets krets brytare har aktiverats.

Med ensamrätt. Inga delar av den här publikationen får reproduceras, sparas i ett inhämtningssystem eller vidarebefordras på något sätt—varken elektroniskt, mekaniskt, via kopiering, inspelning eller på något annat sätt utan föregående skriftligt tillstånd från Seiko Epson Corporation. Inget patentansvar antas vad gäller användandet av informationen häri. Ansvar antas heller ej vad gäller skador orsakade av användandet av informationen häri.

Varken Seiko Epson Corporation eller deras dotterbolag är ansvariga inför köparen av produkten eller inför tredje part för skador, förluster, kostnader eller utgifter som uppstår på grund av produkten eller tredje part som resultat av: olycka, felaktig användning eller missbruk av produkten, otillåtna ändringar eller reparationer av produkten eller (exklusive USA) underlåtenhet att strikt följa Seiko Epson Corporations handhavande- och underhållsinstruktioner.

Seiko Epson Corporation påtar sig inget ansvar vad gäller skador eller problem som uppstår vid användning av tillvalsprodukter eller förbrukningsmaterial annat än originalprodukter från Epson eller av Seiko Epson Corporation godkända produkter.

Innehållet i denna handbok kan ändras eller uppdateras utan föregående meddelande.

De illustrationer och skärmbilder som används i den här publikationen kan skilja sig från de illustrationer och skärmbilder som förekommer i verkligheten.

Allmänt meddelande:

EasyMP och EasyMP.net är varumärken som tillhör Seiko Epson Corporation.

Windows och Windows NT är varumärken som tillhör Microsoft Corporation i USA och andra länder.

Macintosh är ett registrerat varumärke som tillhör Apple Inc.

Pentium är ett registrerat varumärke som tillhör Intel Corporation.

Övriga produktnamn som används i detta dokument är enbart avsedda för identifiering och kan vara varumärken som tillhör respektive ägare. Epson frånsäger sig alla rättigheter till sådana märken.