
Программное обеспечение принтера

Описание программного обеспечения принтера

Программное обеспечение Epson содержит драйвер принтера и EPSON Status Monitor 3.

Драйвер принтера представляет собой программное обеспечение, которое позволяет компьютеру управлять принтером. Драйвер принтера необходимо устанавливать для того, чтобы программные приложения Windows могли полностью использовать возможности принтера.

Программа EPSON Status Monitor 3 позволяет следить за состоянием принтера, предупреждает о возникновении ошибок и предоставляет подсказки для устранения неисправностей. При установке драйвера принтера EPSON Status Monitor 3 устанавливается автоматически. Если необходимо установить EPSON Status Monitor 3 позднее, см. описание в разделе “Установка EPSON Status Monitor 3” на стр. 21.

Примечание:

- ☐ *В зависимости от модели принтера некоторые функции могут отсутствовать.*
- ☐ *Перед тем как продолжить, убедитесь, что драйвер принтера установлен на компьютере, как описано в документе Установка.*
- ☐ *Убедитесь в том, что программное обеспечение настроено на режим ESC/P или ESC/P 2 (в зависимости от модели принтера). Драйвер принтера и EPSON Status Monitor 3 могут работать только в режиме ESC/P или ESC/P 2.*

Использование драйвера принтера в Windows Me и 98

Доступ к драйверу принтера можно получить из приложений Windows или меню Start (Пуск).

- ❑ При доступе к драйверу принтера из приложения Windows любые выставляемые настройки применяются только к используемому приложению. Дополнительные сведения см. в разделе “Доступ к драйверу принтера из приложений Windows” на стр. 2.
- ❑ При доступе к драйверу принтера из меню Start (Пуск) выставляемые настройки драйвера принтера применяются ко всем приложениям. Дополнительные сведения см. в разделе “Доступ к драйверу принтера из меню Start (Пуск)” на стр. 4.

Чтобы проверить и изменить настройки драйвера принтера, см. “Изменение настроек драйвера принтера” на стр. 5.

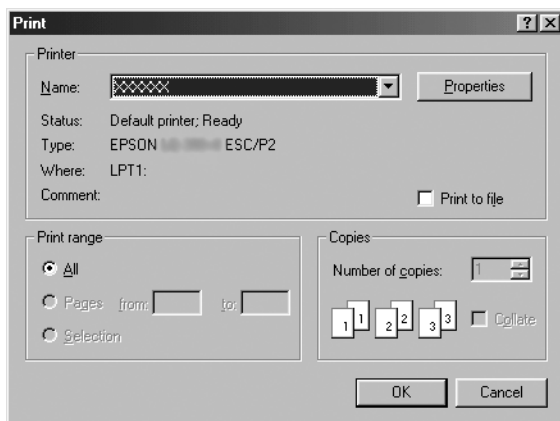
Примечание:

Несмотря на то, что большое количество приложений Windows переопределяют настройки, сделанные с помощью драйвера принтера, некоторые из них этого не делают, поэтому необходимо проверить, чтобы настройки драйвера принтера соответствовали вашим требованиям.

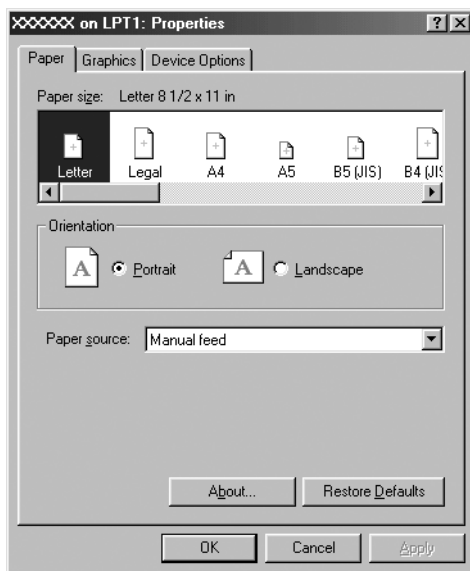
Доступ к драйверу принтера из приложений Windows

Чтобы получить доступ к драйверу принтера из приложений Windows, необходимо выполнить следующие действия:

1. В меню File (Файл) приложения выберите Print Setup (Настройка печати) или Print (Печать). В отображенном диалоговом окне Print (Печать) или Print Setup (Настройка печати) проверьте, чтобы в выпадающем меню Name (Имя) был выбран ваш принтер.



- Щелкните **Printer (Принтер), Setup (Настройка), Properties (Свойства)** или **Options (Параметры)**. (Нажимаемая кнопка зависит от приложения и может потребоваться нажатие комбинации этих кнопок.) Откроется окно **Properties (Свойства)**, и будут отображены меню **Paper (Бумага), Graphics (Графика)** и **Device Options (Параметры устройства)**. В этих меню содержатся настройки драйвера принтера.



- Для просмотра меню щелкните соответствующую вкладку в верхней части окна. Сведения об изменении настроек см. в разделе “Изменение настроек драйвера принтера” на стр. 5.

Доступ к драйверу принтера из меню Start (Пуск)

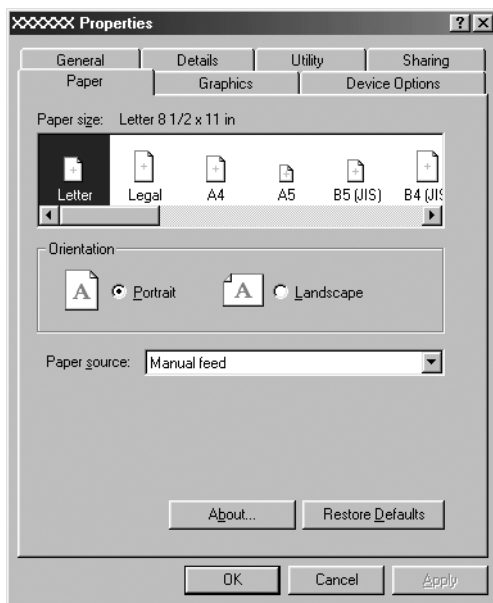
Чтобы получить доступ к драйверу принтера из меню **Start (Пуск)**, необходимо выполнить следующие действия:

- Щелкните кнопку **Start (Пуск)** и наведите курсор на **Settings (Настройки)**.
- Щелкните **Printers (Принтеры)**.

3. Щелкните правой кнопкой мыши значок принтера, после чего щелкните **Properties (Свойства)**. На экране откроется окно **Properties (Свойства)**, которое содержит меню **Paper (Бумага)**, **Graphics (Графика)**, **Device Options (Параметры устройства)** и **Utility (Сервисная программа)**. В этих меню отображаются настройки драйвера принтера.
4. Для просмотра меню щелкните соответствующую вкладку в верхней части окна. Сведения об изменении настроек см. в разделе “Изменение настроек драйвера принтера” на стр. 5.

Изменение настроек драйвера принтера

Драйвер принтера содержит семь меню: **Paper (Бумага)**, **Graphics (Графика)**, **Device Options (Параметры устройства)**, **General (Общие)**, **Details (Сведения)**, **Utility (Сервисная программа)** и **Sharing (Общий доступ)**. Обзор доступных настроек см. в разделе “Обзор настроек драйвера принтера” на стр. 12. Можно также посмотреть интерактивную справку, щелкнув правой кнопкой мыши элементы в драйвере и выбрав **What's this? (Что это?)**



При завершении настройки драйвера принтера щелкните ОК, чтобы применить настройки, либо щелкните Restore Defaults (Восстановить настройки по умолчанию), чтобы восстановить значения настроек по умолчанию.

После проверки настроек драйвера принтера и внесения необходимых изменений устройство готово к печати.

Использование драйвера принтера в Windows Vista, XP, 2000 и Windows NT 4.0

Доступ к драйверу принтера можно получить из приложений Windows или меню Start (Пуск).

- ❑ При доступе к драйверу принтера из приложения Windows любые выставляемые настройки применяются только к используемому приложению. Дополнительные сведения см. в разделе “Доступ к драйверу принтера из приложений Windows” на стр. 7.
- ❑ При доступе к драйверу принтера из меню Start (Пуск) выставляемые настройки драйвера принтера применяются ко всем приложениям. Дополнительные сведения см. в разделе “Доступ к драйверу принтера из меню Start (Пуск)” на стр. 9.

Чтобы проверить и изменить настройки драйвера принтера, см. “Изменение настроек драйвера принтера” на стр. 11.

Примечание:

Несмотря на то, что большое количество приложений Windows переопределяют настройки, сделанные с помощью драйвера принтера, некоторые из них этого не делают, поэтому необходимо проверить, чтобы настройки драйвера принтера соответствовали вашим требованиям.

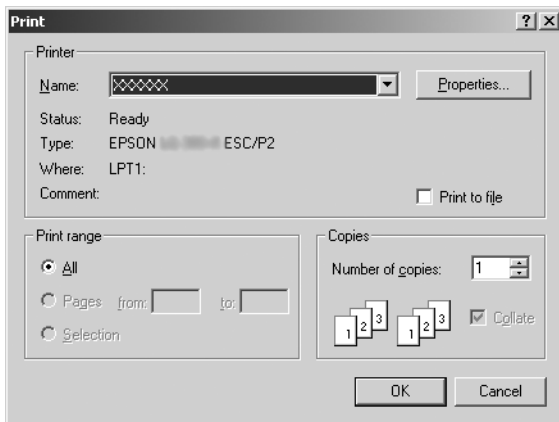
Доступ к драйверу принтера из приложений Windows

Чтобы получить доступ к драйверу принтера из приложений Windows, необходимо выполнить следующие действия:

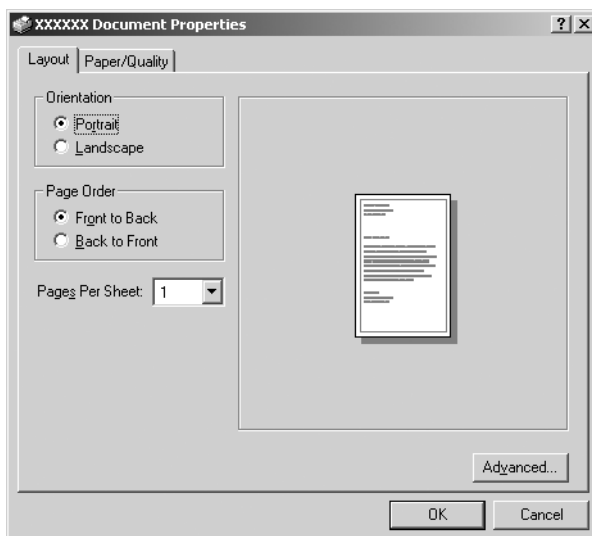
Примечание:

Примеры в следующем разделе относятся к операционной системе Windows 2000. Их вид может отличаться от того, что отображается на экране, однако инструкции совпадают.

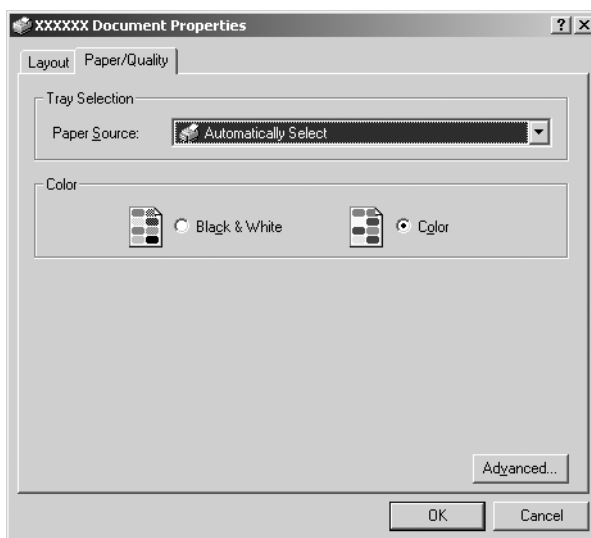
1. В меню File (Файл) приложения выберите Print Setup (Настройка печати) или Print (Печать). В отображенном диалоговом окне Print (Печать) или Print Setup (Настройка печати) проверьте, чтобы в выпадающем меню Name (Имя) был выбран ваш принтер.



2. Щелкните **Printer (Принтер)**, **Setup (Настройка)**, **Properties (Свойства)** или **Options (Параметры)**. (Нажимаемая кнопка зависит от приложения и может потребоваться нажатие комбинации этих кнопок.) Откроется окно **Document Properties (Свойства документа)**, и будут отображены меню **Layout (Ориентация)** и **Paper/Quality (Бумага/качество)** (Windows XP и 2000) или **Layout (Ориентация)**, **Paper/Quality (Бумага/качество)**, **User Defined Paper (Определенная пользователем бумага)** и **Extension Settings (Дополнительные настройки)** (Windows Vista). В этих меню содержатся настройки драйвера принтера.



3. Для просмотра меню щелкните соответствующую вкладку в верхней части окна. Для изменения настроек см. раздел “Изменение настроек драйвера принтера” на стр. 11.



Доступ к драйверу принтера из меню Start (Пуск)

Чтобы получить доступ к драйверу принтера из меню Start (Пуск), необходимо выполнить следующие действия:

Примечание:

Снимки экрана, используемые здесь, относятся к операционной системе Windows 2000. Их вид может отличаться от того, что отображается на экране, однако инструкции совпадают.

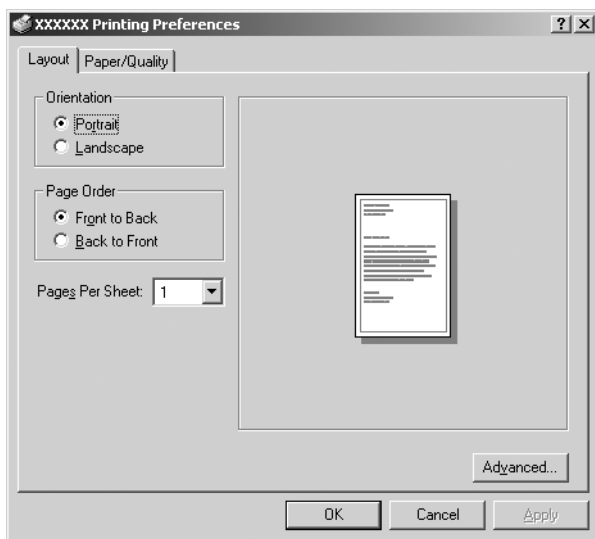
1. Для Windows Vista:
Щелкните Start (Пуск), выберите Control Panel (Панель управления), Hardware and Sound (Оборудование и звук), а затем щелкните Printers (Принтеры).

Для Windows 2000, XP, NT4.0:

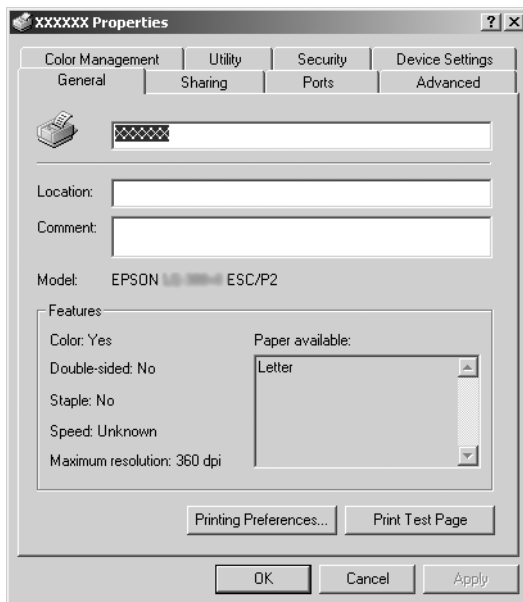
Щелкните Start (Пуск), наведите курсор на Settings (Настройки), после чего выберите Printers (Принтеры).

- Щелкните правой кнопкой значок принтера, после чего щелкните **Printing Preferences** (Настройки печати) (в Windows Vista, XP или 2000) или **Document Defaults** (Свойства документа по умолчанию) (в Windows NT 4.0).

На экране будет отображено окно **Document Properties** (Свойства документа), которое содержит меню **Layout** (Ориентация) и **Paper/Quality** (Бумага/качество) (Windows XP, 2000 и NT4.0) или **Layout** (Ориентация), **Paper/Quality** (Бумага/качество), **User Defined Paper** (Определенная пользователем бумага) и **Extension Settings** (Дополнительные настройки) (Windows Vista). В этих меню отображаются настройки драйвера принтера.



При нажатии Properties (Свойства) в меню, отображаемом по щелчке значка принтера правой кнопкой мыши, отображается окно Properties (Свойства), которое содержит меню, используемые для настройки принтера.

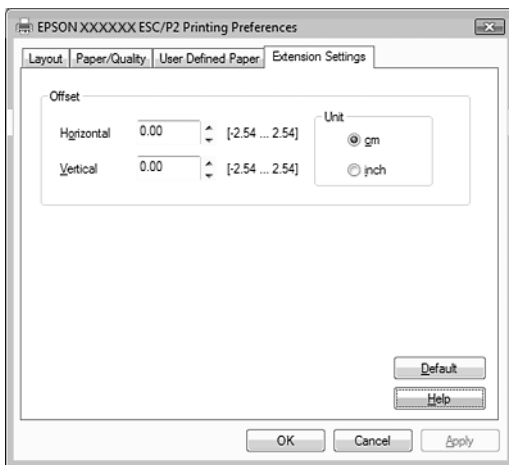


3. Для просмотра меню щелкните соответствующую вкладку в верхней части окна. Сведения об изменении настроек см. в разделе “Обзор настроек драйвера принтера” на стр. 12.

Изменение настроек драйвера принтера

Драйвер принтера содержит два меню, из которых можно изменить настройки драйвера принтера: Layout (Ориентация) и Paper/Quality (Бумага/Качество). Настройки также можно изменять в меню Utility (Сервисная программа) программного обеспечения принтера. Обзор доступных настроек см. в разделе “Обзор настроек драйвера принтера” на стр. 12. Для Windows XP/2000 можно также посмотреть интерактивную справку, щелкнув правой кнопкой мыши элементы в драйвере и выбрав What's this? (Что это?)

При использовании Windows Vista щелкните кнопку Help (Справка) в окне Printer Driver (Драйвер принтера).



При завершении настройки драйвера принтера щелкните ОК, чтобы применить настройки, либо щелкните Cancel (Отмена), чтобы отменить изменения.

После проверки настроек драйвера принтера и внесения необходимых изменений устройство готово к печати.

Обзор настроек драйвера принтера

В следующих таблицах приведены настройки драйвера принтера Windows. Следует помнить, что не все настройки доступны во всех версиях Windows.

Дополнительные сведения смотрите в разделе Help (Справка) драйвера принтера.

Настройки принтера

Примечание:

В зависимости от типа принтера некоторые функции могут не отображаться.

Настройки	Описание
Paper Size (Размер бумаги)	Выберите размер бумаги, который необходимо использовать. Если нужный размер бумаги не отображается, для прокрутки списка воспользуйтесь линейкой прокрутки. Если размер бумаги отсутствует в списке, см. инструкции в разделе “Определение пользовательского размера бумаги” на стр. 15.
Orientation (Ориентация)	Выберите Portrait (Портретная) или Landscape (Альбомная).
Paper Source (Источник бумаги)	Выберите источник бумаги, который необходимо использовать.
Resolution/Graphics Resolution (Разрешение/ Разрешение графики)	Выберите нужное разрешение печати. Чем выше выбрано разрешение печати, тем более точно будут выводиться данные. При этом увеличение разрешения замедляет печать.
Dithering (Размывание)	Можно оставить значение данного параметра Fine (Детально), что является настройкой по умолчанию, либо выбрать другой режим размывания в зависимости от типа выводимых данных.
Intensity (Интенсивность)	Перемещайте ползунок, чтобы делать печать светлее или темнее.
Print Quality (Качество печати)	Из списка Print quality (Качество печати) выберите параметр качества печати. При установке параметра Hi-speed (Высокая скорость) в значение On (Включено) будет включен режим двунаправленной печати, и скорость печати увеличится. Установка параметра Hi-speed (Высокая скорость) в значение Off (Выключено) вернет принтер в режим однонаправленной печати. Скорость печати снизится, но увеличится точность печати. Для печати с настройками по умолчанию используются настройки, хранящиеся в принтере.
Halftone Setup.../Halftone Color Adjustment... (Настройка полутонов.../ Настройка цветов полутонов...)	Щелкните данную кнопку, чтобы задать яркость и контраст, ввести гамму RGB или выполнить другие настройки. Откроется диалоговое окно Halftone Color Adjustment (Настройка цветов полутонов). Чтобы получить подробные сведения, щелкните в данном диалоговом окне кнопку Help (Справка).
Halftoning (Передача полутонов)	Выберите тип передачи полутонов, который необходимо использовать при печати графики. Чтобы принтер определил наилучшее качество полутонов, используйте Auto Select (Автовыбор).

Настройки	Описание
Printer Font Setting (Настройка шрифтов принтера)	<p>Выберите группу таблицы символов, которую необходимо использовать. Можно выбрать одну из трех групп таблиц символов: Standard (Стандартная), Expanded (Расширенная) и None (Отсутствует) (печать растровых изображений).</p> <p>Если выбрать Standard (Стандартная) или Expanded (Расширенная), принтер будет использовать шрифты устройства. Расширенная содержит больше шрифтов по сравнению со стандартной.</p> <p>Если выбрать None (Отсутствует), вместо шрифтов устройства принтер будет использовать растровые изображения.</p> <p>Подробные сведения о шрифтах, содержащихся в каждой из таблиц, см. в документации на принтер.</p>
Print Text as Graphics (Печатать текст как графику)*	Выбирайте Off (Выключено), когда принтер использует шрифты устройства, и выбирайте On (Включено), когда принтер не использует шрифты устройства.
Metafile Spooling (Буферизация метафайлов)*	Выберите, следует ли использовать буферизацию EMF.
Paper Order (Порядок печати)*	Выберите печать страниц в прямом или обратном порядке.
Pages Per Sheet (Страниц на лист)*	Выберите количество страниц, которое будет печататься на одном листе.
Copy Count (Разбирать по копиям)*	При выборе в поле Number of copies (Количество копий) числа, превышающего единицу, отображается данный флажок, с помощью которого можно выбрать возможность разбора страниц по копиям.
Advanced Printing Features (Дополнительные функции печати)*	Выберите для буферизации метафайлов значение Enable (Включить) или Disable (Выключить).
Print Optimizations (Оптимизация печати)*	Выбирайте значение Disable (Выключить), когда принтер не использует шрифты устройства, и значение Enable (Включить), когда принтер использует шрифты устройства.
Color (Цвет)	Выберите, следует ли использовать цветную печать. Чтобы использовать цветную печать, необходимо установить дополнительный комплект для цветной печати.
Printable Area (Область печати)	<p>При выборе значения Standard (Стандартная) используется обычная область печати контактных принтеров Epson.</p> <p>При выборе значения Maximum (Максимум) используется максимальная область печати.</p>

Настройки	Описание
Top Margin Priority (Приоритет верхнего поля)**	Выбирайте используемое значение настройки положения начала печати: настройки драйвера или настройки принтера. Дополнительные сведения смотрите в разделе Help (Справка) драйвера принтера.
Packet Mode (Пакетный режим)**	Обычно необходимость в изменении данного параметра не возникает. При изменении параметра принтера Packet Mode (Пакетный режим) измените данный параметр так, чтобы он соответствовал параметру принтера. Если настройки принтера и драйвера принтера различаются, правильная печать может быть невозможной. Дополнительные сведения смотрите в разделе Help (Справка) драйвера принтера.
User Defined Paper (Определенная пользователем бумага)**	Если бумага отсутствует в выпадающем списке Paper Size (Размер бумаги), размер можно добавить в список. Дополнительные сведения смотрите в разделе Help (Справка) драйвера принтера.
Offset (Отступ)**	Данный параметр позволяет задавать отступ изображения на странице. Это значит, что можно настраивать положение выводимого изображения. Если заданный отступ приводит к тому, что часть изображения выходит за границы печати принтера, эта часть не будет напечатана.

* Подробные сведения см. в справке Windows.

** Для Windows Vista и XP Professional x64 Edition.

Определение пользовательского размера бумаги

Если бумага отсутствует в выпадающем списке Paper Size (Размер бумаги), размер можно добавить в список.

В Windows Me и 98:

Щелкните Custom (Пользовательский) или User Defined Size (Определенный пользователем размер), и в открывшемся диалоговом окне введите размер бумаги.

В Windows XP, 2000 или Windows NT 4.0 (за исключением Professional x64 Edition):

1. В Windows 2000 или Windows NT 4.0 щелкните Start (Пуск), наведите курсор на Settings (Настройки), после чего щелкните Printers (Принтеры).

В Windows XP Professional щелкните Start (Пуск), а затем щелкните Printers and Faxes (Принтеры и факсы).

В Windows XP Home Edition щелкните Start (Пуск), затем щелкните Control Panel (Панель управления) и выберите Printers and Faxes (Принтеры и факсы).

2. Щелкните значок EPSON xxxx ESC/P или EPSON xxxx ESC/P2.
3. В меню File (Файл) выберите Server Properties (Свойства сервера).
4. Установите флажок Create a New Form (Создать новую форму).
5. В полях Measurement (Размеры) введите размер бумаги.
6. Щелкните Save Form (Сохранить форму), а затем щелкните OK.

Примечание:

Данный способ также можно использовать в Windows Vista или XP Professional x64 Edition. Чтобы открыть окно Server Properties (Свойства сервера) в Windows Vista, необходимо использовать Run as administrator (Запуск от имени администратора).

Для Windows Vista и XP Professional x64 Edition:

1. В Windows Vista щелкните Start (Пуск), затем Control Panel (Панель управления), затем Hardware and Sound (Оборудование и звук), после чего выберите Printers (Принтеры).

В Windows XP Professional x64 Edition щелкните Start (Пуск), а затем щелкните Printers and Faxes (Принтеры и факсы).

2. Щелкните правой кнопкой мыши значок принтера, после чего щелкните Printing Preferences (Свойства печати).
3. Выберите меню User Defined Paper (Определенная пользователем бумага).
4. В полях Paper Size (Размер бумаги) введите размер бумаги.
5. Щелкните Apply (Применить), а затем щелкните OK.

Примечание:

Дополнительные сведения смотрите в разделе Help (Справка) драйвера принтера.

Настройки мониторинга

Настройки	Описание
EPSON Status Monitor 3	По нажатию кнопки EPSON Status Monitor 3 будет открыто данное приложение. Чтобы выполнять мониторинг принтера, убедитесь в установке флажка Monitor the printing status (Следить за состоянием принтера).
Monitoring Preferences (Настройки мониторинга)	Щелкните данную кнопку, чтобы открыть диалоговое окно Monitoring Preferences (Настройки мониторинга), в котором можно выполнить настройку EPSON Status Monitor 3. Подробнее см. в разделе “Настройка EPSON Status Monitor 3” на стр. 18.

Использование EPSON Status Monitor 3

Программное обеспечение EPSON Status Monitor 3 доступно для Windows Vista, XP, Me, 98, 2000 и Windows NT 4.0. Оно позволяет следить за состоянием принтера, извещает о возникновении ошибок принтера и при необходимости предоставляет инструкции по поиску и устранению неисправностей.

ПО EPSON Status Monitor 3 доступно, когда:

- ☐ Принтер непосредственно подключен к компьютеру через параллельный порт [LPT1] или порт USB.
- ☐ Система настроена на поддержку двусторонней связи.

EPSON Status Monitor 3 устанавливается после подключения принтера напрямую и установки драйвера принтера, как описано в документе *Установка*. При общем доступе к принтеру проверьте, чтобы ПО EPSON Status Monitor 3 было настроено таким образом, который позволяет отслеживать состояние общего принтера на сервере печати. См. “Настройка EPSON Status Monitor 3” и “Организация общего доступа к принтеру”.

Примечание:

- ❑ *Если используется компьютер с ОС Windows Vista x64 Edition, к которому подключено несколько пользователей, то в случае одновременного мониторинга состояния принтеров может отображаться сообщение об ошибке.*
- ❑ *В некоторых случаях при подключении к общему принтеру, который находится за маршрутизатором, во время печати для общих принтеров могут быть недоступны ошибки и предупреждения, что обусловлено настройками маршрутизатора.*

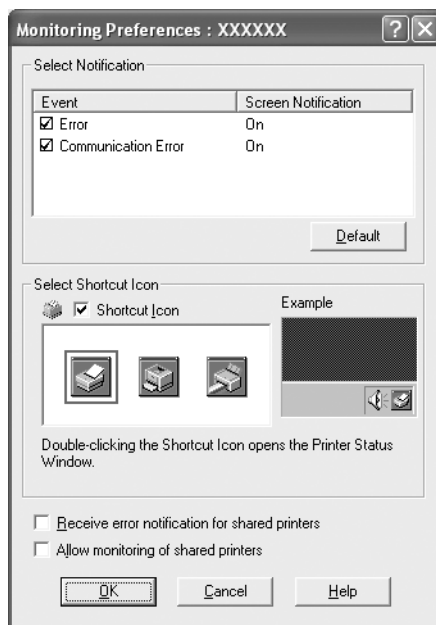
Перед использованием EPSON Status Monitor 3 обязательно прочтите файл README, который находится на компакт-диске для пользователя. В данном файле содержится самая свежая информация о данной служебной программе.

Настройка EPSON Status Monitor 3

Для настройки EPSON Status Monitor 3 выполните следующие действия:

1. Откройте меню Utility (Сервисная программа) согласно инструкциям в “Использование драйвера принтера в Windows Me и 98” на стр. 2 или “Использование драйвера принтера в Windows Vista, XP, 2000 и Windows NT 4.0” на стр. 6.

- Щелкните кнопку **Monitoring Preferences (Настройки мониторинга)**. Откроется диалоговое окно **Monitoring Preferences (Настройки мониторинга)**.



- Доступны следующие настройки:

Select Notification (Выбор уведомлений)	Отображает флажки On/Off (включения/выключения) уведомлений. Для включения отображения выбранного уведомления об ошибке необходимо установить его флажок.
Select Shortcut Icon (Выбор значка ярлыка)	Выбранный значок отображается на панели задач. Пример для данной настройки отображается в окне справа. Щелчком по значку ярлыка легко получить доступ к диалоговому окну Monitoring Preferences (Настройки мониторинга).
Receive error notification for shared printers (Получение уведомлений об ошибках для общих принтеров)	При установке данного флажка можно получать уведомления об ошибках для общих принтеров.

Allow monitoring of shared printer (Разрешить мониторинг общего принтера)	При установке данного флажка за общим принтером могут следить другие компьютеры. Примечание: <i>Если на сервере установлена ОС Windows Vista, при открытии свойств принтера для установки флажка следует выбрать Run as Administrator (Запуск от имени администратора).</i>
--	--

Примечание:

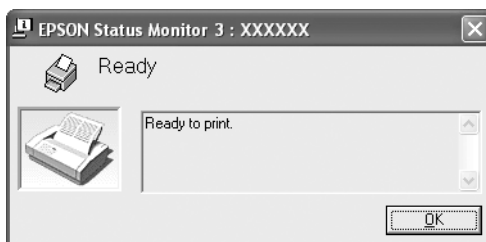
Чтобы установить для всех параметров значения по умолчанию, щелкните кнопку Default (По умолчанию).

Доступ к EPSON Status Monitor 3

Чтобы получить доступ к EPSON Status Monitor 3, выполните одно из следующих действий:

- ❑ Дважды щелкните значок ярлыка в форме принтера на панели задач. Чтобы добавить на панель задач значок ярлыка, войдите в меню Utility (Сервисная программа) и следуйте инструкциям.
- ❑ Откройте меню Utility (Сервисная программа), где щелкните значок EPSON Status Monitor 3. Переход к меню Utility (Сервисная программа) описан в разделах “Использование драйвера принтера в Windows Me и 98” на стр. 2 и “Использование драйвера принтера в Windows Vista, XP, 2000 и Windows NT 4.0” на стр. 6.

При доступе к EPSON Status Monitor 3 описанным выше способом открывается следующее окно состояния принтера:



В данном окне можно просмотреть информацию о состоянии принтера.

Установка EPSON Status Monitor 3

Для установки EPSON Status Monitor 3 выполните описанные ниже действия.

Примечание:

Во время выполнения печати получение информации о состоянии принтера может оказаться невозможным. В данном случае щелкните кнопку EPSON Status Monitor 3 во вкладке Utility (Сервисная программа) и при использовании принтера оставьте окно состояния открытым.

1. Убедитесь в том, что принтер выключен и на компьютере запущена ОС Windows.
2. Вставьте в привод для компакт-дисков компакт-диск с программным обеспечением для принтера.

Примечание:

- ☐ Если откроется окно выбора языка, выберите свою страну.
 - ☐ Если окно программы установки EPSON не открывается автоматически, дважды щелкните значок My Computer (Мой компьютер), щелкните правой кнопкой значок компакт-диска, в открывшемся меню щелкните OPEN (Открыть), а затем дважды щелкните Epssetup.exe.
3. Щелкните Continue (Продолжить). Когда откроется лицензионное соглашение для программного обеспечения, прочтите его, после чего щелкните Agree (Принимаю).
 4. Щелкните Custom (Пользовательская настройка).
 5. Установите флажок EPSON Status Monitor 3, затем щелкните Install (Установить).
 6. В открывшемся диалоговом окне проверьте, чтобы был выбран значок принтера, и щелкните ОК. Затем следуйте инструкциям, отображаемым на экране.
 7. После завершения установки щелкните ОК.

Настройка принтера для работы в сети

Организация общего доступа к принтеру

В данном разделе приведено описание организации общего доступа к принтеру в стандартной сети Windows.

Компьютеры сети могут совместно использовать принтер, напрямую подключенный к одному из этих компьютеров. Компьютер, непосредственно подключенный к принтеру, является сервером печати, а другие компьютеры являются клиентами, которым требуется разрешение на совместный с сервером печати доступ к принтеру. Клиенты осуществляют совместный доступ к принтеру через сервер печати.

В соответствии с версиями ОС Windows и правами доступа в сети выполните соответствующие настройки сервера печати и клиентов.

Настройка сервера печати

- ☐ Для Windows Me или 98 см. раздел “В Windows Me или 98” на стр. 23.
- ☐ Для Windows Vista, XP, 2000 или Windows NT 4.0 см. раздел “Для Windows Vista, XP, 2000 или Windows NT 4.0” на стр. 25.

Настройка клиентских компьютеров

- ☐ Для Windows Me или 98 см. раздел “В Windows Me или 98” на стр. 28.
- ☐ Для Windows XP или 2000 см. раздел “В Windows XP или 2000” на стр. 30.
- ☐ Для Windows Vista см. раздел “Для Windows Vista” на стр. 33.
- ☐ Для Windows NT 4.0 см. раздел “Для Windows NT 4.0” на стр. 39.

Примечание:

- ❑ При организации общего доступа к принтеру проверьте, чтобы ПО EPSON Status Monitor 3 было настроено таким образом, который позволяет отслеживать состояние принтера с общим доступом на сервере печати. См. “Настройка EPSON Status Monitor 3” на стр. 18.
- ❑ Если вы совместно используете принтер в среде Windows Me или 98, на сервере дважды щелкните в окне Control panel (Панель управления) значок Network (Сеть) и убедитесь в том, что компонент “File and printer sharing for Microsoft Networks” (Общий доступ к файлам и принтерам для сетей Microsoft) установлен. После этого проверьте, чтобы на сервере и клиентских компьютерах был установлен “IPX/SPX-compatible Protocol” (“IPX/SPX-совместимый протокол”) или “TCP/IP Protocol” (“Протокол TCP/IP”).
- ❑ При подключении к принтеру, общий доступ к которому организован через Windows XP, во время печати сообщения об ошибках и предупреждения не отображаются. Данная проблема устраняется установкой 1-го пакета обновлений Windows XP или более нового.
- ❑ В некоторых случаях при подключении к общему принтеру, который находится за маршрутизатором, во время печати для общих принтеров могут быть недоступны ошибки и предупреждения, что обусловлено настройками маршрутизатора.
- ❑ Сервер печати и клиентские компьютеры должны находиться в одной сетевой системе и, в первую очередь, управление ими в сети должно осуществляться одинаково.
- ❑ Окна, отображаемые на экране, могут отличаться от приведенных на следующих страницах, что зависит от используемой версии ОС Windows.

Настройка принтера в качестве общего

В Windows Me или 98

Когда операционной системой сервера печати является Windows Me или 98, для настройки сервера печати выполните следующие действия:

1. Щелкните Start (Пуск), наведите курсор на Settings (Настройки), после чего выберите Control Panel (Панель управления).
2. Дважды щелкните значок Network (Сеть).

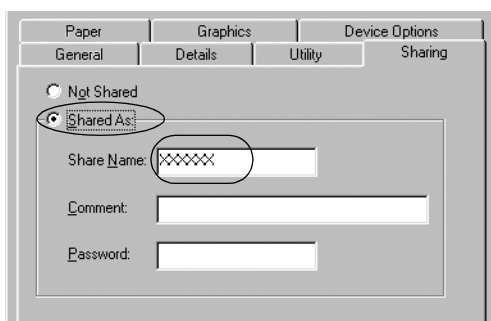
3. В меню Configuration (Настройка) щелкните File and Print Sharing (Общий доступ к файлам и принтерам).
4. Установите флажок I want to be able to allow others to print to my printer(s) (Разрешить другим печатать на моих принтерах), после чего щелкните ОК.
5. Для сохранения настроек щелкните ОК.

Примечание:

☐ Если появится сообщение “Insert the Disk” (“Вставьте диск”), вставьте в компьютер компакт-диск с Windows Me или 98. Щелкните ОК и следуйте инструкциям, отображаемым на экране.

☐ После отображения запроса на перезагрузку компьютера перезагрузите компьютер и продолжайте настройку.

6. В окне Control panel (Панель управления) дважды щелкните значок Printers (Принтеры).
7. Щелкните правой кнопкой мыши значок принтера, после чего в открывшемся меню щелкните Sharing (Общий доступ).
8. Выберите Shared As (Открыть общий доступ как), в поле Share Name (Имя общего ресурса) введите имя и щелкните ОК. При необходимости введите комментарий и пароль в полях Comment (Комментарий) и Password (Пароль).



Примечание:

☐ В имени общего ресурса не используйте пробелов или дефисов, в противном случае может возникнуть ошибка.

- ❑ *При общем доступе к принтеру проверьте, чтобы ПО EPSON Status Monitor 3 было настроено таким образом, который позволяет отслеживать состояние общего принтера на сервере печати. См. “Настройка EPSON Status Monitor 3” на стр. 18.*

Чтобы клиентские компьютеры могли использовать принтер через сеть, их необходимо настроить. Подробные сведения приведены ниже.

- ❑ “В Windows Me или 98” на стр. 28
- ❑ “В Windows XP или 2000” на стр. 30
- ❑ “Для Windows Vista” на стр. 33
- ❑ “Для Windows NT 4.0” на стр. 39

Для Windows Vista, XP, 2000 или Windows NT 4.0

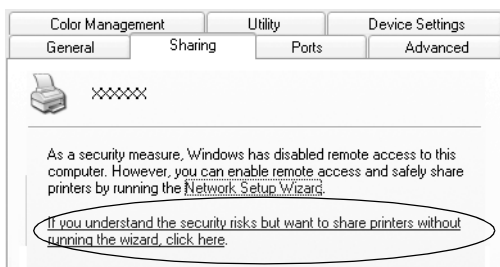
Если операционной системой сервера печати является Windows Vista, XP, 2000 или Windows NT 4.0, для настройки сервера печати выполните следующие действия:

Примечание:

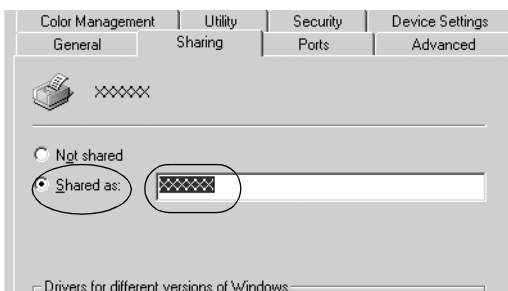
Эти действия в Windows Vista, XP, 2000 или Windows NT 4.0 необходимо осуществлять с учетной записью Administrator (администратора) на локальном компьютере.

1. Если сервером печати является Windows 2000 или Windows NT 4.0, щелкните Start (Пуск), наведите курсор на Settings (Настройки), после чего щелкните Printers (Принтеры). Если сервером печати является Windows XP Professional, щелкните Start (Пуск), а затем щелкните Printers and Faxes (Принтеры и факсы). Если сервером печати является Windows XP Home Edition, щелкните Start (Пуск), затем щелкните Control Panel (Панель управления), после чего щелкните Printers and Faxes (Принтеры и факсы). Если сервером печати является Windows Vista, щелкните Start (Пуск), затем выберите Control Panel (Панель управления), затем Hardware and Sound (Оборудование и звук), после чего щелкните Printers (Принтеры).
2. Щелкните правой кнопкой мыши значок принтера, после чего в открывшемся меню щелкните Sharing (Общий доступ).

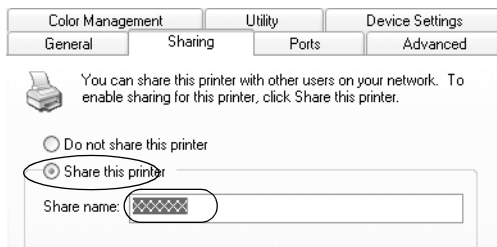
В Windows XP при открытии следующего меню щелкните либо Network Setup Wizard (Мастер настройки сети), либо If you understand the security risks but want to share printers without running the wizard, click here (Если вы осознаете риск для безопасности, но хотите осуществлять доступ к принтерам без запуска мастера, щелкните здесь). В любом случае следуйте инструкциям, отображаемым на экране.



3. Для сервера печати Windows 2000 или Windows NT 4.0 выберите Shared as (Общий доступ как) (для Windows 2000) или Shared (Общий доступ) (для Windows NT 4.0), затем в поле Share name (Имя общего ресурса) введите имя и щелкните ОК.



Для сервера печати Windows Vista или XP выберите **Share this printer** (Открыть общий доступ к принтеру), в поле **Share name** (Имя общего ресурса) введите имя и щелкните **ОК**.



Примечание:

- ❑ В имени общего ресурса не используйте пробелов или дефисов, в противном случае может возникнуть ошибка.
- ❑ В Windows Vista нельзя выбрать “share this printer” (открыть общий доступ к этому принтеру) до тех пор, пока не нажата кнопка “Change sharing options” (Изменить параметры общего доступа).

Чтобы клиентские компьютеры могли использовать принтер через сеть, их необходимо настроить. Подробные сведения см. на следующих страницах:

- ❑ “В Windows Me или 98” на стр. 28
- ❑ “В Windows XP или 2000” на стр. 30
- ❑ “Для Windows Vista” на стр. 33
- ❑ “Для Windows NT 4.0” на стр. 39

Настройка клиентских компьютеров

В данном разделе приведено описание установки драйвера принтера при доступе к общему принтеру по сети.

Примечание:

- ❑ Чтобы организовать в сети Windows общий доступ к принтеру, необходимо настроить сервер печати. Подробные сведения см. в разделе “Настройка принтера в качестве общего” на стр. 23 (Windows Me или 98) или “Для Windows Vista, XP, 2000 или Windows NT 4.0” на стр. 25 (Windows Vista, XP, 2000 или Windows NT 4.0).
- ❑ В данном разделе приведено описание доступа к общему принтеру в стандартной сети с использованием сервера (рабочая группа Microsoft). Если доступ к общему принтеру невозможен по причине особых настроек сети, обратитесь за помощью к администратору сети.
- ❑ В данном разделе приведено описание установки драйвера принтера при доступе к общему принтеру через папку Printers (Принтеры). Доступ к общему принтеру также можно осуществлять через Network Neighborhood (Сетевое окружение) или My Network (Моя сеть) на рабочем столе Windows.
- ❑ Если на клиентских компьютерах необходимо использовать EPSON Status Monitor 3, на каждом клиентском компьютере с компакт-диска нужно установить драйвер принтера и EPSON Status Monitor 3.

В Windows Me или 98

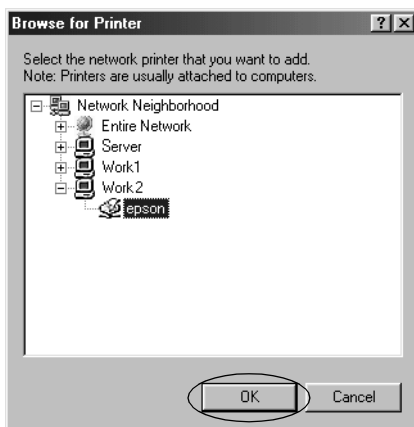
Для настройки клиентских компьютеров, работающих под управлением Windows Me или 98, выполните следующие действия:

1. Щелкните Start (Пуск), наведите курсор на Settings (Настройки), после чего выберите Printers (Принтеры).
2. Дважды щелкните значок Add Printer (Добавить принтер), после чего щелкните Next (Далее).
3. Выберите Network printer (Сетевой принтер), затем щелкните Next (Далее).
4. Щелкните Browse (Обзор), после чего откроется диалоговое окно Browse for Printer (Поиск принтера).

Примечание:

Также в поле Network path or queue name (Сетевой путь или имя очереди) можно ввести “\\(имя компьютера, локально подключенного к общему принтеру)\(имя общего принтера)”.

5. Выберите компьютер или сервер, подключенный к общему принтеру, а затем щелкните имя общего принтера. В завершение щелкните ОК.



Примечание:

Имя общего принтера может быть изменено на компьютере или сервере, подключенном к общему принтеру. Чтобы узнать имя общего принтера, обратитесь к администратору сети.

6. Щелкните Next (Далее).

Примечание:

- ☐ Если драйвер принтера был установлен на клиентском компьютере ранее, необходимо выбрать между новым драйвером принтера или текущим драйвером принтера. При отображении запроса выбора драйвера принтера выберите драйвер принтера в соответствии с сообщением.
 - ☐ Если операционной системой сервера печати является Windows Me или 98, перейдите к следующему шагу.
 - ☐ Если операционной системой сервера печати не является Windows Me или 98, перейдите к разделу “Установка драйвера принтера с компакт-диска” на стр. 40.
7. Проверьте имя общего принтера и выберите, следует ли его использовать в качестве принтера по умолчанию. Щелкните ОК и следуйте инструкциям, отображаемым на экране.

Примечание:

Имя общего принтера можно менять так, чтобы оно отображалось только на клиентском компьютере.

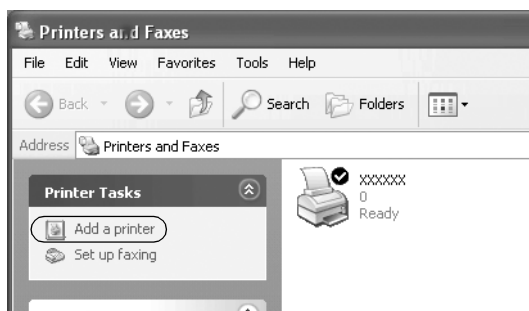
В Windows XP или 2000

Для настройки клиентских компьютеров, работающих под управлением Windows XP или 2000, выполните следующие действия:

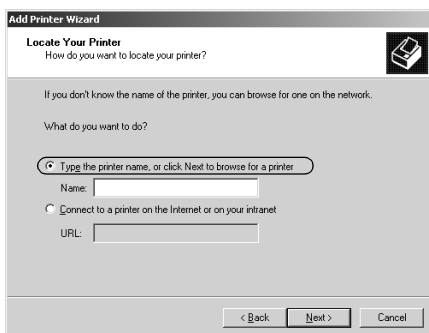
Драйверы общего принтера можно устанавливать даже при отсутствии прав Administrator (администратора) при наличии прав Power Users (опытного пользователя) или более расширенных прав.

1. В клиентском компьютере с ОС Windows 2000 щелкните Start (Пуск), наведите курсор на Settings (Настройки), после чего щелкните Printers (Принтеры).
В клиентском компьютере с ОС Windows XP Professional щелкните Start (Пуск), а затем щелкните Printers and Faxes (Принтеры и факсы).
В клиентском компьютере с ОС Windows XP Home Edition щелкните Start (Пуск), затем Control Panel (Панель управления), после чего выберите Printers and Faxes (Принтеры и факсы).
2. В клиентском компьютере с ОС Windows 2000 дважды щелкните значок Add Printer (Добавить принтер), а затем щелкните Next (Далее).

В клиентском компьютере с ОС Windows XP в меню Printer Tasks (Задачи принтера) щелкните значок Add a printer (Добавить принтер).



3. Выберите Network printer (Сетевой принтер) (для Windows 2000) или A network printer, or a printer attached to another computer (Сетевой принтер или принтер, подключенный к другому компьютеру) (для Windows XP), а затем щелкните Next (Далее).
4. В клиентском компьютере с ОС Windows 2000 выберите Type the printer name, or click Next to browse for a printer (Введите имя принтера или щелкните Далее, чтобы найти принтер), а затем щелкните Next (Далее).



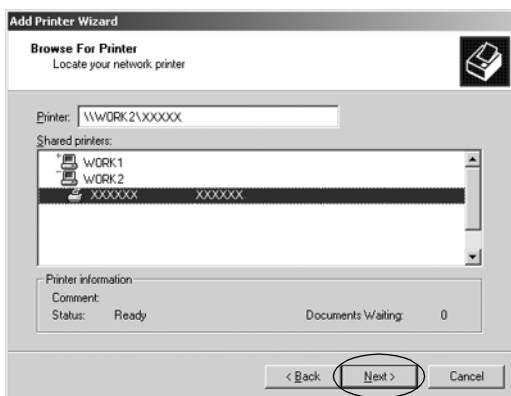
Примечание:

Можно также ввести имя общего принтера или сетевой путь в поле Name (Имя), например, “\\(имя компьютера, локально подключенного к общему принтеру)\\(имя общего принтера)”.

В Windows XP выберите Browse for a printer (Найти принтер), затем щелкните Next (Далее).



5. Щелкните значок компьютера или сервера, подключенного к общему принтеру, затем щелкните имя общего принтера. Затем щелкните Next (Далее).



Примечание:

- ❑ *Имя общего принтера может быть изменено на компьютере или сервере, подключенном к общему принтеру. Чтобы узнать имя общего принтера, обратитесь к администратору сети.*
 - ❑ *Если драйвер принтера был установлен на клиентском компьютере ранее, необходимо выбрать между новым драйвером принтера или текущим драйвером принтера. При отображении запроса выбора драйвера принтера выберите драйвер принтера в соответствии с сообщением.*
 - ❑ *Если операционные системы и архитектуры (x64/x86) сервера печати и клиентского компьютера совпадают, перейдите к следующему шагу.*
 - ❑ *Если операционной системой сервера печати не является Windows XP или 2000, перейдите к разделу “Установка драйвера принтера с компакт-диска” на стр. 40.*
6. В случае с Windows 2000 выберите, следует ли использовать принтер в качестве принтера по умолчанию, после чего щелкните ОК.

В Windows Vista или XP, если уже установлен другой драйвер, выберите, следует ли использовать принтер в качестве принтера по умолчанию, после чего щелкните ОК.

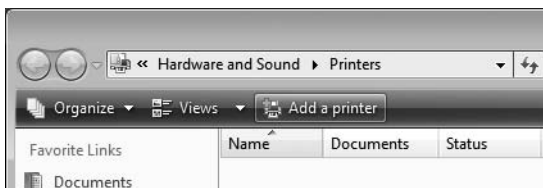
7. Проверьте настройки, затем щелкните Finish (Завершить).



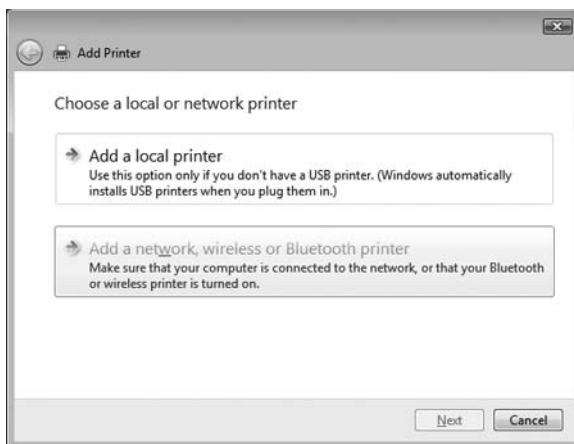
Для Windows Vista

Для настройки клиентских компьютеров, работающих под управлением Windows Vista, выполните следующие действия:

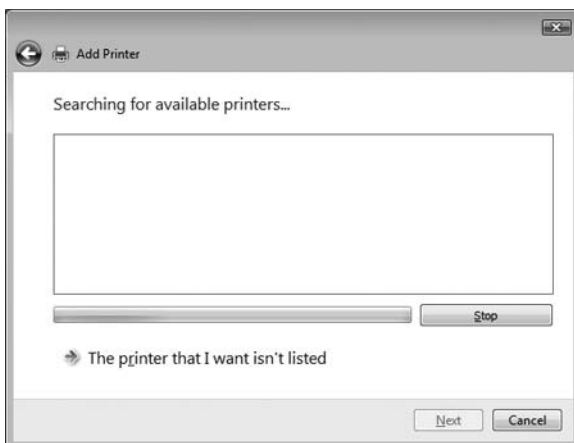
1. Щелкните Start (Пуск), выберите Control Panel (Панель управления), затем Hardware and Sound (Оборудование и звук), а затем Printers (Принтеры).
2. Щелкните значок Add a Printer (Добавить принтер).



- Щелкните **Add a network, wireless or Bluetooth printer** (Добавить сетевой, беспроводной или работающий через Bluetooth принтер).

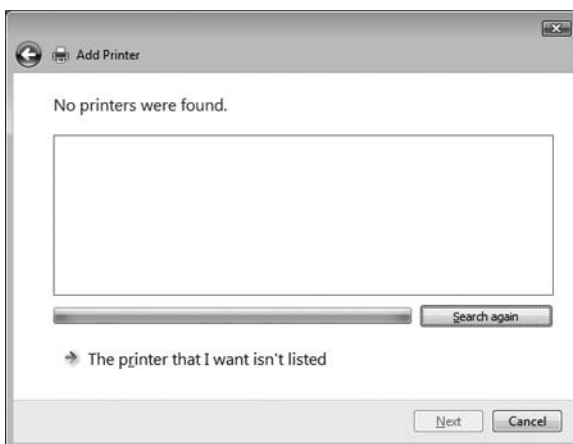


- При этом будет автоматически выполнен поиск общих принтеров.

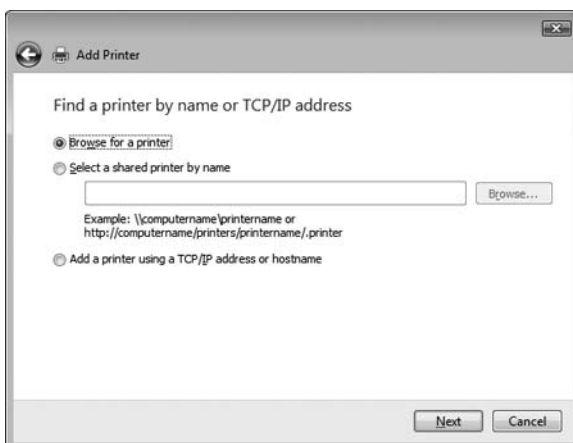


Если общий принтер найден, щелкните его значок, после чего щелкните **Next** (Далее).

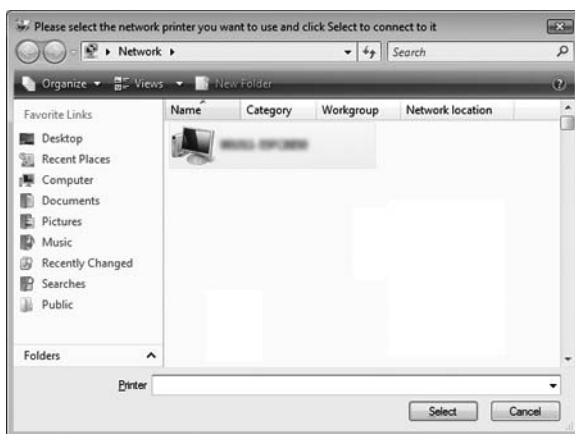
Если общий принтер не найден, щелкните кнопку The printer that I want isn't listed (Нужный принтер отсутствует в списке).



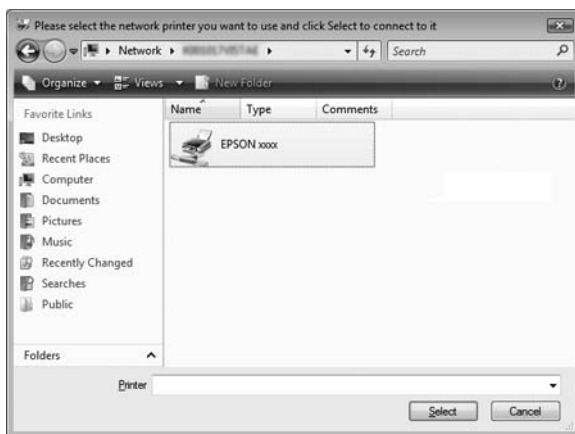
5. Выберите Browse for a printer (Найти принтер), затем щелкните Next (Далее).



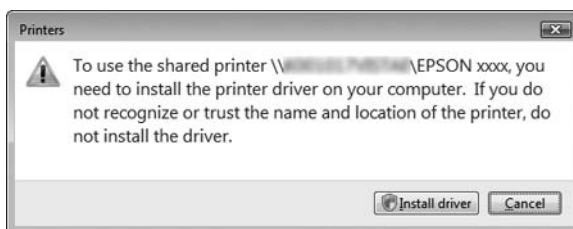
6. При этом будут отображены значки компьютеров сети.



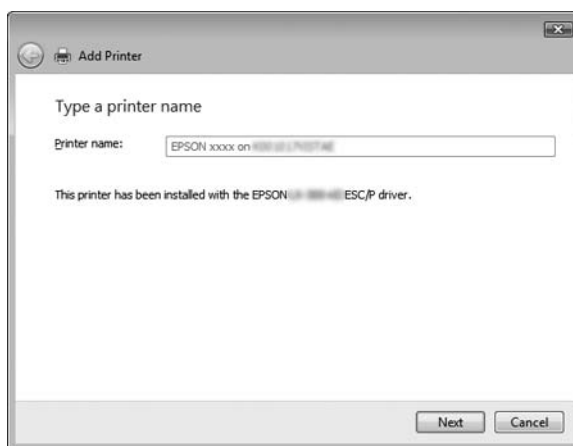
7. Щелкните значок компьютера. Будет отображен значок общего принтера.



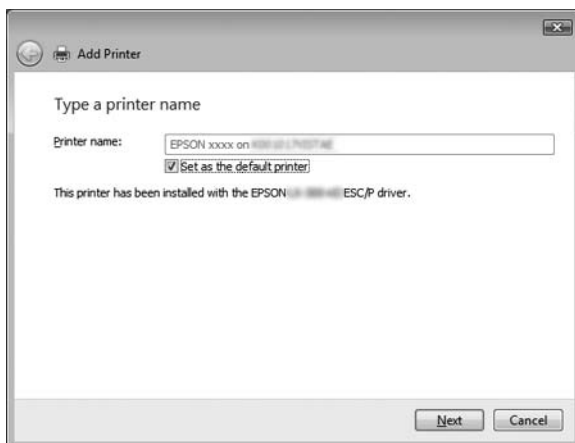
8. Щелкните Install driver (Установить драйвер).



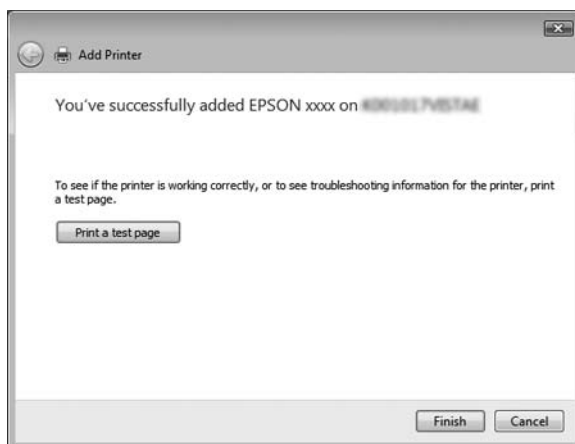
9. Проверьте, чтобы отображалось имя нужного драйвера принтера, и щелкните Next (Далее).



Если ранее был установлен драйвер другого принтера, будет отображено поле флажка Set as the default printer (Сделать принтером по умолчанию). Если необходимо сделать данный принтер принтером по умолчанию, установите флажок и щелкните Next (Далее).



10. Щелкните Finish (Завершить).

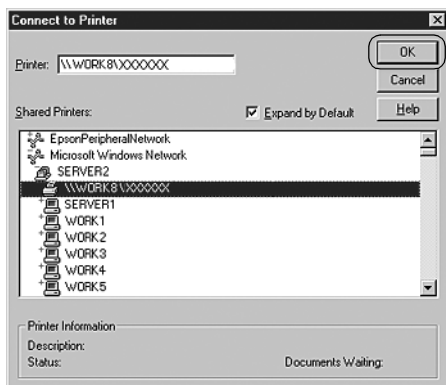


Для Windows NT 4.0

Для настройки клиентских компьютеров, работающих под управлением Windows NT 4.0, выполните следующие действия:

Драйверы общего принтера можно устанавливать даже при отсутствии прав Administrator (администратора) при наличии прав Power Users (опытного пользователя) или более расширенных прав.

1. Щелкните Start (Пуск), наведите курсор на Settings (Настройки), после чего выберите Printers (Принтеры).
2. Дважды щелкните значок Add Printer (Добавить принтер).
3. Выберите Network printer server (Сервер сетевой печати), затем щелкните Next (Далее).
4. Щелкните значок компьютера или сервера, подключенного к общему принтеру, затем щелкните имя общего принтера. В завершение щелкните OK.



Примечание:

- Также в поле *Network path or queue name* (Сетевой путь или имя очереди) можно ввести "\\(имя компьютера, локально подключенного к общему принтеру)\(имя общего принтера)".

- ☐ *Имя общего принтера может быть изменено на компьютере или сервере, подключенном к общему принтеру. Чтобы узнать имя общего принтера, обратитесь к администратору сети.*
 - ☐ *Если драйвер принтера был установлен на клиентском компьютере ранее, необходимо выбрать между новым драйвером принтера или текущим драйвером принтера. При отображении запроса выбора драйвера принтера выберите драйвер принтера в соответствии с сообщением.*
 - ☐ *Если операционной системой сервера печати является Windows NT 4.0, перейдите к следующему шагу.*
 - ☐ *Если операционной системой сервера печати не является Windows NT 4.0, перейдите к разделу “Установка драйвера принтера с компакт-диска” на стр. 40.*
5. Выберите, следует ли использовать принтер в качестве принтера по умолчанию, после чего щелкните ОК.
 6. Щелкните Finish (Завершить).

Установка драйвера принтера с компакт-диска

В данном разделе описана процедура установки драйвера принтера в случае, когда на сервере и клиентском компьютере используются различные ОС.

Окна, отображаемые на экране, могут отличаться от приведенных на следующих страницах, что зависит от используемой версии ОС Windows.

Примечание:

- ☐ *Если клиентские компьютеры работают под управлением Windows Vista, XP, 2000 или Windows NT 4.0, установку необходимо производить с учетной записью Administrator (администратора).*
- ☐ *Если на сервере и клиентском компьютере используются одинаковые ОС и одинаковая архитектура, установка драйверов принтера с компакт-диска не требуется.*

1. Получите доступ к общему принтеру, после чего может быть отображен запрос. Чтобы установить драйвер принтера с компакт-диска, щелкните **ОК** и следуйте инструкциям, отображаемым на экране.
2. Вставьте компакт-диск, после чего откроется диалоговое окно **EPSON Installation Program** (Программа установки EPSON). Закройте диалоговое окно щелчком по кнопке **Cancel** (Отмена), затем введите соответствующее имя диска и имя папки, в которой находится драйвер принтера для клиентского компьютера, затем щелкните **ОК**.



При установке драйверов в Windows Vista, XP или 2000 может быть отображено сообщение “Digital Signature is not found.” (“Не найдена цифровая подпись.”). Щелкните **Yes** (Да) (для Windows 2000), **Continue Anyway** (Все равно продолжить) (для Windows XP) или **Install this driver software anyway** (Все равно установить данный драйвер) (для Windows Vista) и продолжайте установку.

Имена папок различаются в зависимости от используемой ОС.

ОС клиентского компьютера	Имя папки
Windows 98	\<Язык>\WIN98
Windows Me	\<Язык>\WINME
Windows XP, 2000	\<Язык>\WIN2000
Windows Vista x86 Edition	\<Язык>\WINVISTA
Windows XP Professional x64 Edition, Vista x64 Edition	\<Язык>\WINVISTA_XP64
Windows NT 4.0	\<Язык>\WINNT40

3. Выберите имя принтера, затем щелкните **ОК**. Затем следуйте инструкциям, отображаемым на экране.

Примечание:

- ❑ Если также необходимо установить EPSON Status Monitor 3, см. инструкции в разделе “Установка EPSON Status Monitor 3” на стр. 21.
- ❑ Если для общего принтера необходимо использовать EPSON Status Monitor 3, после установки драйвера принтера и EPSON Status Monitor 3 с компакт-диска переустановите драйвер принтера, как описано в разделе “Настройка клиентских компьютеров”. Перед тем как приступить к печати, проверьте, чтобы был выбран драйвер принтера, установленный в соответствии с разделом “Настройка клиентских компьютеров”.
- ❑ Если ПО EPSON Status Monitor 3 установлено при включенном Windows Firewall (брандмауэре Windows) (рекомендуется), возможность мониторинга общего принтера может отсутствовать. В таком случае для включения мониторинга выполните следующие действия.

Отмена печати

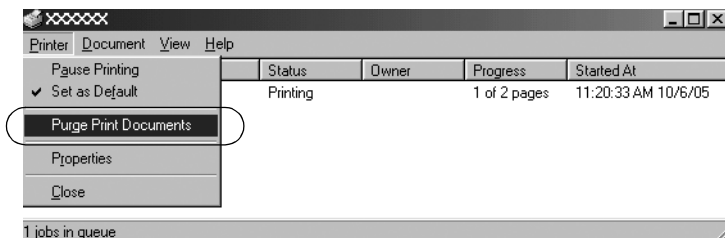
Если выводимая информация не соответствует ожидаемой и в распечатке отображаются неправильные или искаженные символы или изображения, может возникнуть необходимость в отмене печати. Когда значок принтера отображается в панели задач, для отмены печати выполните приведенные ниже инструкции.

1. Дважды щелкните значок принтера на панели задач, затем в меню Printer (Принтер) щелкните Purge Print Documents (Очистить очередь печати).



2. При отмене печати всех документов в меню Printer (Принтер) выберите Purge Print Documents (Очистить очередь печати) (для Windows Me или 98) или Cancel All Documents (Удалить все документы) (для Windows Vista, XP, 2000 или Windows NT 4.0).

При отмене печати определенного документа выберите документ, печать которого необходимо отменить, и в меню Document (Документ) выберите Cancel Printing (Отменить печать) (для Windows Me или 98) или Cancel (Отменить) (для Windows Vista, XP, 2000 или Windows NT 4.0).



Печать будет отменена.

Удаление программного обеспечения принтера

Если необходимо переустановить или обновить драйвер принтера, удалите ранее установленный драйвер принтера.

Примечание:

Перед удалением EPSON Status Monitor 3 в многопользовательской среде Windows XP/2000 сначала удалите значок ярлыка для всех клиентов. Значок можно удалить посредством удаления флажка Shortcut Icon (Значок ярлыка) в диалоговом окне Monitoring Preferences (Настройки мониторинга).

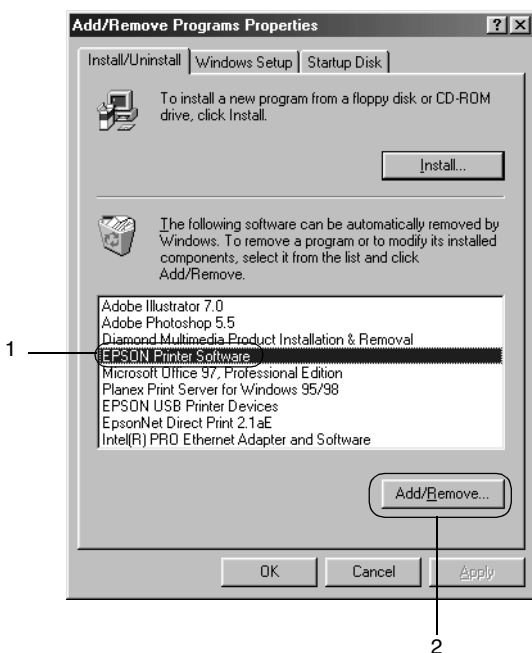
Удаление драйвера принтера и EPSON Status Monitor 3

1. Закройте все приложения.

- Щелкните **Start (Пуск)**, наведите курсор на **Settings (Настройки)**, после чего выберите **Control Panel (Панель управления)**.
- Дважды щелкните значок **Add/Remove Programs (Установка/удаление программ)**.



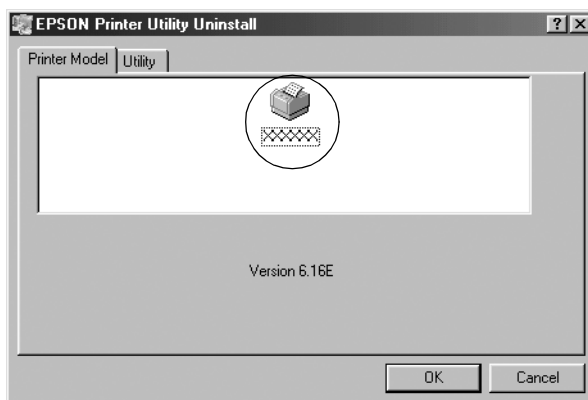
- Выберите **EPSON Printer Software (Программное обеспечение принтера EPSON)**, затем щелкните **Add/Remove (Установить/удалить)**.



Примечание:

При использовании компьютера под управлением *Windows XP* или *Windows 2000* щелкните **Change (Изменить)** или **Remove Programs (Удаление программ)**, выберите **EPSON Printer Software (Программное обеспечение принтера EPSON)**, затем щелкните **Change/Remove (Изменить/удалить)**.

- Щелкните вкладку **Printer Model (Модель принтера)**, выберите значок принтера, который необходимо удалить, затем щелкните **OK**.



- При удалении программы **Monitored Printers (Отслеживание принтеров)** щелкните **Yes (Да)** в открывшемся диалоговом окне.

Примечание:

Можно удалить только программу Monitored Printers (Отслеживание принтеров) ПО EPSON Status Monitor 3. После удаления программы в EPSON Status Monitor 3 нельзя изменять настройки Monitored Printers (Отслеживание принтеров).

- При удалении EPSON Status Monitor 3 щелкните **Yes (Да)** в открывшемся диалоговом окне.
- Следуйте инструкциям, отображаемым на экране.

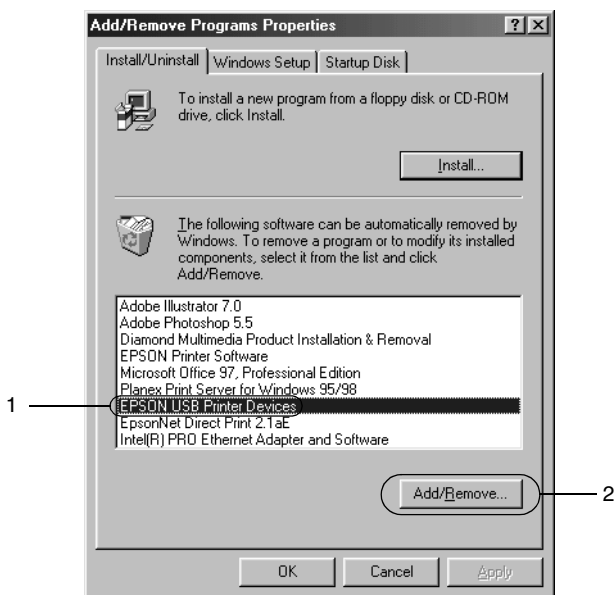
Удаление драйвера USB-устройства

При подключении принтера к компьютеру через интерфейсный USB-кабель осуществляется установка драйвера USB-устройства. После удаления драйвера принтера также необходимо удалить драйвер USB-устройства.

Для удаления драйвера USB-устройства выполните следующие действия:

Примечание:

- ❑ *Перед тем как удалить драйвер USB-устройства, удалите драйвер принтера.*
 - ❑ *После удаления драйвера USB-устройства доступ к какому-либо принтерам Epson, подключенным с помощью интерфейсного USB-кабеля, становится невозможным.*
1. Выполните шаги 1-3 раздела “Удаление программного обеспечения принтера” на стр. 43.
 2. Выберите EPSON USB Printer Devices (Печатающие USB-устройства EPSON) и щелкните Add/Remove (Установить/удалить).



Примечание:

- ❑ *EPSON USB Printer Devices (Печатающие USB-устройства EPSON) присутствует только в том случае, когда принтер подключен к компьютеру с ОС Windows Me или 98 при помощи интерфейсного USB-кабеля.*

- Если драйвер USB-устройства установлен неправильно, *EPSON USB Printer Devices* (Печатающие USB-устройства EPSON) может не отображаться. Чтобы запустить с компакт-диска файл “Epusbun.exe”, выполните следующие действия:

1. Вставьте компакт-диск в привод для компакт-дисков.
2. Откройте компакт-диск.
3. Дважды щелкните папку \<Язык>\WIN98 или \<Язык>\WINME.
4. Дважды щелкните значок Epusbun.exe.

3. Следуйте инструкциям, отображаемым на экране.

Для переустановки драйвера принтера см. документ *Установка*.

