

Benutzerhandbuch-Grundlagen -für die Verwendung ohne Computer-



Sicherheitshinweise

Wichtige Sicherheitshinweise3



Funktionen des Bedienfeldes

Bedienfeld5



Umgang mit Papier

Papier auswählen.....8

Papier einlegen9



Umgang mit einer CD/DVD

Einlegen einer CD/DVD11

Entfernen einer CD/DVD12



Kopieren

Einlegen von Vorlagen auf das
Vorlagenglas.....13

Fotos kopieren13

Kopieren von Dokumenten.....15



Von einer Speicherkarte drucken

Umgang mit einer
Speicherkarte16

Fotos drucken18

Fotos über ein Indexblatt
auswählen und drucken20

Drucken auf eine CD/DVD.....22

Drucken auf eine
CD/DVD-Hülle23



Drucken von einem externen Gerät

Von einem Speichergerät24

Verwenden von PictBridge
oder USB DIRECT-PRINT.....24



Speichern der Daten

Foto / Dokument scannen 26

Verwenden eines externen
Speichergeräts..... 26



Tintenpatronen austauschen

Vorsichtsmaßnahmen 28

Tintenpatronen entnehmen und
einsetzen..... 28



Wartung

Prüfen des Status von
Tintenpatronen 31

Druckkopf prüfen und reinigen... 31

Druckkopf-Justage 32



Probleme lösen

Fehlermeldungen 34

Probleme und Lösungen..... 35



Zusammenfassung der Panel-Einstellungen

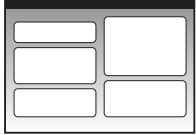
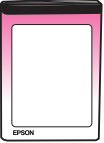


Kopiermodus 39

Kartendruckmodus..... 41

Spezialdruckmodus 43

Setupmodus 47

Informationsquellen

Gedruckte Anleitungen	
	<p>Hier starten</p> <p>Lesen Sie dieses Blatt zuerst. Darin erfahren Sie, wie der Drucker aufgestellt und die Software installiert wird.</p>
 <p>(dieses Handbuch)</p>	<p>Benutzerhandbuch – Grundlagen –für die Verwendung ohne Computer–</p> <p>Dieses Handbuch enthält Informationen dazu, wie Sie den Drucker verwenden können, ohne ihn an einen Computer anzuschließen. Sie finden unter anderem Anweisungen zum Kopieren, zum Drucken von einer Speicherkarte und zum Bedrucken einer CD/DVD. Wenn bei der Verwendung des Druckers Probleme auftreten, schlagen Sie im Kapitel „Lösen von Problemen“ in diesem Handbuch nach.</p>
Online-Anleitungen	
	<p>Benutzerhandbuch</p> <p>Diese Anleitung bietet Ihnen Hinweise zum Drucken und Scannen von einem Computer und Informationen über die Software. Dieses Benutzerhandbuch ist auf der Software-CD-ROM enthalten und wird bei der Installation der Software automatisch installiert. Um diese Anleitung anzuzeigen, doppelklicken Sie auf das Symbol auf dem Desktop.</p>
	<p>Online-Hilfe</p> <p>Alle Anwendungen auf der Software-CD-ROM enthalten eine Online-Hilfe, die ausführliche Informationen über die jeweilige Anwendung enthält.</p>

Handbuckkonventionen

Beachten Sie Folgendes beim Lesen der Anweisungen:

- Vorsicht:** Warnhinweise dieser Art müssen unbedingt beachtet werden, um Körperverletzungen zu vermeiden.
- Achtung:** Anmerkungen dieser Art müssen befolgt werden, um Schäden an den Geräten zu vermeiden.
- Hinweis:** Hinweise enthalten wichtige Informationen zum Drucker.
- Tipp:** Tipps zur Verwendung des Druckers.

Hinweis zum Copyright

Kein Teil dieses Handbuchs darf in irgendeiner Form (Druck, Fotokopie, Mikrofilm oder ein anderes Verfahren) ohne die schriftliche Genehmigung der Seiko Epson Corporation reproduziert oder unter Verwendung elektronischer Systeme verarbeitet, vervielfältigt oder verbreitet werden. Die hier enthaltenen Informationen sind lediglich zur Verwendung mit diesem Gerät vorgesehen. Epson übernimmt keine Verantwortung für die Anwendung dieser Informationen auf andere Produkte.

Weder die Seiko Epson Corporation noch eine ihrer Tochtergesellschaften haften für Schäden infolge von Fehlgebrauch sowie Reparaturen und Abänderungen, die von dritter, nicht autorisierter Seite vorgenommen wurden, sowie für Schäden infolge von Nichtbeachtung der Bedienungs- und Wartungsanleitungen. Dieses Handbuch wurde mit großer Sorgfalt erstellt, eine Haftung für leicht fahrlässige Fehler, z. B. Druckfehler, ist jedoch ausgeschlossen.

Die Seiko Epson Corporation haftet nicht für Schäden oder Störungen durch Einsatz von Optionen oder Zubehör, wenn dieses nicht ein original Epson-Produkt ist oder eine ausdrückliche Zulassung der Seiko Epson Corporation als „Epson Approved Product“ hat. Die Seiko Epson Corporation kann nicht haftbar gemacht werden für Schäden aufgrund elektromagnetischer Interferenzen, die aus der Verwendung von Schnittstellenkabeln herrühren, die nicht von der Seiko Epson Corporation als „Epson Approved Products“ genehmigt wurden.

EPSON® ist eine eingetragene Marke und EPSON STYLUS™ und Exceed Your Vision sind Marken der Seiko Epson Corporation. PRINT Image Matching™ und das Logo von PRINT Image Matching sind Marken der Seiko Epson Corporation. Copyright © 2001 Seiko Epson Corporation. Alle Rechte vorbehalten.

USB DIRECT-PRINT™ und das Logo USB DIRECT-PRINT sind Marken der Seiko Epson Corporation. Copyright © 2002 Seiko Epson Corporation. Alle Rechte vorbehalten.

DPOF™ ist eine Marke von CANON Inc., Eastman Kodak Company, Fuji Photo Film Co., Ltd., und Matsushita Electric Industrial Co., Ltd. SDHC™ ist eine Marke.

Memory Stick, Memory Stick Duo, Memory Stick PRO, Memory Stick PRO Duo, Memory Stick Micro, MagicGate Memory Stick und MagicGate Memory Stick Duo sind eingetragene Marken der Sony Corporation.

xD-Picture Card™ ist eine Marke der Fuji Photo Film Co., Ltd.

Zip® ist eine eingetragene Marke von Iomega Corporation.

BLUETOOTH® ist eine Marke von Bluetooth SIG, Inc., und wird von der Seiko Epson Corporation unter Lizenz verwendet.

Allgemeiner Hinweis: Alle in der Dokumentation genannten Bezeichnungen von Erzeugnissen können Marken der jeweiligen Firmen sein. Aus dem Fehlen der Markenzeichen (®) bzw. TM kann nicht geschlossen werden, dass die Bezeichnung ein freier Markenname ist.

Sicherheitshinweise

Wichtige Sicherheitshinweise

Bevor Sie diesen Drucker verwenden, lesen und befolgen Sie diese Sicherheitsanweisungen:

- Verwenden Sie nur das mit dem Drucker mitgelieferte Netzkabel. Bei Verwendung eines anderen Netzkabels besteht die Gefahr eines Brandes oder elektrischen Schlags. Verwenden Sie das Kabel nicht für andere Geräte.
- Stellen Sie sicher, dass das Netzkabel alle geltenden Sicherheitsanforderungen erfüllt.
- Die verwendete Netzspannung muss mit der auf dem Typenschild angegebenen Netzspannung übereinstimmen.
- Stellen Sie den Drucker so in der Nähe einer Steckdose auf, dass der Netzstecker jederzeit problemlos gezogen werden kann.
- Verwenden Sie keine beschädigten oder abgenutzten Netzkabel.
- Vergewissern Sie sich, dass die Gesamtstromstärke aller am Verlängerungskabel oder an der Netzsteckdose angeschlossenen Geräte die zulässige Stromstärke nicht überschreitet.
- Vermeiden Sie Standorte, an denen das Gerät schnellen Temperatur- oder Feuchtigkeitsschwankungen, Stößen, Vibrationen, Staub oder direktem Sonnenlicht ausgesetzt ist.
- Die Öffnungen im Gehäuse dürfen nicht blockiert oder zugedeckt werden, und es dürfen keine Gegenstände durch die Öffnungen gesteckt werden.
- Stellen Sie den Drucker auf eine ebene, stabile Unterlage, die an allen Seiten über seine Grundfläche hinausragt. Das Gerät arbeitet nicht einwandfrei, wenn es gekippt wird oder schräg steht. Die Rückseite des Druckers muss mindestens 10 cm von der Wand entfernt sein, um eine ausreichende Luftzufuhr zu gewährleisten.
- Öffnen Sie die Scannereinheit nicht, während das Gerät kopiert, druckt oder scannt.
- Berühren Sie nicht das weiße flache Kabel im Drucker.
- Achten Sie darauf, dass keine Flüssigkeit auf den Drucker gelangt.
- Verwenden Sie im Innern oder in der Umgebung des Druckers keine Sprays, die entzündliche Gase enthalten. Dies könnte einen Brand verursachen.
- Versuchen Sie nicht, den Drucker selber zu warten, es sei denn, dies ist ausdrücklich in der Dokumentation beschrieben.
- In folgenden Fällen müssen Sie den Drucker vom Netz trennen und sich an einen autorisierten Kundendiensttechniker wenden: Das Netzkabel oder der Stecker sind abgenutzt oder beschädigt; Flüssigkeit ist in den Drucker eingedrungen; der Drucker ist heruntergefallen oder das Gehäuse wurde beschädigt; der Drucker arbeitet nicht mehr normal bzw. zeigt auffällige Leistungsabweichungen.
- Wenn Sie den Drucker lagern oder transportieren, halten Sie ihn nicht schräg, stellen Sie ihn nicht auf die Seite, und drehen Sie ihn nicht um, da sonst Tinte aus der Patrone auslaufen kann.
- Achten Sie darauf, Ihre Finger nicht beim Schließen der Scannereinheit einzuklemmen.
- Üben Sie keinen übermäßigen Druck auf die Vorlagenablage aus, wenn Sie Vorlagen einlegen.

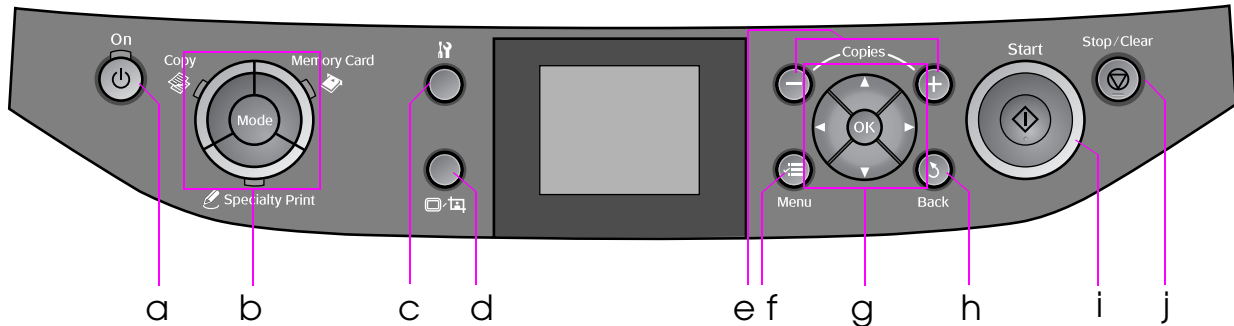
Sicherheitshinweise zu den Tintenpatronen

- Halten Sie die Tintenpatronen außerhalb der Reichweite von Kindern. Tinte darf nicht verschluckt werden.
- Waschen Sie Tintenspritzer auf der Haut sofort mit Seife unter fließendem Wasser ab. Sollte Tinte in Ihre Augen gelangen, spülen Sie diese sofort mit Wasser aus. Wenn Sie anschließend noch Beschwerden oder Sehschwierigkeiten haben, suchen Sie sofort einen Arzt auf.
- Tintenpatronen dürfen nicht geschüttelt werden, nachdem die Verpackung geöffnet wurde, da sonst Tinte austreten kann.

- Wenn Sie eine Tintenpatrone zur späteren Verwendung entnehmen, sollten Sie die Tintenzufuhr vor Staub und Schmutz schützen und die Patrone in derselben Umgebung wie den Drucker lagern. Berühren Sie keinesfalls die Tintenzufuhröffnung oder den Bereich um die Tintenzufuhröffnung.

Funktionen des Bedienfeldes

Bedienfeld



Je nach Land ist die Darstellung des Bedienfeldes unterschiedlich.

Tasten

	Taste	Funktion
a	On	Zum Ein- und Ausschalten des Druckers.
b	Mode *	Zum Umschalten zwischen dem Copy , dem Memory Card und dem Specialty Print . (Anhand der Anzeigen sehen Sie, welcher Modus ausgewählt ist.)
c	*	Zum Ausführen von Wartungsprogrammen oder zum Anpassen verschiedener Einstellungen.
d		Zum Ändern der Anzeige von Fotos auf dem LCD-Bildschirm oder zum Beschneiden der Fotos.
e	Copies (+ und -)	Zum Festlegen der Kopienanzahl und zum Ändern des Zuschneidebereichs.

	Taste	Funktion
f	Menu *	Zum Anzeigen detaillierter Einstellungen für jeden Modus.
g		Zum Auswählen von Fotos und Menüobjekten.
		OK
h	Back	Zum Abbrechen des aktuellen Vorgangs und zum Zurückkehren zum vorherigen Menü.
i	Start	Zum Starten des Kopier- und Druckvorgangs.
j	Stop/Clear	Zum Anhalten des Druck- und Kopiervorgangs und zum Zurücksetzen von vorgenommenen Einstellungen.

* Weitere Informationen zu den Menüobjekten in jedem Modus finden Sie unter „Zusammenfassung der Panel-Einstellungen“ auf Seite 39.

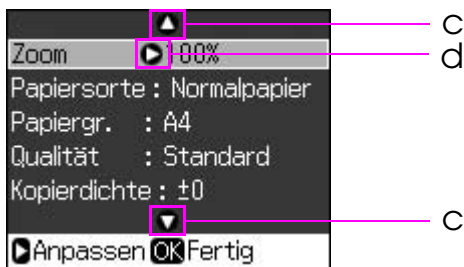
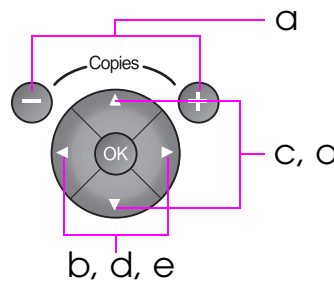
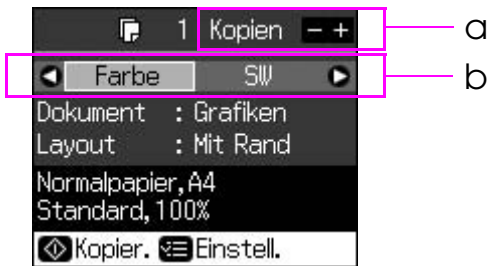
LCD

Hinweis:

Der LCD-Bildschirm kann ein paar kleine helle oder dunkle Punkte enthalten. Darüber hinaus kann die Helligkeit auf Grund der Funktionen des Bildschirms variieren. Dies ist normal und bedeutet nicht, dass der Bildschirm beschädigt ist.

Verwenden des LCD-Bildschirms

Befolgen Sie die Anleitungen unten, um die Einstellungsmenüs und die Fotos auf dem LCD-Bildschirm auszuwählen und zu ändern.



a	Bestimmen Sie mit den Tasten Copies + bzw. - die Anzahl der Kopien für das ausgewählte Foto.
b	Drücken Sie ◀ oder ▶ , um das Einstellungsobjekt auszuwählen.
c	Drücken Sie ▲ oder ▼ , um das Menüobjekt auszuwählen. Der hervorgehobene Bereich bewegt sich nach oben oder nach unten.
d	Drücken Sie die Taste ▶ , um die Liste der Einstellungsobjekte zu öffnen. Drücken Sie die Taste ▲ oder ▼ , um das Einstellungsobjekt auszuwählen, und drücken Sie anschließend die Taste OK .
e	Drücken Sie ◀ oder ▶ , um das angezeigte Foto auf dem LCD-Bildschirm zu ändern.


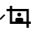
Energiesparfunktion



Wenn für mehr als drei Minuten keine Taste gedrückt wird, schaltet der Drucker entweder in einen inaktiven Zustand um, oder es wird eine Diashow gestartet, sofern unter **Bildschirmschoner** die Option **Speicherkartend.** gewählt wurde.

Nach 13 Minuten Inaktivität schaltet sich der Bildschirm aus Energiespargründen aus und die **Mode** anzeigen für die Modustasten gehen im Uhrzeigersinn ein und aus.

Durch Drücken einer beliebigen Taste (mit Ausnahme von **On**) kehrt der Bildschirm zurück in seinen vorherigen Zustand.

Ändern der Anzeige von Fotos auf dem LCD-Bildschirm

Sie können die Anzeige mit der Taste   umschalten.

	
1 Foto mit Informationen anzeigen	9 Fotos ohne Informationen anzeigen

Umgang mit Papier

Papier auswählen

Vor dem Drucken müssen Sie die richtige Papiersorte wählen. Diese wichtige Einstellung bestimmt, wie die Tinte auf das Papier aufgetragen wird.

Hinweis:

- Die Verfügbarkeit von Spezialpapier ist länderabhängig.
- Sie finden die Bestellnummer für folgendes Epson-Spezialpapier auf der Support-Website von Epson. Folgende Papiersorten und Einstellungen stehen zur Auswahl:

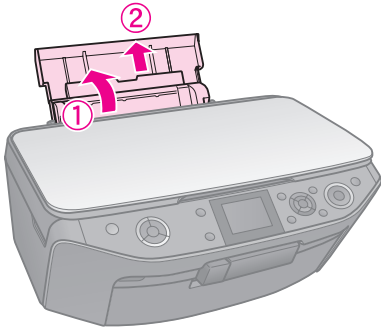
Papiersorte	Papiersorte einstellen	Fassungskapazität
Normalpapier*	Normalpapier	12 mm
EPSON Premium Ink Jet Plain Paper (EPSON Premium-Tintenstrahl-Normalpapier)		100 Blatt
Epson Bright White Ink Jet Paper (Epson Weißes Tintenstrahlpapier)		80 Blatt
Epson Matte Paper-Heavyweight (Epson Mattes Papier-schwer)	Matte	20 Blatt
Epson Photo Quality Ink Jet Paper (Epson Fotoqualität-Tintenstrahlpapier)		100 Blatt
Epson Premium Glossy Photo Paper (Epson Premium-Hochglanz-Fotopapier)	Prem.Glossy	20 Blatt
Epson Premium Semigloss Photo Paper (Epson Premium-Seidenglanz-Fotopapier)		
Epson Ultra Glossy Photo Paper (Epson Ultrahochglanz-Fotopapier)	Ultra Glossy	20 Blatt
Epson Glossy Photo Paper (Epson Foto-Hochglanzpapier)	Photo Paper	20 Blatt
Epson Photo Stickers 4 (Foto-Aufkleber 4) **	Aufkleb16	1 Blatt
Epson Photo Stickers 16 (Foto-Aufkleber 16) **		1 Blatt

* Sie können Papier mit einem Gewicht von 64 bis 90 g/m² verwenden.

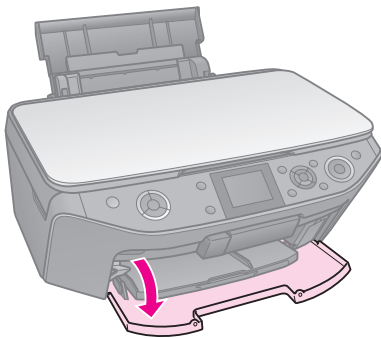
** In einigen Fällen ist das Papier möglicherweise nicht verfügbar.

Papier einlegen

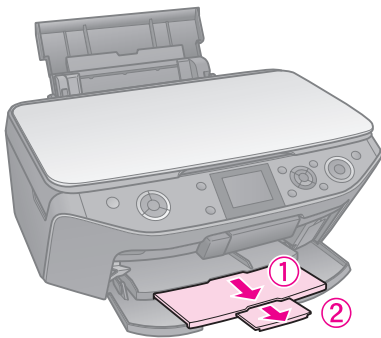
1. Öffnen Sie die Papierstütze, und ziehen Sie sie heraus.



2. Öffnen Sie die vordere Abdeckung.

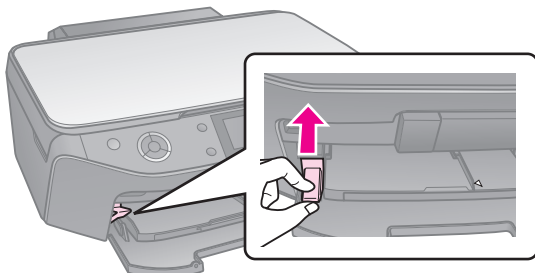


3. Ziehen Sie das vordere Papierfach heraus.

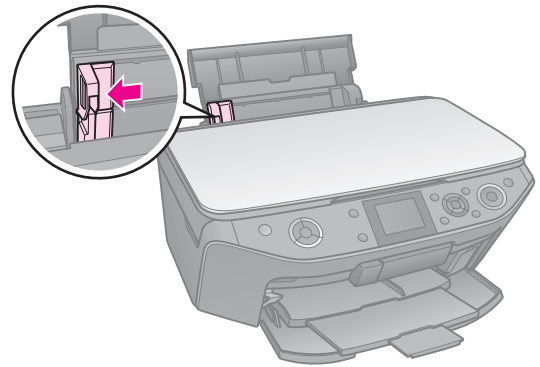


Hinweis:

Stellen Sie sicher, dass sich das vordere Papierfach in der Papierposition (untere Position) befindet. Bewegen Sie gegebenenfalls den Papierfachhebel nach oben, und bringen Sie das Papierfach in die richtige Position.

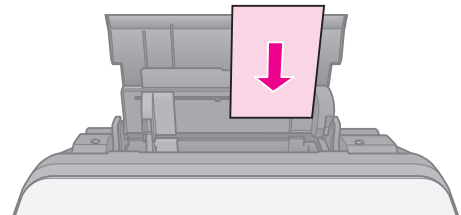


4. Schieben Sie die Papierführungsschiene nach links.

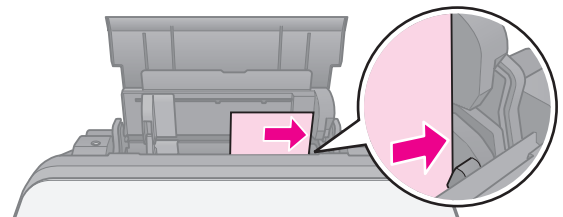


5. Legen Sie das Papier mit der schmalen Kante voran (auch wenn Sie Bilder im Querformat drucken möchten) und der druckbaren Seite nach oben in das Papierfach ein.

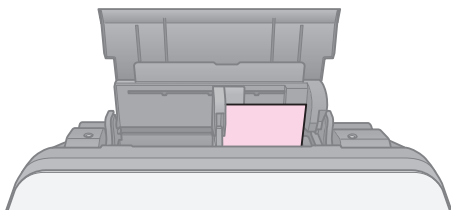
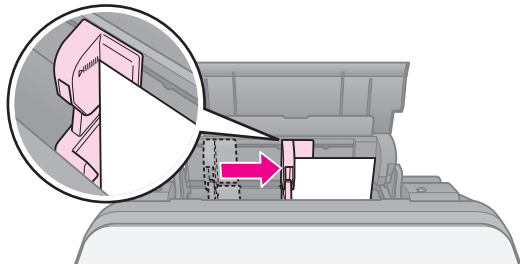
Die bedruckbare Seite ist oft weißer oder heller als die Rückseite.



6. Hinter die Zungen legen.

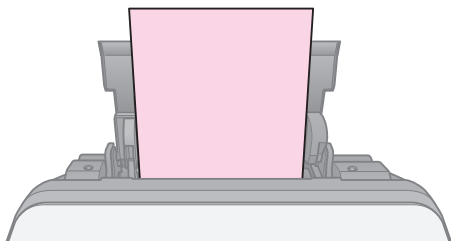


7. Schieben Sie die Papierführungsschiene nach rechts. Achten Sie darauf, dass sich der Papierstapel unterhalb der \cong Pfeilmarkierung an der linken Papierführungsschiene befindet.



10 × 15 cm (4 × 6 Zoll) und
13 × 18 cm (5 × 7 Zoll)

Führen Sie zum Einlegen von Papier im Format A4 die gleichen Schritte aus.



A4

Umgang mit einer CD/DVD

Achtung:

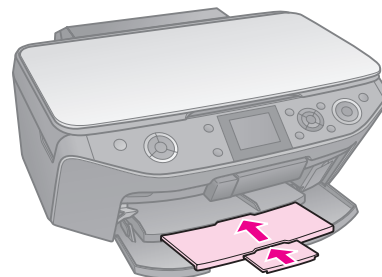
Bewahren Sie das CD/DVD-Fach auf einer ebenen Fläche auf. Ein beschädigtes CD/DVD-Fach kann dazu führen, dass der Drucker nicht ordnungsgemäß funktioniert.

Hinweis:

- ❑ Bevor Sie mit dem Drucken beginnen, sollten Sie sicherstellen, dass alle Musik-, Video- oder sonstigen Daten auf der mit Tintenstrahl bedruckbaren CD/DVD vorhanden sind.
- ❑ Feuchtigkeit auf der bedruckbaren Oberfläche kann zum Verschmieren führen.
- ❑ Die bedruckte Oberfläche kann unmittelbar nach dem Druckvorgang leicht verschmiert werden.
- ❑ Bevor Sie die bedruckte CD/DVD verwenden bzw. die bedruckte Oberfläche berühren, müssen Sie sie zuerst vollständig trocknen lassen.
- ❑ Lassen Sie die bedruckte CD/DVD nicht durch direkte Sonneneinstrahlung trocknen.
- ❑ Falls versehentlich auf das CD/DVD-Fach oder auf das innere Transparenzfolienfach gedruckt wurde, müssen Sie die Tinte sofort abwischen.
- ❑ Um auf 8 cm große Mini-CDs zu drucken, verwenden Sie das auf der Software-CD-ROM enthaltene Tool „EPSON Print CD“. Weitere Informationen finden Sie im *Online-Benutzerhandbuch*.

Einlegen einer CD/DVD

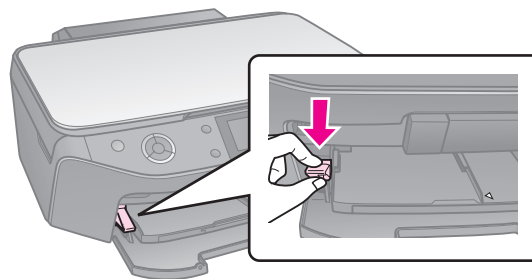
1. Schließen Sie die Verlängerung des vorderen Papierfachs.



2. Drücken Sie den Papierfachhebel nach unten, um das vordere Papierfach in die CD/DVD-Position (obere Position) zu bringen.

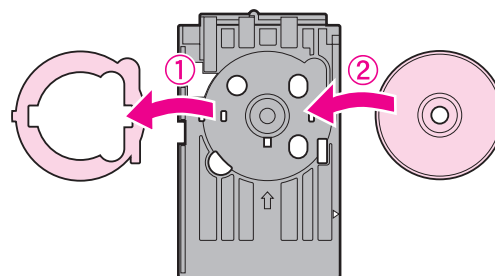
Achtung

Bewegen Sie den Papierfachhebel nicht, während der Drucker druckt.

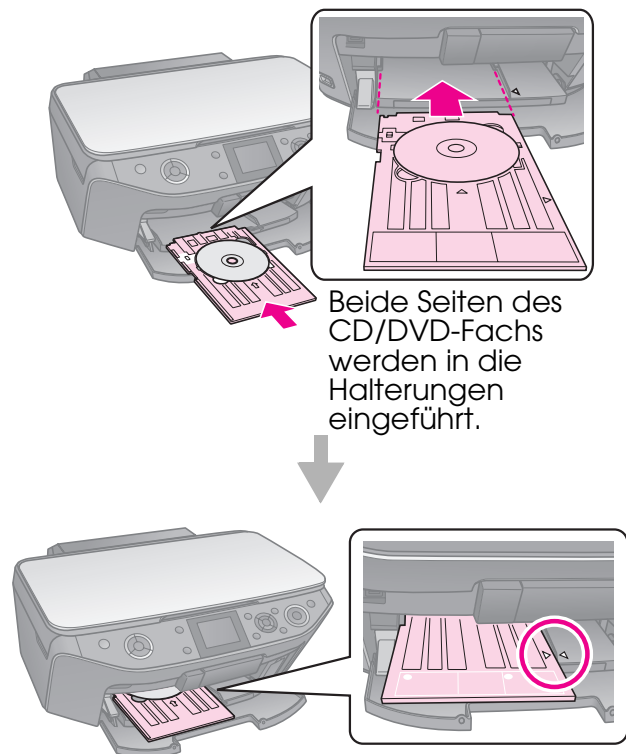


3. Entfernen Sie den 8-cm-CD/DVD-Adapter, und legen Sie die CD/DVD in das Fach ein.

Die Etikettenoberfläche zeigt nach oben.

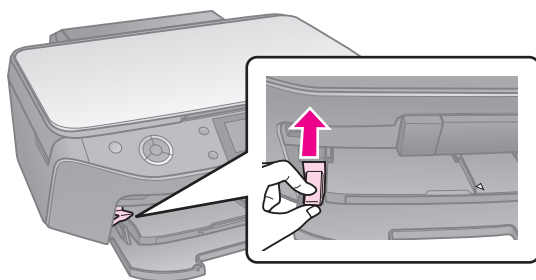


4. Setzen Sie das Fach in den Drucker ein.



Entfernen einer CD/DVD

1. Vergewissern Sie sich, dass der Druckvorgang abgeschlossen sind.
2. Nehmen Sie das CD/DVD-Fach durch gerades Herausziehen aus dem vorderen Papierfach heraus.
3. Bewegen Sie den Papierfachhebel nach oben, um das vordere Papierfach in die richtige Position zu bringen.



Kopieren

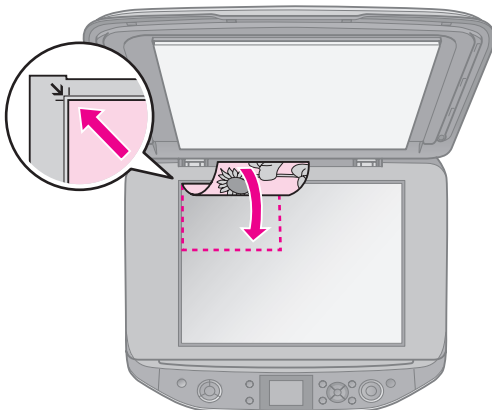
Hinweis:

- ❑ Die Größe des kopierten Bildes entspricht möglicherweise nicht genau der Vorlage.
- ❑ Je nach der Art des Papiers kann die Druckqualität zum oberen und unteren Seitenrand des Ausdrucks hin schlechter ausfallen oder diese Bereiche können verschmiert sein.

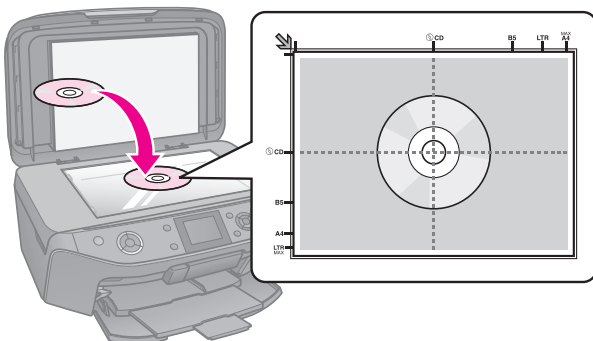
Einlegen von Vorlagen auf das Vorlagenglas

1. Öffnen Sie die Vorlagenabdeckung, und legen Sie die Vorlage mit der zu kopierenden Seite nach unten auf das Vorlagenglas.

Fotos oder Dokument:



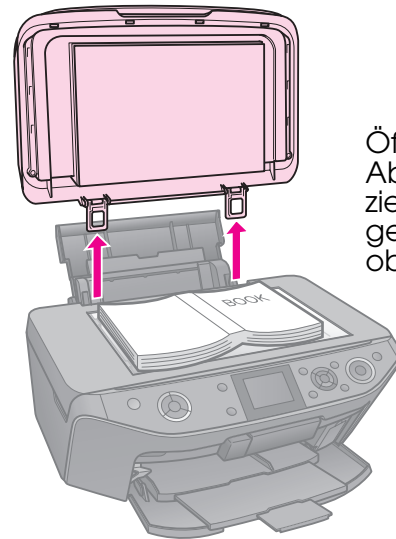
CD/DVD:



2. Schließen Sie die Abdeckung vorsichtig.

Tipp:

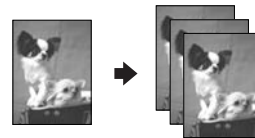
Zum Kopieren einer dicken oder großen Vorlage können Sie die Vorlagenabdeckung abnehmen.



Öffnen Sie die Abdeckung, und ziehen Sie sie gerade nach oben.

Deutsch

Fotos kopieren



Sie können Fotos von 30 × 40 mm bis 127 × 178 mm kopieren. Sie können auch zwei Fotos gleichzeitig kopieren.

1. Drücken Sie die Taste  **Specialty Print**.



2. Wählen Sie **Fotos neu dr./wiederh.**, und drücken Sie die Taste **OK**.



3. Drücken Sie **OK**.

Hinweis:

- ❑ Wenn Ihre Fotos verblasst sind, wählen Sie **Ein**, um sie lebendiger aussehen zu lassen.



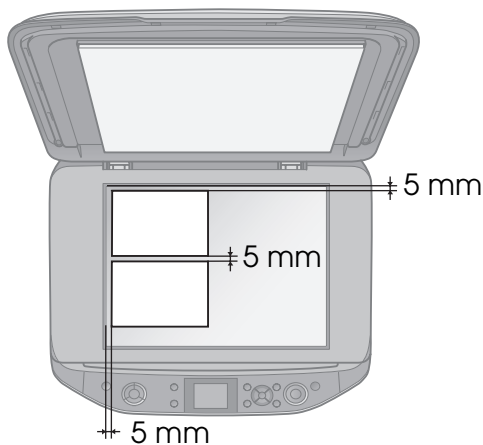
- ❑ Wenn Sie **Wiederherstellung** auf **Ein** für ein normales Farbfoto einstellen, wird das Foto möglicherweise nicht richtig gedruckt.
- Drücken Sie **OK** erneut. Ihr Foto wird in einer Vorschau angezeigt.
 - Legen Sie die Anzahl der Kopien fest.
 - Drücken Sie die Taste **≡ Menu**, und ändern Sie die Einstellungen (➔ „Druckeinstellungen zum erneuten Drucken/Wiederherstellen von Fotos“ auf Seite 44). Drücken Sie dann **OK**.
 - Drücken Sie die Taste **Start**.

Hinweis:

Wenn die Ränder der Kopie abgeschnitten sind, verschieben Sie die Vorlage etwas aus der Ecke.

Mehrere Fotos kopieren

Legen Sie jedes Foto waagrecht auf das Vorlagenglas.

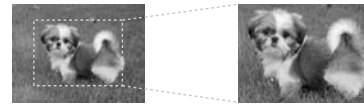


Hinweis:

- ❑ Sie können zwei Fotos im Format 10 × 15 cm (4 × 6 Zoll) gleichzeitig kopieren. Wenn die Fotos nach dem Drucken am Rand abgeschnitten sind, versuchen Sie, die Fotos nacheinander zu kopieren.

- ❑ Legen Sie das Foto mit einem Abstand von 5 mm zum Rand des Vorlagenglases ein. Lassen Sie auch beim Einlegen von zwei Fotos mindestens 5 mm Abstand zwischen den Fotos.
- ❑ Sie können Fotos unterschiedlicher Formate kopieren, sofern sie größer als 30 × 40 mm sind.

Ein Foto zuschneiden und vergrößern



Beim Kopieren eines Fotos können Sie dessen unwichtigen Bereiche wegschneiden und nur das Hauptmotiv drucken.

- Drücken Sie die Taste **Specialty Print**.
- Lesen Sie „Fotos kopieren“ auf Seite 13, und führen Sie die Schritte 2 bis 4 aus.



- Drücken Sie die Taste **□**. Sie sehen das Zuschneidefenster.



- Legen Sie mit der nachfolgenden Taste den Bereich fest, den Sie zuschneiden möchten.

Copies +, -	Ändern der Rahmengröße
▲, ▼, ◀, ▶	Verschieben des Rahmens
≡ Menu	Drehen des Rahmens

Hinweis:

≡ Menu ist nur im Speicherkartenmodus verfügbar.

- 5. Drücken Sie zur Bestätigung des beschnittenen Bildes die Taste **OK**.

Hinweis:

Wenn Sie die Position des Rahmens nochmals ändern möchten, drücken Sie die Taste **↵ Back**, um zum vorherigen Bildschirm zurückzukehren.

- 6. Wenn Sie das beschnittene Bild überprüft haben, drücken Sie **OK**.

Hinweis:

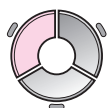
Das Symbol  wird auf dem beschnittenen Bild angezeigt.

- 7. Legen Sie die Anzahl der Kopien fest.
- 8. Drücken Sie die Taste **☰ Menu**, und ändern Sie die Einstellungen (➔ „Druckeinstellungen zum erneuten Drucken/Wiederherstellen von Fotos“ auf Seite 44). Drücken Sie dann **OK**.
- 9. Drücken Sie die Taste **◇ Start**.

Kopieren von Dokumenten



- 1. Drücken Sie die Taste **📄 Copy**.



- 2. Wählen Sie die Kopiereinstellungen aus (➔ „Kopiermodus“ auf Seite 39).



- ① Wählen Sie **Farbe** für Farbkopien oder **SW** für Schwarzweißkopien.
- ② Wählen Sie den Dokumenttyp aus.
- ③ Wählen Sie eine Layout-Option aus.
- ④ Legen Sie die Anzahl der Kopien fest.

- 3. Drücken Sie die Taste **☰ Menu**, um die Einstellungen zu ändern (➔ „Druckereinstellungen für den Kopiermodus“ auf Seite 40). Drücken Sie dann **OK**.

Tipp:

Wenn **CD/DVD-Kopie** als **Layout** ausgewählt ist, drucken Sie zunächst ein Muster auf Papier. Wählen Sie **Normalpapier** als **Papiersorte**, und laden Sie Normalpapier.

- 4. Drücken Sie die Taste **◇ Start**.

Hinweis:

Wenn die Ränder der Kopie abgeschnitten sind, verschieben Sie die Vorlage etwas aus der Ecke.

Von einer Speicherkarte drucken

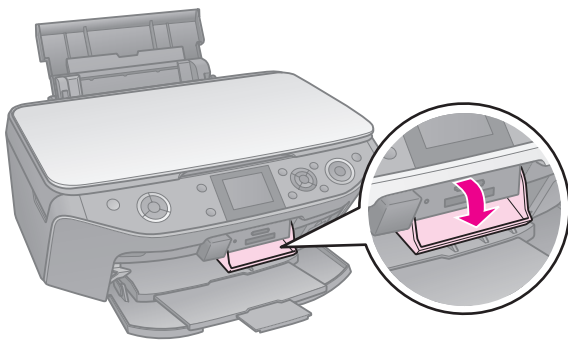
Umgang mit einer Speicherkarte

Speicherkarte einsetzen

Hinweis:

Wenn eine Digitalkamera an den Drucker angeschlossen ist, trennen Sie sie, bevor Sie die Speicherkarte einsetzen.

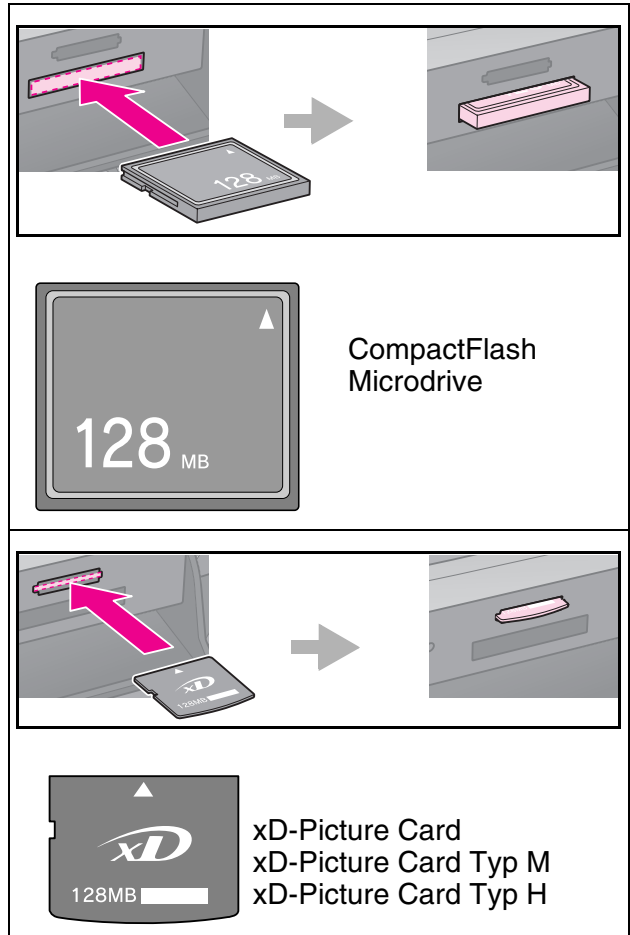
1. Öffnen Sie die Abdeckung des Speicherkartensteckplatzes.

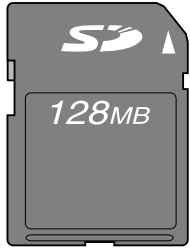
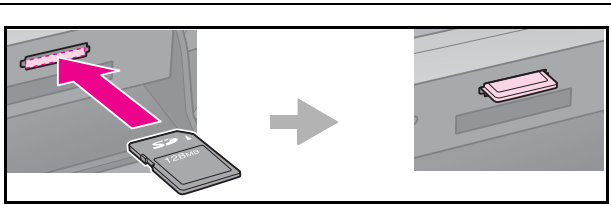


2. Stellen Sie sicher, dass sich keine Karten in den Steckplätzen befinden. Setzen Sie dann die Speicherkarte ein.

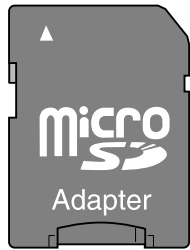
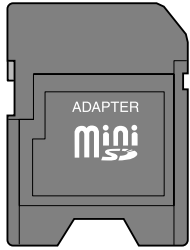
Achtung:

- Setzen Sie nicht mehrere Speicherkarten gleichzeitig ein.
- Drücken Sie die Speicherkarte nicht gewaltsam in den Steckplatz. Speicherkarten können nicht vollständig eingesetzt werden.
- Vergewissern Sie sich, in welcher Ausrichtung die Karte eingesetzt werden muss. Wenn die Karte einen Adapter benötigt, bringen Sie den Adapter vor dem Einsetzen der Karte an. Anderenfalls lässt sich die Karte unter Umständen nicht aus dem Drucker entnehmen.





SD-Speicherkarte
SDHC-Speicherkarte
MultiMediaCard

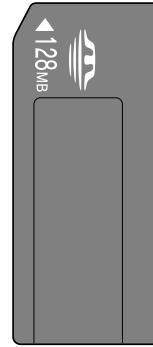
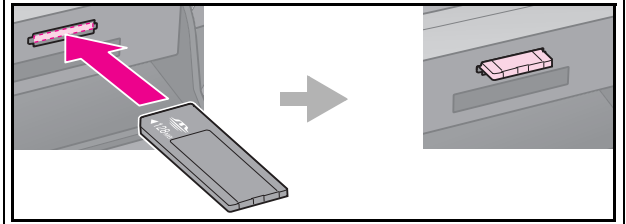


miniSD Card*
miniSDHC-Karte*

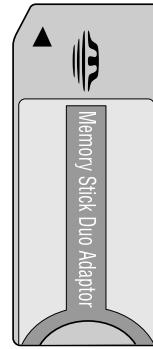


microSD Card*
microSDHC-Karte*

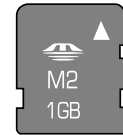
(* Adapter erforderlich)



Memory Stick
Memory Stick PRO
MagicGate Memory Stick



Memory Stick Duo*
Memory Stick PRO Duo*
MagicGate Memory Stick Duo*

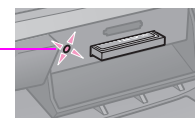


Memory Stick Micro*

(* Adapter erforderlich)

3. Achten Sie darauf, dass die Speicherkartenanzeige blinkt und dann im Dauerlicht leuchtet.

Speicherkarten-Steckplätze



Herausnehmen einer Speicherkarte

1. Stellen Sie sicher, dass die Speicherkartenanzeige nicht blinkt.
2. Nehmen Sie die Speicherkarte durch gerades Herausziehen aus dem Steckplatz heraus.

Fotos drucken

1. Drücken Sie die Taste **Memory Card**.



2. Wählen Sie eine Option zum Anzeigen oder Drucken der Fotos, und drücken Sie dann **OK**. Befolgen Sie die nachfolgenden Anweisungen, um die Fotos auszuwählen und die Anzahl der Kopien festzulegen.



Einstellung	Hinweise
Fotos zeigen/drucken	Wählen Sie ein Foto aus, und legen Sie die Anzahl der Kopien fest.
Alle Fotos drucken	Legen Sie die Anzahl der Kopien für alle Fotos fest. Wenn Sie die Anzahl der Kopien für jedes Foto einzeln festlegen möchten, drücken Sie die Taste OK , und legen Sie die Anzahl der Kopien fest.

Einstellung	Hinweise
Nach Datum drucken	Wählen Sie das Datum aus, und drücken Sie die Taste ▶ , um ein Kontrollhäkchen einzufügen. Drücken Sie anschließend die Taste OK . Um die Anzahl der Kopien für alle Fotos festzulegen, legen Sie einfach die Anzahl der Kopien fest. Wenn Sie die Anzahl der Kopien für jedes Foto einzeln festlegen möchten, drücken Sie die Taste OK , und legen Sie die Anzahl der Kopien fest.
Indexblatt drucken	Siehe „Fotos über ein Indexblatt auswählen und drucken“ auf Seite 20.
Diashow	Der Drucker zeigt die Fotos auf der Speicherkarte nacheinander an. Wenn Sie das Foto sehen, das Sie drucken möchten, drücken Sie OK , und legen Sie die Anzahl der Kopien fest. Um zusätzliche Fotos zu drucken, wählen Sie das zu druckende Foto aus. Legen Sie dann die Anzahl der Kopien fest.
Auf Speicherkarte scannen	Siehe „Foto / Dokument scannen“ auf Seite 26.

3. Drücken Sie **Menu**, und ändern Sie die Einstellungen (➔ „Druckereinstellungen für den Kartendruckmodus“ auf Seite 41). Drücken Sie dann die Taste **OK**.
4. Drücken Sie die Taste **Start**.

Tipp:

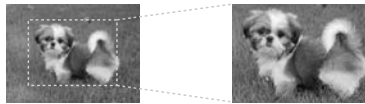
Wenn Sie ein Blatt mit Foto-Aufklebern drucken und das gedruckte Bild nicht zentriert auf dem Blatt erscheint, können Sie die Druckposition anpassen, indem Sie die nachfolgenden Schritte ausführen.

1. Drücken Sie Taste **⏏**.
2. Wählen Sie **Druckposition**, und drücken Sie die Taste **OK**.
3. Wählen Sie **Aufkleb.**, und drücken Sie die Taste **▶**.
4. Legen Sie fest, wie viele Millimeter Sie die Druckposition verschieben möchten.
5. Drücken Sie die Taste **OK**. Versuchen Sie, den Druckvorgang erneut auszuführen.

Hinweis:

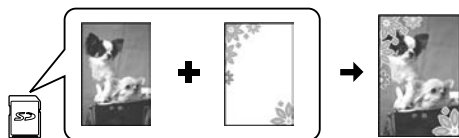
Die Einstellungen werden beibehalten, nachdem Sie den Drucker ausgeschaltet haben.

Ein Foto zuschneiden und vergrößern



1. Drücken Sie die Taste **◆ Memory Card**.
2. Wählen Sie **Fotos zeigen/drucken**, und drücken Sie die Taste **OK**.
3. Wählen Sie das Foto aus, das Sie zuschneiden möchten.
4. Drücken Sie die Taste **□**.
5. Lesen Sie „Ein Foto zuschneiden und vergrößern“ auf Seite 14, und führen Sie die Schritte 4 bis 7 aus.
6. Drücken Sie die Taste **≡ Menu**, und ändern Sie die Einstellungen (➔ „Druckereinstellungen für den Kartendruckmodus“ auf Seite 41). Drücken Sie anschließend die Taste **OK**.
7. Drücken Sie die Taste **◇ Start**.

Drucken mit lustigen Rahmen



Sie können den Fotos farbenfrohe Rahmen hinzufügen.

1. Wählen Sie P.I.F.-Rahmen auf der Software-CD-ROM aus, die im Lieferumfang des Druckers enthalten ist, und verwenden Sie das Tool „EPSON PRINT Image Framer“, um die Rahmen auf einer Speicherkarte zu speichern. Weitere Informationen finden Sie in der Software-Hilfe.

Hinweis:

Abhängig vom Speicherort sind das Tool „EPSON PRINT Image Framer“ und die P.I.F.-Rahmen möglicherweise nicht auf der Software-CD-ROM enthalten.

2. Legen Sie das entsprechende Papier für die Rahmengröße ein (➔ Seite 9).
3. Legen Sie die Speicherkarte mit den gespeicherten Fotos und den P.I.F.-Rahmen ein (➔ Seite 16).
4. Um Informationen zum Drucken von Fotos mit bereits zugeordneten P.I.F.-Rahmen anzuzeigen, drücken Sie die Taste **OK**.
Um die P.I.F.-Rahmen auf der Speicherkarte auszuwählen, drücken Sie die Taste **⏏ Back**. Wählen Sie anschließend das Foto mit der Option **Fotos zeigen/drucken** aus, und wählen Sie einen P.I.F.-Rahmen für die Einstellung **Layout** aus (➔ „Fotos drucken“ auf Seite 18).
5. Wählen Sie das Foto und den P.I.F.-Rahmen aus, und drücken Sie die Taste **OK**.

Hinweis:

- Drücken Sie nochmals **OK**, um zu prüfen, wie das Foto im Rahmen erscheint.
 - Den einzelnen Fotos wurden bereits P.I.F.-Rahmen hinzugefügt. Sie können daher den Rahmen nicht ändern.
6. Legen Sie die Anzahl der Kopien fest.
 7. Drücken Sie die Taste **≡ Menu**, und ändern Sie die Einstellungen (➔ „Druckereinstellungen für den Kartendruckmodus“ auf Seite 41). Drücken Sie anschließend die Taste **OK**.
 8. Drücken Sie die Taste **◇ Start**.

Drucken mit DPOF-Einstellungen

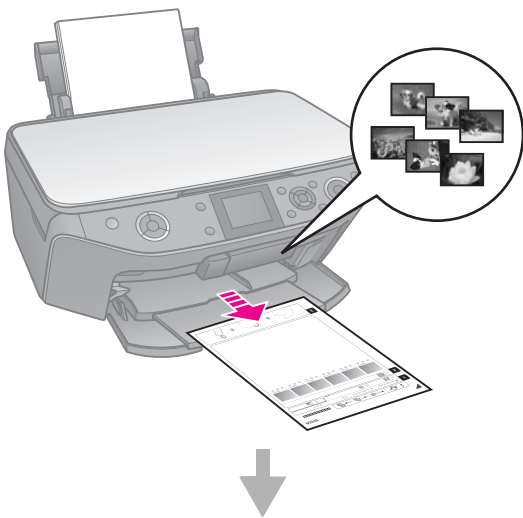
Falls Ihre Kamera DPOF unterstützt, können Sie damit bei eingesetzter Speicherkarte bereits im Voraus die zu druckenden Fotos und die Anzahl der Kopien bestimmen. Weitere Informationen finden Sie in der Bedienungsanleitung Ihrer Kamera.

1. Legen Sie die Speicherkarte mit den DPOF-Daten ein (➔ Seite 16).
2. Drücken Sie **OK**.
3. Drücken Sie die Taste **☰ Menu**, und ändern Sie die Einstellungen (➔ „Druckereinstellungen für den Kartendruckmodus“ auf Seite 41). Drücken Sie anschließend die Taste **OK**.
4. Drücken Sie die Taste **◇ Start**.

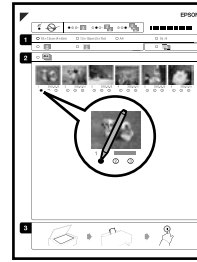
Fotos über ein Indexblatt auswählen und drucken

Sie können ein Indexblatt verwenden, um die zu druckenden Fotos auszuwählen.

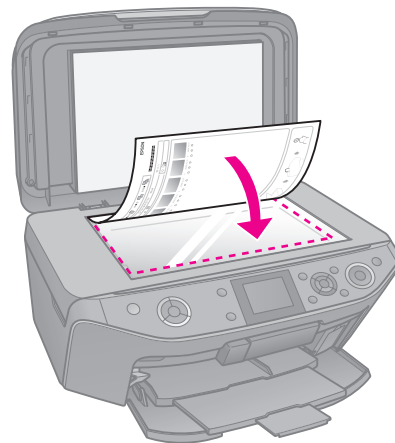
Indexblatt drucken



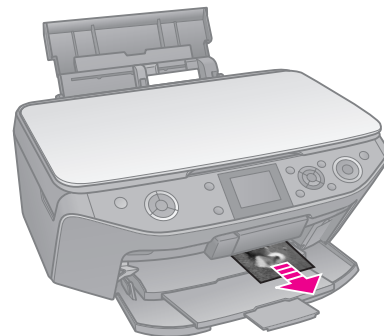
Fotos auf dem Indexblatt auswählen



Indexblatt scannen



Ausgewählte Fotos drucken



1. Indexblatt drucken

1. Legen Sie mehrere Blätter Normalpapier im Format A4 ein (➔ Seite 9).
2. Drücken Sie die Taste **◇ Memory Card**.



3. Wählen Sie **Indexblatt drucken**, und drücken Sie die Taste **OK**.



4. Vergewissern Sie sich, dass die Option **Indexblatt drucken** ausgewählt ist.
5. Wählen Sie das Foto und den P.I.F.-Rahmen aus, und drücken Sie die Taste **OK**.

Bereich	Beschreibung
Alle Fotos	Druckt alle auf einer Speicherkarte enthaltenen Fotos.
Letzte 30	Druckt die letzten 30, 60 oder 90 Fotos in der Reihenfolge des Dateinamens.
Letzte 60	
Letzte 90	

6. Drücken Sie die Taste **Start**.

Hinweis:

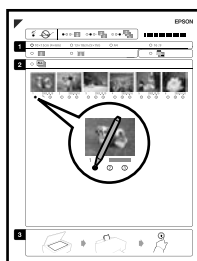
Achten Sie darauf, dass die Dreieck-Markierung in der oberen linken Ecke des Indexblattes richtig gedruckt wird. Wird das Indexblatt nicht einwandfrei gedruckt, kann es nicht gescannt werden.

2. Fotos auf dem Indexblatt auswählen


Wählen Sie die Fotos auf dem Indexblatt, indem Sie die Kreise mit einem dunklen Stift oder einem Bleistift ausfüllen.

In Ordnung: ●

Falsch: ○ ✓ ✗

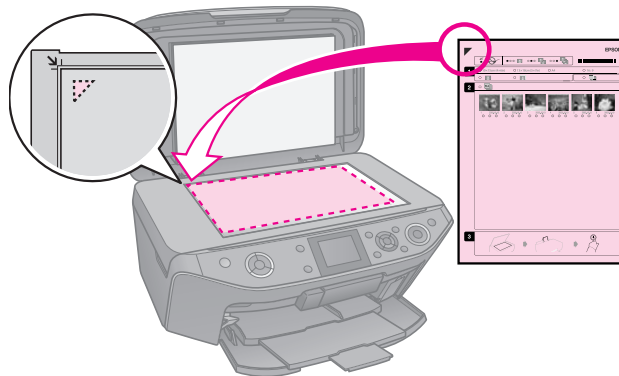


1. Wählen Sie im Abschnitt 1 das Papierformat aus (➔ Seite 8).
2. Wählen Sie, ob Ihre Fotos mit oder ohne Ränder gedruckt werden sollen.

3. Füllen Sie den Kreis  aus, um einen optionalen Datumsstempel hinzuzufügen.
4. Wählen Sie in Abschnitt 2 **All** (Alle) aus, um von jedem Foto ein Exemplar zu drucken, oder füllen Sie die entsprechende Angabe unter den einzelnen Fotos aus, um 1, 2 oder 3 Exemplare auszuwählen.

3. Indexblatt einscannen und ausgewählte Fotos drucken

1. Legen Sie das Indexblatt mit der Vorderseite nach unten so auf das Vorlagenglas, dass sich die obere Kante des Indexblattes am linken Rand des Vorlagenglases befindet.



2. Schließen Sie die Vorlagenabdeckung.
3. Legen Sie das auf dem Indexblatt markierte Papierformat ein (➔ Seite 9).

Hinweis:

Verwenden Sie Ultra Glossy Photo Paper (Ultrahochglanz-Fotopapier), Premium Glossy Photo Paper (Premium-Hochglanz-Fotopapier) oder Premium Semigloss Photo Paper (Premium-Seidenglanz-Fotopapier).


4. Prüfen Sie, ob auf dem LCD-Bildschirm **Print Photos from Index Sheet** angezeigt wird, und drücken Sie dann die Taste **Start**.

Hinweis:

Wenn mehrere Indexblätter vorhanden sind, warten Sie jedes Mal, bis der Druckvorgang beendet ist. Wiederholen Sie daraufhin die oben genannten Schritte, um von jedem zusätzlichen Blatt zu drucken.

Drucken auf eine CD/DVD


Einstellungen vornehmen und Drucken

1. Drücken Sie die Taste  **Specialty Print**.



2. Wählen Sie **CD/DVD-Druck**, und drücken Sie die Taste **OK**.



3. Drücken Sie die Taste  **Menu**, und ändern Sie die Einstellungen (➔ „Druckereinstellungen für den CD/DVD-Druck“ auf Seite 44). Drücken Sie anschließend die Taste **OK**.


Tipp:

Wenn Sie zuerst ein Muster drucken möchten, wählen Sie **Normalpapier** als **Papiersorte**.

4. Wählen Sie ein Foto aus, und legen Sie die Anzahl der Kopien fest.




Hinweis:

Wenn Sie für die Layout-Einstellung **4-fach**, **8-fach** oder **12-fach** wählen, müssen Sie die maximale Anzahl der Fotos nicht auswählen. Ungenutzte Bereiche des Layout werden leer gelassen.

5. Drücken Sie die Taste  **Start**.

Druckbereich anpassen

Durchmesser anpassen

1. Drücken Sie die Taste  **Specialty Print**.
2. Wählen Sie **CD/DVD-Druck**, und drücken Sie die Taste **OK**.
3. Drücken Sie die Taste  **Menu**.
4. Wählen Sie **CD Innen/Außen**, und drücken Sie die Taste .

5. Stellen Sie den inneren und den äußeren Durchmesser bei einem Abstand von 1 mm ein.

Innen	18 bis 46 mm
Außen	114 bis 120 mm



Hinweis:

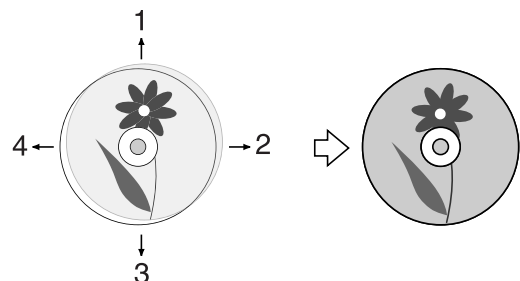
Wenn Sie in den folgenden Bereichen der CD/DVD drucken, kann das CD/DVD-Fach durch Tintenflecken verschmutzt werden.

Innenringbereich	18 bis 42 mm
Äußerer Randbereich	117 bis 120 mm

6. Drücken Sie die Taste **OK**, und führen Sie den Druckvorgang erneut aus.

Druckposition anpassen

1. Drücken Sie Taste .
2. Wählen Sie **Druckposition**, und drücken Sie die Taste **OK**.
3. Wählen Sie **CD/DVD**, und drücken Sie die Taste .
4. Legen Sie fest, wie viele Millimeter Sie die Druckposition verschieben möchten.




Anpassen	Beschreibung
1. Nach oben 3. Nach unten	Verschieben Sie die CD/DVD-Druckposition nach oben oder nach unten. Sie können von 0,0 bis 2,0 mm eine Anpassung in Stufen von 0,1 mm vornehmen.
2. Nach rechts 4. Nach links	Verschieben Sie die CD/DVD-Druckposition nach links oder nach rechts. Sie können von 0,0 bis 2,0 mm eine Anpassung in Stufen von 0,1 mm vornehmen.

- Drücken Sie die Taste **OK**, und führen Sie den Druckvorgang erneut aus.

Hinweis:

Die Einstellungen werden beibehalten, nachdem Sie den Drucker ausgeschaltet haben.



Drucken auf eine CD/DVD-Hülle

- Legen Sie Papier im Format A4 ein.
- Drücken Sie die Taste  **Specialty Print**.



- Wählen Sie **CD/DVD-Druck**, und drücken Sie die Taste **OK**.



- Drücken Sie die Taste  **Menu**.
- Wählen Sie **CD-Hülle** als **Medientyp**, und ändern Sie die Einstellungen (➔ „Druckereinstellungen für den CD/DVD-Druck“ auf Seite 44). Drücken Sie anschließend die Taste **OK**.
- Wählen Sie ein Foto aus, und legen Sie die Anzahl der Kopien fest.
- Drücken Sie die Taste  **Start**.

Drucken von einem externen Gerät

Sie können Ihre Fotos mit Hilfe eines USB-Kabels direkt von einem externen Gerät, z. B. eine Digitalkamera, ein Mobiltelefon oder ein USB-Speichergerät, drucken.

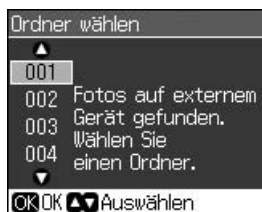
Tipp:

Informationen zum Drucken mit dem optionalen BLUETOOTH Photo Print Adapter finden Sie im *Online-Benutzerhandbuch*.

Von einem Speichergerät

Hinweis:

- Nicht alle USB-Geräte werden unterstützt. Weitere Informationen erhalten Sie vom Kundendienst in Ihrem Land.
 - Möglicherweise können Sie Fotos im Speichergerät nicht drucken, die nicht mit diesem Drucker gespeichert wurden.
1. Schließen Sie das Gerät an den Drucker an (➔ „Verwenden eines externen Speichergeräts“ auf Seite 26).
 2. Entfernen Sie aus dem Drucker alle Speicherkarten.
 3. Wenn dieses Fenster angezeigt wird, wählen Sie den Ordner aus, aus dem Sie drucken möchten, und klicken Sie auf **OK**.



4. Führen Sie die gleichen Schritte aus, die Sie zum Drucken von einer Speicherkarte ausführen würden (➔ „Fotos drucken“ auf Seite 18).

Verwenden von PictBridge oder USB DIRECT-PRINT

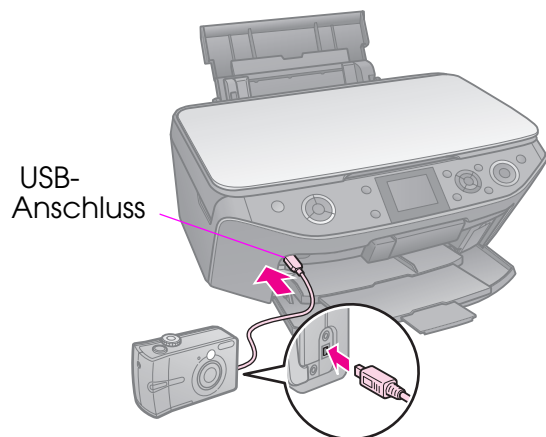
Wenn Sie Ihre Kamera direkt an den Drucker anschließen, können Sie Ihre Fotos mit Hilfe von PictBridge und USB DIRECT-PRINT drucken.

Die Kamera und die Fotos müssen den folgenden Anforderungen entsprechen.

Kompatibilität	PictBridge oder USB DIRECT-PRINT
Dateiformat	JPEG
Bildgröße	80 × 80 Pixel bis 9200 × 9200 Pixel

1. Stellen Sie auch sicher, dass der Drucker keine Aufträge von einem Computer druckt.
2. Entfernen Sie aus dem Drucker alle Speicherkarten.
3. Drücken Sie Taste **⏏**.
4. Wählen Sie **PictBridge-Setup**, und drücken Sie die Taste **OK**.
5. Wählen Sie die Druckereinstellungen (➔ „Druckereinstellungen für den Kartendruckmodus“ auf Seite 41) aus, und drücken Sie die Taste **OK**.

6. Verbinden Sie das USB-Kabel mit der Kamera und dem USB-Anschluss vorne am Drucker.



7. Vergewissern Sie sich, dass die Kamera eingeschaltet ist, wählen Sie die Fotos aus, passen Sie ggf. die Einstellungen an, und drucken Sie die Fotos. Weitere Informationen finden Sie im Handbuch der Kamera.

Hinweis:

- Je nach den Einstellungen dieses Druckers und der Digitalkamera werden einige Kombinationen von Papiersorte, Format und Layout möglicherweise nicht unterstützt.
- Möglicherweise haben nicht alle Einstellungen der Digitalkamera Auswirkungen auf das Druckergebnis.

Speichern der Daten

Sie können gescannte Fotos oder Dokumente im JPEG- oder PDF-Format direkt auf einer Speicherkarte speichern. Sie können auch Fotos von der Speicherkarte direkt auf ein externes Speichergerät mit einem USB-Kabel speichern.

Foto / Dokument scannen

1. Drücken Sie die Taste  **Memory Card**.



2. Wählen Sie **Auf Speicherkarte scannen**, und drücken Sie die Taste **OK**.



3. Wählen Sie die folgenden Einstellungen aus.

Einstellung	Beschreibung
Format	Wählen Sie JPEG oder PDF .
Scanbereich	Wenn das Foto zu den Rändern hin eine helle Farbe hat, wählen Sie Max. Bereich . Wählen Sie andernfalls Auto-Schnitt .
Original	Geben Sie hier als Typ das Original an, welches Sie auf das Vorlagenglas gelegt haben.
Scanqualität	Wählen Sie die Qualität für die zu scannenden Dokumente.

4. Drücken Sie **OK**. Das Dokument wird gescannt und in den Ordner **EPSCAN** auf der Speicherkarte gespeichert.

Nach Abschluss des Scanvorgangs wird eine Bestätigungsmeldung angezeigt. Merken Sie sich den dem Bild zugewiesenen Namen und den Speicherort auf der Karte.

Achtung:

- Öffnen Sie während eines Scanvorgangs niemals die Scannereinheit, da hierdurch der Drucker beschädigt werden kann.
- Nehmen Sie die Speicherkarte nicht heraus und schalten Sie den Drucker nicht aus, wenn die Speicherkartenanzeige blinkt. Andernfalls kann es zu Datenverlust auf der Karte kommen.

Hinweis:

Wenn die Ränder des Fotos abgeschnitten sind, verschieben Sie die Vorlage etwas aus der Ecke.

Verwenden eines externen Speichergeräts

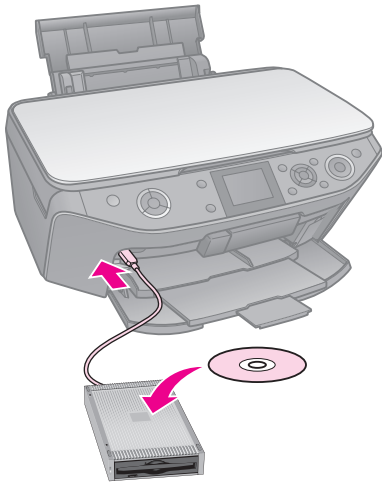
Sie können Ihre Bilder von der Speicherkarte auf ein externes Speichergerät kopieren, wie beispielsweise ein ZIP-Laufwerk, ein aufnahmefähiges CD-R/RW-Laufwerk (mit einem USB-Anschluss), ein MO-Laufwerk oder ein USB-Flashlaufwerk.

Hinweis:

Es werden nicht alle USB-Geräte unterstützt. Nähere Informationen erhalten Sie vom Kundendienst in Ihrem Land.

1. Falls der Drucker an einen Computer angeschlossen ist, trennen Sie das USB-Kabel, oder schalten Sie den Rechner aus.

2. Verbinden Sie das USB-Kabel mit dem Speichergerät und dem USB-Anschluss vorne am Drucker. (Wenn Sie ein Thumbdrive verwenden, schließen Sie es direkt an.) Legen Sie dann den Datenträger in das Speichergerät ein.



3. Drücken Sie die Taste **!**.
4. Wählen Sie **Backup-Speicherkarte**, und drücken Sie die Taste **OK**.
5. Wählen Sie **Backup-Speicherkarte**, und drücken Sie die Taste **OK**.
6. Befolgen Sie die Anleitungen auf dem LCD-Bildschirm.

Hinweis:

Wenn Sie Ihre Fotos auf einer CD-R/RW sichern, erstellt der Drucker bei jeder Sicherungssitzung einen separaten Ordner. Auf einer CD-R/RW können Sie mehrere Sicherungssitzungen speichern.

Tintenpatronen austauschen

Vorsichtsmaßnahmen

■ **Vorsicht:**

Wenn Tinte auf Ihre Hände gerät, reinigen Sie diese gründlich mit Wasser und Seife. Sollte Tinte in Ihre Augen gelangen, spülen Sie diese sofort mit reichlich Wasser aus. Wenn Sie anschließend noch Beschwerden oder Sehschwierigkeiten haben, suchen Sie sofort einen Arzt auf.

- Bewegen Sie den Druckkopf niemals von Hand.
- Ist eine der Tintenpatronen verbraucht, können Sie den Kopier- oder Druckvorgang nicht fortsetzen, auch wenn andere Patronen noch Tinte enthalten.
- Lassen Sie die verbrauchte Tintenpatrone im Gerät, bis Sie eine Ersatzpatrone haben. Andernfalls könnte die Resttinte in den Druckkopfdüsen eintrocknen.
- Bei jedem Einsetzen einer Tintenpatrone wird etwas Tinte verbraucht, da der Drucker stets automatisch eine Verlässlichkeitskontrolle durchführt.
- Um nicht unnötigerweise Tinte zu verbrauchen, entfernen Sie die Tintenpatrone nur dann, wenn Sie sie ersetzen möchten. Tintenpatronen mit niedrigem Tintenstand können nach dem erneuten Einsetzen nicht verwendet werden.
- Es wird empfohlen, ausschließlich original EPSON-Tintenpatronen zu verwenden. Fremdprodukte können Schäden verursachen, die von der Epson-Garantie ausgenommen sind, und können unter bestimmten Bedingungen fehlerhaftes Verhalten des Druckers bewirken. Epson kann die Qualität und Zuverlässigkeit von Tinte von Drittanbietern nicht garantieren. Informationen zum Status der Tintenpatronen werden nicht angezeigt, wenn Tinte von Drittanbietern verwendet wird.

Tintenpatronen entnehmen und einsetzen

Stellen Sie sicher, dass Sie eine neue Tintenpatrone zur Hand haben, bevor Sie beginnen. Wenn Sie mit dem Ersetzen einer Tintenpatrone angefangen haben, müssen Sie alle Schritte des Patronenwechsels abschließen.

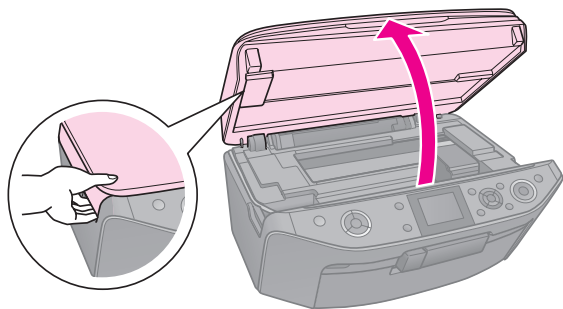
Hinweis:

- Öffnen Sie die Verpackung der Tintenpatrone erst, wenn Sie diese in den Drucker einsetzen möchten. Die Patrone ist vakuumverpackt, um ihre Zuverlässigkeit zu gewährleisten.
- Stellen Sie sicher, dass sich das vordere Papierfach in der Papierposition (untere Position) befindet (➔ Seite 9).

1. Führen Sie einen der folgenden Schritte durch:

- **Wenn eine Tintenpatrone verbraucht ist:**
Im LCD-Bildschirm zeigt eine Meldung an, welche Tintenpatrone ersetzt werden muss. Drücken Sie **OK**.
- **Wenn eine Tintenpatrone nicht verbraucht ist:**
Drücken Sie die Taste **Wartung**. Wählen Sie **Wartung**, und drücken Sie die Taste **OK**. Wählen Sie **Tintenpatrone wechseln**, und drücken Sie die Taste **OK**.

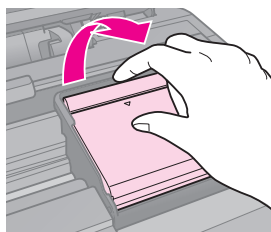
2. Öffnen Sie die Scannereinheit.



Achtung:

Öffnen Sie nicht die Scannereinheit, während die Vorlagenabdeckung noch geöffnet ist.

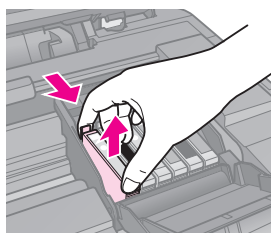
3. Öffnen Sie die Tintenpatronenabdeckung.



Achtung:

Versuchen Sie nicht, die Tintenpatronenabdeckung zu öffnen, während sich der Druckkopf bewegt. Warten Sie, bis sich der Druckkopf an der Wechselposition befindet.

4. Drücken Sie die Lasche, und heben Sie sie gerade heraus.



Achtung:

Füllen Sie die Tintenpatronen nicht nach. Fremdprodukte können Schäden verursachen, die von der Epson-Garantie ausgenommen sind, und können unter bestimmten Bedingungen fehlerhaftes Verhalten des Druckers bewirken.

Hinweis:

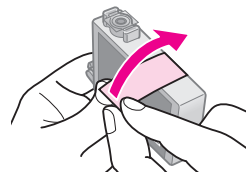
Wenn es schwierig ist, die Patrone zu entnehmen, ziehen Sie mit mehr Krafteinsatz, bis sich die Patrone löst.

5. Nehmen Sie die neue Patrone aus der Verpackung.

Achtung:

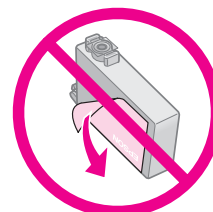
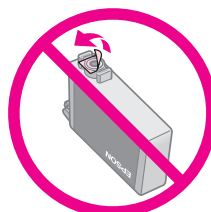
- ❑ Achten Sie darauf, dass Sie die Haken an der Seite der Tintenpatrone nicht beschädigen, wenn Sie sie aus der Verpackung nehmen.
- ❑ Berühren Sie nicht den grünen Chip an der Seite der Patrone. Dies kann die Tintenpatrone beschädigen.

6. Entfernen Sie das gelbe Band.



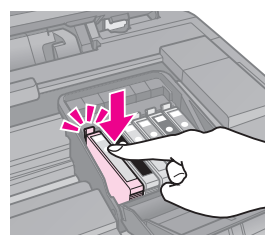
Achtung:

- ❑ Vor dem Installieren einer Tintenpatrone müssen Sie das gelbe Band entfernen, ansonsten ist die Druckqualität reduziert oder Drucken nicht möglich.
- ❑ Entfernen Sie nicht das Versiegelungsband.



- ❑ Stellen Sie stets sicher, dass Sie eine Tintenpatrone sofort in den Drucker installieren, nachdem Sie die aktuelle Tintenpatrone entfernt haben. Wenn die Tintenpatrone nicht sofort installiert wird, kann der Druckkopf austrocknen, und es kann nicht mehr gedruckt werden.

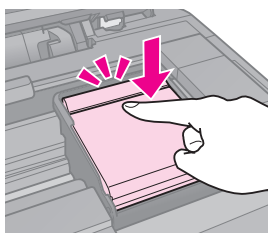
7. Setzen Sie die neue Tintenpatrone in die Tintenpatronenhalterung ein, und drücken Sie sie nach unten, bis sie einrastet.



8. Schließen Sie die Tintenpatronenabdeckung, und drücken Sie sie nach unten, so dass sie einrastet.

Achtung:

Wenn sich die Abdeckung schlecht schließen lässt, stellen Sie sicher, dass alle Tintenpatronen fest sitzen. Drücken Sie jede Tintenpatrone vorsichtig nach unten, bis sie hörbar einrastet. Versuchen Sie nicht, die Abdeckung gewaltsam zu schließen.



9. Schließen Sie die Scannereinheit.

10. Drücken Sie **OK**.

Das Tintenladesystem beginnt mit dem Ladevorgang.

Achtung:

- Schalten Sie den Drucker während der Tintenbefüllung nicht aus, um unnötigen Tintenverbrauch zu vermeiden.
- Führen Sie das CD/DVD-Fach erst ein, nachdem die Tinte vollständig geladen wurde.

Hinweis:

- Um eine optimale Kopierqualität zu gewährleisten, sollten Sie nach dem Austauschen der Tintenpatrone den aktuellen Kopierauftrag abrechnen und die Vorlagen nochmals auf das Vorlagenglas legen.
- Wenn auf dem LCD-Bildschirm weiterhin die Nachricht angezeigt wird, dass die Tintenpatrone ausgetauscht werden muss, wurde die Tintenpatrone möglicherweise nicht richtig installiert. Drücken Sie die **OK**-Taste erneut, und drücken Sie dann die Tintenpatrone nach unten, bis sie einrastet.

Prüfen des Status von Tintenpatronen


Sie können überprüfen, welche Tintenpatrone fast verbraucht ist.

1. Drücken Sie Taste **W**.
2. Wählen Sie **Füllstände**, und drücken Sie die Taste **OK**.

Der Status der Tintenpatronen wird grafisch angezeigt.



Y (Yellow (Gelb)),
B (Black (Schwarz)),
LC (Light Cyan (Hellicyan)),
LM (Light Magenta (Hellmagenta)),
M (Magenta (Magenta)),
C (Cyan (Cyan)),

Wenn der Tintenvorrat zur Neige geht, wird  angezeigt.

3. Drücken Sie die Taste **↩** **Back**, um zum vorherigen Bildschirm zurückzukehren.

Hinweis:

Epson kann die Qualität und Zuverlässigkeit von Tinte von Drittanbietern nicht garantieren. Wenn Tintenpatronen von Drittanbietern eingesetzt werden, wird der Status der Tintenpatronen nicht angezeigt.

Druckkopf prüfen und reinigen

Sollten die Ausdrücke unerwartet hell oder blass ausfallen oder helle oder dunkle Streifen auftreten, kann es erforderlich sein, den Druckkopf zu reinigen.

Hinweis:



Stellen Sie sicher, dass sich das vordere Papierfach in der Papierposition (untere Position) befindet.

Tipp:

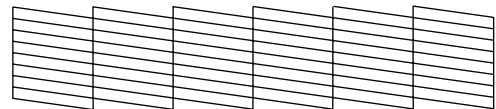
Um die Druckqualität beizubehalten, empfiehlt Epson, regelmäßig ein paar Seiten zu drucken.

Druckkopf überprüfen

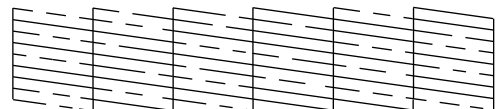
Um festzustellen, ob Druckkopfdüsen verstopft sind oder um das Ergebnis einer Druckkopfreinigung zu prüfen, können Sie ein Düsentestmuster ausdrucken.

1. Legen Sie Normalpapier im Format A4 ein (➔ Seite 9).
2. Drücken Sie Taste **W**. (Wenn Sie den Druckkopf gerade gereinigt haben, können Sie durch Drücken der Taste  **Start** den Düsentest starten.)
3. Wählen Sie **Wartung**, und drücken Sie die Taste **OK**.
4. Wählen Sie **Düsentest**, und drücken Sie die Taste **OK**.
5. Drücken Sie die Taste  **Start**.
6. Überprüfen Sie das ausgedruckte Düsentestmuster.

- Wenn der Ausdruck der unten gezeigten Abbildung entspricht, muss der Druckkopf noch nicht gereinigt werden. Drücken Sie **OK**, um zum Hauptmenü zurückzukehren.



- Wenn das Muster Lücken enthält (siehe Abbildung unten), reinigen Sie den Druckkopf entsprechend der Beschreibung im nächsten Abschnitt.



Druckkopf reinigen

Führen Sie die folgenden Schritte aus, um den Druckkopf zu reinigen und einen einwandfreien Tintenausstoß sicherzustellen. Führen Sie vor der Reinigung des Druckkopfs einen Düsentest durch, um festzustellen, ob eine Druckkopfreinigung erforderlich ist (➔ „Druckkopf überprüfen“ auf Seite 31).

Hinweis:

- ❑ Da zur Druckkopfreinigung Tinte benötigt wird, sollten Sie den Druckkopf nur reinigen, wenn die Qualität abnimmt.
- ❑ Wenn der Tintenstand niedrig ist, kann der Druckkopf möglicherweise nicht gereinigt werden. Wenn die Tinte aufgebraucht ist, können Sie den Druckkopf nicht reinigen. Ersetzen Sie zunächst die entsprechende Tintenpatrone (➔ „Tintenpatronen entnehmen und einsetzen“ auf Seite 28).

1. Drücken Sie die Taste **Wartung**. (Wenn Sie den Druckkopf gerade gereinigt haben, können Sie durch Drücken der Taste **Start** den Reinigungsvorgang starten und anschließend mit Schritt 5 fortfahren.)
2. Wählen Sie **Wartung**, und drücken Sie die Taste **OK**.
3. Wählen Sie **Kopfreinigung**, und drücken Sie die Taste **OK**.
4. Drücken Sie die Taste **Start**.

Der Drucker beginnt mit der Reinigung des Druckkopfes. Beachten Sie die Meldung auf dem LCD-Bildschirm.

Achtung:

Schalten Sie den Drucker nicht aus, solange die Druckkopfreinigung läuft. Das Gerät könnte beschädigt werden.

5. Nach Abschluss des Reinigungsvorgangs wird eine Meldung auf dem LCD-Bildschirm angezeigt. Drücken Sie dann die Taste **Start**, um zur Überprüfung ein Düsentestmuster auszudrucken (➔ „Druckkopf überprüfen“ auf Seite 31).

Sind noch Lücken vorhanden oder ist das Testmuster blass, führen Sie eine weitere Druckkopfreinigung durch, und prüfen Sie die Düsen erneut.

Hinweis:

Ist nach vier oder fünf Druckkopfreinigungen keine Verbesserung sichtbar, schalten Sie den Drucker ab, und lassen Sie ihn für mindestens sechs Stunden ausgeschaltet. Dadurch kann eingetrocknete Tinte aufweichen. Führen Sie dann erneut eine Druckkopfreinigung durch. Bringt auch dies keine Verbesserung der Druckqualität, sind möglicherweise eine oder mehrere Tintenpatronen alt oder beschädigt und müssen ersetzt werden (➔ „Tintenpatronen entnehmen und einsetzen“ auf Seite 28).

Druckkopf-Justage

Falls die vertikalen Zeilen auf Ihren Ausdrucken nicht richtig miteinander ausgerichtet sind oder es zu horizontaler Streifenbildung kommt, ist möglicherweise eine Ausrichtung des Druckkopfs erforderlich.

Hinweis:

Stellen Sie sicher, dass sich das vordere Papierfach in der Papierposition (untere Position) befindet.

1. Legen Sie Normalpapier im Format A4 ein (➔ Seite 9).
2. Drücken Sie die Taste **Wartung**.
3. Wählen Sie **Wartung**, und drücken Sie die Taste **OK**.
4. Wählen Sie **Kopfausr.**, und drücken Sie die Taste **OK**.
5. Drücken Sie die Taste **Start**. Es werden vier Zeilen mit Ausrichtungsmustern gedruckt.
6. Suchen Sie im Muster Nr. 1 den Block, der am gleichmäßigsten gedruckt ist und keine wahrnehmbaren Streifen oder Linien enthält.
7. Wählen Sie eine Nummer für diesen Block aus, und drücken Sie die Taste **OK**.



8. Geben Sie die Nummern der andern Blöcke auf die gleiche Weise ein.
9. Wenn Sie fertig sind, drücken Sie die Taste **OK**. Es wird eine Meldung angezeigt, dass die Ausrichtung des Druckkopfes abgeschlossen ist.

Probleme lösen

Weitere Informationen zum Verwenden des Druckers mit einem Computer finden Sie im *Online-Benutzerhandbuch*.

Fehlermeldungen

Fehlermeldungen	Lösung
Es ist ein Druckerfehler aufgetreten. Schalten Sie den Drucker aus, und drücken Sie anschließend die Taste „Ein“, um den Drucker einzuschalten. Informationen hierzu finden Sie in der Dokumentation.	Stellen Sie sicher, dass sich im Drucker kein Papier mehr befindet. Falls die Fehlermeldung weiterhin angezeigt wird, wenden Sie sich an Ihren Fachhändler.
Es ist ein Scannerfehler aufgetreten. Informationen hierzu finden Sie in der Dokumentation.	Schalten Sie den Drucker aus und wieder ein. Falls die Fehlermeldung weiterhin angezeigt wird, wenden Sie sich an Ihren Fachhändler.
Das Abfalltintenkartridge im Drucker ist gesättigt. Wenden Sie sich an Ihren Fachhändler, um es auszutauschen.	Wenden Sie sich an Ihren Fachhändler, um das Abfalltintenkartridge auszutauschen.
Tintenpatronen können nicht erkannt werden.	Vergewissern Sie sich, dass die Tintenpatronen richtig installiert sind. (➔ „Tintenpatronen entnehmen und einsetzen“ auf Seite 28). Versuchen Sie es anschließend erneut.

Fehlermeldungen	Lösung
Das Dokument ist zu umfangreich, um mit Bluetooth gedruckt zu werden.	Weitere Informationen finden Sie in der Dokumentation zu dem Gerät, das die Daten überträgt.
Datenfehler. Das Dokument kann nicht gedruckt werden.	Weitere Informationen finden Sie in der Dokumentation zu dem Gerät, das die Daten überträgt. (Ursache: Die Daten sind auf Grund einer Betriebsstörung des Geräts nicht verfügbar.)
Datenfehler. Das Dokument kann nicht richtig gedruckt werden.	Weitere Informationen finden Sie in der Dokumentation zu dem Gerät, das die Daten überträgt. (Ursache: Die Daten sind teilweise beschädigt oder können nicht gepuffert werden.)
Das Gerät wird nicht erkannt.	Stellen Sie sicher, dass die Speicherkarte richtig eingesetzt ist. Wenn Sie ein USB-Speichergerät angeschlossen haben, stellen Sie sicher, dass der Datenträger richtig eingelegt ist.

Fehlermeldungen	Lösung
Speicherkarte oder Datenträger wird nicht erkannt.	Stellen Sie sicher, dass die Speicherkarte bzw. der Datenträger richtig eingelegt ist. Ist dies der Fall, überprüfen Sie, ob ein anderes Problem mit der Karte oder dem Datenträger vorliegt, und versuchen Sie es erneut.
Sicherungsfehler Fehlercode xxxxxxxx	Ein Problem ist aufgetreten, und die Sicherung wurde abgebrochen. Notieren Sie sich den Fehlercode, und wenden Sie sich an Ihren Fachhändler.
Während des Formatierens ist ein Fehler aufgetreten. Die Formatierung wurde abgebrochen.	Wiederholen Sie den Vorgang. Wenn der Fehler erneut auftritt, liegt möglicherweise ein Problem mit der Speicherkarte bzw. dem Datenträger vor. Überprüfen Sie die Karte bzw. den Datenträger, und versuchen Sie es erneut.
Fehler beim Speichern. Speichern abgebrochen.	Überprüfen Sie die Karte bzw. den Datenträger, und versuchen Sie es erneut.
Auf Speicherkarte oder Datenträger konnte kein Ordner eingerichtet werden. Vorgang wurde abgebrochen.	Setzen Sie eine neue Speicherkarte bzw. einen neuen Datenträger ein, und versuchen Sie es erneut.

Probleme und Lösungen

Einstellungsprobleme

Der LCD-Bildschirm und die Modusanzeige schalten sich ein und dann wieder aus.

- Das Stromnetz liefert eventuell nicht die für den Drucker richtige Versorgungsspannung. Schalten Sie den Drucker sofort aus, und ziehen Sie das Netzkabel ab. Überprüfen Sie dann die Typenschilder des Druckers.

Achtung

Stimmen die Werte nicht überein, **SCHLIESSEN SIE DEN DRUCKER NICHT WIEDER AN DIE NETZSTECKDOSE AN.** Wenden Sie sich an Ihren Händler.

Der Drucker erzeugt nach dem Einschalten Geräusche.

- Vergewissern Sie sich, dass der Schutzstreifen den Druckkopf nicht blockiert.

Nachdem Sie den Druckkopf gelöst haben, schalten Sie die Spannungsversorgung aus, warten Sie einen Moment, und schalten Sie sie dann wieder ein.

Der Drucker erzeugt nach dem Einsetzen der Tintenpatrone Geräusche.

- Nach dem Einsetzen von Tintenpatronen muss das Tintenzuleitungssystem befüllt werden. Warten Sie, bis der Drucker mit Tinte geladen ist (auf dem LCD-Bildschirm wird die Meldung zum Ladevorgang nicht mehr angezeigt), und schalten Sie ihn dann aus. Wenn das Gerät zu früh ausgeschaltet wird, verbraucht es unter Umständen beim nächsten Einschalten zusätzliche Tinte.
- Vergewissern Sie sich, dass die Tintenpatronen einwandfrei eingesetzt sind und sich kein Verpackungsmaterial im Drucker befindet. Öffnen Sie die Tintenpatronenabdeckung, und drücken Sie die Tintenpatronen nach unten, so dass sie einrasten. Schalten Sie das Gerät aus, warten Sie einen Moment, und schalten Sie es dann wieder ein.

Nach abgeschlossener Softwareinstallation wird der Bildschirm mit der Aufforderung zum Neustarten des Computers nicht angezeigt.

- Die Software wurde nicht einwandfrei installiert. Nehmen Sie die Software-CD-ROM heraus, legen Sie sie erneut ein, und installieren Sie die Software anschließend erneut.

Auf dem LCD-Bildschirm werden die Begriffe nicht in Ihrer Sprache angezeigt.

- Wenn auf dem LCD-Bildschirm nicht die gewünschte Sprache angezeigt wird, wählen Sie diese im Menü „Setup“ aus.

Probleme beim Drucken und Kopieren

Der LCD-Bildschirm ist ausgeschaltet.

- Stellen Sie sicher, dass der Drucker eingeschaltet ist.
- Schalten Sie den Drucker aus und stellen Sie sicher, dass das Netzkabel fest angeschlossen ist.
- Stellen Sie sicher, dass Ihre Steckdose funktioniert und nicht von einem Schalter oder Timer gesteuert wird.

Der Drucker erzeugt Druckgeräusche, druckt aber nicht.

- Die Druckkopfdüsen müssen möglicherweise gereinigt werden (➔ „Druckkopf reinigen“ auf Seite 32).
- Stellen Sie sicher, dass der Drucker auf einer ebenen und stabilen Fläche steht.

Die Ränder sind falsch.

- Vergewissern Sie sich, dass sich die Vorlage in der oberen linken Ecke des Vorlagenglases befindet.
- Wenn die Ränder der Kopie abgeschnitten sind, verschieben Sie die Vorlage etwas aus der Ecke.
- Stellen Sie sicher, dass die Einstellung für das Papierformat dem in den Drucker eingelegten Papier entspricht.
- Das Papier muss mit der kurzen Kante voran eingelegt werden und an der rechten Seite anliegen. Die linke Papierführungsschiene muss sich an der linken Seite des Papiers befinden (➔ „Papier einlegen“ auf Seite 9).

- Legen Sie Papier nur bis zur Pfeilmarkierung \cong an der Innenseite der linken Papierführungsschiene ein (➔ „Papier einlegen“ auf Seite 9).
- Wählen Sie statt **AutoAnpass.** die Option **Aktuell**, oder passen Sie die **Zoom** an.
- Ändern Sie die Einstellung **Erweiterung**, um den Bildanteil, der über das Papierformat hinausgeht, beim randlosen Drucken anzupassen.

Es werden leere Seiten gedruckt.

- Die Druckkopfdüsen müssen möglicherweise gereinigt werden (➔ „Druckkopf reinigen“ auf Seite 32).

Probleme mit dem Papiereinzug

Papier wird nicht richtig eingezogen oder staut sich.

- Wenn das Papier nicht richtig eingezogen wird, entnehmen Sie es aus dem Einzelblatteinzug. Fächern Sie das Papier auf, legen Sie es gegen den rechten Rand und schieben Sie die linke Papierführungsschiene gegen das Papier (aber nicht zu fest).
- Legen Sie Papier nur bis zur Pfeilmarkierung \cong an der Innenseite der linken Papierführungsschiene ein (➔ „Papier einlegen“ auf Seite 9).
- Ist das Papier im Inneren des Druckers gestaut, drücken Sie die Taste \cup **On**, um das Gerät auszuschalten. Öffnen Sie die Scannereinheit, und entfernen Sie sämtliches Papier einschließlich abgerissener Papierstücke. Schließen Sie die Scannereinheit. Wenn im Einzelblatteinzug noch Papier enthalten ist, entnehmen Sie es vorsichtig. Schalten Sie den Drucker anschließend wieder ein, und laden Sie das Papier erneut.
- Wenn häufig Papierstaus vorkommen, vergewissern Sie sich, dass die linke Papierführungsschiene nicht zu fest am Papier anliegt. Legen Sie weniger Blätter ein.
- Vergewissern Sie sich, dass Sie kein gelochtes Papier verwenden.

Probleme bei der Druckqualität

Auf den Ausdrucken oder Kopien sind Streifen (helle Linien) sichtbar.



- Reinigen Sie den Druckkopf (➔ „Druckkopf reinigen“ auf Seite 32).
- Vergewissern Sie sich, dass die richtige Papiersorte ausgewählt ist (➔ „Papier auswählen“ auf Seite 8).
- Stellen Sie sicher, dass die bedruckbare Seite des Papiers (heller oder glänzender) nach oben zeigt.
- Die Tintenpatronen sollten innerhalb von sechs Monaten nach dem Einsetzen verbraucht werden.
- Möglicherweise müssen die Tintenpatronen ersetzt werden (➔ „Tintenpatronen entnehmen und einsetzen“ auf Seite 28).
- Richten Sie den Druckkopf aus (➔ „Druckkopf-Justage“ auf Seite 32).
- Reinigen Sie das Vorlagenglas. Weitere Informationen finden Sie im *Online-Benutzerhandbuch*.
- Falls die Kopie ein Moirémuster (gekreuzte Schraffur) aufweist, ändern Sie die **Zoom** oder verschieben Sie das Original.

Der Ausdruck ist verschwommen oder verschmiert.

- Stellen Sie sicher, dass die Vorlage flach auf dem Vorlagenglas aufliegt. Wenn nur ein Teil des Bilds unscharf ist, ist die Vorlage möglicherweise zerknittert oder verzogen.
- Vergewissern Sie sich, dass der Drucker nicht schräg oder auf einer instabilen oder unebenen Fläche aufgestellt ist.

- Stellen Sie sicher, dass das Papier nicht feucht oder gewellt oder falsch herum eingelegt ist (die hellere oder glänzende Seite muss nach oben weisen). Legen Sie neues Papier mit der bedruckbaren Seite nach oben ein.
- Vergewissern Sie sich, dass die richtige Papiersorte ausgewählt ist (➔ „Papier auswählen“ auf Seite 8).
- Verwenden Sie bei Spezialpapier ein Unterlegblatt oder versuchen Sie, die Blätter einzeln einzulegen.
- Legen Sie nur jeweils ein Blatt Papier ein. Entnehmen Sie einige Blätter aus dem vorderen Papierfach, wenn zu viele Blätter eingelegt sind.
- Reinigen Sie den Druckkopf (➔ „Druckkopf reinigen“ auf Seite 32).
- Richten Sie den Druckkopf aus (➔ „Druckkopf-Justage“ auf Seite 32).
- Um das Druckerinnere zu reinigen, erstellen Sie eine Kopie, ohne eine Vorlage auf das Vorlagenglas zu legen.
- Verwenden Sie ausschließlich von Epson empfohlenes Papier und Original-Epson-Tintenpatronen.
- Reinigen Sie das Vorlagenglas. Weitere Informationen finden Sie im *Online-Benutzerhandbuch*.

Die Ausdrücke sind blass oder weisen Lücken auf.

- Reinigen Sie den Druckkopf (➔ „Druckkopf reinigen“ auf Seite 32).
- Sollten zackige vertikale Linien vorkommen, ist möglicherweise eine Ausrichtung des Druckkopfs erforderlich (➔ „Druckkopf-Justage“ auf Seite 32).
- Die Tintenpatronen sind möglicherweise alt oder fast leer. Ersetzen Sie eine Tintenpatrone (➔ „Tintenpatronen entnehmen und einsetzen“ auf Seite 28).
- Vergewissern Sie sich, dass die richtige Papiersorte ausgewählt ist (➔ „Papier auswählen“ auf Seite 8).
- Stellen Sie sicher, dass das Papier nicht beschädigt, alt, verschmutzt oder falsch herum eingelegt ist. Legen Sie das Papier mit der helleren oder glänzenden Seite nach oben ein.

- Wenn Sie **Standard** oder **Beste** für die Einstellung **Qualität** wählen, wählen Sie **Aus** für die Einstellung **Bidirektional**. Bidirektionales Drucken vermindert die Druckqualität.

Der Ausdruck ist körnig.

- Legen Sie **Beste** für die Einstellung **Qualität** fest.
- Wenn Sie ein Foto drucken oder kopieren, vergrößern Sie es nicht zu stark. Versuchen Sie, es kleiner zu drucken.
- Richten Sie den Druckkopf aus (➔ „Druckkopf-Justage“ auf Seite 32).

Es treten falsche Farben auf oder es fehlen Farben.

- Reinigen Sie den Druckkopf (➔ „Druckkopf reinigen“ auf Seite 32).
- Die Tintenpatronen sind möglicherweise alt oder fast leer. Ersetzen Sie eine Tintenpatrone (➔ „Tintenpatronen entnehmen und einsetzen“ auf Seite 28).
- Vergewissern Sie sich, dass Sie das richtige Papier eingelegt und die richtige Einstellung dafür am LCD-Bildschirm ausgewählt haben.
- Verwenden Sie keine Spezialeffekte, die die Farben des Bildes verändern, wie z. B. **Sepia**.
- Wenn während des Druckvorgangs das Papier zu Ende geht, legen Sie sobald wie möglich neues Papier ein. Wenn sich beim Drucken längere Zeit kein Papier im Drucker befindet, können die Farben bei der nächsten Kopie oder beim nächsten Druckauftrag fehlerhaft sein.

Der Ausdruck ist zu dunkel.

- Wählen Sie beim Kopieren \equiv **Menu**, und passen Sie die **Dichte** an.

Die Bildgröße oder -position ist falsch.

- Vergewissern Sie sich, dass Sie das richtige Papier eingelegt und die richtige Einstellung dafür am LCD-Bildschirm ausgewählt haben.
- Vergewissern Sie sich, dass die Vorlage richtig auf dem Vorlagenglas liegt (➔ „Einlegen von Vorlagen auf das Vorlagenglas“ auf Seite 13).

- Reinigen Sie das Vorlagenglas. Weitere Informationen finden Sie im *Online-Benutzerhandbuch*.

Probleme mit der Scan-Qualität

Es wurde nur ein Teil des Fotos gescannt.



- Der Drucker kann an den Rändern nicht lesen. Platzieren Sie das Foto nicht zu sehr an den Rändern.

Die Datei ist zu groß.

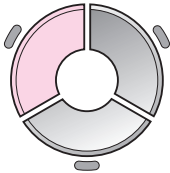
- Ändern Sie die Qualitätseinstellungen.

Weitere Lösungen

Wenn Sie das Problem nicht mit den Informationen zur Fehlerbehebung beheben können, wenden Sie sich an den Kundendienst. Informationen zum Kundendienst in Ihrer Nähe finden Sie im *Online-Benutzerhandbuch* oder auf der Garantiekarte. Wenn Sie die gewünschten Informationen nicht finden, wenden Sie sich an Ihren Fachhändler.

Zusammenfassung der Panel-Einstellungen

Kopiermodus



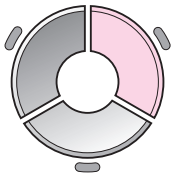
Menü	Einstellungsobjekt	Beschreibung
Kopien	1 bis 99	-
Farbe/SW	Farbe, SW	-
Dokument	Text, Grafiken, Foto	-
Layout	Mit Rand	Kopiert Originale mit einem standardmäßigen 3 mm Rand.
	Randlos	Kopiert Ihr Foto bis zu den Papierrändern. Hinweis: Das Bild wird etwas vergrößert und zugeschnitten, so dass es das Blatt Papier ausfüllt. Die Druckqualität kann zum oberen und unteren Seitenrand des Ausdrucks hin schlechter ausfallen oder diese Bereiche können beim Drucken verschmiert sein.
	CD/DVD-Kopie	Kopiert das Foto auf ein CD- oder DVD-Etikett. Das Bild wird automatisch zugeschnitten und in der Größe so angepasst, dass es auf das CD/DVD-Etikett passt.
	2-fach Kopie	Reduziert die Größe von zwei Vorlagen und kopiert sie auf ein Blatt. Hinweis: Legen Sie eine Vorlage auf das Vorlagenglas. Nachdem Sie die erste Vorlage gescannt haben, legen Sie die zweite Vorlage auf das Vorlagenglas. Wenn Sie nicht zwei Vorlagen auswählen, bleibt eine leere Stelle auf dem Papier.
	Wied.kopie	Kopiert ein Foto in Originalgröße so oft auf ein Blatt, wie es darauf passt.
	Wiederh.-4	Kopiert ein Foto viermal auf ein Blatt.

Druckereinstellungen für den Kopiermodus



Menü	Einstellungsobjekt	Beschreibung
Zoom	Aktuell, AutoAnpass., 10 × 15 cm->A4, A4->10 × 15 cm, 13 × 18->10 × 15, 10 × 15->13 × 18, A5->A4, A4->A5	Wählen Sie Aktuell , um das Foto in der Originalgröße zu drucken. Wählen Sie AutoAnpass. , um randlos zu drucken und um die Größe des Bildes zu ändern, damit es für verschiedene Standardpapiergrößen passt. Sie können die Größe der Vorlage auch mit Hilfe der Tasten Copies + bzw. - ändern.
Papiersorte	Plain Paper (Normalpapier), Matte (Matte), Prem. Glossy (Prem. Glossy), Ultra Glossy (Ultra Glossy), Photo Paper (Photo Paper), CD/DVD	-
Papiergr.	A4, 10 × 15 cm, 13 × 18 cm, CD/DVD, A5	-
Qualität	Entwurf, Standard, Beste	-
Dichte	-4 bis +4	-
Erweiterung	Standard, Mitte, Min.	Geben Sie an, wie sehr das Bild bei der Auswahl von Randlos erweitert werden soll. Standard: Das Bild wird etwas vergrößert und zugeschnitten, so dass es das Blatt Papier ausfüllt. Mitte: Unter Umständen werden Ränder gedruckt. Niedrige Erweiterungsrate. Min.: Unter Umständen werden Ränder gedruckt. (Niedrigste Erweiterungsrate.)
CD Innen/Außen	Außen: 114 - 120 mm (Standard: 114 mm) Innen: 18 - 46 mm (Standard: 46 mm)	Zum Verändern der Druckposition für den inneren und äußeren Durchmesser des CD/DVD-Etiketts.

Kartendruckmodus



Einstellungsobjekt	Beschreibung
Fotos zeigen/drucken	Druckt nur die ausgewählten Fotos.
Alle Fotos drucken	Druckt alle auf der Speicherkarte enthaltenen Fotos.
Nach Datum drucken	Druckt die Fotos nach ihrem Aufnahmedatum.
Indexblatt drucken	Druckt Miniaturansichten von den auf der Speicherkarte enthaltenen Fotos, damit die zu druckenden Bilder besser auswählbar sind.
Diashow	Zeigt alle auf der Speicherkarte enthaltenen Fotos als Diashow an, und druckt die von Ihnen ausgewählten Fotos.
Auf Speicherkarte scannen	Speichert die Fotos auf einer Speicherkarte.

Druckereinstellungen für den Kartendruckmodus

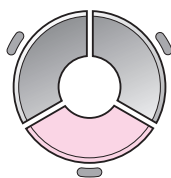


Menü	Einstellungsobjekt	Beschreibung
Papiersorte	Prem. Glossy (Prem. Glossy), Ultra Glossy (Ultra Glossy), Photo Paper (Photo Paper), Plain Paper (Normalpapier), Matte (Matte), Sticker16 (Aufkleb16), Stickers (Aufkleb.)	-
Papierrgr.	10 × 15 cm, 13 × 18 cm, 16:9 breit, A4, A6, 100 × 148 mm	-

Menü	Einstellungsobjekt	Beschreibung
Layout	Randlos	Druckt Ihr Foto bis zu den Papierrändern. Hinweis: Das Bild wird etwas vergrößert und zugeschnitten, so dass es das Blatt Papier ausfüllt. Die Druckqualität kann zum oberen und unteren Seitenrand des Ausdrucks hin schlechter ausfallen oder diese Bereiche können beim Drucken verschmiert sein.
	Rand	Druckt Ihr Foto mit einem weißen Rand.
	Obere 1/2	Druckt Ihr Foto auf der oberen Hälfte des Papiers.
	Foto-ID	Druckt Fotos auf 10 × 15 cm (4 × 6 Zoll) großem Fotopapier in zwei Größen (35,0 × 45,0 mm und 50,8 × 50,8 mm). Diese Einstellung eignet sich beispielsweise für bestimmte Porträts.
	2-fach, 4-fach, 8-fach, 20-fach, 30-fach, 80-fach	Druckt mehrere Fotos auf ein Blatt. Die Größe eines jeden Fotos wird je nach Anzahl der zu druckenden Fotos und nach Papierformat automatisch eingestellt. Beim 20-fach-Layout werden die Nummer und Fotodatusangaben gedruckt. Hinweis: Wenn Sie eine Anzahl der Fotos auswählen, die niedriger als die Gesamtzahl der Fotos ist, bleiben nicht verwendete Layout-Bereiche leer.
	16-fach	Bringt 16 Bilder auf einem Blatt mit Foto-Aufklebern unter. Hinweis: Wenn Sie ein Blatt mit Foto-Aufklebern drucken, werden 16 Kopien des gleichen Fotos auf einem Blatt gedruckt. Wenn Sie zwei oder mehr Fotos auswählen, wird die Anzahl von Kopien, die Sie für jedes Foto festlegen, im 16-fach-Layout gedruckt. Ungenutzte Bereiche des Layout bleiben leer.
	XXXXXXXX (Der Dateiname für den P.I.F.-Rahmen wird angezeigt.)	Ihr Foto wird mit dem P.I.F.-Rahmen gedruckt. Hinweis: Falls Ihre Speicherkarte Daten zum P.I.F.-Rahmen enthält, können Sie mit der Layout-Option die P.I.F.-Daten zusammen mit Ihrem Foto drucken.
Qualität	Entwurf, Standard, Beste	-
Filter	Aus, Sepia, SW	-
Autokorr.	PhotoEnhance, P.I.M., Kein	Wählen Sie PhotoEnhance , um für Ihre Fotos automatisch Helligkeit, Kontrast und Sättigung anzupassen. Wählen Sie P.I.M. , um die PRINT Image Matching- oder Exif Print-Einstellungen Ihrer Kamera zu verwenden.
Rote Augen	Aus, Ein	Wählen Sie Ein , um rote Augen zu korrigieren. Hinweis: Abhängig von der Art des Fotos können statt der Augen auch andere Bereiche des Bildes korrigiert werden.
Helligkeit	Am hellsten, Heller, Standard, Dunkler, Am dunkelst.	-

Menü	Einstellungsobjekt	Beschreibung
Kontrast	Standard, Höher, Am höchsten	-
Schärfe	Am schärfst., Schärfer, Standard, Weicher, Am weichsten	-
Sättigung	Am höchsten, Höher, Standard, Geringer, Am geringsten	-
Datum	Kein, jjjj.mm.tt, mmm.tt.jjjj, tt.mmm.jjjj	Druckt das Datum der Fotoaufnahme.
Druck-Info.	Aus, Ein	Wählen Sie Ein , um die Belichtungszeit (Verschlussgeschwindigkeit), Blendenangaben und ISO-Geschwindigkeit Ihrer Kamera zu drucken.
An Rahmen anpassen	Ein, Aus	Wählen Sie Ein , um Ihr Foto automatisch so zurechtzuschneiden, dass es in das ausgewählte Layout passt. Wählen Sie Aus , wenn Sie kein automatisches Zuschneiden wünschen und an dem Foto die weißen Ränder belassen möchten.
Bidirektional	Ein, Aus	Wählen Sie Ein , um die Druckgeschwindigkeit zu erhöhen. Wählen Sie Aus , um die Druckqualität zu verbessern (der Ausdruck der Fotos dauert dann länger).
Erweiterung	Standard, Mitte, Min.	Geben Sie an, wie sehr das Bild bei der Auswahl von Randlos erweitert werden soll. Standard: Das Bild wird etwas vergrößert und zugeschnitten, so dass es das Blatt Papier ausfüllt. Mitte: Unter Umständen werden Ränder gedruckt. (Niedrige Erweiterungsrate.) Min.: Unter Umständen werden Ränder gedruckt. (Niedrigste Erweiterungsrate.)

Spezialdruckmodus



Einstellungsobjekt	Beschreibung
Fotos neu dr./wiederh.	Fotos werden neu gedruckt oder verblasste Fotos werden wiederhergestellt.
CD/DVD-Druck	Druckt Fotos auf einer CD/DVD oder auf einer CD/DVD-Hülle.

Druckeinstellungen zum erneuten Drucken/Wiederherstellen von Fotos



Menü	Einstellungsobjekt	Beschreibung
Papiersorte	Prem. Glossy (Prem. Glossy), Ultra Glossy (Ultra Glossy), Photo Paper (Photo Paper), Matte (Matte)	-
Papiergr.	10 × 15 cm, 13 × 18 cm, A4	-
Layout	Randlos	Kopiert Ihr Foto bis zu den Papierrändern. Hinweis: Das Bild wird etwas vergrößert und zugeschnitten, so dass es das Blatt Papier ausfüllt. Die Druckqualität kann zum oberen und unteren Seitenrand des Ausdrucks hin schlechter ausfallen oder diese Bereiche können beim Drucken verschmiert sein.
	Rand	Kopiert Originale mit einem standardmäßigen 3 mm Rand.
Qualität	Standard	-
Filter	Aus, SW	-
Erweiterung	Standard, Mitte, Min.	Geben Sie an, wie sehr das Bild bei der Auswahl von Randlos erweitert werden soll. Standard: Das Bild wird etwas vergrößert und zugeschnitten, so dass es das Blatt Papier ausfüllt. Mitte: Unter Umständen werden Ränder gedruckt. (Niedrige Erweiterungsrate.) Min.: Unter Umständen werden Ränder gedruckt. (Niedrigste Erweiterungsrate.)

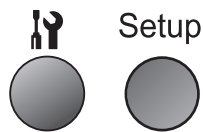
Druckereinstellungen für den CD/DVD-Druck



Menü	Einstellungsobjekt	Beschreibung
Medientyp	CD/DVD, CD-Hülle	-
Papiersorte	CD/DVD, Plain Paper (Normalpapier), Prem. Glossy (Prem. Glossy), Ultra Glossy (Ultra Glossy), Photo Paper (Photo Paper), Matte (Matte)	-
Papiergr.	CD/DVD, A4	-
Layout	1-fach	Druckt ein Foto auf die CD/DVD, das über dem Loch in der Mitte platziert wird.
	4-fach	Druckt vier Fotos auf die CD/DVD, wobei jeweils ein Bild in einer der vier Ecken platziert wird.
	8-fach, 12-fach	Druckt acht oder zwölf Fotos auf die CD/DVD. Die Bilder werden auf dem Medium kreisförmig zum äußeren Rand hin angeordnet.
	Hülle 1/2	Druckt ein Foto für CD-Hülle/Index auf einer Hälfte des Papiers mit einer Perforationslinie.
	CD-Hülle/Index	Druckt 24 Fotos mit einer Perforationslinie in einem Bereich, der doppelt so groß ist wie eine CD-Hülle.
Qualität	Entwurf, Standard, Beste	-
Filter	Aus, Sepia, SW	-
Autokorr.	PhotoEnhance, P.I.M., Kein	Wählen Sie PhotoEnhance , um für Ihre Fotos automatisch Helligkeit, Kontrast und Sättigung anzupassen. Wählen Sie P.I.M. , um die PRINT Image Matching- oder Exif Print-Einstellungen Ihrer Kamera zu verwenden.
Rote Augen	Aus, Ein	Wählen Sie Ein , um rote Augen zu korrigieren. Hinweis: Abhängig von der Art des Fotos können statt der Augen auch andere Bereiche des Bildes korrigiert werden.
Helligkeit	Am hellsten, Heller, Standard, Dunkler, Am dunkelst.	-
Kontrast	Standard, Höher, Am höchsten	-
Schärfe	Am schärfst., Schärfen, Standard, Weicher, Am weichsten	-
Sättigung	Am höchsten, Höher, Standard, Geringer, Am geringsten	-
CD Innen/Außen	Außen: 114 - 120 mm (Standard: 116 mm) Innen: 18 - 46 mm (Standard: 43 mm)	Zum Verändern der Druckposition für den inneren und äußeren Durchmesser des CD/DVD-Etiketts.

Menü	Einstellungsobjekt	Beschreibung
Dichte	Standard, Dunkler, Am dunkelst.	-
Datum	Kein, jjjj.mm.tt, mmm.tt.jjjj, tt.mmm.jjjj	Druckt das Datum der Fotoaufnahme.
Druck-Info.	Aus, Ein	Wählen Sie Ein , um die Belichtungszeit (Verschlussgeschwindigkeit), Blendenangaben und ISO-Geschwindigkeit Ihrer Kamera zu drucken.
An Rahmen anpassen	Ein, Aus	Wählen Sie Ein , um Ihr Foto automatisch so zurechtzuschneiden, dass es in das ausgewählte Layout passt. Wählen Sie Aus , wenn Sie kein automatisches Zuschneiden wünschen und an dem Foto die weißen Ränder belassen möchten.
Bidirektional	Ein, Aus	Wählen Sie Ein , um die Druckgeschwindigkeit zu erhöhen. Wählen Sie Aus , um die Druckqualität zu verbessern (der Ausdruck der Fotos dauert dann länger).

Setupmodus



Füllstände		
Wartung	Düsentest	
	Kopfreinigung	
	LCD-Helligkeit	
	Kopfausr.	
	Tintenpatrone wechseln	
	Dickes Papier	Aus, Ein
	Sprache	Englisch, Deutsch, Spanisch, Portugiesisch, Französisch, Italienisch, Niederländisch, Russisch, Koreanisch, Chinesisch (Traditionell) (Die angezeigten Sprachen sind je nach Land unterschiedlich.)
	Bildschirmschoner	Kein, Speicherkartend.
Druckposition	CD/DVD, Aufkl.	
PictBridge-Setup	Siehe „Druckereinstellungen für den Kartendruckmodus“ auf Seite 41.	
Backup-Speicherkarte	Backup-Speicherkarte, Ordner wählen	
Bluetooth-Einstellungen	Weitere Informationen finden Sie im <i>Online-Benutzerhandbuch</i> .	
Werkseinst. Wiederherst.		

EPSON

EXCEED YOUR VISION



MEMORY STICK PRO™



Tintenpatronen

Druckername	Black (Schwarz)	Cyan (Cyan)	Magenta (Magenta)	Yellow (Gelb)	Light Cyan (Hellcyan)	Light Ma- genta (Hell- magenta)
RX585 Series	T0801	T0802	T0803	T0804	T0805	T0806
RX610 Series	T0821 T0811	T0822 T0812	T0823 T0813	T0824 T0814	T0825 T0815	T0826 T0816