

Guida d'uso generale

-per l'uso senza computer-



Avvertenze per la sicurezza

Avvertenze importanti per la sicurezza3



Funzioni del pannello di controllo

Pannello di controllo4



Gestione della carta

Selezione della carta7
Caricamento della carta8



Gestione di un CD/DVD

Caricamento di un CD/DVD10
Rimozione di un CD/DVD11



Copia

Posizionare gli originali sul piano documenti12
Copia di foto12
Copia di documenti14



Stampa da una scheda di memoria

Gestione di una scheda di memoria15
Stampa di foto17
Selezione e stampa di foto con un foglio dei provini19
Stampa su un CD/DVD20
Stampa di una custodia per CD/DVD22



Stampa da una periferica esterna

Da una periferica di archiviazione 23
Utilizzo di PictBridge o USB DIRECT-PRINT 23



Salvataggio dei dati

Scansione di foto/documenti 25
Utilizzo di una periferica di archiviazione esterna..... 25



Sostituzione delle cartucce di inchiostro

Precauzioni 27
Rimozione e installazione delle cartucce d'inchiostro 27



Manutenzione

Verifica dello stato della cartuccia d'inchiostro 30
Controllo e pulizia della testina di stampa 30
Allineamento della testina di stampa 32



Risoluzione dei problemi

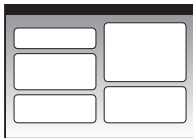



Messaggi di errore 33
Problemi e soluzioni 34



Riepilogo delle impostazioni del pannello di controllo

Modalità Copia 38
Modalità Scheda memoria 40
Modalità Stampa speciale 43
Modalità Impostazione 46

Dove reperire le informazioni

Manuali cartacei	
	Inizia qui Come prima cosa, leggere attentamente questo foglio. Nel foglio viene illustrata la procedura di impostazione della stampante e di installazione del software.
 (questa guida)	Guida d'uso generale -per l'uso senza computer- Questa guida fornisce informazioni sull'utilizzo della stampante senza la connessione al computer, come ad esempio le istruzioni relative alla copia, alla stampa da una scheda di memoria e su un CD/DVD. Se si riscontrano problemi utilizzando la stampante, vedere il capitolo Risoluzione dei problemi in questa guida.
Manuali in linea	
	Guida utente Questa guida fornisce le istruzioni relative alla stampa e alla scansione dal computer, nonché le informazioni sul software. La guida è inclusa nel CD del software e viene automaticamente installata all'installazione del software. Per visualizzare questa guida, fare doppio clic sull'icona sul desktop.
	Guida in linea La Guida in linea è presente all'interno di ciascuna applicazione inclusa nel CD del software e fornisce informazioni dettagliate sull'applicazione in uso.

Convenzioni usate nel manuale

Durante la lettura delle istruzioni, prestare attenzione alle linee guida riportate di seguito:

- ⚠ Avvertenza:** Osservare attentamente le avvertenze per evitare danni alla persona.
- ⚠ Attenzione:** Osservare attentamente i messaggi di attenzione per evitare danni alle apparecchiature.
- Nota:** Le note contengono importanti informazioni riguardanti la stampante.
- Suggerimento:** I suggerimenti forniscono indicazioni relative all'utilizzo della stampante.

Informazioni sul copyright

Nessuna parte di questa pubblicazione può essere riprodotta, memorizzata in sistemi informatici o trasmessa in qualsiasi forma o con qualsiasi mezzo, elettronico, meccanico, con fotocopie, registrazioni o altro mezzo, senza il preventivo consenso scritto di Seiko Epson Corporation. Le informazioni qui contenute riguardano solo questo prodotto. Epson non è responsabile per l'utilizzo di queste informazioni con altre stampanti.

Né Seiko Epson Corporation né le sue società affiliate potranno essere ritenute responsabili verso l'acquirente di questo prodotto o verso terzi per danni, perdite, costi o spese sostenuti o patiti in conseguenza di: incidenti, uso errato o improprio di questo prodotto oppure modifiche, riparazioni o alterazioni non autorizzate effettuate sullo stesso o (esclusi gli Stati Uniti) mancata stretta osservanza delle istruzioni operative e di manutenzione di Seiko Epson Corporation.

Seiko Epson Corporation non potrà essere ritenuta responsabile per danni o problemi originati dall'uso di accessori o materiali di consumo diversi da quelli designati come prodotti originali Epson o prodotti approvati Epson da parte di Seiko Epson Corporation. Seiko Epson Corporation non potrà essere ritenuta responsabile per eventuali danni derivanti da interferenze elettromagnetiche verificatesi in seguito all'uso di cavi di interfaccia diversi da quelli specificati come prodotti approvati Epson da parte di Seiko Epson Corporation.

EPSON® è un marchio registrato ed EPSON STYLUS™ ed Exceed Your Vision sono marchi di Seiko Epson Corporation. PRINT Image Matching™ e il logo PRINT Image Matching sono marchi di Seiko Epson Corporation. Copyright © 2001 Seiko Epson Corporation. Tutti i diritti riservati.

USB DIRECT-PRINT™ e il logo USB DIRECT-PRINT sono marchi di Seiko Epson Corporation. Copyright © 2002 Seiko Epson Corporation. Tutti i diritti riservati.

DPOF™ è un marchio di CANON Inc., Eastman Kodak Company, Fuji Photo Film Co., Ltd. e Matsushita Electric Industrial Co., Ltd. SDHC™ è un marchio.

Memory Stick, Memory Stick Duo, Memory Stick PRO, Memory Stick PRO Duo, Memory Stick Micro, MagicGate Memory Stick e MagicGate Memory Stick Duo sono marchi di Sony Corporation.

xD-Picture Card™ è un marchio di Fuji Photo Film Co., Ltd.

Zip® è un marchio registrato di Iomega Corporation.

Il termine registrato BLUETOOTH® è di proprietà di Bluetooth SIG, Inc. ed è concesso in licenza a Seiko Epson Corporation.

Avviso generale: Gli altri nomi di prodotto qui riportati sono utilizzati solo a scopo identificativo e possono essere marchi dei loro rispettivi proprietari. Epson non rivendica alcun diritto su detti marchi.

Avvertenze per la sicurezza

Avvertenze importanti per la sicurezza

Prima di utilizzare questa stampante, leggere e seguire queste avvertenze per la sicurezza:

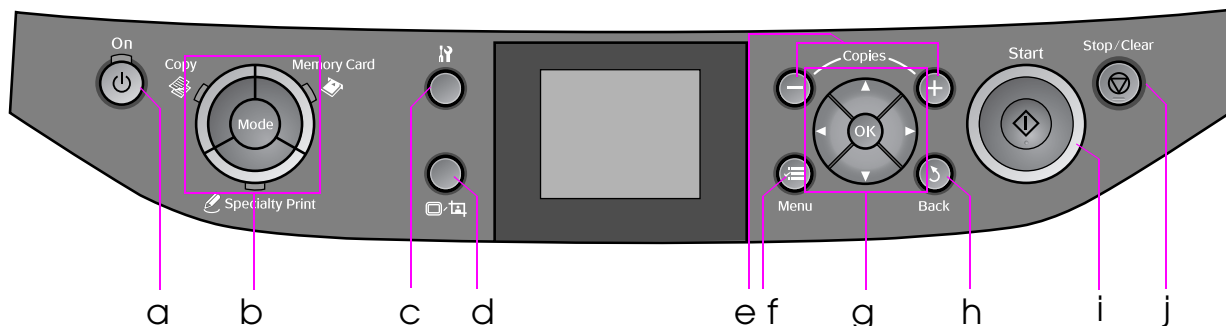
- Utilizzare esclusivamente il cavo di alimentazione fornito con la stampante. L'utilizzo di un cavo diverso può causare incendi o scosse elettriche. Non utilizzare il cavo con altre apparecchiature.
- Assicurarsi che il cavo di alimentazione sia conforme a tutte le normative locali in materia di sicurezza.
- Utilizzare esclusivamente il tipo di alimentazione elettrica indicato sulla targhetta.
- Collocare la stampante in prossimità di una presa elettrica dalla quale sia possibile scollegare facilmente il cavo di alimentazione.
- Non danneggiare o sfilacciare il cavo di alimentazione.
- Assicurarsi che l'ampereaggio totale dei dispositivi collegati non sia superiore a quello supportato dal cavo di prolunga o dalla presa a parete.
- Non collocare la stampante in luoghi polverosi o soggetti a brusche variazioni di temperatura o umidità, a urti o vibrazioni oppure esposti alla luce solare diretta.
- Non ostruire o coprire le aperture del telaio o inserire oggetti all'interno delle fessure.
- Collocare la stampante su una superficie piana e stabile che si estenda oltre la base della stampante in tutte le direzioni. Il prodotto non funzionerà correttamente se è in posizione inclinata. Assicurarsi inoltre che il retro della stampante sia a una distanza minima dal muro di 10 cm per garantire ventilazione sufficiente.
- Non aprire l'unità scanner mentre si effettua la copia, la stampa o la scansione.
- Non toccare il cavo piatto bianco all'interno della stampante.
- Non versare liquidi sulla stampante.
- Non utilizzare prodotti spray che contengano gas infiammabili all'interno o attorno alla stampante. Ciò può provocare rischi di incendio.
- Salvo laddove espressamente indicato nella documentazione, non tentare di effettuare interventi di manutenzione sulla stampante da soli.
- Scollegare la stampante e rivolgersi al servizio di assistenza se si verifica una delle seguenti condizioni: il cavo di alimentazione, o la spina, è danneggiato; è entrato del liquido nella stampante; la stampante è caduta o si è danneggiato l'involucro; la stampante non funziona normalmente o mostra un evidente cambiamento di prestazioni.
- Nel conservare e trasportare la stampante, non inclinarla, non posicionarla su un lato e non capovolgerla; in caso contrario, si rischiano fuoriuscite dalle cartucce.
- Fare attenzione a non incastrare le dita durante la chiusura dell'unità scanner.
- Non premere con forza eccessiva sul piano di lettura documenti quando si posizionano gli originali.

Avvertenze di sicurezza relative alle cartucce di inchiostro

- Tenere le cartucce di inchiostro fuori dalla portata dei bambini e non ingerirne il contenuto.
- Se l'inchiostro dovesse venire a contatto con la pelle, rimuoverlo con acqua e sapone. Se dovesse venire a contatto con gli occhi, sciacquarli immediatamente con acqua. Se permangono problemi alla vista o uno stato di malessere, rivolgersi immediatamente a un medico.
- Non agitare le cartucce di inchiostro dopo l'apertura delle confezioni, in quanto possono verificarsi delle perdite.
- Se si rimuove una cartuccia di inchiostro per un uso successivo, proteggere l'apertura di erogazione inchiostro dallo sporco e dalla polvere e conservarla nello stesso luogo della stampante. Non toccare l'apertura di erogazione inchiostro o l'area circostante.

Funzioni del pannello di controllo

Pannello di controllo



L'aspetto del pannello di controllo varia a seconda del paese.

Pulsanti

	Pulsante	Funzione
a	On	Consente di accendere e spegnere la stampante.
b	Mode *	Consente di commutare le modalità tra Copy , Memory Card e Specialty Print . (Le spie segnalano la modalità selezionata.)
c	*	Consente di eseguire i programmi di manutenzione o di regolare varie impostazioni.
d		Consente di modificare la visualizzazione delle foto sul display LCD o di ritagliare le foto.
e	Copies (+ e -)	Consente di impostare il numero di copie o di modificare l'area di ritaglio.

	Pulsante	Funzione
f	Menu *	Visualizza impostazioni dettagliate per ciascuna modalità.
g	 Scorri-mento quadri-direzio-nale	Consente di selezionare le foto e le voci di menu.
		OK
h	Back	Consente di annullare l'operazione corrente e di tornare al menu precedente.
i	Start	Consente di avviare la copia e la stampa.
j	Stop/Clear	Consente di interrompere la copia o la stampa o di annullare le impostazioni effettuate.

* Per informazioni dettagliate sulle voci di ciascuna modalità, vedere "Riepilogo delle impostazioni del pannello di controllo" a pagina 38.

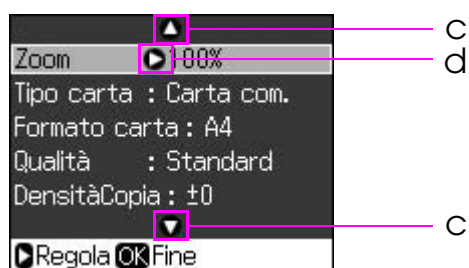
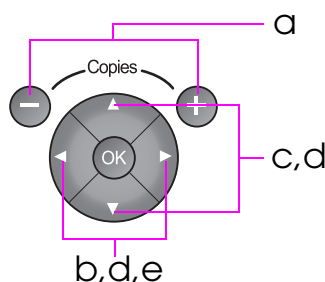
Display LCD

Nota:

Il display LCD può presentare alcune piccole macchie scure o chiare e le stesse caratteristiche operative possono determinare una luminosità non uniforme. Ciò è normale e non significa che il display LCD sia guasto.

Uso del display LCD

Per selezionare e modificare i menu di impostazione e le foto sul display LCD, seguire le istruzioni sotto riportate.



a	Utilizzare Copies + o - per impostare il numero di copie per la foto selezionata.
b	Premere ◀ o ▶ per selezionare la voce di impostazione.
c	Premere ▲ o ▼ per selezionare la voce di menu. La parte evidenziata si sposta verso l'alto o verso il basso.
d	Premere ▶ per aprire l'elenco delle voci di impostazione. Premere ▲ o ▼ per selezionare la voce di impostazione e quindi premere OK .
e	Premere ◀ o ▶ per cambiare la foto visualizzata sul display LCD.


Funzione di risparmio energia



Se non viene premuto alcun pulsante per oltre 3 minuti, la stampante passa allo stato inattivo o viene avviata una presentazione se **Impost. salvaschermo** è su **Dati scheda**.

Dopo 13 minuti di inattività, il display diventa nero per risparmiare energia e le spie **Mode** si accendono e spengono in senso orario.

Premere un pulsante qualsiasi (ad eccezione di **On**) per ripristinare lo stato precedente del display.

Modifica della visualizzazione delle foto sul display LCD

È possibile commutare la visualizzazione utilizzando  .

	
Visualizza 1 foto con informazioni	Visualizza 9 foto senza informazioni

Gestione della carta

Selezione della carta

Prima di stampare, occorre selezionare l'impostazione di tipo carta corretta. Tale impostazione è importante poiché determina la modalità di applicazione dell'inchiostro sulla carta.

Nota:

- La disponibilità della carta speciale varia a seconda dei paesi.
- È possibile trovare il numero di parte delle seguenti carte speciali Epson sul sito Web del supporto tecnico Epson.

Scegliere tra le impostazioni e i tipi di carta che seguono:

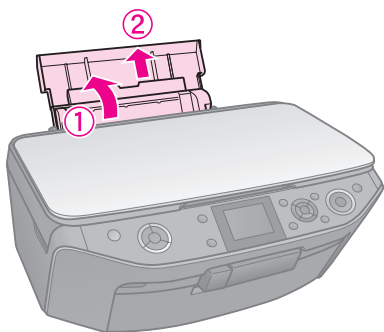
Tipo carta	Impostazione tipo di carta	Capacità di caricamento
Carta comune*	Carta com.	12 mm
Epson Premium Ink Jet Plain Paper (Carta comune Premium Epson)		100 fogli
Epson Bright White Ink Jet Paper (Carta comune "Bright White" Epson)		80 fogli
Epson Matte Paper-Heavyweight (Carta opaca "Matte" ad alto spessore Epson)	Matte	20 fogli
Epson Photo Quality Ink Jet Paper (Carta speciale 720/1440 dpi Epson)		100 fogli
Epson Premium Glossy Photo Paper (Carta fotografica lucida Premium Epson)	Lucida Prem.	20 fogli
Epson Premium Semigloss Photo Paper (Carta fotografica semilucida Premium Epson)		
Epson Ultra Glossy Photo Paper (Carta fotografica lucida "Ultra Glossy" Epson)	Extra lucida	20 fogli
Epson Glossy Photo Paper (Carta fotografica lucida Epson)	Carta fotog.	20 fogli
Epson Photo Stickers 4 (Carta fotografica adesiva "Photo Stickers 4" Epson) **	Sticker16	1 foglio
Epson Photo Stickers 16 (Carta fotografica adesiva "Photo Stickers 16" Epson) **		1 foglio

* È possibile utilizzare carta con un peso compreso tra 64 e 90 g/m².

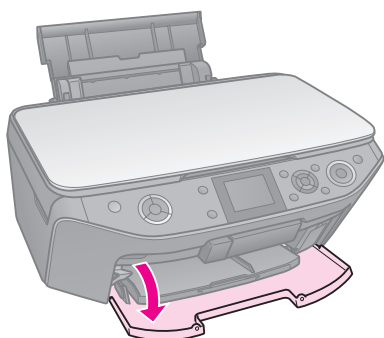
** In alcuni casi, la carta potrebbe non risultare disponibile.

Caricamento della carta

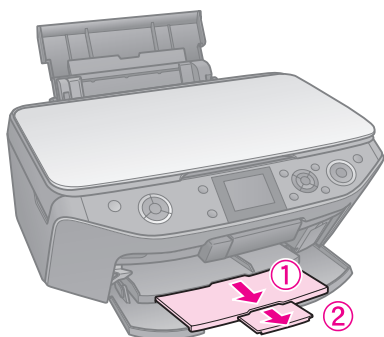
1. Aprire ed estendere il supporto carta.



2. Aprire il coperchio anteriore.

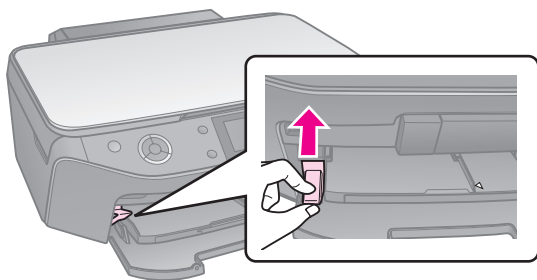


3. Far scorrere il vassoio anteriore verso l'esterno.

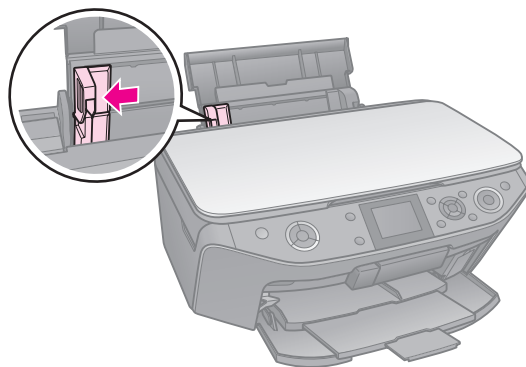


Nota:

Assicurarsi che il vassoio anteriore sia nella posizione carta (posizione inferiore). In caso contrario, spostare la leva del vassoio verso l'alto e riposizionarlo.

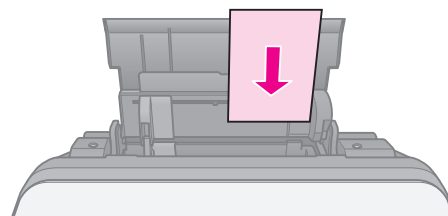


4. Far scorrere la guida laterale.

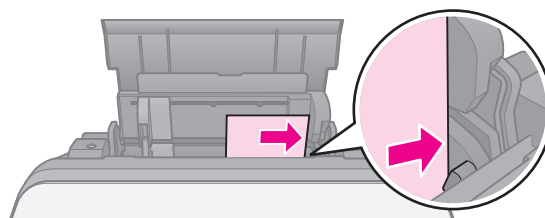


5. Caricare la carta a partire dal lato corto, anche per la stampa orizzontale, con il lato stampabile rivolto verso l'alto.

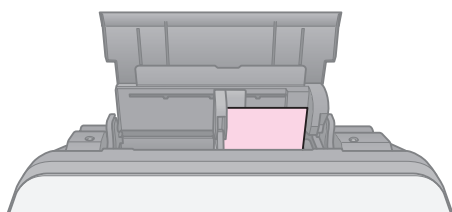
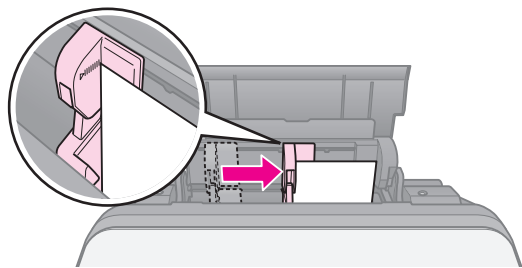
Spesso, il lato stampabile è più bianco o più luminoso rispetto al lato opposto.



6. Posizionare dietro alle alette.

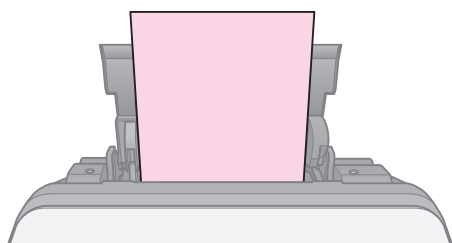


7. Far scorrere la guida laterale verso destra. Assicurarsi che la carta non superi la freccia ≡ situata all'interno della guida laterale sinistra.



10 × 15 cm (4 × 6 pollici) e
13 × 18 cm (5 × 7 pollici)

Per caricare carta formato A4, effettuare gli stessi passaggi.



A4

Gestione di un CD/DVD

⚠ Attenzione:

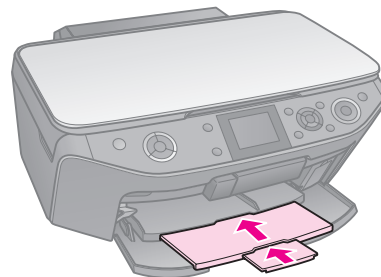
Conservare il vassoio CD/DVD in posizione piana. Un vassoio CD/DVD deformato o danneggiato può causare un funzionamento difettoso della stampante.

Nota:

- ❑ Assicurarsi che i dati, la musica o il video siano masterizzati sui CD/DVD stampabili a getto di inchiostro prima di stampare.
- ❑ L'umidità sulla superficie stampabile potrebbe causare delle macchie.
- ❑ La superficie stampata si macchia facilmente subito dopo la stampa.
- ❑ Lasciare asciugare completamente un CD/DVD prima di utilizzarlo o di toccarne la superficie stampata.
- ❑ Non esporre il CD/DVD stampato alla luce solare diretta durante la fase di asciugatura.
- ❑ Se si stampa inavvertitamente sul vassoio per CD/DVD o sul vano trasparente interno, rimuovere immediatamente l'inchiostro.
- ❑ Per stampare su CD da 8 cm, utilizzare EPSON Print CD incluso nel CD-ROM del software. Vedere la *Guida utente* in linea.

Caricamento di un CD/DVD

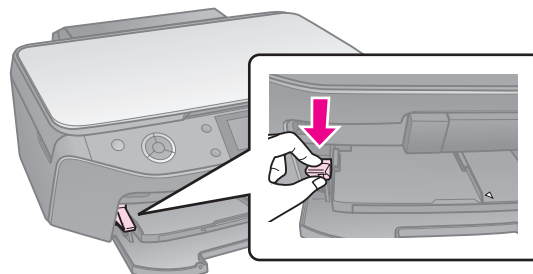
1. Chiudere l'estensione del vassoio anteriore.



2. Spostare la leva del vassoio verso il basso fino a portare il vassoio anteriore nella posizione CD/DVD (posizione superiore).

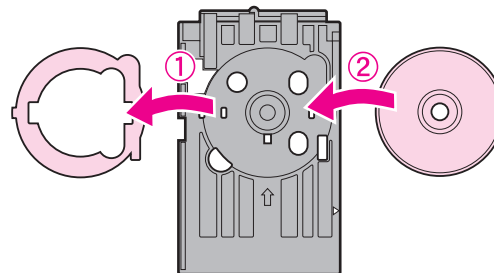
⚠ Attenzione:

Non spostare la leva del vassoio quando la stampante è in funzione.

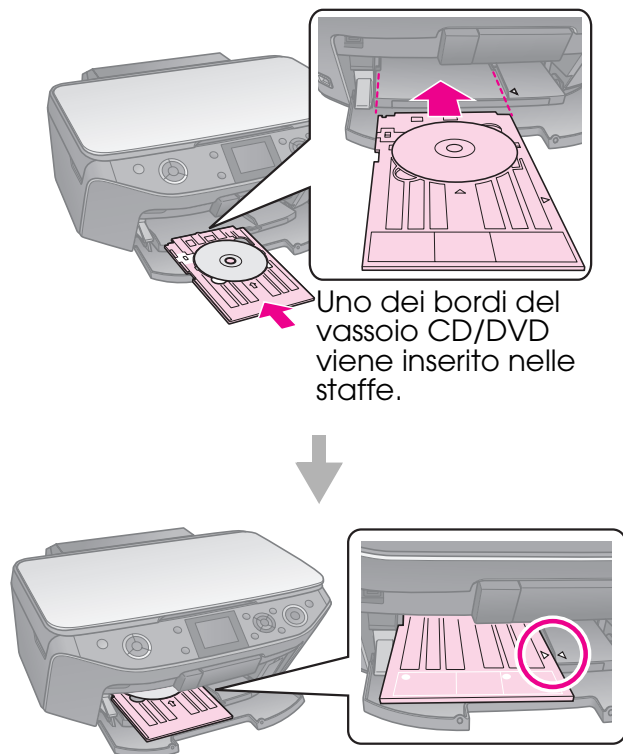


3. Rimuovere l'adattatore per CD/DVD da 8 mm e collocare il CD/DVD sul vassoio.

Superficie etichetta verso l'alto.

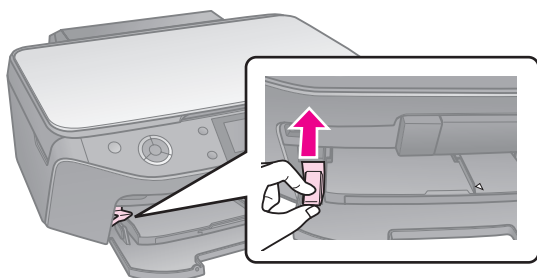


4. Inserire il vassoio nella stampante.



Rimozione di un CD/DVD

1. Accertarsi che la stampa sia terminata.
2. Rimuovere il vassoio CD/DVD sollevandolo orizzontalmente dal vassoio anteriore.
3. Spostare la leva del vassoio verso l'alto per riposizionare il vassoio anteriore.



Copia

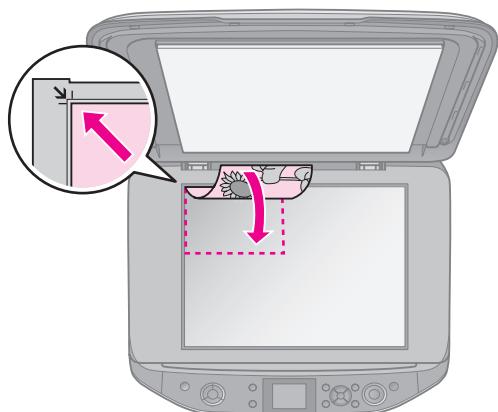
Nota:

- ❑ Le dimensioni delle immagini copiate potrebbero non corrispondere esattamente a quelle delle immagini originali.
- ❑ A seconda del tipo di carta utilizzato, è possibile che la qualità di stampa si riduca nelle aree superiore e inferiore della stampa o che tali aree risultino macchiate.

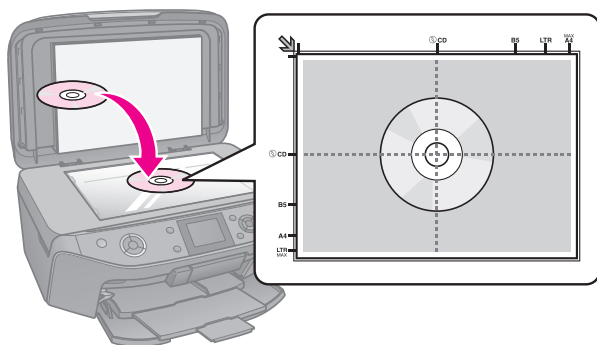
Posizionare gli originali sul piano documenti

1. Aprire il coperchio documenti e posizionare l'originale rivolto verso il basso sul piano di lettura.

Foto o documento:



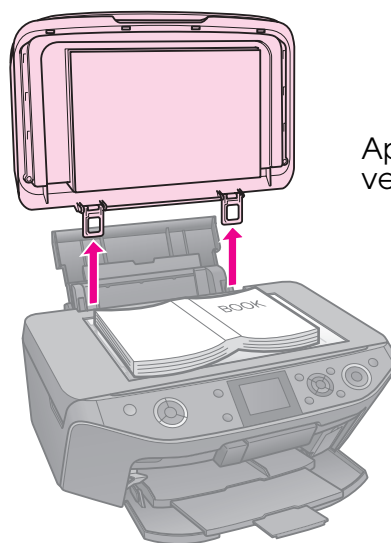
CD/DVD:



2. Chiudere delicatamente il coperchio.

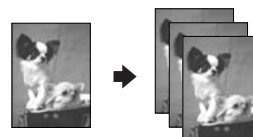
Suggerimento:

Se si desidera eseguire la copia di un documento di grosso spessore o di grandi dimensioni, è possibile rimuovere il coperchio documenti.



Aprirlo ed estrarlo verticalmente.

Copia di foto



È possibile copiare foto da 30 × 40 mm a 127 × 178 mm. È inoltre possibile copiare due foto contemporaneamente.

1. Premere **Specialty Print**.



2. Selezionare **Ristampa/Riprist. foto**, quindi premere **OK**.



3. Premere **OK**.

Nota:

- ❑ Se le foto risultano sbiadite dall'usura del tempo, selezionare **On** per ravvivarle.



- ❑ Se si imposta **Ripristino** su **On** per una foto a colori normale, la foto potrebbe non venire stampata correttamente.

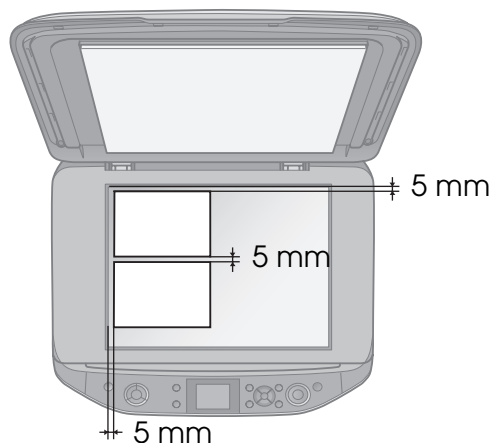
4. Premere nuovamente **OK**. Viene visualizzata l'anteprima della foto.
5. Selezionare il numero di copie.
6. Premere **Menu** e modificare le impostazioni (→ "Impostazioni di stampa per Ristampa/Riprist. foto" a pagina 43). Premere **OK**.
7. Premere **Start**.

Nota:

Se le estremità della copia risultano tagliate, spostare leggermente l'originale dall'angolo.

Copia di più foto

Collocare ciascuna foto orizzontalmente.

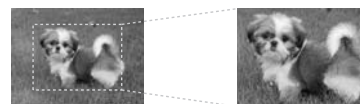


Nota:

- ❑ È possibile copiare contemporaneamente due foto di formato 10 × 15 cm (4 × 6 pollici). Se il bordo della foto risulta mancante dopo la stampa, provare a effettuare una copia alla volta.
- ❑ Spostare la foto 5 mm dal bordo del piano di lettura. Inoltre, quando si stampano due foto, posizionare ciascuna foto a una distanza minima di 5 mm l'una dall'altra.

- ❑ È possibile copiare foto di diversi formati contemporaneamente, a condizione che siano di formato superiore a 30 × 40 mm.

Ritaglio e ingrandimento di una foto

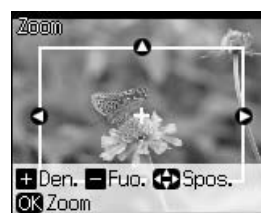


Quando si copia una foto, è possibile stampare solo il soggetto principale ritagliando il resto della foto.

1. Premere **Specialty Print**.
2. Vedere "Copia di foto" a pagina 12 e seguire i passaggi da 2 a 4.



3. Premere **Crop**. Viene visualizzata la schermata di ritaglio.



4. Utilizzare il seguente pulsante per impostare l'area da ritagliare.

Copies +, -	Modificare le dimensioni della cornice.
▲, ▼, ◀, ▶	Spostare la cornice.
Menu	Ruotare la cornice.

Nota:

Menu è disponibile solo nella modalità Scheda memoria.

5. Premere **OK** per confermare l'immagine ritagliata.

Nota:

Per regolare la posizione della cornice, premere **Back** per tornare alla schermata precedente.

- Una volta terminata la verifica dell'immagine ritagliata, premere **OK**.

Nota:

L'icona  viene visualizzata nell'immagine ritagliata.

- Selezionare il numero di copie.
- Premere **Menu** e modificare le impostazioni (→ "Impostazioni di stampa per Ristampa/Riprist. foto" a pagina 43). Premere **OK**.
- Premere **Start**.

Copia di documenti



- Premere **Copy**.



- Selezionare le impostazioni di copia (→ "Modalità Copia" a pagina 38).



- Selezionare **Colore** per copie a colori o **B/N** per copie in bianco e nero.
 - Selezionare il tipo di documento.
 - Selezionare un'opzione di layout.
 - Selezionare il numero di copie.
- Premere **Menu** per modificare le impostazioni (→ "Impostazioni di stampa per la modalità Copia" a pagina 39). Premere **OK**.

Suggerimento:

Quando si seleziona **Copia CD/DVD** come impostazione di **Layout**, provare prima a stampare una stampa di esempio su carta. Selezionare **Carta com.** come impostazione di **Tipo carta** e caricare carta comune.

- Premere **Start**.

Nota:

Se le estremità della copia risultano tagliate, spostare leggermente l'originale dall'angolo.

Stampa da una scheda di memoria

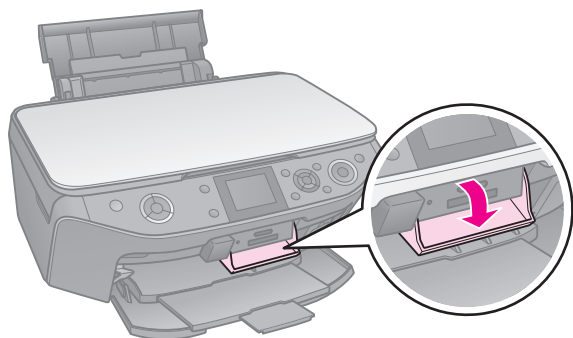
Gestione di una scheda di memoria

Inserimento di una scheda di memoria

Nota:

Se alla stampante è collegata una fotocamera digitale, scollegarla prima di inserire la scheda di memoria.

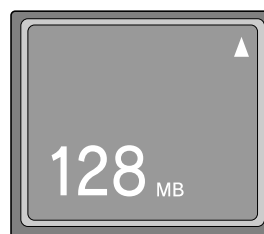
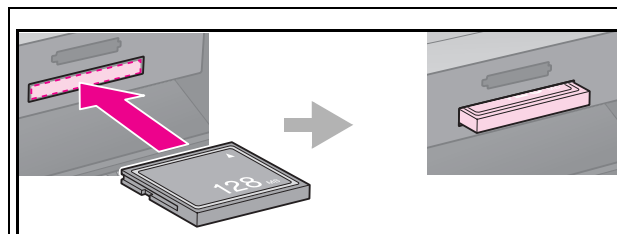
1. Aprire lo sportello degli alloggiamenti per schede di memoria.



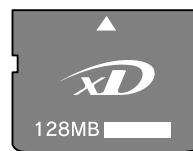
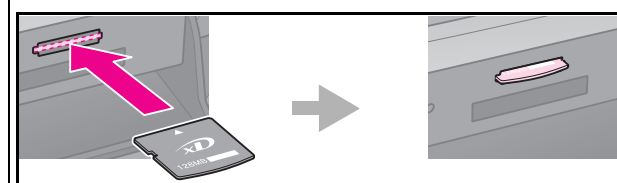
2. Assicurarsi che non vi siano schede negli alloggiamenti. Quindi, inserire la scheda di memoria.

⚠ Attenzione:

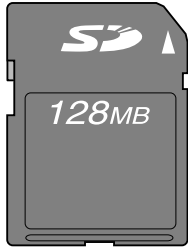
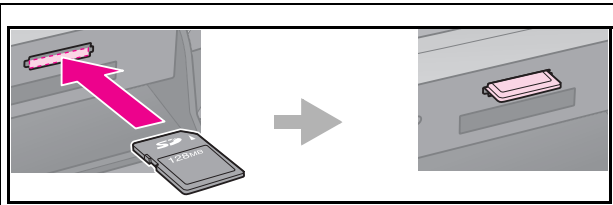
- Non inserire più di una scheda di memoria contemporaneamente.
- Non forzare la scheda di memoria nell'alloggiamento. Le schede di memoria non entrano fino a fine corsa.
- Controllare la direzione di inserimento della scheda e, se la scheda richiede un adattatore, collegare l'adattatore prima di inserire la scheda. In caso contrario, potrebbe risultare impossibile rimuovere la scheda dalla stampante.



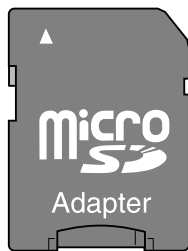
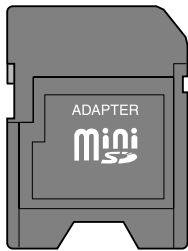
CompactFlash
Microdrive



xD-Picture Card
xD-Picture Card Tipo M
xD-Picture Card Tipo H



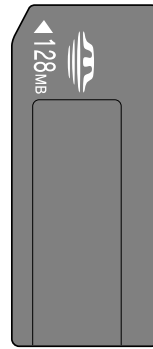
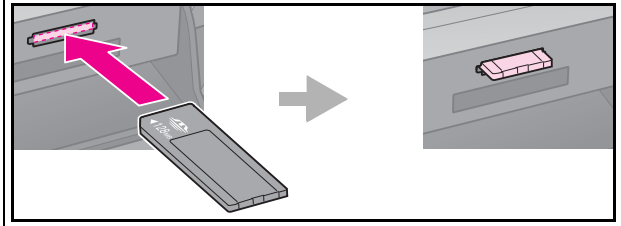
Scheda di memoria SD
Scheda di memoria SDHC
MultiMediaCard



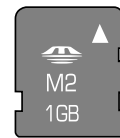
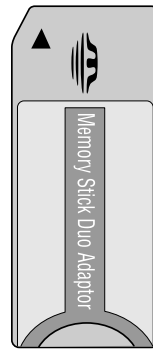
Scheda miniSD*
Scheda miniSDHC*

Scheda microSD*
Scheda microSDHC*

(* Si richiede un adattatore)



Memory Stick
Memory Stick PRO
MagicGate Memory Stick



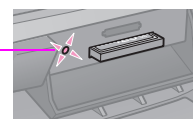
Memory Stick Duo*
Memory Stick PRO Duo*
MagicGate Memory Stick Duo*

Memory Stick Micro*

(* Si richiede un adattatore)

- Assicurarsi che la spia della scheda di memoria lampeggi e che rimanga accesa.

Spia della scheda di memoria



Rimozione della scheda di memoria

1. Assicurarsi che la spia della scheda di memoria non lampeggi.
2. Rimuovere la scheda di memoria facendo attenzione a non inclinarla.

Stampa di foto

1. Premere  **Memory Card**.




2. Selezionare una delle impostazioni nella tabella che segue per la visualizzazione e la stampa delle foto, quindi premere **OK**. Per selezionare le foto e impostare il numero di copie, seguire le istruzioni riportate di seguito.



Impostazione	Istruzioni
Visualizza e stampa	Selezionare una foto e impostare il numero di copie.
Stampa ogni foto	Impostare il numero di copie per tutte le foto. Se si desidera impostare il numero di copie per ciascuna singola foto, premere OK e quindi impostare il numero di copie.


Impostazione	Istruzioni
Stampa per data	Selezionare la data e premere ▶ per inserire un segno di spunta, quindi premere OK . Se si desidera impostare il numero di copie per tutte le foto, è sufficiente impostare il numero delle copie. Se si desidera impostare il numero di copie per ciascuna singola foto, premere OK e quindi impostare il numero di copie.
Stampa indice	Vedere "Selezione e stampa di foto con un foglio dei provini" a pagina 19.
Presentaz.	La stampante visualizza in sequenza le foto contenute nella scheda di memoria. Una volta individuata la foto da stampare, premere OK e impostare il numero di copie. Se si desidera stampare altre foto, selezionare la foto da stampare. Quindi, impostare il numero di copie.
Salva su scheda	Vedere "Scansione di foto/documenti" a pagina 25.

3. Premere  **Menu** e modificare le impostazioni (**▶** "Impostazioni di stampa per la modalità Scheda memoria" a pagina 40). Quindi, premere **OK**.

4. Premere  **Start**.

Suggerimento:

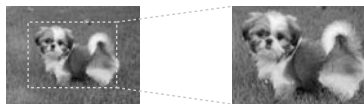
Quando si stampa un foglio di adesivi Photo Stickers, se l'immagine stampata non è centrata sul foglio degli adesivi, è possibile regolare la posizione di stampa tramite la procedura che segue.

1. Premere .
2. Selezionare **Posizione stampa CD/Ades.**, quindi premere **OK**.
3. Selezionare **Adesivi**, quindi premere **▶**.
4. Selezionare lo spostamento (in millimetri) per la posizione di stampa.
5. Premere **OK**. Quindi, provare a stampare di nuovo.

Nota:

Questa stampante mantiene le impostazioni anche dopo lo spegnimento.

Ritaglio e ingrandimento di una foto



1. Premere **Memory Card**.
2. Selezionare **Visualizza e stampa**, quindi premere **OK**.
3. Selezionare la foto da ritagliare.
4. Premere **□**.
5. Vedere "Ritaglio e ingrandimento di una foto" a pagina 13 e seguire i passaggi da 4 a 7.
6. Premere **Menu** e modificare le impostazioni (➔ "Impostazioni di stampa per la modalità Scheda memoria" a pagina 40). Premere **OK**.
7. Premere **Start**.

Stampa con cornici creative



È possibile aggiungere cornici colorate alle foto.

1. Scegliere le cornici P.I.F. dal CD del software fornito con la stampante e utilizzare EPSON PRINT Image Framer Tool per salvarle su una scheda di memoria. Per informazioni dettagliate, consultare la Guida in linea.

Nota:

A seconda del paese, EPSON PRINT Image Framer Tool e le cornici P.I.F. potrebbero non essere inclusi nel CD del software.

2. Caricare la carta appropriata alle dimensioni della cornice (➔ pagina 8).
3. Inserire la scheda di memoria contenente le foto e le cornici P.I.F. (➔ pagina 15).
4. Se si desidera stampare le foto utilizzando le cornici P.I.F. già assegnate, premere **OK**.

Se si desidera selezionare le cornici P.I.F. sulla scheda di memoria, premere **Back**. Quindi, selezionare la foto tramite l'opzione **Visualizza e stampa** e selezionare la cornice P.I.F. come impostazione di **Layout** (➔ "Stampa di foto" a pagina 17).

5. Selezionare la foto e la cornice P.I.F. e quindi premere **OK**.

Nota:

- Premere di nuovo **OK** per controllare l'aspetto delle foto nella cornice.
- Le cornici P.I.F. sono già state assegnate alle foto, pertanto non è possibile modificarle.

6. Selezionare il numero di copie.
7. Premere **Menu** e modificare le impostazioni (➔ "Impostazioni di stampa per la modalità Scheda memoria" a pagina 40). Premere **OK**.
8. Premere **Start**.

Stampa con impostazioni DPOF

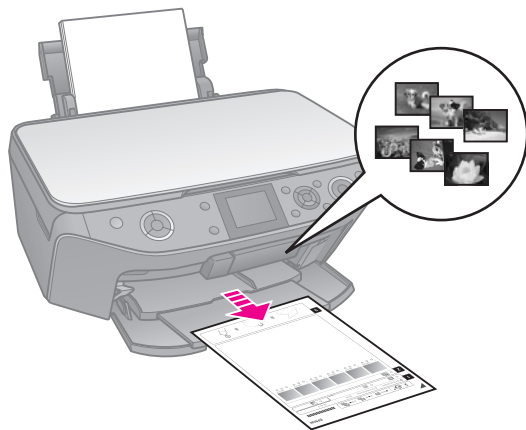
Se la fotocamera in uso supporta il formato DPOF, è possibile utilizzarla per preselezionare le foto e il numero di copie da stampare mentre la scheda di memoria è ancora inserita nella fotocamera. Per informazioni dettagliate, consultare il manuale della fotocamera.

1. Inserire una scheda di memoria che contiene i dati DPOF (➔ pagina 15).
2. Premere **OK**.
3. Premere **Menu** e modificare le impostazioni (➔ "Impostazioni di stampa per la modalità Scheda memoria" a pagina 40). Premere **OK**.
4. Premere **Start**.

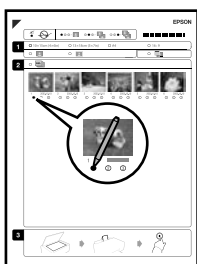
Selezione e stampa di foto con un foglio dei provini

È possibile utilizzare un foglio dei provini per selezionare le foto da stampare.

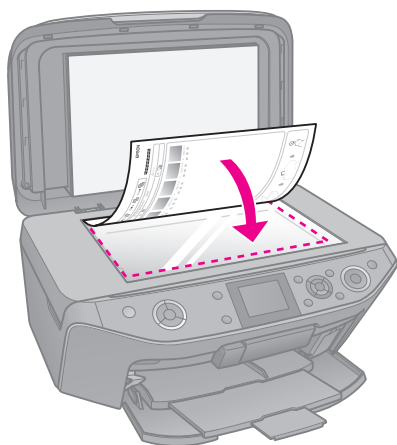
Stampa di un foglio dei provini



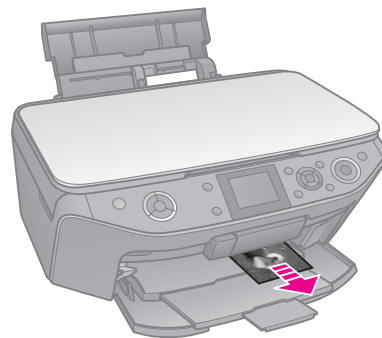
Selezione delle foto sul foglio dei provini



Scansione del foglio dei provini



Stampa delle foto selezionate



1. Stampa di un foglio dei provini

1. Caricare diversi fogli di carta comune formato A4 (➔ pagina 8).
2. Premere **Memory Card**.



3. Selezionare **Stampa indice**, quindi premere **OK**.



4. Assicurarsi che sia selezionato **Stampa indice**.
5. Selezionare l'intervallo di foto. Premere **OK**.

Intervallo	Descrizione
Ogni foto	Stampa tutte le foto memorizzate nella scheda di memoria.
Ultime 30	Stampa 30, 60 o 90 foto a partire dalla più recente in ordine di nome file.
Ultime 60	
Ultime 90	

6. Premere **Start**.

Nota:

Assicurarsi che il contrassegno a triangolo nell'angolo superiore sinistro del foglio dei provini sia stampato correttamente. Se il foglio dei provini non è stampato correttamente, la stampante non può effettuare la scansione.

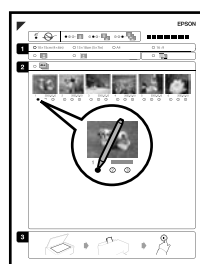
2. Selezione delle foto sul foglio dei provini


Sul foglio dei provini, utilizzare una matita o una penna di colore scuro per riempire i cerchietti ed effettuare le selezioni.

Corretto: ●

NON

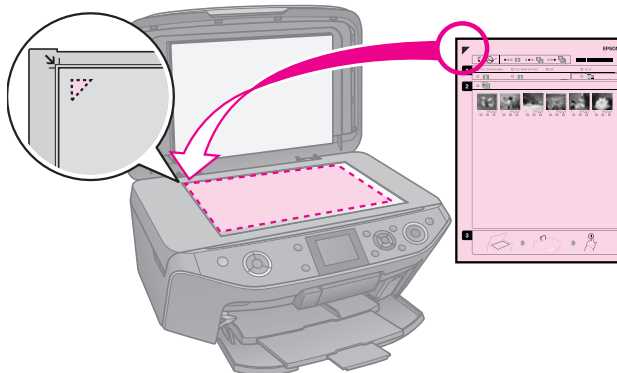
corretto: ○



1. Nella sezione 1, selezionare il formato carta (➔ pagina 7).
2. Selezionare l'opzione di stampa delle foto con o senza margini.
3. Riempire l'ovale  per includere il contrassegno opzionale per la data.
4. Nella sezione 2, selezionare **All** (Tutto) per stampare una copia di ogni foto oppure immettere il numero sotto ciascuna foto per selezionare 1, 2 o 3 copie.

3. Scansione del foglio di indice e stampa della foto selezionate


1. Posizionare il foglio dei provini rivolto verso il basso sul piano di lettura, in modo che la parte superiore del foglio risulti allineata al bordo sinistro del piano di lettura.



2. Chiudere il coperchio documenti.
3. Caricare della carta fotografica del formato selezionato nel foglio dei provini (➔ pagina 8).

Nota:

Assicurarsi di utilizzare Ultra Glossy Photo Paper (Carta fotografica Ultralucida), Premium Glossy Photo Paper (Carta fotografica lucida Premium) o Premium Semigloss Photo Paper (Carta fotografica semilucida Premium).

4. Sul display LCD, assicurarsi che sia selezionata l'opzione **Stampa foto da foglio indice**, quindi premere il pulsante  **Start**.

Nota:

Se si dispone di più fogli di provini, attendere ogni volta il completamento della stampa. Quindi, ripetere i passaggi riportati sopra per acquisire e stampare da ciascun foglio aggiuntivo.

Stampa su un CD/DVD

Definizione di impostazioni e stampa

1. Premere  **Specialty Print**.



2. Selezionare **Stampa CD/DVD**, quindi premere **OK**.



3. Premere **Menu** e modificare le impostazioni (➔ "Impostazioni di stampa per Stampa CD/DVD" a pagina 44). Premere **OK**.

Suggerimento:

Se si desidera stampare prima un esempio su carta, selezionare **Carta com.** come impostazione di **Tipo carta**.

4. Selezionare una foto e impostare il numero di copie.

Nota:

Quando si selezionano foto per l'impostazione di layout **4-up**, **8-up** o **12-up**, non risulta necessario selezionare il numero massimo di foto. Le aree non utilizzate del layout verranno lasciate vuote.

5. Premere **Start**.

Regolazione dell'area di stampa

Regolazione del diametro

1. Premere **Specialty Print**.
2. Selezionare **Stampa CD/DVD**, quindi premere **OK**.
3. Premere **Menu**.
4. Selezionare **CD Int/Est**, quindi premere **▶**.
5. Impostare il diametro interno (Interno) e il diametro esterno (Esterno), con intervalli di 1 mm.

Interno	Da 18 a 46 mm
Esterno	Da 114 a 120 mm

Nota:

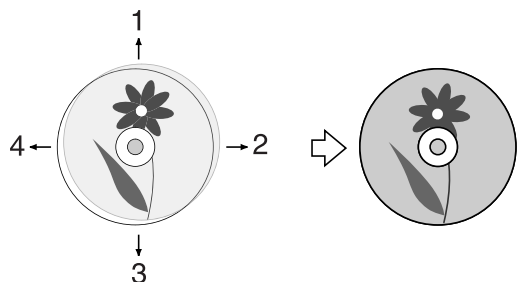
Se si sta stampando nelle seguenti aree del disco, il disco o il vassoio per CD/DVD potrebbero macchiarsi di inchiostro.

Area centrale interna	Da 18 a 42 mm
Area periferica esterna	Da 117 a 120 mm

6. Premere **OK**, quindi provare a stampare di nuovo.

Regolazione della posizione di stampa

1. Premere **⌵**.
2. Selezionare **Posizione stampa CD/Ades.**, quindi premere **OK**.
3. Selezionare **CD/DVD**, quindi premere **▶**.
4. Selezionare lo spostamento (in millimetri) per la posizione di stampa.



Regolazione	Descrizione
1. Su 3. Giù	Sposta la posizione di stampa del CD/DVD verso l'alto o verso il basso. È possibile spostare la posizione di stampa con incrementi di 0,1 mm, in un intervallo compreso tra 0 e 2 mm.
2. Destra 4. Sinistra	Sposta la posizione di stampa del CD/DVD verso sinistra o verso destra. È possibile spostare la posizione di stampa con incrementi di 0,1 mm, in un intervallo compreso tra 0 e 2 mm.

5. Premere **OK**, quindi provare a stampare di nuovo.

Nota:

Questa stampante mantiene le impostazioni anche dopo lo spegnimento.

Stampa di una custodia per CD/DVD

1. Caricare carta formato A4.
2. Premere **Specialty Print**.



3. Selezionare **Stampa CD/DVD**, quindi premere **OK**.



4. Premere **Menu**.
5. Selezionare **Custodia CD** come impostazione di **Supporto** e modificare le impostazioni (**▶** "Impostazioni di stampa per Stampa CD/DVD" a pagina 44). Premere **OK**.
6. Selezionare una foto e impostare il numero di copie.
7. Premere **Start**.

Stampa da una periferica esterna

È possibile stampare le foto da una periferica esterna, quale una fotocamera digitale, un telefono cellulare o una periferica di archiviazione USB, direttamente tramite un cavo USB.

Suggerimento:

Per informazioni dettagliate sulla stampante con l'adattatore di stampa fotografica BLUETOOTH opzionale, vedere la *Guida utente* in linea.

Da una periferica di archiviazione

Nota:

- Non tutte le periferiche USB sono supportate. Per informazioni dettagliate, contattare l'assistenza clienti di zona.
 - Potrebbe non essere possibile stampare le foto nella periferica di archiviazione salvate utilizzando un prodotto diverso da questa stampante.
1. Collegare la periferica alla stampante (➔ "Utilizzo di una periferica di archiviazione esterna" a pagina 25).
 2. Rimuovere eventuali schede di memoria dalla stampante.
 3. Quando viene visualizzata questa schermata, selezionare la cartella dalla quale stampare, quindi premere **OK**.



4. Effettuare gli stessi passaggi necessari per la stampa da scheda di memoria (➔ "Stampa di foto" a pagina 17).

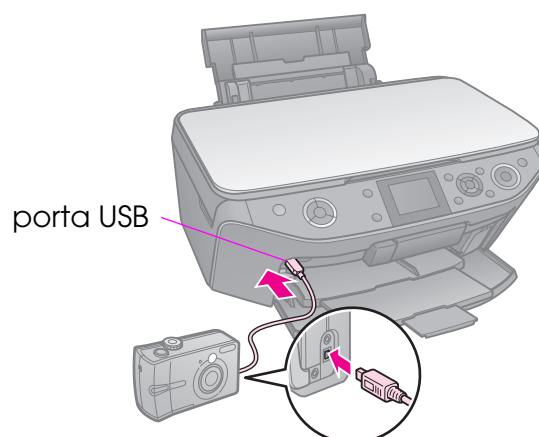
Utilizzo di PictBridge o USB DIRECT-PRINT

PictBridge e USB DIRECT-PRINT consentono di stampare le foto collegando la fotocamera digitale direttamente alla stampante.

Verificare che la fotocamera e le foto soddisfino i seguenti requisiti.

Compatibilità	PictBridge o USB DIRECT-PRINT
Formato file	JPEG
Dimensioni immagine	Da 80 × 80 pixel a 9200 × 9200 pixel

1. Assicurarsi che la stampante non stia stampando dal computer.
2. Rimuovere eventuali schede di memoria dalla stampante.
3. Premere **?**.
4. Selezionare **PictBridge**, quindi premere **OK**.
5. Selezionare le impostazioni di stampa (➔ "Impostazioni di stampa per la modalità Scheda memoria" a pagina 40). Premere **OK**.
6. Collegare il cavo USB dalla fotocamera alla porta USB sulla parte anteriore della stampante.



7. Assicurarsi che la fotocamera sia accesa e utilizzarla per selezionare le foto, regolare tutte le impostazioni necessarie e stampare le foto. Per informazioni dettagliate, consultare il manuale della fotocamera.

Nota:

- A seconda delle impostazioni di questa stampante e della fotocamera, è possibile che alcune combinazioni di tipo e formato carta e layout non siano supportate.
- È possibile che alcune impostazioni della fotocamera digitale non trovino riscontro nella stampa.

Salvataggio dei dati

È possibile salvare direttamente le scansioni di foto o documenti su una scheda di memoria in formato JPEG o PDF. È inoltre possibile salvare foto dalla scheda di memoria direttamente su una periferica di archiviazione esterna tramite un cavo USB.

Scansione di foto/documenti

1. Premere  **Memory Card**.



2. Selezionare **Salva su scheda**, quindi premere **OK**.



3. Selezionare le impostazioni che seguono.

Impostazione	Descrizione
Formato	Selezionare JPEG o PDF .
Area scans.	Se i colori dei bordi delle foto sono chiari, selezionare Area max . In caso contrario, selezionare Taglio auto .
Originale	Selezionare il tipo di originale posizionato sul piano di lettura.
Qualità	Selezionare la qualità dei documenti acquisiti.

4. Premere **OK**. Il documento viene acquisito e salvato nella cartella **EPSCAN** della scheda di memoria.

Al termine della scansione, viene visualizzata una schermata di conferma. Prendere nota del nome assegnato all'immagine e alla sua posizione nella scheda.

Attenzione:

- Non aprire mai l'unità scanner durante la scansione, in quanto si potrebbe danneggiare la stampante.
- Non rimuovere la scheda di memoria o spegnere la stampante mentre la spia della scheda di memoria lampeggia, in quanto possono verificarsi perdite di dati.

Nota:

Se le estremità della foto risultano tagliate, spostare leggermente l'originale dall'angolo.

Utilizzo di una periferica di archiviazione esterna

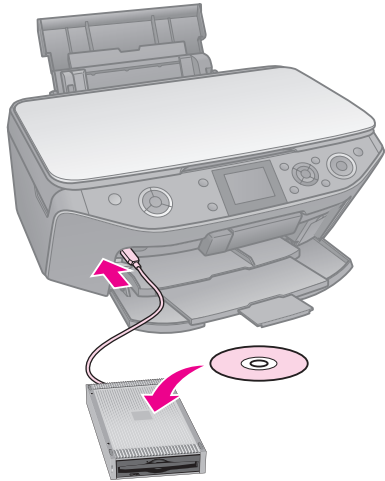
È possibile copiare le foto dalla scheda di memoria su una periferica di archiviazione esterna, come ad esempio un'unità Zip, CD-R/RW registrabile (con connessione USB), magneto-ottica o memoria flash USB.

Nota:

Non tutte le periferiche USB sono supportate. Per informazioni dettagliate, contattare l'assistenza clienti di zona.

1. Se la stampante è collegata al computer, scollegare il cavo USB o spegnere il computer.

2. Collegare il cavo USB dalla periferica di archiviazione alla porta USB sulla parte anteriore della stampante. (Se si sta utilizzando una penna USB, collegarla direttamente.) Quindi, inserire il supporto nella periferica di archiviazione.



3. Premere **⏏**.
4. Selezionare **Backup scheda**, quindi premere **OK**.
5. Selezionare **Backup scheda**, quindi premere **OK**.
6. Seguire le istruzioni visualizzate sul display LCD.

Nota:

Quando si esegue il backup delle foto su un CD-R/RW, la stampante crea una cartella per ciascuna sessione di backup. È possibile archiviare più sessioni di backup su un CD-R/RW.

Sostituzione delle cartucce di inchiostro

Precauzioni

■ Avvertenza:

Se l'inchiostro dovesse venire a contatto con le mani, lavarle accuratamente con acqua e sapone. Se dovesse venire a contatto con gli occhi, sciacquarli immediatamente con acqua. Se permangono problemi alla vista o uno stato di malessere, rivolgersi immediatamente a un medico.

- Non spostare mai la testina di stampa manualmente.
- Quando una cartuccia d'inchiostro è esaurita, non è possibile continuare a stampare anche se le altre cartucce contengono ancora dell'inchiostro.
- Lasciare la cartuccia esaurita installata fino a quando non è disponibile una cartuccia di ricambio. In caso contrario, l'inchiostro ancora presente negli ugelli della testina di stampa potrebbe essiccarsi.
- Ogni qual volta si inserisce la cartuccia viene consumata una piccola quantità d'inchiostro, in quanto la stampante esegue un controllo di affidabilità della cartuccia.
- Per ottenere la massima efficienza dall'inchiostro, rimuovere una cartuccia solo quando si è pronti per la sua sostituzione. Le cartucce d'inchiostro con stato di inchiostro scarso non possono essere utilizzate se reinserite.
- Epson raccomanda l'uso di cartucce d'inchiostro originali Epson. L'uso di inchiostro non originale potrebbe provocare danni non coperti dalle condizioni di garanzia Epson e, in determinate circostanze, potrebbe causare un funzionamento imprevedibile della stampante. Epson non garantisce la qualità o l'affidabilità di inchiostro non originale. Le informazioni sullo stato della cartuccia d'inchiostro potrebbero non venire visualizzate quando si utilizza inchiostro non originale.

Rimozione e installazione delle cartucce d'inchiostro

Prima di iniziare, assicurarsi di disporre di una cartuccia d'inchiostro nuova. Una volta che si inizia la procedura di sostituzione di una cartuccia, è necessario completare tutti i passaggi in un'unica sessione.

Nota:

- ❑ Non aprire la confezione della cartuccia di inchiostro fino a quando non si è pronti per la sua installazione nella stampante. La cartuccia viene fornita in confezione sottovuoto per preservarne l'affidabilità.
- ❑ Assicurarsi che il vassoio anteriore sia nella posizione carta (posizione inferiore) (➔ pagina 8).

1. Effettuare quanto segue:

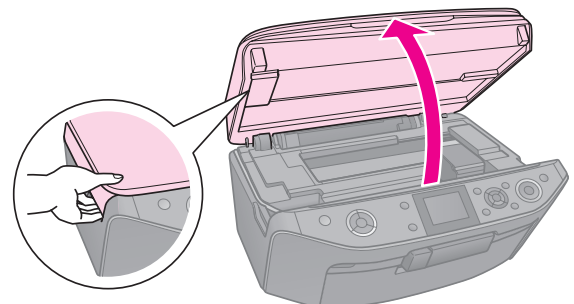
■ Se una cartuccia d'inchiostro è esaurita:

Sul display LCD, individuare la cartuccia da sostituire, quindi premere **OK**.

■ Se una cartuccia d'inchiostro non è esaurita:

Premere **↻**. Selezionare **Manutenzione** e premere **OK**. Selezionare **Cambia cartuccia** e premere **OK**.

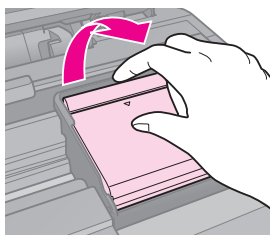
2. Sollevare l'unità scanner.



■ Attenzione:

Non sollevare l'unità scanner con il coperchio documenti aperto.

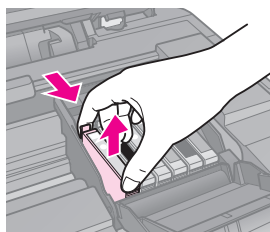
3. Aprire il coperchio delle cartucce.



⚠ Attenzione:

Non tentare di aprire il coperchio delle cartucce mentre la testina di stampa è in movimento. Attendere che la testina di stampa si arresti nella posizione di sostituzione.

4. Premere la linguetta e sollevarla verso l'alto.



⚠ Attenzione:

Non ricaricare le cartucce d'inchiostro. Prodotti di altre marche potrebbero provocare danni alla stampante non coperti dalle condizioni di garanzia Epson e, in determinate circostanze, potrebbero causare un funzionamento imprevedibile della stampante.

Nota:

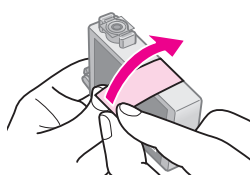
Se risulta difficile rimuovere la cartuccia, sollevarla applicando una forza maggiore fino a farla fuoriuscire.

5. Rimuovere la nuova cartuccia di inchiostro dalla confezione.

⚠ Attenzione:

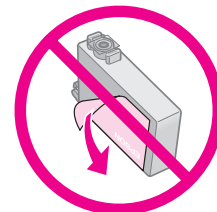
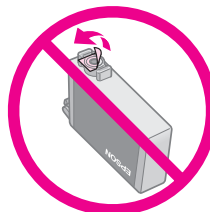
- ❑ Fare attenzione a non rompere i fermi sul lato della cartuccia durante la rimozione dalla confezione.
- ❑ Non toccare il chip verde sul lato della cartuccia. Ciò può causare danni alla cartuccia d'inchiostro.

6. Rimuovere il nastro giallo.



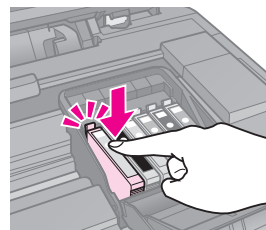
⚠ Attenzione:

- ❑ È necessario rimuovere il nastro giallo dalla cartuccia prima di installarla; in caso contrario, la qualità di stampa potrebbe diminuire o potrebbe risultare impossibile effettuare la stampa.
- ❑ Non rimuovere il sigillo.



- ❑ Assicurarsi di installare sempre una nuova cartuccia di inchiostro immediatamente dopo la rimozione di quella esaurita. Se una cartuccia di inchiostro non è installata in modo corretto, la testina di stampa potrebbe seccarsi, rendendo impossibile la stampa.

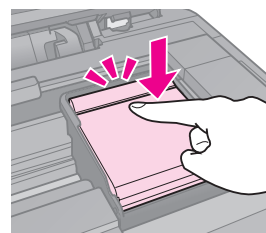
7. Collocare la nuova cartuccia d'inchiostro nel supporto per cartuccia e premerla verso il basso finché non scatta in posizione.



8. Chiudere il coperchio delle cartucce e premerlo finché non scatta in posizione.

⚠ Attenzione:

Se risulta difficile chiudere il coperchio, assicurarsi che tutte le cartucce siano inserite correttamente in sede. Spingere verso il basso ciascuna cartuccia finché non scatta in posizione. Non tentare di chiudere con forza il coperchio.



9. Chiudere l'unità scanner.

10. Premere **OK**.

Il sistema di erogazione dell'inchiostro avvia il caricamento.

⚠ Attenzione:

- ❑ Non spegnere la stampante durante il caricamento dell'inchiostro, al fine di evitare di sprecare inchiostro.
- ❑ Non inserire il vassoio CD/DVD fino a quando il caricamento dell'inchiostro non è completato.

Nota:

- ❑ Se è stato necessario sostituire una cartuccia di inchiostro durante la copia, al fine di assicurare la qualità della copia dopo il caricamento dell'inchiostro, annullare il lavoro in fase di copia e riavviare la copia da Posizionamento degli originali sul piano di lettura.
- ❑ Se sul display LCD viene ancora visualizzato un messaggio che sollecita la sostituzione di una cartuccia, le cartucce di inchiostro potrebbero non essere installate in modo corretto. Premere di nuovo **OK**, quindi spingere la cartuccia verso il basso fino a farla scattare in posizione.

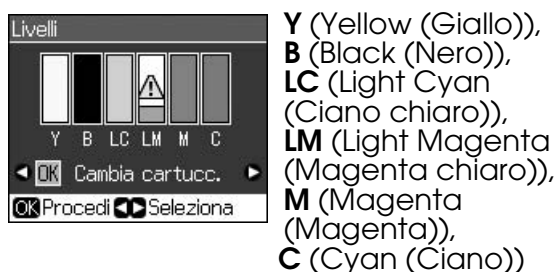
Manutenzione

Verifica dello stato della cartuccia d'inchiostro

È possibile verificare quale cartuccia è in esaurimento.

1. Premere **⏏**.
2. Selezionare **Livelli**, quindi premere **OK**.

Viene visualizzata una grafica che mostra lo stato delle cartucce d'inchiostro:



Quando l'inchiostro è in esaurimento, viene visualizzato **⚠**.

3. Premere **⏪ Back** per tornare alla schermata precedente.

Nota:

Epson non garantisce la qualità o l'affidabilità di inchiostro non originale. Se vengono installate cartucce d'inchiostro non originali, lo stato della cartuccia potrebbe non venire visualizzato.

Controllo e pulizia della testina di stampa

Se le stampe risultano inaspettatamente chiare o sbiadite o se si notano delle strisce chiare o scure nella pagina, potrebbe essere necessario pulire la testina di stampa.

Nota:

Assicurarsi che il vassoio anteriore sia nella posizione carta (posizione inferiore).

Suggerimento:

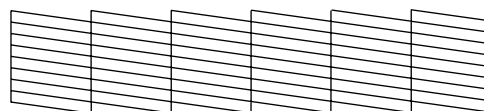
Per mantenere un'elevata qualità di stampa, Epson consiglia di stampare alcune pagine su base periodica.

Controllo della testina di stampa

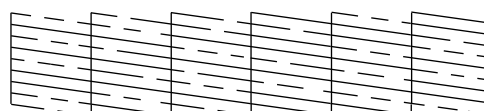
È possibile stampare un motivo di controllo degli ugelli per verificare eventuali ostruzioni degli ugelli della testina di stampa o per osservare i risultati dopo la pulizia della testina di stampa.

1. Caricare della carta comune formato A4 (➔ pagina 8).
2. Premere **⏏**. (Se si è appena terminata la pulizia della testina di stampa, è possibile avviare il controllo degli ugelli premendo **⬠ Start**.)
3. Selezionare **Manutenzione** e premere **OK**.
4. Selezionare **Controllo ugelli** e quindi premere **OK**.
5. Premere **⬠ Start**.
6. Esaminare la stampa del motivo di controllo degli ugelli.

- Se l'aspetto della stampa è simile a quanto riportato sotto, la testina di stampa non necessita ancora di pulizia. Premere **OK** per tornare al menu principale.



- Se nella stampa si notano spazi vuoti come quanto sotto riportato, pulire la testina di stampa come descritto nella sezione successiva.



Pulizia della testina di stampa

Per pulire la testina di stampa in modo che possa distribuire l'inchiostro correttamente, effettuare i passaggi che seguono. Prima di pulire la testina di stampa, eseguire un controllo degli ugelli per verificare l'effettiva necessità della pulizia (➔ "Controllo della testina di stampa" a pagina 30).

Nota:

- ❑ La pulizia della testina di stampa consuma inchiostro; pertanto, eseguirla soltanto se la qualità di stampa peggiora.
- ❑ Quando l'inchiostro è in via di esaurimento, potrebbe non risultare possibile pulire la testina di stampa. Quando l'inchiostro è esaurito, non risulta possibile pulire la testina di stampa. Sostituire innanzitutto la cartuccia d'inchiostro appropriata (➔ "Rimozione e installazione delle cartucce d'inchiostro" a pagina 27).

1. Premere **⏏**. (Se si è appena terminato di controllare la testina di stampa, è possibile avviarne la pulizia premendo **◇ Start**; quindi, andare al passaggio 5.)
2. Selezionare **Manutenzione** e premere **OK**.
3. Selezionare **Pulizia testine**, quindi premere **OK**.
4. Premere **◇ Start**.

La stampante avvia la pulizia della testina di stampa. Seguire il messaggio visualizzato sul display LCD.

⚠ Attenzione:

Non spegnere mai la stampante mentre è in corso la pulizia della testina. Ciò potrebbe danneggiarlo.

5. Terminata l'operazione di pulizia, sul display LCD viene visualizzato un messaggio. Premere **◇ Start** per stampare un motivo di controllo degli ugelli e verificare i risultati (➔ "Controllo della testina di stampa" a pagina 30).

Se ancora sono presenti degli spazi vuoti oppure il motivo di prova appare sbiadito, eseguire un altro ciclo di pulizia e controllare nuovamente gli ugelli.

Nota:

Se non si riscontra alcun miglioramento dopo aver pulito la testina di stampa circa quattro volte, spegnere la stampante e lasciarla a riposo per almeno sei ore. Ciò consente di ammorbidire l'eventuale inchiostro essiccato. Quindi, provare nuovamente a pulire la testina di stampa. Se la qualità di stampa ancora non migliora, una delle cartucce d'inchiostro potrebbe essere vecchia o danneggiata e deve essere sostituita (➔ "Rimozione e installazione delle cartucce d'inchiostro" a pagina 27).

Allineamento della testina di stampa

Se le stampe presentano righe verticali non allineate o si riscontrano strisce orizzontali, potrebbe essere possibile risolvere il problema allineando la testina di stampa.

Nota:

Assicurarsi che il vassoio anteriore sia nella posizione carta (posizione inferiore).

1. Caricare della carta comune formato A4 (➔ pagina 8).
2. Premere **⌵**.
3. Selezionare **Manutenzione** e premere **OK**.
4. Selezionare **All. Test.**, quindi premere **OK**.
5. Premere **◊ Start**. Vengono stampate quattro righe di motivi di allineamento.
6. Osservare il motivo #1 e individuare il riquadro stampato in modo più uniforme, privo di strisce o righe evidenti.
7. Selezionare il numero corrispondente al motivo, quindi premere **OK**.



8. Immettere i numeri degli altri motivi nello stesso modo.
9. Una volta terminato, premere **OK**; verrà visualizzato un messaggio indicante il completamento dell'allineamento.

Risoluzione dei problemi

Per istruzioni sull'uso della stampante con un computer, vedere la *Guida utente* in linea.

Messaggi di errore

Messaggi di errore	Soluzione
Errore stampante. Spegnerla stampante e premere On per riaccenderla. Vedere la documentazione.	Assicurarsi che nella stampante non sia rimasta della carta. Se il messaggio di errore persiste, contattare il rivenditore.
Errore scanner. Vedere la documentazione.	Spegnerla stampante e riaccenderla. Se il messaggio di errore persiste, contattare il rivenditore.
Tampone di inchiostro di scarico saturo. Contattare il rivenditore per la sostituzione.	Per sostituire il tampone di inchiostro, rivolgersi al rivenditore.
Impossibile riconoscere le cartucce.	Verificare che le cartucce siano installate correttamente. (➔ "Rimozione e installazione delle cartucce d'inchiostro" a pagina 27). Quindi, riprovare.
Documento troppo complesso per stampa con Bluetooth.	Vedere la documentazione del dispositivo trasmittente.
Errore dati. Impossibile stampare il documento.	Vedere la documentazione del dispositivo trasmittente. (Causa: I dati non sono disponibili a causa del funzionamento difettoso del dispositivo.)

Messaggi di errore	Soluzione
Errore dati. Il documento potrebbe non venire stampato correttamente.	Vedere la documentazione del dispositivo trasmittente. (Causa: una parte dei dati è danneggiata o non può essere inserita nel buffer di memoria.)
Impossibile riconoscere la periferica.	Assicurarsi che la scheda di memoria sia inserita correttamente. Se è stata collegata una periferica di archiviazione USB, assicurarsi che il disco di archiviazione sia stato inserito correttamente.
Impossibile riconoscere la scheda o il disco.	Verificare il corretto inserimento della scheda di memoria o del disco di archiviazione. Se l'inserimento è stato effettuato in modo corretto, verificare eventuali problemi con la scheda o il disco, quindi riprovare.
Errore di backup Codice errore xxxxxxx	Si è verificato un errore e il backup è stato annullato. Prendere nota del codice dell'errore e contattare il rivenditore.
Errore durante la formattazione. Formattazione annullata.	Ripetere la procedura. Se l'errore persiste, potrebbe esserci un problema con la scheda di memoria o il disco di archiviazione.
Errore durante il salvataggio. Salvataggio annullato.	Controllare la scheda o il disco e riprovare.

Messaggi di errore	Soluzione
Impossibile creare una cartella nella scheda o nel disco. Operazione annullata.	Inserire una scheda di memoria o un disco di archiviazione diverso e riprovare.

Problemi e soluzioni

Problemi di impostazione

Il display LCD e la spia della modalità si accendono brevemente e quindi si spengono.

- La tensione della stampante potrebbe non corrispondere a quella della presa elettrica. Spegnerla e scollegarla immediatamente. Quindi, controllare le etichette poste sul retro della stampante.

⚠ Attenzione

Se la tensione non corrisponde a quella della presa, **NON RICOLLEGARE LA STAMPANTE**. Contattare il rivenditore.

La stampante emette rumori meccanici all'accensione.

- Accertarsi che la testina di stampa non sia bloccata dal nastro di protezione.

Dopo aver rilasciato la testina di stampa, spegnere, attendere qualche istante e quindi riaccendere.

La stampante emette rumori meccanici dopo l'installazione delle cartucce d'inchiostro.

- Quando si installano le cartucce d'inchiostro, è necessario caricare il sistema di erogazione dell'inchiostro. Attendere il termine di questa operazione, rilevabile dalla scomparsa dal display LCD del messaggio di caricamento in corso, quindi spegnere la stampante. Se lo spegnimento viene anticipato, alla successiva riaccensione verrà caricato ulteriore inchiostro.

- Assicurarsi che le cartucce d'inchiostro siano alloggiare in modo saldo e che non sia rimasto alcun materiale di imballaggio nella stampante. Aprire il coperchio dello stampante e spingere le cartucce verso il basso fino a farle scattare in posizione. Spegnerla, attendere qualche istante, quindi riaccenderla.

Non viene visualizzata la schermata che richiede di riavviare il computer al termine dell'installazione del software.

- Il software non è stato installato correttamente. Espellere e reinserire il CD del software, quindi installare nuovamente il software.

Le voci sul display LCD non vengono visualizzate nella lingua desiderata.

- Selezionare la lingua desiderata dal menu Impostazione del display LCD.

Problemi di stampa e di copia

Il display LCD è spento.

- Accertarsi che la stampante sia accesa.
- Spegnerla e accertarsi che il cavo di alimentazione sia collegato saldamente.
- Assicurarsi che la presa elettrica funzioni e che non sia controllata da un interruttore o da un timer.

La stampante emette suoni di stampa, ma non vengono eseguite le stampe.

- Potrebbe essere necessaria una pulizia degli ugelli della testina di stampa (➔ "Pulizia della testina di stampa" a pagina 31).
- Accertarsi che la stampante sia appoggiata su una superficie piana e stabile.

I margini non sono corretti.

- Assicurarsi che l'originale sia posizionato nell'angolo superiore sinistro del piano di lettura.
- Se le estremità della copia risultano tagliate, spostare leggermente l'originale dall'angolo.
- Accertarsi che le impostazioni del formato carta siano corrette per la carta caricata.

- Assicurarsi che la carta venga caricata inserendola dal lato corto e completamente verso destra, con la guida laterale sinistra leggermente contro la carta (➔ “Caricamento della carta” a pagina 8).
- Non caricare della carta oltre la freccia ≙ situata all'interno della guida laterale sinistra (➔ “Caricamento della carta” a pagina 8).
- Selezionare **Reale** anziché **Adatta Pagina** o regolare le impostazioni di **Zoom**.
- Modificare l'impostazione di **Espansione** per regolare la quantità di immagine che si estende oltre il formato della carta durante la stampa senza margini.

Vengono stampate delle pagine vuote.

- Potrebbe essere necessaria una pulizia degli ugelli della testina di stampa (➔ “Pulizia della testina di stampa” a pagina 31).

Problemi di alimentazione carta

La carta non viene alimentata in modo corretto o si inceppa.

- Se la carta non viene alimentata, rimuoverla dall'alimentatore. Smazzare la carta, caricarla contro il lato destro e far scorrere la guida laterale sinistra contro la carta (ma senza premere eccessivamente).
- Non caricare della carta oltre la freccia ≙ situata all'interno della guida laterale sinistra (➔ “Caricamento della carta” a pagina 8).
- Se la carta è bloccata all'interno della stampante, premere **On** per spegnerla. Aprire l'unità scanner e rimuovere tutta la carta rimasta all'interno, inclusi eventuali pezzettini strappati. Chiudere l'unità scanner. Se rimane della carta vicino all'alimentatore, estrarla delicatamente. Quindi, riaccendere la stampante e caricare attentamente la carta.
- Se la carta si inceppa frequentemente, assicurarsi che la guida laterale sinistra non preme eccessivamente contro la carta. Provare a caricare un numero inferiore di fogli di carta.

- Assicurarsi di non utilizzare carta con fori per rilegatura.

Problemi di qualità di stampa

Si notano delle strisce (linee chiare) nelle stampe o nelle copie.



- Pulire la testina di stampa (➔ “Pulizia della testina di stampa” a pagina 31).
- Assicurarsi di selezionare il tipo di carta corretto (➔ “Selezione della carta” a pagina 7).
- Accertarsi che il lato stampabile della carta, più bianco o più lucido, sia rivolto verso l'alto.
- Utilizzare le cartucce di inchiostro entro sei mesi dall'installazione.
- Potrebbe essere necessaria la sostituzione delle cartucce d'inchiostro (➔ “Rimozione e installazione delle cartucce d'inchiostro” a pagina 27).
- Allineare la testina di stampa (➔ “Allineamento della testina di stampa” a pagina 32).
- Pulire il piano di lettura. Vedere la *Guida utente* in linea.
- Se sulla copia appare un motivo moiré (tratteggio incrociato), modificare l'impostazione **Zoom** o la posizione dell'originale.

Le stampe sono sfuocate o macchiate.

- Accertarsi che il documento sia posizionato ben a contatto con il piano di lettura. Se soltanto una parte dell'immagine è sfuocata, l'originale potrebbe essere stropicciato o piegato.
- Assicurarsi che la stampante non sia inclinata o posizionata su una superficie non uniforme.

- Assicurarsi che la carta non sia umida o incurvata oppure che non sia caricata al rovescio (il lato più lucido o più bianco deve essere rivolto verso l'alto). Caricare nuova carta con il lato stampabile rivolto verso l'alto.
- Assicurarsi di selezionare il tipo di carta corretto (➔ "Selezione della carta" a pagina 7).
- Utilizzare un foglio di supporto con la carta speciale oppure provare a caricare la carta un foglio alla volta.
- Caricare la carta un foglio per volta. Rimuovere i fogli dal vassoio anteriore in modo che non se ne accumulino un numero eccessivo.
- Pulire la testina di stampa (➔ "Pulizia della testina di stampa" a pagina 31).
- Allineare la testina di stampa (➔ "Allineamento della testina di stampa" a pagina 32).
- Per pulire l'interno della stampante, effettuare una copia senza posizionare un documento sul piano di lettura.
- Usare esclusivamente carta consigliata da Epson e cartucce d'inchiostro originali Epson.
- Pulire il piano di lettura. Vedere la *Guida utente* in linea.

Le stampe sono sbiadite o presentano degli spazi vuoti.

- Pulire la testina di stampa (➔ "Pulizia della testina di stampa" a pagina 31).
- Se si notano delle linee verticali seghettate, potrebbe essere necessario allineare la testina di stampa (➔ "Allineamento della testina di stampa" a pagina 32).
- Le cartucce d'inchiostro potrebbero essere datate o in esaurimento. Sostituire una cartuccia d'inchiostro (➔ "Rimozione e installazione delle cartucce d'inchiostro" a pagina 27).
- Assicurarsi di selezionare il tipo di carta corretto (➔ "Selezione della carta" a pagina 7).

- Assicurarsi che la carta non sia danneggiata, vecchia, sporca o caricata al rovescio. In tal caso, caricare nuova carta con il lato più bianco o più lucido rivolto verso l'alto.
- Quando si seleziona **Standard** o **Migliore** come impostazione di **Qualità**, selezionare **Off** come impostazione di **Bidirezionale**. La stampa bidirezionale diminuisce la qualità di stampa.

La stampa risulta granulosa.

- Assicurarsi di selezionare **Migliore** come impostazione di **Qualità**.
- Se si sta stampando o copiando una foto, assicurarsi di non effettuare ingrandimenti eccessivi. Provare a ridurre l'ingrandimento e ripetere la stampa.
- Allineare la testina di stampa (➔ "Allineamento della testina di stampa" a pagina 32).

Colori errati o mancanti.

- Pulire la testina di stampa (➔ "Pulizia della testina di stampa" a pagina 31).
 - Le cartucce d'inchiostro potrebbero essere datate o in esaurimento. Sostituire una cartuccia d'inchiostro (➔ "Rimozione e installazione delle cartucce d'inchiostro" a pagina 27).
 - Assicurarsi di aver caricato la carta corretta e di aver selezionato l'impostazione appropriata corrispondente sul display LCD.
 - Verificare che non si stia utilizzando un effetto speciale che altera i colori delle immagini, ad esempio **Seppia**.
 - Se la carta si esaurisce durante la stampa, caricare altra carta il prima possibile. Se il prodotto viene lasciato senza carta per un lungo periodo di tempo durante la stampa, i colori della copia o il lavoro di stampa successivo potrebbero non essere corretti.
- #### **La stampa risulta troppo scura.**
- Se si sta effettuando la copia, premere  **Menu** e regolare la **Densità**.

Le dimensioni o la posizione dell'immagine non sono corrette.

- Assicurarsi di aver caricato la carta corretta e di aver selezionato l'impostazione appropriata corrispondente sul display LCD.
- Assicurarsi che l'originale sia posizionato correttamente sul piano di lettura (➔ "Posizionare gli originali sul piano documenti" a pagina 12).
- Pulire il piano di lettura. Vedere la *Guida utente* in linea.

Problemi di qualità della scansione

La foto viene acquisita solo parzialmente.



- La stampante presenta aree non leggibili sui bordi. Spostare leggermente la foto dai bordi.

Le dimensioni del file sono troppo grosse.

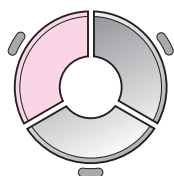
- Provare a modificare le impostazioni della qualità.

Per ulteriori soluzioni

Se non si è in grado di risolvere il problema tramite la risoluzione dei problemi, contattare i servizi di assistenza clienti per informazioni di supporto. Le informazioni sull'assistenza clienti per la propria area sono reperibili nella *Guida utente* in linea o nella scheda di garanzia. Se tali informazioni non sono presenti, contattare il rivenditore della stampante.

Riepilogo delle impostazioni del pannello di controllo

Modalità Copia



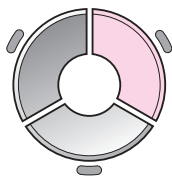
Menu	Impostazione	Descrizione
copie	Da 1 a 99	-
Colore/B/N	Colore, B/N	-
Documento	Testo, Grafica e Foto	-
Layout	Margini	Copia l'originale con un margine standard di 3 mm.
	Senza margini	Copia la foto fino ai bordi della carta. Nota: L'immagine viene leggermente ingrandita e tagliata al fine di riempire il foglio di carta. Durante la stampa, è possibile che la qualità di stampa si riduca nelle aree superiore e inferiore o che tali aree risultino macchiate.
	Copia CD/DVD	Copia la foto su un'etichetta CD o DVD. L'immagine viene automaticamente ritagliata e ridimensionata per adattarla all'etichetta del CD/DVD.
	Copia 2-up	Riduce le dimensioni dei due originali e li copia su un foglio. Nota: Collocare un documento originale sul piano documenti. Dopo aver terminato la scansione del primo originale, collocare il secondo originale. Se non si selezionano due originali, verrà lasciato uno spazio vuoto sulla carta.
	Ripeti copia	Ripete la copia della stessa foto in dimensioni reali fino ad occupare tutto il foglio.
Ripeti-4	Copia una foto quattro volte su un singolo foglio.	

Impostazioni di stampa per la modalità Copia



Menu	Impostazione	Descrizione
Zoom	Reale, Adatta Pagina, 10 × 15 cm->A4, A4->10 × 15 cm, 13 × 18->10 × 15, 10 × 15->13 × 18, A5->A4, A4->A5	Selezionare Reale per stampare la foto nelle sue dimensioni reali. Selezionare Adatta Pagina per eseguire la stampa senza margini e ridimensionare l'immagine al fine di adattarla ai diversi formati carta comuni. È anche possibile ridimensionare l'originale in base a una proporzione specifica mediante Copies + o - .
Tipo carta	Carta com., Matte, Lucida Prem., Extra lucida, Carta fotog., CD/DVD	-
Formato carta	A4, 10 × 15 cm, 13 × 18 cm, CD/DVD, A5	-
Qualità	Bozza, Standard, Migliore	-
Densità	Da -4 a +4	-
Espansione	Standard, Medio, Min	Selezionare il livello di ingrandimento dell'immagine quando si seleziona Senza Margini . Standard: L'immagine viene leggermente ingrandita e tagliata al fine di riempire il foglio di carta. Medio: I margini potrebbero venire stampati. (Livello espansione basso.) Min: I margini potrebbero venire stampati. (Livello espansione minimo.)
CD Int/Est	Esterno: 114 - 120 mm (Standard: 114 mm) Interno: 18 - 46 mm (Standard: 46 mm)	Selezionare questa impostazione per ridimensionare la posizione di stampa per il diametro interno ed esterno dell'etichetta del CD/DVD.

Modalità Scheda memoria



Impostazione	Descrizione
Visualizza e stampa	Stampa soltanto le foto selezionate.
Stampa ogni foto	Stampa tutte le foto nella scheda di memoria.
Stampa per data	Stampa le foto in base alla data in cui sono state scattate.
Stampa indice	Stampa le miniature delle foto contenute nella scheda di memoria e consente di selezionare quelle di cui si desidera eseguire la stampa.
Presentaz.	Visualizza tutte le foto sulla scheda di memoria sotto forma di presentazione e stampa le foto selezionate.
Salva su scheda	Salva le foto su una scheda di memoria.

Impostazioni di stampa per la modalità Scheda memoria

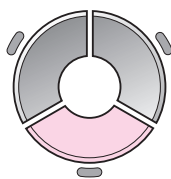


Menu	Impostazione	Descrizione
Tipo carta	Lucida Prem., Extra lucida, Carta fotograf., Carta com., Matte, Adesivo16, Adesivi	-
Formato carta	10 × 15 cm, 13 × 18 cm, Ampio 16:9, A4, A6, 100 × 148 mm	-

Menu	Impostazione	Descrizione
Layout	Senza margini	Stampa la foto fino ai bordi della carta. Nota: L'immagine viene leggermente ingrandita e tagliata al fine di riempire il foglio di carta. Durante la stampa, è possibile che la qualità di stampa si riduca nelle aree superiore e inferiore o che tali aree risultino macchiate.
	Margini	Stampa la foto con un margine bianco.
	1/2 sopra	Stampa la foto nella metà superiore della carta.
	ID foto	Stampa le foto in due formati (35 × 45 mm e 50,8 × 50,8 mm) su carta fotografica formato 10 × 15 cm (4 × 6 pollici). Questa impostazione è utile per stampare le fotografie dei documenti di identità.
	2-up, 4-up, 8-up, 20-up, 30-up, 80-up	Stampa più foto su un singolo foglio. La dimensione di ciascuna foto viene regolata automaticamente in base al numero di foto da stampare e alla dimensione della carta. Selezionando il layout 20-up vengono stampati i numeri e le date delle foto. Nota: Quando si seleziona un numero di foto inferiore al totale, le aree non utilizzate del layout vengono lasciate vuote.
	16-up	Colloca 16 immagini su un foglio di adesivi Photo Stickers. Nota: Quando si stampa su un foglio di adesivi Photo Stickers e si seleziona una sola foto, sullo stesso foglio verranno stampate 16 copie della stessa foto. Se si selezionano due o più foto, il numero di copie impostato per ciascuna foto viene stampato nel layout 16-up e le aree del layout non utilizzate vengono lasciate vuote.
	XXXXXXXX (Viene visualizzato il nome file della cornice P.I.F. in uso.)	Stampa la foto con una cornice P.I.F. Nota: Se la scheda di memoria contiene dati di cornici P.I.F., è possibile scegliere i dati P.I.F. da stampare con la foto dall'opzione Layout.
Qualità	Bozza, Standard, Migliore	-
Filtro	Off, Seppia, B/N	-
Migliora	PhotoEnhance, P.I.M., Niente	Selezionare PhotoEnhance per regolare automaticamente la luminosità, il contrasto e la saturazione delle foto. Selezionare P.I.M. per utilizzare le impostazioni PRINT Image Matching o Exif Print della fotocamera digitale.
Rid. occhi rossi	Off, On	Selezionare On per correggere gli occhi rossi. Nota: A seconda del tipo di foto, è possibile che vengano corrette parti delle foto diverse da quelle con l'effetto occhi rossi.
Luminosità	Chiarissimo, Più chiaro, Standard, Più scuro, Scurissimo	-

Menu	Impostazione	Descrizione
Contrasto	Standard, Più alto, Altissimo	-
Nitidezza	Nitidissimo, Più nitido, Standard, Più morbido, Morbidissimo	-
Saturazione	Altissimo, Più alto, Standard, Più basso, Bassissimo	-
Data	Niente, aaaa.mm.gg, mmm.gg.aaaa, gg.mmm.aaaa	Stampa la data di scatto della foto.
Stampa info.	Off, On	Selezionare On per stampare il tempo di esposizione della fotocamera digitale (velocità otturatore), l'apertura della lente (F-stop) e la velocità ISO.
Adatta cornice	On, Off	Selezionare On per ritagliare automaticamente la foto al fine di adattarla allo spazio disponibile per il layout selezionato. Selezionare Off per disattivare la funzione di ritaglio automatico e lasciare uno spazio bianco ai bordi della foto.
Bidirezionale	On, Off	Selezionare On per aumentare la velocità di stampa. Selezionare Off per migliorare la qualità di stampa (ma le foto vengono stampate più lentamente).
Espansione	Standard, Medio, Min	Selezionare il livello di ingrandimento dell'immagine quando si seleziona Senza Margini . Standard: L'immagine viene leggermente ingrandita e tagliata al fine di riempire il foglio di carta. Medio: I margini potrebbero venire stampati. (Livello espansione basso.) Min.: I margini potrebbero venire stampati. (Livello espansione minimo.)

Modalità Stampa speciale



Impostazione	Descrizione
Ristampa/Riprist. foto	Esegue ristampe delle foto o ripristina foto sbiadite.
Stampa CD/DVD	Stampa foto su un CD/DVD o su una custodia per CD/DVD.

Impostazioni di stampa per Ristampa/Riprist. foto



Menu	Impostazione	Descrizione
Tipo carta	Lucida Prem., Extra lucida, Carta fotog., Matte	-
Formato carta	10 × 15 cm, 13 × 18 cm, A4	-
Layout	Senza Margini	Copia la foto fino ai bordi della carta. Nota: L'immagine viene leggermente ingrandita e tagliata al fine di riempire il foglio di carta. Durante la stampa, è possibile che la qualità di stampa si riduca nelle aree superiore e inferiore o che tali aree risultino macchiate.
	Margini	Copia l'originale con un margine standard di 3 mm.
Qualità	Standard	-
Filtro	Off, B/N	-
Espansione	Standard, Medio, Min	Selezionare il livello di ingrandimento dell'immagine quando si seleziona Senza Margini . Standard: L'immagine viene leggermente ingrandita e tagliata al fine di riempire il foglio di carta. Medio: I margini potrebbero venire stampati. (Livello espansione basso.) Min.: I margini potrebbero venire stampati. (Livello espansione minimo.)

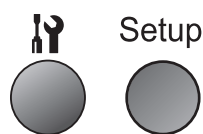
Impostazioni di stampa per Stampa CD/DVD



Menu	Impostazione	Descrizione
Supporto	CD/DVD, Custodia CD	-
Tipo carta	CD/DVD, Carta com., Lucida Prem., Extra lucida, Carta fotog., Matte	-
Formato carta	CD/DVD, A4	-
Layout	1-up	Sul CD/DVD verrà stampata una foto centrata rispetto al foro al centro del disco.
	4-up	Stampa quattro foto sul CD/DVD, con un'immagine su ciascun quarto di pagina.
	8-up, 12-up	Sul CD/DVD verranno stampate da 8 a 12 foto disposte in cerchio attorno al bordo esterno del disco.
	Custodia Su	Stampa una foto del formato della custodia del CD su metà della carta e con una linea perforata.
	Indice Custod.	Stampa 24 foto in un'area pari a due volte le dimensioni di una custodia per CD e con una linea perforata.
Qualità	Bozza, Standard, Migliore	-
Filtro	Off, Seppia, B/N	-
Migliora	PhotoEnhance, P.I.M., Niente	Selezionare PhotoEnhance per regolare automaticamente la luminosità, il contrasto e la saturazione delle foto. Selezionare P.I.M. per utilizzare le impostazioni PRINT Image Matching o Exif Print della fotocamera digitale.
Rid. occhi rossi	Off, On	Selezionare On per correggere gli occhi rossi. Nota: A seconda del tipo di foto, è possibile che vengano corrette parti delle foto diverse da quelle con l'effetto occhi rossi.
Luminosità	Chiarissimo, Più chiaro, Standard, Più scuro, Scurissimo	-
Contrasto	Standard, Più alto, Altissimo	-
Nitidezza	Nitidissimo, Più nitido, Standard, Più morbido, Morbidissimo	-

Menu	Impostazione	Descrizione
Saturazione	Altissimo, Più alto, Standard, Più basso, Bassissimo	-
CD Int/Est	Esterno: 114 - 120 mm (Standard: 116 mm) Interno: 18 - 46 mm (Standard: 43 mm)	Selezionare questa impostazione per ridimensionare la posizione di stampa per il diametro interno ed esterno dell'etichetta del CD/DVD.
Densità	Standard, Più scuro, Scurissima	-
Data	Niente, aaaa.mm.gg, mmm.gg.aaaa, gg.mmm.aaaa	Stampa la data di scatto della foto.
Stampa info.	Off, On	Selezionare On per stampare il tempo di esposizione della fotocamera digitale (velocità otturatore), l'apertura della lente (F-stop) e la velocità ISO.
Adatta cornice	On, Off	Selezionare On per ritagliare automaticamente la foto al fine di adattarla allo spazio disponibile per il layout selezionato. Selezionare Off per disattivare la funzione di ritaglio automatico e lasciare uno spazio bianco ai bordi della foto.
Bidirezionale	On, Off	Selezionare On per aumentare la velocità di stampa. Selezionare Off per migliorare la qualità di stampa (ma le foto vengono stampate più lentamente).

Modalità Impostazione



Livelli		
Manutenzione	Controllo ugelli	
	Pulizia testine	
	Luminosità LCD	
	All. Test.	
	Cambia cartuccia	
	Carta spessa	Off, On
	Lingua	Inglese, Tedesco, Spagnolo, Portoghese, Francese, Italiano, Olandese, Russo, Coreano, Cinese tradizionale (Le lingue visualizzate variano a seconda del paese.)
	Impost. salvaschermo	Nulla, Dati scheda
Posizione stampa CD/Ades.	CD/DVD, Adesivo	
PictBridge	Vedere "Impostazioni di stampa per la modalità Scheda memoria" a pagina 40.	
Backup scheda	Backup scheda, Sel. cartella	
Impostaz. Bluetooth	Vedere la <i>Guida utente</i> in linea.	
Ripristino predefinite		

EPSON

EXCEED YOUR VISION



MEMORY STICK PRO™



Cartucce di inchiostro

Nome stampante	Black (Nero)	Cyan (Ciano)	Magenta (Magenta)	Yellow (Giallo)	Light Cyan (Ciano chiaro)	Light Magenta (Magenta chiaro)
RX585 Series	T0801	T0802	T0803	T0804	T0805	T0806
RX610 Series	T0821	T0822	T0823	T0824	T0825	T0826
	T0811	T0812	T0813	T0814	T0815	T0816