

Grundlæggende betjeningsvejledning -til brug uden en computer-



Sikkerhedsinstruktioner

Vigtige sikkerhedsforskrifter3



Betjeningspanelets funktioner

Kontrolpanel4



Papirhåndtering

Valg af papir7
 Ilægning af papir8



Håndtering af en cd/dvd

Indsætning af en cd/dvd10
 Udtagning af en cd/dvd11



Kopiering

Placering af originaler på
 glaspladen12
 Kopiering af fotos12
 Kopiering af dokumenter14



Udskrivning fra et hukommelseskort

Håndtering af et
 hukommelseskort15
 Udskrivning af fotos17
 Valg og udskrivning af fotos
 med et indeksark19
 Udskrivning på en cd/ dvd20
 Udskrivning af et cd/ dvd-
 omslag22



Udskrivning fra en ekstern enhed

Fra en lagerenhed23
 Sådan anvender du PictBridge
 eller USB DIRECT PRINT23



Sådan lagrer du dine data

Scanning af fotos/ dokumenter ..25
 Sådan bruges en ekstern
 lagerenhed25



Udskiftning af blækpatroner

Forholdsregler 27
 Udtagning og indsætning af
 blækpatroner 27



Vedligeholdelse

Kontrol af blækpatronstatus 30
 Kontrol og rensning af
 skrivehovedet 30
 Justering af skrivehovedet 31



Problemløsning

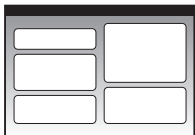
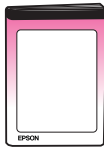


Fejlmeddelelser 32
 Problemer og løsninger 33



Oversigt over panelindstillinger

Kopitilstand 37
 Hukommelseskorttilstand 39
 Tilstanden Specialudskrivning 42
 Indstillingstilstand 45

Her finder du oplysninger

Trykte vejledninger	
	Start her Sørg for at læse dette ark først. Arket indeholder oplysninger om opstilling af printeren og installation af softwaren.
 (denne bog)	Grundlæggende betjeningsvejledning -til brug uden en computer- Denne bog indeholder oplysninger om brugen af printeren uden tilslutning til computeren, f.eks. vejledning i at kopiere, udskrive fra et hukommelseskort og udskrive på en cd/dvd. Hvis du har problemer med at bruge printeren, skal du læse kapitlet Problemløsning i denne bog.
Online-manualer	
	Brugervejledning Brugervejledningen giver instruktioner i udskrivning og scanning fra computeren samt oplysninger om softwaren. Brugervejledningen findes på software-cd-rom'en og installeres automatisk, når du installerer softwaren. Læs brugervejledningen ved at dobbeltklikke på ikonet på skrivebordet.
	Onlinehjælp Programmer på software-cd-rom'en indeholder også en onlinehjælp. Den indeholder detaljerede oplysninger om programmet.

Advarsler, forholdsregler og bemærkninger

Følg disse retningslinjer, når du læser instruktionerne:

⚠ Advarsel: Skal følges omhyggeligt for at undgå personskader.

⚠ Forsigtig: Skal følges for at undgå beskadigelse af udstyret.

Bemærk: Indeholder vigtige oplysninger om printeren.

Tip: Indeholder tip til brug af printeren.

Oplysninger om copyright

Ingen dele af denne publikation må reproducere, lagres i et søgesystem eller overføres i nogen form eller på nogen måde, hverken elektronisk, mekanisk, ved fotokopiering, optagelse eller på anden måde uden forudgående skriftlig tilladelse fra Seiko Epson Corporation. Oplysningerne heri er kun beregnet til brug sammen med dette produkt. Epson er ikke ansvarlig for nogen form for brug af disse oplysninger i forbindelse med andre printere.

Hverken køberen af dette produkt eller tredjemand kan holde Seiko Epson Corporation eller associerede selskaber ansvarlig for skader, tab, omkostninger eller udgifter, som køberen eller tredjemand har pådraget sig som følge af uheld, forkert brug eller misbrug af dette produkt eller uautoriserede modifikationer, reparationer eller ændringer af dette produkt, eller hvis (gælder ikke i USA) Seiko Epson Corporations retningslinjer for betjening og vedligeholdelse ikke er fulgt nøje.

Seiko Epson Corporation kan ikke holdes ansvarlig for skader eller problemer, der måtte opstå som følge af brug af andet ekstraudstyr eller andre forbrugsvarer end det udstyr eller de forbrugsvarer, som Seiko Epson Corporation har angivet som Original Epson Products (originale Epson-produkter) eller Epson Approved Products (produkter godkendt af Epson).

Seiko Epson Corporation kan ikke holdes ansvarlig for eventuelle skader, der måtte opstå som følge af elektromagnetisk interferens, som stammer fra brug af andre interfacekabler end dem, som Seiko Epson Corporation har angivet som Epson Approved Products (produkter godkendt af Epson).

EPSON® er et registreret varemærke, og EPSON STYLUS™ og Exceed Your Vision er varemærker tilhørende Seiko Epson Corporation. PRINT Image Matching™ og PRINT Image Matching-logoet er varemærker tilhørende Seiko Epson Corporation. Copyright © 2001 Seiko Epson Corporation. Alle rettigheder forbeholdes.

USB DIRECT-PRINT™ og USB DIRECT-PRINT-logoet er varemærker tilhørende Seiko Epson Corporation. Copyright © 2002 Seiko Epson Corporation. Alle rettigheder forbeholdes.

DPOF™ er et varemærke tilhørende CANON Inc., Eastman Kodak Company, Fuji Photo Film Co., Ltd. og Matsushita Electric Industrial Co., Ltd.

SDHC™ er et varemærke.

Memory Stick, Memory Stick Duo, Memory Stick PRO, Memory Stick PRO Duo, Memory Stick Micro, MagicGate Memory Stick og MagicGate Memory Stick Duo er varemærker tilhørende Sony Corporation.

xD-Picture Card™ er et varemærke tilhørende Fuji Photo Film Co., Ltd.

Zip® er et registreret varemærke tilhørende Iomega Corporation.

BLUETOOTH®-mærket ejes af Bluetooth SIG, Inc. og er givet i licens til Seiko Epson Corporation.

Generel meddelelse: Andre produktnavne, der nævnes heri, er kun til identifikationsformål og kan være varemærker tilhørende deres respektive ejere. Epson frasiger sig alle rettigheder til disse mærker.

Sikkerhedsinstruktioner

Vigtige sikkerhedsforskrifter

Læs og følg disse sikkerhedsinstruktioner, før du bruger printeren:

- Brug kun den netledning, der fulgte med printeren. Anvendelse af en anden ledning kan føre til brand eller elektrisk stød. Brug ikke ledningen sammen med andet udstyr.
- Sørg for, at strømledningen overholder alle relevante lokale sikkerhedsstandarder.
- Brug kun den type strømkilde, der er angivet på mærkaten.
- Anbring printeren tæt ved en stikkontakt, så netledningen let kan trækkes ud.
- Netledningen må ikke blive beskadiget eller flosset.
- Kontroller, at den samlede ampereværdi for de enheder, der er sluttet til en forlængerledning eller en stikkontakt, ikke oversiger grænsen for ampereværdi.
- Undgå steder, hvor der er hurtige udsving i varme eller luftfugtighed, stød eller vibrationer, støv eller direkte sollys.
- Undgå at blokere eller tildække åbningerne i kassen samt at stikke genstande gennem slot'ene.
- Placer printeren på en jævn, stabil overflade, der er større end produktets bundareal, så der er plads hele vejen rundt om produktet. Det fungerer ikke korrekt, hvis det står skævt. Og sørg for, at bagsiden af printeren står mindst 10 cm fra væggen, så der er tilstrækkelig ventilation.
- Du må ikke åbne scannerenheden, mens den kopierer, udskriver eller scanner.
- Rør ikke ved det hvide flade kabel inde i printeren.
- Spild ikke væske på printeren.
- Anvend ikke aerosolprodukter, der indeholder brændbare gasser, i eller rundt om printeren. Dette kan føre til brand.
- Medmindre det er specifikt beskrevet i dokumentationen, skal du ikke selv prøve at foretage eftersyn af printeren.

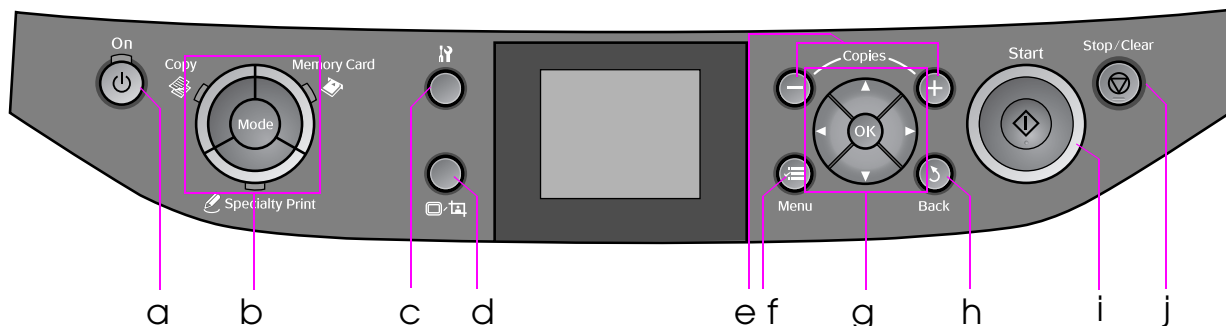
- Tag printerens stik ud, og sørg for, at printeren efterses af kvalificerede serviceteknikere, hvis følgende gør sig gældende: Netledningen eller stikket er beskadiget, hvis der er kommet væske ind i printeren, printeren er blevet tabt, eller dækslet er beskadiget, printeren fungerer ikke normalt eller udviser tydelig ændring i ydeevnen.
- Når printeren skal opbevares eller transporteres, må den ikke tippes, lægges på siden eller vendes på hovedet. Ellers kan der løbe blæk ud af patronen.
- Pas på, at du ikke klemmer fingrene, når du lukker scanneren.
- Tryk ikke for hårdt på glaspladen, når du placerer originalerne.

Sikkerhedsforskrifter vedrørende blækpatroner

- Opbevar blækpatronerne utilgængeligt for børn, og undgå at drikke blækket.
- Hvis du får blæk på huden, skal du vaske det af med vand og sæbe. Hvis du får det i øjnene, skal du straks skylle dem med vand. Søg straks læge, hvis du stadig oplever ubehag eller har problemer med synet.
- Ryst ikke blækpatroner, efter at pakken er åbnet; det kan forårsage lækage.
- Hvis du fjerner en blækpatron, som skal bruges senere, skal blækudgangen beskyttes mod snavs og støv, og den skal opbevares i samme omgivelser som printeren. Rør ikke blækudgangen og området omkring den.

Betjeningspanelets funktioner

Kontrolpanel



Betjeningspanelets udformning varierer afhængig af land.

Knapper

	Knap	Funktion
a	⏻ On	Tænder og slukker printeren.
b	Mode * 	Skifter tilstand mellem Copy , Memory Card og Specialty Print . (Indikatorerne viser den valgte tilstand.)
c	*	Afvikler vedligeholdelsesprogrammer eller justerer forskellige indstillinger.
d		Ændrer visningen af fotos på LCD-displayet, eller beskærer fotoene.
e	Copies (+ og -)	Indstiller antallet af kopier, eller ændrer beskæringsområdet.
f	Menu *	Viser detaljerede indstillinger for hver tilstand.

	Knap	Funktion
g	 ▲▼ ◀▶ 4-way Scroll (Rul op/ned og venstre/ højre)	Vælger fotos og menuemner.
	OK	Aktiverer de valgte indstillinger.
h	Back	Annullerer den igangværende handling og vender tilbage til den foregående menu.
i	Start	Starter kopiering og udskrivning.
j	Stop/Clear	Stopper kopiering og udskrivning, eller nulstiller de indstillinger, du har foretaget.

* Se "Oversigt over panelindstillinger" på side 37 for at få yderligere oplysninger om emner i hver tilstand.

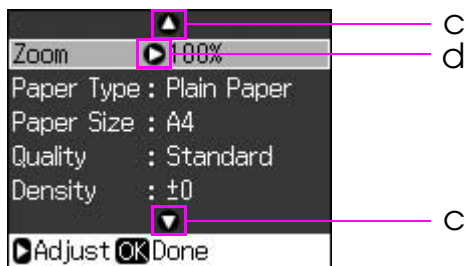
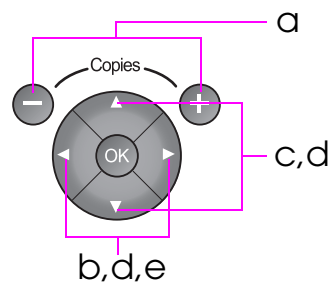
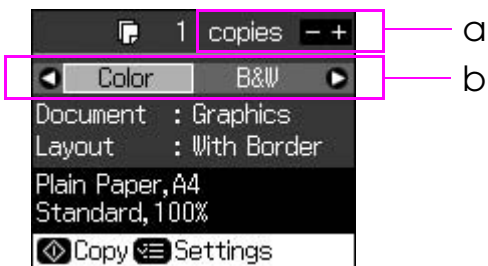
LCD-skærm

Bemærk:

LCD-displayet kan have nogle få lyse eller mørke pletter, og pga. det fungerer kan der forekomme uensartet lysstyrke. Dette er normalt og er på ingen måde tegn på beskadigelse.

Sådan bruges LCD-displayet

Følg nedenstående vejledning for at vælge og ændring indstillingsmenuerne og fotoene på LCD-displayet.



a	Brug Copies + eller - til at indstille antallet af kopier for det valgte foto.
b	Tryk på ◀ eller ▶ for at vælge indstillingsemnet.
c	Tryk på ▲ eller ▼ for at vælge menuemnet. Den fremhævede del flyttes op eller ned.
d	Tryk på ▶ for at åbne listen med indstillingsemner. Tryk på ▲ eller ▼ for at vælge et emne, og tryk derefter på OK .
e	Tryk på ◀ eller ▶ for at ændre det viste foto på LCD-displayet.


Strømbesparelsesfunktion



Hvis der ikke trykkes på knapperne i mere end tre minutter, deaktiveres printeren, eller der startes et diasshow, hvis **Screen Saver Settings** (Indstillinger for skærmskåner) er angivet til **Memory Card Data** (Hukommelseskortdata).

Efter 13 minutters passivitet bliver displayet sort for at spare strøm, og indikatorerne for **Mode** tændes og slukkes i en bevægelse med uret.

Tryk på en vilkårlig knap (undtagen **On**) for at få displayet til at vende tilbage til den foregående tilstand.

Sådan ændrer du visningen af fotos på LCD-skærmen

Du kan skift display vha.  .

	
Vis 1 foto med oplysninger	Vis 9 fotos uden oplysninger

Papirhåndtering

Valg af papir

Før udskrivning skal du vælge den korrekte papirtypeindstilling. Denne vigtige indstilling bestemmer, hvordan blækket overføres til papiret.

Bemærk:

- Hvilke specialmedier, der kan fås afhænger af dit land.
- Du kan finde delnummeret for følgende Epson-specialpapir på Epsons supportwebsted.

Vælg mellem følgende papirtyper og indstillinger:

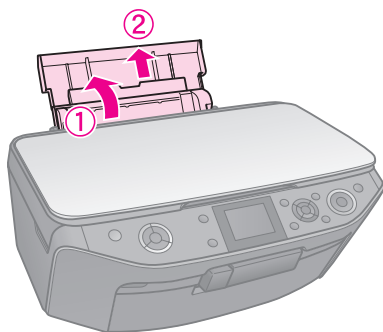
Papirtype	Indstilling for papirtype	Ilægningskapacitet
Almindeligt papir*	Almindeligt papir	12 mm
Epson Premium Ink Jet Plain Paper (Almindeligt Epson Premium-inkjet-papir)		100 ark
Epson Bright White Ink Jet Paper (Kridhvidt Epson-inkjet-papir)		80 ark
Epson Matte Paper-Heavyweight (Mat, tykt Epson-papir)	Matte	20 ark
Epson Photo Quality Ink Jet Paper (Epson inkjet-papir i fotokvalitet)		100 ark
Epson Premium Glossy Photo Paper (Blankt Epson Premium-fotopapir)	Prem. Glossy	20 ark
Epson Premium Semigloss Photo Paper (Halvblankt Epson Premium-fotopapir)		
Epson Ultra Glossy Photo Paper (Ultrablankt Epson-fotopapir)	Ultra Glossy	20 ark
Epson Glossy Photo Paper (Blankt Epson-fotopapir)	Fotopapir	20 ark
Epson Photo Stickers 4 ** (Epson-fotostickers 4)	Sticker16	1 ark
Epson Photo Stickers 16 ** (Epson-fotostickers 16)		1 ark

* Du kan anvende papir med en vægt på 64 til 90 g/m².

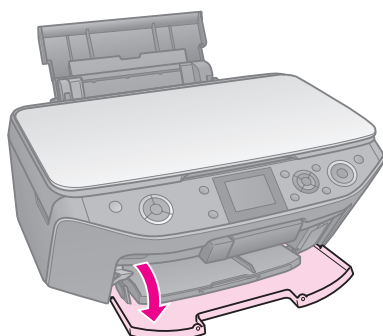
** Dette medie kan ikke altid fås.

Ilægning af papir

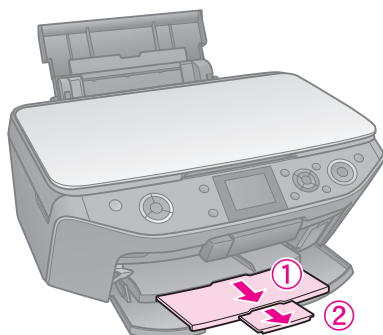
1. Åbn og træk papirstøtten ud.



2. Åbn frontdækslet.

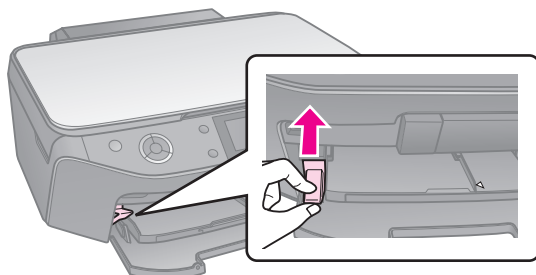


3. Træk frontbakken ud.

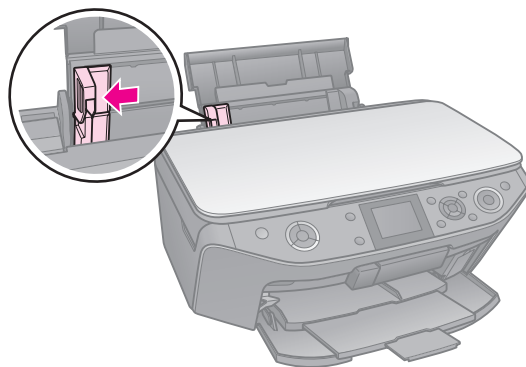


Bemærk:

Sørg for, at frontbakken er i papirposition (nederste position). Hvis ikke, skal du skubbe håndtaget for bakken op og flytte frontbakken.

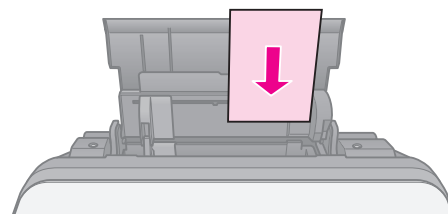


4. Skub kantstyret.

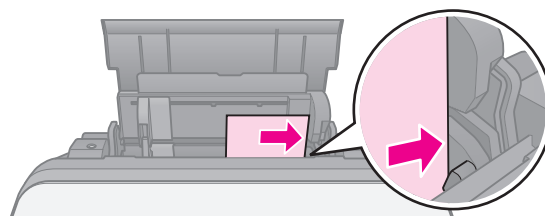


5. Læg papiret i med den korte kant først, også til landskabsudskrivning, og med udskriftssiden opad.

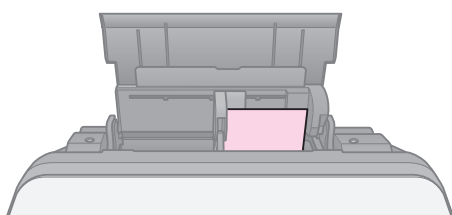
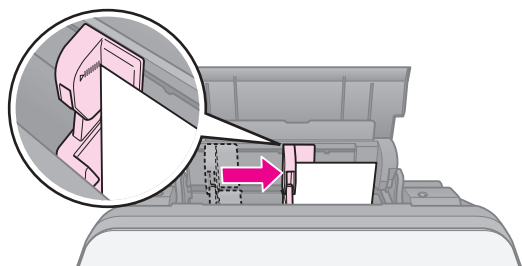
Den side, der skal udskrives på, er ofte hvidere eller lysere end den anden.



6. Placeres bag tappene.

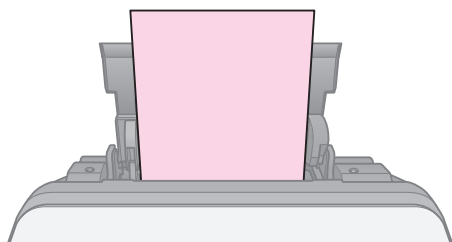


7. Skub kantstyret til højre. Kontroller, at papirstakken ligger under \equiv -pilmærket på venstre kantstyr.



10 x 15 cm og 13 x 18 cm

Følg samme trin ved ilægning af A4-papir.



A4

Håndtering af en cd/dvd

Forsigtig:

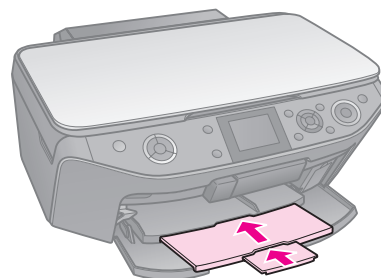
Opbevar cd/dvd-bakken plant. En skæv eller beskadiget cd/dvd-bakke kan forhindre, at printeren fungerer normalt.

Bemærk:

- ❑ Sørg for, at der er brændt data, musik eller video på din cd/dvd, der kan udskrives med inkjet på, før du udskriver.
- ❑ Hvis der kommer fugt på den trykte overflade kan det forårsage udtværing.
- ❑ Den trykte overflade kan nemt blive udtværet umiddelbart efter udskrivning.
- ❑ Sørg for, at lade cd/dvd'en tørre helt, inden du bruger den eller rører den trykte overflade.
- ❑ Lad ikke cd/dvd'en tørre i direkte sollys.
- ❑ Hvis der ved et uheld udskrives på cd/dvd-bakken, eller den indre gennemsigtige flade, skal du straks tørre blækket væk.
- ❑ Udskriv på 8 cm mini-cd'er med EPSON Print CD på software-cd-rom'en. Se den online *Brugervejledning*.

Indsætning af en cd/dvd

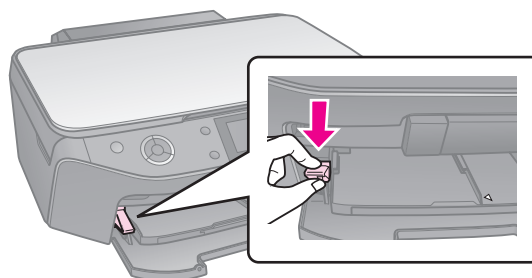
1. Luk den forreste kassettes udvidelse.



2. Skub håndtaget for skuffen ned, indtil frontbakken løftes til cd/dvd-position (øverste position).

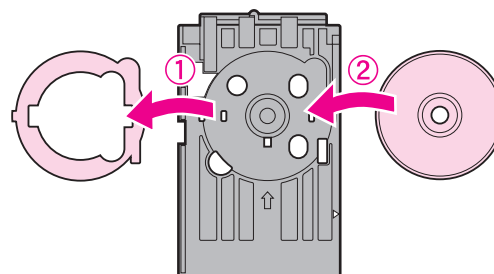
Forsigtig

Flyt ikke bærehåndtaget, imens printeren arbejder.

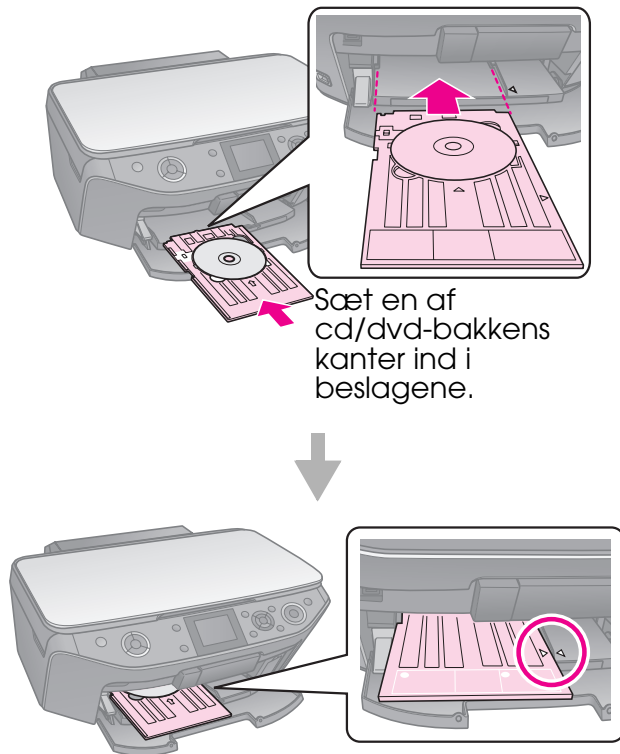


3. Tag 8 cm cd/dvd-adapteren ud, og læg cd/dvd'en på bakken.

Mærkatsiden opad.

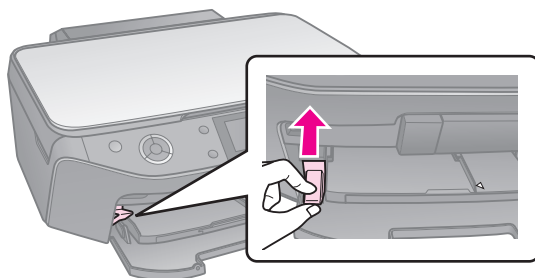


4. Sæt bakken ind i printeren.



Udtagning af en cd/dvd

1. Sørg for, at udskrivningen er afsluttet.
2. Tag cd/dvd-bakken ud ved at trække den lige ud af den forreste kassette.
3. Skub håndtaget for skuffen op for at flytte frontbakken.



Kopiering

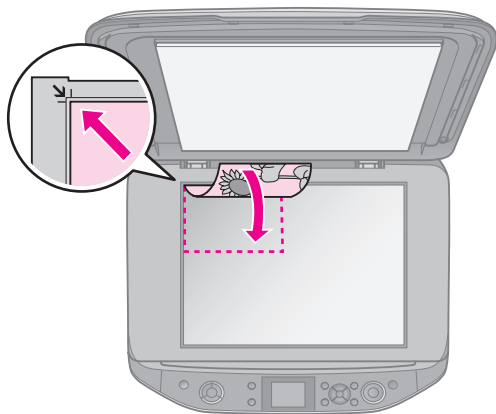
Bemærk:

- Det kopierede billede har muligvis ikke nøjagtig samme størrelse som originalen.
- Afhængigt af papirtypen kan udskriftskvaliteten blive forringet i områderne øverst og nederst på udskriften, eller området kan blive udtværet.

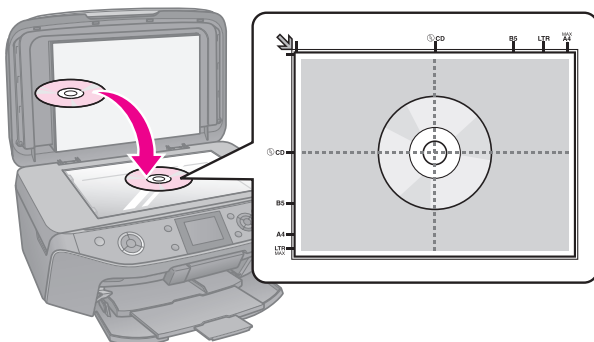
Placering af originaler på glaspladen

1. Åbn dokumentlåget, og læg originalen på glaspladen med forsiden nedad.

Fotos eller dokument:



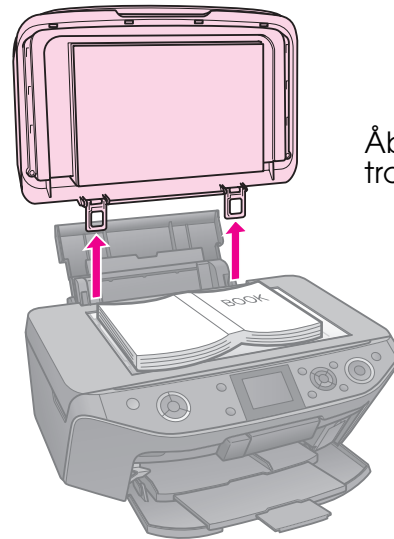
CD/DVD (Cd/dvd):



2. Luk låget forsigtigt.

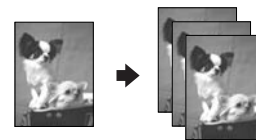
Tip:

Hvis du vil kopiere et tykt eller stort dokument, kan du fjerne dokumentlåget.



Åbn låget, og træk det lige op.

Kopiering af fotos



Du kan kopiere fotos fra 30 × 40 mm til 127 × 178 mm. Du kan også kopiere to fotos samtidig.

1. Tryk på  **Specialty Print**.



2. Vælg **Reprint/Restore Photos** (Genudskriv/gendan fotos), og tryk derefter på **OK**.



3. Tryk på **OK**.

Bemærk:

- Hvis dine fotos er falmet med tiden, skal du vælge **On** (Til) for at give dem liv igen.



- Hvis du indstiller **Restoration** (Restaurering) til **On** (Til) for et normalt farvefoto, udskrives fotoet muligvis ikke korrekt.

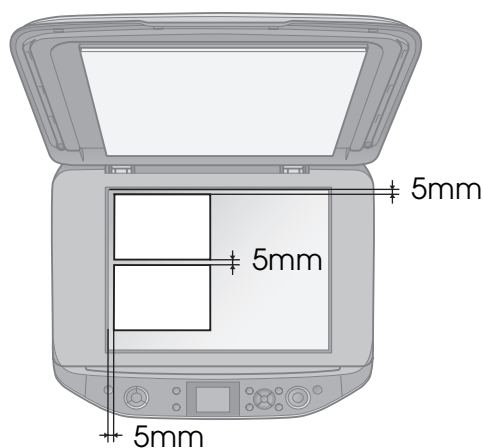
4. Tryk på **OK** igen. Der vises et eksempel på fotoet.
5. Indstil antallet af kopier.
6. Tryk på **Menu**, og skift indstillinger (→ "Udskriftsindstillinger for Genudskriv/gendan fotos" på side 42). Tryk derefter på **OK**.
7. Tryk på **Start**.

Bemærk:

Hvis kanterne af kopien beskæres væk, skal du flytte originalen en smule væk fra hjørnet.

Kopiering af flere fotos

Placer hvert foto vandret.

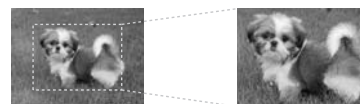


Bemærk:

- Du kan kopiere to fotos i størrelsen 10 × 15 cm ad gangen. Hvis kanten af fotoet mangler, når du har udskrevet, kan du forsøge at kopiere dem én ad gangen.
- Anbring fotoet 5 mm fra kanten af glaspladen. Når du placerer to fotos, skal du placere dem med mindst 5 mm mellem hinanden.

- Du kan kopiere flere fotos af forskellig størrelse samtidig, de skal blot være større end 30 × 40 mm.

Beskæring og forstørrelse af et foto

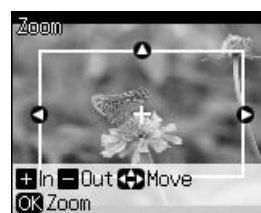


Du kan beskære resten af fotoet fra og blot udskrive hovedmotivet for sig selv, når du kopierer et foto.

1. Tryk på **Specialty Print**.
2. Se "Kopiering af fotos" på side 12, og følg trin 2 til 4.



3. Tryk på **Zoom**. Beskærings-skærmbilledet vises.



4. Anvend denne knap til at definere det område, som du ønsker at beskære.

Copies +, -	Skift rammestørrelse.
▲, ▼, ◀, ▶	Flyt rammen.
Menu	Roter rammen.

Bemærk:

Menu er kun tilgængelig i hukommelseskorttilstand.


5. Tryk på **OK** for at bekræfte de beskårne billede.


Bemærk:

For at justere rammens placering skal du trykke på **Back** for at vende tilbage til det forrige skærmbillede.

6. Når du er færdig med at kontrollere det beskårne billede, skal du trykke på **OK**.


Bemærk:

Ikonet  vises på det beskårne billede.

7. Indstil antallet af kopier.
8. Tryk på  **Menu**, og skift indstillinger (➔ “Udskriftsindstillinger for Genudskriv/gendan fotos” på side 42). Tryk derefter på **OK**.
9. Tryk på  **Start**.

Kopiering af dokumenter





1. Tryk på  **Copy**.



2. Vælg kopiindstillingerne (➔ “Kopitilstand” på side 37).



- ① Vælg **Color** (Farve) for farvekopier eller **B&W** (S/H) for sort/hvide kopier.
 - ② Vælg dokumenttype.
 - ③ Vælg en layoutindstilling.
 - ④ Indstil antallet af kopier.
3. Tryk på  **Menu** for at skifte indstillinger (➔ “Udskriftsindstillinger for kopieringstilstand” på side 38). Tryk derefter på **OK**.
- Tip:**
Når der er valgt **CD/DVD Copy** (Cd/dvd-kopi) som **Layout**, skal du udskrive en prøve på papir først. Vælg **Plain Paper** (Almindeligt papir) som indstilling for **Paper Type** (Papirtype), og læg almindeligt papir i.
4. Tryk på  **Start**.

Bemærk:

Hvis kanterne af kopien beskæres væk, skal du flytte originalen en smule væk fra hjørnet.

Udskrivning fra et hukommelseskort

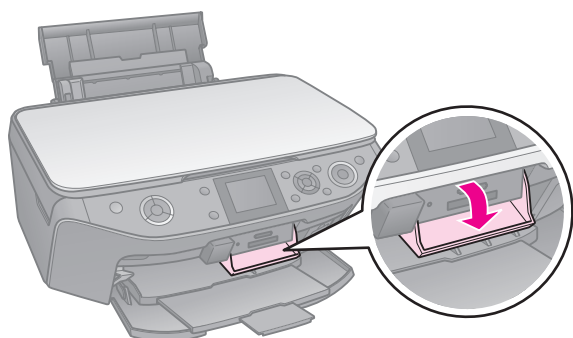
Håndtering af et hukommelseskort

Isætning af et hukommelseskort

Bemærk:

Hvis der er sluttet et digitalkamera til printeren, skal du fjerne det, før du sætter hukommelseskortet i.

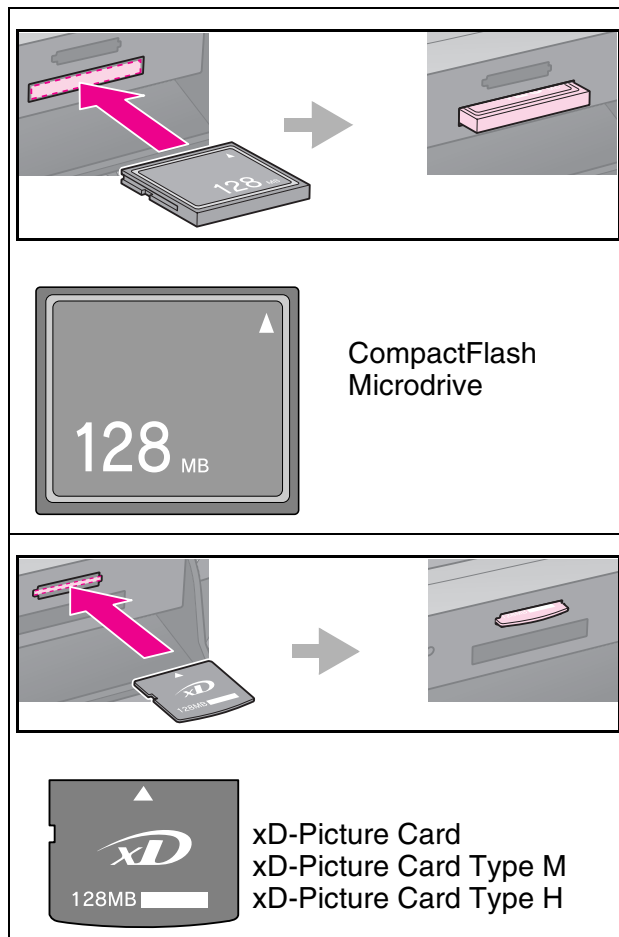
1. Åbn dækslet over hukommelseskortslet'en.

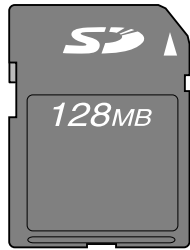
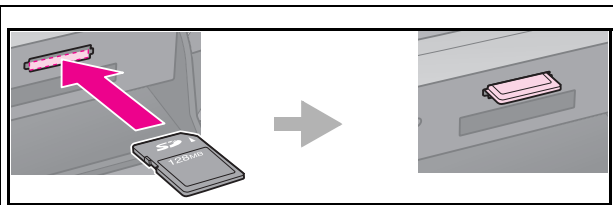


2. Kontroller, at der ikke sidder hukommelseskort i slot'ene. Indsæt hukommelseskortet.

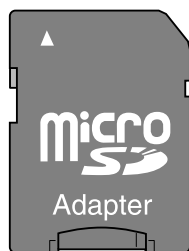
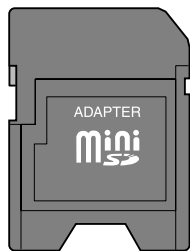
Forsigtig:

- Indsæt ikke mere end ét hukommelseskort ad gangen.
- Forsøg ikke at tvinge hukommelseskortet ind i slot'en. Hukommelseskortet kan ikke sættes helt ind.
- Kontroller, hvilken vej kortet skal sættes i, og tilslut adapteren, før du sætter kortet i, hvis der skal bruges en adapter til kortet. Ellers er du muligvis ikke i stand til at tage kortet ud af printeren.





SD Memory Card
SDHC Memory Card
MultiMediaCard

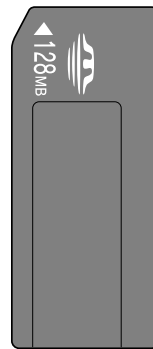
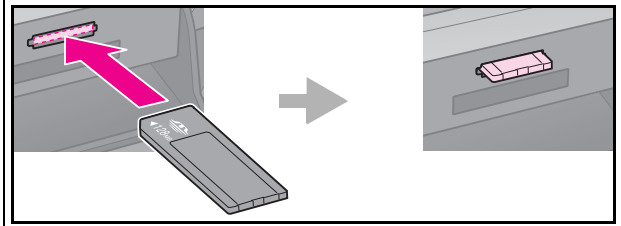


miniSD-kort*
miniSDHC-kort*

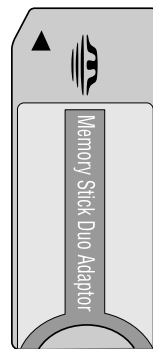


microSD-kort*
microSDHC-kort*

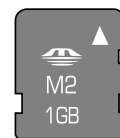
(* Adapter påkrævet)



Memory Stick
Memory Stick PRO
MagicGate Memory Stick



Memory Stick Duo*
Memory Stick PRO Duo*
MagicGate Memory Stick Duo*

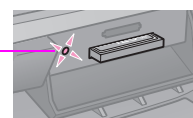


Memory Stick Micro*

(* Adapter påkrævet)

3. Kontroller, at lampen for hukommelseskort blinker og lyser derefter vedvarende.

Lampe for hukommelseskort



Udtagning af hukommelseskortet

1. Kontroller, at lampen for hukommelseskort ikke blinker.
2. Tag hukommelseskortet ud ved at trække det lige ud.

Udskrivning af fotos

1. Tryk på  **Memory Card**.

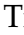



2. Vælg en af indstillingerne i nedenstående skema til visning/udskrivning af dine fotos, og tryk derefter på **OK**. Følg vejledningen herunder for at vælge fotos og indstille antallet af kopier.



Indstilling	Vejledning
View and Print Photos (Se og udskriv fotos)	Vælg et foto, og indstil antallet af kopier.
Print All Photos (Udskriv alle fotos)	Indstil antallet af kopier for alle fotos. Hvis du vil indstille antallet af kopier for hvert enkelt foto, skal du trykke på OK og indstille antallet af kopier.

Indstilling	Vejledning
Print by Date (Udskriv efter dato)	Vælg dato, og tryk på ► for at markere, og tryk derefter på OK . Hvis du vil indstille antallet af kopier for alle fotos, skal du blot indstille antallet af kopier. Hvis du vil indstille antallet af kopier for hvert enkelt foto, skal du trykke på OK og indstille antallet af kopier.
Print Index Sheet (Udskriv indeksark)	Se "Valg og udskrivning af fotos med et indeksark" på side 19.
Slide Show (Diasshow)	Printeren viser fotoene på hukommelseskortet i rækkefølge. Når du ser det foto, du vil udskrive, skal du trykke på OK og indstille antallet af kopier. Hvis du vil udskrive yderligere fotos, skal du vælge det foto, du vil udskrive. Indstil derefter antallet af kopier.
Scan to Memory Card (Scan til hukommelseskort)	Se "Scanning af fotos/dokumenter" på side 25.

3. Tryk på  **Menu**, og skift indstillinger (► "Udskriftsindstillinger for hukommelseskorttilstand" på side 39). Tryk derefter på **OK**.

4. Tryk på  **Start**.

Tip:

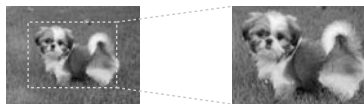
Når du udskriver et ark med fotostickers, og det udskrevne billede ikke er centreret på arket med fotostickers, kan du justere udskriftspositionen ved at følge nedenstående fremgangsmåde.

1. Tryk på .
2. Vælg **CD/Sticker Position** (Cd/Stickerplacering) og tryk på **OK**.
3. Vælg **Stickers** (Stickers), og tryk på ►.
4. Vælg hvor meget udskriftspositionen skal flyttes (i mm).
5. Tryk på **OK**. Prøv derefter at udskrive igen.

Bemærk:

Printeren bevarer indstillingerne, selvom den har været slukket.

Beskæring og forstørrelse af et foto



1. Tryk på **Memory Card**.
2. Vælg **View and Print Photos** (Vis og udskriv fotos), og tryk derefter på **OK**.
3. Vælg det foto, du vil beskære.
4. Tryk på **Crop**.
5. Se "Beskæring og forstørrelse af et foto" på side 13, og følg trin 4 til 7.
6. Tryk på **Menu**, og skift indstillinger (➔ "Udskriftsindstillinger for hukommelseskorttilstand" på side 39). Tryk derefter på **OK**.
7. Tryk på **Start**.

Udskrivning med sjove rammer



Du kan sætte farvede rammer om dine fotos.

1. Vælg P.I.F. frames (P.I.F.-rammer) på cd-rom'en med software, der følger med printerens, og brug værktøjet EPSON PRINT Image Framer til at gemme dem på et hukommelseskort. Yderligere oplysninger finder du i softwarehjælpen.

Bemærk:

Afhængig af dit land ligger værktøjet EPSON PRINT Image Framer og P.I.F. frames (P.I.F.-rammer) muligvis ikke på cd-rom'en med software.

2. Ilæg det papir der passer til rammeformatet (➔ side 8).
3. Indsæt det hukommelseskort, der indeholder dine fotos og P.I.F.-rammer (➔ side 15).

4. Hvis du vil udskrive dine fotos med allerede tildelte P.I.F.-rammer, skal du trykke på **OK**.

Hvis du vil vælge P.I.F.-rammerne på hukommelseskorte, skal du trykke på **Back**. Vælg derefter fotoet med indstillingen **View and Print Photos** (Vis og udskriv fotos), og vælg en P.I.F.-ramme som indstilling for **Layout** (➔ "Udskrivning af fotos" på side 17).

5. Vælg foto og P.I.F.-ramme, og tryk derefter på **OK**.

Bemærk:

- Tryk på **OK** igen for at kontrollere, hvordan fotoet ser ud i rammen.
- Der er allerede tildelt P.I.F.-rammer til hver enkelt foto, så du kan ikke ændre rammen.

6. Indstil antallet af kopier.
7. Tryk på **Menu**, og skift indstillinger (➔ "Udskriftsindstillinger for hukommelseskorttilstand" på side 39). Tryk derefter på **OK**.
8. Tryk på **Start**.

Sådan udskriver du med DPOF-indstillinger

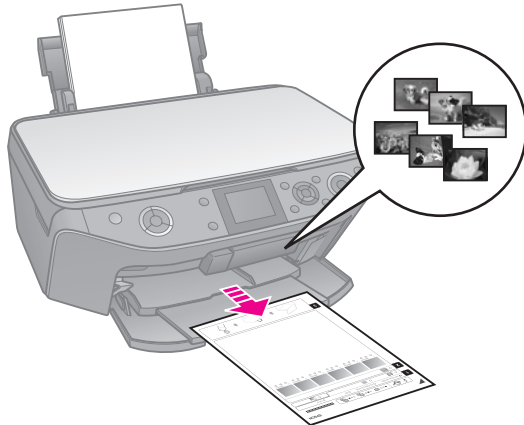
Hvis dit kamera understøtter DPOF, kan du bruge det til at vælge fotos og antallet af kopier, der skal udskrives, på forhånd, mens hukommelseskortet er i kameraet. Yderligere oplysninger finder du i manualen til kameraet.

1. Indsæt et hukommelseskort, der indeholder DPOF-data (➔ side 15).
2. Tryk på **OK**.
3. Tryk på **Menu**, og skift indstillinger (➔ "Udskriftsindstillinger for hukommelseskorttilstand" på side 39). Tryk derefter på **OK**.
4. Tryk på **Start**.

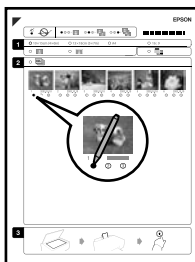
Valg og udskrivning af fotos med et indeksark

Du kan bruge et indeksark til at vælge de fotos, du vil udskrive.

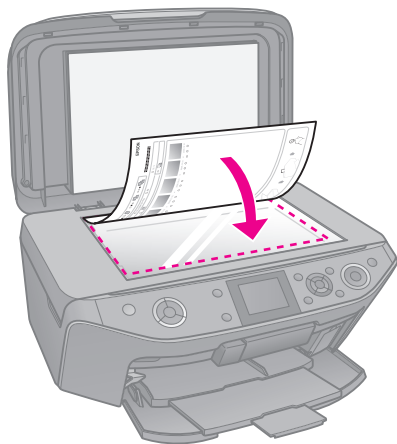
Udskrivning af et indeksark



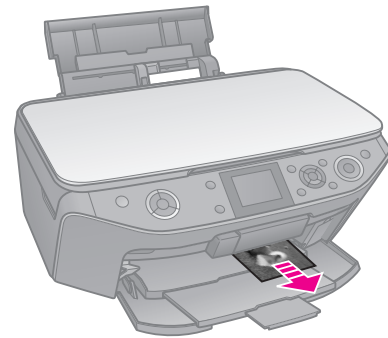
Valg af fotos fra indeksarket



Scanning af indeksarket



Udskrivning af de valgte fotos



1. Udskrivning af et indeksark

1. Ilæg flere ark med almindeligt A4-papir (➔ side 8).
2. Tryk på **Memory Card**.



3. Vælg **Print Index Sheet** (Udskriv indeksark), og tryk derefter på **OK**.



4. Kontroller, at **Print Index Sheet** (Udskriv indeksark) er markeret.
5. Vælg fotoområde. Tryk derefter på **OK**.

Interval	Beskrivelse
All Photos (Alle fotos)	Udskriver alle fotos på et hukommelseskort.
Latest 30 (Seneste 30)	Udskriver de seneste 30, 60 eller 90 fotos i rækkefølge efter filnavnet.
Latest 60 (Seneste 60)	
Latest 90 (Seneste 90)	

- Tryk på **Start**.

Bemærk:

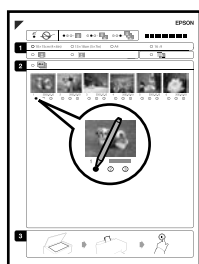
Kontroller, at trekanten i øverste venstre hjørne af indeksarket udskrives korrekt. Hvis indeksarket ikke udskrives korrekt, kan printeren ikke scanne det.

2. Valg af fotos fra indeksarket

Brug en mørk pen eller blyant til at udfylde de ovale felter på indeksarket for at angive dine valg.

Godt: ●

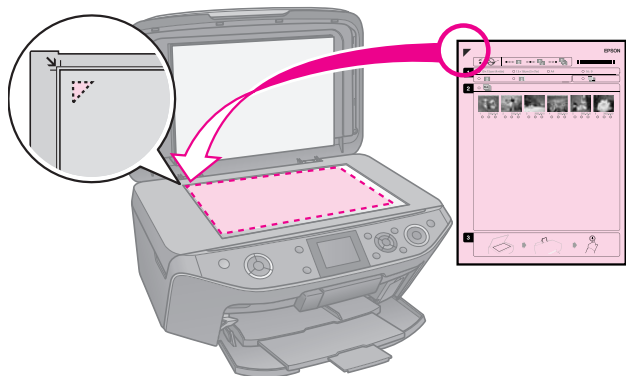
Ikke godt: ○



- Vælg papirstørrelse i afsnit 1 (➔ side 7).
- Vælg, om fotografierne skal udskrives med eller uden kanter.
- Udfyld det ovale felt for at medtage en valgfri dato.
- I afsnit 2 skal du vælge **All** (Alle) for at udskrive én kopi af hvert foto eller angive antallet under hvert foto ved at vælge 1, 2 eller 3 kopier.

3. Scanning af indeksarket og udskrivning af valgte fotos

- Placer indeksarket med forsiden nedad på glaspladen, så det øverste hjørne af arket ligger langs glaspladens venstre kant.



- Luk dokumentlåget.

- Læg den størrelse fotopapir i, som du har markeret på indeksarket (➔ side 8).

Bemærk:

Kontroller, at du bruger Ultra Glossy Photo Paper (Ultra Glossy-fotopapir), Premium Glossy Photo Paper (Premium Glossy-fotopapir) eller Premium Semigloss Photo Paper (Premium Semigloss-fotopapir).

- Kontroller på LCD-displayet, at **Print Photos from Index Sheet** (Udskriv fotos fra indeksark) er markeret, og tryk derefter på knappen **Start**.

Bemærk:

Hvis du har mere end ét indeksark, skal du vente hver gang, indtil udskrivningen er færdig. Gentag derefter de foregående trin for at scanne og udskriv fra hvert enkelt ark.

Udskrivning på en cd/dvd

Sådan foretager du indstillinger og udskriver

- Tryk på **Specialty Print**.



- Vælg **Print on CD/DVD** (Udskriv på cd/dvd), og tryk derefter på **OK**.



- Tryk på **Menu**, og skift indstillinger (➔ "Udskriftsindstillinger for Udskriv på cd/dvd" på side 43). Tryk derefter på **OK**.

Tip:

Hvis du vil udskrive en prøve på papir først, skal du vælge **Plain Paper** (Almindeligt papir) som **Paper Type** (Papirtype).

- Vælg et foto, og indstil antallet af kopier.

Bemærk:

Når du vælger fotos til layoutindstillingen **4-up** (4-op), **8-up** (8-op) eller **12-up** (12-op), behøver du ikke at vælge det maksimale antal fotos. Områder, der ikke anvendes til udskrift, forbliver tomme.

- Tryk på **Start**.

Sådan justerer du udskriftsområdet

Justering af diameter

- Tryk på **Specialty Print**.
- Vælg **Print on CD/DVD** (Udskriv på cd/dvd), og tryk derefter på **OK**.
- Tryk på **Menu**.
- Vælg **CD Inner-Outer** (Cd indvendig/udvendig), og tryk på **►**.
- Indstil den indvendige diameter (Inner (Udvendig)) og den udvendige diameter (Outer (Udvendig)) i intervaller på 1 mm.

Inner (Indvendig)	18 til 46 mm
Outer (Udvendig)	114 til 120 mm

Bemærk:

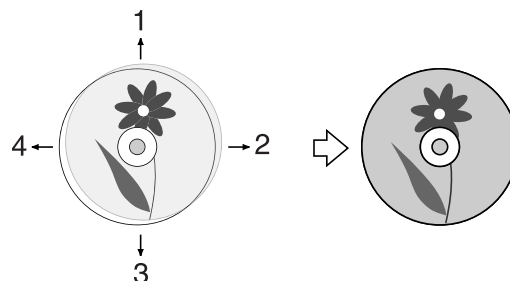
Hvis du udskriver i følgende områder på disken, kan disken eller cd/dvd-bakken blive plettet med blæk.

Inderste midterområde	18 til 42 mm
Yderste omkredsområde	117 til 120 mm

- Tryk på **OK**, og prøv derefter at udskrive igen.

Justering af udskriftspositionen

- Tryk på **↻**.
- Vælg **CD/Sticker Position** (Cd/Stickerplacering) og tryk på **OK**.
- Vælg **CD/DVD**, og tryk på **►**.
- Vælg hvor meget udskriftspositionen skal flyttes (i mm).



Justering	Beskrivelse
1. Op 3. Ned	Flyt udskriftspositionen på cd'en/dvd'en op eller ned. Den kan justeres med 0,1 mm fra 0,0 til 2,0 mm.
2. Højre 4. Venstre	Flyt udskriftspositionen på cd'en/dvd'en til venstre eller højre. Den kan justeres med 0,1 mm fra 0,0 til 2,0 mm.

- Tryk på **OK**, og prøv derefter at udskrive igen.

Bemærk:

Printeren bevarer indstillingerne, selvom den har været slukket.



Udskrivning af et cd/ dvd-omslag

1. Ilæg A4-størrelse papir.
2. Tryk på  **Specialty Print**.



3. Vælg **Print on CD/DVD** (Udskriv på cd/dvd), og tryk derefter på **OK**.



4. Tryk på  **Menu**.
5. Vælg **CD Jacket** (cd-omslag) som **Media Type** (Medietype), og skift indstillingerne (➔ "Udskriftsindstillinger for Udskriv på cd/dvd" på side 43). Tryk derefter på **OK**.
6. Vælg et foto, og indstil antallet af kopier.
7. Tryk på  **Start**.

Udskrivning fra en ekstern enhed

Du kan udskrive dine fotos fra en eksterne enhed som f.eks. et digitalkamera, en mobiltelefon eller en USB-lagerenhed direkte med et USB-kabel.

Tip:

Se den online *Brugervejledning* for at få nærmere oplysninger om BLUETOOTH Photo Print Adapter (BLUETOOTH Photo Print-adapter) (ekstraudstyr).

Fra en lagerenhed

Bemærk:

- Ikke alle USB-enheder understøttes. Yderligere oplysninger får du ved at kontakte den lokale kundeservice.
- Det er ikke sikkert, at du kan udskrive fotos fra lagerenheden, der er gemt på anden vis end vha. denne printer.

1. Slut enheden til printeren (➔ "Sådan bruges en ekstern lagerenhed" på side 25).
2. Fjern alle hukommelseskort fra printeren.
3. Når du ser dette skærbillede, skal du vælge den mappe, du vil udskrive fra, og derefter trykke på **OK**.



4. Følg samme trin som ved udskrivning fra hukommelseskortet (➔ "Udskrivning af fotos" på side 17).

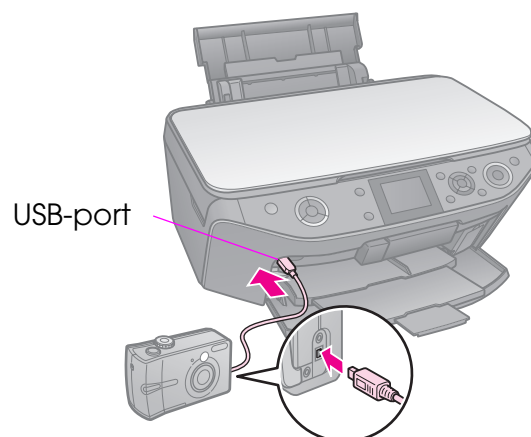
Sådan anvender du PictBridge eller USB DIRECT PRINT

Ved hjælp af PictBridge og USB DIRECT-PRINT kan du udskrive dine fotos ved at slutte dit digital kamera direkte til printeren.

Kontroller, at dit kamera og dine fotos opfylder følgende krav.

Kompatibilitet	PictBridge eller USB DIRECT-PRINT
Filformat	JPEG
Billedstørrelse	80 × 80 pixel til 9200 × 9200 pixel

1. Kontroller, at printeren ikke udskriver opgaver fra en computer.
2. Fjern alle hukommelseskort fra printeren.
3. Tryk på **⏏**.
4. Vælg **PictBridge Setup** (Installation af PictBridge), og tryk derefter på **OK**.
5. Vælg udskriftsindstillingerne (➔ "Udskriftsindstillinger for hukommelseskorttilstand" på side 39). Tryk derefter på **OK**.
6. Sæt USB-kablet fra kameraet i USB-porten på printerens forside.



7. Kontroller, at kameraet er tændt, og brug det til at vælge fotos, justere evt. nødvendige indstillinger og udskrive dine fotos. Yderligere oplysninger finder du i manualen til kameraet.

Bemærk:

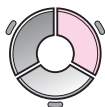
- Afhængigt af indstillingerne på printeren og det digitale kamera understøttes visse kombinationer af papirtype, størrelse og layout muligvis ikke.
- Nogle af indstillingerne på digitalkameraet afspejler muligvis ikke udskriften.

Sådan lagrer du dine data

Du kan gemme scannede fotos eller dokumenter direkte på dit hukommelseskort i JPEG- eller PDF-format. Du kan også gemme fotos fra dit hukommelseskort direkte på en ekstern lagerenhed med et USB-kabel.

Scanning af fotos/ dokumenter

1. Tryk på  **Memory Card**.



2. Vælg **Scan to Memory Card** (Scan til hukommelseskort), og tryk derefter på **OK**.



3. Vælg følgende indstillinger.

Indstilling	Beskrivelse
Format	Vælg JPEG eller PDF .
Scan Area (Scannings område)	Hvis kanterne på fotoet er lyse i farven, skal du vælge Max Area (Maks. område). Ellers skal du vælge Auto Cropping (Automatisk beskæring).
Original	Vælg den type af originaldokument, du har placeret på glaspladen.
Quality (Kvalitet)	Vælg kvaliteten for de scannede dokumenter.

4. Tryk på **OK**. Dokumentet scannes og gemmes i mappen **EPSCAN** på hukommelseskortet.

Når scanningen er fuldført, vises der en bekræftelse. Bemærk, hvilket navn billedet får, samt placeringen på kortet.

Forsigtig:

- Åbn aldrig scannerenheden, mens den scanner. Ellers kan du beskadige printeren.
- Tag ikke kortet ud, og sluk ikke for printeren, mens lampen for hukommelseskortet blinker. Ellers kan du miste data.

Bemærk:

Hvis kanterne af fotoet beskæres, skal du flytte originalen en smule væk fra hjørnet.

Sådan bruges en ekstern lagerenhed

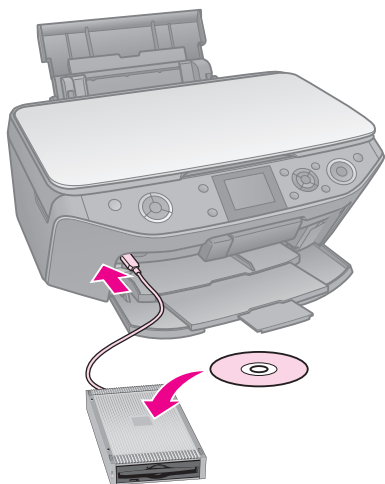
Du kan kopiere billeder fra hukommelseskortet til en ekstern lagerenhed, f.eks. et Zip-drev, cd-r/rw-brænderdrev (med en USB-tilslutning), MO-drev eller USB-flash-drev.

Bemærk:

Ikke alle USB-enheder understøttes. Yderligere oplysninger får du ved at kontakte den lokale kundeservice.

1. Hvis printeren er sluttet til computeren, skal du trække USB-kablet ud eller slukke for computeren.

2. Sæt et USB-kabel fra lagerenheden i USB-porten på printerens forside. (Hvis du bruger en memory stick, kan du sætte den direkte i.) Læg derefter dit medie i lagerenheden.



3. Tryk på **⏏**.
4. Vælg **Backup Memory Card** (Sikkerhedskopier hukommelseskort), og tryk derefter på **OK**.
5. Vælg **Backup Memory Card** (Sikkerhedskopier hukommelseskort), og tryk derefter på **OK**.
6. Følg vejledningen i LCD-displayet.

Bemærk:

Når du sikkerhedskopierer fotos til en cd-r/rw, opretter printerens en mappe for hver sikkerhedskopiering. Du kan gemme flere sikkerhedskopieringer på en enkelt cd-r/rw.

Udskiftning af blækpatroner

Forholdsregler

■ Advarsel:

Hvis du får blæk på hænderne, skal du vaske dem omhyggeligt med vand og sæbe. Hvis du får blæk i øjnene, skal du straks skylle dem med vand. Søg straks læge, hvis du stadig oplever ubehag eller har problemer med synet.

- Flyt aldrig skrivehovedet manuelt.
- Når en blækpatron er tom, kan du ikke fortsætte udskrivningen, selvom de andre patroner stadig indeholder blæk.
- Lad den opbrugte patron sidde i produktet, indtil du har skaffet en ny. Ellers kan blækket i skrivehoveddyserne tørre ud.
- Du skal være opmærksom på, at der bruges blæk, hver gang patronen indsættes i printeren, da printeren automatisk kontrollerer patronens pålidelighed.
- For optimal blækeffektivitet skal du kun fjerne en blækpatron, når du er klar til at udskifte den. Blækpatroner med status lavt blækniveau kan muligvis ikke bruges, når de sættes i igen.
- Epson anbefaler brug af originale Epson-blækpatroner. Brugen af ikke-originalt blæk kan muligvis forårsage skader, der ikke er omfattet af Epsons garantier, og kan under visse omstændigheder medføre, at printeren ikke virker korrekt. Epson kan ikke garantere for kvaliteten eller pålideligheden af ikke-originalt blæk. Oplysninger om status for blækpatronen vises muligvis ikke, hvis der anvendes ikke-originalt blæk.

Udtagning og indsætning af blækpatroner

Sørg for at have en ny blækpatron, før du starter. Når du én gang er begyndt at udskifte en patron, skal du fuldføre alle trinene på én gang.

Bemærk:

- ❑ Pak ikke blækpatronen ud, før du er klar til at installere den i printeren. Patronen er vakuumpakket for at opretholde dens pålidelighed.
- ❑ Sørg for, at frontbakken er i papirposition (nederste position) (➔ side 8).

1. Gør et af følgende:

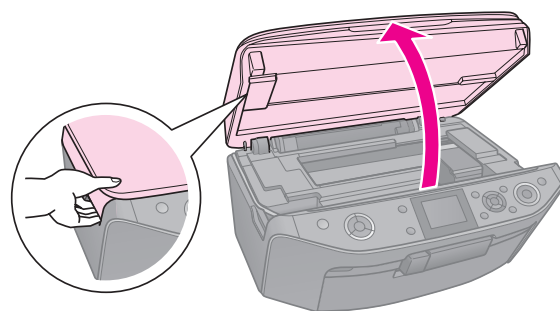
■ Hvis en blækpatron er opbrugt:

Læs meddelelsen på LCD-displayet for at finde ud af, hvilken patron der skal udskifte, og tryk derefter på **OK**.

■ Hvis en blækpatron ikke er opbrugt:

Tryk på **⌵**. Vælg **Maintenance** (Vedligeholdelse), og tryk på **OK**. Vælg **Change Ink Cartridge** (Skift blækpatron), og tryk på **OK**.

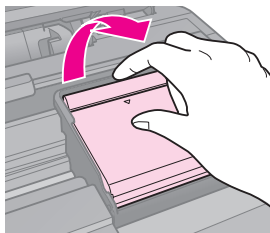
2. Løft scannerenheden.



■ Forsigtig:

Løft ikke scannerenheden, når dokumentlåget er åbent.

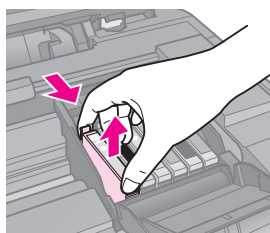
3. Åbn blækpatrondækslet.



Forsigtig:

Forsøg aldrig at åbne patronen, mens skrivehovedet bevæger sig. Vent til skrivehovedet er stoppet på udskiftningspositionen.

4. Klam tappen, og løft den lige op.



Forsigtig:

Genopfyld ikke blækpatronen. Andre produkter, der ikke er fremstillet af Epson, kan muligvis forårsage skader, der ikke er omfattet af Epsons garantier, og kan under visse omstændigheder medføre, at printeren ikke virker korrekt.

Bemærk:

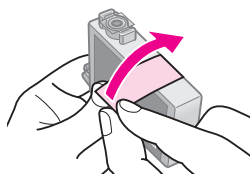
Hvis det er vanskeligt at fjerne patronen, skal du løfte lidt hårdere, indtil du kan få den ud.

5. Tag den nye blækpatron ud af emballagen.

Forsigtig:

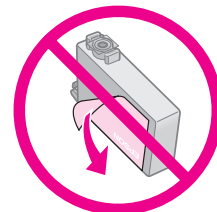
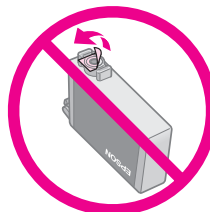
- ❑ Pas på ikke at knække krogene på siden af blækpatronen, når du tager den ud af emballagen.
- ❑ Rør ikke ved den grønne chip på siden af blækpatronen. Dette kan beskadige blækpatronen.

6. Fjern den gule tape.



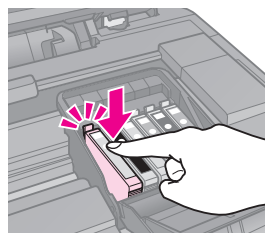
Forsigtig:

- ❑ Du skal fjerne den gule tape på blækpatronen, før du installerer den. Ellers kan udskriftskvaliteten blive forringet, eller du kan muligvis ikke udskrive.
- ❑ Fjern ikke forseglingen.



- ❑ Kontroller, at du altid installerer en blækpatron umiddelbart efter du har fjernet den tomme blækpatron. Hvis blækpatronen ikke installeres korrekt, kan skrivehovedet tørre ud, og den vil ikke kunne udskrive.

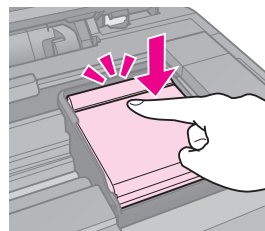
7. Placer den nye blækpatron i patronholderen, og skub den ned, indtil den klikker på plads.



8. Luk låget på blækpatronen, og tryk, indtil den klikker på plads.

Forsigtig:

Hvis det er svært at lukke låget, skal du kontrollere, at alle patroner sidder korrekt. Tryk ned på hver enkelt patron, indtil den klikker på plads. Forsøg ikke at tvinge låget til at lukke.



9. Luk scanneren.

10. Tryk på **OK**.

Blækleveringssystemet begynder påfyldningen.

⚠ Forsigtig:

- Sluk ikke for printeren, mens den påfylder blæk, da det spilder blæk.
- Indsæt ikke cd/dvd-bakken, før blækpåfyldningen er udført.

Bemærk:

- Hvis du har skiftet blækpatronen under kopiering, skal du annullere det igangværende kopijob og starte forfra med at lægge originaler på glaspladen, når blækpåfyldningen er afsluttet for at sikre kopikvaliteten.
- Hvis der vises en meddelelse på LCD-displayet om, at en patron skal udskiftes, er blækpatronen muligvis ikke installeret korrekt. Tryk på **OK** igen, og skub patronen ned indtil den klikker på plads.

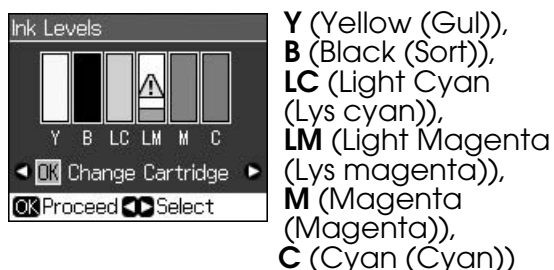
Vedligeholdelse

Kontrol af blækpatronstatus

Du kan kontrollere, hvilken patron der er næsten brugt op.

1. Tryk på **⏏**.
2. Vælg **Ink Levels** (Blækniveauer), og tryk derefter på **OK**.

Der vises en grafik, der angiver status for blækpatronen:



Når blækniveauet begynder at blive lavt, vises **!**.

3. Tryk på **⏪ Back** for at vende tilbage til det foregående skærbillede.

Bemærk:

Epson kan ikke garantere for kvaliteten eller pålideligheden af ikke-originalt blæk. Hvis der isættes ikke-originale blækpatroner, vises status for blækpatron muligvis ikke.

Kontrol og rensning af skrivehovedet

Hvis udskrifterne er uventede lys, der mangler farver, eller der er lyse eller mørke streger på tværs af siden, skal du rense skrivehovedet.

Bemærk:

Sørg for, at frontbakken er i papirposition (nederste position).

Tip:

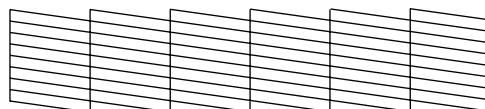
Epson anbefaler, at du jævnligt udskriver nogle få sider for at opretholde udskriftskvaliteten.

Kontrol af skrivehovedet

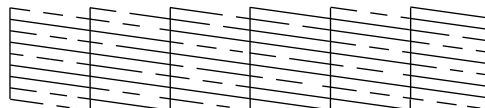
Du kan udskrive et dysecheckmønster for at undersøge, om skrivehoveddyserne er tilstoppede, eller kontroller resultaterne efter rensning af skrivehovedet.

1. Ilæg almindeligt A4-papir (➔ side 8).
2. Tryk på **⏏**. (Hvis du lige har rensset skrivehovedet, kan du starte dysekontrollen ved at trykke på knappen **⬠ Start**).
3. Vælg **Maintenance** (Vedligeholdelse), og tryk derefter på **OK**.
4. Vælg **Nozzle Check** (Dysecheck), og tryk derefter på **OK**.
5. Tryk på **⬠ Start**.
6. Undersøg det udskrevne dysecheckmønster.

- Hvis udskriften ser ud som vist herunder, behøver du ikke rense skrivehovedet endnu. Tryk på **OK** for at vende tilbage til hovedmenuen.



- Hvis der er mellemrum i udskriften som vist herunder, skal du rense skrivehovedet som beskrevet i næste afsnit.



Rensning af skrivehovedet

Brug denne fremgangsmåde for at rense skrivehovedet, så det kan overføre blækket korrekt. Før du renser skrivehovedet, skal du køre en dysecheck for at se, om skrivehovedet trænger til at blive rensset (➔ "Kontrol af skrivehovedet" på side 30).

Bemærk:

- ❑ Der bruges blæk ved rensning af skriveskovedet, så rengør det kun, hvis kvaliteten forringes.
 - ❑ Når der næsten ikke er mere blæk, kan du muligvis ikke rense skriveskovedet. Hvis der ikke er mere blæk, kan du ikke rense skriveskovedet. Udskift først den relevante blækpatron (➔ “Udtagning og indsætning af blækpatroner” på side 27).
1. Tryk på **⏏**. (Hvis du lige har kontrolleret skriveskovedet, kan du starte rensningen ved at trykke på **⏏ Start** og derefter gå til trin 5.)
 2. Vælg **Maintenance** (Vedligeholdelse), og tryk derefter på **OK**.
 3. Vælg **Head Cleaning** (Rensning af skriveskoved), og tryk derefter på **OK**.
 4. Tryk på **⏏ Start**.
Printeren begynder at rense skriveskovedet. Følg meddelelsen på LCD-displayet.

⚠ Forsigtig:

Sluk aldrig for printeren, mens skriveskovedet er ved at blive rensset. Det kan beskadige det.

5. Når rensningen er udført, vises en meddelelse på LCD-displayet. Tryk på **⏏ Start** for at udskrive dysecheckmønstret og kontrollere resultaterne (➔ “Kontrol af skriveskovedet” på side 30).

Hvis der stadig er mellemrum eller testmønstrene er utydelige, skal du rense skriveskovedet igen og kontrollere dyserne igen.

Bemærk:

Hvis udskriftskvaliteten ikke er forbedret, efter at du har rensset ca. fire gange, skal du slukke printerens og vente mindst seks timer. Dermed kan indtørret blæk blødes op. Prøv derefter at rense skriveskovedet igen. Hvis kvaliteten stadig ikke forbedres, er én af patronerne måske for gammel eller beskadiget, så den skal skiftes (➔ “Udtagning og indsætning af blækpatroner” på side 27).

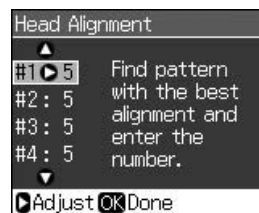
Justering af skriveskovedet

Hvis udskrifterne indeholder lodrette eller vandrette linjer, kan du muligvis løse problemet ved at justere skriveskovedet.

Bemærk:

Sørg for, at frontbakken er i papirposition (nederste position).

1. Ilæg almindeligt A4-papir (➔ side 8).
2. Tryk på **⏏**.
3. Vælg **Maintenance** (Vedligeholdelse), og tryk derefter på **OK**.
4. Vælg **Head Alignment** (Justering af skriveskoved), og tryk derefter på **OK**.
5. Tryk på **⏏ Start**. Der udskrives fire rækker justeringsmønstre.
6. Se på mønster #1, og find den del, der er udskrevet mest jævnt, uden synlige streger eller striber.
7. Vælg nummeret på denne del, og tryk derefter på **OK**.



8. Indtast numrene for de andre mønstre på samme måde.
9. Tryk på **OK**, når du er færdig, hvorefter der vises en meddelelse om, at justeringen er udført.

Problemløsning

Se den online *Brugervejledning* for at få hjælp til at bruge printeren sammen med en computer.

Fejlmeddelelser

Fejlmeddelelser	Løsning
A printer error has occurred. Turn off the printer, then press On button to turn on. See your documentation. (Der opstod en printerfejl. Sluk for printeren, og tænd den derefter igen. Se dokumentationen.)	Kontroller, at der ikke er noget papir tilbage i printeren. Hvis fejlmeddelelsen vises igen, skal du kontakte din forhandler.
A scanner error has occurred. See your documentation. (En scannerfejl opstod. Se dokumentationen.)	Sluk printeren, og tænd den derefter igen. Hvis fejlmeddelelsen vises igen, skal du kontakte din forhandler.
Waste ink pad in the printer is saturated. Contact your dealer to replace it. (Beholderen til spildt blæk er mættet. Kontakt forhandleren for at få den udskiftet.)	Kontakt forhandleren for at få udskiftet beholderen til spildt blæk.
Cannot recognize ink cartridges. (Kan ikke genkende blækpatronerne.)	Sørg for, at blækpatronerne er installeret korrekt. (➔ "Udtagning og indsætning af blækpatroner" på side 27). Prøv derefter igen.

Fejlmeddelelser	Løsning
The document is too complex to print with Bluetooth. (Dokumentet er for komplekst til udskrivning med Bluetooth.)	Se dokumentationen for den enhed, der sender dataene.
Data error. The document cannot be printed. (Datafejl. Dokumentet kan ikke udskrives.)	Se dokumentationen for den enhed, der sender dataene. (Årsag: Dataene er ikke tilgængelige pga. en fejlfunktion i enheden.)
Data error. The document may not be printed correctly. (Datafejl. Dokumentet udskrives muligvis ikke korrekt.)	Se dokumentationen for den enhed, der sender dataene. (Årsag: En del af dataene er beskadigede og kan ikke lægges i bufferhukommelsen.)
Cannot recognize the device. (USB-enheden genkendes ikke.)	Kontroller, at hukommelseskortet er indsat korrekt. Hvis du har tilsluttet en USB-lagerenhed, skal du kontrollere, at lagerdisken er indsat korrekt.
Cannot recognize the memory card or disk. (Hukommelseskort et eller disken blev ikke fundet.)	Kontroller, at hukommelseskortet eller lagerdisken er indsat korrekt. Hvis hukommelseskortet eller lagerdisken er indsat korrekt, skal du kontrollere, om der er et problem med kortet eller disken, og prøve igen.
Backup Error Error Code xxxxxxxx (Sikkerhedskopieringsfejl. Fejlkode xxxxxxxx)	Der opstod et problem, og sikkerhedskopieringen blev annulleret. Noter fejlkoden ned, og kontakt forhandleren.

Fejlmeddelelser	Løsning
A problem occurred while formatting. Formatting canceled. (Der opstod et problem under formateringen. Formateringen blev annulleret.)	Forsøg at følge fremgangsmåden igen. Hvis fejlen opstår igen, kan der være et problem med hukommelseskortet eller lagerdisken. Kontroller kortet eller disken, og prøv igen.
An error occurred while saving. Save canceled. (Der opstod en fejl under lagringen. Lagringen blev annulleret.)	
Cannot create a folder on the memory card or disk. Operation canceled. (Kan ikke oprette en mappe på hukommelseskortet eller disken. Handlingen blev annulleret.)	Indsæt et nyt hukommelseskort eller en ny lagerdisk, og prøv igen.

Problemer og løsninger

Installationsproblemer

LCD-displayet og tilstandsindikatoren blev tændt og slukkedes derefter.

- Printerens spænding svarer muligvis ikke til stikkontaktens specifikationer. Sluk printeren, og tag straks stikket ud. Kontroller derefter mærkaterne på printeren.

⚠ Forsigtig

Hvis spændingen ikke passer, MÅ DU IKKE TILSLUTTE PRINTEREN IGEN. Kontakt din forhandler.

Printeren støjer, efter du har tændt det.

- Kontroller, at det beskyttende tape ikke blokerer skrivehovedet.

Sluk for strømmen, når skrivehovedet er frigjort. Vent et øjeblik, og tænd igen.

Printeren larmer efter installation af blækpatron.

- Når du installerer blækpatroner, skal blækforsyningssystemet fyldes. Vent, indtil påfyldningen er afsluttet (påfyldningsmeddelelsen forsvinder fra LCD-displayet), og sluk derefter for printeren. Hvis du slukker det for tidligt, bruges der måske for meget blæk, næste gang du tænder for det.
- Kontroller, at blækpatronerne sidder korrekt, og at der ikke sidder emballagemateriale i printeren. Åbn patrondækslet, og skub patronerne ned, indtil de klikker på plads. Sluk for produktet, vent et øjeblik, og tænd for det igen.

Et skærmbillede, der beder dig genstarte computeren, forsvandt ikke efter softwareinstallationen.

- Softwaren blev ikke installeret korrekt. Skub ud, indsæt software-cd-rom'en, og installer derefter softwaren igen.

Betingelserne på LCD-displayet vises ikke på dit sprog.

- Hvis det sprog, der vises på LCD-displayet, ikke er det, du ønsker, skal du vælge det ønskede sprog i menuen Setup (Installation).

Problemer ved udskrivning og kopiering

LCD-displayet er slukket.

- Sørg for, at printeren er tændt.
- Sluk for printeren, og kontroller, at netledning er tilsluttet korrekt.
- Kontroller, at stikket fungerer og ikke styres af en vægkontakt eller en timer.

Printeren laver udskrivningslyde, men intet udskrives.

- Skrivehoveddyserne skal måske renses (➔ "Rensning af skrivehovedet" på side 30).
- Sørg for at printeren står på en flad og stabil overflade.

Margenerne er forkerte.

- Sørg for, at originalen er placeret ved glaspladens øverste, venstre hjørne.
- Hvis kanterne af kopien beskæres væk, skal du flytte originalen en smule væk fra hjørnet.
- Sørg for, at indstillingerne for papirstørrelse er korrekte for det papir, der er i produktet.
- Sørg for, at papiret lagt i med den korte kant først, helt ud til højre, så det venstre kantstyr kun lige rører ved papiret (➔ "Ilægning af papir" på side 8).
- Du må ikke lægge mere papir i end til pilen \equiv på indersiden af det venstre kantstyr (➔ "Ilægning af papir" på side 8).
- Vælg **Actual** (Faktisk) i stedet for **Auto Fit Page** (Tilpas side automatisk), eller juster indstillingerne for **Zoom**.
- Skift indstilling for **Expansion** (Udvidelse), og juster den mængde af billedet, der går ud over papirstørrelsen ved udskrivning uden kant.

Der udskrives tomme sider.

- Skrivehoveddyserne skal måske renses (➔ "Rensning af skrivehovedet" på side 30).

Problemer med papirforsyningen

Papiret indføres ikke korrekt eller sætter sig fast.

- Hvis papiret ikke føres ind, skal du fjerne alt papir fra arkføderen. Luft papiret, læg det i igen mod højre side, og skub venstre kantstyr mod papiret (men ikke for tæt).
- Du må ikke lægge mere papir i end til pilen \equiv på indersiden af det venstre kantstyr (➔ "Ilægning af papir" på side 8).
- Tryk på \odot **On** for at slukke for printeren, hvis papiret sidder fast inde i produktet. Åbn scannerenheden, og fjern eventuelt papir inkl. afrevne stumper. Luk scanneren. Hvis der sidder papir tilbage i nærheden af arkføderen, skal du forsigtigt trække det ud. Tænd derefter for printeren igen, og læg omhyggeligt papiret i.
- Hvis papiret ofte sidder fast, skal du sørge for, at venstre kantstyr ikke skubbes for hårdt ind mod papiret. Prøv at lægge færre ark papir i.
- Kontroller, at du ikke bruger papir med indbindingshuller.

Problemer med udskriftskvaliteten

Der er striber (lyse streger) på udskrifter eller kopier.



- Rens skrivehovedet (➔ "Rensning af skrivehovedet" på side 30).
- Sørg for at vælge den korrekte papirtype (➔ "Valg af papir" på side 7).
- Sørg for, at den side af papiret, der skal udskrives på (mere hvid eller blank), vender opad i arkføderen.
- Brug blækpatroner inden for seks måneder efter isætning.

- Blækpatronerne skal muligvis skiftes (➔ “Udtagning og indsætning af blækpatroner” på side 27).
- Juster skrivehovedet (➔ “Justering af skrivehovedet” på side 31).
- Rengør glaspladen. Se den online *Brugervejledning*.
- Hvis der er et moiré-mønster (skravering) på kopien, skal du ændre indstillingerne for **Zoom** eller flytte originalen.

Udskriften er sløret eller udtværet.

- Sørg for, at dokumentet ligger helt fladt på glaspladen. Hvis kun en del af billedet er sløret, er originalen måske krøllet eller bøjet.
- Sørg for, at printeren ikke vipper eller står på et ujævnt underlag.
- Sørg for, at papiret ikke er fugtigt, krøllet eller ligger med forsiden nedad (den side, som er hvidere og blankere, skal vende opad). Læg nyt papir i med forsiden opad.
- Sørg for at vælge den korrekte papirtype (➔ “Valg af papir” på side 7).
- Anvend et støtteark med specialpapir, eller forsøg at lægge papiret i ét ark ad gangen.
- Ilæg papiret ét ark ad gangen. Fjern ark fra den forreste bakke, så der ikke samles for mange ad gangen.
- Rens skrivehovedet (➔ “Rensning af skrivehovedet” på side 30).
- Juster skrivehovedet (➔ “Justering af skrivehovedet” på side 31).
- For at rengøre printeren indvendigt skal du tage en kopi uden at lægge et dokument på glaspladen.
- Brug kun papir, der anbefales af Epson, samt originale Epson-blækpatroner.
- Rengør glaspladen. Se den online *Brugervejledning*.

Udskriften er utydelig eller har huller.

- Rens skrivehovedet (➔ “Rensning af skrivehovedet” på side 30).
- Hvis der er takkede lodrette streger, skal du muligvis justere skrivehovedet (➔ “Justering af skrivehovedet” på side 31).

- Blækpatronerne kan blive gamle eller løbe næsten tør for blæk. Udskift en blækpatron (➔ “Udtagning og indsætning af blækpatroner” på side 27).
- Sørg for at vælge den korrekte papirtype (➔ “Valg af papir” på side 7).
- Sørg for, at papiret ikke er beskadiget, gammelt, snavset eller vender med forsiden nedad. Hvis det er tilfældet, skal du lægge nyt papir i med den hvide eller blanke side opad.
- Når du vælger **Standard** eller **Best** (Bedst) som indstilling for **Quality** (Kvalitet), skal du vælge **Off** (Fra) som indstilling for **Bidirectional** (Tovejs). Tovejs udskrivning reducerer udskriftskvaliteten.

Udskriften er kornet.

- Vælg **Best** (Bedst) som indstilling for **Quality** (Kvalitet).
- Hvis du udskriver eller kopierer et foto, skal du sørge for ikke at forstørre det for meget. Prøv at udskrive i mindre størrelse.
- Juster skrivehovedet (➔ “Justering af skrivehovedet” på side 31).

Der er forkerte eller manglende farver.

- Rens skrivehovedet (➔ “Rensning af skrivehovedet” på side 30).
- Blækpatronerne kan blive gamle eller løbe næsten tør for blæk. Udskift en blækpatron (➔ “Udtagning og indsætning af blækpatroner” på side 27).
- Sørg for at ilægge det korrekte papir og vælge den korrekte indstilling for det på LCD-displayet.
- Sørg for, at du ikke bruger en effekt, der ændrer billedfarverne, f.eks. **Sepia**.
- Hvis printeren løber tør for papir under udskrivning, skal du lægge papir i så hurtigt som muligt. Hvis printeren står uden papir i længere tid under udskrivning, kan farverne på den næste kopi eller udskrift blive forkerte.

Udskriften er for mørk.

- Hvis du kopierer, skal du trykke på ☰ **Menu** og justere **Density** (Tæthed).

Billedets størrelse eller placering er forkert.

- Sørg for at ilægge det korrekte papir og vælge den korrekte indstilling for det på LCD-displayet.
- Sørg for, at originalen ligger korrekt på glaspladen (➔ "Placering af originaler på glaspladen" på side 12).
- Rengør glaspladen. Se den online *Brugervejledning*.

Problemer med scanningskvaliteten

Der scannes kun en del af fotoet.



- Printeren har ikke-læsbare områder langs kanterne. Flyt fotoet en smule væk fra kanterne.

Filstørrelsen er for stor.

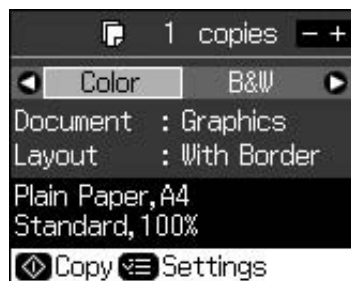
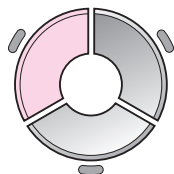
- Prøv at ændre kvalitetsindstillingerne.

Flere løsninger

Hvis du ikke kan løse problemet vha. fejlfinding, kontakt da kundesupportservice for at få hjælp. Du kan finde oplysninger om kundesupport for din område i den online *Brugervejledning* eller på garantikortet. Hvis de ikke er anført der, skal du kontakte den forhandler, hvor du har købt printeren.

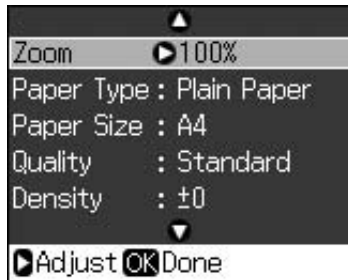
Oversigt over panelindstillinger

Kopitilstand



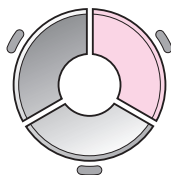
Menu	Indstillingsemne	Beskrivelse
copies (kopier)	1 to 99	-
Color/B&W (Farve eller S/H)	Color (Farve), B&W	-
Document (Dokument)	Text (Tekst), Graphics (Grafik), Photo (Foto)	-
Layout (Layout)	With Borders (Med kant)	Kopierer originalen med en almindelig 3 mm margen.
	Borderless (Uden kant)	Fotoet kopieres helt ud til kanten af papiret. Bemærk: Billedet forstørres en smule og beskæres, så papiret fyldes ud. Udskriftskvaliteten kan blive forringet i områderne øverst og nederst på udskriften, eller området kan blive udtværet.
	CD/DVD Copy (Cd/dvd-kopi)	Kopierer fotoet til en cd- eller dvd-mærkat. Billedet beskæres automatisk, og størrelsen tilpasses til cd/dvd-mærkaten.
	2-up Copy (2 op-kopi)	Reducerer størrelsen af to originaler og kopier dem på ét ark. Bemærk: Læg en original på glaspladen. Læg den anden original på glaspladen, når den første er scannet. Hvis du ikke vælger to originaler, efterlades der en tom plads på papiret.
	Repeat Copy (Gentag kopi)	Kopierer et foto i faktisk størrelse så mange gange, at det fylder ét ark.
	Repeat-4 (Gentag 4)	Kopierer et foto fire gange på ét ark.

Udskriftsindstillinger for kopieringstilstand



Menu	Indstillingsemne	Beskrivelse
Zoom	Actual (Faktisk), Auto Fit Page (Tilpas side automatisk), 10 × 15 cm->A4, A4->10 × 15 cm, 13 × 18->10 × 15, 10 × 15->13 × 18, A5->A4, A4->A5	Vælg Actual (Faktisk) for at udskrive fotoet i den oprindelige størrelse. Vælg Auto Fit Page (Tilpas side automatisk) for udskrivning uden kant og tilpasning af billedets størrelse efter forskellige almindelige papirstørrelser. Du kan også tilpasse originalens størrelse til en bestemt skalering vha. Copies + eller - .
Paper Type (Papirtype)	Plain Paper (Almindeligt papir), Matte (Mat), Prem. Glossy, Ultra Glossy, Photo Paper (Fotopapir), CD/DVD	-
Paper Size (Papirstørrelse)	A4, 10 × 15 cm, 13 × 18 cm, CD/DVD, A5	-
Quality (Kvalitet)	Draft (Kladde), Standard, Best (Bedst)	-
Density (Tæthed)	-4 to +4	-
Expansion (Udvidelse)	Standard, Mid, Min.	Vælg, hvor meget billedet skal udvides, når du vælger Borderless (Uden kant). Standard: Billedet forstørres en smule og beskæres, så papiret fyldes ud. Mid: Der udskrives måske margener. (Lav udvidelseshastighed.) Min: Der udskrives måske margener. (Laveste udvidelseshastighed.)
CD Inner-Outer (Cd indvendig/udvendig)	Outer (Udvendig): 114 - 120 mm (Standard: 114 mm) Inner (Indvendig): 18 - 46 mm (Standard: 46 mm)	Vælg denne indstilling for at tilpasse udskriftspositionen for cd/dvd-mærkatens indvendige og udvendige diameter.

Hukommelseskorttilstand



Indstillingsemne	Beskrivelse
View and Print Photos (Se og udskriv fotos)	Udskriver kun de fotos, du vælger.
Print All Photos (Udskriv alle fotos)	Udskriver alle fotos på hukommelseskortet.
Print by Date (Udskriv efter dato)	Udskriver fotos efter den dato, de blev taget.
Print Index Sheet (Udskriv indekssark)	Udskriv miniatureeksempler af fotografierne på dit hukommelseskort, og vælg de, der skal udskrives.
Slide Show (Diasshow)	Vises alle fotos på hukommelseskortet som et diasshow og udskriver de fotos, du vælger.
Scan to Memory Card (Scan til hukommelseskort)	Gemmer fotoene på et hukommelseskort.

Udskriftsindstillinger for hukommelseskorttilstand

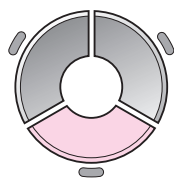


Menu	Indstillingsemne	Beskrivelse
Paper Type (Papirtype)	Prem. Glossy, Ultra Glossy, Photo Paper (Fotopapir), Plain Paper (Almindeligt papir), Matte (Mat), Sticker16, Stickers	-
Paper Size (Papirstørrelse)	10 × 15 cm, 13 × 18 cm, 16:9 bred, A4, A6, 100 × 148 mm	-

Menu	Indstillingsemne	Beskrivelse
Layout (Layout)	Borderless (Uden kant)	Fotoet udskrives helt ud til kanten af papiret. Bemærk: Billedet forstørres en smule og beskæres, så papiret fyldes ud. Udskriftskvaliteten kan blive forringet i områderne øverst og nederst på udskriften, eller området kan blive udtværet.
	With Borders (Med kant)	Fotoet udskrives med en hvid margin ved kanten.
	Upper 1/2 (Øverste halvdel)	Fotoet udskrives på den øverste halvdel af papiret.
	Photo ID (Pasbillede)	Udskriver fotos i to størrelse (35,0 × 45,0 mm og 50,8 × 50,8 mm) på fotopapir i størrelsen 10 × 15 cm. Dette er nyttigt ved udskrivning af pasbilleder.
	2-up (2-op), 4-up (4-op), 8-up (8-op), 20-up (20-op), 30-up (30-op), 80-up (80-op)	Udskriver flere billeder på et ark. Størrelsen på hvert enkelt billede justeres automatisk til antallet af fotos, der skal udskrives og størrelsen på papiret. Når 20-up (20 op)-layoutet anvendes, udskrives fotonumre og datoer for, hvornår de er blevet taget. Bemærk: Når du vælger færre fotos end det samlede antal, efterlades de ubrugte områder i layoutet tomme.
	16-up (16 op)	Anbringer 16 billeder på ét ark med fotostickers Bemærk: Når du udskriver på et ark med fotostickers og kun vælger et enkelte foto, udskrives 16 kopier af samme foto på ét ark. Hvis du vælger to eller flere, vil det angivne antal kopier blive udskrevet i et layout med 16 fotos, og ubrugte områder på layoutet vil forblive tomme.
	XXXXXXXX (Filnavnet for din P.I.F.-ramme vises.)	Fotoet udskrives med P.I.F.-rammen. Bemærk: Hvis hukommelseskortet indeholder P.I.F.-rammedata, kan du vælge de P.I.F.-data, der skal udskrives med fotoet, i indstillingen Layout (Layout).
Quality (Kvalitet)	Draft (Kladde), Standard, Best (Bedst)	-
Filter	Off (Deaktiveret), Sepia (Sepia), B&W (Sort&Hvid)	-
Enhance (Forbedring)	PhotoEnhance, P.I.M., None (Ingen)	Vælg PhotoEnhance (Fotoforbedring) for automatisk at justere fotoenes lysstyrke, kontrast og mætning. Vælg P.I.M. for at bruge kameraets PRINT Image Matching- eller Exif Print-indstillinger.
Røddøjereduktion	Off (Fra), On (Til)	Vælg On (Til) for at fjerne røde øjne. Bemærk: Afhængig af fototypen skal andre dele af billedet end øjnene muligvis korrigeres.

Menu	Indstillingsemne	Beskrivelse
Brightness (Lysstyrke)	Brightest (Lysest), Brighter (Lysere), Standard, Darker (Mørkere), Darkest (Mørkest)	-
Contrast (Kontrast)	Standard, Higher (Højere), Highest (Højest)	-
Sharpness (Skarphed)	Sharpest (Skarpest), Sharper (Skarpere), Standard, Softer (Blødere), Softest (Blødest)	-
Saturation (Mætning)	Highest (Højest), Higher (Højere), Standard, Lower (Lavere), Lowest (Lavest)	-
Date (Dato)	None (ingen), yyyy.mm.dd (år, måned, dato), mmm.dd.yyyy (måned, dato, år), dd.mmm.yyyy (dato, måned, år)	Udskriver den data, hvor fotoet er taget.
Print Info (Udskriv oplysninger).	Off (Fra), On (Til)	Vælg On (Til) for at udskrive kameraets belysningstid (lukkerhastighed), F-stop (blænder) og ISO-hastighed.
Fit Frame (Tilpas ramme)	On (Til), Off (Fra)	Vælg On (Til) for automatisk at beskære fotoet, så det passer i den plads, der er ledig til det valgte layout. Vælg Off (Fra) for at slå automatisk beskæring fra, så der er hvide områder i kanten af fotoet.
Bidirectional (Bidirektional)	On (Til), Off (Fra)	Vælg On (Til) for at øge udskrivningshastigheden. Vælg Off (Fra) for at øge udskrivningskvaliteten (men fotografierne udskrives langsommere).
Expansion (Udvidelse)	Standard, Mid, Min.	Vælg, hvor meget billedet skal udvides, når du vælger Borderless (Uden kant). Standard: Billedet forstørres en smule og beskæres, så papiret fyldes ud. Mid.: Der udskrives måske margener. (Lav udvidelseshastighed.) Min.: Der udskrives måske margener. (Laveste udvidelseshastighed.)

Tilstanden Specialudskrivning



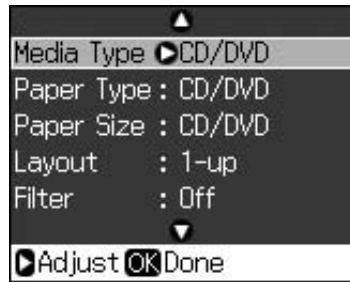
Indstillingsemne	Beskrivelse
Reprint/Restore Photos (Genudskriv/gendan fotos)	Genudskriver fotos eller gendanner et falmet foto. fotos)
Print on CD/DVD (Udskriv på cd/dvd)	Udskriver fotos på cd/dvd eller på et cd/dvd-omslag.

Udskriftsindstillinger for Genudskriv/gendan fotos



Menu	Indstillingsemne	Beskrivelse
Paper Type (Papirtype)	Prem. Glossy, Ultra Glossy, Photo Paper (Fotopapir), Matte (Mat)	-
Paper Size (Papirstørrelse)	10 × 15 cm, 13 × 18 cm, A4	-
Layout (Layout)	Borderless (Uden kant)	Fotoet kopieres helt ud til kanten af papiret. Bemærk: Billedet forstørres en smule og beskæres, så papiret fyldes ud. Udskriftskvaliteten kan blive forringet i områderne øverst og nederst på udskriften, eller området kan blive udtværet.
	With Borders (Med kant)	Kopierer originalen med en almindelig 3 mm margen.
Quality (Kvalitet)	Standard (standart)	-
Filter	Off (Fra), B&W (S/H)	-
Expansion (Udvidelse)	Standard, Mid, Min.	Vælg, hvor meget billedet skal udvides, når du vælger Borderless (Uden kant). Standard: Billedet forstørres en smule og beskæres, så papiret fyldes ud. Mid.: Der udskrives måske margener. (Lav udvidelseshastighed.) Min.: Der udskrives måske margener. (Laveste udvidelseshastighed.)

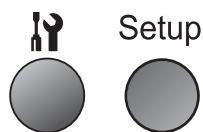
Udskriftsindstillinger for Udskriv på cd/dvd



Menu	Indstillingsemne	Beskrivelse
Media Type (Medietype)	Cd/dvd, cd-omslag	-
Paper Type (Papirtype)	CD/DVD, Plain Paper (Almindeligt papir), Prem. Glossy, Ultra Glossy, Photo Paper (Fotopapir), Matte (Mat)	-
Paper Size (Papirstørrelse)	CD/DVD, A4	-
Layout (Layout)	1-up (1 op)	Udskriver et foto på cd/dvd'en centreret omkring hullet midt på disken.
	4-up (4 op)	Udskriver fire fotos på CD/DVD, med et billede i hver fire kvadrater.
	8-up (8-op), 12-up (12-op)	Udskriver otte eller 12 fotos på cd/dvd arrangeret i en cirkel rundt om diskens ydre kant.
	Jewel Upper (Omslag øverst),	Udskriver et foto i cd-kassestørrelse på halvdelen af papiret med en perforeret linje.
	Jewel Index (Omslagsindeks)	Udskriver 24 fotos på et område, der er dobbelt så stort som en cd-kasse med en perforeret linje.
Quality (Kvalitet)	Draft (Kladde), Standard, Best (Bedst)	-
Filter	Off (Deaktiveret), Sepia (Sepia), B&W (Sort&Hvid)	-
Enhance (Forbedring)	PhotoEnhance, P.I.M., None (Ingen)	Vælg PhotoEnhance (Fotoforbedring) for automatisk at justere fotoenes lysstyrke, kontrast og mætning. Vælg P.I.M. for at bruge kameraets PRINT Image Matching- eller Exif Print-indstillinger.
Røddøjereduktion	Off (Fra), On (Til)	Vælg On (Til) for at fjerne røde øjne. Bemærk: Afhængig af fototypen skal andre dele af billedet end øjnene muligvis korrigeres.
Brightness (Lysstyrke)	Brightest (Lysest), Brighter (Lysere), Standard, Darker (Mørkere), Darkest (Mørkest)	-

Menu	Indstillingsemne	Beskrivelse
Contrast (Kontrast)	Standard, Higher (Højere), Highest (Højest)	-
Sharpness (Skarphed)	Sharpest (Skarpest), Sharper (Skarpere), Standard, Softer (Blødere), Softest (Blødest)	-
Saturation (Mætning)	Highest (Højest), Higher (Højere), Standard, Lower (Lavere), Lowest (Lavest)	-
CD Inner-Outer (Cd indvendig/udvendig)	Outer (Udvendig): 114 - 120 mm (Standard: 116 mm) Inner (Indvendig): 18 - 46 mm (Standard: 43 mm)	Vælg denne indstilling for at tilpasse udskriftspositionen for cd/dvd-mærkatens indvendige og udvendige diameter.
Density (Tæthed)	Standard, Darker (Mørkere), Darkest (Mørkest)	-
Date (Dato)	None (ingen), yyyy.mm.dd (år, måned, dato), mmm.dd.yyyy (måned, dato, år), dd.mmm.yyyy (dato, måned, år)	Udskriver den data, hvor fotoet er taget.
Print Info (Udskriv oplysninger).	Off (Fra), On (Til)	Vælg On (Til) for at udskrive kameraets belysningstid (lukkerhastighed), F-stop (blænder) og ISO-hastighed.
Fit Frame (Tilpas ramme)	On (Til), Off (Fra)	Vælg On (Til) for automatisk at beskære fotoet, så det passer i den plads, der er ledig til det valgte layout. Vælg Off (Fra) for at slå automatisk beskæring fra, så der er hvide områder i kanten af fotoet.
Bidirectional (Bidirektional)	On (Til), Off (Fra)	Vælg On (Til) for at øge udskrivningshastigheden. Vælg Off (Fra) for at øge udskrivningskvaliteten (men fotografierne udskrives langsommere).

Indstillingstilstand



Ink Levels (Blækniveau)		
Maintenance (Vedligeholdelse)	Nozzle Check (Dysecheck)	
	Head Cleaning (Skrivehovedrensning)	
	LCD Brightness (LCD-lysstyrke)	
	Head Alignment (Skrivehovedjustering)	
	Change Ink Cartridge (Skift blækpatron)	
	Thick Paper (Tykt papir)	Off (Fra), On (Til)
	Language (Sprog)	English (Engelsk), German (Tysk), Spanish (Spansk), Portuguese (Portugisisk), French (Fransk), Italian (Italiensk), Dutch (Hollandsk), Russian (Russisk), Korean (Koreansk), Traditional-Chinese (Traditionelt kinesisk) (De viste sprog varierer afhængig af land.)
Screen Saver Settings (Indstillinger for skærmskåner)	None (Ingen), Memory Card Data (Hukommelseskortdata)	
Cd/sticker-position	CD/DVD, Stickers	
PictBridge Setup (PictBridge-konfiguration)	Se "Udskriftsindstillinger for hukommelseskorttilstand" på side 39.	
Backup Memory Card (Sikkerhedskopier hukommelseskort)	Backup Memory Card (Sikkerhedskopiering af hukommelseskort), Select Folder (Vælg mappe)	
Bluetooth-indstillinger	Se den online <i>Brugervejledning</i> .	
Restore Default Settings (Gendan standardindstillinger)		

EPSON

EXCEED YOUR VISION



MEMORY STICK PRO™



Forsyning af blækpatroner

Printernavn	Black (Sort)	Cyan (Cyan)	Magenta (Magenta)	Yellow (Gul)	Light Cyan (Lys cyan)	Light Magenta (Lys magenta)
RX585 Series	T0801	T0802	T0803	T0804	T0805	T0806
RX610 Series	T0821	T0822	T0823	T0824	T0825	T0826
	T0811	T0812	T0813	T0814	T0815	T0816