

Peruskäyttöopas

-käytettäväksi ilman tietokonetta-



Turvallisuusohjeita

Tärkeitä turvallisuusohjeita3



Ohjauspaneelin toiminnot

Ohjauspaneeli4



Paperin käsittely

Paperin valitseminen6

Paperin lataaminen7



CD/DVD-levyn käsittely

CD/DVD-levyn lataaminen9

CD/DVD-levyn poistaminen10



Kopiointi

Alkuperäisen asiakirjan
asettaminen lasitasolle11

Valokuvien kopioiminen11

Asiakirjojen kopioiminen13



Muistikortista tulostaminen

Muistikortin käsittely14

Valokuvien tulostaminen16

Valokuvien valitseminen
ja tulostaminen
luettelolomakkeelta18

CD/DVD-levylle tulostaminen19

CD/DVD-kannen tulostaminen20



Tulostaminen ulkoisesta laitteesta

Tallennusvälineestä22

PictBridge- tai USB DIRECT-PRINT
-toimintojen käyttö22



Tietojen tallentaminen

Valokuvan tai asiakirjan
skannaaminen 23

Ulkoisen tallennusvälineen
käyttäminen 23



Värikasettien vaihtaminen

Varotoimenpiteet 25

Värikasettien irrottaminen
ja asettaminen paikalleen 25



Huolto

Värikasetin tilan tarkistaminen 27

Tulostuspään tarkistaminen ja
puhdistaminen 27

Tulostuspään kohdistaminen 28



Ongelmanratkaisu

Virhesanomat 29

Ongelmat ja ratkaisut 30



Paneeliasetusten esittely


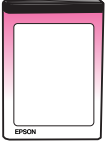


Kopiointitila 34

Muistikorttitila 36

Erikoistulostuksen tila 39

Asetustila 42

Mistä saan ohjeita

Paperioppaat	
	Aloita tästä Muista lukea tämä lehtinen. Tässä lehtisessä kerrotaan miten tulostin ja ohjelmat asennetaan.
 (tämä kirja)	Peruskäyttöopas -käytettäväksi ilman tietokonetta- Tämä kirja sisältää tietoja siitä, miten laitetta käytetään kytkemättä sitä tietokoneeseen, kuten ohjeet muistikortista kopioimiseen ja tulostamiseen, ja CD/DVD-levylle tulostamiseen. Jos laitteen käytössä ilmenee ongelmia, katso tämän oppaan luku Ongelmanratkaisu.
Verkko-oppaat	
	Käyttöopas Tämä opas sisältää ohjeet tulostamiseen ja skannaukseen tietokoneesta ja tietoja ohjelmistosta. Tämä opas sisältyy ohjelmisto-CD-ROM-levylle, ja se asennetaan automaattisesti, kun asennat ohjelman. Voit lukea opasta kaksoisnapsauttamalla työpöydän kuvaketta.
	Käytönaikainen ohje Käytönaikainen ohje sisältyy kaikkiin ohjelmisto-CD-ROM-levyn sovelluksiin. Se sisältää yksityiskohtaisia tietoja sovelluksesta.

Varoitukset, muistutukset ja huomautukset

Noudata seuraavia neuvoja ohjeita lukiessasi:

⚠ Varoitus: Varoituksia on noudatettava tarkasti henkilövahinkojen välttämiseksi.

⚠ Muistutus: Muistutukset on otettava huomioon laitevaurioiden välttämiseksi.

ℹ Huomautus: Huomautukset sisältävät tärkeitä tietoa laitteestasi.

📌 Vihje: Vihjeet sisältävät tietoja laitteen käytöstä.

Tekijänoikeuksia koskeva huomautus

Mitään tämän julkaisun osaa ei saa kopioida, tallentaa mihinkään hakujärjestelmään eikä siirtää elektronisesti, mekaanisesti, valokopioimalla, äänittämällä tai muulla tavalla ilman Seiko Epson Corporationilta etukäteen hankittua kirjallista lupaa. Tässä oppaassa annettuja tietoja on tarkoitettu käyttäjä vain tämän tuotteen yhteydessä. Epson ei vastaa vahingoista, jotka aiheutuvat näiden tietojen soveltamisesta muihin tulostimiin.

Seiko Epson Corporation tai sen tytäryhtiöt eivät ole vastuussa tämän tuotteen hankkijalle tai kolmansille osapuolille mahdollisesti aiheutuvista vahingoista, menetyksistä, kustannuksista tai kuluista, jotka aiheutuvat onnettomuudesta, tämän tuotteen väärinkäytöstä tai siihen tehdystä luvattomista muunnoksista, korjauksista tai muutoksista tai (Yhdysvaltoja lukuun ottamatta) siitä, että Seiko Epson Corporationin antamia käyttö- ja huolto-ohjeita ei noudateta tarkoin.

Seiko Epson Corporation ei ole vastuussa vahingoista tai vaikeuksista, jotka aiheutuvat muiden lisävarusteiden tai tarvikkeiden kuin Seiko Epson Corporationin ilmoittamien alkuperäisten Epson-tuotteiden tai Epson-hyväksynnän saaneiden tuotteiden käytöstä.

Seiko Epson Corporation ei vastaa mistään sähkömagneettisista häiriöistä johtuvista vahingoista, mikäli niihin on syytä muiden kuin Epson-hyväksynnän saaneiden liitäntäkaapeleiden käyttö.

EPSON® on Seiko Epson Corporationin rekisteröity tavaramerkki ja EPSON Stylus™ ja Exceed Your Vision ovat Seiko Epson Corporationin tavaramerkkejä.

PRINT Image Matching™ ja PRINT Image Matching -logo ovat Seiko Epson Corporationin rekisteröityjä tavaramerkkejä. Copyright © 2001 Seiko Epson Corporation. Kaikki oikeudet pidätetään.

USB DIRECT-PRINT™ ja USB DIRECT-PRINT -logo ovat Seiko Epson Corporationin tavaramerkkejä. Copyright © 2002 Seiko Epson Corporation. Kaikki oikeudet pidätetään.

DPOF™ on CANON INC:n, Eastman Kodak Companyn, Fuji Photo Film Co., Ltd:n ja Matsushita Electric Industrial Co., Ltd:n tavaramerkki. SDHC™ on tavaramerkki.

Memory Stick, Memory Stick Duo, Memory Stick PRO, Memory Stick PRO Duo, Memory Stick Micro, MagicGate Memory Stick ja MagicGate Memory Stick Duo ovat Sony Corporationin tavaramerkkejä.

xD-Picture Card™ on Fuji Photo Film Co., Ltd:n tavaramerkki.

Zip® on Iomega Corporationin rekisteröity tavaramerkki.

BLUETOOTH® -nimen omistaa Bluetooth SIG, Inc. ja Seiko Epson Corporation käyttää sitä lisenssillä.

Yleinen ilmoitus: Tässä oppaassa mainittuja muita tuotenimiä on käytetty vain tunnistustarkoituksessa, ja ne saattavat olla omistajiensa tavaramerkkejä. Epson ei vaadi itselleen mitään oikeuksia näihin tuotenimiin.

Turvallisuusohjeita

Tärkeitä turvallisuusohjeita

Lue nämä turvallisuusohjeet ja noudata niitä ennen tulostimen käyttöä:

- Käytä vain tulostimen mukana toimitettavaa virtajohtoa. Muun johdon käyttäminen saattaa aiheuttaa tulipalon tai sähköiskun. Älä käytä johtoa minkään muun laitteen kanssa.
- Varmista, että virtajohto täyttää kaikki olennaiset paikalliset turvallisuusmääräykset.
- Käytä ainoastaan tyyppikilven mukaista virtalähdettä.
- Sijoita lähelle seinäpistorasiaa niin, että sen pistoke on helppo irrottaa.
- Älä anna virtajohdon vahingoittua tai hankautua.
- Varmista, ettei jatkojohtoon tai pistorasiaan kytkettyjen laitteiden yhteenlaskettu ampeerimäärä ylitä johdolle määritettyä ampeeriarvoa.
- Vältä paikkoja, jotka ovat alttiita nopeille lämpötilan tai kosteuden vaihteluille, iskuille, tärinälle, pölylle tai suoralle auringonvalolle.
- Älä tuki tai peitä kotelossa olevia aukkoja äläkä työnnä esineitä siinä oleviin rakoihin.
- Sijoita tulostin tasaiselle, tukevalle alustalle, joka on joka suuntaan laitetta leveämpi. Se ei toimi oikein, jos sitä kallistetaan tai se on vinossa. Varmista, että laitteen takaosan ja seinän väliin jää vähintään 10 cm tilaa riittävän tuuletuksen varmistamiseksi.
- Älä avaa skanneriyksikköä kopioinnin, tulostuksen tai skannauksen aikana.
- Älä koske tulostimen sisällä olevaa lattakaapelia.
- Älä läikytä nestettä tulostimen päälle.
- Älä käytä aerosoleja, jotka sisältävät syttyviä kaasuja tulostimeen tai sen ympäristössä. Kaasut voivat aiheuttaa tulipalon.
- Ellei ohjeissa erityisesti toisin mainita, älä yritä huoltaa tulostinta itse.

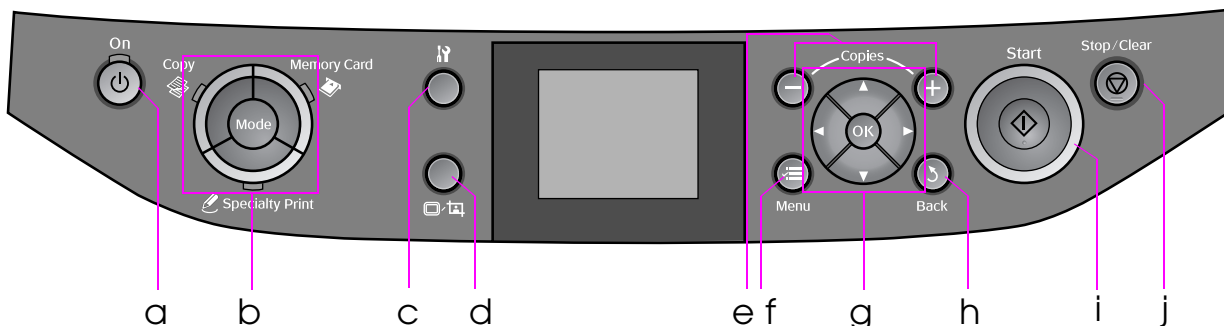
- Irrota tulostin sähköverkosta ja vie laite ammattitaitoiseen huoltoon seuraavissa tilanteissa: jos virtajohto tai -pistoke on vahingoittunut, tulostimeen on päässyt nestettä, tulostin on pudonnut tai sen kotelo on vahingoittunut, tulostin ei toimi normaalisti tai sen toiminta on muuttunut huomattavasti.
- Älä säilytä tai kuljeta tulostinta vinossa, kyljellään tai ylösalaisin. Muussa tapauksessa mustetta saattaa valua kasetista.
- Varo jättämästä sormiasi puristuksiin, kun suljet skannerin.
- Älä paina liikaa alistasoa asettaessasi alkuperäisasiakirjoja.

Värikasetteihin liittyviä turvallisuusohjeita

- Pidä värikasetit poissa lasten ulottuvilta äläkä juo niissä olevaa mustetta.
- Jos mustetta pääsee iholle, pese muste pois vedellä ja saippualla. Jos mustetta joutuu silmiisi, huuhtelee silmät heti vedellä. Jos silmissä on edelleen ärsytystä tai näköhäiriöitä, mene heti lääkäriin.
- Älä ravista värikasetteja pakkauksesta avaamisen jälkeen, sillä tämä saattaa aiheuttaa vuotoa.
- Jos poistat värikasetin tulostimesta myöhempää käyttöä varten, suojaa kasetin musteensyöttöalue lialta ja pölyltä ja säilytä kasettia samassa ympäristössä tulostimen kanssa. Älä kosketa musteensyöttöaukkoa tai sitä ympäröivää aluetta.

Ohjauspaneelin toiminnot

Ohjauspaneeli



Ohjauspaneeli vaihtelee alueen mukaan.

Painikkeet

	Näppäin	Toiminto
a	⏻ On	Käynnistää ja sammuttaa tulostimen.
b	Mode * 	Vaihtaa tilojen Copy , Memory Card ja Specialty Print välillä. (Valot osoittavat mikä tila on valittu.)
c	*	Ajaa huolto-ohjelmia tai säätää eri asetuksia.
d		Muuttaa valokuvien näkymää nestekidenäytössä valitessasi valokuvia tai rajaa valokuvia.
e	Copies (+ ja -)	Asettaa kopioiden lukumäärän tai muuttaa rajausaluetta.

	Näppäin	Toiminto
f	Menu *	Näytä eri tilojen tarkat asetukset.
g	 4-way Scroll (4-suunnan vieritys)	Valitsee valokuvia tai valikon kohdan.
		OK
h	Back	Peruuttaa nykyisen toiminnon ja palaa takaisin edelliseen valikkoon.
i	Start	Aloittaa kopiointin ja tulostuksen.
j	Stop/Clear	Lopettaa kopiointin ja tulostuksen, tai poistaa tekemäsi asetukset.

* Katso yksityiskohdat kustakin tilasta kohdasta "Paneeliasetusten esittely" sivulla 34.

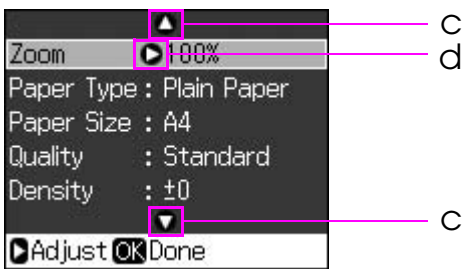
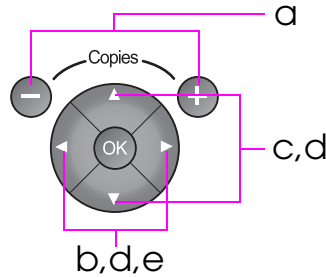
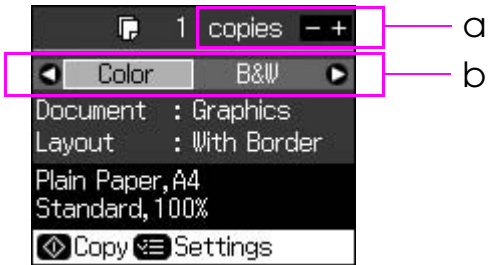
Nestekidenäyttö

Huomautus:

Nestekidenäytössä voi olla muutama kirkas tai tumma piste, ja ominaisuuksiensa vuoksi sen kirkkaus ei ehkä ole tasainen. Tämä on normaalia, eikä näyttö ole millään tavoin viallinen.

Nestekidenäytön käyttö

Noudata seuraavia ohjeita asetusvalikkojen ja valokuvien valitsemiseksi ja näyttämiseksi nestekidenäytöllä.



a	Valitse valitun valokuvan kopioiden määrä Copies +- tai --näppäimellä.
b	Valitse asetettava kohta painamalla ◀- tai ▶-näppäintä.
c	Valitse valikkokohta ▲- tai ▼-näppäimellä. Korostettu osa siirtyy ylös tai alas.
d	Paina ▶-näppäintä asetusluettelon avaamiseksi. Valitse valikkokohta ▲- tai ▼-näppäimellä ja paina sitten OK.
e	Vaihda näytettyä valokuvaa nestekidenäytöllä painamalla ◀- tai ▶-näppäintä.



Virransäästötoiminto

Jos painikkeita ei käytetä pidempään kuin kolmeen minuuttiin, tulostin menee virransäästötilaan tai kuvaesitys käynnistyy, kun **Screen Saver Settings** (Näytönsäästäjän asetukset) on asetettu asetukselle **Memory Card Data** (Muistikortin tiedot).

Kun virransäästö on ollut käytössä 13 minuuttia, näyttö pimenee energian säästämiseksi ja **Mode** -valot syttyvät ja sammuvat myötäpäivään etenevässä järjestyksessä.

Paina mitä tahansa painiketta (paitsi ⏻ **On**) palauttaaksesi näytön aiempaan tilaan.

Valokuvien näkymän vaihtaminen nestekidenäytössä

Voit vaihtaa näkymää ◀▶-näppäimellä.

Näytä 1 kuva ja tiedot	Näytä 9 kuvaa ja tiedot

Paperin käsittely

Paperin valitseminen

Ennen tulostamista nestekidenäytöltä on valittava oikea paperityyppin asetus. Tämä tärkeä asetus määrittää sen, miten muste tulostetaan paperille.

Huomautus:

- Erikoistulostustarvikkeiden saatavuus vaihtelee eri maissa.
- Löydät seuraavien Epsonin erikoispapereiden tuotenumerot Epsonin tukiverkkosivuilta.

Valitse seuraavista paperityypeistä ja asetuksista:

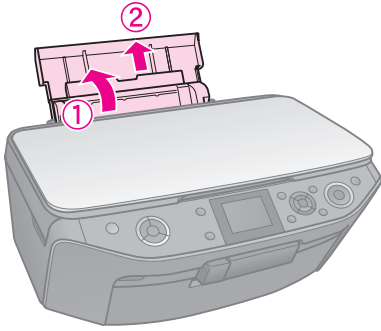
Paperityyppi	Paperityypin asetus	Latauskapasiteetti
Tavallinen paperi *	Plain Paper (Tavallinen paperi)	12 mm
Epson Premium Ink Jet Plain Paper (Epson Ensiluokkainen mustesuihkupaperi)		100 arkkia
Epson Bright White Ink Jet Paper (Epson Kirkas mustesuihkupaperi)		80 arkkia
Epson Matte Paper-Heavyweight (Epson Tukeva mattapaperi)	Matte (Matta)	20 arkkia
Epson Photo Quality Ink Jet Paper (Epson Valokuvaalaatuinen mustesuihkupaperi)		100 arkkia
Epson Premium Glossy Photo Paper (Epson Ensiluokkainen kiiltävä valokuvapaperi)	Prem. Glossy (Kiiltävä)	20 arkkia
Epson Premium Semigloss Photo Paper (Epson Ensiluokkainen puolikiiltävä valokuvapaperi)		
Epson Ultra Glossy Photo Paper (Epson Erittäinkiiltävä valokuvapaperi)	Ultra Glossy (Erikoiskiiltävä)	20 arkkia
Epson Glossy Photo Paper (Epson Kiiltävä valokuvapaperi)	Photo Paper (Valokuvapaperi)	20 arkkia
Epson Photo Stickers 4 ** (Epson valokuvatarra 4)	Sticker16 (Tarra 16)	1 arkki
Epson Photo Stickers 16 ** (Epson valokuvatarra 16)		1 arkki

* Voit käyttää papereita joiden paino on 64–90 g/m².

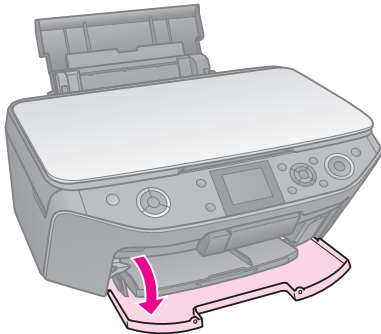
** Papereita ei ehkä ole aina saatavilla.

Paperin lataaminen

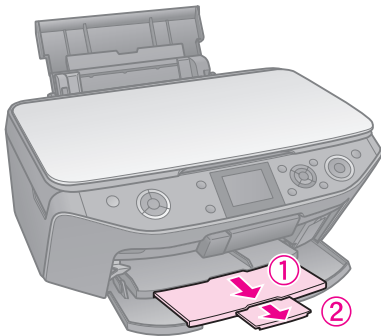
1. Avaa ja vedä ulos paperituki.



2. Avaa etukansi.

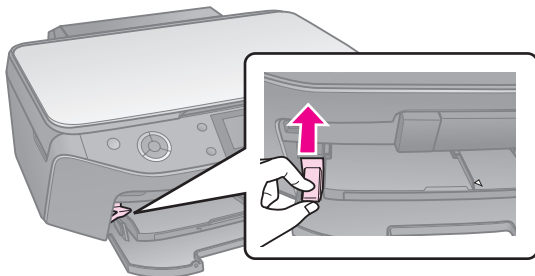


3. Vedä etulokero ulos.

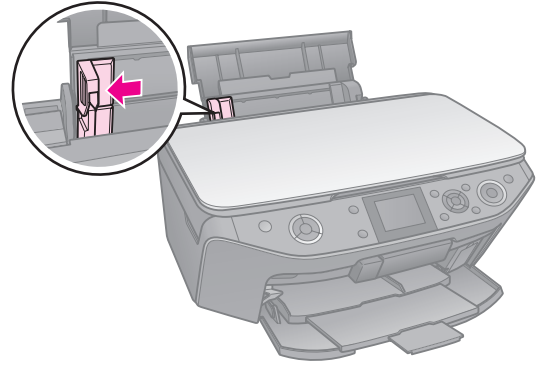


Huomautus:

Varmista, että etulokero on paperiasennossa (alhaalla). Jos se ei ole, nosta lokeron vipua ylös niin, että etulokero siirtyy takaisin.

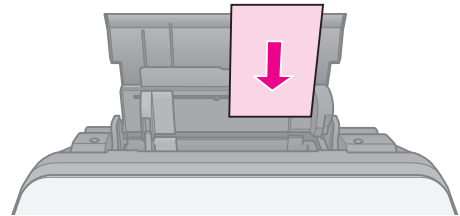


4. Siirrä reunaohjain.

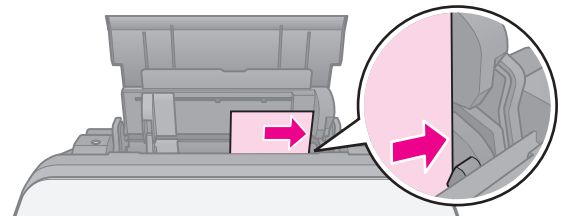


5. Lisää paperi aina lyhyt sivu edellä, myös vaakasuuntaan tulostettaessa, tulostuspuoli ylöspäin.

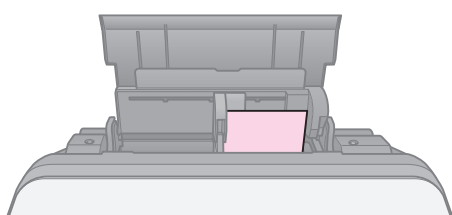
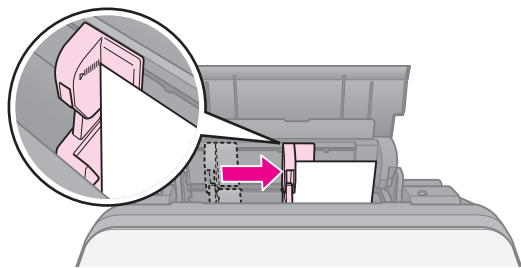
Tulostuspuoli on usein toista puolta valkoisempi tai kirkkaampi.



6. Aseta kielekkeiden taakse.

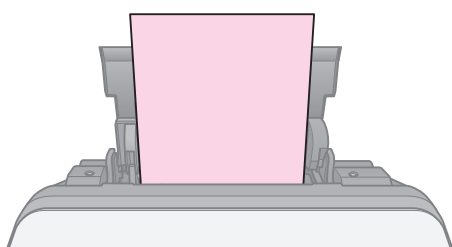


7. Työnnä reunaohjain vasemmalle.
Varmista, että paperinippu mahtuu
vasemman reunaohjaimen sisäpuolella
olevan \cong nuolimerkin alapuolelle.



10 × 15 cm ja 13 × 18 cm

Lisää A4-paperi laitteeseen samalla tavoin.



A4

CD/DVD-levyn käsittely

❏ Muistutus:

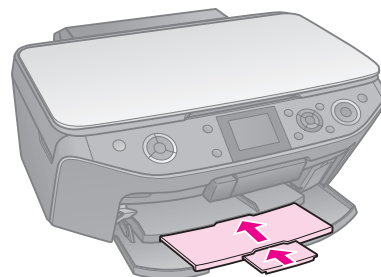
Säilytä CD/DVD-lokero vaakatasossa. Taipunut tai vaurioitunut CD/DVD-levy saattaa estää tulostimen normaalin toiminnan.

Huomautus:

- ❑ Varmista, että tiedot, musiikki tai videot on poltettu mustesuihkutulostukseen tarkoitetulle CD/DVD-levylle, ennen kuin aloitat tulostuksen.
- ❑ Tulostuspinnalla oleva kosketus voi aiheuttaa tahriintumista.
- ❑ Tulostuspinta tahriintuu helposti heti tulostuksen jälkeen.
- ❑ Anna CD/DVD-levyn kuivua täydellisesti, ennen kuin toistat levyä tai kosketat sen tulostettua pintaa.
- ❑ Älä anna tulostetun CD/DVD-levyn kuivua suorassa auringonvalossa.
- ❑ Jos mustetta pääsee vahingossa CD/DVD-lokeroon tai sisäiseen läpinäkyvään lokeroon, pyyhi muste heti pois.
- ❑ Jos haluat tulostaa 8 cm:n mini-CD-levyille, käytä ohjelman CD-ROM-levyllä olevaa EPSON Print CD -ohjelmaa. Katso lisätietoja näyttöön saatavasta *Käyttöopas*.

CD/DVD-levyn lataaminen

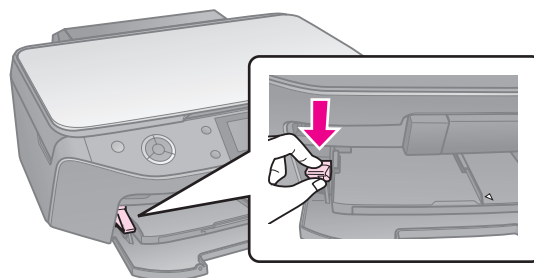
1. Sulje etulokeron jatke.



2. Paina lokeron vipua alaspäin kunnes etulokero nousee CD/DVD-asentoon (yläasentoon).

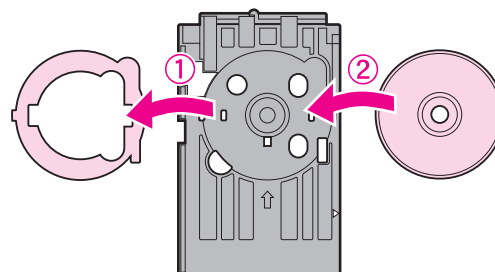
❏ Muistutus

Älä siirrä lokeron säätövipua, kun tulostin on toiminnassa.

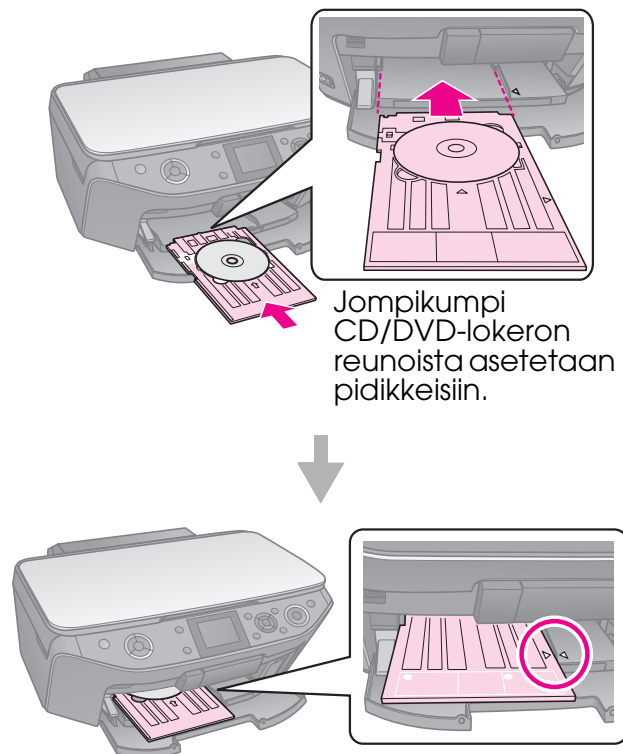


3. Poista 8-cm:n CD/DVD-sovitin ja aseta CD/DVD-lokeroon.

Etikettipuoli ylöspäin.

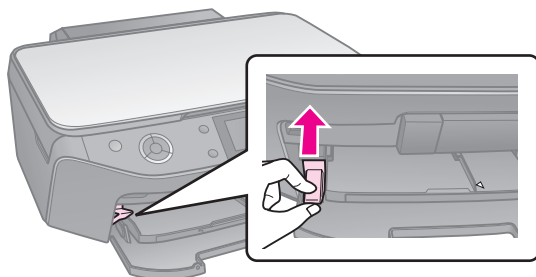


4. Aseta lokero tulostimeen.



CD/DVD-levyn poistaminen

1. Varmista, että tulostus on päättynyt.
2. Poista CD/DVD-lokero vetämällä se suoraan ulos etulokerosta.
3. Nosta lokeron vipua ylöspäin niin, että etulokero siirtyy takaisin.



Kopiointi

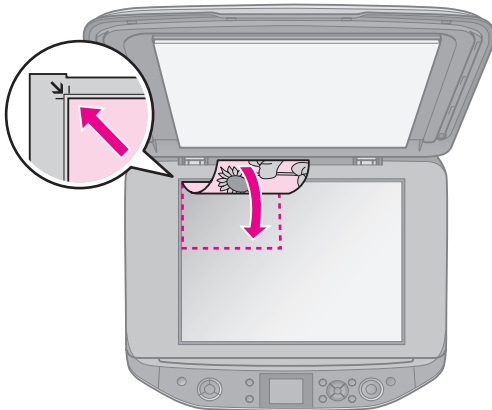
Huomautus:

- ❑ Kopioidun kuvan koko saattaa jossain määrin poiketa alkuperäisen valokuvan koosta.
- ❑ Käytetty paperi voi aiheuttaa sen, että tulostuslaatu saattaa heiketä tulosteen ylä- ja alaosassa tai nämä alueet saattavat tahriintua.

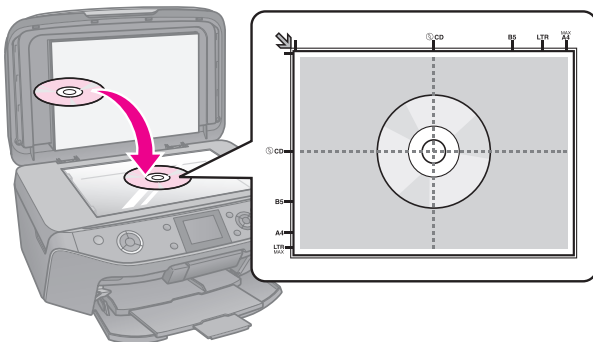
Alkuperäisen asiakirjan asettaminen lasitasolle

1. Avaa asiakirjaksi ja aseta alkuperäinen asiakirja lasitasolle kopioitava puoli alaspäin.

Valokuvat tai asiakirjat:



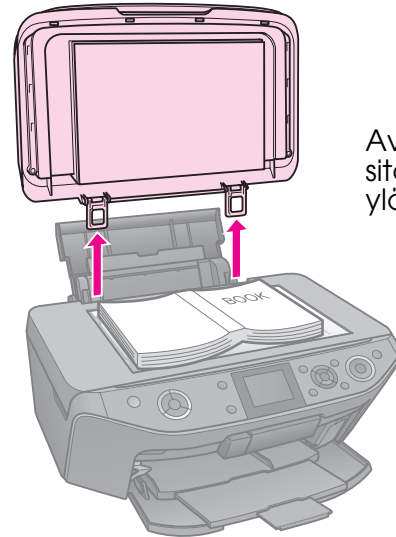
CD/DVD:



2. Sulje asiakirjaksi varovasti.

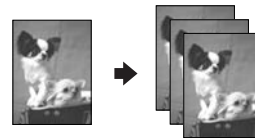
Vihje:

Asiakirjaksi voidaan irrottaa paksun tai suurikokoisen asiakirjan kopioinnin yhteydessä.



Avaa se ja vedä sitä suoraan ylöspäin.

Valokuvien kopioiminen



Voit kopioida valokuvia koosta 30 × 40 mm kokoon 127 × 178 mm. Voit myös kopioida kaksi valokuvaa samanaikaisesti.

1. Paina **Specialty Print**.



2. Valitse **Reprint/Restore Photos** (Tulosta uudelleen/Palauta valokuvat), paina sitten **OK**.



3. Paina **OK**.

Huomautus:

- Jos valokuvasi ovat haalistuneet ajan kuluessa, valitse **On** (Päällä) niiden värien palauttamiseksi.



- Jos asetat **Restoration** (Palautus) asetukseksi **On** (Päällä) normaalille värivalokuvalle, valokuvaa ei ehkä tulosteta oikein.

4. Paina **OK** uudelleen. Valokuva tulee esikatseluun.

5. Valitse kopioiden lukumäärä.

6. Paina **Menu**-näppäintä ja muuta asetuksia (→ "Valokuvien uudelleentulostamisen/palauttamisen tulostusasetukset" sivulla 39). Paina sitten **OK**.

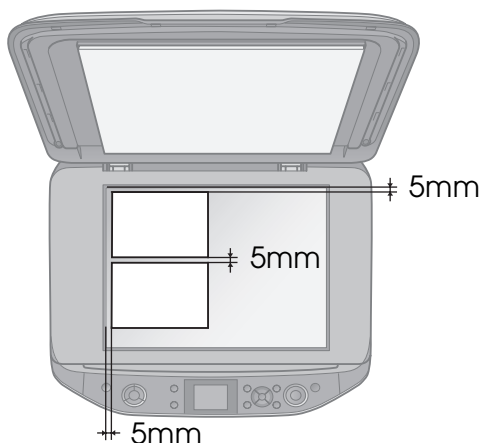
7. Paina **Start**.

Huomautus:

Jos kopion reunat leikkautuvat pois, siirrä alkuperäistä asiakirjaa hieman kulmista pois päin.

Useiden valokuvien kopiointi

Aseta kukin valokuva vaakatasoon.



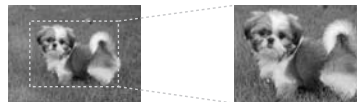
Huomautus:

- Voit kopioida kaksi 10 × 15 cm -kokoista valokuvaa kerralla. Jos valokuvan reuna puuttuu tulosteesta, kokeile kopioida kuvat yksi kerrallaan.

- Aseta kuva 5 mm etäisyydelle lasitason reunasta. Jos asetat kaksi valokuvaa, sijoita ne 5 mm etäisyydelle toisistaan.

- Voit kopioida useita eri kokoisia valokuvia samanaikaisesti, kunhan valokuvat ovat suurempia kuin 30 × 40 mm.

Valokuvan rajaaminen ja suurentaminen

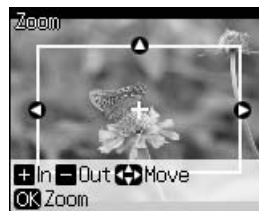


Voit rajata loput kuvasta ja tulostaa vain pääaiheen erikseen, jos kopioit valokuvan.

1. Paina **Specialty Print**.
2. Katso ohjeet kohdasta "Valokuvien kopiointi" sivulla 11 ja noudata kohtia 2–7.



3. Paina **Zoom**-näppäintä. Näet rajausnäytön.




4. Määritä rajattava alue seuraavan näppäimen avulla.

Copies +, -	Muuta kehyksen kokoa.
▲, ▼, ◀, ▶	Siirrä kehystä.
Menu	Kierrä kehystä.

Huomautus:

Menu on käytettävissä vain muistikorttililassa.

- Vahvista rajattu kuva painamalla **OK**-painiketta.
Huomautus:
Kehyksen asentoa saat säädettyä painamalla **Back**-näppäintä ja palaamalla edelliseen näyttöön.
- Kun olet tarkistanut rajatun kuvan, paina **OK**.
Huomautus:
-kuvake näkyy rajatussa kuvassa.
- Valitse kopioiden lukumäärä.
- Paina **Menu**-näppäintä ja muuta asetuksia (→ "Valokuvien uudelleentulostamisen/palauttamisen tulostusasetukset" sivulla 39). Paina sitten **OK**.
- Paina **Start**.

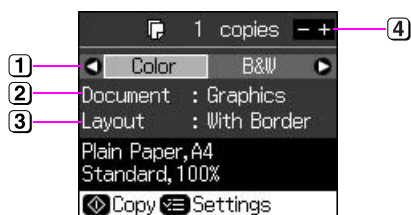
Asiakirjojen kopioiminen



- Paina **Copy**.



- Valitse kopiointiasetukset (→ "Kopiointitila" sivulla 34).



- Valitse **Color** (Väriasetus), jos haluat värikopioita tai **B&W** (Mustavalkoasetus), jos haluat mustavalkokopioita.
- Valitse asiakirjan tyyppi.
- Valitse asetteluvaihtoehto.
- Valitse kopioiden lukumäärä.

- Paina **Menu**-näppäintä ja muuta asetuksia (→ "Kopiointitilan tulostusasetukset" sivulla 35). Paina sitten **OK**.

Vihje:

Kun **CD/DVD Copy** (CD/DVD-kopio) on valittu **Layout** (Asettelu) -kohdassa, kokeile testitulosteen tulosta paperille ensin. Valitse **Plain Paper** (Tavallinen paperi) **Paper Type** (Paperityyppi) -asetukseksi ja lisää tavallista paperia.

- Paina **Start**.

Huomautus:

Jos kopion reunat leikkautuvat pois, siirrä alkuperäistä asiakirjaa hieman kulmista pois päin.

Muistikortista tulostaminen

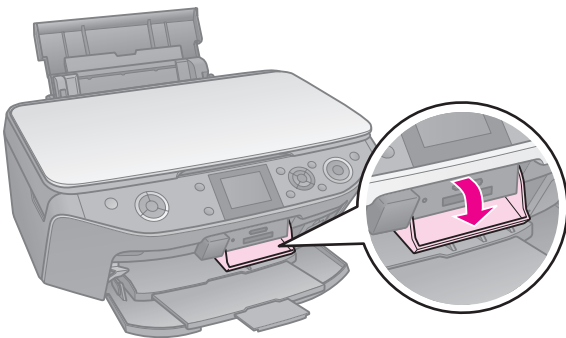
Muistikortin käsittely

Muistikortin asettaminen

Huomautus:

Jos tulostimeen on kytketty digitaalikamera, irrota se ennen muistikortin asettamista.

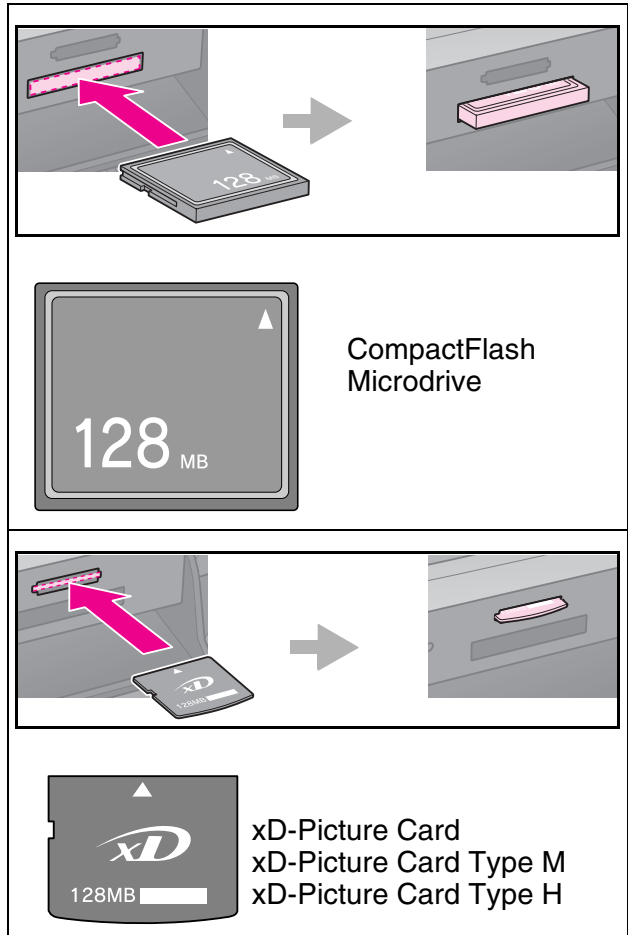
1. Avaa muistikorttipaikan kansi.

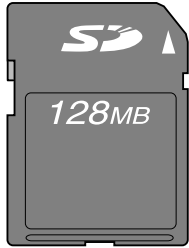
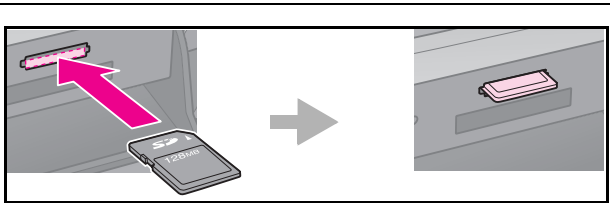


2. Varmista ettei muistikorttipaikassa ole muistikorttia. Aseta kortti sen jälkeen laitteeseen.

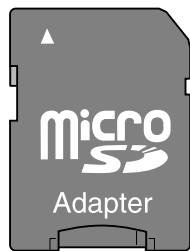
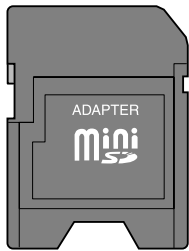
⚠ Muistutus:

- Älä aseta laitteeseen enempää kuin yksi muistikortti kerrallaan.
- Älä yritä työntää muistikorttia paikkaan väkisin. Muistikortit eivät mene pohjaan saakka.
- Muista tarkistaa, miten päin kortti tulee asettaa, ja jos sovitinta tarvitaan, että liität sovitimen ennen kuin asetat kortin. Muuten korttia ei ehkä saa pois tulostimesta.





SD Memory Card
SDHC Memory Card
MultiMedia Card

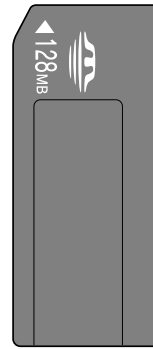
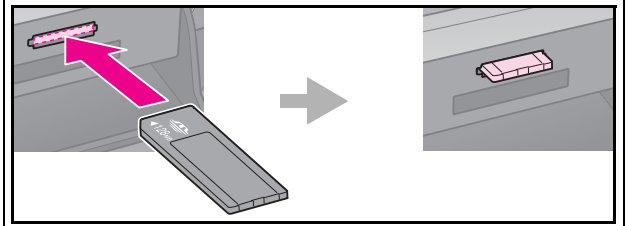


miniSD card*
miniSDHC card*

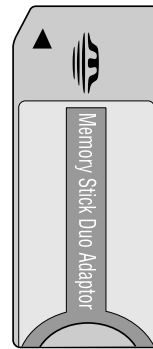


microSD card*
microSDHC card*

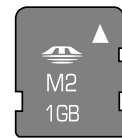
(* Sovitin tarvitaan)



Memory Stick
Memory Stick PRO
MagicGate Memory Stick



Memory Stick Duo*
Memory Stick PRO Duo*
MagicGate Memory Stick Duo*

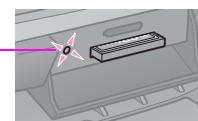


Memory Stick Micro*

(* Sovitin tarvitaan)

3. Tarkista, että muistikortin valo ensin vilkkuu ja jää sitten palamaan.

Muistikortin merkkivalo



Muistikortin poistaminen

1. Varmista, että muistikortin käyttöä ilmaiseva valo ei vilku.
2. Poista muistikortti korttipaikasta vetämällä.

Valokuvien tulostaminen

1. Paina **Memory Card**.



2. Valitse yksi seuraavan taulukon asetuksista valokuvien katselemiseksi/tulostamiseksi ja paina sitten **OK**. Valitse valokuvat sekä määritä kopioiden lukumäärä alla olevien ohjeiden mukaisesti.



Asetus	Ohjeet
View and Print Photos (Katsele ja tulosta valokuvia)	Valitse valokuva ja aseta kopioiden määrä.
Print All Photos (Tulosta kaikki kuvat)	Valitse kaikkien valokuvien kopioiden lukumäärä. Jos haluat asettaa kunkin valokuvan kopioiden määrän erikseen, paina OK ja aseta sitten kopioiden lukumäärä.

Asetus	Ohjeet
Print by Date (Tulosta päiväyksen mukaan)	Valitse päivämäärä ja paina ► valintamerkin asettamiseksi, paina sitten OK . Jos haluat asettaa kaikkien valokuvien kopioiden määrän, aseta sitten kopioiden lukumäärä. Jos haluat asettaa kunkin valokuvan kopioiden määrän erikseen, paina OK ja aseta sitten kopioiden lukumäärä.
Print Index Sheet (Tulosta luettelomake)	Katso "Valokuvien valitseminen ja tulostaminen luettelomakkeelta" sivulla 18.
Slide Show (Kuvaesitys)	Print All Photos (Tulosta kaikki valokuvat): Tulosta kaikki muistikortin valokuvat. Kun näet valokuvan, jonka haluat tulostaa, paina OK ja aseta kopioiden lukumäärä. Jos haluat tulostaa lisävalokuvia, valitse valokuva, jonka haluat tulostaa. Aseta sitten kopioiden lukumäärä.
Scan to Memory Card (Skannaa muistikortille)	Katso "Valokuvan tai asiakirjan skannaaminen" sivulla 23.

3. Paina **Menu**-näppäintä ja muuta asetuksia (**►** "Muistikorttitilan tulostusasetukset" sivulla 36). Paina sitten **OK**.

4. Paina **Start**.

Vihje:

Kun tulostat valokuvatarroja arkille eivätkä tulostetut kuvat ole keskitettyinä valokuvatarra-arkilla, voit säätää tulostusasentoa seuraavalla toimenpiteellä.

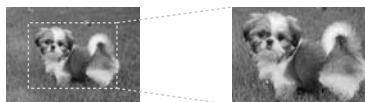
1. Paina **Y**-painiketta.
2. Valitse **CD/Sticker Position** (CD:n/Tarran asento), ja paina sitten **OK**.

3. Valitse **Stickers** (Tarrat), ja paina sitten ►.
4. Valitse miten paljon (millimetreinä) tulostusasettoa siirretään.
5. Paina **OK**. Yritä sitten tulostaa uudelleen.

Huomautus:

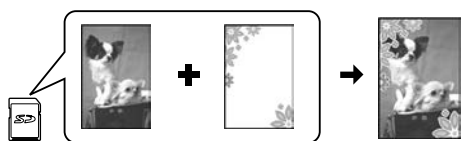
Tämä tulostin säilyttää asetukset, vaikka se sammutettaisiinkin.

Valokuvan rajaaminen ja suurentaminen



1. Paina **Memory Card**.
2. Valitse **View and Print Photos** (Katsele ja tulosta valokuvia), ja paina sitten **OK**.
3. Valitse rajattava valokuva.
4. Paina **crop**-näppäintä.
5. Katso ohjeet kohdasta "Valokuvan rajaaminen ja suurentaminen" sivulla 12 ja noudata kohtia 4–7.
6. Paina **Menu**-näppäintä ja muuta asetuksia (► "Muistikorttitilan tulostusasetukset" sivulla 36). Paina sitten **OK**.
7. Paina **Start**.

Värikkäiden kehysten tulostaminen



Voit lisätä valokuviiin värikkäitä kehysiä.

1. Valitse tuotteen mukana tulleella CD-ROM-levyllä olevista P.I.F.-kehyksistä ja tallenna ne muistikortille EPSON PRINT Image Framer Tool -ohjelman avulla. Katso lisätiedot käytönaikaisesta ohjeesta.

Huomautus:

Alueestasi riippuen EPSON PRINT Image Framer Tool -työkalua ja P.I.F.-kehysiä ei ehkä sisälly ohjelmisto-CD-ROM:lle.

2. Lisää kehysten kokoon (► sivu 7) sopiva paperi.

3. Aseta paikalleen valokuvat ja P.I.F.-kehykset sisältävä muistikortti (► sivu 14).
4. Jos haluat tulostaa valokuviasi niihin määriteltyjen P.I.F.-kehysten kanssa, paina **OK**.

Jos haluat valita muistikortilla olevat P.I.F.-kehykset, paina **Back**. Valitse sitten valokuva **View and Print Photos** (Katsele ja tulosta valokuvia) -vaihtoehdosta ja valitse P.I.F.-kehys **Layout** (Asettelu) -asetukseksi (► "Valokuvien tulostaminen" sivulla 16).

5. Valitse valokuva ja P.I.F.-kehys ja paina sitten **OK**.

Huomautus:

- Paina toistamiseen **OK**-painiketta tarkistaaksesi, miltä valokuva näyttää kehyksessä.
- P.I.F.-kehykset on jo määritelty jokaiselle valokuvulle, joten et voi muuttaa kehystä.

6. Valitse kopioiden lukumäärä.
7. Paina **Menu**-näppäintä ja muuta asetuksia (► "Muistikorttitilan tulostusasetukset" sivulla 36). Paina sitten **OK**.
8. Paina **Start**.

Tulostaminen DPOF-asetuksilla

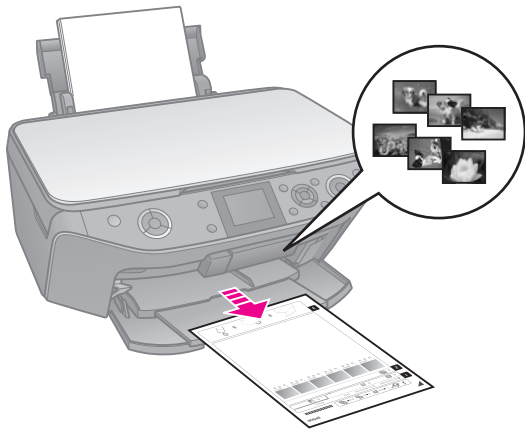
Jos kamerasi tukee DPOF-tulostusta, voit käyttää sitä valokuvien ja niiden tulostettavan lukumäärän valitsemiseen ennakkoon silloin, kun muistikortti on edelleen kamerassa. Katso lisätietoja kameran käyttöohjeesta.

1. Aseta DPOF-tiedot sisältävä muistikortti (► sivu 14).
2. Paina **OK**.
3. Paina **Menu**-näppäintä ja muuta asetuksia (► "Muistikorttitilan tulostusasetukset" sivulla 36). Paina sitten **OK**.
4. Paina **Start**.

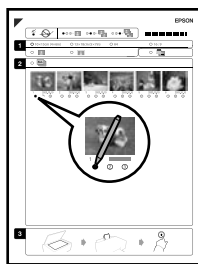
Valokuvien valitseminen ja tulostaminen luettelolomakkeelta

Valitse tulostettava valokuva luettelolomakkeen avulla.

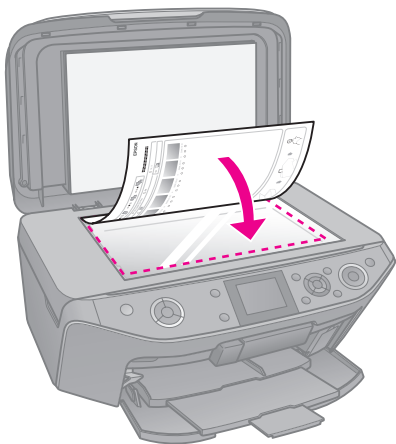
Luettelolomakkeen tulostaminen



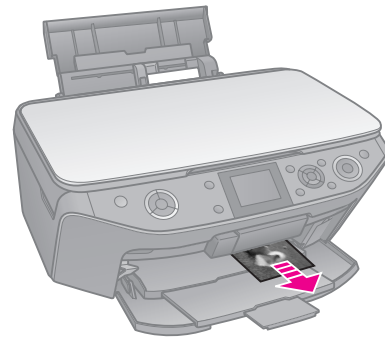
Valokuvien valitseminen luettelolomakkeelta




Luettelolomakkeen skannaaminen

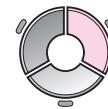


Valittujen valokuvien tulostaminen



1. Luettelolomakkeen tulostaminen

1. Aseta tulostimeen muutama arkki tavallista A4-kokoista paperia (➔ sivu 7).
2. Paina  **Memory Card**.



3. Valitse **Print Index Sheet** (Tulosta luettelolomake) ja paina sen jälkeen **OK**.



4. Varmista, että **Print Index Sheet** (Tulosta luettelolomakesarja) on valittuna.
5. Valitse valokuvat. Paina sitten **OK**.

Laajuus	Kuvaus
All Photos (Kaikki kuvat)	Tulostaa kaikki muistikortille tallennetut valokuvat.
Latest 30 (Viimeiset 30)	Tulostaa viimeiset 30, 60, 90 valokuvaa viimeisestä lähtien tiedostonimien mukaisesti.
Latest 60 (Viimeiset 60)	
Latest 90 (Viimeiset 90)	

6. Paina **Start**.

Huomautus:

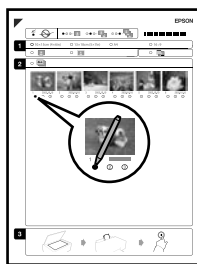
Tarkista, että luettelolomakkeen vasemman yläreunan kolmiomerkki tulostuu oikein. Jos luettelolomake ei tulostu oikein, tulostin ei voi skannata sitä.

2. Valokuvien valitseminen luettelolomakkeelta

Merkitse tulostettavat valokuvat tummalla kuulakärki- tai lyijykynällä luettelolomakkeeseen.

Hyvä: ●

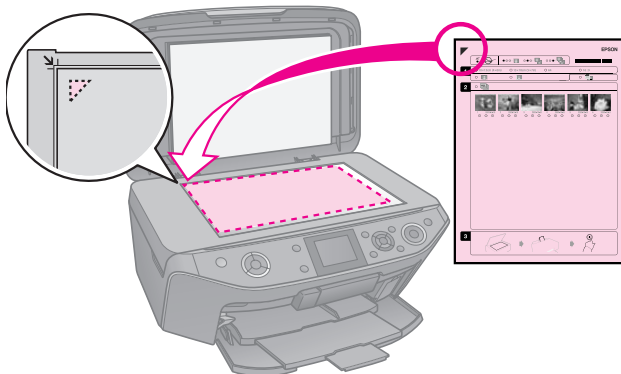
Ei hyvä: ○ ✓ ✗



1. Valitse kohdassa 1 paperikoko (➔ sivu 6).
2. Valitse, tulostetaanko valokuvat reunusten kanssa vai ilman.
3. Täytä -ruutu, jos haluat valinnaisen päiväysleiman.
4. Valitse kohdassa 2 **All** (Kaikki) jos haluat tulostaa yhden kopion jokaisesta valokuvasta, tai kirjoita numero jokaisen valokuvan alle: 1, 2 tai 3 kopiota.

3. Luettelolomakkeen skannaus ja valittujen valokuvien tulostaminen

1. Aseta luettelolomake lasitasolle kuvapuoli alaspäin siten, että lomakkeen yläreuna on kohdistettu lasitason vasempaan reunaan.



2. Sulje asiakirjakansi.

3. Lataa valokuvapaperikokoa, jonka merkitsit luettelolomakkeelle (➔ sivu 7).

Huomautus:

Varmista, että käytät Ultra Glossy Photo -paperia (Erytyskiiltävää valokuvapaperia), Premium Glossy Photo -paperia (ensiluokkaista kiiltävää valokuvapaperia) tai Premium Semigloss Photo -paperia (ensiluokkaista puolikiiltävää valokuvapaperia).

4. Varmista nestekidenäytöltä, että **Print from Index Sheet** (Tulosta luettelolomakkeesta) on valittu ja paina sitten **Start**-näppäintä.

Huomautus:

Jos luettelolomakkeita on vähintään kaksi, odota, kunnes kunkin arkin tulostus on valmis. Toista sen jälkeen yllä kuvatut vaiheet jokaisen uuden lomakkeen kohdalla.

CD/DVD-levylle tulostaminen

Asetusten tekeminen ja tulostaminen

1. Paina **Specialty Print**.



2. Valitse **Print on CD/DVD** (Tulosta CD:lle/DVD:lle), paina sitten **OK**.



3. Paina **Menu**-näppäintä ja muuta asetuksia (➔ "CD/DVD-levylle tulostamisen tulostusasetukset" sivulla 40). Paina sitten **OK**.

Vihje:

Jos haluat tulostaa ensin testitulosteen paperille, valitse **Plain Paper** (Tavallinen paperi) **Paper Type** (Paperityyppi) -asetukseksi ja lataa tavallista paperia.

- Valitse valokuva ja aseta kopioiden määrä.

Huomautus:

Kun valitset **4-up-**, **8-up-** tai **12-up-**asettelun, sinun ei tarvitse valita valokuvien enimmäismäärää. Asettelun käyttämättömät alueet jäävät tyhjiksi.

- Paina **Start**.

Tulostusalueen säätäminen

Halkaisijan säätäminen

- Paina **Specialty Print**.
- Valitse **Print on CD/DVD** (Tulosta CD:lle/DVD:lle), paina sitten **OK**.
- Paina **Menu**.
- Valitse **CD Inner-Outer** (CD sisä-ulko), ja paina sitten **►**.
- Aseta sisähalkaisija (Inner (sisä)) ja ulkohalkaisija (Outer (ulko)) 1 mm:n välein.

Inner (sisä)	18 – 46 mm
Outer (ulko)	114 – 120 mm

Huomautus:

Jos tulostat levyn seuraavilla alueilla, levy tai CD/DVD-lokero voi tahriintua musteesta.

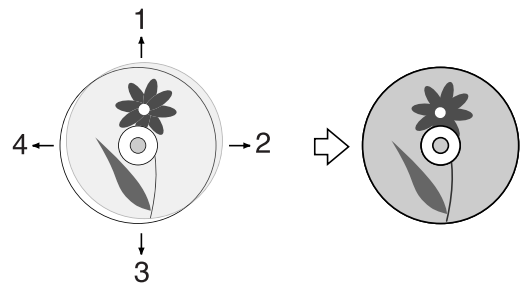
Sisäinen keskitinalue	18 – 42 mm
Ulkoisen reuna-alue	117 – 120 mm

- Paina **OK**, ja yritä sitten uudelleen tulostusta.

Tulostasensennon säätäminen

- Paina **Print**-painiketta.
- Valitse **CD/Sticker Position** (CD:n/Tarran asento), ja paina sitten **OK**.
- Valitse **CD/DVD**, paina sitten **►**.

- Valitse miten paljon (millimetreinä) tulostusasentoa siirretään.



Säätäminen	Kuvaus
1. Ylös 3. Alas	Siirrä CD/DVD-levyn tulostusasentoa ylös tai alas. Voit muuttaa sitä 0,1 mm välein välillä 0,0 – 2,0 mm.
2. Oikea 4. Vasen	Siirrä CD/DVD-levyn tulostusasentoa oikealle tai vasemmalle. Voit muuttaa sitä 0,1 mm välein välillä 0,0 – 2,0 mm.

- Paina **OK**, ja yritä sitten uudelleen tulostusta.

Huomautus:

Tämä tulostin säilyttää asetukset, vaikka se sammutettaisiinkin.

CD/DVD-kannen tulostaminen

- Lisää A4-kokoinen paperi.
- Paina **Specialty Print**.



- Valitse **Print on CD/DVD** (Tulosta CD:lle/DVD:lle), paina sitten **OK**.



- Paina **Menu**.

5. Valitse **CD Jacket** (CD-kansi) **Media Type** (Tulostusmateriaali) ja muuta asetuksia (➔ "CD/DVD-levylle tulostamisen tulostusasetukset" sivulla 40). Paina sitten **OK**.
6. Valitse valokuva ja aseta kopioiden määrä.
7. Paina **Start**.

Tulostaminen ulkoisesta laitteesta

Voit tulostaa valokuvia USB-kaapelin avulla suoraan ulkoisesta laitteesta, esimerkiksi digitaalikamerasta, matkapuhelimesta tai USB-tallennuslaitteesta.

Vihje:

Lisätietoja tulostamisesta lisavarusteena saatavan BLUETOOTH Photo Print Adapter -sovittimen avulla on näytön *Käyttöopas*.

Tallennusvälineestä

Huomautus:

- Kaikkia USB-laitteita ei tueta. Lisätietoja saat alueesi tuotetuesta.
 - Et välttämättä pysty tulostamaan tallennusvälineellä muussa kuin tässä tulostimessa tallennettuja valokuvia.
1. Liitä laite tulostimeen (➔ "Ulkoisen tallennusvälineen käyttäminen" sivulla 23).
 2. Poista kaikki muistikortit tulostimesta.
 3. Kun näet tämän näytön, valitse tulostuskansio ja paina sitten **OK**.



4. Noudata samoja ohjeita kuin kameran muistikortilta tulostettaessa (➔ "Valokuvien tulostaminen" sivulla 16).

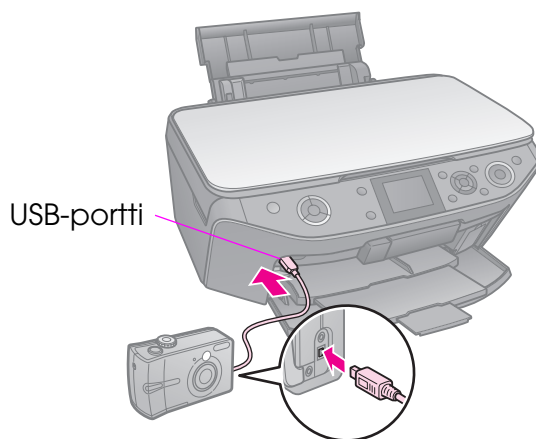
PictBridge- tai USB DIRECT-PRINT -toimintojen käyttö

PictBridge- ja USB DIRECT-PRINT -toimintojen avulla voit tulostaa valokuvat kytkemällä digitaalikameran suoraan tulostimeen.

Varmista, että kamera ja valokuvat täyttävät nämä vaatimukset.

Yhteensopivuus	PictBridge tai USB DIRECT-PRINT
Tiedostomuoto	JPEG
Kuvan koko	80 × 80 pikselistä 9200 × 9200 pikseliin

1. Varmista, että tulostimesi ei tulosta tietokoneesta.
2. Poista kaikki muistikortit tulostimesta.
3. Paina **⏏**-painiketta.
4. Valitse **PictBridge Setup** (PictBridge -asetukset), paina sitten **OK**.
5. Valitse tulostusasetukset (➔ "Muistikorttilan tulostusasetukset" sivulla 36). Paina sitten **OK**.
6. Kytke USB-kaapeli kamerasta tulostimen etupuolella olevaan USB-porttiin.



7. Varmista, että kameraan on kytketty virta. Valitse tulostettavat valokuvat kamerassa, tee tarpeelliset säädöt ja tulosta valokuvat. Katso lisätietoja kameran käyttöohjeesta.

Huomautus:

- Tämän laitteen ja digitaalikameran asetukset voivat aiheuttaa sen, etteivät jotkin paperityyppien, paperikokojen ja asettelujen yhdistelmät ole tuettuja.
- Jotkin digitaalikameran asetuksista eivät välttämättä näy lopputuloksessa.

Tietojen tallentaminen

Voit tallentaa skannaamiasi valokuvia tai asiakirjoja muistikortille suoraan JPEG- tai PDF-muodossa. Voit myös tallentaa valokuvia suoraan muistikortilta ulkoiseen tallennuslaitteeseen USB-kaapelin kautta.

Valokuvan tai asiakirjan skannaaminen

1. Paina  **Memory Card**.



2. Valitse **Scan to Memory Card** (Skannaa muistikortille), paina sitten **OK**.



3. Valitse seuraavat asetukset.

Asetus	Kuvaus
Format (Muoto)	Valitse JPEG tai PDF .
Scan Area (Skannausalue)	Jos valokuvien reunat ovat vaaleat, valitse Max Area (Enimmäisalue). Valitse muussa tapauksessa Auto Cropping (Automaattinen rajausta).
Original (Alkuperäinen)	Valitse lasitasolle asettamasi alkuperäisen tyyppi.
Quality (Laatu)	Valitse skannattujen asiakirjojen laatu.

4. Paina **OK**. Valokuva skannataan ja tallennetaan muistikortin **EPSCAN**-kansioon.

Kun skannaus on päättynyt, näet vahvistusnäytön. Tarkista kuvalla annettu nimi ja sen sijainti kortilla.

Muistutus:

- Älä koskaan avaa skanneriyksikköä skannauksen ollessa käynnissä, koska se saattaa vahingoittaa tulostinta.
- Älä irrota muistikorttia tai sammuta tulostinta muistikortin valon vilkuessa. Muutoin kortissa olevat tiedot saattavat hävitä.

Huomautus:

Jos valokuvan reunat leikkautuvat pois, siirrä alkuperäistä asiakirjaa hieman kulmista pois päin.

Ulkoisen tallennusvälineen käyttäminen

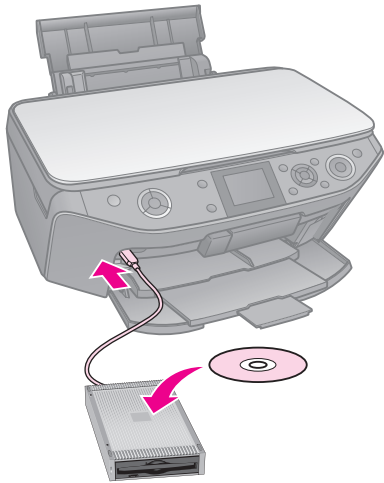
Voit kopioida valokuvia muistikortiltasi massamuistilaitteeseen, kuten Zip-asemaan, tallentavaan CD-R/RW -asemaan (jossa on USB-liitäntä), MO (Magneto-Optical) -asemaan tai USB flash -asemaan.

Huomautus:

Kaikkia USB-laitteita ei tueta. Lisätietoja saat alueesi tuotetusta.

1. Jos tulostin on kytketty tietokoneeseen, irrota USB-kaapeli tai katkaise virta tietokoneesta.

2. Kytke USB-kaapeli tallennuslaitteesta tulostimen etupuolella olevaan USB-porttiin. (Jos käytössä on Thumb drive -muisti, liitä se suoraan.) Aseta sen jälkeen tallennusväline tallennuslaitteeseen.



3. Paina **Y**-painiketta.
4. Valitse **Backup Memory Card** (Muistikortin varmuuskopiointi), paina sitten **OK**.
5. Valitse **Backup Memory Card** (Muistikortin varmuuskopiointi), paina sitten **OK**.
6. Noudata nestekidenäytön viestin ohjeita.

Huomautus:

Kun varmuuskopioit valokuvia CD-R-/RW-levylle, tulostin luo kansion jokaiselle varmuuskopiointikerralle. Voit tallentaa useita varmuuskopiointikertoja CD-R-/RW-levylle.

Värikasettien vaihtaminen

Varotoimenpiteet

■ Varoitus:

Jos mustetta joutuu käsille, muste on pestävä perusteellisesti pois vedellä ja saippualla. Jos mustetta joutuu silmiin, huuhtele ne heti vedellä. Jos silmissä on edelleen ärsytystä tai näköhäiriöitä, mene heti lääkäriin.

- Älä irrota tulostuspäätä käsin.
- Kun värikasetti tyhjenee, et voi jatkaa tulostamista, vaikka muissa kaseteissa olisi vielä mustetta.
- Jätä tyhjä kasetti laitteeseen, kunnes olet hankkinut vaihtokasetin. Muutoin tulostuspään suuttimissa oleva muste saattaa kuivua.
- Osa musteesta kuluu kuitenkin aina kasettien paikalleen asettaminen yhteydessä, sillä tulostin tarkistaa kasetin käyttövarmuuden automaattisesti.
- Jotta mustetta kuluu mahdollisimman vähän, poista kasetti vain kun haluat vaihtaa sen. Värikasetteja, joissa on vähän mustetta, ei voi käyttää uudelleen paikoilleen asettamisen jälkeen.
- Epson suosittelee vain aitojen Epson-värikasettien käyttämistä. Epäaidot värikasetit saattavat aiheuttaa laitteelle vahinkoja, jotka eivät kuulu Epsonin myöntämän takuun piiriin, ja tietyissä tilanteissa kyseiset värikasetit saattavat johtaa tulostimen virheelliseen toimintaan. Epson ei voi taata epäaitojen värikasettien laatua. Värikasetin tilaa ei näytetä, kun käytetään epäaitoja värikasetteja.

Värikasettien irrottaminen ja asettaminen paikalleen

Varmista ennen aloittamista, että sinulla on uusi värikasetti. Kun aloitat värikasetin vaihdon, kaikki vaiheet on suoritettava saman vaihtokerran aikana.

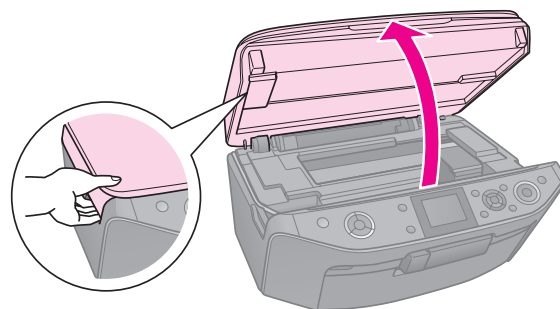
Huomautus:

- Älä avaa värikasetin pakkausta ennen kuin haluat asentaa sen tulostimeen. Värikasetti on tyhjiöpakattu käyttövarmuuden säilyttämiseksi.
- Varmista, että etulokero on paperiasennossa (alhaalla) (➔ sivu 7).

1. Tee jokin seuraavista toimenpiteistä:

- **Jos värikasetti on tyhjä:**
Tarkista nestekidenäytöltä vaihdettava kasetti ja paina **OK**.
- **Jos värikasetti ei ole tyhjä:**
Paina **!**. Valitse **Maintenance** (Huolto), ja paina **OK**. Valitse **Change Ink Cartridge** (Vaihda värikasetti) ja paina **OK**-painiketta.

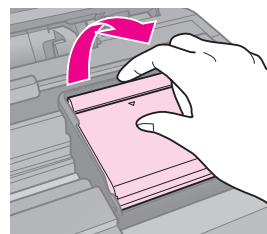
2. Nosta skanneriyksikkö.



■ Muistutus:

Älä nosta skanneriyksikköä, kun asiakirjakansi on vielä auki.

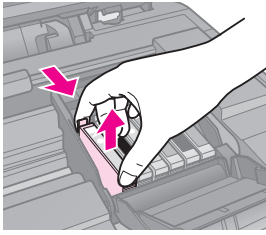
3. Avaa kasettikansi.



■ Muistutus:

Älä koskaan yritä avata kasettiluukkuja tulostuspään liikkuesssa. Odota, kunnes tulostuspää on pysähtynyt takaisin vaihtoasentoonsa.

4. Purista kielekettä ja nosta suoraan ylöspäin.



Muistutus:

Älä täytä värikasettia uudelleen. Muut kuin Epsonin valmistamat tuotteet saattavat aiheuttaa laitteelle vahinkoja, jotka eivät kuulu Epsonin myöntämän takuun piiriin ja tietyissä tilanteissa saattavat johtaa tulostimen virheelliseen toimintaan.

Huomautus:

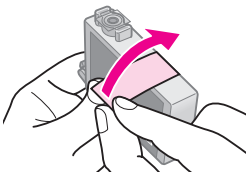
Jos värikasetin poistaminen on vaikeaa, nosta kasetti käyttämällä enemmän voimaa, kunnes se tulee ulos.

5. Poista uusi värikasetti pakkauksestaan.

Muistutus:

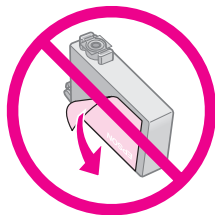
- Varo, etteivät värikasetin sivulla olevat koukut rikkoonnu, kun otat kasetin pakkauksesta.
- Älä kosketa kasetin sivussa olevaa vihreää mikropiiriä. Muutoin värikasetti voi vahingoittua.

6. Poista keltainen teippi.



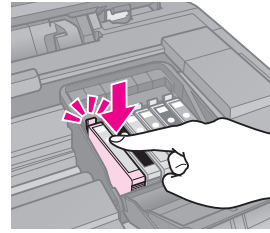
Muistutus:

- Kasetista on poistettava keltainen teippi ennen kasetin asettamista paikalleen. Muutoin tulostuslaatu saattaa heiketä, tai et ehkä voi tulostaa.
- Älä irroita sinettiä.



- Muista asentaa värikasetti tulostimeen heti sen jälkeen, kun olet poistanut edellisen kasetin. Jos värikasettia ei asenneta heti, tulostuspää voi kuivua, jolloin sillä ei voi tulostaa.

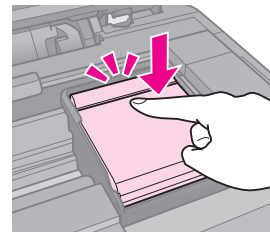
7. Aseta uusi värikasetti pidikkeeseen ja paina kasettia alaspäin, kunnes se napsahtaa paikalleen.



8. Sulje värikasettiluukku ja paina sitä, kunnes se napsahtaa paikalleen.

Muistutus:

Jos luukun sulkeminen tuottaa vaikeuksia, tarkista, että kaikki värikasetit ovat tukevasti paikallaan. Paina jokaista värikasettia alaspäin, kunnes ne napsahtavat paikoilleen. Älä yritä sulkea luukkuja väkisin.



9. Sulje skanneriyksikkö.

10. Paina **OK**.

Musteensyöttöjärjestelmän lataus alkaa.

Muistutus:

- Älä katkaise laitteesta virtaa musteen latauksen aikana, jotta mustetta ei mene hukkaan.
- Älä aseta CD/DVD-lokeroa, ennen kuin musteen lataus on valmis.

Huomautus:

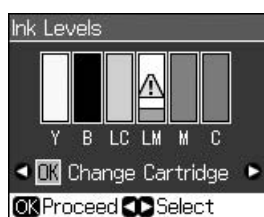
- Jos jouduit vaihtamaan värikasetin kesken tulostuksen, peruuta kopiointityö kopiolaadun varmistamiseksi musteen latauksen päätyttyä ja aloita alusta asettamalla alkuperäiset lasitasolle.
- Jos nestekidenäyttöön tulee viesti siitä, että kasetti on vaihdettava, mustekasettia ei ole ehkä asennettu oikein. Paina **OK**-painiketta uudestaan ja paina mustekasettia, kunnes se napsahtaa paikalleen.

Värikasetin tilan tarkistaminen

Voit tarkistaa, minkä värikasetin väri on vähissä.

1. Paina **!**-painiketta.
2. Valitse **Ink Levels** (Mustetasot) ja paina **OK**-painiketta.

Näkyviin tulee kuva, joka näyttää värikasetin tilan.:



Y (Yellow (Keltainen)),
B (Black (Musta)),
LC (Light Cyan (Vaalea syaani)),
LM (Light Magenta (Vaalea magenta)),
M (Magenta (Magenta)),
C (Cyan (Syaani))

Kun muste alkaa olla vähissä, näyttöön tulee merkintä **!**.

3. Palaa edelliseen näyttöön painamalla **↶ Back**.

Huomautus:

Epson ei voi taata epäaitojen värikasettien laatua. Jos tulostimessa käytetään epäaitoja värikasetteja, värikasettien tila ei näy ikkunassa.

Tulostuspään tarkistaminen ja puhdistaminen

Jos tulosteet ovat odottamattoman vaaleita, värejä puuttuu tai huomaat sivulla vaaleita tai tummia raitoja, tulostuspään puhdistus saattaa olla tarpeen.

Huomautus:

Varmista, että etulokero on paperiasennossa (alhaalla).

Vihje:

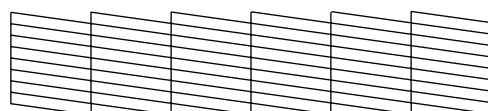
Tulostuslaadun säilyttämiseksi Epson suosittelee säännöllisesti tulostamaan muutaman sivun.

Tulostuspään tarkistaminen

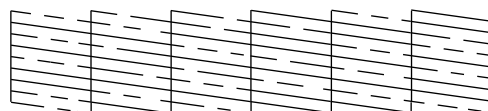
Voit tarkistaa tulostuspään suuttimien tukkeutumisen tulostamalla testikuvion tai tarkistamalla tulokset tulostuspään puhdistamisen jälkeen.

1. Lataa A4-kokoista tavallista paperia (➔ sivu 7).
2. Paina **!**-painiketta. (Jos olet juuri puhdistanut tulostuspään, käynnistä suuttimien tarkistus painamalla **◆ Start**-näppäintä.)
3. Valitse **Maintenance** (Huolto), ja paina sitten **OK**.
4. Valitse **Nozzle Check** (Suutintesti), ja paina sitten **OK**.
5. Paina **◆ Start**.
6. Tarkastele tulostettua suutintestikuviota.

- Jos tuloste näyttää samalta kuin seuraava esimerkki, tulostuspäätä ei tarvitse vielä puhdistaa. Paina **OK** palataksesi päävalikkoon.



- Jos näet seuraavassa kuvatun kaltaisia tyhjiä välejä, puhdista tulostuspää seuraavan osan ohjeiden mukaan.



Tulostuspään puhdistaminen

Puhdista tulostuspää seuraavien ohjeiden mukaisesti, jotta se pystyy tulostamaan musteen oikein. Ennen kuin puhdistat tulostuspään, tarkista tulostuspään puhdistustarve tekemällä suutintesti (➔ "Tulostuspään tarkistaminen" sivulla 27).

Huomautus:

- ❑ Tulostuspään puhdistaminen kuluttaa mustetta, joten suorita puhdistus vain, jos tulostuslaatu heikkenee.
- ❑ Musteen ollessa vähissä et voi ehkä puhdistaa tulostuspäätä. Kun muste on loppunut, et voi puhdistaa tulostuspäätä. Vaihda ensin kyseinen väriksetti (➔ “Väriksettien irrottaminen ja asettaminen paikalleen” sivulla 25).

1. Paina **⏏** -painiketta. (Jos olet juuri puhdistanut tulostuspään, käynnistä suuttimien tarkistus painamalla **⏏ Start** -näppäintä ja siirry sitten kohtaan 5.)
2. Valitse **Maintenance** (Huolto), ja paina sitten **OK**.
3. Valitse **Head Cleaning** (Tulostuspään puhdistus), ja paina sitten **OK**.
4. Paina **⏏ Start**.

Tulostin aloittaa tulostuspään puhdistamisen. Noudata nestekidenäytön viestiä.

🔔 Muistutus:

Älä katkaise virtaa, kun tulostuspään puhdistus on käynnissä. Muutoin laite voi vahingoittua.

5. Kun puhdistus on valmis, nestekidenäytölle tulee viesti. Paina sitten **⏏ Start** -painiketta suutintestikuvion tulostamiseksi ja tarkista tulos (➔ “Tulostuspään tarkistaminen” sivulla 27).

Jos tyhjiä välejä on edelleen tai testikuviot ovat himmeitä, suorita uusi puhdistus ja tarkasta suuttimet uudelleen.

Huomautus:

Jollet huomaa mitään paranemista noin neljän puhdistuskerran jälkeen, katkaise laitteesta virta ja odota vähintään kuusi tuntia. Tällöin mahdollisesti kuivunut väri pääsee pehmenemään. Kokeile tulostuspään puhdistamista tämän jälkeen uudelleen. Jos laatu ei vielä parane, jokin värikseteista saattaa olla vanhentunut tai vaurioitunut ja se on vaihdettava (➔ “Väriksettien irrottaminen ja asettaminen paikalleen” sivulla 25).

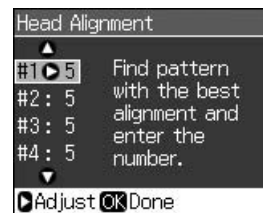
Tulostuspään kohdistaminen

Jos tulosteet sisältävät vinoja pystysuoria viivoja tai vaakasuoria raitoja, tulostuspään kohdistaminen saattaa olla tarpeen.

Huomautus:

Varmista, että etulokero on paperiasennossa (alhaalla).

1. Lataa A4-kokoista tavallista paperia (➔ sivu 7).
2. Paina **⏏** -painiketta.
3. Valitse **Maintenance** (Huolto), ja paina sitten **OK**.
4. Valitse **Head Alignment** (Tulostuspään kohdistus), ja paina sitten **OK**.
5. Paina **⏏ Start**. Tulostin tulostaa neljä kohdistuskuvioriviä.
6. Tarkastele kuviota 1 ja etsi tasaisimmin tulostunut kohta, jossa ei ole havaittavia raitoja tai viivoja.
7. Valitse kuvion numero ja paina sitten **OK**.



8. Anna sitten muiden kuvioiden numerot samalla tavalla.
9. Kun olet valmis, paina **OK** ja näet viestin, joka ilmoittaa tulostuspään kohdistuksen olevan valmis.

Ongelmanratkaisu

Katso käytönaikaisesta *Käyttöopas* ohjeet tulostimen käyttämiseen tietokoneen kanssa.

Virhesanomiat

Virhesanomiat	Ratkaisuehdotus
A printer error has occurred. Turn off the printer, then press On button to turn on. See your documentation. (Tulostinvirhe. Sammuta tulostin ja käynnistä se painamalla On (Virta) -näppäintä. Lisätietoja käyttöohjeessa.)	Varmista, ettei tulostimessa ole paperia. Jos virhesanoma tulee yhä näkyviin, ota yhteyttä jälleenmyyjään.
A scanner error has occurred. See your documentation. (Skannerivirhe. Lisätietoja käyttöohjeessa.)	Katkaise tulostimesta virta ja kytke se uudelleen. Jos virhesanoma tulee yhä näkyviin, ota yhteyttä jälleenmyyjään.
Waste ink pad in the printer is saturated. Contact your dealer to replace it. (Tulostimen hukkaväriytyyny on melkein täynnä. Ota sen vaihtamiseksi yhteyttä jälleenmyyjään.)	Ota sen vaihtamiseksi yhteyttä jälleenmyyjään.
Cannot recognize ink cartridges. (Värikasetteja ei tunnisteta.)	Varmista, että värikasetit on asennettu oikein. (➔ "Värikasettien irrottaminen ja asettaminen paikalleen" sivulla 25). Yritä sitten uudelleen.

Virhesanomiat	Ratkaisuehdotus
The document is too complex to print with Bluetooth. (Asiakirjan on liian monimutkainen tulostettavaksi Bluetoothin avulla.)	Katso dataa lähettävän laitteen ohjeista.
Data error. The document cannot be printed. (Tietovirhe. Asiakirjaa ei voida tulostaa.)	Katso dataa lähettävän laitteen ohjeista. (Syy: Tiedot eivät ole saatavilla, koska laitteessa on toimintahäiriö.)
Data error. The document may not be printed correctly. (Tietovirhe. Asiakirjaa ei voida tulostaa oikein.)	Katso dataa lähettävän laitteen ohjeista. (Syy: Osa tiedoista on korruptoitunut tai sitä ei voi puskuroida.)
Cannot recognize the device. (Laitetta ei tunnisteta.)	Varmista, että muistikortti on oikein paikallaan. Jos olet liittännyt USB-massamuistilaitteen, varmista, että massamuistilevy on oikein paikallaan.
Cannot recognize the memory card or disk. (Muistikorttia tai levyä ei tunnisteta.)	Varmista, että muistikortti tai massamuistilevy on oikein paikallaan. Jos on, varmista, ettei kortissa tai levyssä ole ongelmaa, ja yritä uudelleen.
Backup Error (Varmuuskopiointi virhe) Error Code (Virhekoodi) xxxxxxxx	Tapahtui virhe ja varmuuskopiointi peruuntui. Kirjaa ylös virhekoodi ja ota yhteys jälleenmyyjään.

Virhesanommat	Ratkaisuehdotus
A problem occurred while formatting. Formatting canceled. (Alustuksen aikana tapahtui virhe. Alustus peruutettiin.)	Kokeile toimenpidettä uudelleen. Jos virhe toistuu, muistikortissa tai massamuistilevyssä voi olla ongelma. Tarkista kortti tai levy ja yritä uudelleen.
An error occurred while saving. Save canceled. (Tallennuksen aikana tapahtui virhe. Tallennus peruutettiin.)	
Cannot create a folder on the memory card or disk. Operation canceled. (Mistikortille tai levyille ei voi luoda kansiota. Toiminto peruutettiin.)	Aseta uusi muistikortti tai massamuistilevy ja yritä uudelleen.

Ongelmat ja ratkaisut

Asennusongelmat

Nestekidenäyttö ja tilamerkkivalo syttyvät ja sammuvat heti.

- Tulostimen käyttöjännite ei ehkä vastaa verkkojännitettä. Kytke tulostin pois päältä ja irrota virtajohto välittömästi pistorasiasta. Tarkista sitten tulostimen tuoteseloste.

Muistutus

Jos verkkojännite ei ole oikea, **ÄLÄ KYTKE TULOSTIMEN VIRTASÄÄNTÖÄ PISTORASIAAN**. Ota yhteyttä jälleenmyyjään.

Tulostin pitää melua käynnistämisen jälkeen.

- Varmista, että suojateippi ei tuki tulostuspäätä.

Kun olet vapauttanut tulostuspään, katkaise virta, odota hetki ja kytke virta uudelleen.

Tulostin pitää melua värikasetin asentamisen jälkeen.

- Kun asennat värikasetteja, musteensyöttöjärjestelmä on ladattava. Odota kunnes lataus on valmis (latausviesti poistuu nestekidenäytöltä) ja katkaise sitten tulostimesta virta. Jos virta katkaistaan liian aikaisin, laite saattaa käyttää ylimääräistä mustetta seuraavalla kerralla käynnistettäessä.
- Varmista, että värikasetit on asetettu oikein paikoilleen ja ettei tulostimeen ole jäänyt mitään pakkausmateriaaleja. Avaa kasettikansi ja paina kasetteja alaspäin, kunnes ne napsahtavat paikalleen. Katkaise virta, odota hetki ja kytke virta uudelleen.

Ikkuna, joka kehottaa käynnistämään tietokoneen uudelleen, ei tullut näkyviin ohjelmiston asennuksen jälkeen.

- Ohjelmistoa ei ole asennettu oikein. Poista CD-ROM-levy, aseta se uudelleen asemaan ja asenna ohjelmisto uudelleen.

Nestekidenäytön tekstit eivät ole omalla kielelläsi.

- Jos nestekidenäytön kieli ei ole haluamasi, valitse kieli Setup (Asetukset) -valikosta.

Tulostus- ja kopiointiongelmat

Nestekidenäyttö on pois päältä.

- Varmista, että tulostimeen on kytketty virta.
- Katkaise tulostimen virta ja tarkista, että virtajohto on kytketty oikein.
- Varmista, että pistorasia toimii ja ettei seinäkatkaisin tai ajastin ole päällä.

Tulostin antaa tulostusäänen, mutta mitään ei tulostu.

- Tulostuspään suuttimet saattavat kaivata puhdistusta (➔ "Tulostuspään puhdistaminen" sivulla 27).
- Varmista, että tulostin on tasaisella, vakaalla alustalla.

Reunukset tulostuvat väärin.

- Varmista, että alkuperäinen asiakirja on asetettu lasitason vasempaan ylänurkkaan.

- Jos kopion reunat leikkautuvat pois, siirrä alkuperäistä asiakirjaa hieman kulmista pois päin.
- Varmista, että paperikoon asetukset vastaavat käytettävää paperia.
- Varmista, että paperi on asetettu lyhyt sivu edellä lokeron oikealle puolelle niin, että vasen reunaohjain on kevyesti paperin reunaa vasten (→ "Paperin lataaminen" sivulla 7).
- Älä lisää paperia ≙ vasemmassa reunaohjaimessa olevan nuolimerkin yläpuolelle (→ "Paperin lataaminen" sivulla 7).
- Valitse **Actual** (Todellinen) **Auto Fit Page** (Automaattinen sovitus sivulle) -vaihtoehdon sijaan tai säädä **Zoom** (Zoomaus) -asetuksia.
- Muuta **Expansion** (Laajennus) -asetusta säätääksesi paperikoon yli ulottuvan kuvan kokoa reunattoman tulostuksen aikana.

Tulostuu tyhjiä sivuja.

- Tulostuspään suuttimet saattavat kaivata puhdistusta (→ "Tulostuspään puhdistaminen" sivulla 27).

Paperin syöttöön liittyvät ongelmat

Paperinsyöttö ei toimi oikein, tai syntyy paperitukoksia.

- Jos paperia ei voi syöttää, poista se arkinsyöttölaitteesta. Ilmaa paperinippua, aseta sen jälkeen paperi takaisin oikeata reunaa vasten ja työnnä vasen reunaohjain paperia vasten (ei liian tiukasti).
- Älä lisää paperia ≙ vasemmassa reunaohjaimessa olevan nuolimerkin yläpuolelle (→ "Paperin lataaminen" sivulla 7).
- Jos paperi on juuttunut tuotteen sisälle, katkaise laitteen virta painamalla **On** -näppäintä. Avaa skanneriyksikkö ja irrota sisältä kaikki paperit, myös repeytyneet suikaleet. Sulje skanneriyksikkö. Jos arkinsyöttölaitteeseen jää paperia, vedä se varovasti ulos. Käynnistä sitten tulostin uudelleen ja lisää varovasti paperia.

- Jos paperi juuttuu toistuvasti, varmista, ettei vasen reunaohjain ole liian tiukasti paperia vasten. Kokeile pienemmän paperimäärän lisäämistä.
- Varmista, ettet käytä paperia, jossa on nidontareitit.

Tulostuslaatuun liittyvät ongelmat

Tulosteissa tai kopioissa on juovaisuutta (vaaleita viivoja).



- Puhdista tulostuspää (→ "Tulostuspään puhdistaminen" sivulla 27).
- Varmista, että oikea paperityyppi on valittuna (→ "Paperin valitseminen" sivulla 6).
- Varmista, että paperin tulostettava puoli on ylöspäin (valkoisempi tai kiiltävämpi puoli).
- Käytä värikasetit kuuden kuukauden kuluessa niiden pakkausten avaamisesta.
- Värikasetit on ehkä vaihdettava (→ "Värikasettien irrottaminen ja asettaminen paikalleen" sivulla 25).
- Kohdista tulostuspää (→ "Tulostuspään kohdistaminen" sivulla 28).
- Puhdista lasitaso. Katso lisätietoja käytönaikaisesta *Käyttöopas*.
- Jos kopioon tulee moire-kuvio (raiditus), säädä **Zoom** (Zoomaus) -asetusta tai muuta alkuperäisen asentoa.

Tuloste on epätarkka tai suttuinen.

- Varmista, että asiakirja on asetettu tasaisesti lasitasolle. Jos vain osa kuvasta on epätarkka, alkuperäinen saattaa olla rypyssä.
- Varmista, ettei tulostin ole vinossa eikä epätasaisella alustalla.

- Varmista, että paperi ei ole kostea, rutussa tai tulostettava puoli alaspäin (valkoisemman tai kiiltävämmän puolen on oltava ylöspäin). Lataa uusi paperi tulostettava puoli ylöspäin.
- Varmista, että oikea paperityyppi on valittuna (➔ "Paperin valitseminen" sivulla 6).
- Käytä tukipaperia erikoispaperi kanssa tai lisää paperi arkki kerrallaan.
- Lataa paperit arkki kerrallaan. Poista arkkeja tulostelokerosta, jotta siihen ei kerry tulosteita liikaa.
- Puhdista tulostuspää (➔ "Tulostuspään puhdistaminen" sivulla 27).
- Kohdistaa tulostuspää (➔ "Tulostuspään kohdistaminen" sivulla 28).
- Puhdista tulostimen sisäosat tulostamalla ilman asiakirjaa lasitasolla.
- Käytä ainoastaan Epsonin suosittelemaa paperia ja Epsonin värikasetteja.
- Puhdista lasitaso. Katso lisätietoja käytönaikaisesta *Käyttöopas*.

Tuloste on himmeä tai siinä on tulostumattomia kohtia.

- Puhdista tulostuspää (➔ "Tulostuspään puhdistaminen" sivulla 27).
- Jos tulosteet pystysuorat viivat näyttävät portaittaisilta, tulostuspää on ehkä kohdistettava (➔ "Tulostuspään kohdistaminen" sivulla 28).
- Värikasetit saattavat olla vanhoja tai niiden muste saattaa olla vähissä. Vaihda värikasetti (➔ "Värikasettien irrottaminen ja asettaminen paikalleen" sivulla 25).
- Varmista, että oikea paperityyppi on valittuna (➔ "Paperin valitseminen" sivulla 6).
- Varmista, että paperi ei ole vaurioitunut, vanha, likainen tai asetettu tulostettava puoli alaspäin. Lataa paperi valkoisempi tai kiiltävämpi puoli ylöspäin.
- Kun valitset **Standard** (Vakio) tai **Best** (Paras) **Quality** (Laatu) -asetukseksi, valitse **Off** (Pois) **Bidirectional** (Kaksisuuntainen) -asetukseksi. Kaksisuuntainen tulostus alentaa tulostuslaatua.

Tuloste on rakeinen.

- Varmista, että valitset **Quality** (Laatu) -asetukseksi **Best** (Paras) -vaihtoehdon.
- Jos tulostat tai kopioit valokuvaa, varmista, ettet suureenna liikaa. Yritä tulostaa kuva pienempänä.
- Kohdistaa tulostuspää (➔ "Tulostuspään kohdistaminen" sivulla 28).

Värit ovat väärät tai ne puuttuvat.

- Puhdista tulostuspää (➔ "Tulostuspään puhdistaminen" sivulla 27).
- Värikasetit saattavat olla vanhoja tai niiden muste saattaa olla vähissä. Vaihda värikasetti (➔ "Värikasettien irrottaminen ja asettaminen paikalleen" sivulla 25).
- Varmista, että latastit oikeaa paperia ja valitsit sitä vastaavan asetuksen nestekidenäytöllä.
- Varmista, ettei valittuna ole erikoistehostetta, joka muuttaa kuvan värejä, esim. **Sepia** (Seepia).
- Jos paperi loppuu tulostuksen aikana, lisää sitä mahdollisimman pian. Väritarkkuus saattaa kärsiä, jos laite jätetään ilman paperia pitkäksi aikaa tulostuksen aikana.

Tuloste on liian tumma.

- Jos kopioit, paina \equiv **Menu**-näppäintä ja säädä aseusta **Density** (Värikylläisyys).

Kuvan koko tai asento on virheellinen.

- Varmista, että latastit oikeaa paperia ja valitsit sitä vastaavan asetuksen nestekidenäytöllä.
- Varmista, että alkuperäinen asiakirja on asetettu lasitasolle oikein (➔ "Alkuperäisen asiakirjan asettaminen lasitasolle" sivulla 11).
- Puhdista lasitaso. Katso lisätietoja käytönaikaisesta *Käyttöopas*.

Skannauslaatuun liittyvät ongelmat

Vain osa valokuvasta skannautuu.



- Tulostimen reunoilla on alueita, joita ei lueta. Siirrä valokuvaa hiukan kauemmas reunoista.

Tiedoston koko on liian suuri.

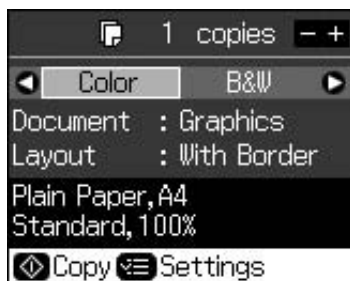
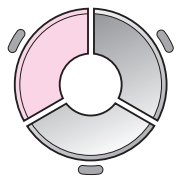
- Kokeile muuttaa laatuasetuksia.

Lisää ratkaisuja

Jollet voi ratkaista ongelmaa vianetsinnän avulla, pyydä lisäohjeita asiakaspalvelustamme. Löydät alueesi asiakaspalvelumme yhteystiedot käytönaikaisesta *Käyttöopas* tai takuukortista. Jos sitä ei ole mainittu siellä, ota yhteys jälleenmyyjään, jolta ostit tulostimen.

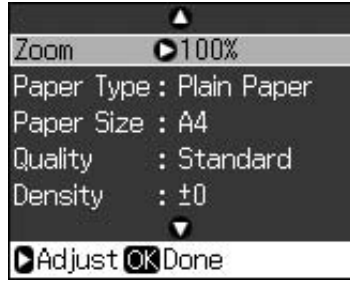
Paneeliasetusten esittely

Kopiointitila



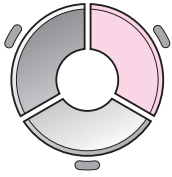
Valikko	Asetuskohde	Kuvaus
copies (kopiot)	1 to 99 (1 – 99)	-
Color/B&W (Väri/Mustavalko)	Color (Väri), B&W (Mustavalko)	-
Document (Asiakirja)	Text (Teksti), Graphics (kuvat), Photo (valokuva)	-
Layout (Asettelu)	With Border (Reunoilla)	Kopioi alkuperäisen, ja jättää siihen 3 mm:n vakioreunuksen.
	Borderless (Reunaton)	Kopioi valokuvan paperin reunoille saakka. Huomautus: Kuva on hieman suurempi ja rajattu arkille sopivaksi. Tulostuslaatu voi olla heikko tulosteen ylä- ja alaosassa, tai nämä alueet voivat tahriintua tulostettaessa.
	CD/DVD Copy (CD/DVD-kopio)	Kopioi valokuvan CD- tai DVD-etikettiin. Kuva rajataan ja sen koko muutetaan automaattisesti CD/DVD-etikettiin sopivaksi.
	2-up Copy (2-up-kopiointi)	Pientää kahden alkuperäisen koon ja kopioi ne yhdelle arkille. Huomautus: Aseta alkuperäinen lasitasolle. Skannattuasi ensimmäisen alkuperäisen, aseta toinen alkuperäinen lasitasolle. Jos et valitse kahta alkuperäistä, paperille jää tyhjä kohta.
	Repeat Copy (Kopiointin toisto)	Tulostaa valokuvan todellisessa koossa niin monta kertaa kuin se mahtuu yhdelle arkille.
	Repeat-4 (Toisto x 4)	Tulostaa valokuvan neljä kertaa yhdelle arkille.

Kopiointitilan tulostusasetukset



Valikko	Asetuskohde	Kuvaus
Zoom (Zoomaus)	Actual (Todellinen), Auto Fit Page (Automaattinen sovitus sivulle), 10 × 15 cm->A4, A4->10 × 15 cm, 13 × 18->10 × 15, 10 × 15->13 × 18, A5->A4, A4->A5	Valitse Actual (Todellinen), jos haluat tulostaa valokuvan sen todellisessa koossa. Valitse Auto Fit Page (Automaattinen sovitus sivulle), jos haluat tulostaa reunuksettomana ja muokata koon sopivaksi tavallisimmille papereille. Voit myös muuttaa alkuperäisen kokoa tiettyyn mittasuhteeseen Copies +- tai - -painikkeilla.
Paper Type (Paperityyppi)	Plain Paper (Tavallinen paperi), Matte (Matta), Prem. Glossy (Kiiltävä), Ultra Glossy (Ultrakiiltävä), Photo Paper (Valokuvapaperi), CD/DVD	-
Paper Size (Paperikoko)	A4, 10 × 15 cm, 13 × 18 cm, CD/DVD, A5	-
Quality (Laatu)	Draft (Vedos), Standard (Vakio), Best (Paras)	-
Density (Tummuus)	-4 to +4 (-4 – +4)	-
Expansion (Laajennus)	Standard (Vakio), Mid (Keskitaso), Min (Minimi)	Valitse kuinka paljon valokuvaa laajennetaan, kun valitset Borderless (Reunukseton). Standard (Vakio): Kuvaa suurennetaan hiukan ja se rajataan täyttämään arkki. Mid (Keskitaso): Reunukset saatetaan tulostaa. (Matala laajennuksen taso.) Min (Minimi): Reunukset saatetaan tulostaa. (Matalin laajennuksen taso.)
CD Inner-Outer (CD:n sisä/ulko)	Outer (ulko): 114 - 120 mm (Standard (Vakio): 114 mm) Inner (sisä): 18 - 46 mm (Standard (Vakio): 46 mm)	Valitse tällä tulostusasento CD/DVD-etiketin sisä- ja ulkomoitoille.

Muistikorttitila



Asetuskohde	Kuvaus
View and Print Photos (Katsele ja tulosta valokuvia)	Tulostaa vain valitsemasi valokuvat.
Print All Photos (Tulosta kaikki kuvat)	Tulosta kaikki muistikortille tallennetut valokuvat.
Print by Date (Tulosta päiväyksen mukaan)	Tulostaa valokuvat niiden ottopäivän mukaan.
Print Index Sheet (Tulosta luettelolomake)	Tulostaa miniatyyrit muistikorttisi valokuvista ja antaa valita kuvat, jotka haluat tulostaa.
Slide Show (Kuvaesitys)	Näyttää kaikki muistikorttisi valokuvat kuvaesityksenä ja tulosta valitsemasi kuvat.
Scan to Memory Card (Skannaa muistikortille)	Tallentaa valokuvat muistikortille.

Muistikorttitilan tulostusasetukset

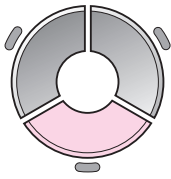


Valikko	Asetuskohde	Kuvaus
Paper Type (Paperityyppi)	Prem. Glossy (Kiiltävä), Ultra Glossy (Erikoiskiiltävä), Photo Paper (Valokuvapaperi), Plain Paper (Tavallinen paperi), Matte (Matta), Sticker16 (Tarra16), Stickers (Tarrat)	-
Paper Size (Paperikoko)	10 × 15 cm, 13 × 18 cm, 16:9 wide (16:9 laaja), A4, A6, 100 × 148 mm	-

Valikko	Asetuskohde	Kuvaus
Layout (Asettelu)	Borderless (Reunaton)	Tulostaa valokuvan paperin reunoille saakka. Huomautus: Kuva on hieman suurempi ja rajattu arkille sopivaksi. Tulostuslaatu voi olla heikko tulosteen ylä- ja alaosassa, tai nämä alueet voivat tahriintua tulostettaessa.
	With Border (Reunoilla)	Tulostaa valokuvan ja jättää siihen valkoiset reunat.
	Upper 1/2 (Ylä 1/2)	Tulostaa valokuvan paperin ylemmälle puolikkaalle.
	Photo ID	Tulostaa valokuvat kahdessa koossa (35,0 × 45,0 mm ja 50,8 × 50,8 mm) 10 × 15 cm -koon valokuvapaperille. Tämä on hyödyllistä virallisten valokuvien tulostamiseen.
	2-up (2 kuvaa), 4-up (4 kuvaa), 8-up (8 kuvaa), 20-up (20 kuvaa), 30-up (30 kuvaa), 80-up (80 kuvaa)	Tulostaa 16 valokuvaa yhdelle tarra-arkille. Kunkin valokuvan koko säädetään automaattisesti tulostettavien valokuvien lukumäärän ja paperikoon mukaan. 20 kuvan asettelussa numerot ja valokuvien päivämäärät tulostuvat. Huomautus: Kun valitset valokuvia vähemmän kuin kokonaismäärän, asetteluun käyttämättömät alueet jäävät tyhjiksi.
	16-up (16 kuvaa)	Asettelee 16 kuvaa samalle valokuvatarra-arkille Huomautus: Kun tulostat valokuvatarra-arkille ja valitset vain yhden kuvan, 16 kopiota samasta valokuvasta kopioituu yhdelle arkille. Jos valitset valokuvia kaksi tai enemmän, kullekin valokuvalla määritetty kopioiden määrä tulostuu 16 kuvan asetteluun mukaan, jolloin asetteluun käyttämättömät alueet jäävät tyhjiksi.
	XXXXXXXX (P.I.F.-kehyksen tiedostonimi on näkyvässä.)	Tulostaa valokuvan P.I.F.-kehyksellä. Huomautus: Jos muistikorttisi sisältää P.I.F. -kehystietoa, voit valita, mitkä P.I.F.-tiedot tulostat valokuvasi kanssa Layout (Asettelu) -kohdassa.
Quality (Laatu)	Draft (Vedos), Standard (Vakio), Best (Paras)	-
Filter (Suodatin)	Off (Pois päältä), Sepia (Seepia), B&W (Mustavalko)	-
Enhance (Korosta)	PhotoEnhance (Valokuvan parannus), P.I.M, None (ei mitään)	Valitse PhotoEnhance (Korosta) muokataksesi valokuviesi kirkkautta, kontrastia ja värikylläisyyttä automaattisesti. Valitse P.I.M. , jos haluat käyttää kamerasi PRINT Image Matching- tai Exif Print -asetuksia.
Reduce Red Eye (Punasilmäisyyden poistaminen)	Off (Ei käytössä), On (Käytössä)	Valitse On (Käytössä) punasilmäisyyden korjaamiseksi. Huomautus: Valokuvan tyypistä riippuen muita kuvan osia kuin silmät saatetaan korjata.

Valikko	Asetuskohde	Kuvaus
Brightness (Kirkkaus)	Brightest (Kirkkain), Brighter (Kirkkaampi), Standard (Vakio), Darker (Tummempi), Darkest (Tummin)	-
Contrast (Kontrasti)	Standard (Vakio), Higher (Korkeampi), Highest (Korkein)	-
Sharpness (Terävyys)	Sharpest (Terävin), Sharper (Terävämpi), Standard (Vakio), Softer (Pehmeämpi), Softest (Pehmein)	-
Saturation (Värikylläisyys)	Highest (Korkein), Higher (Korkeampi), Standard (Vakio), Lower (Matalampi), Lowest (Matalin)	-
Date (Päiväys)	None (Ei mitään), yyyy.mm.dd (vvvv.kk.pp), mmm.dd.yyyy (kkk.pp.vvvv), dd.mmm.yyyy (pp.kkk.vvvv)	Tulostaa kuvan ottamisen päivämäärän.
Print Info. (Tulostustiedot)	Off (Ei käytössä), On (Käytössä)	Valitsemalla On (Käytössä) kamerasi valotusaika (suljimen nopeus), aukkokoko ja ISO-nopeus tulostetaan.
Fit Frame (Sovita kehykseen)	On (Käytössä), Off (Ei käytössä)	Valitse On (Käytössä), jos haluat automaattisesti rajata valokuvan valitsemassasi asetelussa saatavilla olevaan tilaan. Valitse Off (Ei käytössä), jos haluat automaattisen rajauksen pois päältä ja valkoiset reunukset valokuvaan.
Bidirectional (Kaksisuuntainen)	On (Käytössä), Off (Ei käytössä)	Valitse On (Käytössä) tulostuksen nopeuttamiseksi. Valitse Off (Ei käytössä) tulostuksen laadun parantamiseksi (valokuvat tulostuvat hitaammin).
Expansion (Laajennus)	Standard (Vakio), Mid (Keskitaso), Min (Minimi)	Valitse kuinka paljon valokuvaa laajennetaan, kun valitset Borderless (Reunukseton). Standard (Vakio): Kuvaa suurennetaan hiukan ja se rajataan täyttämään arkki. Mid (Keskitaso): Reunukset saatetaan tulostaa. (Matala laajennuksen taso.) Min (Minimi): Reunukset saatetaan tulostaa. (Matalin laajennuksen taso.)

Erikoistulostuksen tila



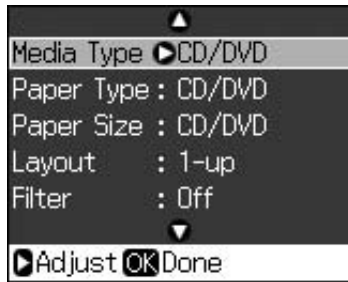
Asetuskohde	Kuvaus
Reprint/Restore Photos (Tulosta uudelleen/Palauta valokuvat)	Tekee valokuvien uusintatulosteita tai palauttaa haalistuneen valokuvan sävyt.
Print on CD/DVD (Tulosta CD/DVD-levylle)	Tulostaa valokuvia CD/DVD-levyille tai CD/DVD-kansiin.

Valokuvien uudelleentulostamisen/palauttamisen tulostusasetukset



Valikko	Asetuskohde	Kuvaus
Paper Type (Paperityyppi)	Prem. Glossy (Kiiltävä), Ultra Glossy (Ultrakiiltävä), Photo Paper (Valokuvapaperi), Matte (Matta)	-
Paper Size (Paperikoko)	10 × 15 cm, 13 × 18 cm, A4	-
Layout (Asettelu)	Borderless (Reunaton)	Kopioi valokuvan paperin reunoille saakka. Huomautus: Kuva on hieman suurempi ja rajattu arkille sopivaksi. Tulostuslaatu voi olla heikko tulosteen ylä- ja alaosassa, tai nämä alueet voivat tahriintua tulostettaessa.
	With Border (Reunoilla)	Kopioi alkuperäisen, ja jättää siihen 3 mm:n vakioreunuksen.
Quality (Laatu)	Standard (Vakio)	-
Filter (Suodatin)	Off (Ei käytössä), B&W (Mustavalko)	-
Expansion (Laajennus)	Standard (Vakio), Mid (Keskitaso), Min (Minimi)	Valitse kuinka paljon valokuvaa laajennetaan, kun valitset Borderless (Reunukseton). Standard (Vakio): Kuvaa suurennetaan hiukan ja se rajataan täyttämään arki. Mid (Keskitaso): Reunukset saatetaan tulostaa. (Matala laajennuksen taso.) Min (Minimi): Reunukset saatetaan tulostaa. (Matalin laajennuksen taso.)

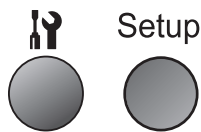
CD/DVD-levylle tulostamisen tulostusasetukset



Valikko	Asetuskohde	Kuvaus
Media Type (Tulostusmateriaali)	CD/DVD, CD Jacket (CD-kansi)	-
Paper Type (Paperityyppi)	CD/DVD, Plain Paper (Tavallinen paperi), Prem. Glossy (Kiiltävä), Ultra Glossy (Ultrakiiltävä), Photo Paper (Valokuvapaperi), Matte (Matta)	-
Paper Size (Paperikoko)	CD/DVD, A4	-
Layout (Asettelu)	1-up (1 kuvaa)	Tulostaa valokuvan CD/DVD-levylle, keskitettynä levyn keskustan reikään.
	4-up (4 kuvaa)	Tulostaa neljä valokuvaa CD/DVD-levylle, yksi kuva joka neljänneksellä.
	8-up (8 kuvaa), 12-up (12 kuvaa)	Tulostaa 12 valokuvaa CD/DVD-levylle, järjestettynä ympyrään levyn ulkoreunalle.
	Jewel Upper (Yläkuvio)	Tulostaa valokuvan CD-kotelokokooisena paperiarkin toiselle puolikkaalle ja perforoidun reunan.
	Jewel Index (Kuvioluettelo)	Tulostaa 24 valokuvaa kaksikertaa CD-kotelon kokoisena ja perforointireunan.
Quality (Laatu)	Draft (Vedös), Standard (Vakio), Best (Paras)	-
Filter (Suodatin)	Off (Pois päältä), Sepia (Seepia), B&W (Mustavalko)	-
Enhance (Korosta)	PhotoEnhance (Valokuvan parannus), P.I.M, None (ei mitään)	Valitse PhotoEnhance (Korosta) muokataksesi valokuviesi kirkkautta, kontrastia ja värikylläisyyttä automaattisesti. Valitse P.I.M. , jos haluat käyttää kamerasi PRINT Image Matching- tai Exif Print -asetuksia.
Reduce Red Eye (Punasilmäisyyden poistaminen)	Off (Ei käytössä), On (Käytössä)	Valitse On (Käytössä) punasilmäisyyden korjaamiseksi. Huomautus: Valokuvan tyypistä riippuen muita kuvan osia kuin silmät saatetaan korjata.

Valikko	Asetuskohde	Kuvaus
Brightness (Kirkkaus)	Brightest (Kirkkain), Brighter (Kirkkaampi), Standard (Vakio), Darker (Tummempi), Darkest (Tummin)	-
Contrast (Kontrasti)	Standard (Vakio), Higher (Korkeampi), Highest (Korkein)	-
Sharpness (Terävyys)	Sharpest (Terävin), Sharper (Terävämpi), Standard (Vakio), Softer (Pehmeämpi), Softest (Pehmein)	-
Saturation (Värikylläisyys)	Highest (Korkein), Higher (Korkeampi), Standard (Vakio), Lower (Matalampi), Lowest (Matalin)	-
CD Inner-Outer (CD:n sisä/ulko)	Outer (ulko): 114 - 120 mm (Standard (Vakio): 116 mm) Inner (sisä): 18 - 46 mm (Standard (Vakio): 43 mm)	Valitse tällä tulostusasento CD/DVD-etiketin sisä- ja ulkomitoille.
Density (Tummuus)	Standard (Vakio), Darker (Tummempi), Darkest (Tummin)	-
Date (Päiväys)	None (Ei mitään), yyyy.mm.dd (vvvv.kk.pp), mmm.dd.yyyy (kkk.pp.vvvv), dd.mmm.yyyy (pp.kkk.vvvv)	Tulostaa kuvan ottamisen päivämäärän.
Print Info. (Tulostustiedot)	Off (Ei käytössä), On (Käytössä)	Valitsemalla On (Käytössä) kamerasi valotusaika (sulkimen nopeus), aukkokoko ja ISO-nopeus tulostetaan.
Fit Frame (Sovita kehykseen)	On (Käytössä), Off (Ei käytössä)	Valitse On (Käytössä), jos haluat automaattisesti rajata valokuvan valitsemassasi asetelussa saatavilla olevaan tilaan. Valitse Off (Ei käytössä), jos haluat automaattisen rajauksen pois päältä ja valkoiset reunukset valokuvaan.
Bidirectional (Kaksisuuntainen)	On (Käytössä), Off (Ei käytössä)	Valitse On (Käytössä) tulostuksen nopeuttamiseksi. Valitse Off (Ei käytössä) tulostuksen laadun parantamiseksi (valokuvat tulostuvat hitaammin).

Asetustila



Ink Levels (Mustetasot)		
Maintenance (Huolto)	Nozzle Check (Suutintesti)	
	Head Cleaning (Tulostuspään puhdistus)	
	LCD Brightness (Nestekidenäytön kirkkaus)	
	Head Alignment (Tulostuspään kohdistus)	
	Change Ink Cartridge (Vaihda värikasetti)	
	Thick Paper (Paksu paperi)	Off (Ei käytössä), On (Käytössä)
	Language (Kieli)	English (englanti), German (saksa), Spanish (espanja), Portuguese (portugali), French (ranska), Italian (Italia), Dutch (hollanti), Russian (venäjä), Korean (korea), Traditional-Chinese (perinteinen kiina) (Kielet vaihtelevat alueittain.)
Screen Saver Settings (Näytönsäästäjän asetukset)	None (Ei mitään), Memory Card Data (Muistikortin tiedot)	
CD/Sticker Position (CD/Tarran asento)	CD/DVD, Stickers (Tarrat)	
PictBridge Setup (PictBridge-asetus)	Katso "Muistikorttitilan tulostusasetukset" sivulla 36.	
Backup Memory Card (Varmuuskopioi muistikortti)	Backup Memory Card (Muistikortin varmuuskopio), Select Folder (Valitse kansio)	
Bluetooth Settings (Bluetooth-asetukset)	Katso lisätietoja käytönaikaisesta <i>Käyttöopas</i> .	
Restore Default Settings (Oletusasetusten palauttaminen)		

EPSON

EXCEED YOUR VISION



MEMORY STICK PRO™



Värikasettien toimitus

Tulostimen nimi	Black (Musta)	Cyan (Syaani)	Magenta (Magenta)	Yellow (Keltainen)	Light Cyan (Vaalea syaani)	Light Magenta (Vaalea magenta)
RX585 Series	T0801	T0802	T0803	T0804	T0805	T0806
RX610 Series	T0821 T0811	T0822 T0812	T0823 T0813	T0824 T0814	T0825 T0815	T0826 T0816