

# Handbok för grundläggande användning

## -för användning utan en dator-



### Säkerhetsinformation

Viktig säkerhetsinformation .....3



### Funktioner på kontrollpanelen

Kontrollpanel.....4



### Hantera papper

Välja papper.....6

Fylla på papper.....7



### Hantera en cd/dvd-skiva

Lägga i en cd/dvd-skiva .....9

Ta ut en cd/dvd-skiva .....10



### Kopiera

Lägga original på dokumentbordet.....11

Kopiera foton.....11

Kopiera dokument .....13



### Skriva ut från ett minneskort

Hantera minneskort .....14

Skriva ut foton .....16

Välja och skriva ut foton med ett indexark .....17

Skriva ut på en cd/dvd-skiva .....19

Skriva ut ett cd/dvd-fodral.....20



### Skriva ut från en extern enhet

Från en lagringsenhet .....21

Använda PictBridge eller USB DIRECT-PRINT.....21



### Spara data

Skanna ett foto/dokument .....22

Använda en extern lagringsenhet .....22



### Byta bläckpatroner

Försiktighetsåtgärder ..... 24

Ta bort och installera bläckpatroner ..... 24



### Underhåll

Kontrollera status för bläckpatroner ..... 26

Kontrollera och rengöra skrivarhuvudet..... 26

Justera skrivarhuvudet ..... 27



### Lösa problem

Felmeddelanden..... 28

Problem och lösningar ..... 29



### Översikt över kontrollpanelens inställningar





Kopieringsläge ..... 33

Minneskortläge ..... 35

Specialutskriftsläge ..... 38

Inställningsläge..... 41

# Här hittar du information

Tryckta handböcker	
	<b>Starta här</b> Läs det här arket först. Det här arket talar om hur du installerar skrivaren och programvaran.
 (den här handboken)	<b>Handbok för grundläggande användning -för användning utan en dator-</b> Den här handboken innehåller information om hur du använder skrivaren utan att ansluta till en dator, t.ex. hur du kopierar, skriver ut från ett minneskort och skriver ut på en cd/dvd-skiva. Läs kapitlet Lösa problem i den här handboken om du har problem när du använder skrivaren.
Handböcker online	
	<b>Användarhandbok</b> Den här handboken ger anvisningar om hur du skriver ut och skannar från datorn och information om programvaran. Handboken medföljer på program-cd:n och installeras automatiskt när du installerar programvaran. Dubbelklicka på ikonerna på skrivbordet när du vill läsa handboken.
	<b>Onlinehjälp</b> Onlinehjälpen är inbyggd i programmen som medföljer på program-cd:n. Den ger detaljerad information om programmet.

## Varningar, Obs!-meddelanden och anmärkningar

Följ dessa anvisningar när du läser instruktionerna:

- ⚠ Varning:** Varningarna måste efterföljas noga för att undvika kroppsskador.
- ⚠ Obs!:** Obs!-meddelanden måste iaktas för att undvika skador på utrustningen.
- Anmärkning:** Anmärkningarna innehåller viktig information om skrivaren.
- Tips:** Tips ger dig råd om hur du använder skrivaren.

## Copyrightinformation

Ingen del av denna publikation får återges, lagras i ett återvinningssystem eller överföras i någon form eller på något sätt, vare sig elektroniskt, mekaniskt, genom fotokopiering, inspelning eller på något annat sätt, utan föregående skriftligt tillstånd från Seiko Epson Corporation. Informationen i detta dokument är endast avsedd för denna produkt. Epson ansvarar inte för att denna information kan tillämpas på andra skrivare.

Varken Seiko Epson Corporation eller dess dotterbolag påtar sig något ansvar gentemot köparen av denna produkt eller tredje part för skador, förluster, kostnader eller utgifter som köparen eller tredje part ådragit sig till följd av olyckshändelse, felaktig användning eller missbruk av denna produkt eller ej godkända modifieringar, reparationer eller ändringar av denna produkt eller (gäller ej USA) underlåtenhet att följa Seiko Epson Corporations användnings- och underhållsanvisningar.

Seiko Epson Corporation kan inte hållas ansvarigt för skador eller problem som uppstår vid användning av andra eventuella tillval eller förbrukningsprodukter än sådana som är märkta Original Epson Products (Originalprodukter från Epson) eller Epson Approved Products by Seiko Epson Corporation (Epson-godkända produkter från Seiko Epson Corporation).

Seiko Epson Corporation kan inte hållas ansvarigt för skador som uppstår till följd av elektromagnetiska störningar som beror på att andra gränssnittskablar än de som är märkta Epson Approved Products by Seiko Epson Corporation (Epson-godkända produkter från Seiko Epson Corporation) har använts.

EPSON<sup>®</sup> är ett registrerat varumärke och EPSON STYLUS<sup>™</sup> och Exceed Your Vision är varumärken som tillhör Seiko Epson Corporation.

PRINT Image Matching<sup>™</sup> och PRINT Image Matching-logotypen är varumärken som tillhör Seiko Epson Corporation. Copyright © 2001 Seiko Epson Corporation. Med esamrätt.

USB DIRECT-PRINT<sup>™</sup> och USB DIRECT-PRINT-logotypen är varumärken som tillhör Seiko Epson Corporation. Copyright © 2002 Seiko Epson Corporation. Med esamrätt.

DPOF<sup>™</sup> är ett varumärke som tillhör CANON Inc., Eastman Kodak Company, Fuji Photo Film Co., Ltd. och Matsushita Electric Industrial Co., Ltd.

SDHC<sup>™</sup> är ett varumärke.

Memory Stick, Memory Stick Duo, Memory Stick PRO, Memory Stick PRO Duo, Memory Stick Micro, MagicGate Memory Stick och MagicGate Memory Stick Duo är varumärken som tillhör Sony Corporation.

xD-Picture Card<sup>™</sup> är ett varumärke som tillhör Fuji Photo Film Co., Ltd.

Zip<sup>®</sup> är ett registrerat varumärke som tillhör Iomega Corporation.

Märket BLUETOOTH<sup>®</sup> tillhör Bluetooth SIG, Inc. och licensieras till Seiko Epson Corporation.

**Allmänt meddelande:** Andra produktnamn som förekommer i detta dokument används endast i identifieringssyfte och kan vara varumärken som tillhör respektive ägare. Epson fransäger sig alla rättigheter till dessa varumärken.

# Säkerhetsinformation

---

## Viktig säkerhetsinformation

Läs och följ dessa säkerhetsanvisningar innan du använder skrivaren:

- Använd endast elsladden som medföljer skrivaren. Om du använder en annan sladd kan det leda till brand eller elektriska stötar. Använd inte sladden tillsammans med annan utrustning.
- Se till att nätsladden uppfyller tillämplig lokal säkerhetsstandard.
- Använd endast den typ av strömkälla som står angiven på etiketten.
- Placera skrivaren i närheten av ett vägguttag där nätsladden lätt kan kopplas ur.
- Låt inte nätsladden skadas eller nötas.
- Kontrollera att det totala amperevärdet för enheterna som är anslutna till en förlängningssladd eller ett eluttag inte överstiger det totala amperevärdet.
- Undvik platser där det ofta förekommer snabba variationer i värme eller luftfuktighet, stötar eller vibrationer, damm och direkt solljus.
- Blockera inte och täck inte över öppningarna på apparaten och för inte in föremål genom öppningarna.
- Placera skrivaren på en plan, stabil yta som sträcker sig utanför apparatens bottenplatta i alla riktningar. Apparaten fungerar inte på rätt sätt om den lutar. Se till att avståndet mellan baksidan på skrivaren och väggen är minst 10 cm för god ventilation.
- Öppna inte skannerenheten när du kopierar, skriver ut eller skannar.
- Ta inte på den vita, platta kabeln inuti skrivaren.
- Spill inte vätska på skrivaren.
- Använd inte aerosolprodukter som innehåller brännbara gaser i eller runt skrivaren. Det kan orsaka brand.
- Försök inte att själv utföra service på skrivaren, med undantag av det som uttryckligen anges i dokumentationen.

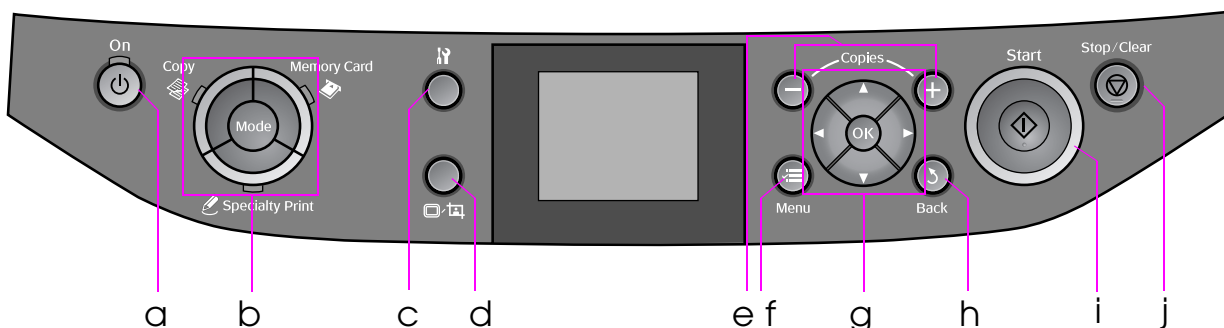
- Koppla bort skrivaren och kontakta kvalificerad servicepersonal i följande fall: nätsladden eller kontakten är skadad, vätska har trängt in i skrivaren, skrivaren har tappats eller höljet har skadats, skrivaren fungerar inte som vanligt eller prestandan har märkbart förändrats.
- När du förvarar eller transporterar skrivaren bör den inte lutas, ställas vertikalt eller vändas upp och ner, eftersom bläck kan läcka ut från patronerna.
- Var försiktig så att du inte fastnar med fingrarna när du stänger skannerenheten.
- Tryck inte för hårt på dokumentbordet när du placerar original.

## Säkerhetsanvisningar för bläckpatroner

- Förvara bläckpatroner utom räckhåll för barn och drick inte bläcket.
- Om du får bläck på huden bör du genast tvätta bort det med tvål och vatten. Om du får bläck i ögonen ska du genast skölja dem med vatten. Om du fortfarande känner obehag eller har problem med synen bör du genast kontakta läkare.
- Skaka inte bläckpatronerna när du har öppnat förpackningen, eftersom de då kan läcka.
- Om du tar ut en patron för att använda den senare måste du skydda det område där bläcket kommer ut från smuts och damm. Se också till att förvara bläckpatronen i samma miljö som skrivaren. Rör inte vid bläckpatronens bläckutlopp eller det omgivande området.

# Funktioner på kontrollpanelen

## Kontrollpanel



Kontrollpanelens utformning varierar på olika platser.

## Knappar

	Knapp	Funktion
a	⏻ On	Slår på och stänger av skrivaren.
b	<b>Mode</b> * 	Växlar mellan lägena <b>Copy</b> , <b>Memory Card</b> och <b>Specialty Print</b> . (Lampor visar vilket läge som är valt.)
c	*	Kör underhållsprogram och justerar övriga inställningar.
d		Ändrar visningen av foton på LCD-skärmen eller beskär foton.
e	<b>Copies</b> (+ och -)	Anger antal kopior eller ändrar beskärningsområdet.

	Knapp	Funktion
f	<b>Menu</b> *	Visar detaljerade inställningar för de olika lägena.
g		Väljer foton och menyalternativ. 4-way scroll (Bläddring åt fyra håll)
	<b>OK</b>	Aktiverar valda inställningar.
h	<b>Back</b>	Avbryter den aktuella åtgärden och går tillbaka till den föregående menyn.
i	<b>Start</b>	Startar kopiering eller utskrift.
j	<b>Stop/Clear</b>	Avbryter kopiering och utskrift eller återställer inställningar.

\* Information om alternativen i de olika lägena finns i "Översikt över kontrollpanelens inställningar" på sidan 33.

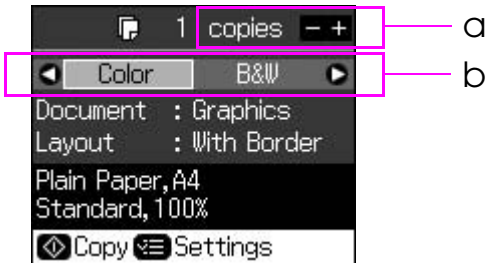
## LCD-skärm

### Anmärkning:

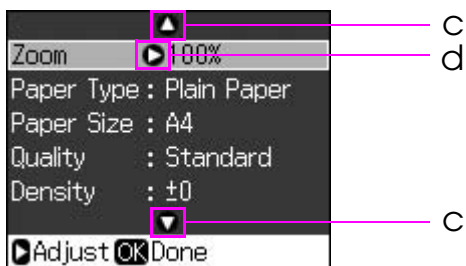
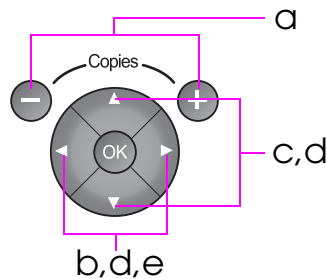
Det kan finnas ljusa eller mörka punkter på LCD-skärmen och ljusstyrkan kan variera beroende på skärmens funktioner. Det är normalt och innebär inte att det är något fel på skärmen.

### Använda LCD-skärmen

Följ instruktionerna nedan när du ska välja och ändra menyer och foton på LCD-skärmen.



a  
b



c  
d  
c



a  
e

a	Använd <b>Copies +</b> eller - när du ska ange antal kopior för det valda fotot.
b	Välj alternativ som ska ställas in genom att trycka på ◀ eller ▶.
c	Välj menyalternativ genom att trycka på ▲ eller ▼. Markeringen flyttas uppåt eller nedåt.
d	Öppna listan med menyalternativ genom att trycka på ▶. Välj menyalternativ genom att trycka på ▲ eller ▼ och tryck sedan på <b>OK</b> .
e	Ändra foton som visas på LCD-skärmen genom att trycka på ◀ eller ▶.

### Energisparfunktion



Om inga knappar trycks in under mer än tre minuter blir skrivaren inaktiv eller så börjar ett bildspel när **Screen Saver Settings** (Skärmläckarinställningar) har ställts in på **Memory Card Data** (Minneskortdata).

När enheten inte har använts på 13 minuter blir displayen svart för att spara energi och lamporna för **Mode** tänds och släcks i medurs riktning.

Tryck på valfri knapp (förutom **On**) för att återställa skärmen till föregående läge.

### Ändra fotovisningen på LCD-skärmen

Du kan växla mellan skärmarna med .

	
Visa 1 foto med information	Visa 9 foton utan information

# Hantera papper

## Välja papper

Innan du skriver ut måste du välja rätt inställning för papperstyp. Det är en viktig inställning eftersom den avgör hur bläcket tillförs på papperet.

### Anmärkning:

- Alla specialmedier kanske inte finns att få på alla ställen.
- Du kan hitta artikelnumren för följande Epson specialpapper på Epsons supportwebbplats.

Välj mellan följande papperstyper och inställningar:

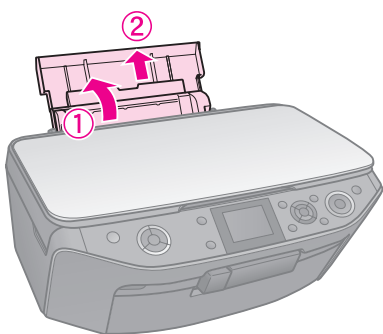
Papperstyp	Inställning för Paper Type (Papperstyp)	Påfyllningskapacitet
Vanligt papper*	Plain Paper (Vanligt papper)	12 mm
Epson Premium Ink Jet Plain Paper (Epson Premium vanligt bläckstrålepapper)		100 ark
Epson Bright White Ink Jet Paper (Epson kritvitt bläckstrålepapper)		80 ark
Epson Matte Paper-Heavyweight (Epson matt papper - tjockt)	Matte (Matt)	20 ark
Epson Photo Quality Ink Jet Paper (Epson bläckstrålepapper för fotokvalitet)		100 ark
Epson Premium Glossy Photo Paper (Epson Premium glansigt fotopapper)	Prem. Glossy (Premium glansigt)	20 ark
Epson Premium Semigloss Photo Paper (Epson Premium halvglansigt fotopapper)		
Epson Ultra Glossy Photo Paper (Epson ultraglansigt fotopapper)	Ultra Glossy (Ultraglansigt)	20 ark
Epson Glossy Photo Paper (Epson glansigt fotopapper)	Photo Paper (Fotopapper)	20 ark
Epson Photo Stickers 4 (Epson fotoetiketter 4) **	Sticker16 (Etikett 16)	1 ark
Epson Photo Stickers 16 (Epson fotoetiketter 16) **		1 ark

\* Du kan använda papper med en vikt på upp till 64 till 90 g/m<sup>2</sup>.

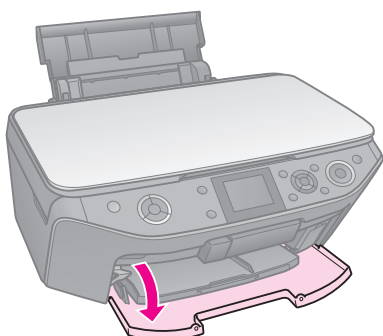
\*\* Papperet kanske inte är tillgängligt i vissa fall.

# Fylla på papper

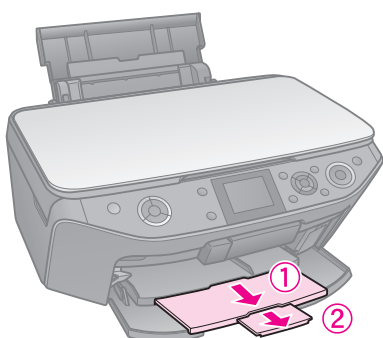
1. Öppna och dra ut pappersfacket.



2. Öppna det främre locket.

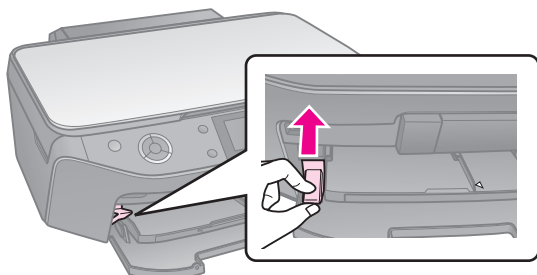


3. Skjut ut det främre facket.

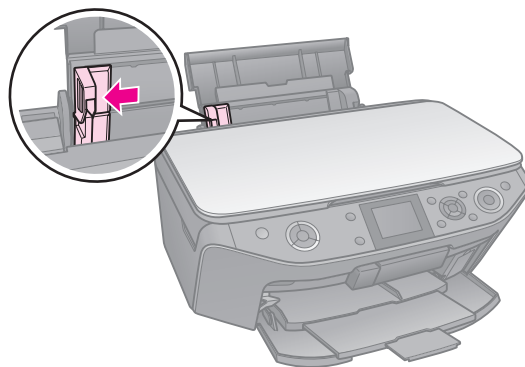


## Anmärkning:

Se till att det främre facket är i pappersläge (lågt). Om så inte är fallet flyttar du spaken för fack uppåt och placerar det främre facket på nytt.

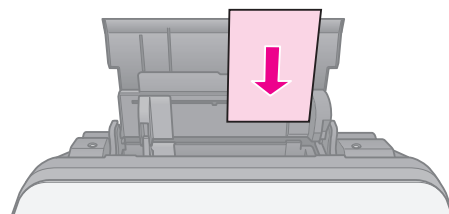


4. Flytta kantstödet.

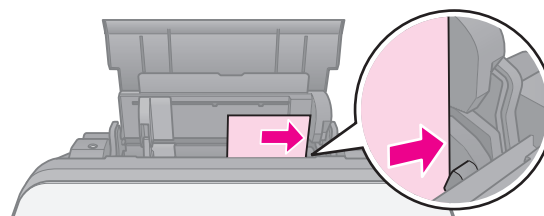


5. Fyll på papperet med kortsidan först, även om du skriver ut med liggande orientering.

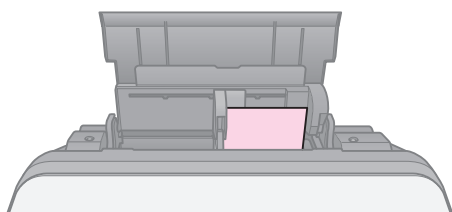
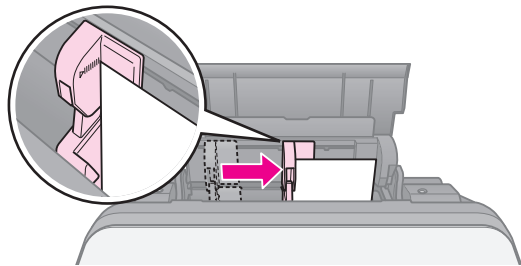
Utskriftssidan är ofta vitare eller ljusare än den andra sidan.



6. Placera bakom flikarna.

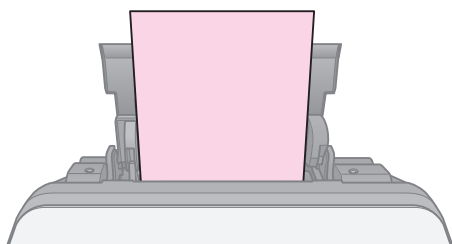


7. Skjut kantstödet åt höger. Se till att pappersbunten passar under pilmarkeringen ≡ på insidan av det vänstra kantstödet.



10 × 15 cm (4 × 6 in.) och  
13 × 18 cm (5 × 7 in.)

Följ dessa steg för att fylla på A4-papper.



A4



# Hantera en cd/dvd-skiva

## ❗ Obs!

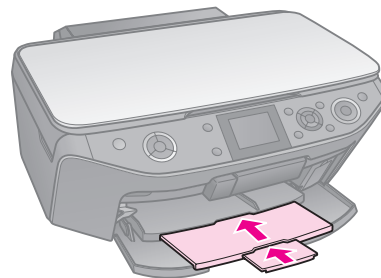
Förvara cd/dvd-facket plant. Skrivaren kanske inte fungerar som den ska om cd/dvd-facket är skevt eller skadat.

## Anmärkning:

- ❑ Se till att data, musik eller video har skrivits till den utskrivningsbara cd/dvd-skivan innan du börjar skriva ut.
- ❑ Fukt på den utskrivbara ytan kan orsaka att den smetas ut.
- ❑ Utskriftens yta smetas lätt ut direkt efter utskrift.
- ❑ Se till att cd/dvd-skivan torkar ordentligt innan du använder den eller rör vid utskriftens yta.
- ❑ Låt inte den utskrivna cd/dvd-skivan torka i direkt solljus.
- ❑ Om det oavsiktligt skrivs ut på cd/dvd-facket eller det inre, transparenta facket ska du omedelbart torka bort bläcket.
- ❑ Om du vill skriva ut på mini-cd med storleken 8 cm använder du EPSON Print CD som finns på program-cd:n. Se *Användarhandboken* online.

## Lägga i en cd/dvd-skiva

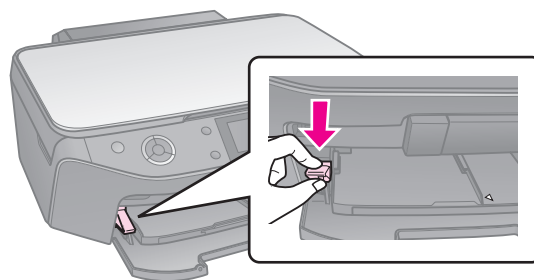
1. Stäng det främre fackets förlängning.



2. Tryck ned fackets spak tills det främre facket har lyfts till cd/dvd-läge (övre läge).

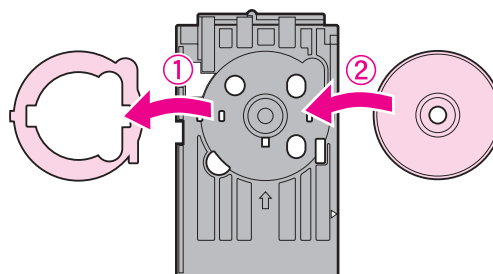
## ❗ Obs!

Flytta inte fackets spak när skrivaren används.

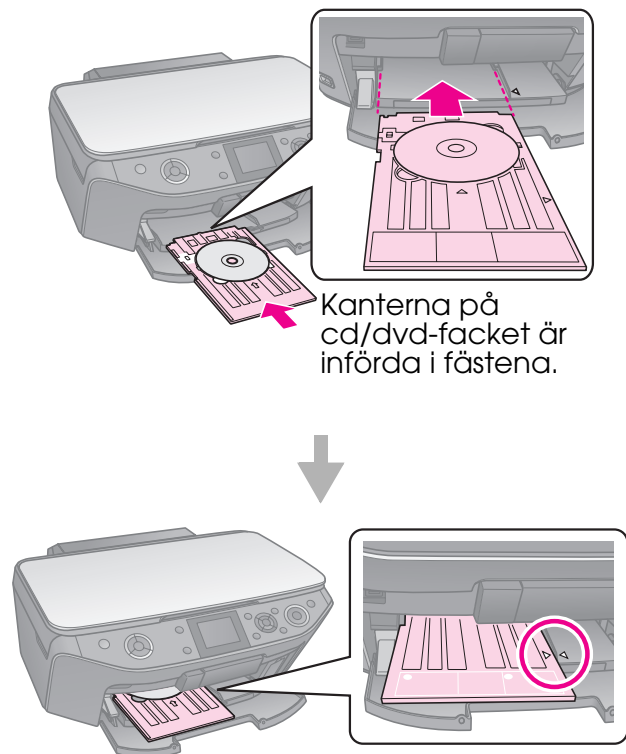


3. Ta bort adaptern för 8 cm cd/dvd och placera en cd/dvd i facket.

Etikettytan uppåt.

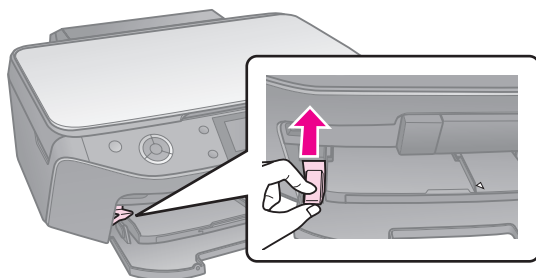


#### 4. Sätt in facket i skrivaren.



### Ta ut en cd/dvd-skiva

1. Kontrollera att utskriften är slutförd.
2. Ta bort cd/dvd-facket genom att dra det rakt ut ur det främre facket.
3. Ändra fackets läge genom att lyfta upp fackets spak.



# Kopiera

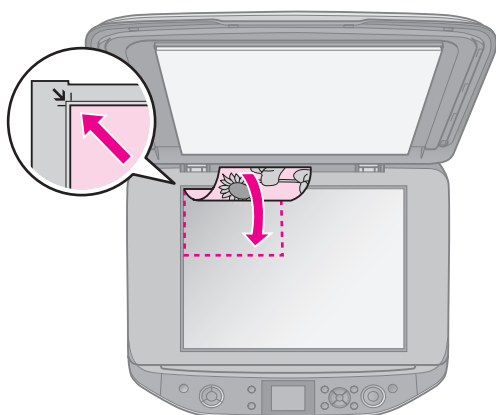
## Anmärkning:

- Det kan hända att den kopierade bilden inte har exakt samma storlek som originalet.
- Beroende på vilken papperstyp som används kan utskriftskvaliteten försämrats i utskriftens övre och nedre områden eller så kan bläcket i dessa områden smetas ut.

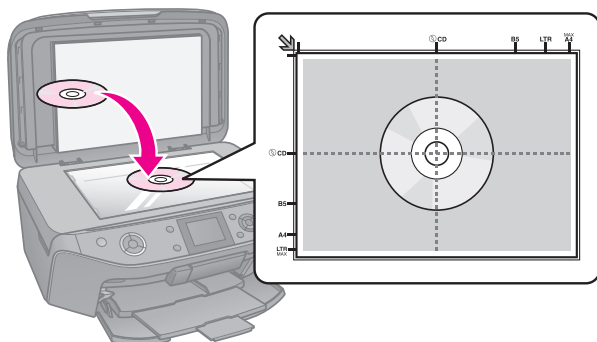
## Lägga original på dokumentbordet

1. Öppna dokumentlocket och placera originalet upp och ned på dokumentbordet.

Foton eller dokument:



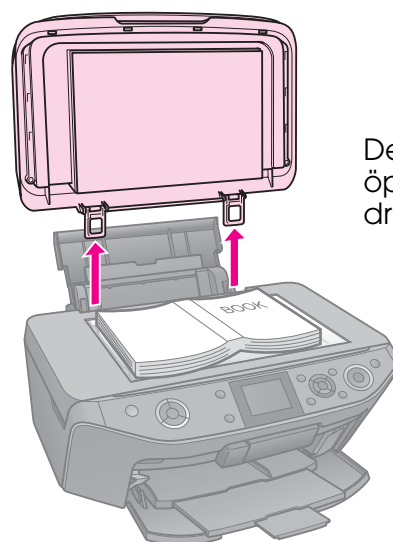
Cd/dvd:



2. Stäng locket försiktigt.

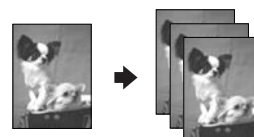
## Tips:

När du kopierar tjocka eller stora dokument kan du ta bort dokumentlocket.



Det är bara att öppna det och dra rakt uppåt.

## Kopiera foton



Du kan kopiera foton från 30 × 40 mm till 127 × 178 mm. Du kan även kopiera två foton samtidigt.

1. Tryck på  **Specialty Print**.



2. Välj **Reprint/Restore Photos** (Skriv ut/återställ foton) och tryck på **OK**.



3. Tryck på **OK**.

**Anmärkning:**

- Om dina foton har bleknat kan du välja **On (På)** för att återställa dem.



- Fotot kanske inte skrivs ut på rätt sätt om du ställer in **Restoration (Återställning)** på **On (På)** för vanliga färgfoton.

4. Tryck på **OK** igen. Fotot förhandsgranskas.

5. Ange antal kopior.

6. Tryck på **Menu** och ändra inställningarna (→ "Utskriftsinställningar för att skriva ut igen/återställa foton" på sidan 38). Tryck sedan på **OK**.

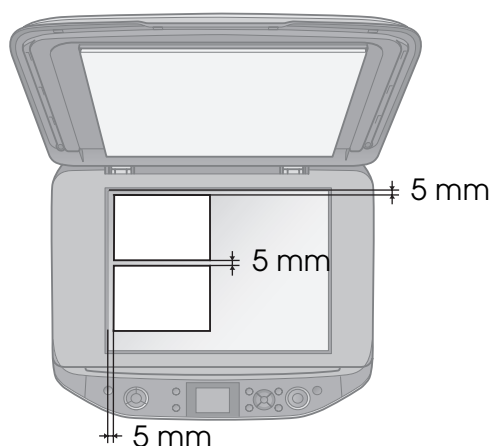
7. Tryck på **Start**.

**Anmärkning:**

Flytta originalet en bit från kanten om kanterna på kopian är avskurna.

## Kopiera flera foton

Placera foton horisontalt.

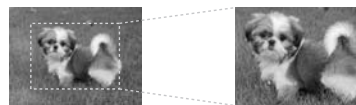


**Anmärkning:**

- Du kan kopiera två foton med storleken 10 × 15 cm (4 × 6 in.) samtidigt. Om kanten på ett foto inte syns på utskriften kan du försöka att kopiera dem ett i taget.
- Placera fotot 5 mm bort från dokumentbordets kant. När du placerar två foton ska du lägga fotona på minst 5 mm avstånd från varandra.

- Du kan kopiera flera foton med olika storlekar samtidigt så länge de är större än 30 × 40 mm.

## Beskära och förstora ett foto



Du kan beskära ett foto och bara skriva ut huvudmotivet när du kopierar foton.

1. Tryck på **Specialty Print**.
2. Se "Kopiera foton" på sidan 11 och följ stegen 2 till 4.



3. Tryck på **Crop**. Skärmen för beskärning visas.



4. Använd följande knapp för att ange området du vill beskära.

<b>Copies +, -</b>	Ändrar ramens storlek.
<b>▲, ▼, ◀, ▶</b>	Flyttar ramen.
<b>Menu</b>	Roterar ramen.

**Anmärkning:**

**Menu** är bara tillgängligt i minneskortläget.

5. Tryck på **OK** för att bekräfta den beskurna bilden.

**Anmärkning:**

Om du vill ändra ramens placering trycker du på knappen **Back** för att återgå till föregående skärm.

6. Tryck på **OK** när du har kontrollerat den beskurna bilden.

**Anmärkning:**

Ikonen **Crop** visas på den beskurna bilden.

7. Ange antal kopior.

8. Tryck på **Menu** och ändra inställningarna  
(➔ "Utskriftsinställningar för att skriva ut igen/återställa foton" på sidan 38). Tryck sedan på **OK**.
9. Tryck på **Start**.

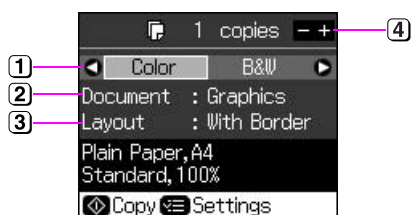
## Kopiera dokument



1. Tryck på **Copy**.



2. Välj kopieringsinställningar  
(➔ "Kopieringsläge" på sidan 33).



- ① Välj **Color** (Färg) för färgkopior eller **B&W** (Svartvitt) för svartvita kopior.
  - ② Välj typ av dokument.
  - ③ Välj ett layoutalternativ.
  - ④ Ange antal kopior.
3. Tryck på **Menu** om du vill ändra inställningarna  
(➔ "Utskriftsinställningar för kopieringsläge" på sidan 34). Tryck sedan på **OK**.

### Tips:

Gör en provutskrift på papper först när **CD/DVD Copy** (Kopiera cd/dvd) är valt som **Layout**. Välj **Plain Paper** (Vanligt papper) som **Paper Type** (Papperstyp) och fyll på vanligt papper.

4. Tryck på **Start**.

### Anmärkning:

Flytta originalet en bit från kanten om kanterna på kopian är avskurna.

# Skriva ut från ett minneskort

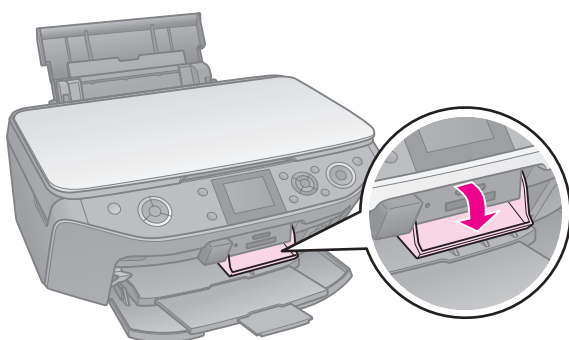
## Hantera minneskort

### Sätta i ett minneskort

#### Anmärkning:

Om en digitalkamera är ansluten till skrivaren kopplar du bort den innan du matar in minneskortet.

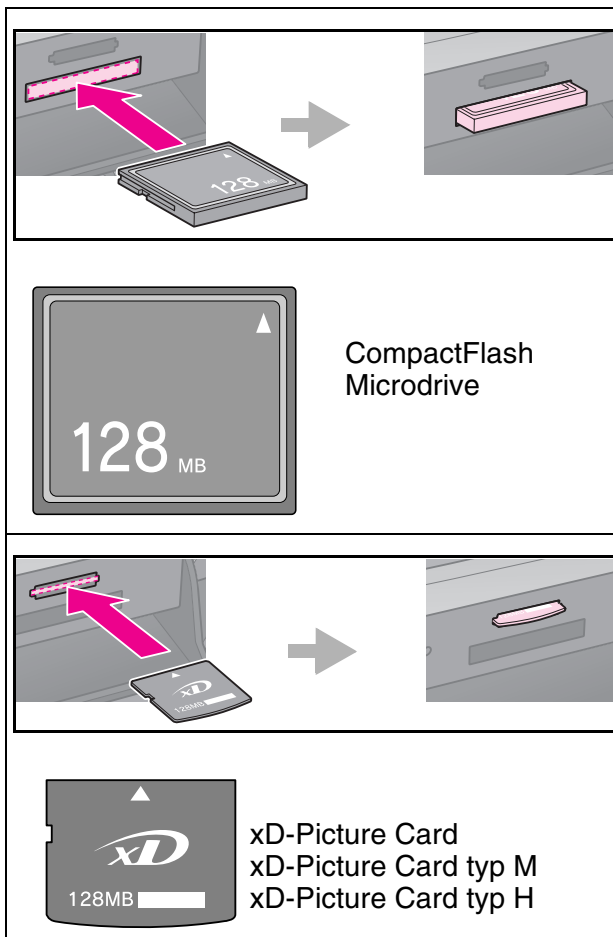
1. Öppna luckan till minneskortsfacket.

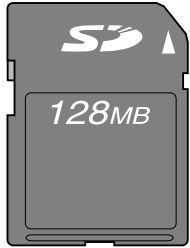
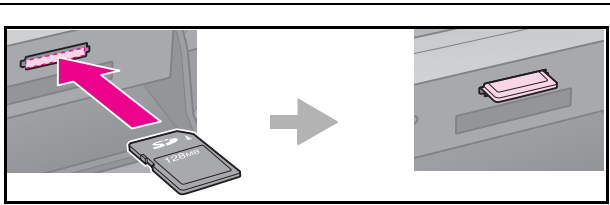


2. Kontrollera att det inte finns några minneskort i kortplatserna. Sätt sedan in minneskortet.

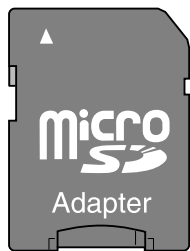
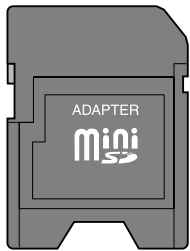
#### Obs!

- Sätt endast in ett minneskort åt gången.
- Försök inte trycka in minneskortet i platsen om det tar emot. Du kan inte föra in minneskortet helt.
- Kontrollera vilket håll kortet ska sättas in på. Om kortet behöver en adapter måste du ansluta den innan du sätter in kortet. Annars går det kanske inte att ta ut kortet ur skrivaren.





SD Memory Card  
SDHC Memory Card  
MultiMediaCard

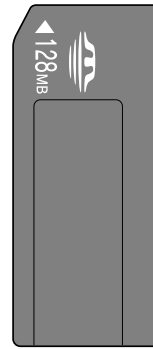
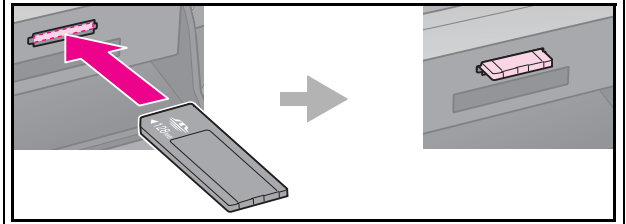


miniSD card\*  
miniSDHC card\*

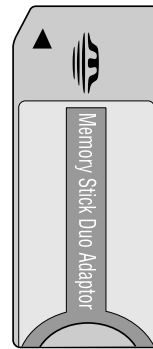


microSD card\*  
microSDHC card\*

(\* Adapter krävs)

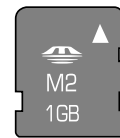


Memory Stick  
Memory Stick PRO  
MagicGate Memory Stick



Memory Stick Duo\*  
Memory Stick PRO Duo\*  
MagicGate Memory Stick Duo\*

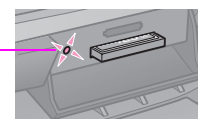
(\* Adapter krävs)



Memory Stick Micro\*

3. Kontrollera att minneskortlampan blinkar och sedan förblir tänd.

Lampa för minneskort

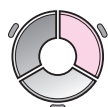


## Ta bort minneskortet

1. Kontrollera att minneskortlampan inte blinkar.
2. Ta bort minneskortet genom att dra det rakt ut.

## Skriva ut foton

1. Tryck på  **Memory Card** (Minneskort).





2. Välj en av inställningarna i tabellen nedan när du vill visa/skriva ut foton och tryck på **OK**. Följ anvisningarna nedan för att välja foton och ange antal kopior.




Inställning	Instruktion
View and Print Photos (Visa och skriv ut foton)	Välj ett foto och ange antal kopior.
Print All Photos (Skriv ut alla foton)	Ange antal kopior för alla foton. Om du vill ange antal kopior för varje foto individuellt ska du trycka på <b>OK</b> och sedan ange antal kopior.
Print by Date (Skriv ut per datum)	Välj datum och gör en kryssmarkering genom att trycka på <b>►</b> och tryck sedan på <b>OK</b> . Ange antalet kopior om du vill ange antal kopior för alla foton. Om du vill ange antal kopior för varje foto individuellt ska du trycka på <b>OK</b> och sedan ange antal kopior.

Inställning	Instruktion
Print Index Sheet (Skriv ut indexark)	Se "Välja och skriva ut foton med ett indexark" på sidan 17.
Slide Show (Bildspel)	Skrivaren visar foton på minneskortet i följd. När du ser fotot som du vill skriva ut ska du trycka på <b>OK</b> och ange antalet kopior. Markera fotot som du vill skriva ut om du vill skriva ut fler foton. Ange sedan antalet kopior.
Scan to Memory Card (Skanna till minneskort)	Se "Skanna ett foto/dokument" på sidan 22.

3. Tryck på  **Menu** och ändra inställningarna (→ "Utskriftsinställningar för minneskortläge" på sidan 35). Tryck sedan på **OK**.
4. Tryck på  **Start**.

### Tips:

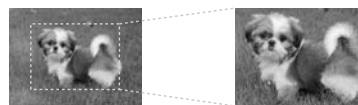
Om den utskrivna bilden inte är centrerad när du skriver ut fotoetiketter kan du justera utskriftsläget genom att följa proceduren nedan.

1. Tryck på .
2. Välj **CD/Sticker Position** (CD/etikett-läge) och tryck sedan på **OK**.
3. Välj **Stickers** (Etiketter) och tryck på **►**.
4. Ange hur mycket du vill flytta utskriftsläget (i millimeter).
5. Tryck på **OK**. Prova sedan att skriva ut igen.

### Anmärkning:

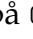
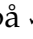
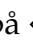
Inställningarna sparas i skrivaren även om den stängs av.

## Beskära och förstora ett foto

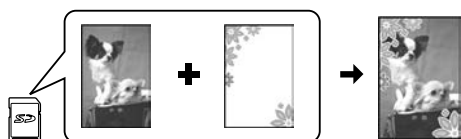


1. Tryck på  **Memory Card**.
2. Välj **View and Print Photos** (Visa och skriv ut foton) och tryck på **OK**.



3. Välj fotot som du vill beskära.
4. Tryck på .
5. Se "Beskära och förstora ett foto" på sidan 12 och följ stegen 4 till 7.
6. Tryck på  **Menu** och ändra inställningarna (➔ "Utskriftsinställningar för minneskortläge" på sidan 35). Tryck sedan på **OK**.
7. Tryck på  **Start**.

## Skriva ut med roliga ramar



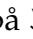
Du kan lägga till färgglada ramar på foton.

1. Du kan välja ramar med P.I.F. frames på program-cd:n som medföljer skrivaren och spara dem på ett minneskort med verktyget EPSON PRINT Image Framer Tool. Mer information finns i programmets hjälp.

### Anmärkning:

EPSON PRINT Image Framer Tool och P.I.F. frames kanske inte medföljer på program-cd:n beroende på var du befinner dig.

2. Fyll på lämpligt papper för ramstorleken (➔ sida 7).
3. Sätt i minneskortet som innehåller dina foton och P.I.F.-ramar (➔ sida 14).
4. Tryck på **OK** om du vill skriva ut foton med P.I.F.-ramar som redan tilldelats.



Tryck på  **Back** om du vill välja P.I.F.-ramar på minneskortet. Markera fotot med alternativet **View and Print Photos** (Visa och skriv ut foton) och välj en P.I.F.-ram som inställning för **Layout** (➔ "Skriva ut foton" på sidan 16).

5. Välj fotot och P.I.F.-ramen och tryck på **OK**.

### Anmärkning:



- Tryck på **OK** igen för att kontrollera hur fotot ser ut i ramen.
- P.I.F.-ramar har redan angivits för varje foto, så du kan inte ändra ramen.

6. Ange antal kopior.

7. Tryck på  **Menu** och ändra inställningarna (➔ "Utskriftsinställningar för minneskortläge" på sidan 35). Tryck sedan på **OK**.
8. Tryck på  **Start**.

## Skriva ut med DPOF-inställningar

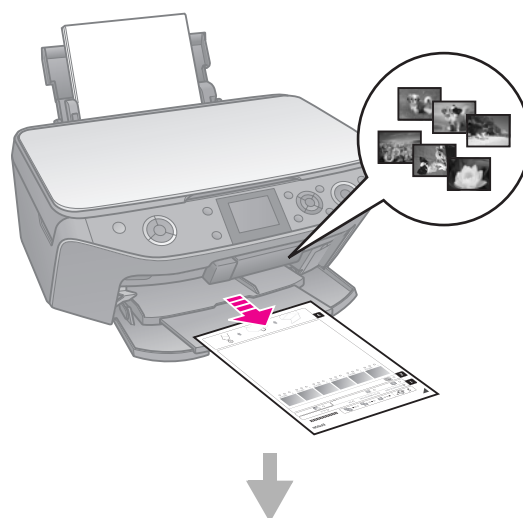
Om kameran har stöd för DPOF kan du i förväg välja de foton du vill skriva ut samt antal kopior medan minneskortet fortfarande sitter i kameran. Se kamerans användarhandbok för mer information.

1. Sätt i minneskortet som innehåller DPOF-data (➔ sida 14).
2. Tryck på **OK**.
3. Tryck på  **Menu** och ändra inställningarna (➔ "Utskriftsinställningar för minneskortläge" på sidan 35). Tryck sedan på **OK**.
4. Tryck på  **Start**.

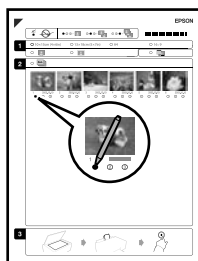
## Välja och skriva ut foton med ett indexark

Du kan välja foton som du vill skriva ut på ett indexark.

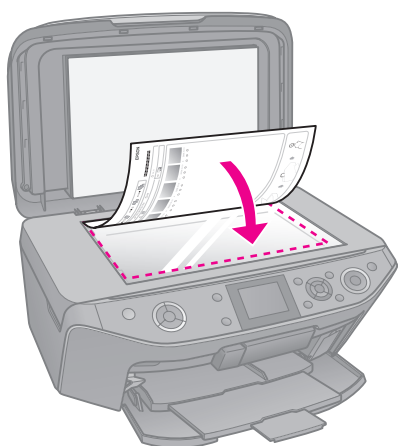
### Skriva ut indexark



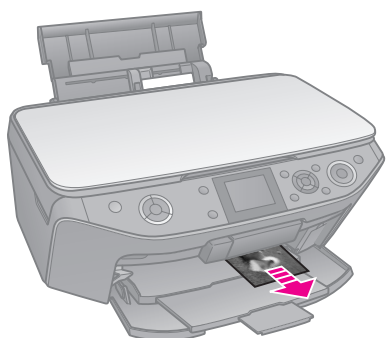
## Välja foton från indexarket



## Skanna indexarket

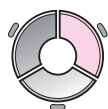


## Skriva ut de valda foton



### 1. Skriva ut indexark

1. Fyll på flera ark med vanligt A4-papper (➔ sida 7).
2. Tryck på **Memory Card**.



3. Välj **Print Index Sheet** (Skriv ut indexark) och tryck på **OK**.



4. Kontrollera att **Print Index Sheet** (Skriv ut indexark) är valt.
5. Välj ett fotointervall. Tryck sedan på **OK**.

Intervall	Beskrivning
All Photos (Alla foton)	Skriver ut alla de foton som är lagrade på ett minneskort.
Latest 30 (Senaste 30)	Skriver ut 30, 60 eller 90 foton från det senaste i filnamnsordningen.
Latest 60 (Senaste 60)	
Latest 90 (Senaste 90)	

6. Tryck på **Start**.

#### Anmärkning:

Kontrollera att triangelmarkeringen i det övre vänstra hörnet på indexarket skrivs ut som den ska. Skrivaren kan inte skanna indexarket om det skrivs ut felaktigt.

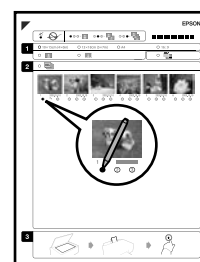
## 2. Välja foton från indexarket


På indexarket använder du en mörk penna för att fylla i cirklarna och göra dina val.

Bra:



INTE bra:

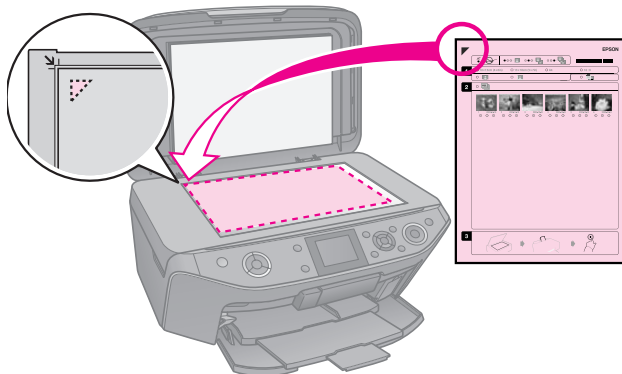


1. Välj pappersformat (➔ sida 6) i avsnitt 1.
2. Välj om du vill skriva ut foton med eller utan marginaler.
3. Fyll i cirkeln  för att få med den valfria datumstämpeln.

- I avsnitt 2 väljer du **All** (Alla) för att skriva ut en kopia av varje foto eller fyller i antalet under varje foto för att välja 1, 2 eller 3 kopior.

### 3. Skanna indexarket och skriva ut valda foton

- Lägg indexarket med framsidan nedåt på dokumentbordet så att arkets överkant ligger mot dokumentbordets vänstra kant.



- Stäng dokumentlocket.
- Fyll på fotopapper med formatet du valde på fotoindexarket (➔ sida 7).

#### Anmärkning:

Använd Ultra Glossy Photo Paper (Ultraglansigt fotopapper), Premium Glossy Photo Paper (Premium glansigt fotopapper) eller Premium Semigloss Photo Paper (Premium halvglansigt fotopapper).

- Kontrollera att **Print Photos from Index Sheet** (Skriv ut foton från indexark) har valts på skärmen och tryck sedan på **Start**.

#### Anmärkning:

Vänta tills utskriften är klar varje gång om du har mer än ett indexark. Upprepa sedan stegen ovan för att skanna och skriva ut från ytterligare ark.

## Skriva ut på en cd/dvd-skiva

### Göra inställningar och skriva ut

- Tryck på **Specialty Print**.



- Välj **Print on CD/DVD** (Skriv ut på cd/dvd) och tryck på **OK**.



- Tryck på **Menu** och ändra inställningarna (➔ "Utskriftsinställningar för att skriva ut på cd/dvd" på sidan 39). Tryck sedan på **OK**.

#### Tips:

Om du vill göra en provutskrift på papper först ska du välja **Plain Paper** (Vanligt papper) som **Paper Type** (Papperstyp).

- Välj ett foto och ange antal kopior.

#### Anmärkning:

När du väljer foton för layouten **4-up** (4-bild), **8-up** (8-bild) eller **12-up** (12-bild) behöver du inte ange maximalt antal foton. Oanvända områden av layouten lämnas tomma.

- Tryck på **Start**.

### Justera utskriftsområdet

#### Justera diametern

- Tryck på **Specialty Print**.
- Välj **Print on CD/DVD** (Skriv ut på cd/dvd) och tryck på **OK**.
- Tryck på **Menu**.
- Välj **CD Inner-Outer** (CD inre-yttre) och tryck på **▶**.

5. Ange inre diameter (Inner (Inre)) och yttre diameter (Outer (Yttre)) i steg om 1 mm.

<b>Inner (Inre)</b>	18 till 46 mm
<b>Outer (Yttre)</b>	114 till 120 mm

#### Anmärkning:

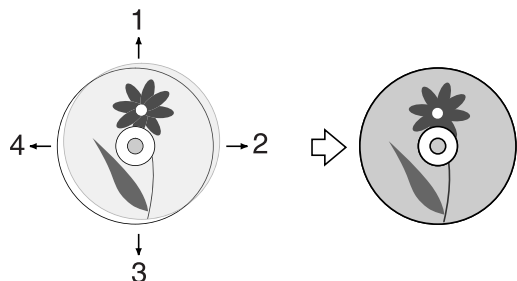
Om du skriver ut i följande områden på skivan kan skivan eller cd/dvd-facket fläckas med bläck.

<b>Inre centrumområde</b>	18 till 42 mm
<b>Yttre periferiområde</b>	117 till 120 mm

6. Tryck på **OK** och försök skriva ut igen.

### Justera utskriftsläget

1. Tryck på **↕**.
2. Välj **CD/Sticker Position** (CD/etikett-läge) och tryck på **OK**.
3. Välj **CD/DVD** och tryck på **▶**.
4. Ange hur mycket du vill flytta utskriftsläget (i millimeter).



Justera	Beskrivning
1. Upp 3. Ned	Flytta utskriftsläget för cd/dvd uppåt eller nedåt. Du kan justera det i steg om 0,1 mm från 0,0 till 2,0 mm.
2. Höger 4. Vänster	Flytta utskriftspositionen för cd/dvd åt vänster eller höger. Du kan justera det i steg om 0,1 mm från 0,0 till 2,0 mm.

5. Tryck på **OK** och försök skriva ut igen.

#### Anmärkning:

Inställningarna sparas i skrivaren även om den stängs av.

## Skriva ut ett cd/dvd-fodral

1. Fyll på A4-papper.
2. Tryck på **Specialty Print**.



3. Välj **Print on CD/DVD** (Skriv ut på cd/dvd) och tryck på **OK**.



4. Tryck på **Menu**.
5. Välj **CD Jacket** (Cd-fodral) som **Media Type** (Medietyp) och ändra inställningarna (➔ "Utskriftsinställningar för att skriva ut på cd/dvd" på sidan 39). Tryck sedan på **OK**.
6. Välj ett foto och ange antal kopior.
7. Tryck på **Start**.

# Skriva ut från en extern enhet

Du kan skriva ut foton direkt från externa enheter, t.ex. digitalkameror, mobiltelefoner och USB-masslagringsenheter, med en USB-kabel.

## Tips:

Information om hur du skriver ut med tillvalet **BLUETOOTH Photo Print Adapter** (BLUETOOTH-adapter för fotoutskrift) finns i *Användarhandboken* online.

## Från en lagringsenhet

### Anmärkning:

- Alla USB-enheter stöds inte. Kontakta närmaste kundservice för mer information.
- Du kan eventuellt inte skriva ut foton i lagringsenheten som sparats med en annan produkt än den här skrivaren.

1. Anslut enheten till skrivaren (➔ "Använda en extern lagringsenhet" på sidan 22).
2. Ta ut eventuella minneskort ur skrivaren.
3. Välj mappen som du vill skriva ut från och tryck på **OK** när du ser den här skärmen.



4. Gör på samma sätt som när du skriver ut från ett minneskort (➔ "Skriva ut foton" på sidan 16).

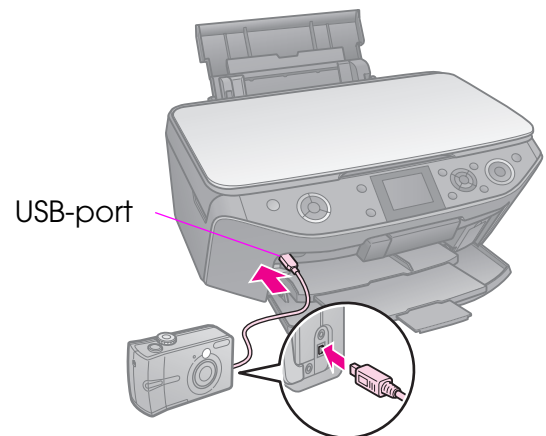
## Använda PictBridge eller USB DIRECT-PRINT

Med PictBridge och USB DIRECT-PRINT kan du skriva ut foton genom att ansluta digitalkameran direkt till skrivaren.

Kontrollera att kameran och fotona uppfyller följande krav.

Kompatibilitet	PictBridge eller USB DIRECT-PRINT
Filformat	JPEG
Bildstorlek	80 × 80 pixlar till 9 200 × 9 200 pixlar

1. Kontrollera att skrivaren inte skriver ut från en dator.
2. Ta ut eventuella minneskort ur skrivaren.
3. Tryck på **⏏**.
4. Välj **PictBridge Setup** (PictBridge-inställning) och tryck på **OK**.
5. Välj utskriftsinställningar (➔ "Utskriftsinställningar för minneskortläge" på sidan 35). Tryck sedan på **OK**.
6. Anslut USB-kabeln från kameran till USB-porten på skrivarens framsida.



7. Kontrollera att kameran är på och använd den för att välja foton, justera nödvändiga inställningar och skriva ut foton. Se kameran handbok för mer information.

### Anmärkning:

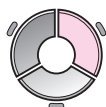
- Beroende på skrivarens och digitalkamerans inställningar, kanske vissa kombinationer av papperstyp, storlek och layout inte kan användas.
- Det kan hända att vissa av inställningarna i digitalkameran inte återspeglas i utskriften.

# Spara data

Du kan spara skannade fotografier och dokument direkt på minneskortet i JPEG- eller PDF-format. Du kan även spara foton från ett minneskort direkt till en extern lagringsenhet med en USB-kabel.

## Skanna ett foto/dokument

1. Tryck på  **Memory Card**.



2. Välj **Scan to Memory Card** (Skanna till minneskort) och tryck på **OK**.



3. Välj följande inställningar.

Inställning	Beskrivning
Format	Välj <b>JPEG</b> eller <b>PDF</b> .
Scan Area (Skannings område)	Om kanterna på fotot har ljusa färger väljer du <b>Max Area</b> (Maximalt område). Annars väljer du <b>Auto Cropping</b> (Automatisk beskärning).
Original	Välj den typ av original du har lagt på dokumentbordet.
Quality (Kvalitet)	Välj kvalitet på de skannade dokumenten.

4. Tryck på **OK**. Dokumentet skannas och sparas i mappen **EPSCAN** på minneskortet.

När skanningen är slutförd visas en bekräftelse på skärmen. Observera namnet och platsen som har tilldelats bilden på minneskortet.

### **Obs!**

- Öppna aldrig skannerenheten under skanning eftersom det kan skada skrivaren.
- Ta inte ur minneskortet och stäng inte av skrivaren när minneskortlampan blinkar, eftersom du då kan förlora data.

### **Anmärkning:**

Flytta originalet en bit från kanten om kanterna på fotot är avskurna.

## Använda en extern lagringsenhet

Du kan kopiera bilder från minneskortet till en extern lagringsenhet, t.ex. en Zip-enhet, inspelningsbar cd-r/rw-enhet (med USB-anslutning), magneto-optisk enhet eller USB-flashenhet.

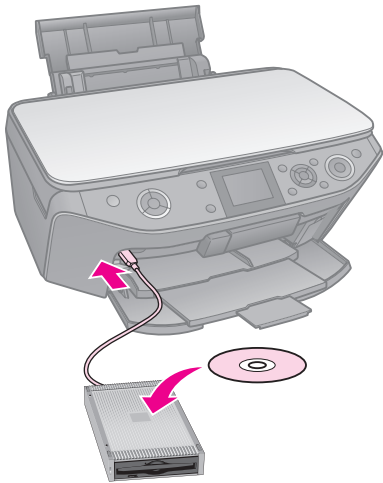
### **Anmärkning:**

Alla USB-enheter stöds inte. Kontakta närmaste kundservice för mer information.

1. Om skrivaren är ansluten till datorn kopplar du från USB-kabeln eller stänger av datorn.



2. Anslut USB-kabeln från lagringsenheten till USB-porten på skrivarens framsida. (Om du använder en enhet med inbyggd USB-kontakt kan du ansluta den direkt.) Sätt sedan in mediet i lagringsenheten.



3. Tryck på **⏏**.
4. Välj **Backup Memory Card** (Säkerhetskopiera minneskort) och tryck på **OK**.
5. Välj **Backup Memory Card** (Säkerhetskopiera minneskort) och tryck på **OK**.
6. Följ anvisningarna på LCD-skärmen.

**Anmärkning:**

När du säkerhetskopierar foton till en cd-r/rw-skiva skapar skrivaren en mapp för varje säkerhetskopiering. Du kan lagra flera säkerhetskopior på en cd-r/rw-skiva.

# Byta bläckpatroner

## Försiktighetsåtgärder

### ⚠ Varning!

Om du får bläck på händerna bör du genast tvätta dem noga med tvål och vatten. Om du får bläck i ögonen ska du genast skölja dem med vatten. Om du fortfarande känner obehag eller har problem med synen bör du genast kontakta läkare.

- Flytta aldrig skrivarhuvudet för hand.
- Du kan inte fortsätta skriva ut om en bläckpatron är slut, även om det finns bläck i de andra patronerna.
- Låt den tomma patronen vara kvar i enheten tills du kan byta den mot en ny. Annars kan bläcket som är kvar i skrivarhuvudets munstycken torka.
- En viss mängd bläck går åt varje gång du installerar patronen eftersom skrivaren gör en automatisk kontroll.
- För att bläcket ska användas så effektivt som möjligt tar du bort bläckpatronen först när du är redo att byta ut den. Bläckpatroner med låg bläcknivå kanske inte kan användas om de installeras igen.
- Epson rekommenderar att du använder bläckpatroner från Epson. Användning av bläck av andra märken än Epson kan orsaka skador som inte täcks av Epsons garanti, och under vissa omständigheter kan de få skrivaren att fungera dåligt. Epson kan inte garantera kvalitet eller funktion för bläck av andra märken än Epson. Information om bläckpatronernas status kanske inte visas om bläckpatroner från andra tillverkare används.

## Ta bort och installera bläckpatroner

Se till att du har en ny bläckpatron innan du börjar. När du börjar byta en patron måste du genomföra alla steg i processen på en gång.

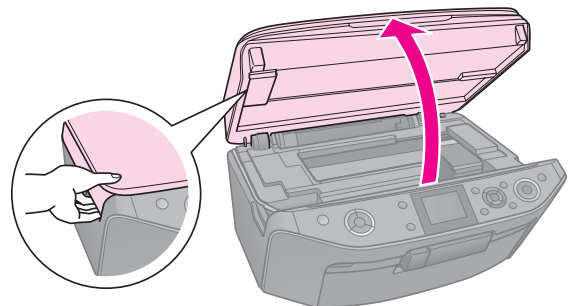
### Anmärkning:

- ❑ Öppna inte bläckpatronens förpackning förrän du ska installera bläckpatronen i skrivaren. Patronen är vakuumpförpackad för att bibehålla dess tillförlitlighet.
- ❑ Se till att det främre facket är i pappersläge (lågt) (➔ sida 7).

1. Gör något av följande:

- **Om en bläckpatron är slut:**  
Läs meddelandet på displayen för att ta reda på vilken bläckpatron som behöver bytas ut och tryck sedan på **OK**.
- **Om en bläckpatron inte är slut:**  
Tryck på **⌘**. Välj **Maintenance** (Underhåll) och tryck på **OK**. Välj **Change Ink Cartridge** (Byt bläckpatron) och tryck på **OK**.

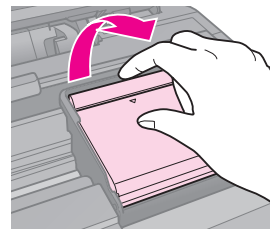
2. Lyft upp skannerenheten.



### ⚠ Obs!

Lyft inte upp skannerenheten när dokumentlocket är öppet.

3. Öppna patronlocket.

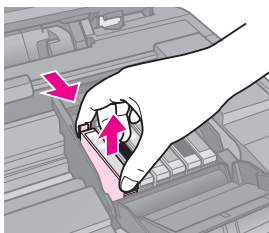


### ⚠ Obs!

Försök aldrig öppna patronlocket när skrivarhuvudet rör på sig. Vänta till skrivarhuvudet stannar i bytesläget.



4. Tryck på tungan och lyft den rakt upp.



**Obs!**

Fyll inte på bläckpatronerna. Produkter som inte tillverkats av Epson kan orsaka skador som inte täcks av Epsons garantier. Under särskilda omständigheter kan de även göra så att skrivaren inte fungerar som den ska.

**Anmärkning:**

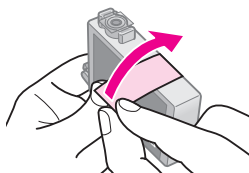
Om det är svårt att ta bort patronen tar du i mer när du lyfter så att den kommer ut.

5. Ta ut den nya bläckpatronen ur förpackningen.

**Obs!**

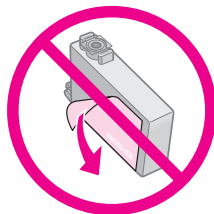
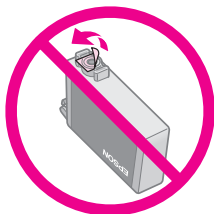
- Var försiktig så att du inte har sönder krokarna på sidan av bläckpatronen när du tar ut den ur förpackningen.
- Rör inte vid det gröna chipet på sidan av patronen. Det kan skada bläckpatronen.

6. Ta bort den gula tejen.



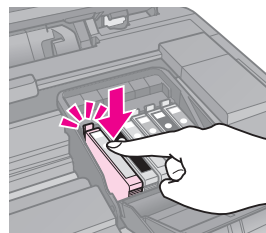
**Obs!**

- Du måste ta bort den gula tejen från patronen innan den installeras, annars kan det hända att utskriftskvaliteten försämras eller att det inte går att skriva ut.
- Ta inte bort förseglingen.



- Se till att alltid installera en ny bläckpatron i skrivaren direkt när du tagit bort en gammal. Om bläckpatronen inte installeras direkt, kan skrivarhuvudet torka ut. Om det inträffar går det inte att skriva ut.

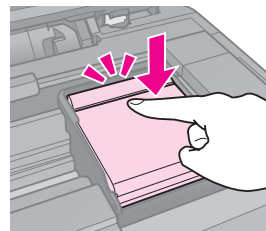
7. Placera den nya bläckpatronen i patronhållaren och tryck ned den tills ett klickljud hörs som visar att den hamnat rätt.



8. Stäng bläckpatronslocket och tryck ned det tills ett klickljud hörs.

**Obs!**

Om du tycker det är svårt att stänga locket kontrollerar du att alla patroner sitter på plats. Tryck ned varje patron tills ett klickljud hörs som visar att den hamnat rätt. Försök inte stänga locket med våld.



9. Stäng skannerenheten.

10. Tryck på **OK**.

Bläckmatningssystemet fylls på.

**Obs!**

- Stäng inte av apparaten när bläck fylls på eftersom det förbrukar bläck i onödan.
- Sätt inte in cd/dvd-facket förrän bläckpåfyllningen är klar.

**Anmärkning:**

- Om du måste byta en bläckpatron när du kopierar ska du avbryta kopieringsjobbet när bläckpåfyllningen är klar och sedan börja om från början med att placera original på dokumentbordet för att få god kvalitet.
- Bläckpatronerna kanske inte är monterade på rätt sätt om ett meddelande som uppmanar dig att byta en bläckpatron visas på LCD-skärmen. Tryck på **OK** igen och tryck ned bläckpatronen tills ett klickljud hörs som visar att den hamnat på plats.

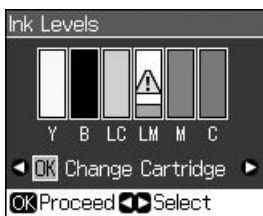
# Underhåll

## Kontrollera status för bläckpatroner

Du kan kontrollera vilken patron som håller på att ta slut.

1. Tryck på **⏏**.
2. Välj **Ink Levels** (Bläcknivåer) och tryck på **OK**.

En bild visar bläckpatronens status:



**Y** (Yellow (gul)),  
**B** (Black (svart)),  
**LC** (Light Cyan (ljus cyan)),  
**LM** (Light Magenta (ljus magenta)),  
**M** (Magenta (magenta)),  
**C** (Cyan (cyan))

När bläcket börjar ta slut visas **⚠**.

3. Tryck på **⏪ Back** och gå tillbaka till den föregående skärmen.

### Anmärkning:

Epson kan inte garantera kvalitet eller funktion för bläck av andra märken än Epson. Om bläckpatroner av andra märken än Epson är installerade kanske bläckpatronernas status inte visas.

## Kontrollera och rengöra skrivarhuvudet

Om utskrifterna ser oväntat ljusa eller bleka ut, om färger saknas eller om du upptäcker ljusa eller mörka linjer på dem, kan du behöva rengöra skrivarhuvudet.

### Anmärkning:

Se till att det främre facket är i pappersläge (lågt).

### Tips:

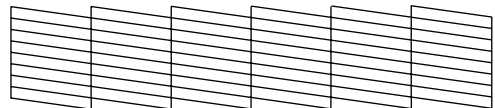
Epson rekommenderar att du regelbundet skriver ut några sidor för att behålla utskriftskvaliteten.

## Kontrollera skrivarhuvudet

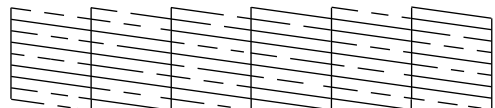
Du kan skriva ut ett mönster för munstyckeskontroll för att se om något munstycke har täppts igen eller för att kontrollera resultatet efter att ha rengjort skrivarhuvudet.

1. Fyll på vanligt A4-papper (➔ sida 7).
2. Tryck på **⏏**. (Om du precis har rengjort skrivarhuvudet kan du starta kontrollen genom att trycka på knappen **◇ Start**.)
3. Välj **Maintenance** (Underhåll) och tryck på **OK**.
4. Välj **Nozzle Check** (Munstyckeskontroll) och tryck på **OK**.
5. Tryck på **◇ Start**.
6. Granska mönstret för munstyckeskontroll som skrevs ut.

- Skrivarhuvudet behöver inte rengöras om utskriften ser ut som den nedan. Tryck på **OK** för att återgå till huvudmenyn.



- Om utskriften har några luckor, som utskriften nedan, rengör du skrivarhuvudet i enlighet med anvisningarna i nästa avsnitt.



## Rengöra skrivarhuvudet

Följ dessa steg för att rengöra skrivarhuvudet så att det kan fördela bläcket korrekt. Gör en munstyckeskontroll för att se om skrivarhuvudet behöver rengöras innan du rengör skrivarhuvudet (➔ "Kontrollera skrivarhuvudet" på sidan 26).

### Anmärkning:

- ❑ När skrivarhuvudet rengörs används bläck. Rengör det därför bara om kvaliteten på utskrifterna har försämrats.
- ❑ Du kanske inte kan rengöra skrivarhuvudet om bläcket håller på att ta slut. Du kan inte rengöra skrivarhuvudet om bläcket är slut. Byt ut lämplig bläckpatron först (➔ “Ta bort och installera bläckpatroner” på sidan 24).

1. Tryck på **⏏**. (Om du just har kontrollerat skrivarhuvudet kan du starta rengöringen genom att trycka på **⏏ Start** och gå till steg 5.)
2. Välj **Maintenance** (Underhåll) och tryck på **OK**.
3. Välj **Head Cleaning** (Huvudrengöring) och tryck på **OK**.
4. Tryck på **⏏ Start**.

Skrivaren börjar rengöra skrivarhuvudet. Följ meddelandena på LCD-skärmen.

### ❗ Obs!

Stäng aldrig av skrivaren när en huvudrengöring pågår. Det kan skada den.

5. När rengöringen är färdig visas ett meddelande på LCD-skärmen. Tryck på **⏏ Start** för att skriva ut ett mönster för munstyckeskontroll och kontrollera resultatet (➔ “Kontrollera skrivarhuvudet” på sidan 26).

Om det fortfarande finns tomma områden eller om testmönstret är svagt, upprepar du rengöringsprocessen och kontrollerar munstyckena igen.

### Anmärkning:

Stäng av skrivaren och vänta minst 6 timmar om inga förbättringar ses efter fyra rengöringar. Torkat bläck får då tid på sig att mjukas upp. Prova sedan att rengöra skrivarhuvudet igen. Om utskriftskvaliteten fortfarande inte har förbättrats kan någon av bläckpatronerna vara gammal eller skadad och måste bytas (➔ “Ta bort och installera bläckpatroner” på sidan 24).

## Justera skrivarhuvudet

Om utskrifterna har feljusterade vertikala linjer eller horisontella band kan du kanske lösa problemet genom att justera skrivarhuvudet.

### Anmärkning:

Se till att det främre facket är i pappersläge (lågt).

1. Fyll på vanligt A4-papper (➔ sida 7).
2. Tryck på **⏏**.
3. Välj **Maintenance** (Underhåll) och tryck på **OK**.
4. Välj **Head Alignment** (Huvudjustering) och tryck på **OK**.
5. Tryck på **⏏ Start**. Fyra rader med justeringsmönster skrivs ut.
6. Titta på justeringsmönster 1 och leta efter området med jämnast utskrift utan några märkbara streck eller linjer.
7. Ange numret för området och tryck på **OK**.



8. Ange sedan nummer för övriga mönster på samma sätt.
9. När du är klar trycker du på **OK**, då visas ett meddelandet som talar om att justeringen är avslutad.

# Lösa problem

Mer information om hur du använder skrivaren med en dator finns i *Användarhandboken* online.

## Felmeddelanden

Felmeddelanden	Åtgärd
A printer error has occurred. Turn off the printer, then press On button to turn on. See your documentation. (Ett skrivarfel har inträffat. Stäng av skrivaren och slå på den igen genom att trycka på On (På). Se dokumentationen.)	Se till att det inte finns något papper i skrivaren. Om felmeddelandet fortfarande visas kontaktar du återförsäljaren.
A scanner error has occurred. See your documentation. (Ett skannerfel har uppstått. Se dokumentationen.)	Stäng av skrivaren och slå sedan på den igen. Om felmeddelandet fortfarande visas kontaktar du återförsäljaren.
Waste ink pad in the printer is saturated. Contact your dealer to replace it. (Skrivarens behållare för överskottsbläck är full. Kontakta återförsäljaren för att byta den.)	Kontakta återförsäljaren för byte av behållaren för överskottsbläck.
Cannot recognize ink cartridges. (Kan inte känna igen bläckpatronerna.)	Se till att bläckpatronerna är korrekt installerade. (➔ "Ta bort och installera bläckpatroner" på sidan 24). Försök sedan igen.

Felmeddelanden	Åtgärd
The document is too complex to print with Bluetooth. (Dokumentet är för komplicerat för att skrivas ut med Bluetooth.)	Läs dokumentationen till enheten som sänder data.
Data error. The document cannot be printed. (Datafel. Dokumentet kan inte skrivas ut.)	Läs dokumentationen till enheten som sänder data. (Orsak: Data finns inte tillgängliga eftersom ett fel har uppstått på enheten.)
Data error. The document may not be printed correctly. (Datafel. Dokumentet kanske inte skrivs ut som det ska.)	Läs dokumentationen till enheten som sänder data. (Orsak: Vissa data är skadade eller kan inte buffras.)
Cannot recognize the device. (Känner inte igen enheten.)	Kontrollera att minneskortet har satts i ordentligt. Om du har anslutit en USB-lagringseenhet kontrollerar du att lagringsdisken har satts i ordentligt.
Cannot recognize the memory card or disk. (Känner inte igen minneskortet eller disken.)	Kontrollera att minneskortet eller lagringskivan har satts i ordentligt. Om de har satts i ordentligt kontrollerar du om det är fel på kortet eller disken och försöker igen.

Felmeddelanden	Åtgärd
Backup Error Error Code xxxxxxxx (Säkerhetskopieringsfel Felkod xxxxxxxx)	Ett problem uppstod och säkerhetskopieringen avbröts. Anteckna felkoden och kontakta återförsäljaren.
A problem occurred while formatting. Formatting canceled. (Ett problem uppstod under formateringen. Formateringen avbröts.)	Försök åtgärden igen. Om felet uppstår igen kan det vara fel på minneskortet eller lagringsdisken. Kontrollera kortet eller skivan och försök igen.
An error occurred while saving. Save canceled. (Ett problem uppstod när data sparades. Sparande avbröts.)	
Cannot create a folder on the memory card or disk. Operation canceled. (Det går inte att skapa en mapp på minneskortet eller skivan. Åtgärden avbröts.)	Sätt i ett nytt minneskort eller lagringsdisk och försök igen.

## Problem och lösningar

### Installationsproblem

LCD-skärmen och lägeslampan tändes och släcktes.

- Skrivarens spänning kanske inte stämmer överens med uttagets strömkapacitet. Stäng av skrivaren och dra genast ur nätsladden. Läs sedan skrivaretiketterna.

#### **Obs!**

Om spänningen inte stämmer överens med skrivaren får du INTE ansluta skrivaren igen. Kontakta återförsäljaren.

#### Skrivaren låter när du startar den.

- Kontrollera att skyddstejpen inte blockerar skrivarhuvudet.

När skrivarhuvudet har lossats, stänger du av strömmen, väntar en stund och slår på den igen.

#### Skrivaren låter när en bläckpatron har installerats.

- Bläcksystemet måste laddas när du har installerat bläckpatroner. Vänta tills påfyllningen är klar (meddelandet om påfyllning försvinner från LCD-skärmen) och stäng sedan av skrivaren. Om den stängs av för snabbt kan det hända att den använder extra bläck nästa gång du startar den.
- Kontrollera att bläckpatronerna sitter ordentligt och att inget förpackningsmaterial finns kvar i skrivaren. Öppna patronlocket och tryck patronerna nedåt tills ett klickljud hörs som visar att de hamnat på plats. Stäng av strömmen, vänta en stund och slå på den igen.

#### En skärm som uppmanar dig att starta om datorn visas inte när programinstallationen är klar.

- Programmet har inte installerats som det ska. Mata ut och sätt in program-cd:n och installera programmet igen.

#### Orden som visas på skärmen är på fel språk.

- Om språket på displayen inte är det språk du önskar väljer du önskat språk på menyn Setup (Inställning).

### Problem med utskrift och kopiering

LCD-skärmen lyser inte.

- Kontrollera att skrivaren är på.
- Stäng av skrivaren och kontrollera att elsladden är ordentligt inkopplad.
- Se till att eluttaget fungerar och inte styrs av en strömknapp eller timer.

#### Skrivaren låter som om den skriver ut, men inget skrivs ut.

- Skrivarhuvudets munstycken kan behöva rengöras (➔ "Rengöra skrivarhuvudet" på sidan 26).
- Se till att skrivaren står på en plan, stabil yta.

## Marginalerna är felaktiga.

- Se till att originalet är placerat i det övre vänstra hörnet av dokumentbordet.
- Flytta originalet en bit från kanten om kanterna på kopian är avskurna.
- Kontrollera att inställningarna för pappersstorlek stämmer överens med det papper du har fyllt på.
- Se till att papperet sätts i med kortsidan först, hela vägen till höger, med det vänstra kantstödet lätt mot den vänstra sidan (➔ "Fylla på papper" på sidan 7).
- Fyll inte på papper ovanför pilmarkeringen ≡ på insidan av det vänstra kantstödet (➔ "Fylla på papper" på sidan 7).
- Välj **Actual** (Verklig) i stället för **Auto Fit Page** (Anpassa efter sida) eller justera inställningarna för **Zoom**.
- Ändra inställningen **Expansion** som anger hur mycket av bilden som går utanför papperets storlek när du skriver ut utan marginaler.

## Tomma sidor skrivs ut.

- Skrivarhuvudets munstycken kan behöva rengöras (➔ "Rengöra skrivarhuvudet" på sidan 26).

## Problem med pappersmatning

### Papperet matar inte ordentligt eller har fastnat.

- Om papperet inte matas fram tar du bort det från arkmataren. Bläddra igenom papperet, fyll sedan på det igen så att det vilar mot högerkanten och skjut det vänstra kantstödet mot papperet (men inte så att det sitter för hårt).
- Fyll inte på papper ovanför pilmarkeringen ≡ på insidan av det vänstra kantstödet (➔ "Fylla på papper" på sidan 7).

- Om papperet har fastnat inuti skrivaren trycker du på knappen **On** för att stänga av den. Öppna skannerenheten och ta bort papper som sitter inuti, inklusive eventuella bitar som rivits sönder. Stäng skannerenheten. Dra försiktigt ut eventuellt papper i närheten av arkmataren. Slå sedan på skrivaren igen och fyll på papperet rätt.
- Om papper fastnar ofta ser du till att det vänstra stödet inte skjuts för hårt mot papperet. Prova att fylla på ett mindre antal papper.
- Kontrollera att du inte använder papper med hålslag.

## Problem med utskriftskvalitet

### Band (ljusa linjer) syns på utskriften eller kopiorna.



- Rengör skrivarhuvudet (➔ "Rengöra skrivarhuvudet" på sidan 26).
- Se till att välja rätt papperstyp (➔ "Välja papper" på sidan 6).
- Kontrollera att papperets utskriftssida (vitare eller blankare) är vänd uppåt.
- Använd bläckpatroner inom sex månader efter att de monterats.
- Bläckpatronerna kan behöva bytas (➔ "Ta bort och installera bläckpatroner" på sidan 24).
- Justera skrivarhuvudet (➔ "Justera skrivarhuvudet" på sidan 27).
- Rengör dokumentbordet. Se *Användarhandboken* online.
- Om ett moaré-mönster (streckmönster) syns på kopian ändrar du inställningen **Zoom** eller originalets placering.

### Utskriften är suddig eller bläcket har smetats ut.

- Se till att dokumentet placeras platt på dokumentbordet. Om bara en del av bilden är suddig kan originalet vara skrynkligt eller skevt.
- Se till att skrivaren inte lutar eller har placerats på en ojämn eller ostadig yta.
- Se till att papperet inte är fuktigt, skrynkligt eller har lagts i med utskriftssidan nedåt (den vitare eller blankare sidan ska vara vänd uppåt). Fyll på nytt papper med utskriftssidan uppåt.
- Se till att välja rätt papperstyp (➔ "Välja papper" på sidan 6).
- Använd stödark med specialpapper eller prova att lägga i ett ark åt gången.
- Fyll på papperet med ett ark i taget. Ta bort ark från det främre facket så att inte för många samlas åt gången.
- Rengör skrivarhuvudet (➔ "Rengöra skrivarhuvudet" på sidan 26).
- Justera skrivarhuvudet (➔ "Justera skrivarhuvudet" på sidan 27).
- Gör en kopia utan att placera ett dokument på dokumentbordet när du ska rengöra skrivarens insida.
- Använd endast papper som rekommenderas av Epson och bläckpatroner från Epson.
- Rengör dokumentbordet. Se *Användarhandboken* online.

### Utskriften är blek eller innehåller tomma fält.

- Rengör skrivarhuvudet (➔ "Rengöra skrivarhuvudet" på sidan 26).
- Om du upptäcker ojämna vertikala linjer kan du behöva justera skrivarhuvudet (➔ "Justera skrivarhuvudet" på sidan 27).
- Bläckpatronerna kan vara gamla eller nästan tomma. Byt ut en bläckpatron (➔ "Ta bort och installera bläckpatroner" på sidan 24).
- Se till att välja rätt papperstyp (➔ "Välja papper" på sidan 6).

- Kontrollera att papperet inte är trasigt, gammalt, smutsigt eller har lagts i med utskriftssidan nedåt. Om så är fallet fyller du på nytt papper med den vitare eller blankare sidan vänd uppåt.
- När du väljer **Standard** eller **Best** (Bästa) som inställning för **Quality** (Kvalitet), ska du ange **Off** (Av) som inställning för **Bidirectional** (Dubbelriktad). Dubbelriktad utskrift försämrar utskriftskvaliteten.

### Utskriften är kornig.

- Se till att välja **Best** (Bästa) som inställning för **Quality** (Kvalitet).
- Tänk på att inte förstora för mycket om du skriver ut eller kopierar ett foto. Prova att skriva ut det i mindre storlek.
- Justera skrivarhuvudet (➔ "Justera skrivarhuvudet" på sidan 27).

### Felaktiga färger visas eller färger saknas.

- Rengör skrivarhuvudet (➔ "Rengöra skrivarhuvudet" på sidan 26).
- Bläckpatronerna kan vara gamla eller nästan tomma. Byt ut en bläckpatron (➔ "Ta bort och installera bläckpatroner" på sidan 24).
- Kontrollera att du har fyllt på rätt papper och valt rätt inställning för det på displayen.
- Kontrollera att du inte använder specialeffekter som kan ändra bildens färger, t.ex. **Sepia**.
- Fyll på papper så fort som möjligt om papperet tar slut under utskrift. Om skrivaren står utan papper en längre tid under utskrift kan färgerna bli felaktiga nästa gång du skriver ut eller kopierar.

### Utskriften är för mörk.

- Om du kopierar ska du trycka på  **Menu** och justera **Density** (Täthet).

### Bildstorleken eller placeringen är felaktig.

- Kontrollera att du har fyllt på rätt papper och valt rätt inställning för det på displayen.
- Kontrollera att originalet har placerats rätt på dokumentbordet (➔ "Lägga original på dokumentbordet" på sidan 11).

- Rengör dokumentbordet. Se *Användarhandboken* online.

## **Problem med skanningskvalitet**

Endast en del av fotot skannas.



- Skrivaren har områden i kanterna som inte är läsbara. Flytta fotot en liten bit bort från kanten.

**Filstorleken är för stor.**

- Prova att ändra kvalitetsinställningarna.

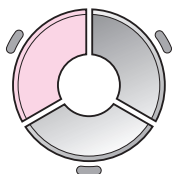
## **För mer hjälp**

Kontakta vår kundtjänst om du inte kan lösa ett problem med råden för felsökning. Information om närmaste kundtjänst finns i *Användarhandboken* online eller på garantikortet. Kontakta återförsäljaren som du köpte skrivaren hos om ditt område inte anges.



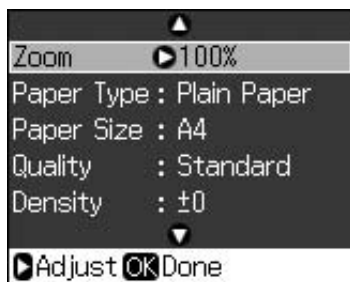
# Översikt över kontrollpanelens inställningar

## Kopieringsläge



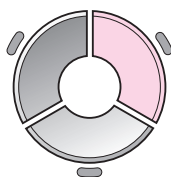
Meny	Inställning	Beskrivning
copies (kopior)	1 to 99 (1 till 99)	-
Color/B&W (Färg/svartvitt)	Color, B&W (Färg, Svartvitt)	-
Document (Dokument)	Text, Graphics (Grafik), Photo (Foto)	-
Layout	With Border (Med ram)	Originalen kopieras med standardmarginalen 3 mm.
	Borderless (Marginalfri)	Fotot kopieras helt ut till kanten på papperet. <b>Anmärkning:</b> Bilden förstoras något och beskärs för att fylla pappersarket. Utskriftskvaliteten kan försämrats i utskriftens övre och nedre områden eller så kan bläcket i dessa områden smetas ut.
	CD/DVD Copy (Cd/dvd-kopia)	Kopierar foton på en cd- eller dvd-etikett. Bilden beskärs och storleken anpassas automatiskt för att passa på cd/dvd-etiketten.
	2-up Copy (Kopiera 2 bilder)	Förminskar storleken på två original och kopierar dem på ett ark. <b>Anmärkning:</b> Lägg ett original på dokumentbordet. Placera det andra originalet när det första originalet har skannats. Ett område förblir tomt på papperet om du inte väljer två original.
	Repeat Copy (Upprepa kopiering)	Kopierar ett foto med verklig storlek så många gånger som det får plats på ett ark.
	Repeat-4 (Upprepa 4)	Ett foto kopieras fyra gånger på ett ark.

## Utskriftsinställningar för kopieringsläge



Meny	Inställning	Beskrivning
Zoom	Actual (Verklig), Auto Fit Page (Anpassa efter sida), 10 × 15 cm->A4, A4->10 × 15 cm, 13 × 18->10 × 15, 10 × 15->13 × 18, A5->A4, A4->A5	Välj <b>Actual</b> (Verklig) för att skriva ut fotot med dess originalstorlek. Välj <b>Auto Fit Page</b> (Anpassa efter sida) för marginalfri utskrift och ändring av bildens storlek så att den passar vanliga pappersstorlekar. Du kan även ändra storlek på originalet till en viss skala med <b>Copies +</b> eller <b>-</b> .
Paper Type (Papperstyp)	Plain Paper (Vanligt papper), Matte (Matt), Prem.Glossy (Premium glansigt), Ultra Glossy (Ultraglansigt), Photo Paper (Fotopapper), CD/DVD	-
Paper Size (Pappersstorlek)	A4, 10 × 15 cm, 13 × 18 cm, CD/DVD, A5	-
Quality (Kvalitet)	Draft (Utkast), Standard, Best (Bästa)	-
Density (Täthet)	-4 till +4	-
Expansion	Standard, Mid (Med), Min.	Ange hur mycket bilden expanderas när du väljer <b>Borderless</b> (Marginalfri). <b>Standard:</b> Bilden förstoras något och beskärs för att fylla pappersarket. <b>Mid (Med):</b> Marginaler kan skrivas ut. (Låg expansionsgrad.) <b>Min:</b> Marginaler kan skrivas ut. (Lägsta expansionsgrad.)
CD Inner-Outer (CD inre-yttre)	Outer (Yttre): 114 - 120 mm (Standard: 114 mm) Inner (Inre): 18 - 46 mm (Standard: 46 mm)	Välj detta alternativ för att ändra storlek på utskriftspositionen för den inre och yttre diametern på cd/dvd-etiketten.

# Minneskortläge



Inställning	Beskrivning
View and Print Photos (Visa och skriv ut foton)	Skriver bara ut de foton du väljer.
Print All Photos (Skriv ut alla foton)	Skriver ut alla foton på minneskortet.
Print by Date (Skriv ut per datum)	Skriver ut foton enligt det datum när de togs.
Print Index Sheet (Skriv ut indexark)	Skriver ut en översikt över foton på minneskortet så att du kan välja vilka du vill skriva ut.
Slide Show (Bildspel)	Visar alla foton på minneskortet som ett bildspel och skriver ut de foton som du väljer.
Scan to Memory Card (Skanna till minneskort)	Sparar foton till ett minneskort.

## Utskriftsinställningar för minneskortläge

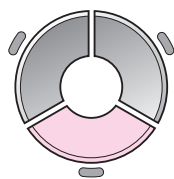


Meny	Inställning	Beskrivning
Paper Type (Papperstyp)	Prem. Glossy (Premium glansigt), Ultra Glossy (Ultraglansigt), Photo Paper (Fotopapper), Plain Paper (Vanligt papper), Matte (Matt), Sticker16 (Etiketter 16), Stickers (Etiketter)	-
Paper Size (Pappersstorlek)	10 × 15 cm, 13 × 18 cm, 16:9 wide (16:9 bred), A4, A6, 100 × 148 mm	-

Meny	Inställning	Beskrivning
Layout	Borderless (Marginalfri)	Fotona skrivs ut helt till kanten på papperet. <b>Anmärkning:</b> Bilden förstoras något och beskärs för att fylla pappersarket. Utskriftskvaliteten kan försämrans i utskriftens övre och nedre områden eller så kan bläcket i dessa områden smetas ut.
	With Border (Med ram)	Fotot skrivs ut med en vit kant runt om.
	Upper 1/2 (Övre halva)	Fotot skrivs ut på övre halvan av papperet.
	Photo ID (Foto-ID)	Skriver ut foton med två storlekar (35,0 × 45,0 mm och 50,8 × 50,8 mm) på fotopapper med formatet 10 × 15 cm (4 × 6 in.). Det är användbart för utskrift av id-foton.
	2-up (2-bild), 4-up (4-bild), 8-up (8-bild), 20-up (20-bild), 30-up (30-bild), 80-up (80-bild)	Skriver ut flera foton på ett ark. Varje fotos storlek justeras automatiskt enligt antalet foton som ska skrivas ut och pappersstorleken. I layouten 20-up (20-bild) skrivs nummer och fotodatum ut. <b>Anmärkning:</b> Oanvända områden lämnas tomma om du väljer ett antal foton som är mindre än det totala värdet.
	16-up (16-bild)	Placerar 16 bilder på ett ark fotoetiketter <b>Anmärkning:</b> 16 kopior av samma foto skrivs ut på ett ark om du bara väljer ett foto när du skriver ut på fotoetikettark. Om du väljer två eller fler skrivs antalet kopior du angivit ut i layouten 16-up (16-bild) och oanvända områden i layouten lämnas tomma.
	XXXXXXXXX (Filnamnet för P.I.F-ramen visas.)	Skriver ut fotot med P.I.F.-ram. <b>Anmärkning:</b> Om minneskortet innehåller data för P.I.F-ramar kan du välja vilka P.I.F-data som ska skrivas ut med fotot i alternativet Layout.
Quality (Kvalitet)	Draft (Utkast), Standard, Best (Bästa)	-
Filter	Off (Av), Sepia, B&W (Svartvitt)	-
Enhance (Förbättra)	PhotoEnhance, P.I.M., None (Ingen)	Välj <b>PhotoEnhance</b> för att automatiskt justera ljusstyrka, kontrast och mättnad i fotografierna. Välj <b>P.I.M.</b> för att använda kamerans inställningar för PRINT Image Matching eller Exif Print.
Reduce Red Eye (Reducera röda ögon)	Off (Av), On (På)	Välj <b>On</b> för att korrigera röda ögon. <b>Anmärkning:</b> Beroende på typen av foto kan det hända att andra delar av bilden än ögonen korrigeras.
Brightness (Ljusstyrka)	Brightest (Ljusast), Brighter (Ljusare), Standard, Darker (Mörkare), Darkest (Mörkast)	-

Meny	Inställning	Beskrivning
Contrast (Kontrast)	Standard, Higher (Högre), Highest (Högst)	-
Sharpness (Skärpa)	Sharpest (Skarpast), Sharper (Skarpare), Standard, Softer (Mjukare), Softest (Mjukast)	-
Saturation (Mättnad)	Highest (Högst), Higher (Högre), Standard, Lower (Lägre), Lowest (Lägst)	-
Date (Datum)	None (Ingen), yyyy.mm.dd (åååå.mm.dd), mmm.dd.yyyy (mmm.dd.åååå), dd.mmm.yyyy (dd.mmm.åååå)	Skriver ut datumet när fotot togs.
Print Info. (Utskriftsinformation)	Off (Av), On (På)	Välj <b>On</b> (På) för att skriva ut kamerans exponeringstid (slutarhastighet), bländare och ISO-hastighet.
Fit Frame (Anpassa till ram)	On (På), Off (Av)	Välj <b>On</b> (På) för att automatiskt beskära fotot så att det passar inom det tillgängliga utrymmet för den layout du valt. Välj <b>Off</b> (Av) för att stänga av automatisk beskärning så att vita fält lämnas runt fotots kant.
Bidirectional (Dubbelriktad)	On (På), Off (Av)	Välj <b>On</b> (På) för att öka utskriftshastigheten. Välj <b>Off</b> (Av) för att förbättra utskriftskvaliteten (utskriften går långsammare).
Expansion	Standard, Mid (Med), Min.	Välj hur mycket bilden expanderas när du väljer <b>Borderless</b> (Marginalfri). <b>Standard:</b> Bilden förstoras något och beskärs för att fylla pappersarket. <b>Mid (Med):</b> Marginaler kan skrivas ut. (Låg expansionsgrad.) <b>Min:</b> Marginaler kan skrivas ut. (Lägsta expansionsgrad.)

# Specialutskriftsläge



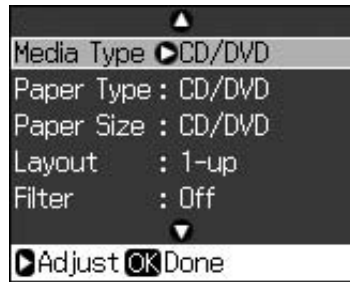
Inställning	Beskrivning
Reprint/Restore Photos (Skriv ut igen/återställ foton)	Skriver ut kopior av foton eller återställer blekta foton.
Print on CD/DVD (Skriv ut på cd/dvd)	Skriver ut foton på en cd/dvd eller ett cd/dvd-fodral.

## Utskriftsinställningar för att skriva ut igen/återställa foton



Meny	Inställning	Beskrivning
Paper Type (Papperstyp)	Prem. Glossy (Premium glansigt), Ultra Glossy (Ultraglansigt), Photo Paper (Fotopapper), Matte (Matt)	-
Paper Size (Pappersstorlek)	10 × 15 cm, 13 × 18 cm, A4	-
Layout	Borderless (Marginalfri)	Fotot kopieras helt ut till kanten på papperet. <b>Anmärkning:</b> Bilden förstoras något och beskärs för att fylla pappersarket. Utskriftskvaliteten kan försämrans i utskriftens övre och nedre områden eller så kan bläcket i dessa områden smetas ut.
	With Border (Med ram)	Originalen kopieras med standardmarginalen 3 mm.
Quality (Kvalitet)	Standard	-
Filter	Off (Av), B&W (Svartvitt)	-
Expansion	Standard, Mid (Med), Min.	Ange hur mycket bilden expanderas när du väljer <b>Borderless</b> (Marginalfri). <b>Standard:</b> Bilden förstoras något och beskärs för att fylla pappersarket. <b>Mid (Med):</b> Marginaler kan skrivas ut. (Låg expansionsgrad.) <b>Min:</b> Marginaler kan skrivas ut. (Lågsta expansionsgrad.)

## Utskriftsinställningar för att skriva ut på cd/dvd

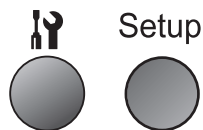


Meny	Inställning	Beskrivning
Media Type (Medietyp)	CD/DVD, CD Jacket (Cd-fodral)	-
Paper Type (Papperstyp)	CD/DVD, Plain Paper (Vanligt papper), Prem. Glossy (Premium glansigt), Ultra Glossy (Ultraglansigt), Photo Paper (Fotopapper), Matte (Matt)	-
Paper Size (Pappersstorlek)	CD/DVD, A4	-
Layout	1-up (1-bild)	Skriver ut ett foto på cd/dvd-skivan, centrerad till hålet i mitten av skivan.
	4-up (4-bild)	Skriver ut fyra foton på cd/dvd-skivan, med en bild på var sin fjärdedel av skivan.
	8-up (8-bild), 12-up (12-bild)	Skriver ut åtta eller tolv foton på cd/dvd-skivan, ordnade i en cirkel runt skivans yttre kant.
	Jewel Upper (Skivfodral övre)	Skriver ut ett foto med ett cd-fodrals storlek på den ena halvan av ett ark med en perforerad linje.
	Jewel Index (Skivfodral, index)	Skriver ut 24 foton på ett område som är dubbelt så stort som ett cd-fodral med en perforerad linje.
Quality (Kvalitet)	Draft (Utkast), Standard, Best (Bästa)	-
Filter	Off (Av), Sepia, B&W (Svartvitt)	-
Enhance (Förbättra)	PhotoEnhance, P.I.M., None (Ingen)	Välj <b>PhotoEnhance</b> för att automatiskt justera ljusstyrka, kontrast och mättnad i fotografierna. Välj <b>P.I.M.</b> för att använda kamerans inställningar för PRINT Image Matching eller Exif Print.
Reduce Red Eye (Reducera röda ögon)	Off (Av), On (På)	Välj <b>On (På)</b> för att korrigera röda ögon. <b>Anmärkning:</b> Beroende på typen av foto kan det hända att andra delar av bilden än ögonen korrigeras.
Brightness (Ljusstyrka)	Brightest (Ljusast), Brighter (Ljusare), Standard, Darker (Mörkare), Darkest (Mörkast)	-

Meny	Inställning	Beskrivning
Contrast (Kontrast)	Standard, Higher (Högre), Highest (Högst)	-
Sharpness (Skärpa)	Sharpest (Skarpast), Sharper (Skarpare), Standard, Softer (Mjukare), Softest (Mjukast)	-
Saturation (Mättnad)	Highest (Högst), Higher (Högre), Standard, Lower (Lägre), Lowest (Lägst)	-
CD Inner-Outer (CD inre-yttre)	Outer (Yttre): 114 - 120 mm (Standard: 116 mm) Inner (Inre): 18 - 46 mm (Standard: 43 mm)	Välj detta alternativ för att ändra storlek på utskriftspositionen för den inre och yttre diametern på cd/dvd-etiketten.
Density (Täthet)	Standard, Darker (Mörkare), Darkest (Mörkast)	-
Date (Datum)	None (Ingen), yyyy.mm.dd (åååå.mm.dd), mmm.dd.yyyy (mmm.dd.åååå), dd.mmm.yyyy (dd.mmm.åååå)	Skriver ut datumet när fotot togs.
Print Info. (Utskriftsinformation)	Off (Av), On (På)	Välj <b>On</b> (På) för att skriva ut kamerans exponeringstid (slutarhastighet), bländare och ISO-hastighet.
Fit Frame (Anpassa till ram)	On (På), Off (Av)	Välj <b>On</b> (På) för att automatiskt beskära fotot så att det passar inom det tillgängliga utrymmet för den layout du valt. Välj <b>Off</b> (Av) för att stänga av automatisk beskärning så att vita fält lämnas runt fotots kant.
Bidirectional (Dubbelriktad)	On (På), Off (Av)	Välj <b>On</b> (På) för att öka utskriftshastigheten. Välj <b>Off</b> (Av) för att förbättra utskriftskvaliteten (utskriften går långsammare).



# Inställningsläge



Ink Levels (Bläcknivåer)		
Maintenance (Underhåll)	Nozzle Check (Munstyckeskontroll)	
	Head Cleaning (Huvudrengöring)	
	LCD Brightness (LCD-skärmens ljusstyrka)	
	Head Alignment (Skrivarhuvudjustering)	
	Change Ink Cartridge (Byt bläckpatron)	
	Thick Paper (Tjockt papper)	Off (Av), On (På)
	Language (Språk)	English (Engelska), German (Tyska), Spanish (Spanska), Portuguese (Portugisiska), French (Franska), Italian (Italienska), Dutch (Nederländska), Russian (Ryska), Korean (Koreanska), Traditional-Chinese (Traditionell kinesiska) (Språken som visas varierar beroende på ort.)
Screen Saver Settings (Skärmläckarinställningar)	None (Ingen), Memory Card Data (Minneskortdata)	
CD/Sticker Position (Cd/etikettläge)	CD/DVD, Stickers (Etiketter)	
PictBridge Setup (PictBridge-inställning)	Se "Utskriftsinställningar för minneskortläge" på sidan 35.	
Backup Memory Card (Säkerhetskopiera minneskort)	Backup Memory Card (Säkerhetskopiera minneskort), Folder Select (Välj mapp)	
Bluetooth Settings (Bluetooth-inställningar)	Se <i>Användarhandboken</i> online.	
Restore Default Settings (Återställ standardinställningar)		

# EPSON

EXCEED YOUR VISION



MEMORY STICK PRO™



## Bläckpatroner

Skrivarnamn	Black (Svart)	Cyan (Cyan)	Magenta (Magenta)	Yellow (Gul)	Light Cyan (Ljus cyan)	Light Magenta (Ljus magenta)
RX585 Series	T0801	T0802	T0803	T0804	T0805	T0806
RX610 Series	T0821 T0811	T0822 T0812	T0823 T0813	T0824 T0814	T0825 T0815	T0826 T0816