

Temel Kullanım Kılavuzu

-bilgisayarsız kullanım için-



Güvenlik Talimatları

Önemli Güvenlik Talimatları..... 3



Kontrol Paneli İşlevleri

Kontrol Paneli 4



Kağıt Kullanma

Kağıt Seçme 6

Kağıt Yükleme..... 7



Bir CD/DVD kullanma

Bir CD/DVD yükleme..... 9

Bir CD/DVD çıkartma 10



Kopyalama

Orijinalleri Belge Tablasına
Yerleştirme 11

Fotoğraf Kopyalama 11

Belgeleri Kopyalama 13



Bellek Kartından Yazdırma

Bellek Kartını Kullanma 14

Fotoğrafları Yazdırma 16

Dizin Sayfasını Kullanarak
Fotoğrafları Seçme ve
Yazdırma..... 18

Bir CD/DVD'ye Yazdırma..... 19

Bir CD/DVD kitapçığı yazdırma 21



Bir Harici Aygıttan Yazdırma

Bir Depolama Aygıtından 22

PictBridge ya da USB
DIRECT-PRINT Kullanma 22



Verilerinizi Kaydetme

Bir Fotoğraf/Belge Tarama 23

Harici bir Depolama Aygıtı
Kullanma 23



Mürekkep Kartuşlarını Değiştirme

Önlemler 25

Mürekkep Kartuşlarının
Çıkartılması ve Takılması..... 25



Bakım

Mürekkep Kartuşu Durumunu
Kontrol Etme 28

Yazdırma Kafasını Kontrol Etme
ve Temizleme 28

Yazdırma Kafasını Hizalama 29



Sorunları Çözme

Hata Mesajları 30

Sorunlar ve Çözümler..... 31



Panel Ayarları Özeti

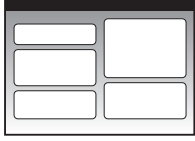
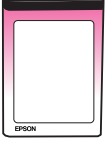


Copy Mode 35

Bellek Kartı Modu..... 37

Özel Baskı Modu..... 40

Ayar Modu..... 43

Bilgi Kaynakları

Basılı kılavuzlar	
	Buradan Başlayın İlk olarak bu sayfayı okuyun. Bu sayfada yazıcıyı nasıl kuracağınızı ve yazılımı nasıl yükleyeceğinizi açıklanmaktadır.
 (bu kitap)	Temel Kullanım Kılavuzu -bilgisayarsız kullanım için- Bu kitapta yazıcıyı bilgisayara bağlamadan nasıl kullanacağınızı, bir bellek kartından kopyalama ve yazdırma ile bir CD/DVD üzerine yazdırma işlemini nasıl yapacağınızı gibi konularla ilgili talimatlar yer almaktadır. Bu yazıcıyı kullanırken bir sorunla karşılaşırsanız, bu kitaptaki Sorunları Çözme bölümüne bakın.
Çevrimiçi kılavuzlar	
	Kullanım Kılavuzu Bu kılavuzda bilgisayarınızdan yazdırma ve tarama işlemi yapma ile ilgili talimatlar ve yazılıma ilişkin bilgiler sunulmaktadır. Bu kılavuz yazılım CD-ROM'unda bulunur ve yazılımı yüklediğinizde otomatik olarak yüklenir. Bu kılavuzu okumak için masaüstünüzdeki simgeye çift tıklayın.
	Çevrimiçi yardım Çevrimiçi yardım yazılım CD-ROM'unda bulunan her uygulamanın içinde bulunur. Çevrimiçi yardım, uygulamayla ilgili ayrıntılı bilgi verir.

Uyarılar, Dikkat Notları ve Notlar

Talimatlarını okurken bu yönergeleri izleyin:

Uyarı: Bedensel yaralanmalardan kaçınmak için uyarılara dikkatle uyulması gereklidir.

Dikkat: Aygıtınıza bir zarar gelmemesi için dikkat notlarının gözetilmesi gereklidir.

Not: Notlar yazıcı ile ilgili önemli bilgiler içerir.

Öneri: Öneriler yazıcının kullanımı ile ilgili ipuçları içerir.

Telif Hakkı Uyarısı

Bu belge, Seiko Epson Corporation'ın yazılı izni olmadan kısmen veya tamamen çoğaltılamaz, bilgi erişim sistemlerinde saklanamaz veya elektronik, mekanik yöntemlerle, fotokopi, kayıt yöntemleriyle veya diğer yöntemlerle başka ortamlara aktarılamaz. İşbu belgede bulunan bilgiler yalnızca bu ürün ile kullanılmak üzere tasarlanmıştır. Bu bilgilerin başka yazıcılar için kullanılmasından Epson sorumlu değildir.

Seiko Epson Corporation ve bağlı kuruluşları ürünü satın alanın veya üçüncü kişilerin kaza, ürünün yanlış veya kötü amaçlı olarak kullanılması, ürün üzerinde yetkisiz kişilerce yapılan değişiklikler, onarım veya tadilat veya (ABD hariç olmak üzere) Seiko Epson Corporation'ın çalıştırma ve bakım talimatlarına aykırı hareketler nedeniyle uğradıkları zarar, kayıp, maliyet veya gider konusunda ürünü satın alana ve üçüncü kişilere karşı kesinlikle yükümlü olmayacaktır.

Seiko Epson Corporation, kendisi tarafından Orijinal Epson Ürünleri veya Epson Onaylı Ürünler olarak belirlenmemiş isteğe bağlı parçaların veya sarf malzemelerinin kullanılmasından doğan zarar veya sorunlardan hiçbir şekilde sorumlu olmayacaktır.

Seiko Epson Corporation, kendisi tarafından Epson Onaylı Ürünler olarak belirlenmemiş arabirim kablolarının kullanılmasından kaynaklanan elektromanyetik parazitini yol açtığı zararlardan sorumlu olmayacaktır.

EPSON® , Seiko Epson Corporation şirketinin tescilli ticari markası, EPSON STYLUST™ ve Exceed Your Vision ise ticari markalarıdır.

PRINT Image Matching™ and the PRINT Image Matching logosu, Seiko Epson Corporation şirketinin ticari markalarıdır. Copyright © 2001 Seiko Epson Corporation. Tüm hakları saklıdır.

USB DIRECT-PRINT™ ve USB DIRECT PRINT logosu, Seiko Epson Corporation şirketinin ticari markalarıdır. Copyright © 2002 Seiko Epson Corporation. Tüm hakları saklıdır.

DPOF™, CANON Inc., Eastman Kodak Company, Fuji Photo Film Co., Ltd. ve Matsushita Electric Industrial Co., Ltd.'nin ticari markasıdır.

SDHCT™ bir ticari markadır.

Memory Stick, Memory Stick Duo, Memory Stick PRO, Memory Stick PRO Duo, Memory Stick Micro, MagicGate Memory Stick ve MagicGate Memory Stick Duo Sony Corporation'ın ticari markalarıdır.

xD-Picture Card™, Fuji Photo Film Co.,Ltd.'nin ticari markasıdır.

Zip®, Iomega Corporation'ın tescilli ticari markasıdır.

BLUETOOTH® sözcüğü Bluetooth SIG, Inc.'in mahdud ve Seiko Epson Corporation'a lisanslanmıştır.

Genel Bildirim: İşbu belgede yer alan diğer ürün adları yalnızca ürünü belirtmek amacıyla kullanılmıştır ve ilgili sahiplerinin ticari markaları olabilir. Epson bu markalarla ilgili olarak hiçbir hak talep etmemektedir.

Güvenlik Talimatları

Önemli Güvenlik Talimatları

Bu yazıcıyı kullanmadan önce bu güvenlik talimatlarını okuyun ve uygulayın:

- Yazıcıyla birlikte verilen elektrik kablosunu kullanın. Başka kabloların kullanılması yangın veya elektrik çarpmasına neden olabilir. Kabloyu başka bir donanımla birlikte kullanmayın.
- Elektrik kablosunun bütün ilgili yerel güvenlik standartlarına uygun olduğundan emin olun.
- Sadece etikette belirtilen türde bir güç kaynağı kullanın.
- Yazıcıyı, güç kablosu fişinin kolayca çıkarılabileceği bir prize yakın bir yere koyun.
- Elektrik kablosunun hasar görmesine veya yıpranmasına neden olacak durumlardan kaçının.
- Bir uzatma kablosu ya da duvar prizine takılı aygıtların toplam amper oranının amper limitini aşmadığından emin olun.
- Ürünü, hızlı ısı veya nem değişikliklerine, darbe ve titreşime, toza veya direkt güneş ışığına maruz kalan yerlere kurmaktan kaçının.
- Kasadaki açıklıkları hiçbir biçimde kapamayın ya da örtmeyin veya yuvaların içine herhangi bir nesne sokmayın.
- Yazıcıyı düz, sağlam ve ürünün taban alanından daha geniş boyutlarda bir zemine yerleştirin. Bu ürün, eğimli bir zeminde düzgün çalışmaz. Yeterli havalandırma için yazıcının arkasının, duvardan en az 10 cm uzakta olmasına dikkat edin.
- Kopyalama, tarama ya da yazdırma işlemi sırasında tarayıcı birimini açmayın.
- Yazıcının içindeki beyaz düz kabloya dokunmayın.
- Yazıcının üzerine herhangi bir sıvı dökmeyin.
- Yazıcının içinde veya etrafında yanıcı gazlar içerebilecek sprey ürünler kullanmayın. Aksi takdirde yangın çıkabilir.
- Belgelerinizde özel olarak açıklanmadıkça yazıcıya kendiniz bakım yapmayı denemeyin.

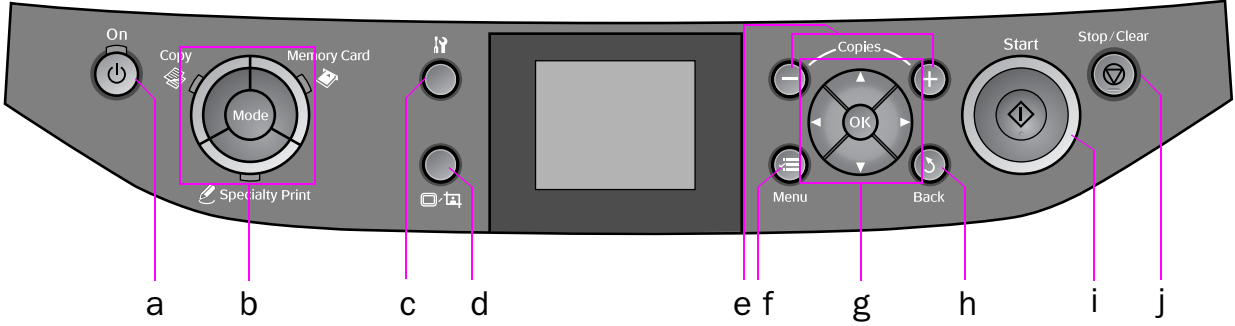
- Aşağıdaki koşullar altında yazıcıyı fişten çekin ve yetkili servis personelinin yardımına başvurun: güç kablosu veya fiş hasar gördüyse, yazıcıya sıvı döküldüyse, yazıcı düşürüldüyse veya kasası hasar gördüyse, yazıcı normal şekilde çalışmıyorsa veya performansında fark edilir bir değişiklik varsa.
- Yazıcıyı bir yere kaldırırken veya taşıırken sarsmayın, yan tarafı üzerine veya ters çevirerek koymayın; aksi takdirde kartuştaki mürekkep dışarı sızabilir.
- Tarayıcı birimini kapatırken parmağınızı sıkıştırmamaya dikkat edin.
- Orijinal belgeleri yerleştirirken belge tablasına çok bastırmayın.

Mürekkep kartuşu güvenlik talimatları

- Mürekkep kartuşlarını küçük çocukların ulaşamayacağı yerlerde muhafaza edin ve mürekkebi içmeyin.
- Cildinize mürekkep bulaşırsa söz konusu yeri su ve sabunla iyice yıkayın. Mürekkep gözünüze kaçarsa gözünüzü hemen bol suyla yıkayın. Hala rahatsızlık duyarsanız veya görüş sorunları olursa hemen bir doktora başvurun.
- Paketlerini açtıktan sonra mürekkep kartuşlarını sallamayın; bu sızıntıya sebep olabilir.
- Mürekkep kartuşunu daha sonra tekrar kullanmak üzere çıkarırsanız, mürekkep besleme noktasının kirlenmemesine dikkat edin ve yazıcı ile aynı ortamda saklayın. Tahliye noktasına veya bu noktanın çevresindeki alana dokunmayın.

Kontrol Paneli İşlevleri

Kontrol Paneli



Kontrol paneli dizaynı konuma göre değişiklik gösterir.

Düğmeler

	Düğme	İşlevi
a	⏻ On	Yazıcıyı açar ve kapatır.
b	Mode * 	Copy , Memory Card ve Specialty Print modları arasında geçiş yapar. (Işıklar hangi modun seçildiğini gösterir.)
c	*	Bakım programlarını çalıştırır veya çeşitli ayarları değiştirir.
d		Fotoğrafların LCD ekranda görünümünü değiştirir veya fotoğrafları kırpar.
e	Copies (+ ve -)	Kopya sayısını belirler veya kırılacak alanı değiştirir.

	Düğme	İşlevi
f	Menu *	Her moda ait detaylı ayarları gösterir.
g	 4 yollu Kaydırma OK	Fotoğrafları ve menü öğelerini seçer. Seçtiğiniz ayarları aktif hale getirir.
h	Back	Geçerli işlemi iptal eder ve bir önceki menüye geri döner.
i	Start	Kopyalama ve yazdırma işlemi başlatır.
j	Stop/Clear	Kopyalama ve yazdırma işlemi durdurur ya da yaptığınız ayarları sıfırlar.

* her moda ait detaylar için bkz. "Panel Ayarları Özeti" sayfa 35.

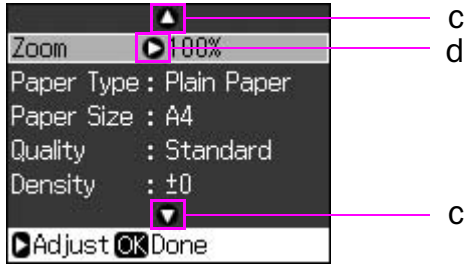
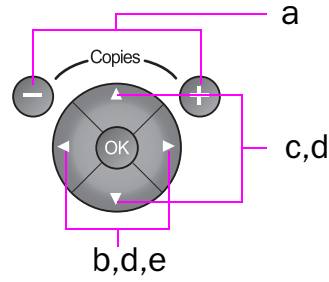
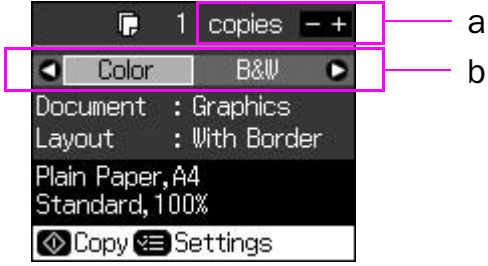
LCD ekran

Not:

LCD ekranda birkaç küçük parlak veya karanlık nokta olabilir ve özelliği nedeniyle ekran eşit parlaklığa sahip olmayabilir. Bu durum normaldir ve herhangi bir şekilde hasarlı olduğunu göstermez.

LCD ekranın kullanımı

Ayar menülerini ve LCD ekrandaki fotoğrafları seçmek ve değiştirmek için aşağıdaki talimatları izleyin.



a	Seçili fotoğrafın kopya sayısını belirlemek için Copies + veya - ögesini kullanın.
b	Ayar ögesini seçmek için ◀ veya ▶ ögesine basın.
c	Menü ögesini seçmek için ▲ veya ▼ ögesine basın. Vurgulanan alan yukarı veya aşağı taşınır.
d	Ayar öğeleri listesini açmak için ▶ ögesine basın. Ayar ögesini seçmek için ▲ veya ▼ ögesine ve ardından OK 'e basın.
e	LCD ekranda görüntülenen fotoğrafı değiştirmek için ◀ veya ▶ ögesine basın.

Güç tasarruf fonksiyonu

3 dakikadan daha uzun bir süre hiçbir düğmeye basılmaması durumunda yazıcı devre dışı kalır veya **Screen Saver Settings** (Ekran Koruyucu Ayarları) **Memory Card Data** (Bellek Kartı Verileri) olarak ayarlandıysa bir slayt gösterisi başlatılır.

13 dakika süresiyle herhangi bir etkinlik olmaması durumunda ekran güçten tasarruf etmek amacıyla kararır ve **Mode** ışıkları saat yönünde yanıp sönmeye başlar.

Ekranı eski haline döndürmek için herhangi bir düğmeye basın (⏻ **On** dışında).

LCD ekranda fotoğrafların görünümünü değiştirme.

🖼️ 🖼️ ögesini kullanarak ekranı değiştirebilirsiniz.

Bilgiyle birlikte 1 fotoğraf göster	Bilgileri hariç 9 fotoğraf göster

Kağıt Kullanma

Kağıt Seçme

Yazdırmaya başlamadan önce doğru kağıt tipi ayarını seçmeniz gerekir. Bu ayar, mürekkebin kağıda nasıl uygulanacağını belirler.

Not:

- Bazı özel kağıtlar her yerde bulunmayabilir.
- Epson destek İnternet sitesinde bulunan aşağıdaki Epson özel kağıtlarının parça numaralarını bulabilirsiniz.

Bu kağıt türleri ve ayarları arasından seçim yapın:

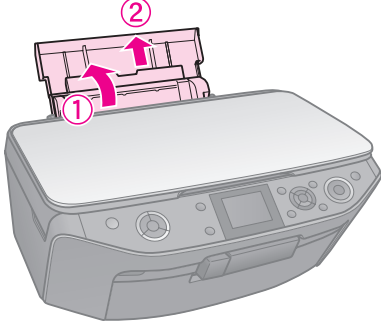
Kağıt Türü	Kağıt Türü Ayarı	Yükleme Kapasitesi
Düz kağıt*	Plain Paper (Düz kağıt)	12 mm
Epson Premium Ink Jet Plain Paper (Epson Premium Mürekkep Püskürtmeli Düz Kağıt)		100 sayfa
Epson Bright White Paper (Epson Parlak Beyaz Kağıt)		80 sayfa
Epson Matte Paper-Heavyweight (Epson Mat Ağır Kağıt)	Matte (Mat)	20 sayfa
Epson Photo Quality Ink Jet Paper (Epson Fotoğraf Kalitesinde Mürekkepli Yazıcı Kağıdı)		100 sayfa
Epson Premium Glossy Photo Paper (Epson Premium Parlak Fotoğraf Kağıdı)	Prem. Glossy (Prem. Parlak)	20 sayfa
Epson Premium Semigloss Photo Paper (Epson Premium Yarı Parlak Fotoğraf Kağıdı)		
Epson Ultra Glossy Photo Paper (Epson Ultra Parlak Fotoğraf Kağıdı)	Ultra Glossy (Ultra Parlak)	20 sayfa
Epson Glossy Photo Paper (Epson Parlak Fotoğraf Kağıdı)	Photo Paper (Fotoğraf Kağıdı)	20 sayfa
Epson Photo Stickers 4 ** (Epson Fotoğraflı Etiket 4**)	Sticker16 (Etiket16)	1 sayfa
Epson Photo Stickers 16 ** (Epson Fotoğraflı Etiket 16**)		1 sayfa

* Ağırlığı 64 ile 90 g/m² arasında olan kağıt kullanabilirsiniz.

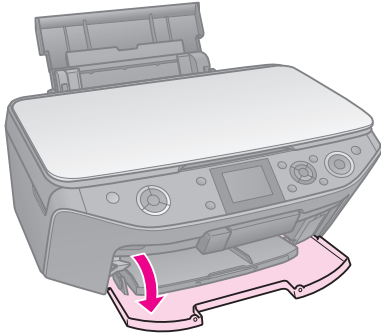
** Kağıt bazı durumlarda bulunamayabilir.

Kağıt Yükleme

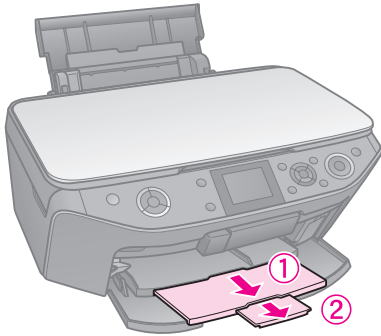
1. Kağıt desteğini açıp çekin.



2. Ön kapağı açın.

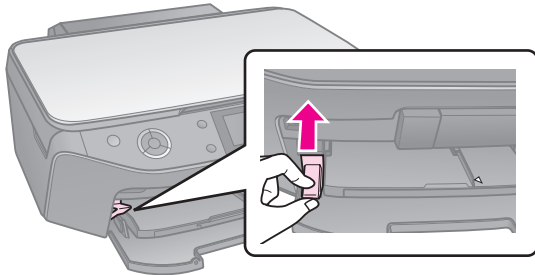


3. Ön tepsiyi kaydırarak çıkartın.

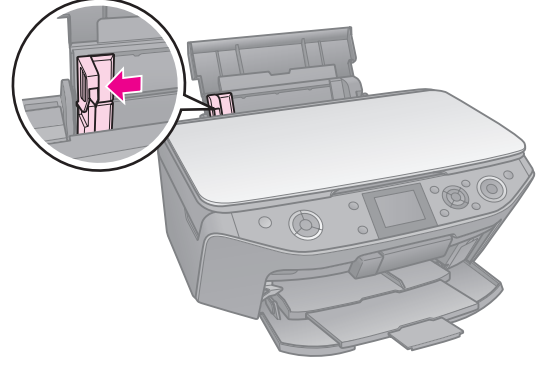


Not:

Ön tepsinin uygun konumda olduğundan emin olun (alt konumda). Değilse, tepsi mandalını yukarı kaldırın ve ön tepsiyi yeniden yerleştirin.

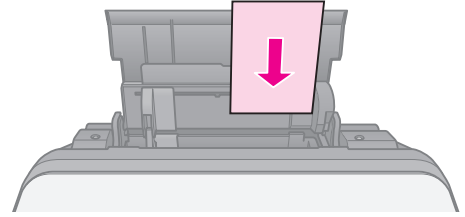


4. Kenar kılavuzunu kaydırın.

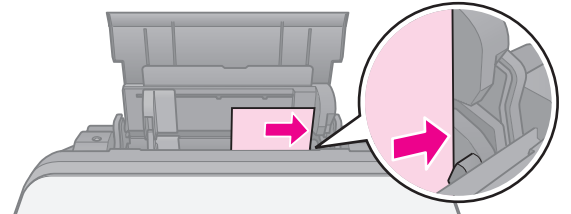


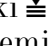
5. Yatay yazdırma için bile, yazdırılacak yüz yukarı bakacak şekilde kağıdın kısa kenarı önce gelmesini sağlayarak kağıdı yükleyin.

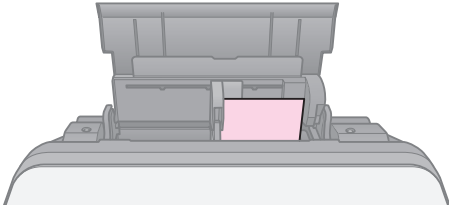
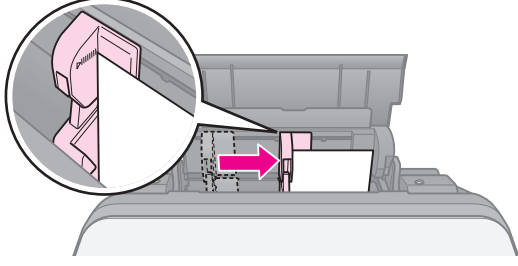
Yazdırılabilir taraf çoğu zaman diğer taraftan daha beyaz veya daha parlaktır.



6. Tırnakların arkasına yerleştirin.

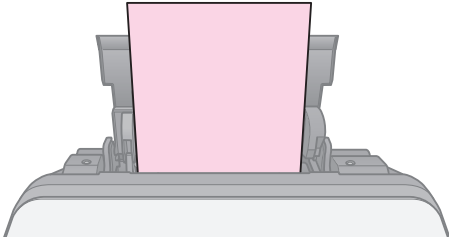


7. Kenar kılavuzunu sađa dođru kaydırın. Sol kenar kılavuzunun iç kısmındaki  oku işareti alt kısmına uyduđundan emin olun.



10 × 15 cm (4 × 6 in.) ve
13 × 18 cm (5 × 7 in.)

A4 kađıdı yüklemek için de aynı adımları izleyin.



A4

Bir CD/DVD kullanma

⚠ Dikkat:

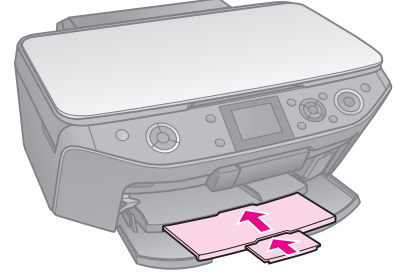
CD/DVD tepsisini düz bir yüzeyde saklayın. Eğilmiş veya hasar görmüş bir CD/DVD tepsi yazıcının normal biçimde işlemesine engel olabilir.

Not:

- ❑ Yazdırma işleminden önce mürekkep püskürtücülü yazıcınızda kullanılacak CD/DVD üzerine veri, müzik veya video dosyalarının yazdırıldığından emin olun.
- ❑ Yazdırılabilir alan üzerindeki nem mürekkebin yayılmasına neden olabilir.
- ❑ Yazdırılan alan üzerindeki mürekkep yazdırma işleminin hemen ardından kolayca yayılabilir.
- ❑ Kullanmadan önce veya yazılı alana dokunmadan önce CD/DVD'nin tamamen kuruduğundan emin olun.
- ❑ Yazdırılan CD/DVD'nin direkt güneş ışığı altında kurumasına izin vermeyin.
- ❑ CD/DVD tepsi veya iç şeffaf bölüm üzerine kazayla baskı yapılması durumunda, mürekkebi hemen silin.
- ❑ 8 cm'lik mini CD'ler üzerine baskı yapmak için, yazılım CD-ROM'unda yer alan EPSON Print CD uygulamasını kullanın. Çevrimiçi *Kullanım Kılavuzu*'nuza bakın.

Bir CD/DVD yükleme

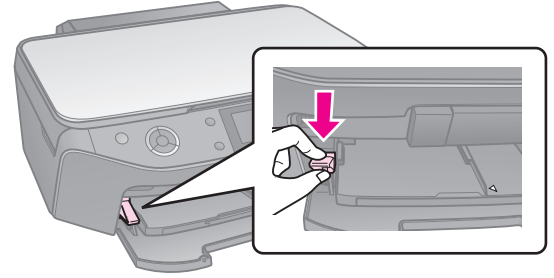
1. Ön tepsi uzantısını kapatın.



2. Ön tepsi CD/DVD konumuna (üst konum) getirilene dek tepsi mandalını aşağıya doğru itin.

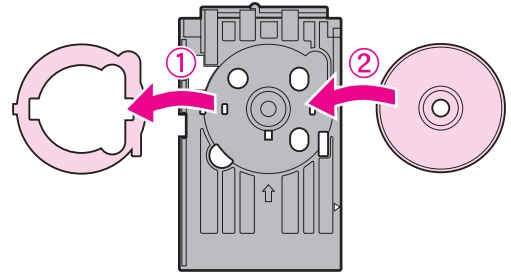
⚠ Dikkat

Yazıcı çalışırken tepsi mandalını hareket ettirmeyin.

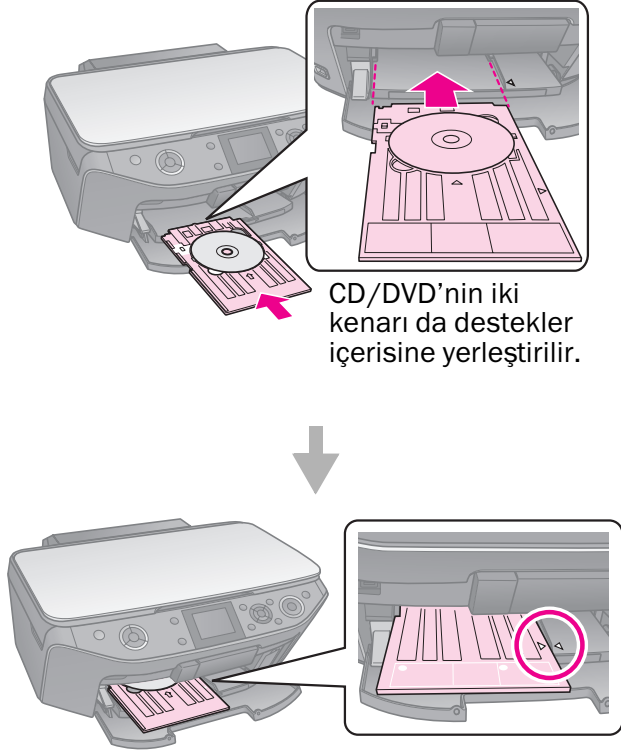


3. 8 cm'lik CD/DVD adaptörünü çıkartın ve tepsiye CD/DVD'nizi yerleştirin.

Etiketli yüz üstte.

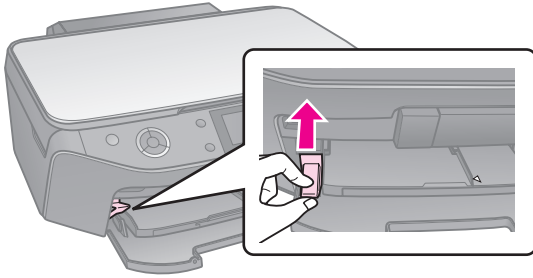


4. Tepsiyi yazıcıya yerleştirin.



Bir CD/DVD çıkartma

1. Yazdırma işleminin bittiğinden emin olun.
2. CD/DVD tepsisini dik olarak ön tepside çekerek çıkartın.
3. Ön tepsinin yeniden eski konumuna gelmesi için tepsi mandalını yukarı kaldırın.



Kopyalama

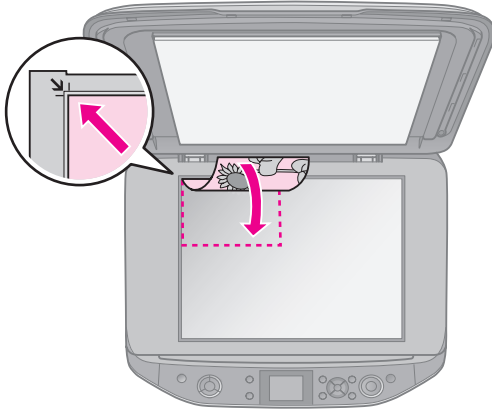
Not:

- ❑ Kopyalanan resim orijinali ile tam olarak aynı boyutta olmayabilir.
- ❑ Kullanılan kağıt türüne bağlı olarak, çıktının üst ve alt taraflarında baskı kalitesi bozulabilir veya bu alanlarda mürekkep yayılabilir.

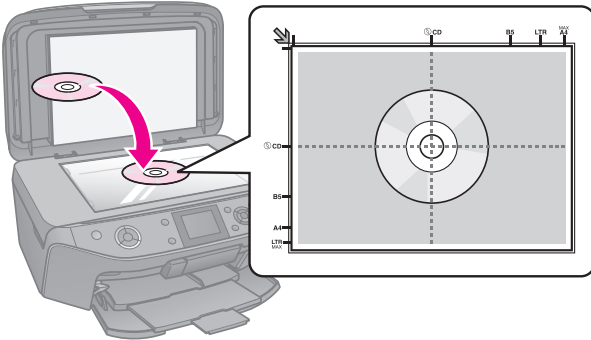
Orijinalleri Belge Tablasına Yerleştirme

1. Belge kapağını açın ve orijinalinizi yüzü aşağı bakacak şekilde belge tablasına yerleştirin.

Fotoğraf veya belge:



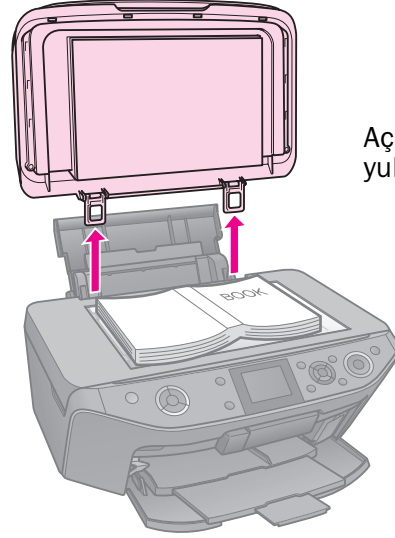
CD/DVD:



2. Kapağı yavaşça kapatın.

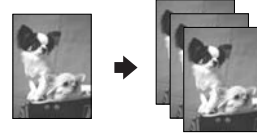
Öneri:

Kalın veya büyük boyuta sahip bir belge kopyalamak istiyorsanız, belge kapağını çıkartabilirsiniz.



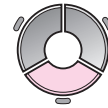
Açın ve direkt olarak yukarı doğru çekin.

Fotoğraf Kopyalama



30 × 40 mm ile 127 × 178 mm boyutlarındaki fotoğrafları kopyalayabilirsiniz. Ayrıca iki fotoğrafı aynı anda da kopyalayabilirsiniz.

1. **Specialty Print** ögesine basın.



2. **Reprint/Restore Photos** (Fotoğrafları Yeniden Bas/Onar) öğesini seçin ve ardından **OK** tuşuna basın.



3. **OK** düğmesine basın.

Not:

- Zaman içerisinde fotoğraflarınız solmuşsa, fotoğrafları yenilemek için **On** (Açık) öğesini seçin.



- Normal renkli bir fotoğraf için **Restoration** (Onarım) seçeneğini **On** (Açık) olarak belirlerseniz, fotoğraf doğru biçimde yazdırılamayabilir.

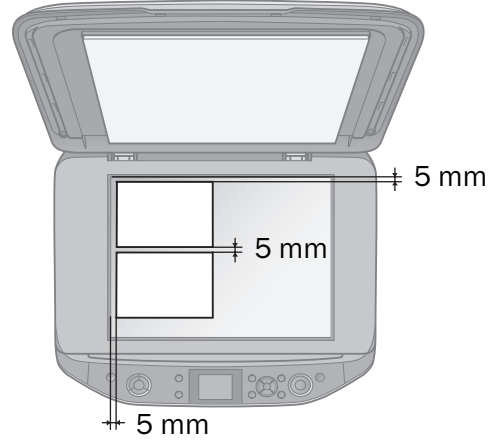
4. **OK** düğmesine yeniden basın. Fotoğrafınız önizlemeye alınır.
5. Kopya sayısını belirleyin.
6. **Menu** öğesine basın ve ayarları değiştirin (→ “Fotoğrafları Yeniden Yazdır/Onar öğesi için Yazdırma Ayarları” sayfa 40). Ardından **OK** düğmesine basın.
7. **Start** öğesine basın.

Not:

Kopyanın kenarları kırılmışsa, orijinali köşeden biraz uzaklaştırın.

Birden fazla fotoğraf kopyalama

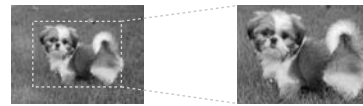
Her fotoğrafı yatay olarak yerleştirin.



Not:

- Aynı anda iki adet 10 × 15 cm (4 × 6 in.) boyutunda fotoğrafı kopyalayabilirsiniz. Yazdırma işleminden sonra fotoğrafınızın kenar kısmı görünmüyorsa, fotoğrafları birer birer kopyalamayı deneyin.
- Fotoğrafı belge tablasının kenarından 5 mm uzağa yerleştirin. Ayrıca iki fotoğraf koyduğunuzda, her fotoğrafın yanındaki fotoğraftan en az 5 mm uzakta bulunduğundan emin olun.
- 30 × 40 mm'den daha büyük olduğu sürece, aynı anda farklı boyuta sahip birkaç farklı fotoğraf kopyalayabilirsiniz.

Bir fotoğrafı kırma ve büyütme




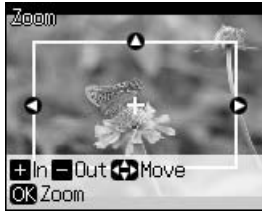
Bir fotoğraf kopyalarken fotoğrafın geri kalanını kırarak yalnızca temel objeyi yazdırabilirsiniz.

1. **Specialty Print** öğesine basın.

2. “Fotoğraf Kopyalama” sayfa 11 bölümüne bakın ve 2 ila 4 arasındaki adımları izleyin.



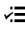
3.  öğesine basın. Kırpma ekranı görüntülenir.



4. Kırmak istediğiniz alanı belirlemek için aşağıdaki düğmeyi kullanın.


Copies +, -	Çerçeve boyutunu değiştirir.
▲, ▼, ◀, ▶	Çerçeveyi taşır.
☰ Menu	Çerçeveyi döndürür.

Not:

 **Menu** yalnızca Bellek Kartı modunda mevcuttur.


5. Kırpılan resmi onaylamak için **OK** öğesine basın.

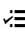

Not:

Çerçeve konumunu yeniden ayarlamak için  **Back** öğesine basarak bir önceki ekrana dönün.

6. Kırpılan resmi kontrol işlemi soan erdikten sonra, **OK** öğesine basın.


Not:

Kırpılmış resim üzerinde  simgesi görüntülenir.

7. Kopya sayısını belirleyin.
8.  **Menu** öğesine basın ve ayarları değiştirin (→ “Fotoğrafları Yeniden Yazdır/Onar öğesi için Yazdırma Ayarları” sayfa 40). Ardından **OK** düğmesine basın.
9.  **Start** öğesine basın.

Belgeleri Kopyalama




1.  **Copy** öğesine basın.



2. Kopyalama ayarlarını seçin (→ “Copy Mode” sayfa 35).




- 1 Renkli kopyalar için **Color** (Renkli), siyah/beyaz kopyalar içinse **B&W** (Siyah/Beyaz) öğesini seçin.
- 2 Belge tipini seçin.
- 3 Sayfa düzeni seçeneğini belirleyin.
- 4 Kopya sayısını belirleyin.

3. Ayarları değiştirmek için  **Menu** öğesine basın (→ “Kopya modu için yazdırma ayarları” sayfa 36). Ardından **OK** düğmesine basın.

Öneri:

Layout (Sayfa Düzeni) olarak **CD/DVD Copy** (CD/DVD Kopyala) seçildiğinde, önce kağıt üzerine bir test örneği yazdırmayı deneyin. **Paper Type** (Kağıt Tipi) ayarı olarak **Plain Paper** (Düz Kağıt) seçin ve düz kağıt yükleyin.

4.  **Start** öğesine basın.

Not:

Kopyanın kenarları kırılmışsa, orijinali köşeden biraz uzaklaştırın.

Bellek Kartından Yazdırma

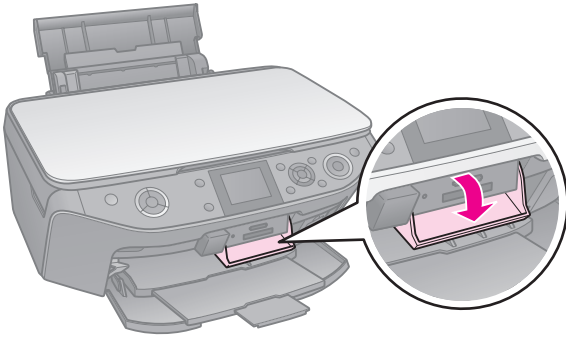
Bellek Kartını Kullanma

Bellek kartını takma

Not:

Yazıcıya bir dijital kamera bağlanmıŝsa, bellek kartını takmadan önce dijital kamerayı çıkarın.

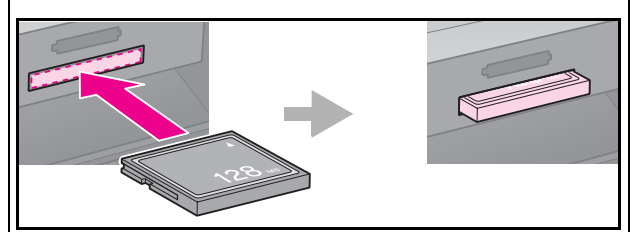
1. Bellek kartı yuvası kapađını açın.



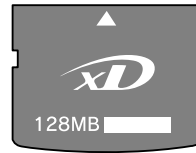
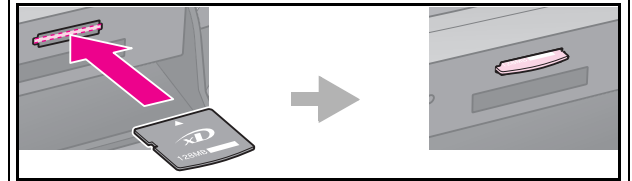
2. Yuvada herhangi bir bellek kartı bulunmadığından emin olun. Ardından bellek kartınızı yerleŝtirin.

Dikkat:

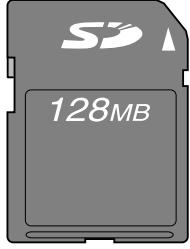
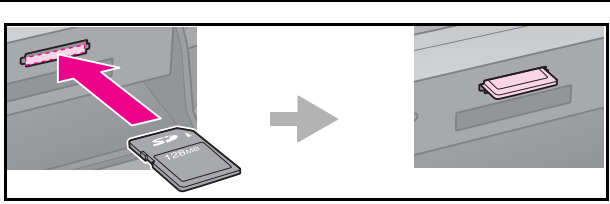
- Bir seferde birden fazla bellek kartı takmayın.
- Bellek kartını yuvaya zorla sokmayı denemeyin. Bellek kartları tam olarak içeri girmezler.
- Kartın takılacađı yönü kontrol ettiđinizden; eđer kart adaptör gerektiriyorsa kartı yerleŝtirmeden önce adaptörü taktığınızdan emin olun. Aksi takdirde, kartı yazıcıdan çıkartamayabilirsiniz.



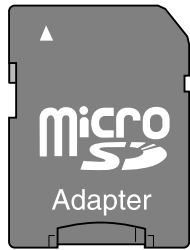
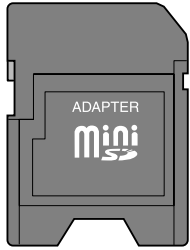
CompactFlash
Microdrive



xD-Picture Card
xD-Picture Card M Tipi
xD-Picture Card H Tipi



SD Bellek Kartı
SDHC Bellek Kartı
MultiMediaCard

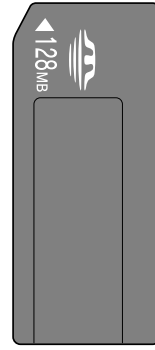
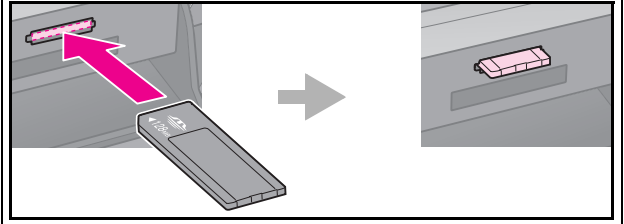


miniSD kart*
miniSDHC kart*

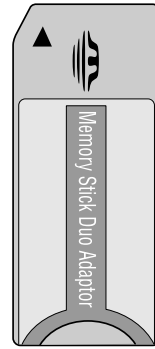


microSD kart*
microSDHC kart*

(* Adaptör gerekmektedir)

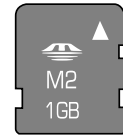


Memory Stick
Memory Stick PRO
MagicGate Memory Stick



Memory Stick Duo*
Memory Stick PRO Duo*
MagicGate Memory Stick Duo*

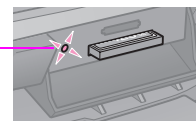
(* Adaptör gerekmektedir)



Memory Stick Micro*

3. Bellek kartı ışığının yanıp söndüğünden ve sonra yanık kaldığından emin olun.

Bellek kartı ışığı



Bellek kartını çıkartma

1. Bellek kartı ışığının yanıp sönmediğinden emin olun.
2. Bellek kartını, düzgün şekilde çekerek çıkartın.

Fotoğrafları Yazdırma

1. **Memory Card** basın.



2. Fotoğraflarınızı görüntülemek/ yazdırmak için aşağıdaki tabloda yer alan ayarlardan birini seçin ve ardından **OK** düğmesine basın. Fotoğrafları seçmek ve kopya sayısını belirlemek için aşağıdaki talimatları izleyin.



Ayar	Talimatlar
View and Print Photos (Fotoğrafları Görüntüle ve Yazdır)	Bir fotoğraf seçin ve kopya sayısını belirleyin.
Print All Photos (Tüm Fotoğrafları Yazdır)	Tüm fotoğraflar için kopya sayısını belirleyin. Her fotoğraf için ayrı bir kopya sayısını belirlemek istiyorsanız, OK düğmesine basın ve kopya sayısını belirleyin.

Ayar	Talimatlar
Print by Date (Tarihe göre Yazdır)	Tarihi seçin ve bir onay işareti koymak için ► ögesine ve ardından OK 'e basın. Tüm fotoğraflar için bir kopya sayısı belirlemek istiyorsanız, yalnızca kopya sayısını belirleyin. Her fotoğraf için ayrı bir kopya sayısı belirlemek istiyorsanız, OK düğmesine basın ve kopya sayısını belirleyin.
Print Index Sheet (Dizin Sayfasını Yazdırma)	Bkz. "Dizin Sayfasını Kullanarak Fotoğrafları Seçme ve Yazdırma" sayfa 18.
Slide Show (Slayt Gösterisi)	Yazıcınız bellek kartında yer alan fotoğrafları sırayla görüntüler. Yazdırmak istediğiniz fotoğrafı gördüğünüzde, OK ögesine basın ve kopya sayısını belirleyin. Ek fotoğraf yazdırmak istiyorsanız, yazdırmak istediğiniz fotoğrafı seçin. Ardından kopya sayısını belirleyin.
Scan to Memory Card (Bellek Kartına Tarama)	Bkz. "Bir Fotoğraf/Belge Tarama" sayfa 23.

3. **Menu** ögesine basın ve ayarları değiştirin (► "Bellek Kartı modu için yazdırma ayarları" sayfa 37). Ardından **OK** ögesine basın.
4. **Start** ögesine basın.

Öneri:

Bir fotoğrafı etiket sayfası yazdırırken yazdırdığınız resim fotoğrafı etiket sayfasına ortalanmıyorsa, aşağıdaki talimatları izleyerek yazdırma konumunu ayarlayabilirsiniz.

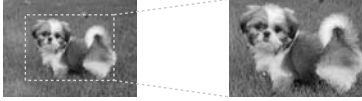
1. **Y** ögesine basın.
2. **CD/Sticker Position** (CD/Etiket Konumu) ögesini seçin ve ardından **OK** tuşuna basın.

3. **Stickers** (Etiketler) öğesini seçin ve ardından ► öğesine basın.
4. Yazdırma konumunu ne kadar (milimetre olarak) kaydırmak istediğinizi seçin.
5. **OK** düğmesine basın. Ardından yeniden yazdırmayı deneyin.

Not:

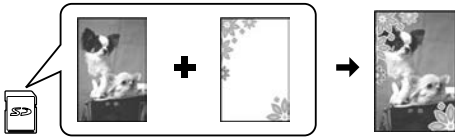
Bu yazıcı kapatılması durumunda bile ayarlarınızı hatırlayacaktır.

Bir fotoğrafı kırpma ve büyütme



1. **Memory Card** basın.
2. **View and Print Photos** (Fotoğrafları Görüntüle ve Yazdır) öğesini seçin ve ardından **OK** tuşuna basın.
3. Kırmak istediğiniz fotoğrafı seçin.
4. **✂** öğesine basın.
5. “Bir fotoğrafı kırpma ve büyütme” sayfa 12 bölümüne bakın ve 4 ila 7 arasındaki adımları izleyin.
6. **☰** **Menu** öğesine basın ve ayarları değiştirin (► “Bellek Kartı modu için yazdırma ayarları” sayfa 37). Ardından **OK** düğmesine basın.
7. **◇** **Start** öğesine basın.

Neşeli çerçevelerle yazdırma



Fotoğraflarınıza renkli çerçeveler ekleyebilirsiniz.

1. Yazıcıyla birlikte gelen yazılım CD-ROM’undan P.I.F. çerçevelerini seçin ve bunları bir bellek kartına kaydetmek için EPSON PRINT Image Framer Tool uygulamasını kullanın. Detaylar için yazılım yardımına bakın.

Not:

Bulduğunuz yere bağlı olarak, EPSON PRINT Image Framer Tool ve P.I.F. çerçeveleri yazılım CD-ROM’unuzda bulunmayabilir.

2. Çerçeve boyutuna uygun bir kağıt yükleyin (► sayfa 7).
3. Fotoğraflarınızı ve P.I.F. çerçevelerini içeren bellek kartını yerleştirin (► sayfa 14).
4. Fotoğraflarınızı zaten atanmış olan P.I.F. çerçevelerini kullanarak yazdırmak istiyorsanız, **OK** öğesine basın.
P.I.F. çerçevelerini bellek kartı üzerinden seçmek istiyorsanız, **↵** **Back** öğesine basın. Ardından **View and Print Photos** (Fotoğrafları Görüntüle ve Yazdır) seçeneği ile fotoğrafı ve **Layout** (Sayfa Düzeni) ayarı olarak P.I.F. çerçevesini seçin (► “Fotoğrafları Yazdırma” sayfa 16).
5. Fotoğrafı ve P.I.F. çerçevesini seçin ve **OK** öğesine basın.

Not:

- Fotoğrafın çerçeve içerisinde nasıl görüldüğünü kontrol etmek için **OK** öğesine basın.
 - Zaten her fotoğrafa P.I.F. çerçevesi atanmışsa, çerçeveyi değiştiremezsiniz.
6. Kopya sayısını belirleyin.
 7. **☰** **Menu** öğesine basın ve ayarları değiştirin (► “Bellek Kartı modu için yazdırma ayarları” sayfa 37). Ardından **OK** düğmesine basın.
 8. **◇** **Start** öğesine basın.

DPOF ayarlarıyla yazdırma

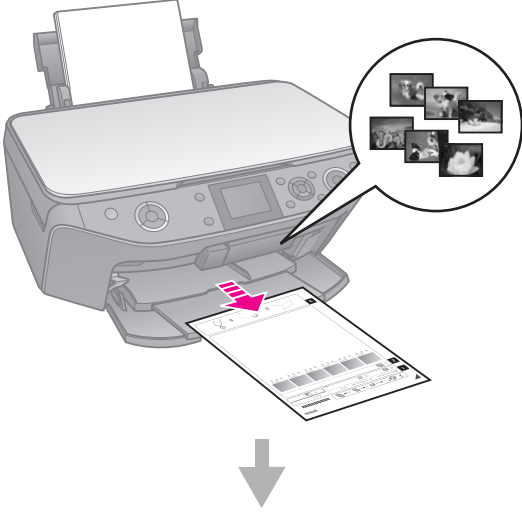
Fotoğraf makineniz DPOF özelliğini destekliyorsa, fotoğraf makinenizi bellek kartı fotoğraf makinenizde takılı konumdayken fotoğrafları ve yazdırılacak olan kopyaların sayısını önceden seçmek için kullanabilirsiniz. Ayrıntılar için fotoğraf makinenizin kullanım kılavuzuna bakın.

1. DPOF verisi bulunan bir bellek kartı yerleştirin (► sayfa 14).
2. **OK** düğmesine basın.
3. **☰** **Menu** öğesine basın ve ayarları değiştirin (► “Bellek Kartı modu için yazdırma ayarları” sayfa 37). Ardından **OK** düğmesine basın.
4. **◇** **Start** öğesine basın.

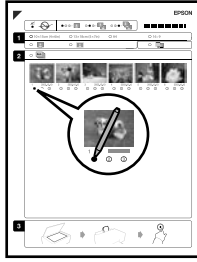
Dizin Sayfasını Kullanarak Fotoğrafları Seçme ve Yazdırma

Yazdırmak istediğiniz fotoğrafları seçmek için bir dizin sayfası kullanabilirsiniz.

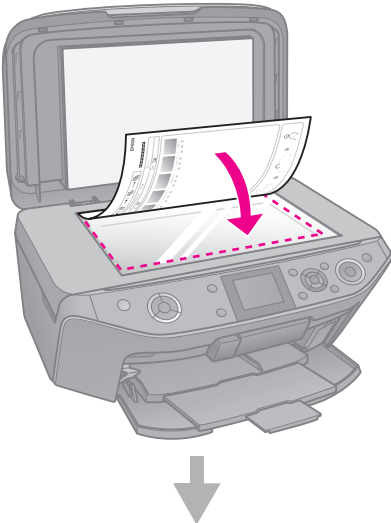
Dizin sayfası yazdırma



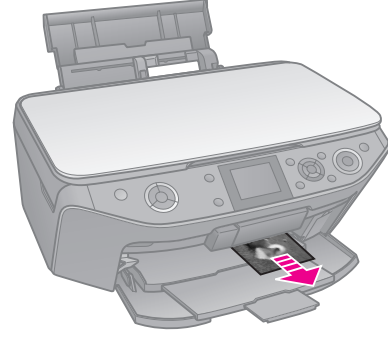
Dizin sayfasından fotoğraf seçme




Dizin sayfasını tarama



Seçilmiş fotoğrafları yazdırma



1. Dizin sayfası yazdırma

1. Birkaç adet A4 boyutunda düz kağıt yükleyin (→ sayfa 7).
2.  **Memory Card** basın.



3. **Print Index Sheet** (Dizin Sayfasını Yazdırma) öğesini seçin ve ardından **OK** tuşuna basın.



4. **Print Index Sheet** (Dizin Sayfasını Yazdırma) öğesinin seçildiğinden emin olun.

5. Fotoğraf aralığını seçin. Ardından **OK** düğmesine basın.

Aralık	Açıklama
All Photos (Tüm Fotoğraflar)	Bellek kartında yer alan tüm fotoğrafları yazdırır.
Latest 30 (Son 30)	Dosya adı sırasına göre en sonuncu fotoğraftan 30, 60 veya 90 adedini yazdırır.
Latest 60 (Son 60)	
Latest 90 (Son 90)	

6. **Start** öğesine basın.

Not:

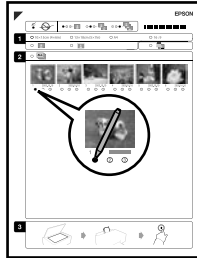
Dizin sayfasının sol üst kenarındaki üçgen işaretinin düzgün şekilde yazdırıldığından emin olun. Dizin sayfası düzgün şekilde yazdırılmazsa yazıcı bu sayfayı tarayamaz.


2. Dizin sayfasından fotoğraf seçme

Dizin sayfasında, oval kutuları doldurmak ve seçimlerinizi yapmak için koyu renkli tükenmez kalem veya kurşun kalem kullanın.

Doğru: ●

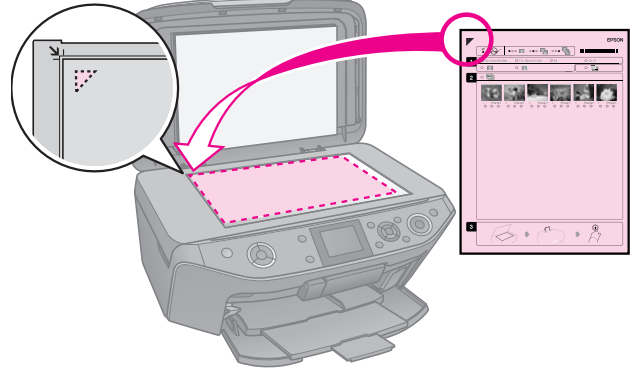
Hatalı: ○ ✓ ✗



- Bölüm 1'de, kağıt boyutunu seçin (➔ sayfa 6).
- Fotoğraflarınızı kenarlıklı veya kenarlıksız yazdırmayı seçin.
- Opsiyonel veri damgası eklemek için  işaretini doldurun.
- Bölüm 2'de her fotoğraftan bir kopya basmak için **All** (Tümü) seçeneğini seçin ya da 1, 2 veya 3 kopya için her fotoğrafın altındaki ilgili rakamı işaretleyin.

3. Dizin sayfasını tarama ve seçilen fotoğrafları yazdırma

- Dizin sayfasını belge tablasına sayfanın yüzü aşağıya bakacak şekilde sayfanın üst kenarı belge tablasının sol kenarıyla hizalanacak şekilde yerleştirin.



- Belge kapağını kapatın.
- Dizin sayfasında işaretlemiş olduğunuz fotoğraf kağıdı boyutunu yükleyin (➔ sayfa 7).

Not:

Ultra Glossy Photo Paper (Ultra Parlak Fotoğraf Kağıdı), Premium Glossy Photo Paper (Premium Parlak Fotoğraf Kağıdı) veya Premium Semigloss Photo Paper (Premium Yarı Parlak Fotoğraf Kağıdı) kullandığınızdan emin olun.

- LCD ekranda **Print Photos from Index Sheet** (Dizin Sayfasından Fotoğraf Yazdır) öğesinin seçildiğinden emin olun ve ardından **Start** öğesine basın.

Not:

Birkaç dizin sayfası varsa, yazdırma işlemi tamamlanana kadar bekleyin. Sonra her bir ek sayfadan taramak ve yazdırmak için yukarıdaki adımları tekrarlayın.

Bir CD/DVD'ye Yazdırma

Ayarların yapılması ve yazdırma

- Specialty Print** öğesine basın.



2. **Print on CD/DVD** (CD/DVD'ye Yazdırma) öğesini seçin ve ardından **OK** tuşuna basın.



3. **Menu** öğesine basın ve ayarları değiştirin (→ “CD/DVD üzerine Yazdırma için Yazdırma Ayarları” sayfa 41). Ardından **OK** düğmesine basın.

Öneri:

Önce kağıt üzerine bir test örneği yazdırmak istiyorsanız **Paper Type** (Kağıt Tipi) olarak **Plain Paper** (Düz Kağıt) seçin.

4. Bir fotoğraf seçin ve kopya sayısını belirleyin.

Not:

4-up (Dörtlü), **8-up** (Sekizli) veya **12-up** (Onikili) sayfa düzeni için fotoğraf seçerken maksimum fotoğraf sayısını seçmenize gerek yoktur. Sayfa düzenindeki kullanılmayan alanlar boş bırakılacaktır.

5. **Start** öğesine basın.

Yazdırma alanını ayarlama

Çapı ayarlama

- Specialty Print** öğesine basın.
- Print on CD/DVD** (CD/DVD'ye Yazdırma) öğesini seçin ve ardından **OK** tuşuna basın.
- Menu** öğesine basın.
- CD Inner-Outer** (CD İç-Dış) öğesini seçin ve ardından **▶** öğesine basın.
- 1 mm'lik aralıklarla iç çapı (Inner - İç) ve dış çapı (Outer - Dış) belirleyin.

Inner (İç)	18 ila 46 mm
Outer (Dış)	114 ila 120 mm

Not:

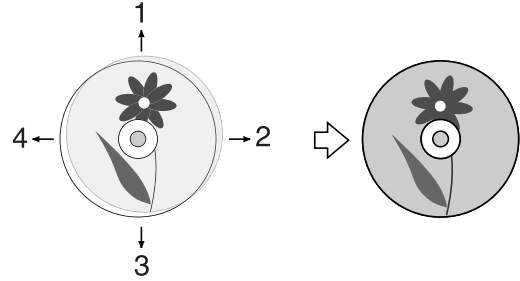
Disk in aşağıda yer alana bölümlerine yazdırıyorsanız, disk veya CD/DVD tepsisi mürekkeple lekelenabilir.

İç göbek alanı	18 ila 42 mm
Dış çevresel alan	117 ila 120 mm

6. **OK** öğesine basın ve ardından yeniden yazdırmayı deneyin.

Yazdırma konumunu ayarlama

- Y** öğesine basın.
- CD/Sticker Position** (CD/Etiket Konumu) öğesini seçin ve **OK** tuşuna basın.
- CD/DVD** öğesini seçin ve ardından **▶** öğesine basın.
- Yazdırma konumunu ne kadar (milimetre olarak) kaydırmak istediğinizi seçin.




Ayarlama	Açıklama
1. Yukarı 3. Aşağı	CD/DVD yazdırma konumunu yukarı veya aşağı taşır. 0,0 ila 2,0 mm arasında 0,1 mm'lik adımlarla ayarlama yapabilirsiniz.
2. Sağ 4. Sol	CD/DVD yazdırma konumunu sola veya sağa taşır. 0,0 ila 2,0 mm arasında 0,1 mm'lik adımlarla ayarlama yapabilirsiniz.

5. **OK** öğesine basın ve ardından yeniden yazdırmayı deneyin.

Not:

Bu yazıcı kapatılması durumunda bile ayarlarınızı hatırlayacaktır.

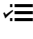

Bir CD/DVD kitapçığı yazdırma

1. A4 boyutunda kağıt yükleyin.
2.  **Specialty Print** ögesine basın.



3. **Print on CD/DVD** (CD/DVD'ye Yazdırma) ögesini seçin ve ardından **OK** tuşuna basın.



4.  **Menu** ögesine basın.
5. **Media Type** (Medya Tipi) olarak **CD Jacket** (CD Kitapçığı) ögesini seçin ve ayarları değiştirin (➔ “CD/DVD üzerine Yazdırma için Yazdırma Ayarları” sayfa 41). Ardından **OK** düğmesine basın.
6. Bir fotoğraf seçin ve kopya sayısını belirleyin.
7.  **Start** ögesine basın.

Bir Harici Aygıttan Yazdırma

Dijital kamera, cep telefonu veya doğrudan USB kablosuyla bağlı bir USB depolama aygıtı gibi harici bir aygıttan fotoğraflarınızı yazdırabilirsiniz.

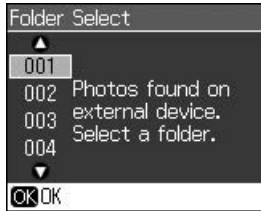
Öneri:

Seçime bağlı BLUETOOTH Photo Print Adapter ile yazdırma işlemi hakkında daha detaylı bilgi için *Kullanım Kılavuzu*'nuza bakın.

Bir Depolama Aygıtından

Not:

- Tüm USB aygıtları desteklenmez. Detaylar için bölgenizdeki müşteri destek bölümüyle temasa geçin.
 - Bu yazıcıda bulunandan başka bir ürün kullanarak depolama aygıtına kaydettiğiniz fotoğrafları yazdıramayabilirsiniz.
1. Aygıtınızı yazıcıya takın (→ “Harici bir Depolama Aygıtı Kullanma” sayfa 23).
 2. Yazıcıdan tüm bellek kartlarını çıkartın.
 3. Bu ekranı gördüğünüzde hangi klasörden yazdırma işlemi yapacağınızı seçin ve **OK** ögesine basın.



4. Bellek kartından yazdırma işlemi gerçekleştirirken de aynı adımları izleyin (→ “Fotoğrafları Yazdırma” sayfa 16).

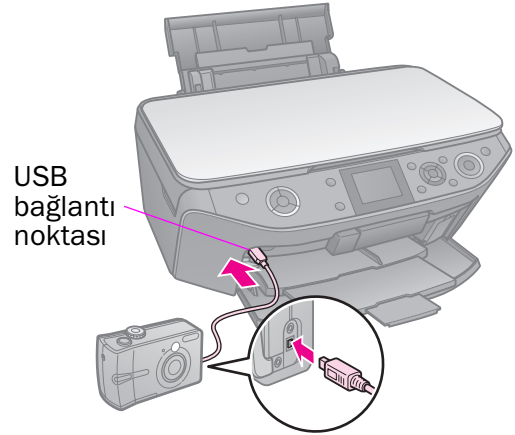
PictBridge ya da USB DIRECT-PRINT Kullanma

PictBridge ve USB DIRECT-PRINT fotoğraflarınızı, dijital fotoğraf makinenizi direkt olarak yazıcıya bağlayarak basmanızı sağlar.

Fotoğraf makinenizin ve fotoğraflarınızın aşağıdaki gereksinimleri karşıladığından emin olun.

Uyumluluk	PictBridge ya da USB DIRECT-PRINT
Dosya biçimi	JPEG
Görüntü boyutu	80 × 80 piksel ila 9200 × 9200 piksel

1. Yazıcınızın bir bilgisayardan yazdırma işlemi yapmadığından emin olun.
2. Yazıcıdan tüm bellek kartlarını çıkartın.
3. **Y** ögesine basın.
4. **PictBridge Setup** ögesini seçin ve ardından **OK** tuşuna basın.
5. Yazdırma ayarlarını seçin (→ “Bellek Kartı modu için yazdırma ayarları” sayfa 37). Ardından **OK** düğmesine basın.
6. Yazıcının önünde bulunan USB portuna fotoğraf makinesinden gelen USB kablosunu bağlayın.



7. Fotoğraf makinesinin açık olduğundan emin olun ve fotoğrafları seçmek, gerekli ayarları yapmak ve fotoğraflarınızı yazdırmak için fotoğraf makinenizi kullanın. Ayrıntılar için fotoğraf makinenizin kullanım kılavuzuna bakın.

Not:

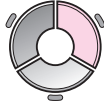
- Bu yazıcı ve fotoğraf makinenizdeki ayarlara bağlı olarak bazı kağıt türü, boyutu ve yerleşimi kombinasyonları desteklenmeyebilir.
- Dijital fotoğraf makinenizin bazı ayarları çıktıya yansıtılamayabilir.

Verilerinizi Kaydetme

Taranmış fotoğraflarınızı veya belgelerinizi doğrudan bellek kartına JPEG veya PDF formatında kaydedebilirsiniz. Bir USB kablosu yardımıyla bellek kartınızdan harici bir depolama aygıtına da fotoğraflarınızı kaydedebilirsiniz.

Bir Fotoğraf/Belge Tarama

1. **Memory Card** basın.



2. **Scan to Memory Card** (Bellek Kartına Tara) ögesini seçin ve ardından **OK** tuşuna basın.



3. Aşağıdaki ayarları seçin.

Ayar	Açıklama
Format	JPEG veya PDF seçin.
Scan Area (Tarama Alanı)	Fotoğrafın kenarı açık renkteyse, Max Area (Maksimum Alan) ögesini seçin. Aksi durumda Auto Cropping (Otomatik Kırpma) ögesini seçin.
Original (Orijinal)	Belge tablasına yerleştirdiğiniz orijinal belge tipini seçin.
Quality (Kalite)	Taranmış belgenin kalitesini seçin.

4. **OK** düğmesine basın. Belge taranır ve bellek kartınız içerisindeki **EPSCAN** klasörüne kaydedilir.

Tarama işlemi bittiğinde, bir onay ekranı görürsünüz. Resminize verilen adı ve kart üzerindeki yerini unutmayın.

Dikkat:

- Tarama sırasında tarayıcıyı asla açmayın aksi halde yazıcıya zarar verebilirsiniz.
- Bellek kartı yanıp sönerken kartı çıkartmayın veya yazıcıyı kapatmayın yoksa veri kaybına neden olabilirsiniz.

Not:

Fotoğrafın kenarları kırılmışsa, orijinali köşeden biraz uzaklaştırın.

Harici bir Depolama Aygıtı Kullanma

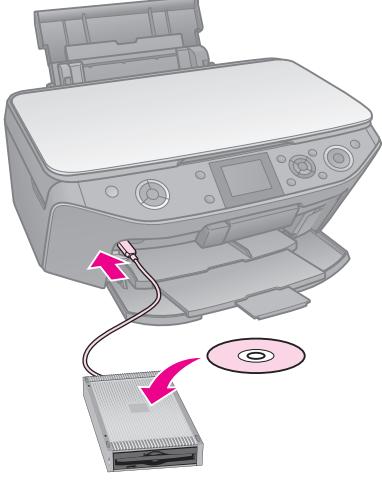
Resimlerinizi bellek kartınızdan Zip sürücüsü, kaydecilebilir CD-R/RW sürücüsü (USB bağlantılı), MO sürücüsü veya USB flash bellek gibi harici depolama aygıtlarına kopyalayabilirsiniz.

Not:

Tüm USB aygıtları desteklenmez. Detaylar için bölgenizdeki müşteri destek bölümüyle temasa geçin.

1. Yazıcı bilgisayarınıza bağlıysa, USB kablosunu çıkartın veya bilgisayarınızı kapatın.

2. Yazıcının önünde bulunan USB portuna depolama aygıtından gelen USB kablosunu bağlayın. (Taşınabilir bellek kullanıyorsanız doğrudan takın.) Ardından medyayı depolama aygıtına yerleştirin.



3. **⏏** ögesine basın.
4. **Backup Memory Card** (Bellek Kartına Yedekle) ögesini seçin ve ardından **OK** tuşuna basın.
5. **Backup Memory Card** (Bellek Kartına Yedekle) ögesini seçin ve ardından **OK** tuşuna basın.
6. LCD ekranda yer alan talimatları izleyin.

Not:

Fotoğrafları bir CD-R/RW diskinde kaydederken, yazıcı her yedekleme oturumu için ayrı bir klasör oluşturur. Bir CD-R/RW diskinde birden fazla yedekleme oturumu kaydedebilirsiniz.

Mürekkep Kartuşlarını Değiştirme

Önlemler

⚠ Uyarı:

Ellerinize mürekkep bulaşırsa hemen sabun ve suyla yıkayın. Mürekkep gözünüze kaçarsa gözünüzü hemen bol suyla yıkayın. Hala rahatsızlık duyarsanız veya görüş sorunları olursa hemen bir doktora başvurun.

- Yazdırma kafasını hiçbir zaman elle hareket ettirmeyin.
- Mürekkep kartuşundaki mürekkep bittiğinde, diğer kartuşlarda mürekkep bulunsu bile yazdırmaya devam edemezsiniz.
- Boş kartuşu yeni bir kartuş takana kadar ürüne takılı bırakın. Aksi takdirde yazdırma kafasındaki püskürtme kanallarında kalan mürekkep kuruyabilir.
- Kartuşlar her takıldığında bir miktar mürekkep kullanılır, çünkü yazıcı mürekkebin güvenilir olup olmadığını otomatik olarak inceler.
- Maksimum seviyede mürekkep etkinliği sağlamak için bir mürekkep kartuşunu yenisi ile değiştirmeye hazır olduğunuzda değiştirin. Düşük mürekkep seviyesine sahip mürekkep kartuşları tekrar takıldıklarında kullanılamayabilir.
- Epson, orijinal Epson mürekkep kartuşlarını kullanmanızı önermektedir. Orijinal olmayan mürekkep kullanılması Epson'un garanti kapsamına girmeyen hasarlara neden olabilir ve bazı koşullarda yazıcının istikrarsız çalışmasına yol açabilir. Epson, orijinal olmayan mürekkeplerin kalitesini ve güvenilirliğini garanti edemez. Orijinal olmayan mürekkep kullanılması durumunda, mürekkep kartuşlarının durumu hakkındaki bilgiler görüntülenmeyebilir.

Mürekkep Kartuşlarının Çıkarılması ve Takılması

Başlamadan önce yeni bir mürekkep kartuşuna sahip olduğunuzdan emin olun. Kartuşu değiştirmeye başladığınızda bir oturumda bütün adımları tamamlamalısınız.

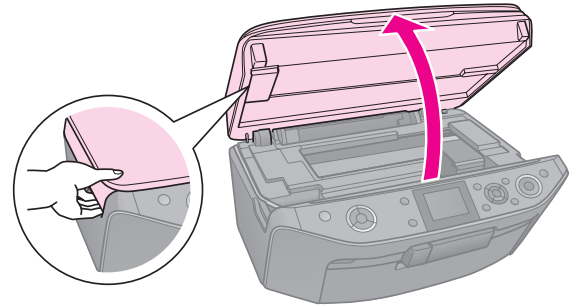
Not:

- ❑ Yazıcının içine yerleştirmeye hazır olana kadar mürekkep kartuşunun paketini açmayın. Güvenilirliğini garanti altına almak adına kartuş vakumla havası alınarak paketlenmiştir.
- ❑ Ön tepsinin uygun konumda olduğundan emin olun (alt konumda) (➔ sayfa 7).

1. Aşağıdaki işlemlerden birini gerçekleştirin:

- **Bir mürekkep kartuşu boşalmışsa:** LCD ekrandaki mesaja bakın ve hangi kartuşun değiştirileceğini belirleyin, ardından **OK** ögesine basın.
- **Bir mürekkep kartuşu boşalmamışsa:** **M** ögesine basın. **Maintenance** (Bakım) ögesini seçin ve **OK**'e basın. **Change Ink Cartridge** (Mürekkep Kartuşunu Değiştir) ögesini seçin ve **OK**'e basın.

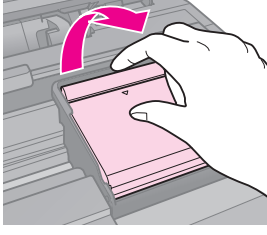
2. Tarayıcı ünitesini kaldırın.



⚠ Dikkat:

Belge kapağı açıkken tarayıcı birimi kaldırmayın.

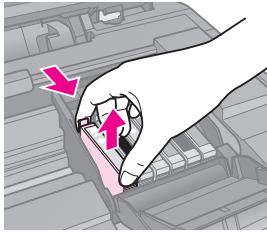
3. Kartuş kapağını açın.



Dikkat:

Yazdırma kafası hareket ederken asla kartuş kapağını açmayı denemeyin. Yazdırma kafası değiştirme konumunda durana kadar bekleyin.

4. Tırnağı sıkıştırın ve düz bir şekilde kaldırarak çıkartın.



Dikkat:

Mürekkep kartuşunu yeniden doldurmayın. Epson tarafından üretilmeyen başka ürünlerin kullanılması Epson garantilerinin kapsamında olmayan zararlara yol açabilir ve bazı durumlarda ürününüzün hatalı çalışmasına neden olabilir.

Not:

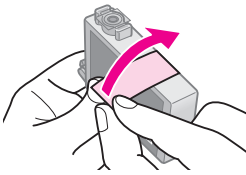
Kartuşu çıkartmak zorsa, kartuşu daha güçlü bir şekilde yerinden çıkana kadar çekin.

5. Yeni kartuşu paketinden çıkartın.

Dikkat:

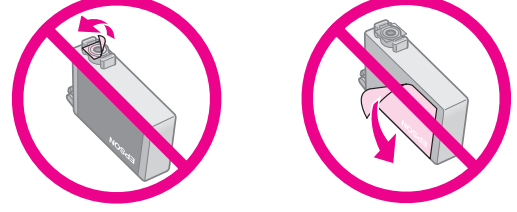
- ❑ Paketinden çıkartırken mürekkep kartuşunun yanlarında bulunan kancaları kırmamaya dikkat edin.
- ❑ Kartuşun yan tarafındaki yeşil yongaya dokunmayın. Bu, mürekkep kartuşuna zarar verebilir.

6. Sarı bandı çıkartın.



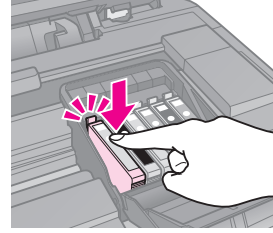
Dikkat:

- ❑ Kartuşu takmadan önce sarı bandı çıkarmanız gerekir; aksi takdirde yazdırma kalitesi düşebilir ya da yazdırma işlemi yapamayabilirsiniz.
- ❑ Kapağı çıkartmayın.



- ❑ Mevcut mürekkep kartuşunu çıkarttıktan hemen sonra her zaman yeni bir mürekkep kartuşu koymaya dikkat ediniz. Mürekkep kartuşu derhal takılmazsa, yazdırma kafası kuruyabilir, bu da daha sonra yazdırma işlemi yapmasına engel olur.

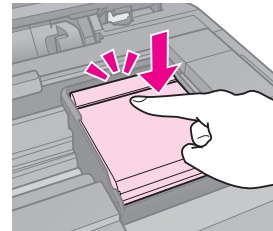
7. Yeni mürekkep kartuşunu kartuş yuvasına yerleştirin ve yerine oturup klik sesi çıkana kadar aşağıya doğru bastırın.



8. Mürekkep kartuşu kapağını kapatın ve sonra tık sesi çıkartarak yerine oturana kadar bastırın.

Dikkat:

Kapağı kapatmakta zorlanıyorsanız bütün kartuşların tam olarak yerlerine oturduğundan emin olun. Tık sesiyle yerine oturduğunu duyana kadar her bir kartuşun üzerine bastırın. Kapağı zorlayarak kapatmayı denemeyin.



9. Tarayıcı birimini kapatın.

10. **OK** düğmesine basın.

Mürekkep tahliye sistemi şarj olmaya başlar.

Dikkat:

- ❑ Mürekkep tüketimine neden olduğundan mürekkep doldurma işlemi sırasında yazıcıyı kapatmayın.
- ❑ Şarj işlemi tamamlanana dek CD/DVD tepsisini yerleştirmeyin.

Not:

- ❑ Kopyalama esnasında bir mürekkep kartuşunu değiştirmeniz gerekirse mürekkep doldurma işlemi bittikten sonra kopya kalitesini garanti altına almak için, kopyalanmakta olunan işi iptal edin ve Placing Originals on the Document Table (Orijinalleri Belge Tablasına Yerleştirme) bölümünden yeniden başlayın.
- ❑ LCD ekranındaki mesaj bir kartuşun değiştirilmesi konusunda sizi uyarıyorsa, mürekkep kartuşları uygun biçimde yerleştirilmemiş olabilir. Yeniden **OK** öğesine basın ve tık sesiyle yerine oturana dek mürekkep kartuşunu aşağıya doğru bastırın.

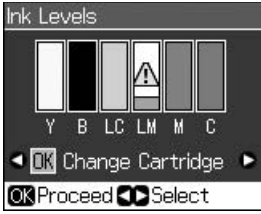
Bakım

Mürekkep Kartuşu Durumunu Kontrol Etme

Hangi kartuşun seviyesinin düşük olduğunu kontrol edebilirsiniz.

1. **⏏** ögesine basın.
2. **Ink Levels** (Mürekkep Seviyeleri) ögesini seçin ve ardından **OK** tuşuna basın.

Mürekkep kartuşu durumunu gösteren bir grafik görüntülenir:



Y (Yellow (Sarı)),
B (Black (Siyah)),
LC (Light Cyan (Açık Turkuaz)),
LM (Light Magenta (Açık Macenta)),
M (Magenta (Macenta)),
C (Cyan (Turkuaz)),

Mürekkep seviyesi düşmeye başladığında **⚠** görüntülenir.

3. Önceki ekrana dönmek için **↩** **Back** ögesine basın.

Not:

Epson, orijinal olmayan mürekkeplerin kalitesini ve güvenilirliğini garanti edemez. Orijinal olmayan mürekkep kartuşları takılıysa, mürekkep kartuşu durumu görüntülenemeyebilir.

Yazdırma Kafasını Kontrol Etme ve Temizleme

Çıktılarınız beklenmeyen şekilde açık renkliyse, renkler kayıpsa veya sayfaların üzerinde açık veya koyu renkli çizgiler görürseniz, yazdırma kafasını temizlemeniz gerekebilir.

Not:

Ön tepsinin uygun konumda olduğundan emin olun (alt konumda).

Öneri:

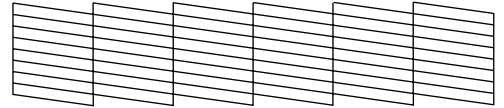
Yazdırma kalitesi sağlamak için, Epson düzenli olarak bir kaç sayfa yazdırmanızı tavsiye eder.

Yazdırma kafasını kontrol etme

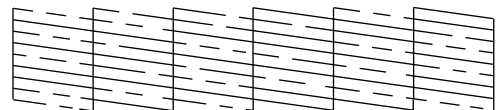
Herhangi bir yazdırma kafası püskürtme kanalının tıkalı olup olmadığını görmek veya yazdırma kafasını temizledikten sonra sonucu kontrol etmek için bir püskürtme kanalı kontrol deseni yazdırabilirsiniz.

1. A4 boyutunda düz kağıt yükleyin (➔ sayfa 7).
2. **⏏** ögesine basın. (Yazdırma kafasını temizleme işlemini tamamladıysanız, **◇ Start** ögesine basarak püskürtme kanalı kontrolünü başlatabilirsiniz.)
3. **Maintenance** (Bakım) ögesini seçin, ardından **OK**'e basın.
4. **Nozzle Check** (Püskürtme Kanalı Kontrolü) ögesini seçin, ardından **OK**'e basın.
5. **◇ Start** ögesine basın.
6. Yazdırdığınız püskürtme kanalı kontrol desenini inceleyin.

- Çıktılarınız aşağıda gösterilen şekilde görünüyorsa yazdırma kafasının temizlenmesine gerek yoktur. Ana menüye dönmek için **OK** ögesine basın.



- Çıktınızda aşağıda gösterildiği şekilde boşluklar bulunuyorsa, yazdırma kafasını bir sonraki bölümde açıklandığı şekilde temizleyin.



Yazdırma kafasını temizleme

Yazdırma kafasını, mürekkebi gerektiği gibi sevk etmesini sağlayacak şekilde temizlemek için şu adımları izleyin. Yazdırma kafasını temizlemeden önce yazdırma kafasının temizlenmesinin gerekip gerekmediğini anlamak için püskürtme kanalı kontrolü yapın (➔ “Yazdırma kafasını kontrol etme” sayfa 28).

Not:

- ❑ Yazdırma kafası temizleme işleminde mürekkep kullanıldığı için sadece kalite düştüğünde temizleyin.
- ❑ Mürekkep seviyesi düştüğünde, yazdırma kafasını temizleyemeyebilirsiniz. Mürekkep bittiğinde yazdırma kafasını temizleyemezsiniz. Öncelikle uygun mürekkep kartuşunu yenisi ile değiştirin (➔ “Mürekkep Kartuşlarının Çıkartılması ve Takılması” sayfa 25).

1. **⌘** öğesine basın. (Yazdırma kafası kontrolünü tamamladıysanız, **◇ Start** öğesine basarak temizlik işlemini başlatabilir ve ardından 5. adıma ilerleyebilirsiniz.)

2. **Maintenance** (Bakım) öğesini seçin, ardından **OK**'e basın.

3. **Head Cleaning** (Kafa Temizleme) öğesini seçin, ardından **OK**'e basın.

4. **◇ Start** öğesine basın.

Yazıcı yazdırma kafasını temizlemeye başlar. LCD ekranda yer alan mesajı izleyin.

⚠ Dikkat:

Kafa temizleme işlemi yürütülürken yazıcıyı kapatmayın. Bu, ürünün zarar görmesine neden olabilir.

5. Temizleme işlemi sona erdiğinde, LCD ekranda bir mesaj görüntülenir. Sonuçları kontrol etmek için **◇ Start** öğesine basarak bir püskürtme kontrol deseni yazdırın (➔ “Yazdırma kafasını kontrol etme” sayfa 28).

Boşluklar varsa ya da test deseni hala soluksa, başka bir temizleme döngüsü uygulayın ve püskürtme kanallarını tekrar kontrol edin.

Not:

Temizleme işlemini gerçekleştirdikten sonra dört dakika içerisinde herhangi bir gelişme göremezseniz yazıcıyı kapatın ve en az altı saat bekleyin. Bu, kurumuş olan mürekkebin yumuşamasını sağlar. Sonra yazdırma kafasını tekrar temizlemeyi deneyin. Kalitede hala düzelme yoksa, mürekkep kartuşlarından biri eski ya da hasarlı olabilir ve değiştirilmesi gerekir (➔ “Mürekkep Kartuşlarının Çıkartılması ve Takılması” sayfa 25).

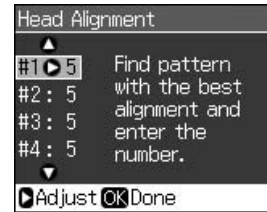
Yazdırma Kafasını Hizalama

Çıktılarınız hizalanmamış dikey çizgiler veya yatay bantlaşma içeriyorsa, bu problemi yazdırma kafasını hizalayarak çözebilirsiniz.

Not:

Ön tepsinin uygun konumda olduğundan emin olun (alt konumda).

1. A4 boyutunda düz kağıt yükleyin (➔ sayfa 7).
2. **⌘** öğesine basın.
3. **Maintenance** (Bakım) öğesini seçin, ardından **OK**'e basın.
4. **Head Alignment** (Kafa Hizalama) öğesini seçin, ardından **OK**'e basın.
5. **◇ Start** öğesine basın. Dört adet hizalama satırı deseni yazdırılır.
6. Desen No. 1'e bakın ve fark edilir düzensiz çizgilerin olmadığı en düz yazdırılmış deseni bulun.
7. Bu desene ait numarayı seçin ve **OK** öğesine basın.



8. Aynı yöntemle diğer örnekler için numaraları da girin.
9. Bitirdiğinizde **OK** öğesine basın, hizalama işleminin tamamlandığını bildiren bir mesaj göreceksiniz.

Sorunları Çözme

Yazıcıyı bilgisayarsız kullanma konusunda yardım için çevrimiçi *Kullanım Kılavuzu* bakınız.

Hata Mesajları

Hata Mesajları	Çözüm
A printer error has occurred. Turn off the printer, then press On button to turn on. See your documentation. (Bir yazıcı hatası meydana geldi. Yazıcıyı kapatın, ardından açmak için On (Açık) düğmesine basın. Belgelerinize bakın.)	Yazıcıda hala kağıt kalmadığından emin olun. Hata mesajı hala görünüyorsa, yetkili satıcınıza başvurun.
A scanner error has occurred. See your documentation. (Bir tarayıcı hatası meydana geldi. Belgelerinize bakın.)	Yazıcıyı kapatın ve ardından yeniden açın. Hata mesajı hala görünüyorsa, yetkili satıcınıza başvurun.
Waste ink pad in the printer is saturated. Contact your dealer to replace it. (Yazıcıda bulunan atık mürekkep süngeri doymuş. Değiştirilmesi için yetkili satıcınıza başvurun.)	Değiştirmek için yetkili satıcınıza başvurun.

Hata Mesajları	Çözüm
Cannot recognize ink cartridges. (Mürekkep kartuşları tanınmıyor.)	Mürekkep kartuşlarının doğru bir şekilde oturduklarından emin olun. (➔ “Mürekkep Kartuşlarının Çıkartılması ve Takılması” sayfa 25). Ardından yeniden deneyin.
The document is too complex to print with Bluetooth. (Bu belge Bluetooth ile yazdırmak için çok karmaşık.)	Aygıt veri iletimi konusunda belgelerimize bakın.
Data error. The document cannot be printed. (Veri hatası. Belge yazdırılamıyor.)	Aygıt veri iletimi konusunda belgelerimize bakın. (Neden: Aygıttaki bir arıza nedeniyle veri mevcut değildir.)
Data error. The document may not be printed correctly. (Veri hatası. Belge düzgün bir biçimde yazdırılamayabilir.)	Aygıt veri iletimi konusunda belgelerimize bakın. (Neden: Verinin bir kısmı bozulmuş olabilir veya tampon belleğe alınamamaktadır.)
Cannot recognize the device. (Aygıt tanınmıyor.)	Bellek kartının doğru yerleştirildiğinden emin olun. Bir USB depolama aygıtı bağlarsanız, depolama diskinin düzgün takıldığından emin olun.
Cannot recognize the memory card or disk. (Bellek kartı veya diski tanınmıyor.)	Bellek kartının veya depolama diskinin doğru yerleştirildiğinden emin olun. Yerşeltirilmişse, kart veya dikle ilgili bir sorun olup olmadığını kontrol edin ve yeniden deneyin.

Hata Mesajları	Çözüm
Backup Error Error Code xxxxxxx (Yedekleme Hatası Hata Kodu xxxxxxx)	Bir sorun meydana geldi ve yedekleme işlemi iptal edildi. Hata kodunu bir kenara kaydedin ve yetkili satıcıyla temasa geçin.
A problem occurred while formatting. Formatting canceled. (Biçimlendirme sırasında bir hata oluştu. Biçimlendirme işlemi iptal edildi.)	İşlemi yeniden deneyin. Hata yeniden meydana gelirse, bellek kartınız veya depolama diskiniz ile ilgili bir sorun olabilir. Kart veya diski kontrol edin ve yeniden deneyin.
An error occurred while saving. Save canceled. (Kaydetme sırasında bir hata meydana geldi. Kayıt iptal edildi.)	
Cannot create a folder on the memory card or disk. Operation canceled. (Bellek kartı veya disk üzerinde bir klasör oluşturulamıyor. İşlem iptal edildi.)	Yeni bir bellek kartı veya depolama diski yerleştirin ve yeniden deneyin.

Sorunlar ve Çözümler

Ayar sorunları

LCD ekranı ve mod ışığı yanıyor ve ardından sönüyor.

- Yazıcının voltajı priz voltaj oranına uymayabilir. Yazıcıyı kapatın ve hemen fişten çekin. Ardından yazıcı etiketlerini kontrol edin.

⚠ Dikkat

Voltaj uyumlu değilse, YAZICINIZIN FİŞİNİ TEKRAR TAKMAYIN. Yetkili satıcınızla temasa geçin.

Yazıcı açıldıktan sonra gürültü yapıyor.

- Koruyucu bantın yazdırma kafasını engellemediğinden emin olun.

Yazdırma kafasını serbest bıraktıktan sonra gücü kesin bir süre bekleyin ve yeniden açın.

Yazıcı mürekkep kartuşu takıldıktan sonra gürültü yapıyor.

- Mürekkep kartuşlarını taktığınızda mürekkep tahliye sisteminin doldurulması gerekir. Şarj işlemi bitene kadar bekleyin (şarj mesajı LCD ekrandan kaybolur) ve ardından yazıcıyı kapatın. Ürün erken kapatılırsa, bir sonraki açışınızda fazladan mürekkep kullanabilir.
- Mürekkep kartuşlarının sıkıca oturduğundan ve yazıcı içerisinde herhangi bir ambalaj materyalinin kalmadığından emin olun. Kartuş kapağını açın ve kartuşları tık sesiyle yerlerine oturana kadar itin. Cihazı kapatın, bir süre bekleyin ve sonra yeniden açın.

Yazılımı yükledikten sonra bilgisayarınızı yeniden başlatmanızı isteyen ekran görüntülenmedi.

- Yazılım düzgün yüklenmemiştir. Yazılım CD-ROM'unu çıkarın ve tekrar takın ve ardından yazılımı tekrar yükleyin.

LCD ekranındaki terimler kendi dilinizde görünmüyor.

- LCD ekran dili istediğinizi dil değilse, Setup (Ayar) menüsünden arzu ettiğiniz dili seçin.

Yazdırma ve kopyalama sorunları

LCD ekran kapalıdır.

- Yazıcının açık olduğundan emin olun.
- Yazıcıyı kapatın ve güç kablosunun sağlam bir şekilde takıldığından emin olun.
- Elektrik prizinizin çalıştığından ve bir duvar anahtarı veya zamanlayıcı tarafından kontrol edilmediğinden emin olun.

Yazıcı, yazdırma yapıyormuş gibi sesler çıkartıyor ama bir şey yazdırmıyor.

- Yazdırma kafası püskürtme kanallarının temizlenmesi gerekiyor olabilir (➔ "Yazdırma kafasını temizleme" sayfa 29).
- Yazıcının düz ve sabit bir zeminde olduğundan emin olun.

Kenar boşlukları hatalı.

- Orijinalin, belge tablosunun üst sol kenarına konumlandırıldığından emin olun.
- Kopyanın kenarları kırılmışsa, orijinali köşeden biraz uzaklaştırın.
- Kağıt boyutu ayarlarının yüklediğiniz kağıda göre doğru olduğundan emin olun.
- Kağıdın, sol kenar kılavuzu kağıda hafifçe temas eder bir halde, tamamen sağa dayanmış ve kısa kenarı önce gelecek şekilde yerleştirildiğinden emin olun (➔ “Kağıt Yükleme” sayfa 7).
- Sol kenar kılavuzunun içindeki ≡ ok işaretini geçecek şekilde kağıt yüklemeyin (➔ “Kağıt Yükleme” sayfa 7).
- **Auto Fit Page** (Sayfayı Otomatik Sığdır) ögesi yerine **Actual** (Gerçek) ögesini seçin veya **Zoom** (Yakınlaştırma) ayarlarını değiştirin.
- Kenarlıksız yazdırma sırasında kağıt boyutunu aşan resim boyutunu ayarlamak için **Expansion** (Genişleme) ayarını değiştirin.

Boş sayfalar yazdırılıyor.

- Yazdırma kafası püskürtme kanallarının temizlenmesi gerekiyor olabilir (➔ “Yazdırma kafasını temizleme” sayfa 29).

Kağıt besleme sorunları

Kağıt doğru beslenmiyor veya sıkışmış.

- Kağıt beslenmiyorsa, kağıdı sayfa besleyiciden çıkartın. Kağıdı havalandırın, sağ tarafa yerleştirin ve sol kenar kılavuzunu kağıda doğru kaydırın (ama çok sıkıştırmayın).
- Sol kenar kılavuzunun içindeki ≡ ok işaretini geçecek şekilde kağıt yüklemeyin (➔ “Kağıt Yükleme” sayfa 7).
- Yazıcı içerisinde kağıt sıkışmışsa, kapatmak için **On** ögesine basın. Tarayıcı birimini açın ve içindeki kağıdı ve yırtılan parçaları çıkarın. Tarayıcı birimini kapatın. Sayfa besleyicisi yanında herhangi bir kağıt kaldıysa yavaşça çekip çıkarın. Ardından yazıcıyı tekrar açın ve dikkatli bir şekilde kağıdı tekrar yükleyin.

- Kağıt sık sık sıkıştıyorsa, sol kenar kılavuzunun kağıdı çok sıkıştırmadığından emin olun. Daha az kağıt yüklemeyi deneyin.
- Dosya delikleri bulunan kağıt kullanmadığınızdan emin olun.

Baskı kalitesi sorunları

Çıktılarınızda veya kopyalarınızda bantlaşma (açık renkli çizgiler) görünüyor.



- Yazdırma kafasını temizleyin (➔ “Yazdırma kafasını temizleme” sayfa 29).
 - Doğru kağıt türünü seçtiğinizden emin olun (➔ “Kağıt Seçme” sayfa 6).
 - Kağıdın yazdırılabilir tarafının (daha beyaz veya daha parlak) yukarı baktığından emin olun.
 - Mürekkep kartuşlarını taktıktan sonra altı ay içerisinde kullanın.
 - Mürekkep kartuşunun değiştirilmesi gerekiyor olabilir (➔ “Mürekkep Kartuşlarının Çıkartılması ve Takılması” sayfa 25).
 - Yazdırma kafasını hizalayın (➔ “Yazdırma Kafasını Hizalama” sayfa 29).
 - Belge tablasını temizleyin. Çevrimiçi *Kullanım Kılavuzu*'nuza bakın.
 - Kopyanızda moiré (paralel-çapraz çizgi) deseni bulunuyorsa, **Zoom** (Yakınlaştırma) ayarını ya da orijinalinizin pozisyonunu değiştirin.
- #### **Çıktılarınız bulanık ve mürekkep yayılmış.**
- Belgenin, belge tablasına düz bir şekilde yerleştirildiğinden emin olun. Resmin sadece bir bölümü bulanıksa, orijinaliniz kırıksık veya buruşmuş olabilir.
 - Yazıcının yan yatırılmadığından veya dengeli olmayan bir yüzeye yerleştirilmediğinden emin olun.

- Kağıdın nemli, kırışmış veya yüzü aşağı bakacak şekilde (daha beyaz veya daha parlak yazdırılabilir tarafın yukarı bakması gerekir) olmadığından emin olun. Yüzü yukarı bakacak şekilde yeni kağıt yükleyin.
- Doğru kağıt türünü seçtiğinizden emin olun (➔ “Kağıt Seçme” sayfa 6).
- Özel kağıtla birlikte bir destek sayfası kullanın veya kağıdı, her defasında bir yaprak olacak şekilde yüklemeyi deneyin.
- Bir kerede yalnızca bir kağıt yükleyin. Sayfaları, çok fazla birikmesine izin vermeden ön tepsiden alın.
- Yazdırma kafasını temizleyin (➔ “Yazdırma kafasını temizleme” sayfa 29).
- Yazdırma kafasını hizalayın (➔ “Yazdırma Kafasını Hizalama” sayfa 29).
- Yazıcının içini temizlemek için, belge tablasına bir belge yerleştirmeden önce kopya alın.
- Sadece Epson tarafından tavsiye edilen kağıtları ve orijinal Epson mürekkep kartuşlarını kullanın.
- Belge tablasını temizleyin. Çevrimiçi *Kullanım Kılavuzu*'nuza bakın.

Çıktınız soluk veya boşluklar var.

- Yazdırma kafasını temizleyin (➔ “Yazdırma kafasını temizleme” sayfa 29).
- Düzensiz dikey çizgiler görürseniz, baskı kafasını hizalamanız gerekebilir (➔ “Yazdırma Kafasını Hizalama” sayfa 29).
- Mürekkep kartuşları eski veya mürekkep azalmış olabilir. Mürekkep kartuşunu değiştirin (➔ “Mürekkep Kartuşlarının Çıkartılması ve Takılması” sayfa 25).
- Doğru kağıt türünü seçtiğinizden emin olun (➔ “Kağıt Seçme” sayfa 6).
- Kağıdınızın hasarlı, eski, kirli veya yüzü aşağı bakacak şekilde yüklenmiş olmadığından emin olun. Eğer öyleyse, daha beyaz veya daha parlak yüzü yukarı bakacak şekilde yeni kağıt yükleyin.

- **Quality** (Kalite) ayarı olarak **Standard** (Standart) veya **Best** (En İyi) seçtiyseniz, **Bidirectional** (İki Yönlü) ayar olarak **Off** (Kapalı) öğesini seçin. İki yönlü yazdırma baskı kalitesini düşürür.

Çıktınız damarlı.

- **Quality** (Kalite) ayarı olarak **Best** (En İyi) öğesini seçtiğinizden emin olun.
- Fotoğraf yazdırıyor veya kopyalıyorsanız, çok fazla büyütmediğinizden emin olun. Daha küçük yazdırmayı deneyin.
- Yazdırma kafasını hizalayın (➔ “Yazdırma Kafasını Hizalama” sayfa 29).

Renkler yanlış ya da eksik görünüyor.

- Yazdırma kafasını temizleyin (➔ “Yazdırma kafasını temizleme” sayfa 29).
- Mürekkep kartuşları eski veya mürekkep azalmış olabilir. Mürekkep kartuşunu değiştirin (➔ “Mürekkep Kartuşlarının Çıkartılması ve Takılması” sayfa 25).
- Doğru kağıdı yüklediğinizden ve LCD ekranında bu kağıt için doğru ayarı seçtiğinizden emin olun.
- **Sepia** (Sepya) gibi resmin renklerini değiştiren özel bir efekt kullanmadığınızdan emin olun.
- Yazdırma sırasında kağıt biterse, mümkün olduğunca kısa bir süre içerisinde kağıt yükleyin. Yazdırma sırasında yazıcıya uzun bir süre kağıt yerleştirilmezse bir sonraki kopyanızın ya da yazdırma işinin renkleri doğru olmayabilir.

Çıktınız çok karanlık.

- Kopyalama yapıyorsanız ≡ **Menu** öğesine basın ve **Density** (Yoğunluk) öğesini ayarlayın.

Görüntü boyutu veya konumu yanlış.

- Doğru kağıdı yüklediğinizden ve LCD ekranında bu kağıt için doğru ayarı seçtiğinizden emin olun.
- Orijinal belgenizin belge tablasına doğru yerleştirildiğinden emin olun (➔ “Orijinalleri Belge Tablasına Yerleştirme” sayfa 11).
- Belge tablasını temizleyin. Çevrimiçi *Kullanım Kılavuzu*'nuza bakın.

Tarama kalitesi sorunları

Fotoğrafın yalnızca bir bölümü taranıyor.



- Yazıcı kenarlarda bulunan bazı bölümleri okuyamaz. Fotoğrafı bir miktar kenarlardan uzaklaştırın.

Dosya boyutu çok büyük.

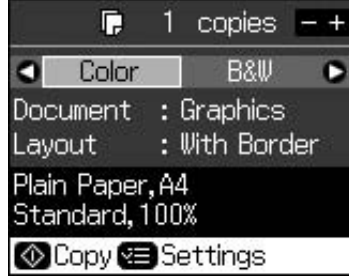
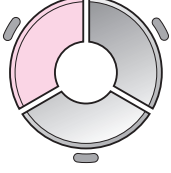
- Kalite ayarlarını değiştirmeyi deneyin.

Daha fazla çözüm için

Sorun gidermeyi kullanarak problemi çözemezseniz, yardım için müşteri destek servisi ile irtibata geçiniz. Çevrim içi *Kullanım Kılavuzu*'nda veya garanti kartınızda, bulunduğunuz bölgedeki müşteri desteği ile ilgili bilgileri bulabilirsiniz. Burada listelenmemişse yazıcınızı satın aldığınız satıcı ile irtibata geçin.

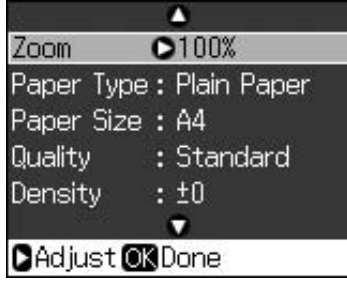
Panel Ayarları Özeti

Copy Mode



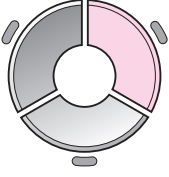
Menü	Ayar Ögesi	Açıklama
copies (kopyalar)	1 to 99 (1'den 99'a kadar)	-
Color/B&W (Renkli/Siyah/ Beyaz)	Color (Renkli), B&W (Siyah/Beyaz)	-
Document (Belge)	Text (Metin), Graphics (Grafik), Photo (Fotoğraf)	-
Layout (Sayfa Düzeni)	With Border (Kenarlıklı)	Orijinal belgenizi standart 3 mm aralık ile kopyalar.
	Borderless (Kenarlıksız)	Fotoğrafınızı kağıdın kenarlarını da kullanarak yazdırır. Not: Resminiz küçük bir oranda büyütülür ve kağıdı dolduracak şekilde kırılır. Baskı kalitesi çıktının üst ve alt kısımlarında düşebilir veya yazdırma işlemi sırasında renkler yayılabilir.
	CD/DVD Copy (CD/DVD Kopyala)	Fotoğrafınızı bir CD veya DVD etiketine yazdırır. Resim otomatik olarak kırılır ve CD/DVD etiketine uygun biçimde yeniden boyutlandırılır.
	2-up Copy (İkili Kopya)	İki orijinal belgenin boyutlarını küçültür ve tek bir sayfaya yazdırır. Not: Orijinal belgeyi, belge tablasına yerleştirin. İlk orijinali taramayı bitirdikten sonra, ikinci orijinali yerleştirin. İki orijinal seçmezseniz, kağıdın sol kısmı boş kalacaktır.
	Repeat Copy (Tekrarlı Kopyalama)	Gerçek boyutlu bir fotoğrafı tek bir sayfaya sığacak şekilde birden fazla yazdırır.
	Repeat-4 (4 Tekrar)	Bir fotoğrafı tek bir sayfaya dört adet olarak yazdırır.

Kopya modu için yazdırma ayarları



Menü	Ayar Ögesi	Açıklama
Zoom (Yakınlaştır)	Actual (Gerçek), Auto Fit Page (Sayfayı Otomatik Sığdır), 10 × 15 cm->A4, A4->10 × 15 cm, 13 × 18->10 × 15, 10 × 15->13 × 18, A5->A4, A4->A5	Fotoğrafınızı orijinal boyutunda yazdırmak için Actual (Gerçek) ögesini seçin. Kenarlıksız yazdırma ve resmi çeşitli kağıt boyutlarına sığdırmak için Auto Fit Page (Sayfayı Otomatik Sığdır) ögesini seçin. Copies + veya - ögesini kullanarak da orijinal belgeyi yeniden boyutlandırabilirsiniz.
Paper Type (Kağıt Türü)	Plain Paper (Düz Kağıt), Matte (Mat), Prem. Glossy (Prem. Parlak), Ultra Glossy (Ultra Parlak), Photo Paper (Fotoğraf Kağıdı), CD/DVD (CD/DVD)	-
Paper Size (Kağıt Boyutu)	A4, 10 × 15 cm, 13 × 18 cm, CD/DVD (CD/DVD), A5	-
Quality (Kalite)	Draft (Taslak), Standard (Standart), Best (En İyi)	-
Density (Yoğunluk)	-4 to +4 (-4'den +4'a kadar)	-
Expansion (Genişleme)	Standard (Standart), Mid. (Orta), Min. (Küçük)	Borderless (Kenarlıksız) ögesini seçtiğinizde genişletilen resim miktarını seçin. Standard (Standart): Resim küçük bir oranda büyütülür ve kağıdı dolduracak şekilde kırılır. Mid (Orta): Kenar boşlukları yazdırılabilir. (Düşük genişleme oranı) Min (Küçük): Kenar boşlukları yazdırılabilir. (En düşük genişleme oranı)
CD Inner-Outer (CD İç-Dış)	Outer (Dış): 114 - 120 mm (Standard (Standart): 114 mm) Inner (İç): 18 - 46 mm (Standard (Standart): 46 mm)	CD/DVD etiketinin iç ve dış çapı için yazdırma konumunu yeniden boyutlandırmayı seçin.

Bellek Kartı Modu



Ayar Ögesi	Açıklama
View and Print Photos (Fotoğrafları Görüntüle ve Yazdır)	Yalnızca seçtiğiniz fotoğrafları yazdırır.
Print All Photos (Tüm Fotoğrafları Yazdır)	Bellek kartındaki tüm fotoğrafları yazdırır.
Print by Date (Tarihe göre Yazdır)	Fotoğrafları çekildikleri tarih sırasına göre yazdırır.
Print Index Sheet (Dizin Sayfasını Yazdırma)	Bellek kartınızda yer alan fotoğrafların küçük örneklerini yazdırır ve yazdırmak istediklerinizi seçmenizi sağlar.
Slide Show (Slayt Gösterisi)	Bellek kartınızda yer alan tüm fotoğrafları bir slayt gösterisi olarak görüntüler ve seçtiklerinizi yazdırır.
Scan to Memory Card (Bellek Kartına Tarama)	Fotoğrafları bir bellek kartına kaydeder.

Bellek Kartı modu için yazdırma ayarları

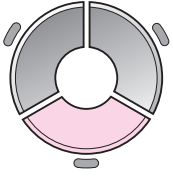


Menü	Ayar Ögesi	Açıklama
Paper Type (Kağıt Türü)	Prem. Glossy (Prem. Parlak), Ultra Glossy (Ultra Parlak), Photo Paper (Fotoğraf Kağıdı), Plain Paper (Düz Kağıt), Matte (Mat), Sticker16 (Etiket 16), Stickers (Etiketler)	-
Paper Size (Kağıt Boyutu)	10 × 15 cm, 13 × 18 cm, 16:9 wide (16:9 geniş), A4, A6, 100 × 148 mm	-

Menü	Ayar Ögesi	Açıklama
Layout (Sayfa Düzeni)	Borderless (Kenarlıksız)	Fotoğrafınızı kağıdın kenarlarını da kullanarak yazdırır. Not: Resminiz küçük bir oranda büyütülür ve kağıdı dolduracak şekilde kırılır. Baskı kalitesi çıktının üst ve alt kısımlarında düşebilir veya yazdırma işlemi sırasında renkler yayılabilir.
	With Border (Kenarlıklı)	Fotoğrafınızı kenarında beyaz renkte bir boşlukla birlikte yazdırır.
	Upper 1/2 (Üst 1/2)	Fotoğrafınızı kağıdın üst yarısına yazdırır.
	Photo ID (Fotoğraf Kimliği)	Fotoğrafları 10 × 15 cm (4 × 6 in.) boyutundaki fotoğraf kağıdına iki boyutta yazdırır (35,0 × 45,0 mm ve 50,8 × 50,8 mm). Bu vesikalık fotoğraflar için kullanılır.
	2-up (İkili), 4-up (Dörtlü), 8-up (Sekizli), 20-up (Yirmili), 30-up (Otuzlu), 80-up (Seksenli)	Tek bir kağıt üzerine birden fazla fotoğraf yazdırır. Her fotoğrafın boyutu yazdırılacak fotoğraf sayısı ve kağıt boyutuna göre otomatik olarak ayarlanır. Yirmili düzende sayılar ve fotoğraf tarihleri de yazdırılır. Not: Toplamdan daha az sayıda fotoğraf seçerseniz, sayfanın kullanılmayan alanları boş bırakılacaktır.
	16-up (Onaltılı)	Tek bir fotoğrafı etiket sayfasına 16 resim yerleştirir. Not: Bir fotoğrafı etiket sayfası yazdırırken tek bir fotoğraf seçmeniz durumunda, aynı fotoğrafın 16 kopyası tek bir sayfa üzerine yazdırılır. İki veya daha fazla resim seçerseniz, her biri için seçtiğiniz kopya sayısı kadar resim onaltılık düzende yazdırılacak ve kullanılmayan alanlar boş bırakılacaktır.
	XXXXXXXXX (P.I.F. çerçevesinin dosya adı görüntülenir.)	Fotoğrafınızı P.I.F. çerçevesi ile birlikte yazdırır. Not: Bellek kartınızda P.I.F. çerçeve verileri bulunuyorsa, fotoğrafınızla birlikte yazdırılacak P.I.F. verilerini Sayfa Düzeni seçeneğinden belirleyebilirsiniz.
Quality (Kalite)	Draft (Taslak), Standard (Standart), Best (En İyi)	-
Filter (Filtre)	Off (Kapalı), Sepia (Sepya), B&W (Siyah/Beyaz)	-
Enhance (Geliştir)	PhotoEnhance, P.I.M., None (Yok)	Fotoğraflarınızın parlaklığını, kontrastını ve doygunluğunu otomatik olarak ayarlamak için PhotoEnhance ögesini seçin. Fotoğraf makinenizin PRINT Image Matching veya Exif Print özelliğini kullanmak için P.I.M. ögesini seçin.
Reduce Red Eye (Kırmızı Göz Düzeltme)	Off (Kapalı), On (Açık)	Fotoğraflarda oluşan kırmızı göz görünümünü düzeltmek için On (Açık) ayarını seçin. Not: Fotoğraf tipine bağlı olarak, gözler dışında resmin diğer bölümleri de düzeltme işleminden etkilenebilir.

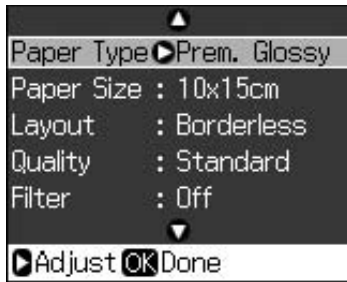
Menü	Ayar Ögesi	Açıklama
Brightness (Parlaklık)	Brightest (En Parlak), Brighter (Parlak), Standard (Standart), Darker (Karanlık), Darkest (En Karanlık)	-
Contrast (Kontrast)	Standard (Standart), Higher (Yüksek), Highest (En Yüksek)	-
Sharpness (Keskinlik)	Sharpest (En Keskin), Sharper (Keskin), Standard (Standart), Softer (Yumuşak), Softest (En Yumuşak)	-
Saturation (Doygunluk)	Highest (En Yüksek), Higher (Yüksek), Standard (Standart), Lower (Düşük), Lowest (En Düşük)	-
Date (Tarih)	None (Yok), yyyy.mm.dd (yyyy.aa.gg), mmm.dd.yyyy (aaa.gg.yyyy), dd.mmm.yyyy (gg.aaa.yyyy)	Fotoğrafın çekildiği tarihi yazdırır.
Print Info. (Yazdırma Bilgisi)	Off (Kapalı), On (Açık)	Fotoğraf makinenizin pozlandırma süresini (obtüratör hızı), F-durağını (diyafram ayarı) ve ISO hızını yazdırmak için On (Açık) ögesini seçin.
Fit Frame (Çerçeveye Sığdır)	On (Açık), Off (Kapalı)	Seçtiğiniz sayfa düzenine ait boş alana sığması amacıyla fotoğrafınızı otomatik olarak kırmak için On (Açık) ögesini seçin. Fotoğrafın kenarlarında beyaz boşluklar bırakmak ve otomatik kırpma işlemi devre dışı bırakmak için Off (Kapalı) ögesini seçin.
Bidirectional (İki Yönlü)	On (Açık), Off (Kapalı)	Yazdırma hızını artırmak için On (Açık) ögesini seçin. Yazdırma kalitesini artırmak için Off (Kapalı) ögesini seçin (fotoğraflarınız daha yavaş yazdırılacaktır).
Expansion (Genişleme)	Standard (Standart), Mid. (Orta), Min. (Küçük)	Borderless (Kenarlıksız) ögesini seçtiğinizde genişletilen resim miktarını seçin. Standard (Standart): Resim küçük bir oranda büyütülür ve kağıdı dolduracak şekilde kırılır. Mid. (Orta): Kenar boşlukları yazdırılabilir. (Düşük genişleme oranı) Min. (Küçük): Kenar boşlukları yazdırılabilir. (En düşük genişleme oranı)

Özel Baskı Modu



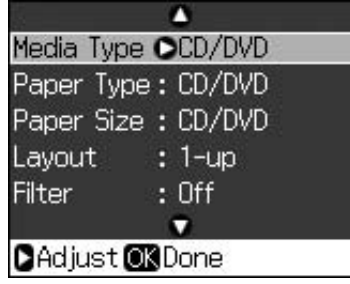
Ayar Ögesi	Açıklama
Reprint/Restore Photos (Fotoğrafları Yeniden Yazdır/Onar)	Fotoğrafları yeniden yazdırır veya solmuş fotoğrafları onarır.
Print on CD/DVD (CD/DVD'ye Yazdır)	Bir CD/DVD' üzerine veya bir CD/DVD kitapçığına fotoğraf yazdırır.

Fotoğrafları Yeniden Yazdır/Onar ögesi için Yazdırma Ayarları



Menü	Ayar Ögesi	Açıklama
Paper Type (Kağıt Türü)	Prem. Glossy (Prem. Parlak), Ultra Glossy (Ultra Parlak), Photo Paper (Fotoğraf Kağıdı), Matte (Mat)	-
Paper Size (Kağıt Boyutu)	10 × 15 cm, 13 × 18 cm, A4	-
Layout (Sayfa Düzeni)	Borderless (Kenarlıksız)	Fotoğrafınızı kağıdın kenarlarını da kullanarak yazdırır. Not: Resminiz küçük bir oranda büyütülür ve kağıdı dolduracak şekilde kırılır. Baskı kalitesi çıktının üst ve alt kısımlarında düşebilir veya yazdırma işlemi sırasında renkler yayılabilir.
	With Border (Kenarlıklı)	Orijinal belgenizi standart 3 mm aralık ile kopyalar.
Quality (Kalite)	Standard (Standart)	-
Filter (Filtre)	Off (Kapalı), B&W (Siyah/Beyaz)	-
Expansion (Genişleme)	Standard (Standart), Mid. (Orta), Min. (Küçük)	Borderless (Kenarlıksız) ögesini seçtiğinizde genişletilen resim miktarını seçin. Standard (Standart): Resim küçük bir oranda büyütülür ve kağıdı dolduracak şekilde kırılır. Mid. (Orta): Kenar boşlukları yazdırılabilir. (Düşük genişleme oranı) Min. (Küçük): Kenar boşlukları yazdırılabilir. (En düşük genişleme oranı)

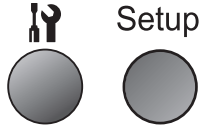
CD/DVD üzerine Yazdırma için Yazdırma Ayarları



Menü	Ayar Ögesi	Açıklama
Media Type (Medya Tipi)	CD/DVD, CD Jacket (CD Kitapçığı)	-
Paper Type (Kağıt Türü)	CD/DVD, Plain Paper (Düz Kağıt), Prem. Glossy (Prem. Parlak), Ultra Glossy (Ultra Parlak), Photo Paper (Fotoğraf Kağıdı), Matte (Mat)	-
Paper Size (Kağıt Boyutu)	CD/DVD, A4	-
Layout (Sayfa Düzeni)	1-up (Tekli)	CD/DVD üzerine, diskin ortasındaki deliğe göre hizalanmış tek bir fotoğraf yazdırır.
	4-up (Dörtlü)	CD/DVD üzerine, diskin dörtte birlik her alanına bir resim gelecek şekilde dört adet fotoğraf yazdırır.
	8-up (Sekizli), 12-up (Onikili)	CD/DVD üzerine, diskin dış kenarı boyunca daire şeklinde sıralı olarak düzenlenmiş sekiz veya oniki adet fotoğraf yazdırır.
	Jewel Upper (CD Kutusu Üst)	Kağıdın yarısına, katlama yerleri kesik çizgiyle belirlenmiş, CD kutusu boyunda bir fotoğraf yazdırır.
	Jewel Index (CD Kutusu Dizini)	Katlama yerleri kesik çizgiyle belirlenmiş, CD kutusu boyunun iki katı bir alana 24 fotoğraf yazdırır.
Quality (Kalite)	Draft (Taslak), Standard (Standart), Best (En İyi)	-
Filter (Filtre)	Off (Kapalı), Sepia (Sepya), B&W (Siyah/Beyaz)	-
Enhance (Geliştir)	PhotoEnhance, P.I.M., None (Yok)	Fotoğraflarınızın parlaklığını, kontrastını ve doygunluğunu otomatik olarak ayarlamak için PhotoEnhance ögesini seçin. Fotoğraf makinenizin PRINT Image Matching veya Exif Print özelliğini kullanmak için P.I.M. ögesini seçin.
Reduce Red Eye (Kırmızı Göz Düzeltme)	Off (Kapalı), On (Açık)	Fotoğraflarda oluşan kırmızı göz görünümünü düzeltmek için On (Açık) ayarını seçin. Not: Fotoğraf tipine bağlı olarak, gözler dışında resmin diğer bölümleri de düzeltme işleminden etkilenebilir.

Menü	Ayar Ögesi	Açıklama
Brightness (Parlaklık)	Brightest (En Parlak), Brighter (Parlak), Standard (Standart), Darker (Karanlık), Darkest (En Karanlık)	-
Contrast (Kontrast)	Standard (Standart), Higher (Yüksek), Highest (En Yüksek)	-
Sharpness (Keskinlik)	Sharpest (En Keskin), Sharper (Keskin,) Standard (Standart), Softer (Yumuşak), Softest (En Yumuşak)	-
Saturation (Doygunluk)	Highest (En Yüksek), Higher (Yüksek), Standard (Standart), Lower (Düşük), Lowest (En Düşük)	-
CD Inner-Outer (CD İç-Dış)	Outer (Dış): 114 - 120 mm (Standard (Standart): 116 mm) Inner (İç): 18 - 46 mm (Standard (Standart): 43 mm)	CD/DVD etiketinin iç ve dış çapı için yazdırma konumunu yeniden boyutlandırmayı seçin.
Density (Yoğunluk)	Standard (Standart), Darker (Karanlık), Darkest (En Karanlık)	-
Date (Tarih)	None (Yok), yyyy.mm.dd (yyyy.aa.gg), mmm.dd.yyyy (aaa.gg.yyyy), dd.mmm.yyyy (gg.aaa.yyyy)	Fotoğrafın çekildiği tarihi yazdırır.
Print Info. (Yazdırma Bilgisi)	Off (Kapalı), On (Açık)	Fotoğraf makinenizin pozlandırma süresini (obtüratör hızı), F-durağını (diyafram ayarı) ve ISO hızını yazdırmak için On (Açık) ögesini seçin.
Fit Frame (Çerçeveye Sığdır)	On (Açık), Off (Kapalı)	Seçtiğiniz sayfa düzenine ait boş alana sığması amacıyla fotoğrafınızı otomatik olarak kırpma için On (Açık) ögesini seçin. Fotoğrafın kenarlarında beyaz boşluklar bırakmak ve otomatik kırpma işlemini devre dışı bırakmak için Off (Kapalı) ögesini seçin.
Bidirectional (İki Yönlü)	On (Açık), Off (Kapalı)	Yazdırma hızını artırmak için On (Açık) ögesini seçin. Yazdırma kalitesini artırmak için Off (Kapalı) ögesini seçin (fotoğraflarınız daha yavaş yazdırılacaktır).

Ayar Modu



Ink Levels (Mürekkep Seviyeleri)		
Maintenance (Bakım)	Nozzle Check (Püskürtme Yolu Kontrolü)	
	Head Cleaning (Kafa Temizleme)	
	LCD Brightness (LCD Ekran Parlaklığı)	
	Head Alignment (Kafa Hizalama)	
	Change Ink Cartridge (Mürekkep Kartuşunu Değiştir)	
	Thick Paper (Kalın Kağıt)	Off (Kapalı), On (Açık)
	Language (Dil)	English (İngilizce), German (Almanca), Spanish (İspanyolca), Portuguese (Portekizce), French (Fransızca), Italian (İtalyanca), Dutch (Flamanca), Russian (Rusça), Korean (Korece), Traditional-Chinese (Geleneksel Çince) (Ekran dilleri bulunduğunuz yere göre değişir.)
Screen Saver Settings (Ekran Koruyucu Ayarları)	None (Yok), Memory Card Data (Bellek Kartı Verileri)	
CD/Sticker Position (CD/Etiket Konumu)	CD/DVD, Stickers (Etiketler)	
PictBridge Setup (PictBridge Ayarı)	Bkz. "Bellek Kartı modu için yazdırma ayarları" sayfa 37.	
Backup Memory Card (Bellek Kartını Yedekle)	Backup Memory Card (Bellek Kartını Yedekle), Folder Select (Klasör Seçimi)	
Bluetooth Settings (Bluetooth Ayarları)	Çevrimiçi <i>Kullanım Kılavuzu</i> 'nuza bakın.	
Restore Default Settings (Varsayılan Ayarları Geri Al)		

EPSON

EXCEED YOUR VISION



MEMORY STICK PRO™



Mürekkep Kartuşu Tedarik Edin

Yazıcı Adı	Black (Siyah)	Cyan (Turkuaz)	Magenta (Macenta)	Yellow (Sarı)	Light Cyan (Açık Turkuaz)	Light Magenta (Açık Macenta)
RX585 Series	T0801	T0802	T0803	T0804	T0805	T0806
RX610 Series	T0821 T0811	T0822 T0812	T0823 T0813	T0824 T0814	T0825 T0815	T0826 T0816