
للعملاء الذي يستخدمون نظام التشغيل Windows لاتصالات الشبكة

عند استخدام بنية أو نظام تشغيل مختلف للملقم والعميل، قد لا يعمل الاتصال بشكل صحيح باستخدام الإجراءات الموضحة في قسم "برنامج الطابعة" من الدليل. يرجى إعداد الاتصال وفقاً للإجراءات المعروضة أدناه.

إعدادات طابعة مشتركة

إعدادات الملقم

يرجى الرجوع إلى الدليل لمعرفة الطابعة المناسبة.

[برنامج الطابعة] - [إعدادات طابعتك على شبكة] - [إعدادات ملقم الطابعة]

إعدادات العميل

ملاحظة:

إذا كانت برامج تشغيل الطابعة غير مثبتة بالفعل على العميل، فيرجى تثبيتها قبل إجراء هذه الإعدادات.

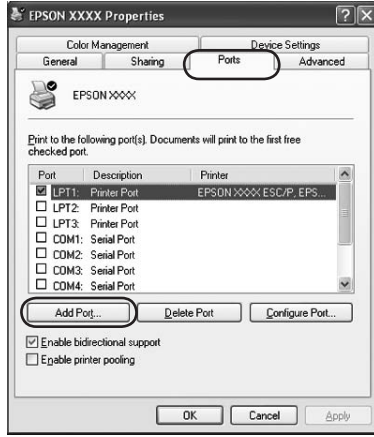
1. في قائمة Start (ابدأ) في نظام التشغيل Windows. افتح المجلد Printers (طابعات) أو Printers and Faxes (طابعات وفاكسات).

- نظام التشغيل Windows Vista انقر فوق Start (ابدأ) ثم انقر فوق Control Panel (لوحة التحكم) ثم انقر فوق Printers (طابعات).
- نظام التشغيل 2000/Windows NT4.0 انقر فوق Start (ابدأ) ثم انقر فوق Settings (إعدادات) ثم انقر فوق Printers (طابعات).
- نظام التشغيل Windows XP Professional انقر فوق Start (ابدأ) ثم انقر فوق Printers and Faxes (طابعات وفاكسات).
- نظام التشغيل Windows XP Home Edition انقر فوق Start (ابدأ) ثم انقر فوق Control Panel (لوحة التحكم) ثم انقر فوق Printers and Faxes (طابعات وفاكسات).

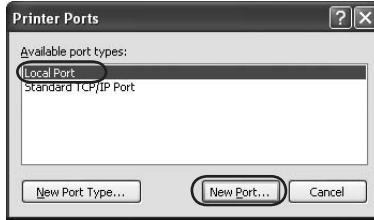
2. انقر بزر الماوس الأيمن على الرمز الخاص بالطابعة التي تريد تغيير الإعدادات لها. ثم انقر فوق Properties (خصائص).



3. انقر فوق علامة التبويب Ports (منافذ) ثم انقر فوق Add Port (إضافة منفذ).



4. عند ظهور الإطار Printer Ports (منافذ الطابعة)، حدد Local Port (منفذ محلي) ثم انقر فوق New Port (منفذ جديد).



5. أدخل المعلومات التالية لاسم المنفذ ثم انقر فوق OK (موافق).

//اسم الكمبيوتر المتصل بالطابعة المطلوبة/اسم الطابعة المشتركة



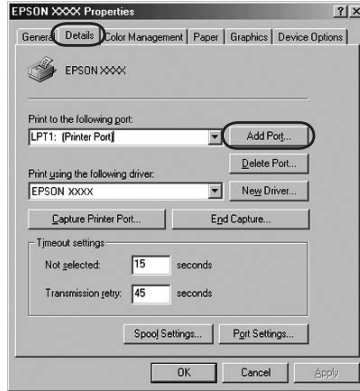
6. بعد العودة إلى إطار Printer Ports (منافذ الطابعة) انقر فوق Close (إغلاق).

7. تحقق من إضافة الاسم الذي أدخلته للمنفذ وتحديده. ثم انقر فوق Close (إغلاق).

1. في قائمة Start (ابتداءً) في نظام التشغيل Windows، انقر فوق Settings (إعدادات) ثم انقر فوق Printers (طابعات).
2. انقر بزر الماوس الأيمن على الرمز الخاص بالطابعة التي تريد تغيير الإعدادات لها، ثم انقر فوق Properties (خصائص).

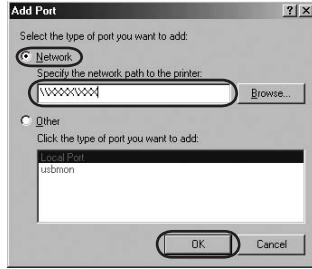


3. انقر فوق علامة التبويب Details (تفاصيل) ثم انقر فوق Add Port (إضافة منفذ).



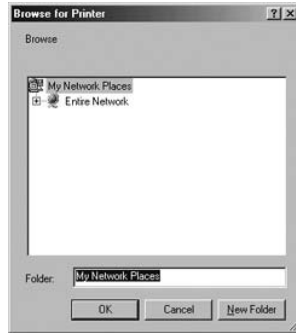
4. انقر فوق Network (الشبكة)، أدخل المعلومات التالية
Specify the network path to the printer (تحديد مسار الشبكة
إلى الطابعة) ثم انقر فوق OK (موافق).

//اسم الكمبيوتر المتصل بالطابعة المطلوبة/اسم الطابعة المشتركة



ملاحظة:

إذا كنت لا تعلم المسار إلى طابعة الشبكة، فانقر فوق *Browse* (استعراض) للبحث عن الطابعة المناسبة.



5. تحقق من أن اسم المنفذ الذي أضفته تم تحديده لـ Print to the following port (طباعة للمنفذ التالي) ثم انقر فوق OK (موافق).

هام:

عند استخدام نفس أنظمة التشغيل أو البنيات للملزمات والعملاء، يمكن إعداد الاتصال حسب الإجراءات الموضحة في الدليل.

{برنامج الطباعة} - {إعداد طابعتك على شبكة} - {إعداد العملاء}

مشاكل الشبكة

حدث خطأ في الاتصال	
السبب	الإجراء المطلوب
هل قام عدة مستخدمين بالدخول إلى كمبيوتر واحد في نفس الوقت؟	في نظام التشغيل Windows XP (بت/64) Vista/ (32 بت/64) مع عدة مستخدمين. قد يحدث خطأ في الاتصال عند التبديل إلى مستخدم جديد وبدء مهمة طباعة جديدة مع استمرار المستخدم السابق في الطباعة. تأكد من اكتمال مهمة الطباعة للمستخدم الأول وتسجيل خروجه قبل التبديل إلى مستخدم جديد وبدء مهمة طباعة جديدة.
يتعذر عليك مراقبة الطباعة المشتركة باستخدام EPSON Status Monitor 3	
السبب	الإجراء المطلوب
هل تستخدم ملقم طباعة Windows XP (بت/64) Vista/ (32 بت/64) مع إعداد عميل لنظام تشغيل (Me/98/Windows 95) أقدم من Windows XP (32 بت)؟	عند استخدام بيئة تشغيل مع هذه المجموعة. قد لا ينبثق إطار الخطأ لبرنامج EPSON Status Monitor 3 على العميل عند حدوث خطأ. يرجى الحفاظ على تشغيل EPSON Status Monitor 3 أثناء استخدام الطباعة.