
Per i clienti che utilizzano Windows per le connessioni di rete

Se si utilizzano sistemi operativi o architetture differenti per il server e il client, la connessione potrebbe non funzionare correttamente utilizzando le procedure descritte nella sezione Software della stampante del manuale. Configurare la connessione seguendo le procedure indicate di seguito.

Impostazione di una stampante condivisa

Impostazioni server

Vedere il manuale per informazioni corrette sulla stampante.

[Software della stampante] – [Configurazione della stampante in rete] – [Impostazione del server della stampante]

Impostazioni client

Nota:

Se i driver della stampante non sono già installati sul client, installarli prima di configurare queste impostazioni.

Windows NT4.0/2000/XP/Vista

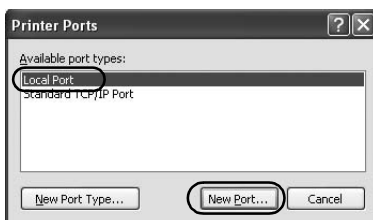
1. Dal menu Start di Windows, aprire la cartella Printers (stampanti) o Printers and Faxes (Stampanti e fax).
 - Windows Vista
Fare clic su Start, fare clic su Control Panel (Pannello di controllo) e quindi su Printers (Stampanti).
 - Windows NT4.0/2000
Fare clic su Start, fare clic su Settings (Impostazioni) e quindi su Printers (Stampanti).
 - Windows XP Professional
Fare clic su Start e quindi su Printers and Faxes (Stampanti e fax).
 - Windows XP Home Edition
Fare clic su Start, fare clic su Control Panel (Pannello di controllo) e quindi su Printers and Faxes (Stampanti e fax).
2. Fare clic col pulsante destro del mouse sull'icona della stampante per la quale si desiderano modificare le impostazioni, quindi fare clic su Properties (Proprietà).



3. Fare clic sulla scheda Ports (Porte) e quindi su Add Port (Aggiungi porta).

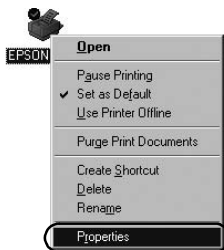


4. Quando viene visualizzata la finestra Printer Ports (Porte stampanti), selezionare Local Port (Porta locale) e quindi fare clic su New Port (Nuova porta).

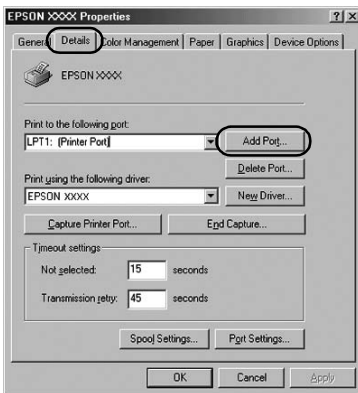


Windows 95/98/Me

1. Dal menu Start di Windows, fare clic su Settings (Impostazioni) e quindi su Printers (Stampanti).
2. Fare clic col pulsante destro del mouse sull'icona della stampante per la quale si desiderano modificare le impostazioni, quindi fare clic su Properties (Proprietà).



3. Fare clic sulla scheda Details (Dettagli) e quindi su Add Port (Aggiungi porta).



5. Controllare che il nome aggiunto sia selezionato per Print to the following port (Stampa su), quindi fare clic su OK.

Importante:

Se si utilizza lo stesso sistema operativo o la stessa architettura per il server e i client, è possibile configurare la connessione seguendo le procedure descritte nel presente manuale.

[Software della stampante] – [Configurazione della stampante in rete] – [Impostazione dei client]

Problemi e soluzioni

Problemi di rete

Si è verificato un errore di comunicazione	
Causa	Rimedio
Più utenti sono collegati allo stesso computer contemporaneamente?	<p>Nei sistemi Windows XP (64-bit)/ Vista (32-bit/64-bit) con più utenti collegati, si può verificare un errore di comunicazione quando un nuovo utente si collega e avvia un lavoro di stampa mentre l'utente precedente sta ancora eseguendo la stampa.</p> <p>Accertarsi che il lavoro di stampa del primo utente sia completato e che l'utente sia disconnesso prima che un nuovo utente si colleghi e avvii un nuovo lavoro di stampa.</p>
Non è possibile controllare la stampante condivisa utilizzando EPSON Status Monitor 3	
Causa	Rimedio
Si utilizza un server di stampa Windows XP (64-bit)/Vista (32-bit/64-bit) e un client che esegue un sistema operativo (Windows 95/98/Me/NT4.0/2000) precedente a Windows XP (32-bit)?	<p>Quando si utilizza tale combinazione di sistemi operativi, se si verifica un errore la finestra di errore di EPSON Status Monitor 3 potrebbe non essere visualizzata sul client.</p> <p>Quando si utilizza la stampante, tenere in esecuzione EPSON Status Monitor 3.</p>