
Dla klientów używających systemu Windows do połączeń sieciowych

W przypadku użycia innego systemu operacyjnego lub architektury dla serwera i klienta połączenie może nie działać prawidłowo, jeśli użyte zostaną procedury opisane w sekcji Oprogramowanie drukarki niniejszego podręcznika. Skonfiguruj połączenie zgodnie z procedurami pokazanymi poniżej.

Konfigurowanie udostępnionej drukarki

Ustawienia serwera

Zapoznaj się z podręcznikiem odpowiedniej drukarki.

[Oprogramowanie drukarki] – [Konfigurowanie drukarki w sieci]
– [Konfigurowanie serwera drukarki]

Ustawienia klienta

Uwaga:

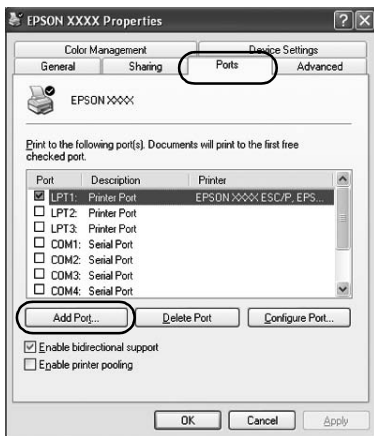
Jeśli sterowniki drukarki nie są zainstalowane na kliencie, należy je zainstalować przed wprowadzeniem tych ustawień.

Windows NT4.0/2000/XP/Vista

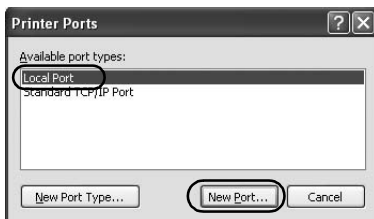
1. W systemie Windows Kliknij menu Start i otwórz folder Printers (Drukarki) lub Printers and Faxes (Drukarki i faksy).
 - Windows Vista
Kliknij menu Start, kliknij Control Panel (Panel sterowania), a następnie kliknij Printers (Drukarki).
 - Windows NT4.0/2000
Kliknij menu Start, kliknij Settings (Ustawienia), a następnie kliknij Printers (Drukarki).
 - Windows XP Professional
Kliknij menu Start, a następnie kliknij Printers and Faxes (Drukarki i faksy).
 - Windows XP Home Edition
Kliknij menu Start, kliknij Control Panel (Panel sterowania), a następnie kliknij Printers and Faxes (Drukarki i faksy).
2. Kliknij prawym przyciskiem myszy ikonę drukarki, które ustawienia mają zostać zmienione, a następnie kliknij Properties (Właściwości).



3. Kliknij kartę Ports (Porty), a następnie kliknij przycisk Add Port (Dodaj port).

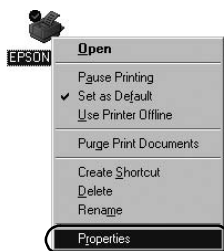


4. Po wyświetleniu okna Printer Ports (Porty drukarki) wybierz Local Port (Port lokalny), a następnie kliknij New Port (Nowy port).

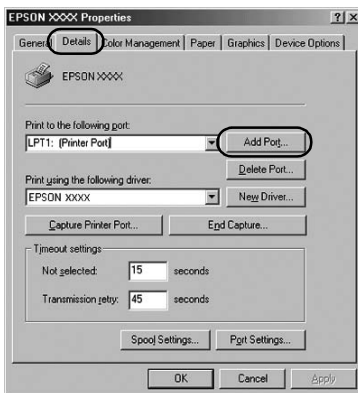


Windows 95/98/Me

1. W systemie Windows kliknij menu Start, kliknij Settings (Ustawienia), a następnie kliknij Printers (Drukarki).
2. Kliknij prawym przyciskiem myszy ikonę drukarki, które ustawienia mają zostać zmienione, a następnie kliknij Properties (Właściwości).



3. Kliknij kartę Details (Szczegóły), a następnie kliknij przycisk Add Port (Dodaj port).



5. Sprawdź, czy dodana nazwa portu jest wybrana w polu Print to the following port (Drukuj do następującego portu), a następnie kliknij OK.

Ważne:

W przypadku używania tych samych systemów operacyjnych lub architektur dla serwerów i klientów połączenie można skonfigurować zgodnie z procedurami opisanymi w niniejszym podręczniku.

[Oprogramowanie drukarki] – [Konfigurowanie drukarki w sieci] – [Konfigurowanie klientów]

Problemy i rozwiązania

Problemy sieciowe

Występują błędy komunikacji	
Przyczyna	Co należy zrobić
Czy do komputera zalogowanych jest jednocześnie wielu użytkowników?	<p>W systemie Windows XP (64-bitowy)/Vista (32-bitowy/64-bitowy) z wieloma użytkownikami błędy komunikacji mogą wystąpić po przełączeniu na nowego użytkownika i rozpoczęciu nowego zadania drukowania, gdy poprzedni użytkownik wciąż drukuje.</p> <p>Przed przełączeniem na nowego użytkownika i rozpoczęciem nowego zadania wydruku upewnij się, że zadanie druku dla pierwszego użytkownika zakończyło się i że użytkownik się wylogował.</p>
Nie można monitorować udostępnionej drukarki za pomocą programu EPSON Status Monitor 3	
Przyczyna	Co należy zrobić
Czy korzystasz z serwera druku w systemie Windows XP (64-bitowym)/Vista (32-bitowym/64-bitowym) z klientem skonfigurowanym w systemie operacyjnym (Windows 95/98/Me/NT4.0/2000) starszym niż Windows XP (32-bitowy)?	<p>W przypadku używania środowiska systemu operacyjnego w takiej kombinacji okno błędu programu EPSON Status Monitor 3 może nie zostać wyświetlone na kliencie, gdy wystąpi błąd.</p> <p>Program EPSON Status Monitor 3 powinien być uruchomiony podczas korzystania z drukarki.</p>