
Pentru clienții care utilizează Windows pentru conexiuni de rețea

Atunci când se utilizează pentru server și client alt sistem de operare sau altă arhitectură, este posibil ca o conexiune să nu funcționeze corect utilizând procedurile descrise în secțiunea Software-ul imprimantei a manualului. Configurați conexiunea conform procedurilor arătate mai jos.

Configurarea unei imprimante partajate

Setările pentru server

Consultați manualul pentru imprimanta corespunzătoare.

[Software-ul imprimantei] – [Configurarea imprimantei într-o rețea] – [Setarea serverului de imprimantă]

Setările pentru client

Notă:

Dacă driverele imprimantei nu sunt deja instalate pe client, instalați-le înainte de efectuarea acestor setări.

Windows NT4.0/2000/XP/Vista

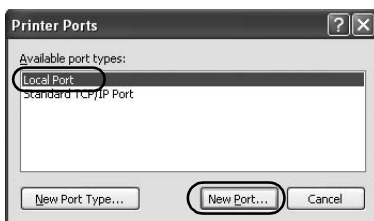
1. În meniul Start din Windows, deschideți folderul Printers (Imprimante) sau Printers and Faxes (Imprimante și faxuri).
 - Windows Vista
Faceți clic pe Start, clic pe Control Panel (Panou de control), apoi clic pe Printers (Imprimante).
 - Windows NT4.0/2000
Faceți clic pe Start, clic pe Settings (Setări), apoi clic pe Printers (Imprimante).
 - Windows XP Professional
Faceți clic pe Start, apoi clic pe Printers and Faxes (Imprimante și faxuri).
 - Windows XP Home Edition
Faceți clic pe Start, clic pe Control Panel (Panou de control), apoi clic pe Printers and Faxes (Imprimante și faxuri).
2. Faceți clic dreapta pe pictograma corespunzătoare imprimantei căreia doriți să-i modificați setările, apoi faceți clic pe Properties (Proprietăți).



3. Faceți clic pe fila Ports (Porturi), apoi clic pe Add Port (Adăugare port).

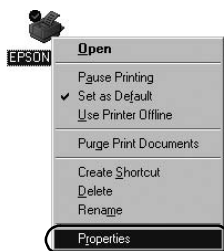


4. Când apare fereastra Printer Ports (Porturi de imprimantă), selectați Local Port (Port local), apoi faceți clic pe New Port (Port nou).

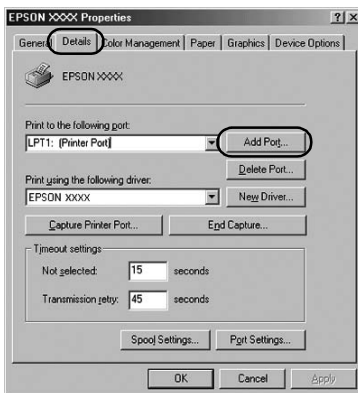


Windows 95/98/Me

1. În meniul Start din Windows, faceți clic pe Settings (Setări), apoi clic pe Printers (Imprimante).
2. Faceți clic dreapta pe pictograma corespunzătoare imprimantei căreia doriți să-i modificați setările, apoi faceți clic pe Properties (Proprietăți).



3. Faceți clic pe fila Details (Detalii), apoi clic pe Add Port (Adăugare port).



5. Verificați că numele portului pe care l-ați introdus este selectat pentru Print to the following port (Imprimare pe portul următor), apoi faceți clic pe OK.

Important:

Atunci când utilizați același sistem de operare sau aceeași arhitectură pentru servere și clienți, conexiunea se poate configura conform procedurilor descrise în manual.

[Software-ul imprimantei] – [Configurarea imprimantei într-o rețea] – [Setarea clienților]

Probleme și soluții

Probleme de rețea

Eroare de comunicație	
Cauză	Soluție
Sunt conectați simultan mai mulți utilizatori la un singur computer?	<p>Într-un sistem Windows XP (pe 64 de biți)/Vista (pe 32 de biți/pe 64 de biți) cu mai mulți utilizatori poate apărea o eroare de comunicație atunci când se comută la un utilizator nou sau se pornește o sarcină de tipărire nouă în timp ce utilizatorul anterior încă tipărește.</p> <p>Asigurați-vă că sarcina de tipărire pentru primul utilizator s-a finalizat și că utilizatorul s-a deconectat înainte de comutarea la un utilizator nou și pornirea unei sarcini de tipărire noi.</p>
Nu puteți monitoriza imprimanta partajată utilizând EPSON Status Monitor 3	
Cauză	Soluție
Utilizați un server de tipărire cu Windows XP (pe 64 de biți)/Vista (pe 32 de biți/pe 64 de biți) cu un client configurat pentru un sistem de operare mai vechi decât Windows XP (pe 32 de biți) (Windows 95/98/Me/NT4.0/2000)?	<p>Atunci când utilizați un mediu de operare cu această combinație, este posibil ca, la apariția unei erori, fereastra de eroare pentru EPSON Status Monitor 3 să nu se afișeze la client.</p> <p>Lăsați EPSON Status Monitor 3 în execuție atunci când utilizați imprimanta.</p>