
Za stranke, ki uporabljajo Windows za omrežne povezave

Če uporabljate drugačen operacijski sistem ali arhitekturo za strežnik in odjemalca, povezava morda ne bo delovala pravilno z uporabo postopka, opisanega v razdelku priročnika o programski opremi tiskalnika. Prosim, nastavite povezavo v skladu s postopki, ki so prikazani spodaj.

Nastavitev tiskalnika v skupni rabi

Nastavitve strežnika

Prosim, oglejte si priročnik za primeren tiskalnik.

[Programska oprema tiskalnika] – [Nastavitev vašega tiskalnika na omrežje] – [Nastavitev strežniškega tiskalnika]

Nastavitve odjemalca

Opomba:

Če tiskalniški gonilniki še niso nameščeni na odjemalcu, prosimo, da jih namestite, preden opravite te nastavitve.

Windows NT4.0/2000/XP/Vista

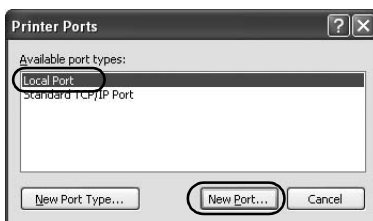
1. Na Windows Start (Zagon) meniju, odprite mapo Printers (Tiskalniki) ali Printers and Faxes (Tiskalniki in faksi).
 - Windows Vista
Kliknite Start (Zagon), kliknite Control Panel (Nadzorna plošča) in nato Printers (Tiskalniki).
 - Windows NT4.0/2000
Kliknite Start (Zagon), kliknite Settings (Nastavitve) in nato Printers (Tiskalniki).
 - Windows XP Professional
Kliknite Start (Zagon) in nato Printers and Faxes (Tiskalniki in faksi).
 - Windows XP Home Edition
Kliknite Start (Zagon), kliknite Control Panel (Nadzorna plošča) in nato Printers and Faxes (Tiskalniki in faksi).
2. Z desno tipko miške kliknite ikono za, za katerega bi želeli spremeniti nastavitve in nato kliknite Properties (Lastnosti).



3. Kliknite jeziček Ports (Vrata) in nato Add Port (Dodaj vrata).

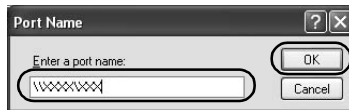


4. Ko se pojavi okno Printer Ports (Vrata tiskalnika), izberite Local Port (Lokalna vrata) in nato New Port (Nova vrata).



5. Vnesite naslednje informacije za ime vrat in nato kliknite OK (V REDU).

\\Ime računalnika, ki je priključen na ciljni tiskalnik\ime tiskalnika v skupni rabi



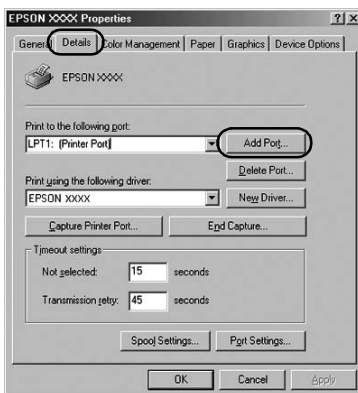
6. Ko ste se vrnili v okno Printer Ports (Vrata tiskalnika), kliknite Close (Zapri).
7. Preverite, ali je ime, ki ste ga vnesli za vrata, dodano in izbrano, nato kliknite Close (Zapri).

Windows 95/98/Me

1. Na Windows Start (Zagon) meniju, kliknite Settings (Nastavitve) in nato Printers (Tiskalniki).
2. Z desno tipko miške kliknite ikono za, za katerega bi želeli spremeniti nastavitve in nato kliknite Properties (Lastnosti).

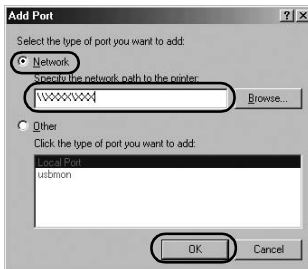


3. Kliknite jeziček Details (Podrobnosti) in nato Add Port (Dodaj vrata).



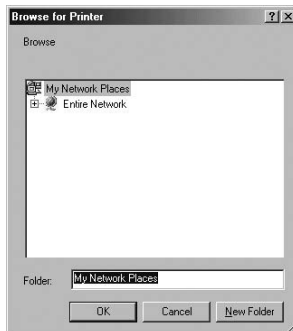
4. Kliknite Network (Omrežje), vnesite naslednje informacije za Specify the network path to the printer (Določi pot omrežja do tiskalnika) in nato kliknite OK (V REDU).

\\Ime računalnika, ki je priključen na ciljni tiskalnik\ime tiskalnika v skupni rabi



Opomba:

Če ne veste poti do omrežnega tiskalnika, kliknite Browse (Išči), da boste našli primeren tiskalnik.



5. Preverite, ali je ime vrat, ki ste ga dodali, izbrano za Print to the following port (Natisni na naslednja vrata) in nato klikni OK (V REDU).

Pomembno:

Če uporabljate iste operacijske sisteme ali arhitekture za strežnike in odjemalce, je mogoče vzpostaviti povezavo v skladu s postopki, opisanimi v priročniku.

[Programska oprema tiskalnika] – [Nastavitev vašega tiskalnika na omrežje] – [Nastavitev odjemalcev]

Težave in rešitve

Težave omrežja

Pojavi se komunikacijska napaka	
Vzrok	Kaj narediti
Ali je hkrati prijavljenih več uporabnikov v isti računalnik?	<p>Pri sistemu Windows XP (64 bitov)/Vista (32 bitov/64 bitov) z večimi uporabniki, lahko nastopi komunikacijska napaka, ko preklopite na novega uporabnika in pričnete novo tiskanje, medtem ko prejšnji uporabnik še zmeraj tiska.</p> <p>Prepričajte se, da je prvi uporabnik končal s tiskanjem in se je odjavil, preden preklopite na novega uporabnika in začnete novo tiskanje.</p>
Ne morete nadzorovati tiskalnika v skupni rabi z uporabo EPSON Status Monitor 3.	
Vzrok	Kaj narediti
Ali uporabljate tiskalniški strežnik Windows XP (64 bitov)/Vista (32 bitov/64 bitov) z nastavitvijo odjemalca za operacijski sistem (Windows 95/98/Me/NT4.0/2000), ki je starejši od različice Windows XP (32 bitov)?	<p>Ko uporabljate operacijsko okolje v tej kombinaciji, se morda okno z napako za EPSON Status Monitor 3 ne bo pojavilo na odjemalcu, ko bo do napake prišlo.</p> <p>Prosimo, pustite delovati EPSON Status Monitor 3, ko uporabljate tiskalnik.</p>