

EPSON
EXCEED YOUR VISION

EPSON STYLUS™ **PRO** Series

Mac OS X Leopard Druckertreiberhandbuch

NPD3707-00

Copyrights und Marken

Kein Teil dieses Handbuchs darf in irgendeiner Form (elektronische Publikation, Druck, Fotokopie, Mikrofilm oder ein anderes Verfahren) ohne die schriftliche Genehmigung der Seiko Epson Corporation reproduziert oder unter Verwendung elektronischer Systeme verarbeitet, vervielfältigt oder verbreitet werden. Die hier enthaltenen Informationen sind nur für diesen Epson-Drucker bestimmt. Epson ist nicht verantwortlich für Schäden aus der Anwendung dieser Informationen auf andere Drucker.

Weder die Seiko Epson Corporation noch eine ihrer Tochtergesellschaften haften für Schäden, Verluste oder Kosten des Käufers oder von Dritten infolge von Unfall, Fehlgebrauch sowie von Reparaturen und Abänderungen, die von dritter, nicht autorisierter Seite vorgenommen wurden, sowie (außer U.S.) infolge der Nichtbeachtung der Bedienungs- und Wartungsanleitungen der Seiko-Epson Corporation.

Die Seiko Epson Corporation haftet nicht für Schäden oder Störungen durch Einsatz von Optionen oder Zubehör (Verbrauchsmaterialien), wenn diese nicht originale EPSON-Produkte sind oder keine ausdrückliche Zulassung der Seiko Epson Corporation als „Epson Approved Products“ haben.

Die Seiko Epson Corporation haftet nicht für Schäden infolge elektromagnetischer Störungen, die durch die Verwendung von Schnittstellenkabeln entstehen, die nicht durch die Seiko Epson Corporation als „Epson Approved Products“ ausgewiesen sind.

EPSON® ist eine eingetragene Marke. EPSON STYLUS™ und Exceed Your Vision sind Marken der Seiko Epson Corporation.

Microsoft® und Windows® sind eingetragene Marken der Microsoft Corporation.

Apple® und Macintosh® sind eingetragene Marken der Apple Inc.

Adobe®, Photoshop®, Elements®, Lightroom® und Adobe® RGB sind eingetragene Marken von Adobe Systems Incorporated.

Allgemeiner Hinweis: Alle im Handbuch genannten Bezeichnungen von Erzeugnissen sind möglicherweise Marken der jeweiligen Unternehmen. Epson verzichtet auf jedwede Rechte an diesen Marken.

Copyright© 2008 Seiko Epson Corporation. Alle Rechte vorbehalten.

Inhalt

Copyrights und Marken

Druckersoftware verwenden

Einführung in die Druckersoftware	4
Drucker hinzufügen	4
Druckertreiber	5
EPSON Printer Utility3	5
EPSON StatusMonitor	6
Druckertreiber aufrufen	6
Dialogfeld „Page Setup“ (Seite einrichten) aufrufen	6
Dialogfeld „Print“ (Drucken) öffnen	7
Informationen über die Online-Hilfe erhalten	8
Grundeinstellungen	8
Druckertreiber einstellen	8
Druckerstatus überprüfen	9
Drucken abbrechen	9
Mögliche Probleme beim Druckvorgang	10
Drucker-Dienstprogramme verwenden	10
EPSON Printer Utility3 öffnen	11
EPSON StatusMonitor verwenden	12
Druckersoftware deinstallieren	13
Druckertreiber deinstallieren	13
EPSON LFP Remote Panel deinstallieren	14

Verschiedene Druckerzeugnisse

Farbmanagement verwenden	15
Farbmanagement	15
Farbeinstellung durch den Druckertreiber	21
Schwarzweißdruck von Fotos	22
Randlos drucken	24
Unterstützter Medientyp	24
Anwendungseinstellungen	24
Druckertreibereinstellungen	25
Rollenpapierschnitt für den Randlosdruck	27
Ausdruck vergrößern oder Ausdruck verkleinern	28
Benutzerdefiniert	28

Seiten Pro Blatt drucken	29
Ausdruck auf benutzerdefiniertem Papierformat	29
Bannerdruck auf Rollenpapier	31
Anwendungseinstellungen	31
Druckertreibereinstellungen	32

Druckersoftware verwenden

Einführung in die Druckersoftware

Hinweis:

Der Bildschirm kann je nach verwendetem Drucker etwas anders aussehen.

Drucker hinzufügen

Nachdem Sie die Druckersoftware auf Ihrem Computer installiert haben, müssen Sie Ihren Drucker auswählen. Sie müssen einen Drucker auswählen, wenn Sie diesen zum ersten Mal verwenden oder zu einem anderen Drucker umschalten möchten. Ihr Computer druckt immer mit dem zuletzt ausgewählten Drucker.

Hinweis:

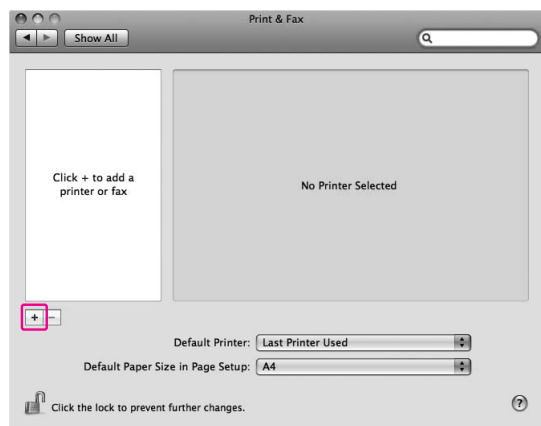
Benutzen Sie einen Netzwerkdrucker, müssen Sie diesem über sein Bedienfeld oder mit EpsonNet Config eine IP-Adresse zuweisen, bevor Sie ihn hinzufügen.

1 Schalten Sie den Drucker ein.

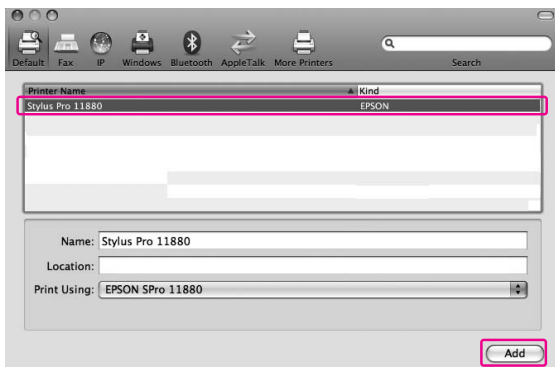
2 Doppelklicken Sie auf den Ordner **Applications (Anwendungen)**, und doppelklicken Sie anschließend auf den Ordner **System Preferences (Systemeinstellungen)**. Doppelklicken Sie danach auf den Ordner **Print & Fax (Drucker und Faxgeräte)**.



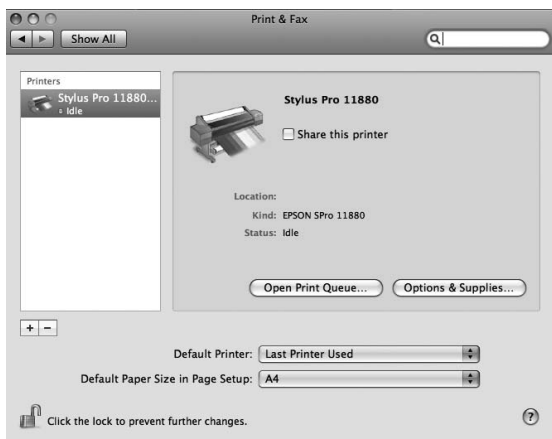
3 Klicken Sie auf +.



- 4** Wählen Sie Ihren Drucker aus und klicken dann auf **Add (Hinzufügen)**.



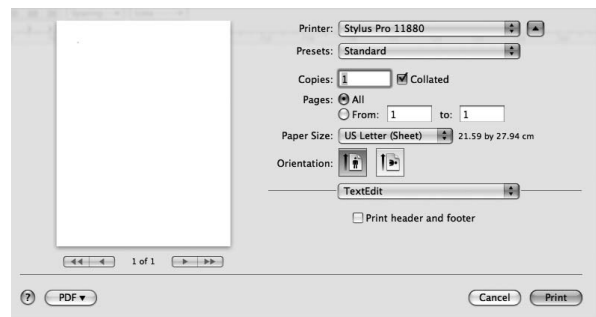
- 5** Vergewissern Sie sich, dass der von Ihnen ausgewählte Drucker in der Liste aufgeführt ist. Schließen Sie dann das Dialogfeld „Print & Fax“ (Drucker und Faxgeräte).



Druckertreiber

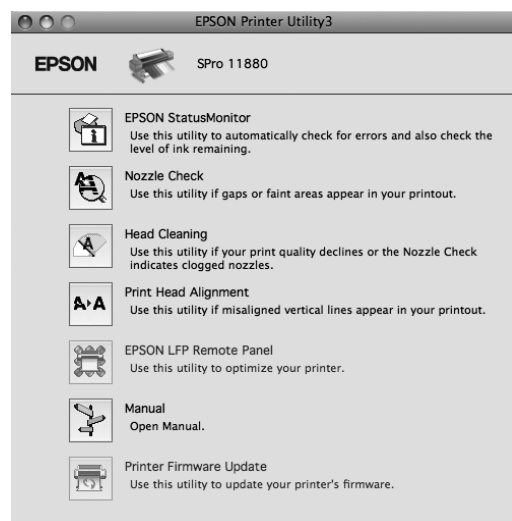
Über den Druckertreiber können Sie Dokumente aus Anwendungen drucken. Im Folgenden werden die Hauptfunktionen des Druckertreibers beschrieben:

- Die Druckdaten werden an den Drucker gesendet.
- Druckereinstellungen wie Medientyp und Papierformat können vorgenommen werden. Sie können diese Einstellungen festlegen und diese Einstellungen problemlos importieren und exportieren.



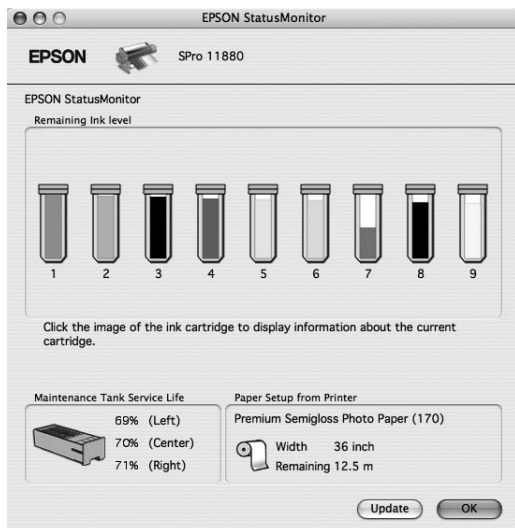
EPSON Printer Utility3

Sie können die Wartungsfunktionen des Druckers wie Düsentest und Druckkopfreinigung ausführen. EPSON Printer Utility3 wird automatisch mit dem Druckertreiber installiert.



EPSON StatusMonitor

Dieses Dienstprogramm liefert Informationen zum Druckerstatus (z. B. Status der Tintenpatrone und freie Kapazität des Wartungstanks) und prüft auf Druckerfehler.



Druckertreiber aufrufen

Führen Sie zum Aufrufen des Druckertreibers die nachstehenden Schritte aus. Das folgende Verfahren hängt möglicherweise von Ihrer Anwendung ab.

- Dialogfeld „Page Setup“ (Seite einrichten)

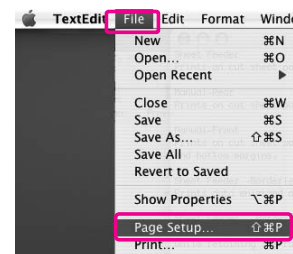
Hier können Sie Papiereinstellungen wie Medientyp und Papierformat vornehmen.

- Dialogfeld „Print“ (Drucken)

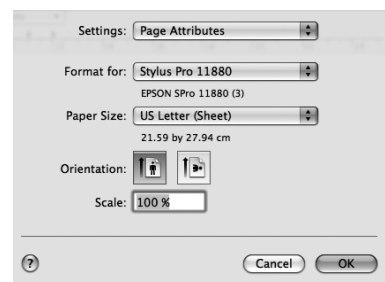
Hier können Sie Einstellungen bezüglich der Druckqualität vornehmen.

Dialogfeld „Page Setup“ (Seite einrichten) aufrufen

Um auf das Dialogfeld „Page Setup“ (Seite einrichten) zuzugreifen, klicken Sie im Menü „File“ (Datei) der Anwendung auf **Page Setup (Papierformat)**.



Das Dialogfeld „Page Setup“ (Seite einrichten) wird angezeigt. Unter der Einstellung „Papierformat“ können Sie ein Papierformat, randloses Drucken, eine Papierquelle und einen Druckbereich auswählen.

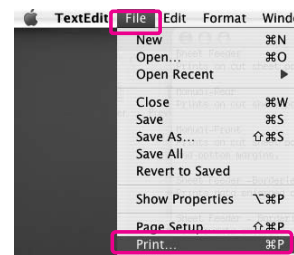



Hinweis:

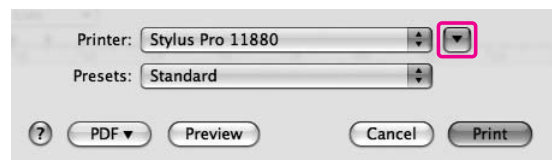
Je nach Anwendung ist die Option „Page Setup“ (Seite einrichten) möglicherweise nicht im Menü „File“ (Datei) verfügbar. Sollte dies der Fall sein, wählen Sie in Ihrer Anwendung im Menü „File“ (Datei) die Option **Print (Drucken)** aus, und nehmen anschließend die geeigneten Einstellungen vor.

Dialogfeld „Print“ (Drucken) öffnen

Um auf das Dialogfeld „Print“ (Drucken) zuzugreifen, klicken Sie im Menü „File“ (Datei) der Anwendung auf **Print (Drucken)**.




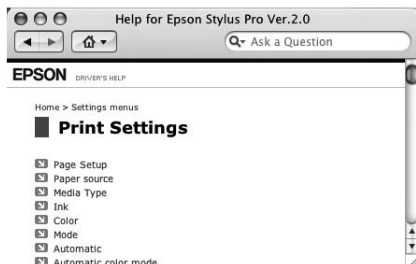
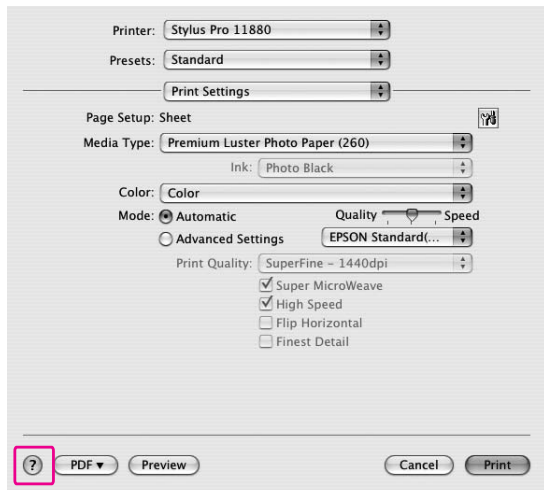
Das Dialogfeld „Print“ (Drucken) wird angezeigt. Klicken Sie auf die Schaltfläche .



Nehmen Sie die Einstellungen wie erforderlich vor, und starten Sie den Druckvorgang.

Informationen über die Online-Hilfe erhalten

Klicken Sie zum Aufrufen der Online-Hilfe im Dialogfeld des Druckertreibers auf die Schaltfläche .



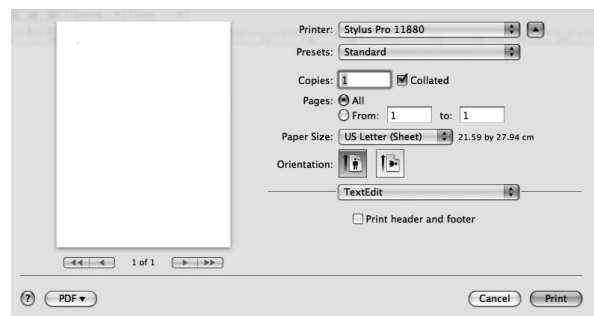
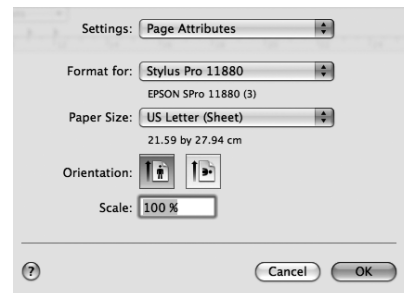
Grundeinstellungen

In diesem Abschnitt wird beschrieben, wie Sie Daten mit dem Epson-Druckertreiber aus einer Anwendung drucken können.

Druckertreiber einstellen

Legen Sie zuerst die Druckoptionen mit der Anwendungssoftware fest.

Öffnen Sie vor dem Druck das Fenster des Druckertreibers und bestätigen Sie die Einstellungen, wie den Medientyp und das Papierformat.

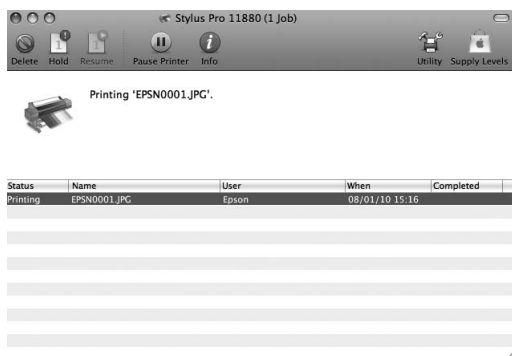


Druckerstatus überprüfen

- 1 Klicken Sie auf das Druckersymbol im Dock.

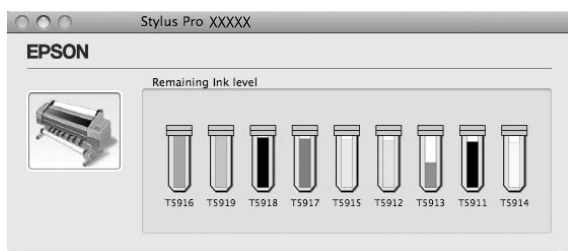


- 2 Sie können eine Liste aller anstehenden Druckaufträge mit zugehörigen Informationen prüfen und Druckaufträge abbrechen.



EPSON Printer Monitor

Je nach Druckertyp, erscheint der EPSON Printer Monitor auf Ihrem Bildschirm, sobald Sie mit dem Druck beginnen.



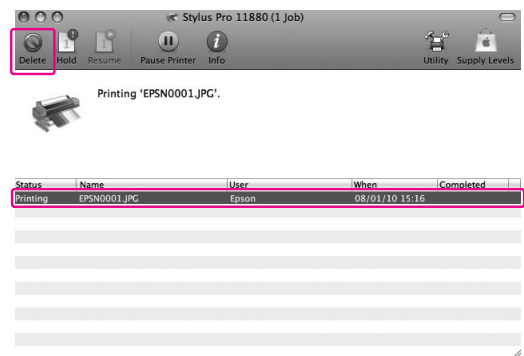
Drucken abbrechen

Sie können Druckaufträge vom Computer aus abbrechen.

- 1 Klicken Sie auf das Druckersymbol im Dock.



- 2 Wählen Sie den zu löschenden Druckauftrag aus, und klicken Sie anschließend auf **Delete (Löschen)**.

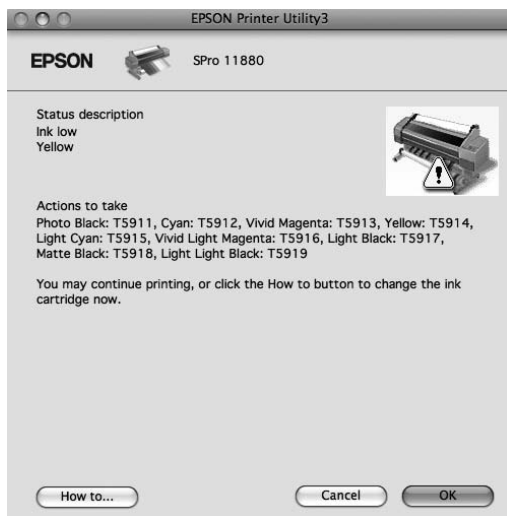


Hinweis:

- Mit demselben Verfahren lassen sich auch anstehende Druckaufträge löschen.
- Ein an den Drucker gesendeter Druckauftrag lässt sich nicht abbrechen. In diesem Fall muss der Druckauftrag am Drucker abgebrochen werden.

Mögliche Probleme beim Druckvorgang

Wenn während eines Druckvorgangs ein Problem auftritt, wird eine Fehlermeldung angezeigt. Wenn Sie ein Problem nicht lösen können, brechen Sie den Druckvorgang ab, und starten Sie den EPSON StatusMonitor. Dieser führt Sie schrittweise durch ein Verfahren zur Lösung des Problems.



Drucker-Dienstprogramme verwenden

Hinweis:

Die Schaltflächen, die im Dialogfeld „Printer Utility“ angezeigt werden, können je nach verwendetem Drucker variieren.

Mit den EPSON-Drucker-Dienstprogrammen können Sie den aktuellen Druckerstatus prüfen und Wartungsvorgänge vom Computer aus vornehmen.



EPSON StatusMonitor

Dieses Dienstprogramm liefert Informationen zum Druckerstatus (z. B. Status der Tintenpatrone und freie Kapazität des Wartungstanks) und prüft auf Druckerfehler.

Nozzle Check (Düsentest)

Dieses Dienstprogramm prüft die Druckkopfdüsen auf mögliche Verstopfungen und Reinigungsbedarf. Prüfen Sie die Düsen, wenn Sie feststellen, dass sich die Druckqualität verschlechtert hat, sowie nach einer Druckkopfreinigung, um sicherzustellen, dass die Düsen des Druckkopfs tatsächlich wieder sauber sind. Führen Sie im Falle verstopfter Druckkopfdüsen eine Druckkopfreinigung durch.

Head Cleaning (Druckkopfreinigung)

Dieses Dienstprogramm reinigt die Druckköpfe für Farbe und Schwarzweiß. Eine Druckkopfreinigung ist notwendig, wenn Sie feststellen, dass sich die Druckqualität verschlechtert hat.

Printer Head Alignment

Dieses Dienstprogramm dient zur Verbesserung der Druckqualität der Druckdaten. Die Ausrichtung des Druckkopfs ist gegebenenfalls erforderlich, wenn die vertikalen Zeilen nicht mehr richtig ausgerichtet sind oder es zu weißer oder schwarzer Streifenbildung in den Druckdaten kommt. Verwenden Sie dieses Dienstprogramm zum Ausrichten des Druckkopfs.

EPSON LFP Remote Panel

Verwenden Sie dieses Dienstprogramm zur Optimierung des Druckers. Sie können dieses Dienstprogramm nur starten, wenn es zuvor installiert wurde. Weitere Einzelheiten finden Sie in der Online-Hilfe zu EPSON LFP Remote Panel.

Manual/Print Assist


Sie haben Zugriff auf das *Benutzerhandbuch*. Sollte das *Benutzerhandbuch* nicht installiert sein, wird eine Support-Website aufgerufen.

Print Firmware Update


EPSON LFP Remote Panel wurde gestartet und aktualisiert die Druckerfirmware. Um diese Funktion verwenden zu können, müssen Sie zunächst die neueste Firmware-Version von der Epson-Website herunterladen.

EPSON Printer Utility3 öffnen

Sie können das EPSON Printer Utility3 auf folgende Weise aufrufen.

- ❑ Doppelklicken Sie auf den Ordner **Applications (Anwendungen)**, und doppelklicken Sie anschließend auf das Symbol **EPSON Printer Utility3**.
- ❑ Wählen Sie **Print Settings (Druckereinstellungen)** im Dialogfeld „Print“ (Drucken) aus und klicken dann auf das Symbol .

Hinweis:

Je nach Druckermodell, erscheint das Symbol  eventuell nicht im Dialogfeld Print (Drucken).

EPSON StatusMonitor verwenden

Der EPSON StatusMonitor zeigt detaillierte Informationen zum Druckerstatus, eine grafische Anzeige des Tintenpatronenstatus, die freie Kapazität des Wartungstanks und Statusmeldungen an. Wenn während eines Druckvorgangs ein Problem auftritt, wird eine Fehlermeldung angezeigt. Lesen Sie die Meldung und beheben Sie das Problem entsprechend.

Hinweis:

Beim Auftreten eines Problems erscheint automatisch eine Fehlermeldung, auch wenn der EPSON StatusMonitor nicht geöffnet ist.

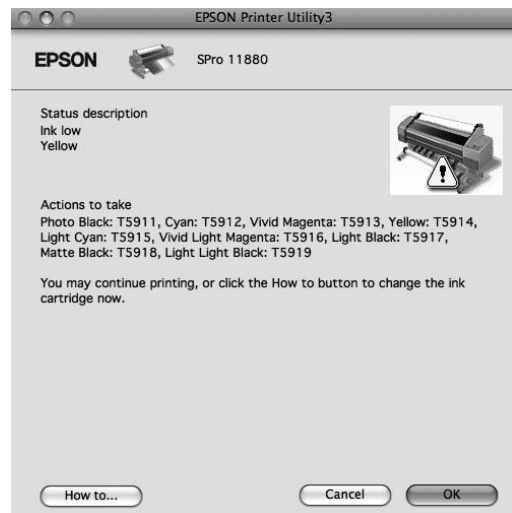
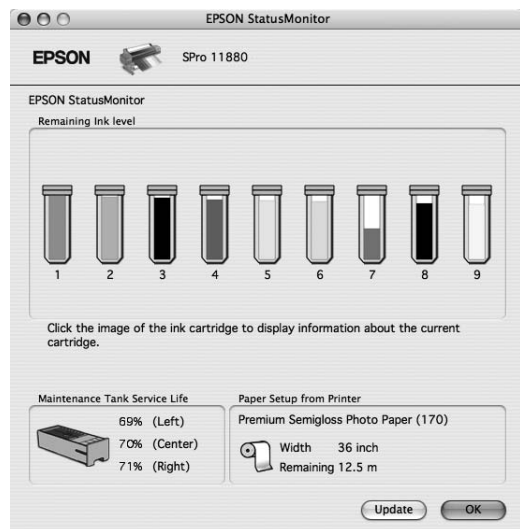
EPSON StatusMonitor aufrufen

Öffnen Sie das Fenster EPSON Printer Utility3, und klicken Sie anschließend auf **EPSON StatusMonitor**.



Informationen im EPSON StatusMonitor anzeigen

Der EPSON StatusMonitor zeigt detaillierte Informationen zum Druckerstatus, eine grafische Anzeige des Tintenpatronenstatus, die freie Kapazität des Wartungstanks und Statusmeldungen an. Wenn während eines Druckvorgangs ein Problem auftritt, wird eine Fehlermeldung angezeigt. Lesen Sie die Meldung und beheben Sie das Problem entsprechend.



Druckersoftware deinstallieren

Führen Sie zum Deinstallieren der Druckersoftware die nachstehenden Schritte aus.

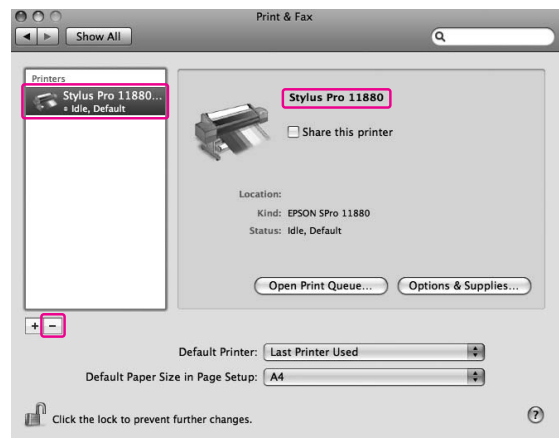
Druckertreiber deinstallieren

Führen Sie zum Deinstallieren des Druckertreibers und des EPSON Printer Utility3 die nachstehenden Schritte aus:

- 1 Schalten Sie den Drucker aus, und entfernen Sie das Schnittstellenkabel zwischen Computer und Drucker.
- 2 Schließen Sie alle Anwendungsprogramme.
- 3 Doppelklicken Sie auf den Ordner **Applications (Anwendungen)**, und doppelklicken Sie anschließend auf den Ordner **System Preferences (Systemeinstellungen)**. Doppelklicken Sie danach auf den Ordner **Print & Fax (Drucker und Faxgeräte)**.



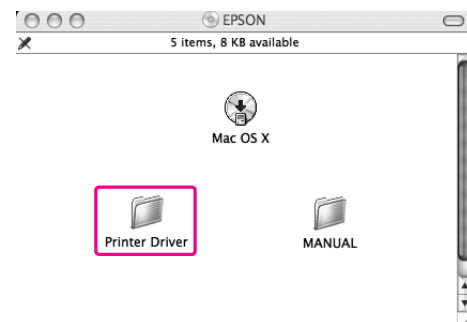
- 4 Wählen Sie Ihren Drucker aus und klicken dann auf -.



Schließen Sie das Dialogfeld, nachdem Sie auf - geklickt haben.

- 5 Legen Sie die CD-ROM mit der Druckersoftware in das CD-ROM-Laufwerk ein.

- 6 Doppelklicken Sie auf den Ordner **Printer Driver (Druckertreiber)**.

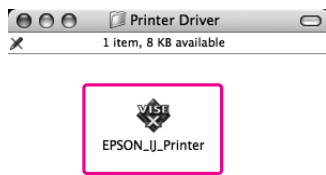


Hinweis:

Sollte der Ordner nicht erscheinen, doppelklicken Sie auf das **EPSON-Symbol** auf dem Desktop.



- 7** Doppelklicken Sie auf das Symbol **EPSON_IJ_Printer**.



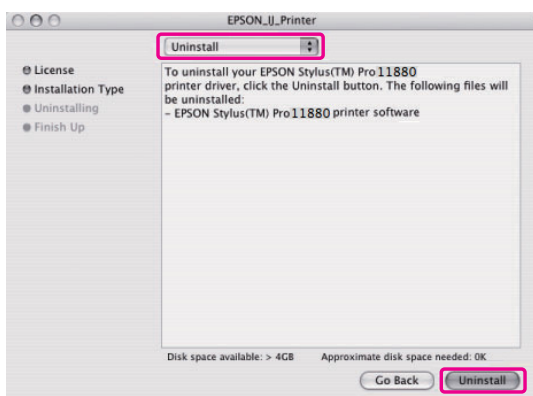
- 8** Wenn das Dialogfeld „Authentifizierung“ angezeigt wird, geben Sie das Kennwort ein und klicken Sie dann auf **OK**.

Um den Druckertreiber zu deinstallieren, müssen Sie als Benutzer mit Administratorrechten angemeldet sein.



- 9** Klicken Sie auf **Continue (Fortfahren)**, und klicken Sie anschließend auf **Accept (Annehmen)**.

- 10** Wählen Sie aus dem Pull-Down-Menü den Eintrag **Uninstall (Deinstallieren)**, und klicken Sie auf die Schaltfläche **Uninstall (Deinstallieren)**.



- 11** Befolgen Sie die Anweisungen auf dem Bildschirm, um den Druckertreiber zu deinstallieren.

EPSON LFP Remote Panel deinstallieren

Ziehen Sie den Ordner **EPSON LFP Remote Panel** in den Papierkorb. Weitere Informationen finden Sie in der Online-Hilfe zu EPSON LFP Remote Panel.

Verschiedene Druckerzeugnisse

Farbmanagement verwenden

Der Druckertreiber bietet eine Einstellung für das Farbmanagement der Druckdaten und eine Farbeinstellung, die besser aussehende Ausdrücke erzeugt, wofür nur der Druckertreiber verwendet wird. Die Farbanpassung erfolgt ohne Änderung der Originaldaten.

→ Siehe „Farbmanagement-Methoden“ auf Seite 17.

Farbmanagement

Info zum Farbmanagementsystem (CMS)

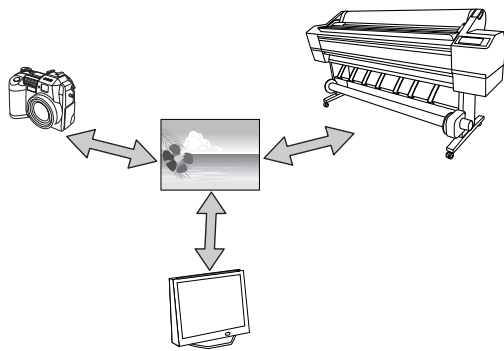
Da Geräte wie Digitalkameras, Scanner, Monitore und Drucker Farben unterschiedlich erzeugen, unterscheiden sich die Druckergebnisse vom angezeigten Bild. Zur Anpassung der Farben an verschiedene Geräte verwenden Sie das Farbmanagementsystem. Sowohl Windows als auch Mac OS X besitzen standardmäßig ein Farbmanagementsystem. Ebenso unterstützen einige Bildbearbeitungsprogramme das Farbmanagementsystem.

Jedes Betriebssystem unterstützt das Farbmanagementsystem wie ICM für Windows und ColorSync für Mac OS. Beim Farbmanagement unter Verwendung des Druckertreibers wird auch das Farbmanagementsystem des Betriebssystems eingesetzt. In diesem Farbmanagementsystem wird eine Farbdefinitionsdatei, die als ICC-Profil bezeichnet wird, für die Farbanpassung der einzelnen Geräte verwendet. Das ICC-Profil wird für jeden Drucker und jede Papiersorte vorbereitet. Für die Digitalkamera kann der Farbmodus sRGB, AdobeRGB, usw. als Profil festgelegt werden.

Im Farbmanagement wird das Profil eines Eingabegeräts „Eingabeprofil“ und das eines Ausgabegeräts, wie einem Drucker, „Druckerprofil“ (oder Ausgabeprofil) genannt.


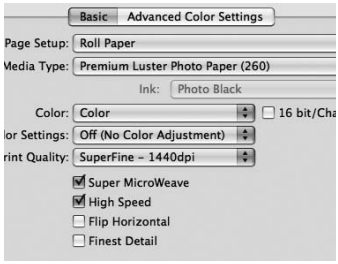
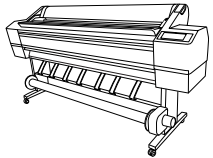
Hinweis:

Wenn Sie ein Bild drucken, das von einer Digitalkamera oder einem Scanner stammt, unterscheidet sich das Druckergebnis gewöhnlich von der Bildschirmanzeige. Diese Unterschiede entstehen, weil Geräte wie Digitalkameras, Scanner, Monitore und Drucker Farben nach verschiedenen Verfahren erzeugen. Führen Sie zur Reduzierung der Farbunterschiede zwischen den einzelnen Geräten das Farbmanagement der Geräte durch.


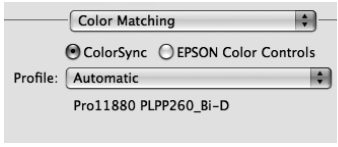
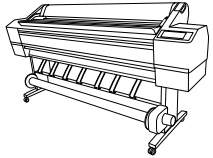


Farbmanagement-Methoden

Farbmanagement durch Anwendung

	Anwendung		Druckertreiber		Drucker
Farbmanagement durch Anwendung	 <p>Legen Sie das Eingabeprofil fest. Legen Sie das Druckerprofil fest.</p>	➔		➔	
<p>Das Farbmanagement erfolgt durch Spezifizierung des Eingabeprofiles und des Druckerprofils durch die Anwendung. Sie können dieses Verfahren auswählen, wenn eine Anwendung über eine eigene Farbmanagementfunktion verfügt. Im Druckertreiber muss die Farbkompensierung deaktiviert werden (keine Farbeinstellung). ➔ Siehe „Farbmanagement durch Anwendung“ auf Seite 18.</p>					

Farbmanagement über Druckertreiber

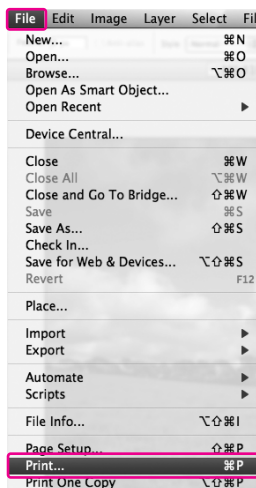
	Anwendung		Druckertreiber		Drucker
Farbmanagement durch ColorSync	 <p>Legen Sie das Eingabeprofil fest.</p>	➔	 <p>Legen Sie das Druckerprofil fest.</p>	➔	
<p>Sie müssen vor dem Drucken die Farbanpassung mit dem Druckertreiber vornehmen. Die verwendete Anwendung muss das ColorSync-Farbmanagement unterstützen. ➔ Siehe „Farbmanagement durch ColorSync“ auf Seite 19.</p>					

Farbmanagement durch Anwendung

Folgendes Verfahren gilt für Adobe Photoshop CS3.

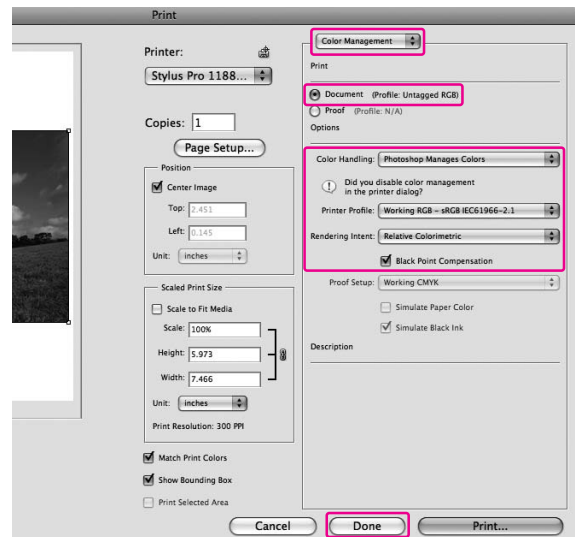
Informationen zu den Einstellungen finden Sie im Benutzerhandbuch der Anwendung.

- 1 Wählen Sie im Menü „File“ (Datei) die Option **Print (Drucken)** aus.



- 2 Wählen Sie **Color management** aus, und wählen Sie dann für „Print“ (Drucken) die Option **Document** aus. Wählen Sie für „Color Handling“ die Option **Photoshop Manages Colors** aus. Wählen Sie als nächstes „Print Profile“ und die Option **Relative Colorimetric** aus, und klicken Sie auf **Done**.

Wählen Sie in Adobe Photoshop CS2 die Option **Color Management (Farbmanagement)** aus, und wählen Sie dann für „Print“ (Drucken) die Option **Document** aus. Wählen Sie für „Color Handling“ die Option **Let Photoshop Determine Colors** aus. Wählen Sie „Printer Profile“ und „Rendering Intent“ aus. Klicken Sie dann auf **Done**.



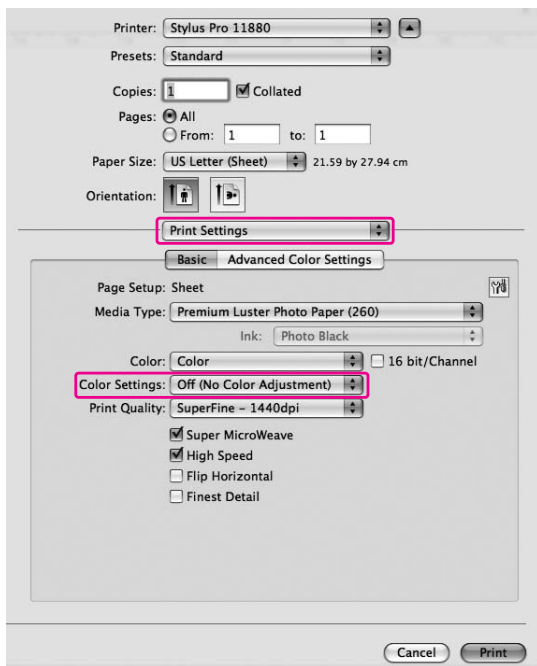
Einstellung	Erläuterung
Saturation (Sättigung)	Die Konvertierung wird durchgeführt, ohne die aktuelle Sättigung zu ändern.
Perceptual	Die Konvertierung wird so durchgeführt, dass ein natürlich wirkendes Bild entsteht. Diese Funktion wird genutzt, wenn ein breites Farbspektrum für die Bilddaten verwendet wird.
Relative Colorimetric	Die Konvertierung wird so durchgeführt, dass ein Satz Farbbereichs- und Weißpunkt- bzw. Farbtemperatur-Koordinaten des Originalbildes den entsprechenden Druckkoordinaten entspricht. Diese Funktion wird für viele Arten der Farbanpassung verwendet.

Einstellung	Erläuterung
Absolute Colorimetric	Weist sowohl den Original- als auch den Druckdaten absolute Farbbereichskordinaten zu und führt die Konvertierung durch. Daher ist die Farbtonanpassung nicht auf einen bestimmten Weisspunkt (bzw. eine Farbtemperatur) der Original- oder Druckdaten bezogen. Diese Funktion wird für spezielle Anwendungen wie den Farbdruck von Logos verwendet.

3 Öffnen Sie das Dialogfeld „Print“ (Drucken).

→ Siehe „Druckertreiber aufrufen“ auf Seite 6.

4 Wählen Sie **Print Settings (Druckereinstellungen)** und dann **Off (No Color Adjustment) (Aus (Keine Farbkorrektur))** im Dialogfeld „Color Settings“ (Farbeinstellungen) aus.



5 Überprüfen Sie die anderen Einstellungen, und starten Sie den Druckvorgang.

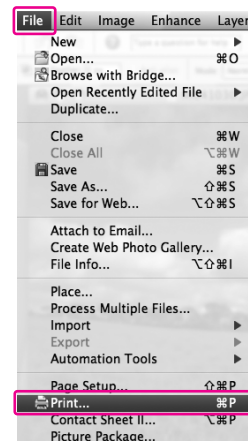
Farbmanagement durch ColorSync

Folgendes Verfahren gilt für Adobe Photoshop Elements 4.0.

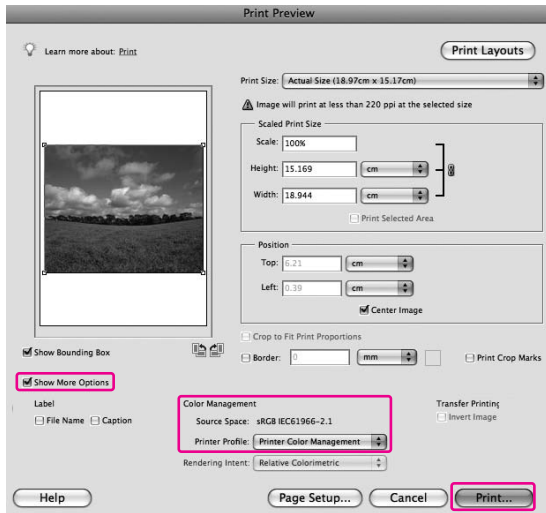
Hinweis:

- ❑ *Verwenden Sie Bilddaten mit eingebettetem Eingabeprofil.*
- ❑ *Die Anwendung muss ColorSync unterstützen.*
- ❑ *Wenn Sie spezielle Adobeanwendungen (Adobe Photoshop CS2/CS3 und Adobe Photoshop Lightroom) verwenden, können Sie das folgende Verfahren nicht anwenden. Verwenden Sie in diesem Fall andere Farbmanagementverfahren.*

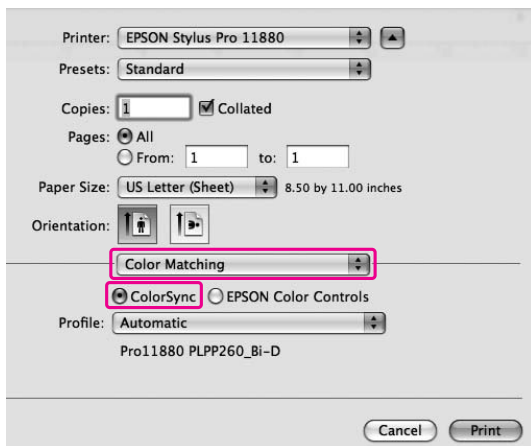
1 Wählen Sie im Menü „File“ (Datei) die Option **Print (Drucken)** aus.



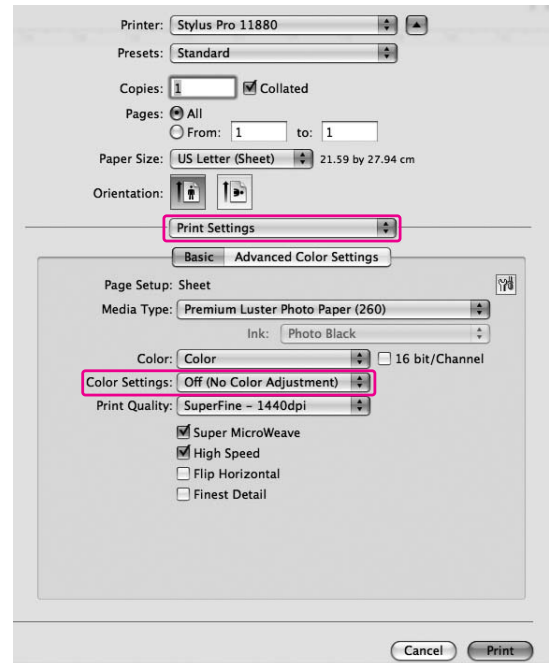
2 Aktivieren Sie das Kontrollkästchen **Show More Options**, um **Color Management (Farbmanagement)** anzuzeigen. Wählen Sie **Printer Color Management (Druckerfarbmanagement)** als Druckerprofil aus. Klicken Sie dann auf **Print (Drucken)**.



3 Wählen Sie Im Dialogfeld **Color Matching** und **ColorSync** aus.



4 Wählen Sie die **Print Settings (Druckereinstellungen)** und dann **Off (No Color Adjustment) (Aus (Keine Farbkorrektur))** im Dialogfeld „Color Settings“ (Farbeinstellungen) aus.



Hinweis:

Wenn Sie im Dialogfeld „Print Settings“ (Druckereinstellungen) die Option **Color Controls (Modus Farbanpassung)** auswählen, können Sie kein Farbmanagement durchführen.

5 Überprüfen Sie die anderen Einstellungen, und starten Sie den Druckvorgang.

Farbeinstellung durch den Druckertreiber

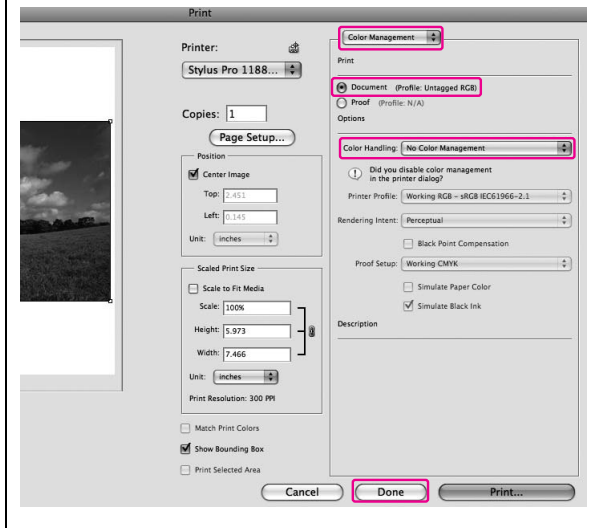
Sie können das Farbmanagement auch auf den Druckertreiber beschränken. Überdies ist über die Funktion „Photo Enhance“ auch eine automatische Anpassung der Bilddaten möglich.

Farben im „Color Controls“ (Modus Farbanpassung) anpassen

Sie können das Farbmanagement durch den Druckertreiber ausführen. Verwenden Sie diese Funktion, falls die Anwendung das Farbmanagement nicht unterstützt oder Sie das Farbmanagement manuell durchführen möchten.

Hinweis:

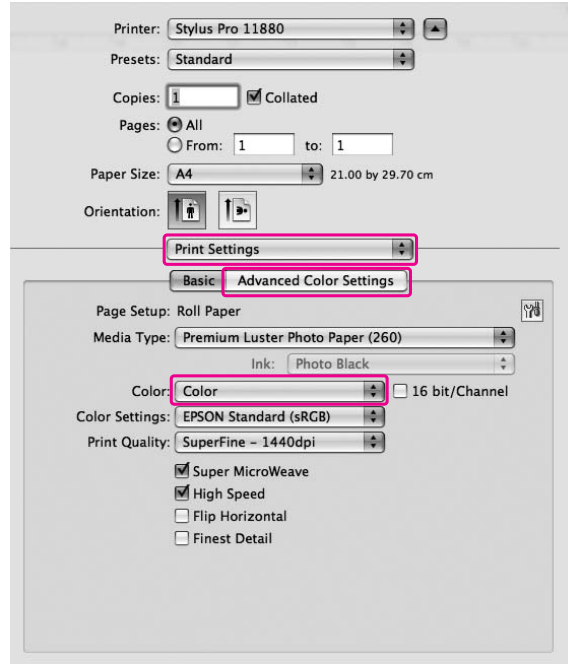
Wenn Sie das Farbmanagement des Druckertreibers aus einer Anwendung wie Adobe Photoshop CS3 verwenden, deaktivieren Sie zunächst die Farbmanagementfunktion der Anwendung.



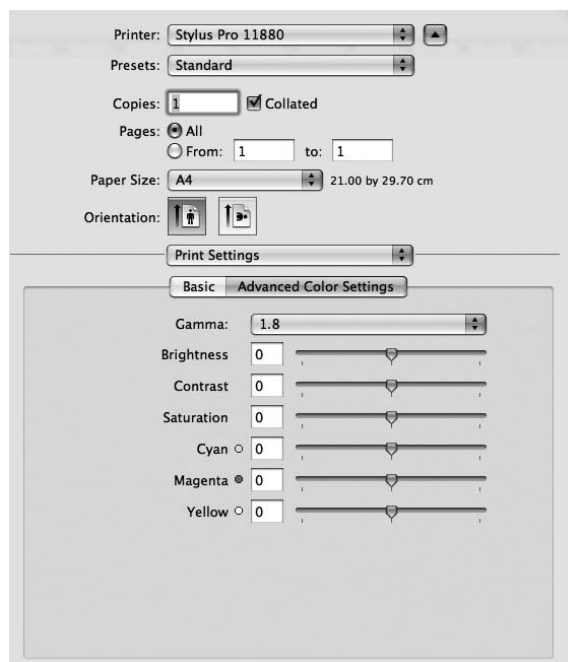
1 Öffnen Sie das Dialogfeld „Print“ (Drucken).

→ Siehe „Druckertreiber aufrufen“ auf Seite 6.

2 Wählen Sie **Print Settings** (**Druckereinstellungen**) und **Color** (**Farbe**) für „Color“ (Farbe) und ändern Sie, falls notwendig, „Color Settings“ (Farbeinstellungen) und klicken Sie dann auf **Advanced Color Settings** (**Erweiterte Farbeinstellungen**).



3 Nehmen Sie die nötigen Einstellungen vor. Weitere ausführliche Informationen finden Sie in der Online-Hilfe des Druckertreibers.



- 4** Überprüfen Sie die anderen Einstellungen, und starten Sie den Druckvorgang.

Schwarzweißdruck von Fotos

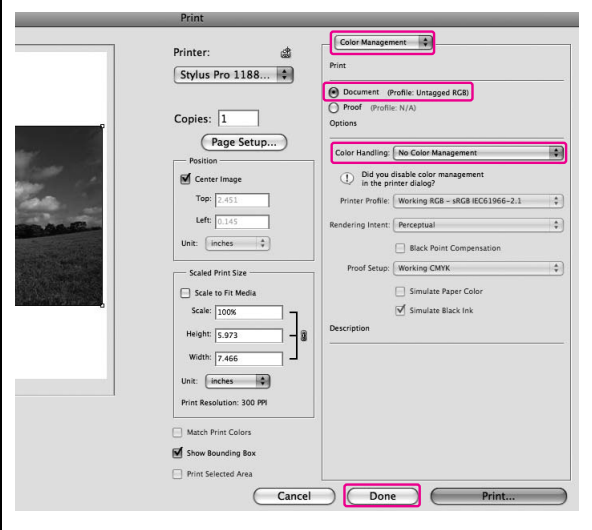
Hinweis:

Diese Funktion kann für die Drucker, die Epson UltraChrome K3 Tinte unterstützen, verwendet werden.

Ein erweiterter Schwarzweißdruck von Fotos ist nach Vornehmen entsprechender Einstellungen im Dialogfeld „Color Controls“ (Modus Farbanpassung) auch ohne Anwendungssoftware verfügbar. Das auszudruckende Bild wird korrigiert, ohne dass die Originaldaten verändert werden.

Hinweis:

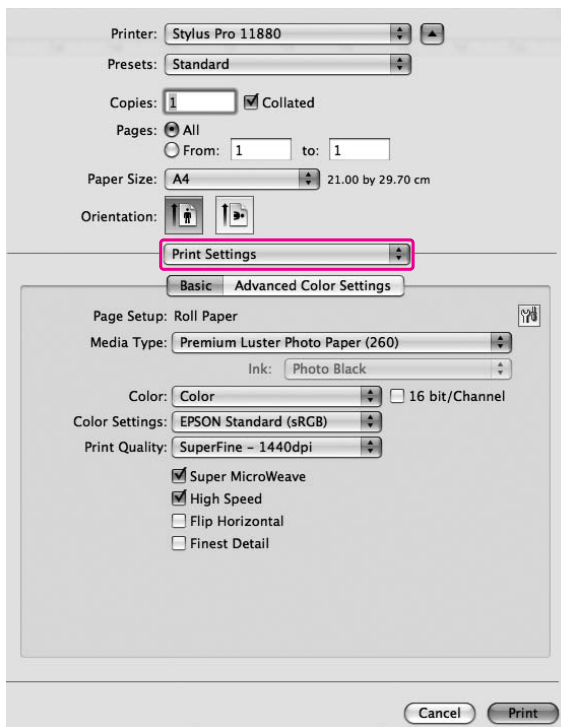
Wenn Sie das Farbmanagement des Druckertreibers aus einer Anwendung wie Adobe Photoshop CS3 verwenden, deaktivieren Sie zunächst die Farbmanagementfunktion der Anwendung.



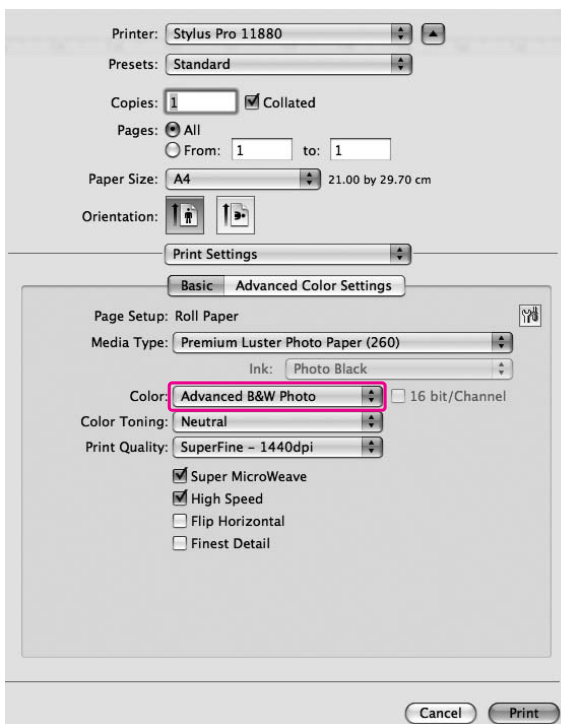
- 1** Öffnen Sie das Dialogfeld „Print“ (Drucken).

→ Siehe „Druckertreiber aufrufen“ auf Seite 6.

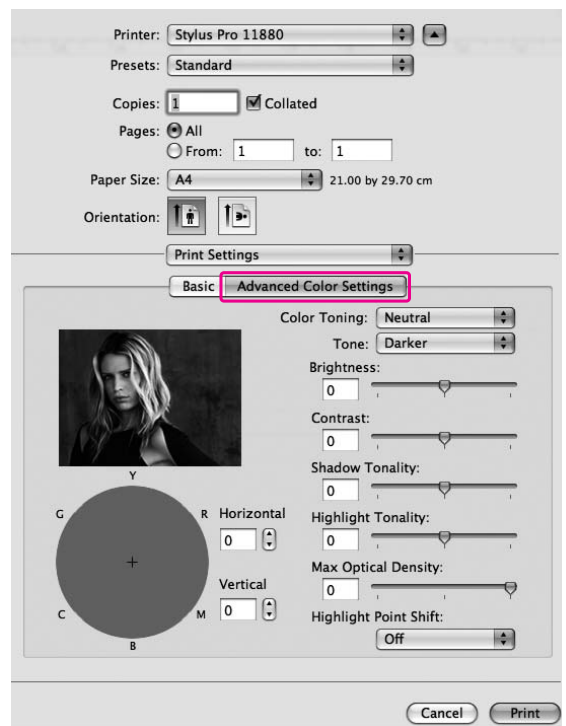
2 Wählen Sie die **Print Settings (Druckereinstellungen)** aus.



3 Wählen Sie für „Color“ (Farbe) die Option **Advanced B&W Photo (Schwarzweißfoto erweitert)** aus.



4 Klicken Sie auf **Advanced Color Settings (Erweiterte Farbeinstellungen)**.



5 Überprüfen Sie die anderen Einstellungen, und starten Sie den Druckvorgang.

Weitere ausführliche Informationen finden Sie in der Online-Hilfe des Druckertreibers.

Randlos drucken

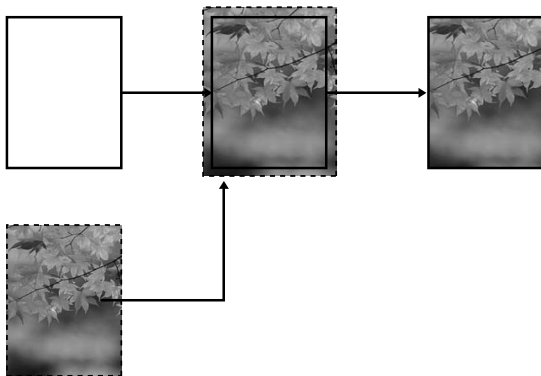
Sie können Daten ohne Rand auf das Papier drucken. Es gibt zwei Arten von randlosem Druck.

Hinweis:

Wenn Sie Rollenpapier verwenden, können alle vier Seiten randlos bedruckt werden, bei Blattware können nur die linke und rechte Seite randlos sein.

Auto Expand

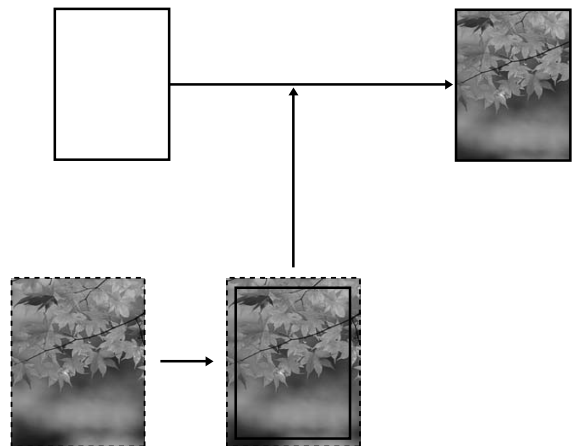
Vergrößern Sie die Größe der Druckdaten automatisch, und drucken Sie ohne Ränder. Vergrößerte Bereiche, die über die Papiergröße hinausgehen, werden nicht auf das Papier gedruckt.



Retain Size

Vergrößern Sie mittels einer Anwendung Ihre Bilddaten über die Papierabmessungen hinaus, um unbedruckte Bereiche entlang des linken und rechten Rands zu vermeiden. Der Druckertreiber vergrößert nicht die Bilddaten. Vergrößern Sie mit der Anwendung, mit der Sie die Daten erstellt haben, die linke und rechte Seite um 3 mm (insgesamt um 6 mm).

Wählen Sie diese Einstellung, wenn das Verhältnis der Druckdaten nicht durch den Druckertreiber geändert werden soll.



Unterstützter Medientyp

Weitere Informationen finden Sie im gleichnamigen Abschnitt des *Benutzerhandbuchs*.

Anwendungseinstellungen

Stellen Sie die Abmessungen der Bilddaten mit Hilfe des Dialogfelds mit den Seiteneinstellungen der Anwendungssoftware ein.

Für „Auto Expand“

- Stellen Sie die gleiche Papiergröße ein, die auch für das Drucken verwendet wird.
- Falls Ihre Anwendung über Randeinstellungen verfügt, stellen Sie diese auf 0 mm ein.
- Passen Sie die Bildgröße der Papiergröße an.

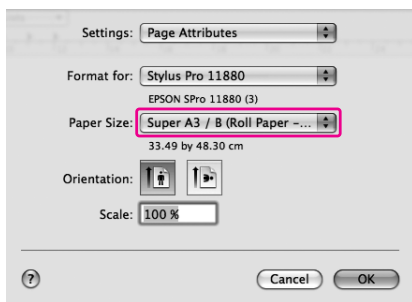
Für „Retain Size“

- Vergrößern Sie mit der Anwendung, mit der Sie die Daten erstellt haben, die linke und rechte Seite um 3 mm (insgesamt um 6 mm).
- Falls Ihre Anwendung über Randeinstellungen verfügt, stellen Sie diese auf 0 mm ein.
- Passen Sie die Bildgröße der Papiergröße an.

Druckertreibereinstellungen

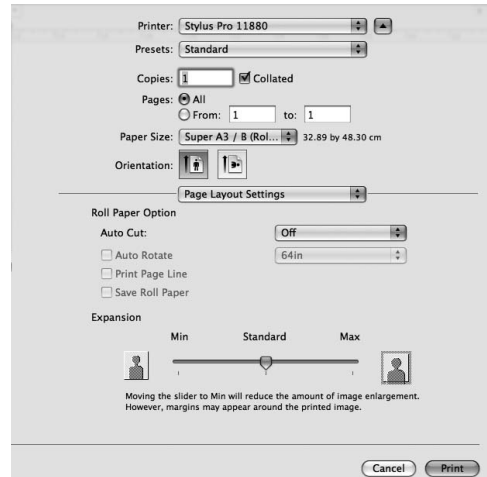
Gehen Sie zum Drucken der Daten mit dieser Funktion wie folgt vor:

- 1** Öffnen Sie das Dialogfeld „Page Setup“ (Seite einrichten).
 → Siehe „Druckertreiber aufrufen“ auf Seite 6.
- 2** Wählen Sie die Papiergröße und randloses Drucken, beispielsweise **Auto Expand** oder **Retain Size** aus, und klicken Sie anschließend auf **OK**.



- 3** Öffnen Sie das Dialogfeld „Print“ (Drucken).
 → Siehe „Druckertreiber aufrufen“ auf Seite 6.

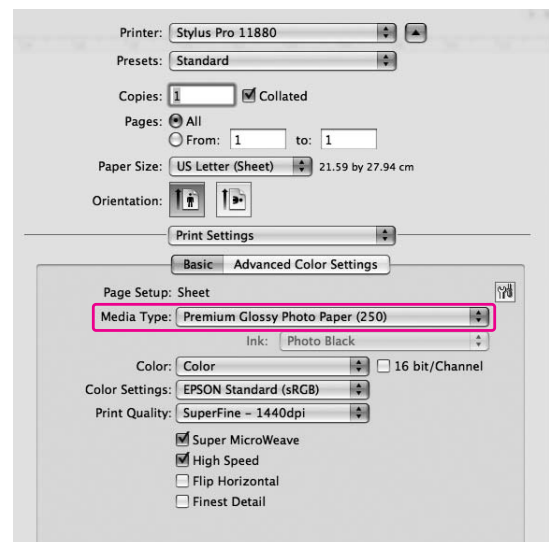
- 4** Haben Sie **Auto Expand** ausgewählt, stellen Sie die Vergrößerung im Dialogfeld „Page Layout Settings“ (Seitenlayouteinstellungen) ein.



Hinweis:

Durch Bewegen des Schiebereglers in Richtung „Min“ wird der Betrag der Bildvergrößerung verringert. Dabei können jedoch Ränder an einer oder mehreren Kanten des Papiers entstehen.

- 5** Wählen Sie im Dialogfeld „Print Settings“ (Druckereinstellungen) den Medientyp aus.

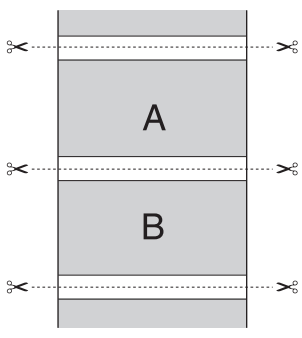
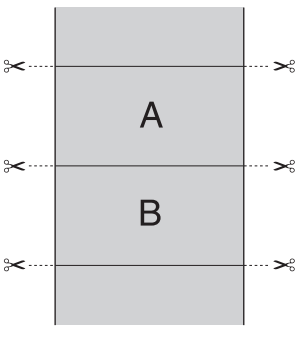
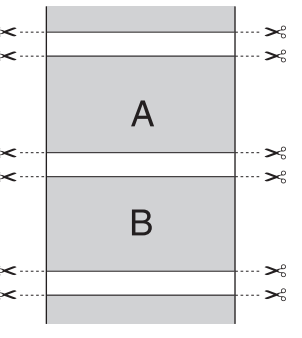


- 6** Wenn Sie Rollenpapier verwenden, wählen Sie die Option „Auto Cut“ (Autom. abtrennen) im Dialogfeld „Page Layout Settings“ (Seitenlayouteinstellungen) aus.

→ Siehe „Rollenpapierschnitt für den Randlosdruck“ auf Seite 27.
- 7** Überprüfen Sie die anderen Einstellungen, und starten Sie den Druckvorgang.

Rollenpapierschnitt für den Randlosdruck

Wenn Sie Rollenpapier für den Randlosdruck verwenden, ist der Papierschneidevorgang je nach den Einstellungen für „Borderless“ und „Auto Cut“ (Autom. abtrennen) des Druckertreibers unterschiedlich.

	Kein Rand auf der linken und rechten Seite	Kein Rand (Einzelschnitt)	Kein Rand (Doppelschnitt)
Druckertreibereinstellungen	Borderless: Aktiviert	Borderless: Aktiviert	Borderless: Aktiviert
	Auto Cut (Autom. abtrennen): Normal Cut (Normal schneiden)	Auto Cut (Autom. abtrennen): Single Cut (Einfach schneiden)	Auto Cut (Autom. abtrennen): Double Cut (Doppelt schneiden)
Druckerfunktionen			
Erläuterung	<p>„Normal Cut“ (Normal schneiden) ist die Standardeinstellung.</p>	<ul style="list-style-type: none"> <input type="checkbox"/> Der obere Bereich könnte verschmieren, da die Oberkante des Rollenpapiers geschnitten wird, während der Druckvorgang stoppt. <input type="checkbox"/> Wird die Schnittposition leicht verändert, bleibt das Bild auf dem Rollenpapier im oberen oder unteren Bereich, die Druckzeit wird jedoch verkürzt. <input type="checkbox"/> Wenn Sie „Single Cut“ (Einfach schneiden) auswählen, und nur einen Teil des Papiers bedrucken, ist der Vorgang so wie im Fall von „Double Cut“ (Doppelt schneiden). Wenn Sie mehrere Bilder nacheinander drucken, schneiden Sie auf allen Seiten des Bilds 1 mm ab, so dass zwischen den Bildern kein Rand entsteht. 	<ul style="list-style-type: none"> <input type="checkbox"/> Der obere Bereich könnte verschmieren, da die Oberkante des Rollenpapiers geschnitten wird, während der Druckvorgang stoppt. <input type="checkbox"/> Da die Innenseite jedes Bildes geschnitten wird, damit keine weißen Bereiche am oberen und unteren Rand entstehen, wird die Papierlänge 2 mm kürzer. <input type="checkbox"/> Nach Schnitt der Unterkante des vorigen Bilds, transportiert der Drucker das Papier und schneidet dann die Oberkante des nächsten Bilds. Dadurch entsteht ein Papierverlust von 80 bis 130 mm. Vergewissern Sie sich, dass das Papier präzise geschnitten wird.

Hinweis:

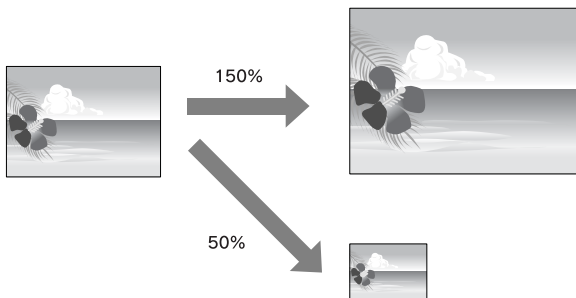
Wenn Sie die Bilder manuell schneiden möchten, wählen Sie **Off (Aus)** aus.

Ausdruck vergrößern oder Ausdruck verkleinern

Sie können die Größe der Daten an die zu bedruckende Papiergröße anpassen.

Benutzerdefiniert

Erlaubt Ihnen die Einstellung der Verkleinerung oder Vergrößerung der Daten in Prozent.



Hinweis:

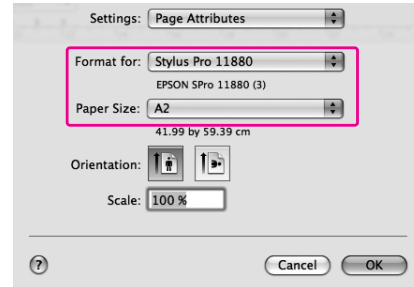
Verwenden die Standardfunktionen des Betriebssystems zum Ausdrucken des Layouts.

1 Öffnen Sie das Dialogfeld „Page Setup“ (Seite einrichten).

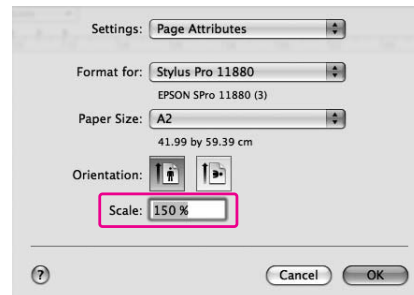
→ Siehe „Druckertreiber aufrufen“ auf Seite 6.

2 Wählen Sie den Drucker und das Papierformat aus.

Wählen Sie die in den Drucker eingelegte Papiergröße aus.



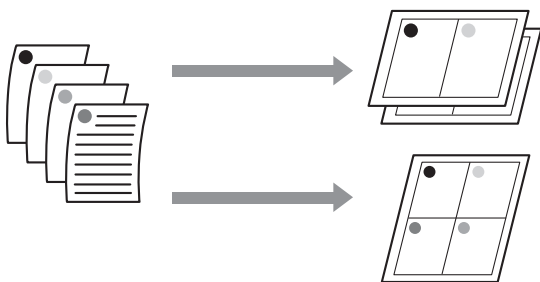
3 Stellen Sie einen Wert für „Scale“ zwischen 1 und 10000 % ein.



4 Überprüfen Sie die anderen Einstellungen, und starten Sie den Druckvorgang.

Seiten Pro Blatt drucken

Sie können zwei oder vier Seiten Ihres Dokuments auf ein Blatt Papier drucken. Beim Drucken fortlaufender Layouts in A4-Größe werden diese wie folgt gedruckt.



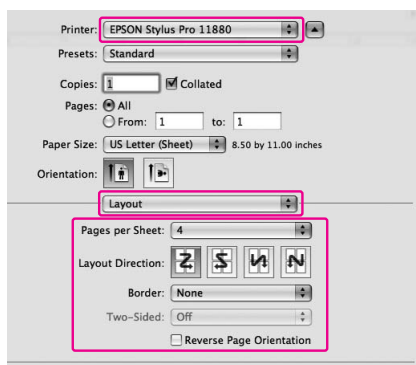
Hinweis:

Verwenden Sie die Standardfunktionen des Betriebssystems zum Ausdrucken des Layouts.

- 1 Öffnen Sie das Dialogfeld „Print“ (Drucken).

→ Siehe „Druckertreiber aufrufen“ auf Seite 6.

- 2 Wählen Sie den Zieldrucker aus, und legen Sie in der Liste **Layout** die Reihenfolge der zu druckenden Seiten fest.



Hinweis:

Falls Sie für „Border“ eine andere Einstellung als **None** auswählen, werden die Rahmen um die gedruckten Seiten auf jedem Blatt gedruckt.

- 3 Überprüfen Sie die anderen Einstellungen, und starten Sie den Druckvorgang.

Ausdruck auf benutzerdefiniertem Papierformat

Sie können auch ein eigenes Papierformat erstellen. Führen Sie dazu die nachstehenden Schritte aus.



* Die maximale Länge des Bildes kann größer als die Papierhöhe sein, wenn Sie ein Programm verwenden, das den Ausdruck von Bannern unterstützt. Die aktuelle Ausdrucksgröße hängt jedoch von der Anwendung, dem im Drucker eingelegten Papier oder der Computerumgebung ab.

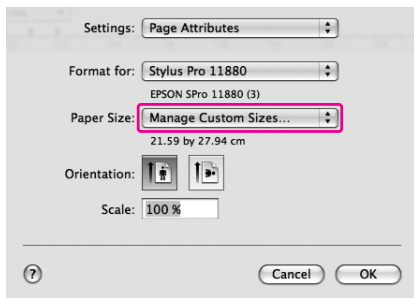
Hinweis:

- ❑ Sie können bei einem benutzerdefinierten Papierformat größere Werte eingeben, als im Drucker eingestellt werden können. Diese Formate werden allerdings nicht richtig gedruckt.
- ❑ Die verfügbaren Ausgabeformate können je nach Anwendungssoftware begrenzt sein.

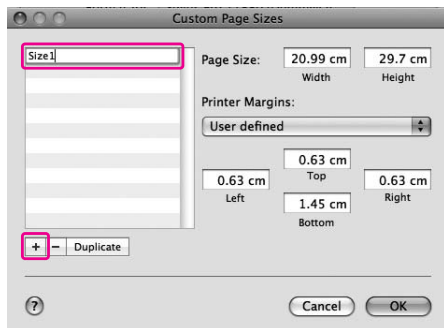
- 1 Öffnen Sie das Dialogfeld „Page Setup“ (Seite einrichten).

→ Siehe „Druckertreiber aufrufen“ auf Seite 6.

2 Wählen Sie **Manage Custom Sizes** unter „Paper Size“ (Papierformat) aus.



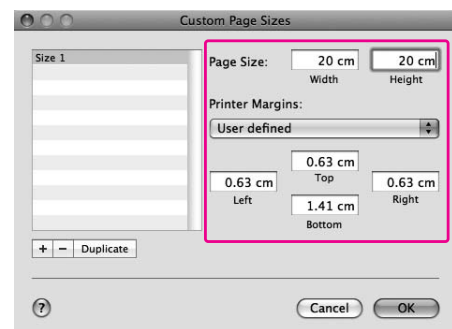
3 Klicken Sie auf + und geben Sie den Namen des Papierformats ein.



4 Geben Sie die Papierbreite, die Papierhöhe und die Ränder ein, und klicken Sie auf **OK**.

Die einstellbaren Werte für das Papierformat und die Druckränder sind wie folgt.

Seite einrichten	Papierformat	Ränder
Sheet (Blatt)	Unterstütztes Papierformat	Oben, links, rechts: 3 mm Unten: 14,2 mm
Roll Paper	Unterstütztes Papierformat	Oben, unten, links, rechts: 3 mm
Roll Paper (Banner)	Unterstütztes Papierformat	Oben, unten: 0 mm Links, rechts: 3 mm
Roll Paper (Borderless, Auto Expand)	Papierbreite, die den Randlosdruck unterstützt.	Oben, unten, links, rechts: 0 mm
Roll Paper (Borderless, Retain Size) Roll Paper (Borderless, Banner)	Papierbreite, die den Randlosdruck plus 6 mm unterstützt.	Oben, unten, links, rechts: 0 mm



Hinweis:

- ❑ Um die eingestellten Werte zu ändern, klicken Sie auf den Namen des Papierformats in der Liste.
- ❑ Um das eingestellte Papierformat zu duplizieren, wählen Sie den Namen des Papierformats aus der Liste aus, und klicken Sie auf **Duplicate**.
- ❑ Um das eingestellte Papierformat zu löschen, klicken Sie auf den Namen des Papierformats in der Liste und anschließend auf „-“.
- ❑ Die benutzerdefinierten Papiereinstellungen unterscheiden sich je nach Betriebssystem. Weitere Informationen können Sie der Dokumentation des Betriebssystems entnehmen.

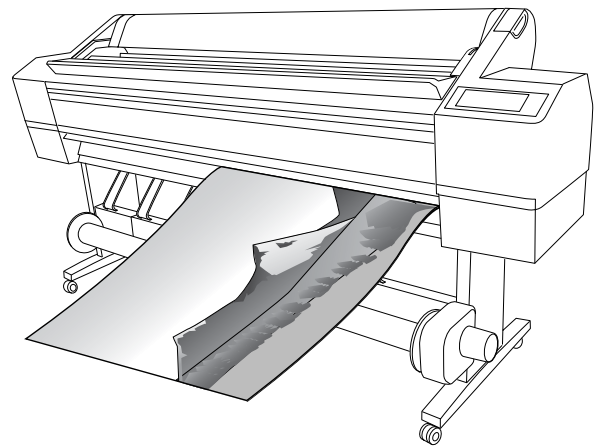
5

Klicken Sie auf **OK**.

Die benutzerdefinierte Papiergröße wird im Pop-up-Menü „Paper Size“ (Papierformat) festgelegt. Jetzt können Sie wie gewohnt drucken.

Bannerdruck auf Rollenpapier

Dieser Abschnitt erklärt wie Banner- und Panoramabilder gedruckt werden.



Es gibt zwei Methoden, um ein Banner zu drucken.

Papierquelle	Anwendung
Roll Paper	Dokumentenvorbereitungsprogramm, Bild- und Bearbeitungssoftware
Roll Paper (Banner)	Software, die den Bannerdruck unterstützt

Anwendungseinstellungen

Für die Erstellung der Daten für den Bannerdruck benötigen Sie ein Programm.

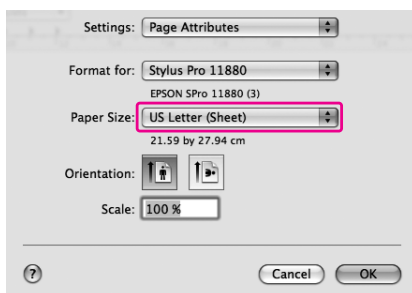
Ist das Papierformat, auf dem Sie drucken möchten, gleich groß oder kleiner als das maximale Format, das in der Anwendung eingestellt werden kann, wählen Sie das gewünschte Format aus.

Druckertreibereinstellungen

- 1 Öffnen Sie das Dialogfeld „Page Setup“ (Seite einrichten).

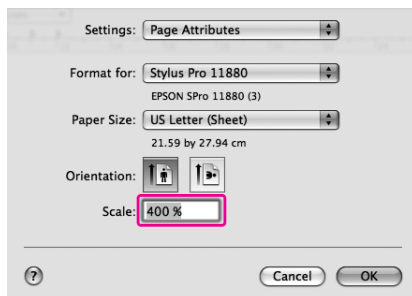
→ Siehe „Druckertreiber aufrufen“ auf Seite 6.

- 2 Vergewissern Sie sich, dass Ihr Drucker ausgewählt ist, und wählen Sie das Dokumentformat, das Sie mit dem Programm erstellt haben.



Sie können das Papierformat auch individuell anpassen, indem Sie **Manage Custom Sizes** auswählen.

- 3 Geben Sie ein Größenverhältnis ein oder verkleinern oder vergrößern Sie die Größe Ihrer Daten.



- 4 Überprüfen Sie die anderen Einstellungen, und starten Sie den Druckvorgang.