



ELPDC06 كاميرا عرض المستندات

دليل المستخدم

تعليمات الأمان

شكراً جزيلاً لشراكتك هذا المنتج. يُرجى قراءة هذا المستند بعناية لاستخدام هذا المنتج بشكل صحيح وأمن. لمساعدتك على حل أي نقاط غامضة بصورة سريعة، يُرجى الاحتفاظ بهذه المعلومات في متناول اليد.

من أجل استخدام المنتج بشكل صحيح وأمن. تم استخدام رموز في دليل المستخدم هذا وعلى المنتج للإشارة إلى الضرر المحتمل حدوثه للمستخدم أو للآخرين وخطر حدوث تلف بالملكات. الرموز ومعانيها موضحة فيما يلي، تأكد من استيعابها بشكل صحيح قبل قراءة الدليل.

يشير هذا الرمز إلى المعلومات التي لو تم تجاهلها يمكن أن تتسبب في حدوث وفاة أو إصابة شخصية بسبب التعامل مع المنتج بشكل غير صحيح.	تحذير 
يشير هذا الرمز إلى المعلومات التي لو تم تجاهلها يمكن أن تتسبب في حدوث إصابة شخصية أو تلف مادي بسبب التعامل مع المنتج بشكل غير صحيح.	احترس 

تحذير

- في حالة حدوث أي من المواقف التالية، قم على الفور بفصل كابل USB والاتصال بالوكيل المحلي أو مركز خدمة Epson: انبعاث دخان أو رائحة غريبة أو صوت غريب من الوحدة. دخول الماء أو عنصر غريب إلى الوحدة. سقوط المنتج أو تلف الهيكل. حيث قد تتسبب متابعة استخدام المنتج في نشوب حريق. لا تحاول مطلقاً إصلاح الوحدة بنفسك حيث ينطوي ذلك على خطر محتمل.
- باستثناء موظفي الخدمة، لا تقم مطلقاً بفتح هيكل الوحدة، وعلاوة على ذلك، لا تقم بتفكيك الوحدة أو تعديلها. حيث قد يؤدي ذلك إلى نشوب حريق أو وقوع حادث.
- لا تضع أي حاويات مواد سائلة فوق الوحدة، في حالة انسكاب أي سائل داخل الوحدة. قد يؤدي ذلك إلى نشوب حريق.
- لا تقم بإدخال أية عناصر معدنية أو أي عناصر غريبة أخرى إلى داخل الوحدة. حيث قد يؤدي ذلك إلى نشوب حريق.
- لا تقم بوضع الوحدة في أماكن معرضة لدرجات حرارة عالية على نحو غير عادي، كتعرضها لأشعة الشمس المباشرة أو بالقرب من منفذ جهاز تكييف الهواء أو جهاز التدفئة. حيث قد يلحق الضرر بهيكل المنتج الخارجي نتيجة السخونة أو قد تتأثر المكونات الداخلية بصورة سلبية أو قد ينشب حريقاً نتيجة لذلك.
- لا تستخدم الوحدة أو تضعها في الأماكن عالية الرطوبة أو الأماكن التي قد تتعرض فيها الوحدة للبلل وذلك مثل الأماكن المفتوحة أو بالقرب من حوض الاستحمام أو الدش.
- عند استخدام الوحدة، لا تقم بالنظر صوب عدسة الكاميرا عندما يكون مصباح LED مضاءً.

⚠️ احتسرس

- لا تضع أي أشياء ثقيلة على الوحدة. حيث قد تنقلب الوحدة أو تنكسر.
- عند استخدام الوحدة، تأكد من تمديد القدم، فقد تسقط الوحدة مما يتسبب في حدوث إصابة شخصية في حالة ارتطامها بأحد الأشخاص.
- توخ الحذر حتى لا تنحسر أصابعك في الأجزاء المتحركة بالوحدة.
- لا تقم بوضع الوحدة في مكان غير مستقر كمنضدة مهتزة أو سطح مائل. حيث قد تسقط الوحدة أو تنقلب مما يتسبب في حدوث إصابة شخصية.
- عند رفع ذراع كاميرا الوحدة، استخدم كلتا يديك، في حالة تحرير ذراع الكاميرا قبل رفعه بالكامل. قد تندفع رأس الكاميرا لأعلى مما يتسبب في حدوث إصابة شخصية.
- لا تضع الوحدة أو تخزينها في مكان يمكن للأطفال الصغار الوصول إليه. حيث قد تسقط الوحدة أو تنقلب مما يتسبب في حدوث إصابة شخصية.
- لا تقم بوضع الوحدة بالقرب من خطوط الطاقة عالية الجهد الكهربائي أو مصادر المجالات المغناطيسية. حيث قد لا تعمل الوحدة بشكل صحيح.
- قبل تنظيف الوحدة، افصل كابل USB لتفادي حدوث التلف المحتمل.

احتياطات الاستخدام

- لا تقم بوضع الوحدة في الأماكن المعرضة للدخان أو البخار الزيتي كمناطق الطهي أو بالقرب من أجهزة الترتيب أو في أماكن عالية الرطوبة أو معرضة للغبار.
- تجنب تخزين الوحدة تحت أشعة الشمس المباشرة أو بالقرب من أجهزة التدفئة.
- لا تقم بوضع الوحدة في أماكن حيث تتعرض للكثير من الاهتزازات.
- لا تلمس عدسة الكاميرا بيديك عارية، حيث لن تكون الصور المعروضة واضحة في حالة وجود بصمات أصابع أو دهون من بشرتك على سطح العدسة.
- عند تحريك الوحدة أو في حالة عدم استخدامها، تأكد من فصل كابل USB.
- عند تنظيف الوحدة، قم بمسحها بقطعة قماش ناعمة وجافة. تجنب استخدام المواد المتطايرة كسائل تخفيف الدهان (الثنر) أو البنزين.
- عند نقل الوحدة، قم بتخزينها في حقيبة الأغراض الخفيفة.
- عند توصيل الوحدة بجهاز عرض باستخدام كابل USB، لن تعمل الوحدة بشكل صحيح في حالة استخدام محور USB. لذا استخدم التوصيل المباشر.
- قم بتوصيل الوحدة باستخدام كابل USB المرفق مع الوحدة أو مع جهاز العرض.
- لا تقم باستخدام الوحدة أو تخزينها في مكان تتعرض فيه لدخان التبغ أو الدخان الزيتي أو في أماكن معرضة للغبار الكثيف.

قائمة بالعناصر المرفقة

راجع القائمة التالية للتأكد من الحصول على كافة العناصر المرفقة، في حالة عدم وجود أي عنصر أو تلفه. يُرجى الاتصال بالوكيل.

كابل USB (للاستخدام مع كاميرا عرض المستندات فقط) بطول 3.0 أمتار

كاميرا عرض المستندات

حقيبة الأغراض الخفيفة ELPDC06 *

دليل المستخدم (هذا الدليل)

ملصق الإعداد

دليل البداية السريعة

ArcSoft Application software for ELPDC06

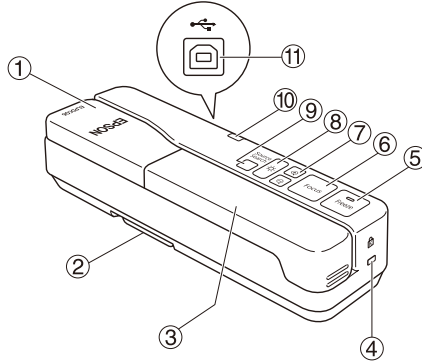
* لا تكون حقيبة الأغراض الخفيفة مرفقة عندما تكون الوحدة مرفقة ضمن عبوة جهاز عرض.

مميزات المنتج

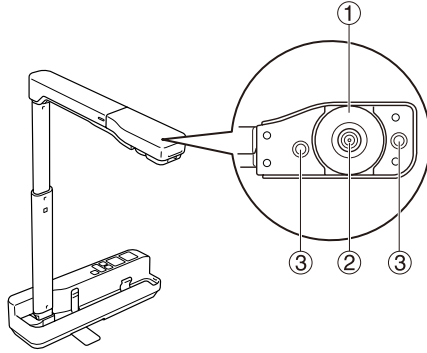
- حجم صغير
تتميز كاميرا عرض المستندات هذه بصغر الحجم وخفة الوزن مما يجعلها سهلة الحمل والاستخدام في المناطق الصغيرة.
- الإعداد السهل
يمكنك توصيل كاميرا عرض المستندات مباشرة بالطَّرز المحددة من أجهزة العرض من إنتاج Epson باستخدام كابل USB واحد. وسيتيح لك هذا عرض الصور الكبيرة للمستندات المطبوعة وللمواد الأخرى. (راجع دليل المستخدم الخاص بجهاز العرض للتحقق من التوافق.)
- التوافق مع الكمبيوتر
يمكنك أيضًا التقاط الصور وتخزينها عند استخدام كاميرا عرض المستندات مع جهاز كمبيوتر. سهولة التوصيل - ما عليك سوى توصيل كابل USB المرفق (ليست هناك حاجة لكابل طاقة منفصل).

أسماء الأجزاء ووظائفها

الجزء الأمامي/الجانبى/الخلفى



الاسم	الوظيفة
① رأس الكاميرا	يمكنك تدوير رأس الكاميرا ± 90 درجة لعرض صور أحد المستندات أو صور من الحائط.
② القدم	يمكنك تمديد القدم بالجزء السفلي من الهيكل عند استخدام كاميرا عرض المستندات.
③ ذراع الكاميرا	يمكنك تمديد ذراع الكاميرا أو سحبه لضبط ارتفاع رأس الكاميرا.
④ فتحة الأمان	تتوافق فتحة الأمان مع نظام الحماية Kensington MicroSaver.
⑤ [Freeze]	اضغط على الزر [Freeze] لإضاءة مصباح المؤشر بالزر وتثبيت الصورة التي تعرضها كاميرا عرض المستندات. اضغط على الزر [Freeze] مرة أخرى لإلغاء تثبيت الصورة وإطفاء مصباح المؤشر.
⑥ [Focus]	اضغط على الزر [Focus] لضبط بؤرة الصورة تلقائيًا. يتعدى على الوحدة ضبط البؤرة للأشياء التي تبعد عن عدسة الكاميرا بمقدار 10 سم تقريباً أو أقل.
⑦ [⊕][⊖]	اضغط على الزر [⊕] لتكبير حجم الصورة. اضغط على الزر [⊖] لتصغير حجم الصورة.
⑧ [LED]	اضغط على الزر [LED] لإضاءة مصباح LED وإطفائه.
⑨ [Source Search]	عند توصيل كابل USB، سيتم تحديد المصدر من كاميرا عرض المستندات تلقائيًا. عند توصيل أجهزة متعددة بجهاز العرض، اضغط على الزر [Source Search] بشكل متكرر إلى أن تظهر الصورة المطلوب عرضها. لا تعمل هذه الوظيفة عند توصيل الوحدة بأحد أجهزة الكمبيوتر.
⑩ مؤشر التشغيل	يضيء هذا المؤشر عند تزويد الوحدة بالطاقة من جهاز العرض أو الكمبيوتر.
⑪ طرف التوصيل USB (النوع ب)	يستخدم طرف التوصيل هذا لتوصيل الوحدة بجهاز العرض أو الكمبيوتر باستخدام كابل USB المرفق.



الاسم	الوظيفة
① قرص تدوير الصورة	يمكنك تدوير هذا القرص لتدوير الصورة المعروضة بمقدار ± 90 درجة.
② عدسة الكاميرا	تقوم هذه العدسة بالتقاط الصور.
③ مصباح LED	قم بإضاءة هذا المصباح في حالة عدم توفر الإضاءة الكافية للمستند.

توصيل الوحدة بجهاز العرض لعرض الصور

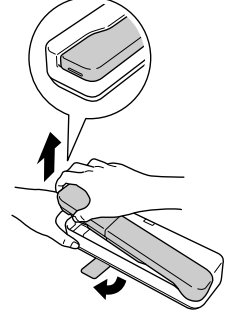
قم بتوصيل كاميرا عرض المستندات بجهاز العرض باستخدام كابل USB المرفق مع الوحدة. للتعرف على المعلومات حول أجهزة العرض التي يمكن توصيلها، انظر دليل المستخدم المرفق مع جهاز العرض.

الإجراء

1 قم بتمديد القدم. ثم أمسك بالقاعدة وارفع رأس الكاميرا.

احتريس

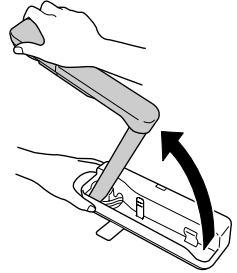
- لن تعمل كاميرا عرض المستندات بشكل صحيح في حالة استخدام محور USB. قم بتوصيل جهاز العرض مباشرة بالوحدة.
- توخ الحذر حتى لا تحنشر أصابعك في الأجزاء المتحركة بالوحدة.
- عند استخدام كاميرا عرض المستندات، تأكد من تمديد القدم، وإلا فقد تسقط الوحدة مما يتسبب في حدوث إصابة شخصية في حالة ارتطامها بأحد الأشخاص.



2 أثناء الإمساك برأس الكاميرا، قم برفع ذراع الكاميرا.

احتريس

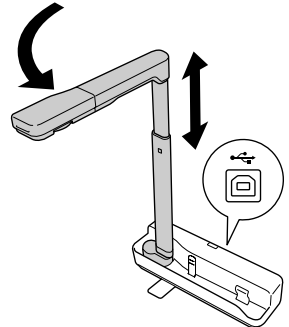
- لا تقم بتحرير رأس الكاميرا إلا عندما يصبح ذراع الكاميرا في الوضع الرأسى. حيث قد تتسبب رأس الكاميرا في حدوث إصابة شخصية في حالة ارتطامها بك.



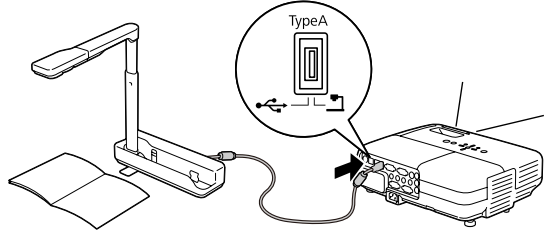
3 قم بتدوير ذراع الكاميرا بمقدار 90 درجة وقم بضبط الارتفاع وفقاً للهدف المطلوب.

تحذير

- لا تقم بالنظر صوب عدسة الكاميرا عندما يكون مصباح LED مضاءً.



4
للعرض باستخدام كاميرا عرض المستندات. قم بتوصيل كابل USB المرفق (طوله 3.0 أمتار) بطرف التوصيل USB (النوع أ) المميز برمز كاميرا عرض المستندات بجهاز العرض.



التوصيل بجهاز العرض من خلال جهاز كمبيوتر

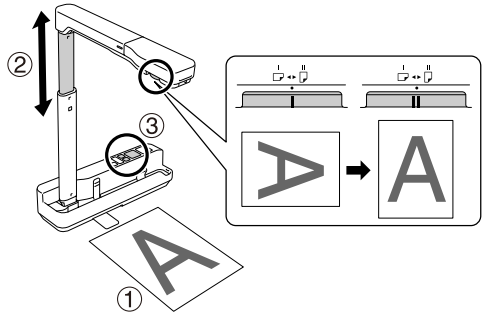
للتعرف على المعلومات حول التوصيل بأحد أجهزة الكمبيوتر، انظر "التوصيل بجهاز كمبيوتر لعرض الصور" في الصفحة 9.

عرض الصور

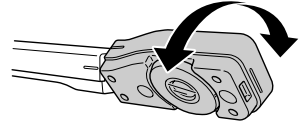
عرض صورة لمستندات مطبوعة ومواد أخرى

الإجراء

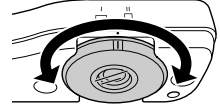
- 1 قم بوضع المستند الذي ترغب في عرضه تحت عدسة الكاميرا مباشرة.
- 2 قم بتمديد ذراع الكاميرا أو سحبه لضبط حجم الصورة. ثم اضغط على الزرين [⊖][+] لتكبير أو تصغير حجم الصورة.
- 3 اضغط على الزر [FOCUS] لضبط بؤرة الصورة تلقائيًا.
إذا رغبت في تدوير الصورة، فقم بتدوير قرص تدوير الصورة.



1 قم بتدوير رأس الكاميرا لعرض صور الحدث الحي أو صورة من سبورة بيضاء أو من الحائط.

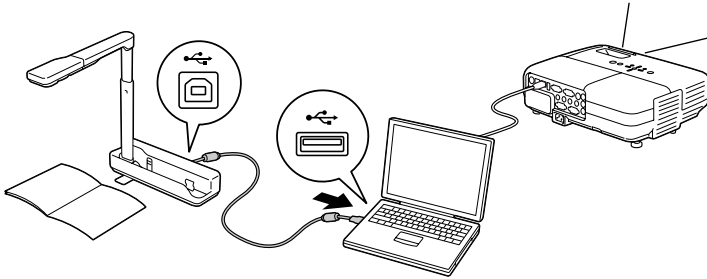


2 إذا رغبت في تدوير الصورة، فقم بتدوير قرص تدوير الصورة.



التوصيل بجهاز كمبيوتر لعرض الصور

لتوصيل كاميرا عرض المستندات بأحد أجهزة الكمبيوتر، يجب تثبيت برنامج ArcSoft Application software for ELPDC06 المرفق، عندما يتم تثبيت البرنامج، يمكن استخدام الكمبيوتر لتشغيل كاميرا عرض المستندات والتقاط الصور. بالإضافة إلى ذلك، يمكن عرض الصور الكبيرة عن طريق توصيل الكمبيوتر بجهاز العرض.



استخدام برنامج ArcSoft Application software for ELPDC06

يشرح هذا القسم كيفية تشغيل الوحدة عند توصيلها بأحد أجهزة الكمبيوتر. مالم يُذكر خلاف ذلك، تم استخدام لقطات الشاشة من نظام التشغيل Windows في الشروح التوضيحية. إلا أن الشاشات ستبدو متشابهة حتى عند استخدام نظام التشغيل Macintosh.

تثبيت البرنامج

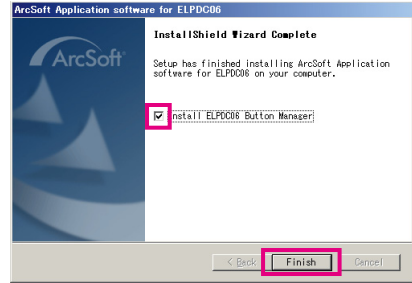
قم بمراجعة النقاط التالية قبل تثبيت البرنامج:

- قم بالخروج من كافة البرامج الجاري تشغيلها قبل تثبيت البرنامج.
- بالنسبة لمستخدمي نظامي التشغيل Windows XP/Vista، قم بتثبيت البرنامج كمستخدم له صلاحيات المسؤول.
- انظر الملحق للتعرف على بيئة التشغيل اللازمة للبرنامج.

الإجراء

بالنسبة لنظام التشغيل Windows

- 1 قم بإدخال القرص المضغوط CD-ROM إلى الكمبيوتر لبدء تثبيت برنامج ArcSoft Application software for ELPDC06.
- 2 عند ظهور اتفاقية الترخيص، انقر فوق "نعم".
- 3 اتبع الإرشادات لإتمام تثبيت البرنامج.
- 4 عندما تظهر شاشة اكتمال التثبيت، انقر فوق "إنهاء".
يجب أيضًا تثبيت برنامج ELPDC06 Button Manager. لا تقم بمسح علامة الاختيار من مربع الاختيار.



- 5 قم بتثبيت برنامج ELPDC06 Button Manager.
- 6 عند ظهور اتفاقية الترخيص، انقر فوق "نعم".
- 7 اتبع الإرشادات لإتمام تثبيت البرنامج.
- 8 عند النقر فوق "إنهاء"، يتم اكتمال التثبيت ويظهر الرمز ArcSoft Applicatio... على سطح المكتب بالكمبيوتر.

بالنسبة لنظام التشغيل Macintosh

1 قم بتنشغيل الكمبيوتر.

2 قم بإدخال القرص المضغوط CD-ROM بالكمبيوتر.

3 انقر نقرًا مزدوجًا فوق رمز "ArcSoft Application software for ELPDC06" الموجود بإطار EPSON.

تبدأ عملية التثبيت.

4 عندما تظهر شاشة اكتمال التثبيت، انقر فوق "إنهاء".

يجب أيضًا تثبيت برنامج ELPDC06 Button Manager. لا تقم بمسح علامة الاختيار من مربع الاختيار.

5 قم بتثبيت برنامج ELPDC06 Button Manager.

عند ظهور اتفاقية الترخيص، انقر فوق "نعم".

6 اتبع الإرشادات لإتمام تثبيت البرنامج.

7 عند النقر فوق "إنهاء"، يتم اكتمال التثبيت.

ملاحظة

في حالة عدم تثبيت برنامج ELPDC06 Button Manager، يتعذر استخدام الزرين [⊖][⊕] عند توصيل الوحدة بجهاز كمبيوتر.

إزالة تثبيت البرنامج

الإجراء

بالنسبة لنظام التشغيل Windows انقر فوق "إضافة أو إزالة برامج" أو "إزالة تثبيت برنامج" في "ابدأ" - "الإعدادات" - "لوحة التحكم" وقم بحذف برنامج .ArcSoft Application software for ELPDC06.

بالنسبة لنظام التشغيل Macintosh من "التطبيقات"، قم بحذف مجلد .ArcSoft Application software for ELPDC06.

حفظ الصور المعروضة

عندما تكون الوحدة متصلة بجهاز كمبيوتر، يمكن التقاط الصور وعرضها كعرض شرائح.

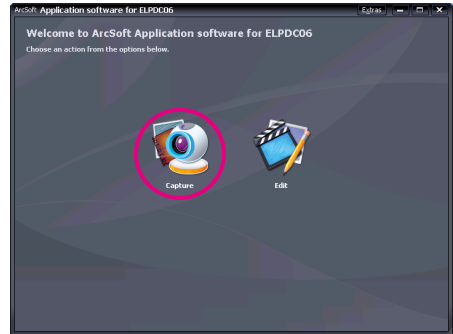
الإجراء

1 قم بتوصيل الوحدة بطرف التوصيل USB بالكمبيوتر. ثم قم ببدء تشغيل برنامج .ArcSoft Application software for ELPDC06.

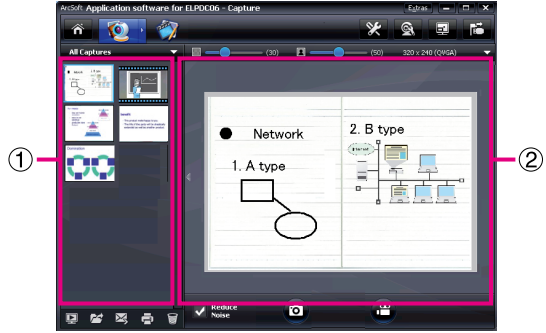
بالنسبة لنظام التشغيل Windows انقر فوق "ابدأ" - "كافة البرامج" - .ArcSoft Application software for ELPDC06.



بالنسبة لنظام التشغيل Macintosh انقر نقرًا مزدوجًا فوق مجلد "التطبيقات" بوحدة التخزين بالقرص الثابت الذي تم تثبيت برنامج .ArcSoft Application software for ELPDC06 عليها. ثم انقر نقرًا مزدوجًا فوق رمز "ArcSoft Application software for ELPDC06".

2 تظهر شاشة البدء. انقر فوق "Capture".



تظهر شاشة الالتقاط، انظر الجدول الموضوع أدناه للتعرف على التفاصيل حول استخدام شاشة الالتقاط.



تتألف هذه الشاشة من إطارين: إطار ألبوم الالتقاط ① وإطار معاينة الالتقاط ②. في شاشة الالتقاط، يمكنك استخدام كاميرا عرض المستندات لالتقاط الصور الثابتة أو مقاطع الفيديو. للرجوع إلى شاشة البدء، انقر فوق الزر . في حالة عدم توصيل الوحدة، تظهر رسالة خطأ في إطار الالتقاط. قم بتوصيل الوحدة بالكمبيوتر، ثم انقر فوق الزر .

بالنسبة لنظام التشغيل Windows

انقر بزر الماوس الأيمن فوق إطار ألبوم الالتقاط لعرض قائمة تتوفر بها الوظائف التالية:

- "Preview": انقر بزر الماوس الأيمن فوق أحد الملفات، ثم انقر فوق "Preview" لعرض الملف. وفقًا لنوع الملف المحدد، يتم بدء تشغيل Photo Viewer أو Media Player. يمكنك أيضًا النقر المزدوج فوق أحد الملفات لعرضه. عند استخدام شاشة التحرير، لن يتوافر هذا الخيار.
- "Properties": انقر بزر الماوس الأيمن فوق أحد الملفات، ثم انقر فوق "Properties" لعرض معلومات الملف. يتم عرض بعض المعلومات كاسم الملف وموقع الملف وحجم الملف وتاريخ التعديل ونوع الملف.
- "Find Target": انقر بزر الماوس الأيمن فوق أحد الملفات، ثم انقر فوق "Find Target" لفتح المجلد الموجود بالقرص الثابت حيث تم حفظ الملف به.
- "Refresh Contents": لتحديث إطار ألبوم الالتقاط وذلك حتى تنعكس أي تغييرات تمت على الملفات الملتقطة في الإطار.

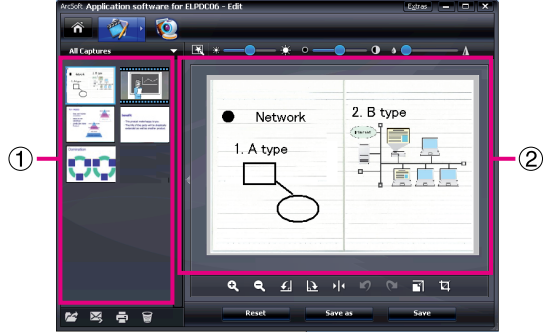
استخدام شاشة الالتقاط

للرجوع إلى شاشة البدء.	
للانتقال إلى شاشة التحرير.	
لتحديد تنسيق الملف ومستوى دقة الصور الملتقطة.	
لعرض الإعدادات التفصيلية وخصائص الكاميرا وتغييرها.	
لتكبير الصورة لتناسب شاشة الكمبيوتر. لإلغاء وضع ملء الشاشة، اضغط على المفتاح ESC أو انقر فوق الزر  .	
لتوصيل وفصل الوحدة في كل مرة يتم فيها النقر فوق هذا الزر.	
لعرض إطار ألبوم الالتقاط أو إخفاؤه.	
لبدء Photo Viewer أو Media Player وعرض الصورة أو مقطع الفيديو المحدد في الوقت الحالي في ألبوم الالتقاط.	
لتحديد موقع حفظ الصور الملتقطة.	
لإرسال الصور المحددة كبريد إلكتروني.	
لطباعة الصور المحددة.	
لحذف الصور المحددة من ألبوم الالتقاط.	
لتقليل التشويش في الصورة عندما يتم تحديد مربع الاختيار، قم بتحريك شريط التمرير المعروض في شاشة المعاينة لضبط مستوى التشويش.	
لاللتقاط الصور الثابتة.	
لبدء التقاط مقطع فيديو. لإيقاف التسجيل، انقر فوق هذا الزر، يتم عرض وقت التسجيل في إطار معاينة الالتقاط.	

تنسيقات الملفات المتوافقة

النوع	الامتداد	ملاحظات
الصور الثابتة	.jpg	
	.bmp	
مقاطع الفيديو	.wmv	حد أقصى 480 × 640 بكسل نظام التشغيل Windows فقط
	.mpg	
	.mov	حد أقصى 480 × 640 بكسل نظام التشغيل Macintosh فقط

- 1 قم ببدء برنامج ArcSoft Application software for ELPDC06 .انقر فوق "ابدأ" - "البرامج" (أو "كافة البرامج" - ArcSoft Application software for ELPDC06 .
- 2 تظهر شاشة البدء. انقر فوق "Edit"  .
- 3 تظهر شاشة التحرير ويتم عرض الصور المحفوظة.



تضم شاشة التحرير وظائف لتصحيح الصور ومقاطع الفيديو الملتقطة. ويمكن حفظ الملفات التي تم تحريرها بالقرص الثابت بالكمبيوتر. للرجوع إلى شاشة البدء. انقر فوق الزر  . تتألف هذه الشاشة من إطارين: إطار ألبوم الانتقال ① وإطار مساحة العمل ②. للانتقال إلى إطار ألبوم الانتقال. انقر فوق زر السهم بين الإطارين.

استخدام شاشة التحرير

للانتقال إلى شاشة الانتقال.	
الضبط التلقائي.	
لضبط السطوع والتباين والحدود تلقائيًا.	السطوع
لضبط سطوع الصورة عند تحريك شريط التمرير.	
لزيادة أو خفض تباين الحروف والخطوط.	التباين
	ضبط الحدود
لجعل حدود الصورة أوضح. لا تعرض هذه الوظيفة مع مقاطع الفيديو.	تكبير/تصغير
لتكبير الصورة أو تصغيرها.	
لتدوير الصورة.	التدوير
	عكس
لعكس الصورة من اليسار إلى اليمين.	



لتراجع عن آخر إجراء أو إعادة آخر إجراء قمت بإلغائه.	تراجع/إعادة	
لتغيير حجم الصورة المحددة. في الإطار المعروض. أدخل أبعاد عرض وارتفاع الصورة أو انقر فوق "Keep Aspect Ratio".	تغيير الحجم	
لحذف الأجزاء غير المرغوب فيها من الصورة. حدد منطقة مستطيلة أو مربعة باستخدام أداة الاقتصاص. بمجرد تحديد المنطقة، ستصبح المنطقة المحيطة داكنة.	اقتصاص	
لتشغيل الفيديو المسجل أو إيقافه مؤقتاً، ولتشغيل ملف الفيديو المحدد وترجيع الملف إلى نقطة البداية، يُعرض الزر  أثناء التشغيل.	تشغيل/إيقاف مؤقت	
لضبط طول الفيديو المسجل.	تحرير	
لالتقاط صورة ثابتة من فيلم.	لقطة فوتوغرافية	
لإعادة كافة التغييرات مرة أخرى إلى الإعدادات السابقة.	إعادة	
يمكن تغيير إعدادات ملف الفيديو المحدد كنوع الملف والدقة في الإطار المعروض. بعد تغيير الإعدادات. يمكن حفظ الملف كملف جديد.	حفظ	
لاستبدال الملف السابق بآخر معدل.	حفظ	

حل المشكلات

المشكلة	الحل
لا تظهر أي صور	تأكد من توصيل كابل USB بشكل صحيح ومن إضاءة مؤشر التشغيل.
الصورة خارج نطاق البؤرة	تأكد من عدم اقتراب المستند (هدف الصورة) بشدة من عدسة الكاميرا. قد يتعدى استخدام ضبط البؤرة التلقائي في المواقف التالية. اضغط على الزر [Focus] مرةً أخرى. <ul style="list-style-type: none"> ● الهدف المطلوب تباينه منخفض بين المناطق الفاتحة والداكنة ● يحتوي الهدف المطلوب على أنماط تفصيلية متكررة كخطوط أفقية وأنماط بها رسومات مربعة ● الصورة داكنة ككل ● خلفية الهدف المطلوب ساطعة

مشكلات تتعلق ببرنامج

ArcSoft Application software for ELPDC06

رسالة الخطأ	الحل
The connection to your camera was lost.	تأكد من توصيل كابل USB بشكل محكم. ثم انقر فوق الزر  مرةً أخرى.
The camera is not found. The camera is in use by another program or is not connected. Make sure that the camera is connected and working properly, then try again.	في حالة توصيل كاميرا الويب أو جهاز بالوحدة. قم بفصله.
The camera is not found or is not working properly. Please click Connect button and try again.	تأكد من توصيل كابل USB بشكل محكم. ثم انقر فوق الزر  مرةً أخرى.

أين يمكنك الحصول على المساعدة

في حالة ملاحظة أي مشكلات بالصورة أو في حالة الشك في حدوث كسر لكاميرا عرض المستندات عند تركيبها أو استخدامها. توقف عن استخدام الوحدة. واتصل بمركز خدمة Epson المشار إليه في دليل المستخدم المرفق مع جهاز العرض الذي تستخدمه مع كاميرا عرض المستندات.

المواصفات الفنية

مواصفات الوحدة	
واجهة التوصيل	طرف التوصيل USB (النوع ب) USB 2.0 *
استهلاك الطاقة	2.5 وات كحد أقصى
الأبعاد	عندما تكون الوحدة غير مطوية (م) العرض 260 × العمق 76 × الارتفاع 388
	عندما تكون الوحدة مطوية (م) العرض 260 × العمق 76 × الارتفاع 60
الوزن	0.9 كجم
نطاق ارتفاع التشغيل	0 إلى 2286 متر فوق مستوى سطح البحر
نطاق درجة حرارة التشغيل	+5 إلى +35 درجة مئوية (بلا تكائف)
نطاق درجة حرارة التخزين	-10 إلى +6 درجة مئوية (بلا تكائف)

مواصفات الكاميرا	
دقة الإخراج	عند التوصيل بجهاز العرض XGA
	عند التوصيل بجهاز كمبيوتر الحد الأقصى UXGA
دقة المستشعر	1.92 ميغا بكسل
منطقة التقاط الصورة	حد أقصى العرض 257 م × الطول 364 م
معدل الإطارات	15 إطارًا/ثانية كحد أقصى (عند التوصيل بجهاز كمبيوتر)
التكبير والتصغير	4 × رقمي
تعويض التعرض للضوء	تلقائي
توازن الأبيض	تلقائي
تدوير الصورة	الاتجاه الأفقي 90 ± درجة
تدوير الكاميرا	الاتجاه الرأسي 90 ± درجة

* طرف التوصيل USB متوافق مع USB 2.0. إلا أن تشغيل كافة الأجهزة المتوافقة مع USB غير مؤكد.

بيئة تشغيل البرنامج

يمكن تشغيل البرنامج المرفق بأجهزة الكمبيوتر التي تفي بالشروط التالية.

أنظمة التشغيل المتوافقة	Windows XP SP2 أو الأحدث/Macintosh OS X 10.4/Windows Vista/Apple QuickTime® 7.0 (أو الأحدث) 10.5
وحدة المعالجة المركزية (CPU)	Pentium 4 1.4 جيجا هرتز أو أعلى 2.4 (Windows XP)/Pentium 4 جيجا هرتز أو أعلى (Windows Vista)/معالج PowerPC G5 1.8 جيجا هرتز أو معالج Intel Core
الذاكرة	512 ميغا بايت أو أكثر
مساحة القرص الثابت المتاحة	يتطلب وجود 300 ميغا بايت أو أكثر من مساحة القرص الثابت المتاحة قبل التنصيب
الشاشة	SVGA (800 × 600) أو دقة أعلى

تُعدّ EPSON علامة تجارية مسجلة لشركة Seiko Epson Corporation. تُعدّ كلا من Microsoft وWindows وWindows Vista وWindows علامات تجارية أو علامات تجارية مسجلة لشركة Microsoft Corporation في الولايات المتحدة و/أو الدول الأخرى.

تُعدّ كلا من Mac وMacintosh وiMac علامات تجارية لشركة Apple Inc.

تُعدّ ArcSoft علامة تجارية مسجلة لشركة ArcSoft Company.

إشعار عام: أسماء المنتجات الأخرى المذكورة هنا لأغراض التعريف فقط وقد تكون علامات تجارية للمالكين المعنيين. وتخلي شركة Epson مسؤوليتها عن كافة الحقوق المتعلقة بهذه العلامات.

ArcSoft Application software for ELPDC06. © 2009 ArcSoft, Inc. All rights reserved.