





ELPDC06 Projektor dokumentů

Uživatelská příručka

Bezpečnostní pokyny

Velice vám děkujeme za zakoupení tohoto výrobku. Důkladně si přečtěte tento dokument, abyste mohli používat tento výrobek bezpečně a správně. Uchovávejte tyto informace po ruce, abyste mohli rychle odstraňovat jakékoli neznámé problémy.

Aby bylo možné používat tento výrobek bezpečně a správně, jsou v této Uživatelské příručce a na výrobku uvedeny symboly, které ukazují nebezpečí zranění uživatele nebo ostatních osob a nebezpečí poškození majetku. Tato označení mají následující významy. Před přečtením této příručky se s nimi dobře seznámte.

 Varování	Tento symbol označuje informaci, jejíž zanedbání by mohlo zapříčinit smrt nebo zranění osob z důvodu nesprávné manipulace.
 Výstraha	Tento symbol označuje informaci, jejíž zanedbání by mohlo zranění osob nebo fyzické poškození z důvodu nesprávné manipulace.

Varování

- Dojde-li k některé z následujících situací, ihned odpojte kabel USB a kontaktujte nejbližšího prodejce nebo servisní středisko Epson:
Ze zařízení vychází kouř, neobvyklý zápach nebo neobvyklý zvuk.
Do zařízení vnikla voda nebo cizí předmět.
Došlo k pádu výrobku nebo k poškození jeho pláště.
Další používání by mohlo způsobit požár. Vzhledem k možnému nebezpečí se nikdy nepokoušejte opravovat toto zařízení vlastními silami.
- Plášť zařízení smí otevřít pouze servisní pracovníci. Navíc nikdy toto zařízení nedemontujte ani neupravujte. Mohlo by dojít k požáru nebo k nehodě.
- Neumísťujte žádné nádoby s tekutinami na horní stranu zařízení. Dojde-li k vniknutí tekutiny do zařízení, hrozí nebezpečí požáru.
- Nezasunujte do zařízení žádné kovové předměty nebo jiné cizí materiály. Hrozí nebezpečí požáru.
- Neumísťujte zařízení na místa s neobvykle vysokou teplotou, například na přímé slunce nebo v blízkosti výstupu klimatizace nebo topidla. Může dojít ke zdeformování zařízení vlivem horka, k poškození vnitřních součástí zařízení nebo ke vzniku požáru.
- Toto zařízení nepoužívejte ani neumísťujte na místa s vysokou vlhkostí nebo na místa, na kterých by mohlo dojít k jeho navlhnutí, například venku nebo v blízkosti umývadla nebo sprchy.
- Při používání tohoto zařízení se nedívejte do objektivu, když svítí indikátor LED.

Výstraha

- Na zařízení nepokládejte žádné těžké předměty. Mohlo by dojít k převrácení nebo zlomení.
- Při používání zařízení vysuňte nohu. Zařízení by mohlo spadnout a úderem způsobit zranění osob.
- Zabraňte skřípnutí prstů v pohyblivých částech zařízení.
- Neumísťujte zařízení na nestabilní místo, například na kývající se stůl nebo na křivou plochu. Zařízení by mohlo spadnout nebo se převrátit a způsobit zranění osob.
- Při zvedání ramene projektoru zařízení používejte obě ruce. Pokud uvolníte rameno projektoru před jeho úplným zvednutím, hlava projektoru může vyskočit a způsobit zranění.
- Zařízení neumísťujte ani neskladujte na místě přístupném malým dětem. Zařízení by mohlo spadnout nebo se převrátit a způsobit zranění osob.
- Neumísťujte zařízení v blízkosti vysokonapěťového vedení nebo zdrojů magnetizmu. Zařízení by nemuselo fungovat správně.
- Před čištěním zařízení odpojte kabel USB, aby se zabránilo možnému poškození.

Zásady používání

- Zařízení neumísťujte na místa, na kterých bude vystaveno masnému dýmu nebo páře, například na místech, kde se vaří, v blízkosti zvlhčovačů nebo na velmi vlhkých nebo prašných místech.
- Zařízení neskladujte na přímém slunečním záření nebo v blízkosti topidel.
- Zařízení neumísťujte na místa, na kterých bude vystaveno velkému množství vibrací.
- Nedotýkejte se objektivu projektoru holými rukama. Bude-li povrch objektivu znečištěn otisky prstů nebo mastnotou z vaší pokožky, zobrazené obrazy nebudou ostré.
- Při přemísťování zařízení nebo když zařízení není používáno, odpojte kabel USB.
- Při čištění otřete zařízení měkkým suchým hadříkem. Nepoužívejte těkavé látky, například ředidlo nebo benzen.
- Při převážení umístěte zařízení do měkké přenosné tašky.
- Když je zařízení připojeno k projektoru kabelem USB, zařízení nebude fungovat správně, pokud je použit rozbočovač USB. Použijte přímé připojení.
- Připojte zařízení pomocí kabelu USB, který je dodán se zařízením nebo s projektorem.
- Zařízení nepoužívejte ani neskladujte na místech, na kterých bude vystaveno masnému dýmu nebo tabákovému dýmu nebo na velmi prašných místech.

Seznam dodaných položek

Podle následujícího seznamu zkontrolujte, zda máte k dispozici všechny dodané položky. Pokud náhodou některá položka chybí nebo je poškozena, obraťte se na prodejce.

- | | |
|---|--|
| <input type="checkbox"/> Projektor dokumentů | <input type="checkbox"/> Kabel USB (pouze pro použití s Projektořem dokumentů) 3,0 m |
| <input type="checkbox"/> Uživatelská příručka (tato příručka) | <input type="checkbox"/> ELPDC06 Měkká přenosná taška * |
| <input type="checkbox"/> Úvodní příručka | <input type="checkbox"/> Štítek nastavení |
| <input type="checkbox"/> ArcSoft Application software for ELPDC06 | |

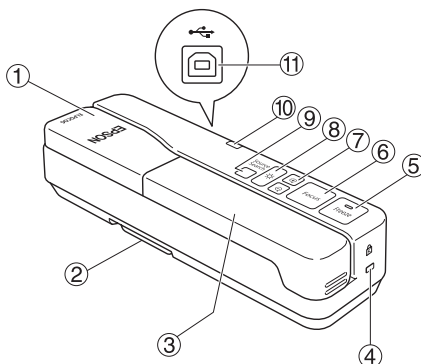
* Měkká přenosná taška není zahrnuta, když je zařízení zabaleno společně s projektořem.



Funkce zařízení

- **Kompaktní rozměry**
Tento projektor dokumentů je kompaktní a lehký, což usnadňuje jeho přenášení a používání v malých prostorech.
- **Snadná konfigurace**
Tento projektor dokumentů lze připojit přímo k vybraným modelům projektorů Epson jednoduše pomocí jednoho kabelu USB. Umožňuje promítat zvětšené obrazy tištěných dokumentů a dalších materiálů. (Ověření kompatibility viz Uživatelská příručka k projektoru.)
- **Počítačová kompatibilita**
Při používání projektoru dokumentů s počítačem lze rovněž digitalizovat a upravovat obrázky. Připojení je snadné — stačí připojit dodaný kabel USB (není zapotřebí samostatný napájecí kabel).

Názvy součástí a funkce

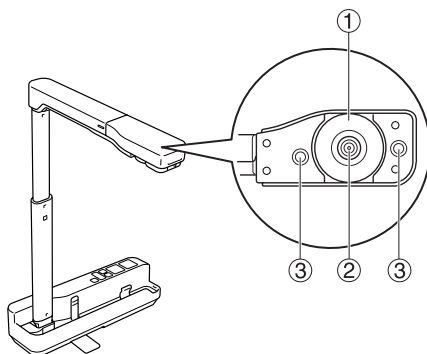
Horní/boční/zadní část



	Název	Funkce
①	Hlava projektoru	Otáčením hlavy projektoru $\pm 90^\circ$ lze zobrazit obrázky dokumentů nebo ze stěny.
②	Noha	Při používání projektoru dokumentů vysuňte nohu v dolní části pláště.
③	Rameno projektoru	Vysunutím nebo zasunutím ramene projektoru upravte výšku hlavy projektoru.
④	Bezpečnostní štěrbin	Bezpečnostní štěrbin je kompatibilní s bezpečnostním systémem Kensington MicroSaver.
⑤	[Freeze]	Stisknutím tlačítka [Freeze] se rozsvítí indikátor na tlačítku a obraz zobrazený projektorem dokumentů se zmrazí. Dalším stisknutím tlačítka [Freeze] bude funkce zmrazení zrušena a indikátor zhasne.
⑥	[Focus]	Stisknutím tlačítka [Focus] bude obraz automaticky zaostřen. Zařízení nemůže zaostřit na předměty, které se nacházejí přibližně 10 cm nebo méně od objektivu projektoru.
⑦	[+][−]	Stisknutím tlačítka [+], zvětšíte velikost obrazu. Stisknutím tlačítka [−], zmenšíte velikost obrazu.
⑧	[	Stisknutím tlačítka [] zapnete a vypnete lampu LED.
⑨	[Source Search]	Při připojení kabelu USB bude automaticky vybrán zdroj z projektoru dokumentů. Když je k projektoru připojeno více zařízení, opakovaným stisknutím tlačítka [Source Search] zobrazíte požadovaný obraz. Tato funkce nefunguje, když je zařízení připojeno k počítači.

⑩	Indikátor napájení	Tento indikátor svítí, když je z projektoru nebo počítače přiváděno napájení.
⑪	Výstup USB (typ B)	Tento výstup slouží k připojení zařízení k projektoru nebo k počítači pomocí dodaného kabelu USB.

Hlava projektoru



	Název	Funkce
①	Kolečko otáčení obrazu	Otáčením tohoto kolečka otočíte zobrazený obraz o $\pm 90^\circ$.
②	Objektiv projektoru	Tento objektiv zachycuje obraz.
③	Lampa LED	Tuto lampu zapněte, když dokument není dostatečně osvětlen.

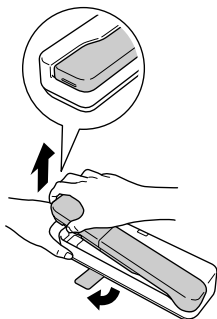
Připojení k projektoru pro zobrazení obrázků

Připojte projektor dokumentů k projektoru pomocí kabelu USB, který je dodán se zařízením.

Informace o projektorech, které lze připojit, viz Uživatelská příručka dodaná s projektozem.

Postup

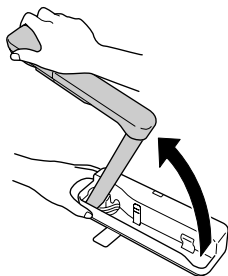
- 1 Vysuňte nohu, přidrďte podstavec a zvedněte hlavu projektoru.



Výstraha

- Projektor dokumentů nebude fungovat správně, pokud je použit rozbočovač USB. Připojte projektor přímo k zařízení.
- Zabraňte skřípnutí prstů v pohyblivých částech zařízení.
- Při používání projektoru dokumentů nezapomeňte vysunout nohu. V opačném případě by zařízení mohlo spadnout a úderem způsobit zranění osob.

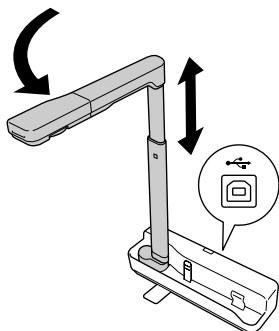
- 2 Přidrďte hlavu projektoru a zároveň zvedněte rameno projektoru.



Výstraha


Nezvedejte hlavu projektoru dříve, než je rameno projektoru ve svislé poloze. Hlava projektoru by vás mohla udeřit a způsobit zranění.

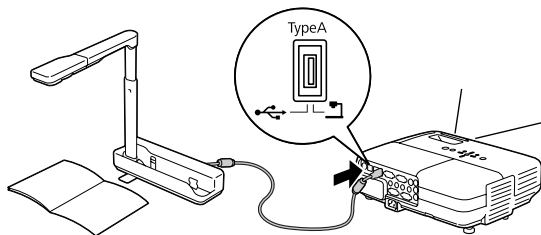
- 3 Otočte rameno projektoru 90° a upravte výšku podle aktuální potřeby.



Varování

Nedívejte se do objektivu projektoru, když je zapnutá lampa LED.

- ④ Chcete-li zobrazovat pomocí projektoru dokumentů, připojte dodaný kabel USB (3,0 m) k výstupu USB (typ A) označený ikonou  Projektor dokumentů na projektoru.



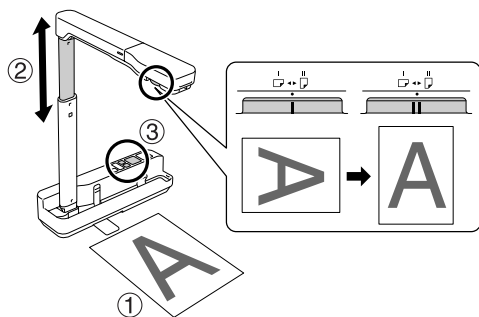
Připojení k projektoru prostřednictvím počítače

Informace o připojení k počítači viz "Připojení k počítači pro zobrazení obrázků" na str. 9.

Zobrazení obrázků

Zobrazení obrázku tištěných dokumentů a dalších materiálů

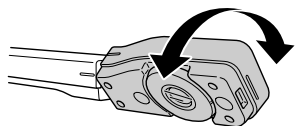
Postup



- ① Umístěte dokument, který chcete zobrazit, přímo pod objektiv projektoru.
- ② Vysunutím nebo zasunutím ramene projektoru upravte velikost obrazu a stisknutím tlačítek [**+**][**-**] zvětšete nebo zmenšete velikost obrazu.
- ③ Stisknutím tlačítka [**Focus**] bude obraz automaticky zaostřen. Chcete-li obraz otočit, otáčejte kolečkem otáčení obrazu.

Zobrazení živého obrazu nebo obrazu z bílé tabule

Postup



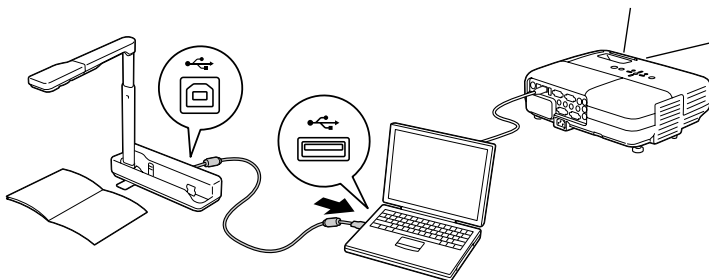
1 Otočte hlavu projektoru pro zobrazení živého obrazu nebo obrazu z bílé tabule nebo stěny.



2 Chcete-li obraz otočit, otáčejte kolečkem otáčení obrazu.

Připojení k počítači pro zobrazení obrázků

Aby bylo možné připojit projektor dokumentů k počítači, je nezbytné nainstalovat dodaný software ArcSoft Application software for ELPDC06. Když je tento software nainstalován, lze počítač použít k ovládání projektoru dokumentů a k zachytávání obrázku. Kromě toho lze připojením počítače k projektoru zobrazit velké obrázky.



Používání softwaru ArcSoft Application software for ELPDC06

Tato část obsahuje pokyny pro používání zařízení, když je připojeno k počítači. Neení-li v následujících pokynech uvedeno jinak, jsou použity kopie obrazovek operačního systému Windows. Nicméně některé obrazovky budou stejné i při používání operačního systému Macintosh.

Instalace softwaru

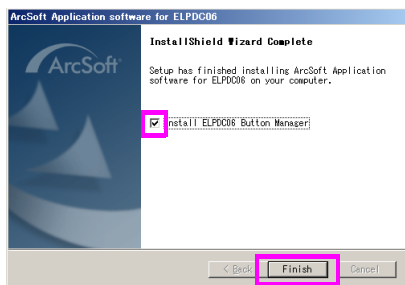
Před instalací softwaru se seznámte s následujícími body:


- Před instalací softwaru ukončete všechny spuštěné programy.
- Používáte-li operační systém Windows XP/Vista, nainstalujte software jako uživatelé s oprávněním správce.
- Informace o prostředí operačního systému nezbytném pro software viz Dodatek.

Postup

System Windows

- 1 **Po vložení disku CD-ROM do počítače bude zahájena instalace softwaru ArcSoft Application software for ELPDC06.**
- 2 **Po zobrazení licenční smlouvy klepněte na "Ano".**
- 3 **Nainstalujte software podle pokynů.**
- 4 **Po zobrazení obrazovky dokončení instalace klepněte na "Dokončit".**
Rovněž je nezbytné nainstalovat správce tlačítek ELPDC06. Nerusťte zaškrtnutí tohoto tlačítka.



- 5 **Nainstalujte správce tlačítek ELPDC06.**
Po zobrazení licenční smlouvy klepněte na "Ano".
- 6 **Nainstalujte software podle pokynů.**
- 7 **Klepnutím na tlačítko "Dokončit" bude instalace dokončena a na pracovní ploše počítače se zobrazí ikona**  .

System Macintosh

- 1 **Zapněte počítač.**
- 2 **Vložte disk CD-ROM do počítače.**
- 3 **Poklepejte na ikonu "ArcSoft Application software for ELPDC06" v okně EPSON.**
Instalace bude zahájena.
- 4 **Po zobrazení obrazovky dokončení instalace klepněte na "Dokončit".**
Rovněž je nezbytné nainstalovat správce tlačítek ELPDC06. Nerušte zaškrtnutí tohoto tlačítka.
- 5 **Nainstalujte správce tlačítek ELPDC06.**
Po zobrazení licenční smlouvy klepněte na "Ano".
- 6 **Nainstalujte software podle pokynů.**
- 7 **Klepnutím na tlačítko "Dokončit" je instalace dokončena.**

Poznámka

Není-li správce tlačítek ELPDC06 nainstalován, tlačítka [⊕][⊖] nelze používat, když je zařízení připojeno k počítači.

Odinstalování softwaru

Postup

System Windows

Klepněte na "Přidat nebo odebrat programy" nebo "Odinstalovat program" v části "Start" - "Nastavení" - "Ovládací panely" a odstraňte software ArcSoft Application software for ELPDC06.

System Macintosh

V části "Aplikace" odstraňte složku ArcSoft Application software for ELPDC06.

Ukládání zobrazených obrázků

Když je zařízení připojeno k počítači, obrázky lze zachytávat a zobrazovat jako prezentaci.

Postup

- 1 Připojte zařízení k výstupu USB počítače a spusťte software ArcSoft Application software for ELPDC06.

System Windows

Klepněte na "Start" - "Všechny programy" - ArcSoft Application software for ELPDC06.

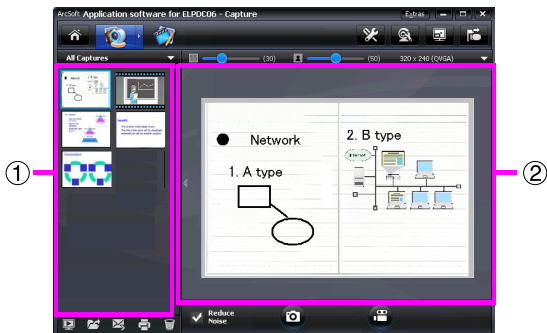
System Macintosh

Poklepejte na složku Applications oddílu pevného disku, na kterém je software ArcSoft Application software for ELPDC06 nainstalován, a potom poklepejte na ikonu "ArcSoft Application software for ELPDC06".


- 2 Zobrazí se úvodní obrazovka. Klepněte na "Capture" .




③ **Zobrazí se obrazovka zachytávání. Následující tabulka obsahuje podrobnosti o používání obrazovky zachytávání.**



Tato obrazovka se skládá ze dvou oken: okna alb zachycených obrázků ① a okno náhledu zachycených obrázků ②.

Na obrazovce zachytávání můžete používat projektor dokumentů pro zachytávání statických obrázků nebo videa. Chcete-li se vrátit na úvodní obrazovku, klepněte na tlačítko .














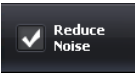


Pokud zařízení není připojeno, v okně zachytávání se zobrazí chybová zpráva. Připojte zařízení k počítači a klepněte na tlačítko .

System Windows

Klepnutím pravým tlačítkem myši na okno alb zachycených obrázků zobrazíte nabídku s následujícími funkcemi:

- "Preview": Klepněte pravým tlačítkem myši na některý soubor a potom klepnutím na příkaz "Preview" zobrazíte soubor. V závislosti na typu vybraného souboru se spustí Photo Viewer nebo Media Player. Soubor můžete rovněž zobrazit poklepáním. Při používání programu pro provádění úprav není tato možnost k dispozici.
- "Properties": Klepněte pravým tlačítkem myši na některý soubor a potom klepnutím na příkaz "Properties" zobrazíte informace o souboru. Zobrazí se například název souboru, umístění souboru, velikost souboru, datum úpravy a typ souboru.
- "Find Target": Klepněte pravým tlačítkem myši na soubor a potom klepnutím na tlačítko "Find Target" otevřete složku na pevném disku, ve které je soubor uložen.
- "Refresh Contents": Slouží k aktualizaci okna alb zachycených obrázků, takže se v tomto okně zobrazí veškeré provedené změny zachycených souborů.

■ Používání obrazovky zachytávání


	Slouží k návratu na úvodní obrazovku.
	Slouží k přepnutí na obrazovku pro provádění úprav.
	Slouží k zadání formátu souboru a rozlišení zachycených obrázků.
	Slouží k zobrazení a k provádění změn podrobných nastavení a vlastností projektoru.
	Zvětší obrázek na celou obrazovku počítače. Chcete-li zrušit režim zobrazení na celou obrazovku, stiskněte klávesu Esc nebo klepněte na tlačítko  .
	Každým klepnutím tlačítka připojí a odpojí zařízení.
	Zobrazí nebo skryje okno alb zachycených obrázků.
	Spustí Photo Viewer nebo Media Player a zobrazí fotografii nebo video aktuálně vybrané v albu zachycených obrázků.
	Slouží k určení místa uložení zachycených obrázků.
	Odešle vybraný obrázek jako e-mail.
	Vytiskne vybraný obrázek.
	Odstraní vybraný obrázek z alba zachycených obrázků.
	Zaškrtnutím tohoto políčka se sníží šum v obrázku. Posouváním posuvníku, který je zobrazen na obrazovce náhledu, upravte úroveň šumu.
	Slouží k zachycení statického obrázku.
	Slouží k zahájení zachytávání videa. Klepnutí na toto tlačítko zastavíte záznam. Délka záznamu je zobrazena v okně náhledu zachycených obrázků.

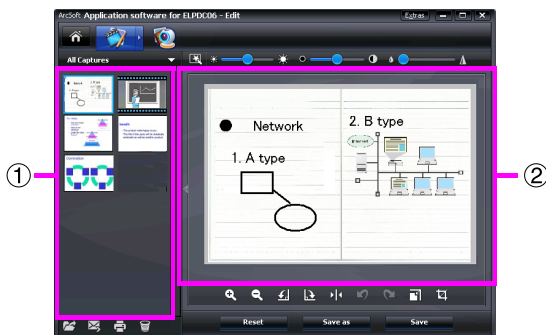
Kompatibilní formáty souborů


Typ	Přípona	Poznámky
Statické obrázky	.jpg	
	.bmp	
Videa	.wmv	Maximálně 640 × 480 pixelů
	.mpg	Pouze systém Windows
	.mov	Maximálně 640 × 480 pixelů Pouze systém Macintosh

Upravování uložených obrázků

Postup





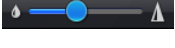


- 1 **Spustíte software ArcSoft Application software for ELPDC06.**
Klepněte na "Start" - "Programy" (nebo "Všechny programy") - ArcSoft Application software for ELPDC06.
- 2 **Zobrazí se úvodní obrazovka. Klepněte na "Edit"** .
- 3 **Zobrazí se obrazovka pro upravování a uložené obrázky.**














Obrazovka pro upravování obsahuje funkce pro opravy zachycených fotografií a videa a upravené soubory lze uložit na pevný disk počítače. Chcete-li se vrátit na úvodní obrazovku, klepněte na tlačítko .

Tato obrazovka se skládá ze dvou oken: okna alb zachycených obrázků ① a okno pracovního prostoru ②. Chcete-li přepnout na zobrazení okna alb zachycených obrázků, klepněte na tlačítko se šipkou mezi dvěma okny.

■ Používání obrazovky pro úpravy

	Slouží k přepnutí na obrazovku zachytávání.	
	Automatické nastavení	Automaticky upravuje jas, kontrast a obrys.
	Jas	Posouváním posuvníku upravuje jas obrázku.
	Kontrast	Zvyšuje a snižuje kontrast znaků a čar.
	Nastavení obrysu	Vyjasňuje obrys obrázku. Tato funkce není zobrazena pro videa.
	Zvětšit/zmenšit	Zvětší a zmenší obrázek.
	Otáčení	Otočí obrázek.



	Převrátit	Převrátí obrázek zleva doprava.
	Zpět/znovu	Vrátí poslední akci nebo zopakuje poslední vrácenou akci.
	Změnit velikost	Změní velikost vybrané fotografie. V zobrazením okně zadejte rozměry pro šířku a výšku fotografie nebo klepněte na "Keep Aspect Ratio".
	Oříznutí	Odstraní nežádoucí části obrázku. Určete obdélníkovou nebo čtvercovou oblast pomocí nástroje pro oříznutí. Po určení oblasti okolní plocha ztmavne.
	Přehrát/pozastavit	Slouží k přehrání nebo pozastavení zaznamenaného videa. Přehraje vybraný videosoubor a posune soubor na počáteční bod. Během přehrávání je zobrazeno tlačítko  .
	Panel úprav	Slouží k nastavení délky zaznamenaného videa.
	Snímek	Slouží k zachycení statického snímku z videa.
	Reset	Vrátí všechny změny na původní nastavení.
	Save as	V tomto okně lze rovněž měnit nastavení pro vybraný videosoubor, například typ souboru a rozlišení. Po provedené změně nastavení lze soubor uložit jako nový soubor.
	Save	Nahradí předchozí soubor upraveným.

Dodatek

Odstraňování problémů

Problém	Řešení
Není zobrazen žádný obraz	Zkontrolujte, zda je kabel USB řádně připojen a zda indikátor napájení svítí.
Obraz není zaostřený	Zkontrolujte, zda se dokument (předmět zobrazení) nenachází příliš blízko objektivu projektoru. V následujících situacích nemusí automatické ostření ostřit. Znovu stiskněte tlačítko [Focus]. <ul style="list-style-type: none">● Mezi světlými a tmavými částmi předmětu zobrazení je nízký kontrast● Předmět zobrazení obsahuje opakované podrobné vzorky, například vodorovné pruhy a kostkované vzorky● Obrázek je celkově tmavý● Předmět zobrazení má jasné pozadí

Problémy se softwarem ArcSoft Application software for ELPDC06

Chybová zpráva	Řešení
The connection to your camera was lost.	Zkontrolujte, zda je kabel USB řádně připojen, a potom znovu klepněte na tlačítko  .
The camera is not found. The camera is in use by another program or is not connected. Make sure that the camera is connected and working properly, then try again.	Pokud je kromě zařízení připojena webová kamera nebo jiné zařízení, odpojte je.
The camera is not found or is not working properly. Please click Connect button and try again.	Zkontrolujte, zda je kabel USB řádně připojen, a potom znovu klepněte na tlačítko  .

Kde získat pomoc

Pokud se během instalování nebo používání setkáte s problémy se zobrazením nebo pokud máte podezření, že projektor dokumentů je poškozen, přestaňte jej používat. Obrat'te se na servisní středisko společnosti Epson, které je uvedeno v Uživatelské příručce dodané s projektorem, se kterým používáte projektor dokumentů.

Technické údaje

Údaje zařízení		
Rozhraní		Výstup USB (typ B) USB 2.0 *
Příkon		Maximálně 2,5 W
Rozměry	V rozloženém stavu (mm)	Š 260 × H 76 × V 388
	Ve složeném stavu (mm)	Š 260 × H 76 × V 60
Hmotnost		0,9 kg
Provozní nadmořská výška		0 až 2286 m nad hladinou moře
Rozsah provozní teploty		+5 až +35°C (bez kondenzace)
Rozsah skladovací teploty		-10 až +6°C (bez kondenzace)

Údaje projektoru		
Výstupní rozlišení	Při připojení k projektoru	XGA
	Při připojení k počítači	Maximálně UXGA
Rozlišení snímače		1,92 megapixely
Plocha zachycení obrazu		Maximálně Š 257 mm × D 364 mm
Frekvence snímků		Maximálně 15 snímků za sekundu (Při připojení k počítači)
Zoom		4× digitální
Kompenzace expozice		Automaticky
Vyvážení bílé		Automaticky
Otáčení obrazu	Vodorovně	±90°
Otáčení projektoru	Svisle	±90°

* Výstup USB je kompatibilní s rozhraním USB 2.0. Nicméně provoz všech zařízení kompatibilních s rozhraním USB není zaručen.

Operační prostředí softwaru

Dodaný software lze používat v počítačích, které splňují následující podmínky.

Kompatibilní operační systémy	Windows XP s aktualizací SP2 nebo novější/Windows Vista/Macintosh OS X 10.4/10.5 (Apple QuickTime® 7.0 nebo novější)
Procesor	Procesor Pentium 4 1,4 GHz nebo výkonnější (Windows XP)/Pentium 4 2,4 GHz nebo výkonnější (Windows Vista)/PowerPC G5 1,8 GHz nebo Intel Core
Paměť	512 MB nebo více
Volné místo na pevném disku	Před instalací je vyžadováno 300 MB nebo více volného místa na pevném disku
Monitor	SVGA (800 × 600) nebo vyšší rozlišení

Ochranné známky

Epson je registrovaná ochranná známka společnosti Seiko Epson Corporation. Microsoft, Windows a Windows Vista jsou registrované ochranné známky nebo registrované známky společnosti Microsoft Corporation v USA nebo jiných zemích.

Macintosh, Mac a iMac jsou registrované ochranné známky společnosti Apple Inc.

ArcSoft je registrovaná ochranná známka společnosti ArcSoft Company.

Obecná poznámka: Další zde použité názvy produktů slouží pouze k identifikačním účelům a mohou být ochrannými známkami příslušných vlastníků. Společnost Epson se vzdává všech práv na tyto značky.

ArcSoft Application software for ELPDC06. © 2009 ArcSoft, Inc. All rights reserved.