





# **ELPDC06 Dokumentkamera**

## **Brugerhåndbog**

# Sikkerhedsanvisninger

Tak, fordi du har købt dette produkt. Læs dette dokument omhyggeligt for at bruge produktet på sikker og korrekt vis. Opbevar disse oplysninger på et lettilgængeligt sted, så du hurtigt kan løse eventuelle tvivlsspørgsmål.

I denne Brugerhåndbog og på produktet er der anvendt symboler, der angiver potentielle risici for brugeren og andre samt risiko for materiel beskadigelse, så du kan bruge produktet på sikker og korrekt vis. Angivelserne og deres betydning er forklaret herefter. Sørg for, at du forstår dem, før du læser håndbogen.

 <b>Advarsel</b>	Dette symbol angiver oplysninger, der, hvis de ignoreres, kunne resultere i dødsfald eller personskade som følge af ukorrekt håndtering.
 <b>Pas på</b>	Dette symbol angiver oplysninger, der, hvis de ignoreres, kunne resultere i personskade eller fysisk beskadigelse som følge af ukorrekt håndtering.

## Advarsel

- Hvis nogle af følgende situationer forekommer, skal du øjeblikkeligt frakoble USB-kablet og kontakte din lokale forhandler eller et Epson-servicecenter:  
Der kommer røg, usædvanlig lugt eller usædvanlige lyde fra enheden.  
Der er trængt vand eller et fremmedlegeme ind i enheden.  
Produktet blev tabt, eller kabinettet er beskadiget.  
Fortsat brug kan forårsage brand. Forsøg aldrig selv at reparere enheden på grund af den potentielle fare.
- Enhedens kabinet må udelukkende åbnes af servicepersonale. Enheden må desuden aldrig adskilles eller modificeres. Det kan føre til brand eller ulykker.
- Placér ingen beholdere med væske oven på enheden. Hvis der spildes væske i enheden, kan det føre til brand.
- Indsæt ingen metalobjekter eller andre fremmedlegemer i enheden. Det kan føre til brand.
- Placér ikke enheden på steder med usædvanlige høje temperaturer, f.eks. i direkte sollys eller i nærheden af udblæsningen på en aircondition eller et varmeanlæg. Enheden kan blive deformet på grund af varmen, enhedens interne komponenter kan blive påvirket negativt, eller der kan opstå brand.
- Brug eller placér ikke enheden på steder med høj luftfugtighed eller på steder, hvor den kan blive våd, f.eks. udendørs eller i nærheden af et badekar eller en bruser.
- Når du bruger enheden, må du ikke kigge ind i kameralinsen, når LED-lampen er tændt.

## Pas på

- Placér ingen tunge objekter på enheden. Den kan vælte eller gå i stykker.
- Sørg for at folde foden ud, når du bruger enheden. Enheden kan falde og forårsage personskade, hvis den rammer nogen.
- Pas på ikke at få dine fingre i klemme i bevægelige dele i enheden.
- Placér ikke enheden på et ustabilt sted, f.eks. et ustabilt bord eller en hældende overflade. Enheden kan falde eller vælte og forårsage personskade.
- Brug begge hænder til at hæve enhedens kameraarm. Hvis du slipper kameraarmen, før den er hævet helt, kan kamerahovedet springe op og kan forårsage personskade.
- Placér eller opbevar ikke enheden, hvor mindre børn kan nå den. Enheden kan falde eller vælte og forårsage personskade.
- Placér ikke enheden i nærheden af højspændingsledninger eller kilder til magnetisme. Enheden vil i så fald muligvis ikke fungere korrekt.
- Før rengøring af enheden skal du frakoble USB-kablet for at forhindre mulig beskadigelse.

## Forholdsregler for brug

- Placér ikke enheden på steder, hvor den vil blive udsat for fedtholdig røg eller damp, f.eks. i madlavningsområder eller i nærheden af fordampere eller på meget fugtige eller støvede steder.
- Placér ikke enheden i direkte sollys eller i nærheden af varmeapparater.
- Placér ikke enheden på steder, hvor den bliver udsat for meget vibration.
- Berør ikke keralinsen med bare hænder. De viste billeder vil ikke være tydelige, hvis der er fingeraftryk eller olie fra din hud på linsens overflade.
- Når du flytter enheden, eller når enheden ikke er i brug, skal du sørge for at frakoble USB-kablet.
- Ved rengøring af enheden skal den aftørres med en blød, tør klud. Brug ikke flygtige substanser, f.eks. fortynder eller benzen.
- Transportér altid enheden i den bløde bæretaske.
- Når enheden er sluttet til en projektor vha. et USB-kabel, vil enheden ikke fungere korrekt, hvis der anvendes en USB-hub. Brug en direkte forbindelse.
- Tilslut enheden vha. det USB-kabel, der følger med enheden eller projektoren.
- Brug eller opbevar ikke enheden, hvor den vil blive udsat for fedtholdig røg eller tobaksrøg eller på meget støvede steder.

## Liste over leverede elementer

Kontrollér følgende liste for at bekræfte, at du har alle de leverede elementer. Hvis der mangler noget, eller noget er beskadiget, skal du kontakte din forhandler.

- |   |  |
|---|--|
| <input type="checkbox"/> Dokumentkamera                           | <input type="checkbox"/> USB-kabel (kun til brug med Dokumentkamera) 3,0 m |
| <input type="checkbox"/> Brugerhåndbog (denne håndbog)            | <input type="checkbox"/> ELPDC06 Blød bæretaske *                          |
| <input type="checkbox"/> Introduktion                             | <input type="checkbox"/> Opsætningsmærkat                                  |
| <input type="checkbox"/> ArcSoft Application software for ELPDC06 |  |

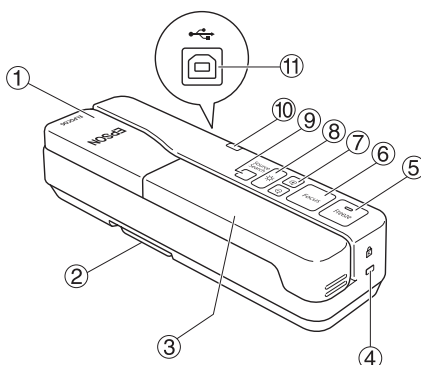
\* Den Bløde bæretaske er ikke inkluderet, når enheden er pakket sammen med en projektor.

## Produktfunktioner

- **Kompakt størrelse**  
Dette dokumentkamera er kompakt og let, hvilket gør det let at bære og bruge, hvor der er begrænset plads.
- **Enkel opsætning**  
Du kan slutte dokumentkameraet direkte til udvalgte modeller af Epson-projektorer ved blot at bruge et enkelt USB-kabel. Dette gør det muligt at projicere forstørrede billeder af udskrevne dokumenter og andre materialer. (Kontrollér kompatibiliteten i Brugerhåndbogen til projektoren).
- **Computerkompatibel**  
Du kan også optage og redigere billeder, når du bruger dokumentkameraet med en computer. Tilslutning er let. Tilslut bare det medfølgende USB-kabel (der kræves intet separat strømkabel).

# Navne på dele og funktioner

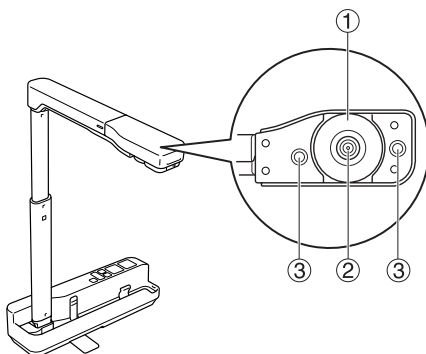
## Top/side/bagside



	Navn	Funktion
①	Kamerahoved	Drej kamerahovedet $\pm 90^\circ$ for at vise billeder af et dokument eller fra en væg.
②	Fod	Fold foden i bunden af kabinettet ud, når du bruger dokumentkameraet.
③	Kameraarm	Fold kameraarmen ud eller ind for at justere højden af kamerahovedet.
④	Sikkerhedsåbning	Sikkerhedsåbningen er kompatibel med Kensington MicroSaver-sikkerhedssystemet.
⑤	[Freeze]	Tryk på knappen [Freeze] for at tænde for indikatoren på knappen og fryse det billede, der vises af dokumentkameraet. Tryk på knappen [Freeze] igen for at ophæve frysningen af billedet og slukke indikatoren.
⑥	[Focus]	Tryk på knappen [Focus] for automatisk at fokusere billedet. Enheden kan ikke fokusere på objekter, der er ca. 10 cm eller mindre fra kameralinsen.
⑦	[⊕][⊖]	Tryk på knappen [⊕] for at forstørre billedstørrelsen. Tryk på knappen [⊖] for at reducere billedstørrelsen.
⑧	[☀]	Tryk på knappen [☀] for at tænde/slukke LED-lampen.
⑨	[Source Search]	Når du tilslutter USB-kablet, vælges kilden fra dokumentkameraet automatisk. Når der er sluttet flere enheder til projektoren, skal du trykke på knappen [Source Search] flere gange, indtil det ønskede billede vises. Denne funktion virker ikke, når enheden er sluttet til en computer.

⑩	Strømindikator	Denne indikator tændes, når der leveres strøm fra en projektor eller computer.
⑪	USB-terminal (type B)	Denne terminal bruges til at slutte enheden til en projektor eller computer vha. det medfølgende USB-kabel.

## Kamerahoved



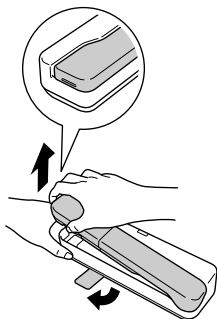
	Navn	Funktion
①	Billedrotationsknap	Drej denne knap for at rotere det viste billede $\pm 90^\circ$ .
②	Kameralinse	Denne linse indfanger billedet.
③	LED-lampe	Tænd denne lampe, når der ikke er nok lys på dokumentet.

# Tilslutning til en projektor for at vise billeder

Slut dokumentkameraet til en projektor vha. det USB-kabel, der fulgte med enheden. Du kan finde oplysninger om de projektorer, der kan tilsluttet, i den Brugerhåndbog, der fulgte med projektoren.

## Fremgangsmåde

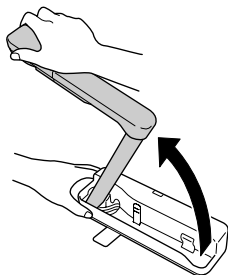
- 1 Fold foden ud, og hold derefter fat i soklen, og hæv kamerahovedet.



### Pas på

- Dokumentkameraet vil ikke fungere korrekt, hvis der bruges en USB-hub. Slut projektoren direkte til enheden.
- Pas på ikke at få dine fingre i klemme i bevægelige dele i enheden.
- Sørg for at folde foden ud, når du bruger dokumentkameraet. Ellers kan enheden falde og forårsage personskade, hvis den rammer nogen.

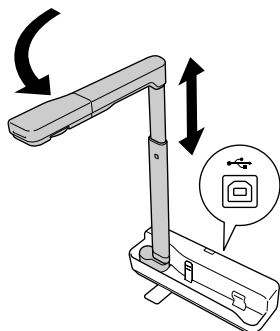
- 2 Hæv kameraarmen, mens du holder fat i kamerahovedet.



### Pas på


Slip ikke kamerahovedet, før kameraarmen står lodret. Kamerahovedet kan forårsage personskade, hvis det rammer dig.

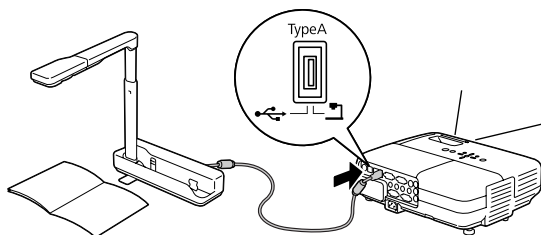
- 3 Drej kameraarmen 90°, og justér højden i forhold til emnet.



#### Advarsel

Kig ikke ind i kameralinsen, når LED-lampen er tændt.

- 4 Hvis du vil fremvise med dokumentkameraet, skal du slutte det medfølgende USB-kabel (3,0 m) til USB-terminalen (type A), der er angivet af  Dokumentkamera-ikonet på projektoren.



## Tilslutning til en projektor gennem en computer

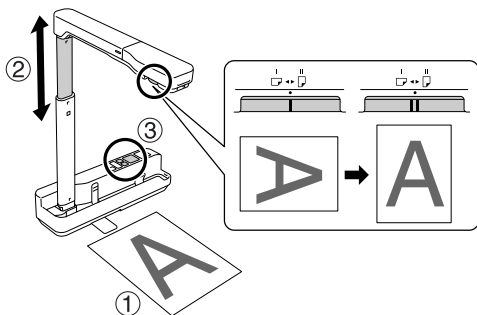
Se "Tilslutning til en computer for at vise billeder" på side 10 for at få oplysninger om tilslutning til en computer.



# Visning af billeder

## Visning af et billede på trykte dokumenter og andre materialer

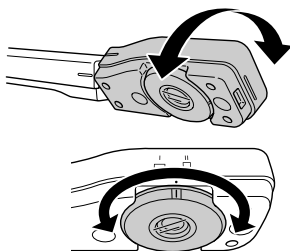
### Fremgangsmåde



- 1 Placér det dokument, du vil have vist, direkte under keralinsen.
- 2 Fold kameraarmen ud eller ind for at justere billedstørrelsen, og tryk på knapperne [⊕][⊖] for at forstørre eller reducere billedstørrelsen.
- 3 Tryk på knappen [Focus] for automatisk at fokusere billedet.  
Hvis du vil rotere billedet, skal du dreje på billedrotationsknappen.

## Visning af levende billeder eller et billede fra et whiteboard

### Fremgangsmåde

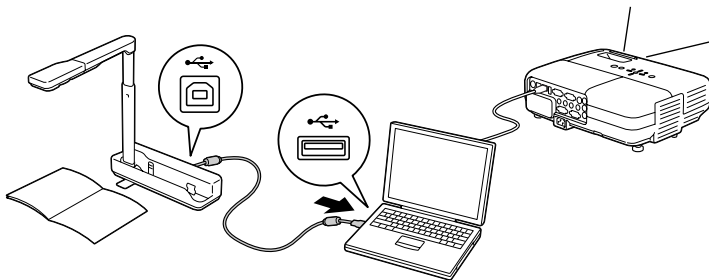


- 1 Drej kamerahovedet for at vise levende billeder eller et billede fra et whiteboard eller en væg.
- 2 Hvis du vil rotere billedet, skal du dreje på billedrotationsknappen.

# Tilslutning til en computer for at vise billeder

Hvis du vil slutte dokumentkameraet til en computer, skal du installere det medfølgende ArcSoft Application software for ELPDC06. Når softwaren er installeret, kan computeren bruges til at betjene dokumentkameraet og optage billeder.

Desuden kan store billeder vises ved at slutte computeren til en projektor.



## Brug af ArcSoft Application software for ELPDC06

I dette afsnit forklares, hvordan enheden betjenes, når den er sluttet til en computer. I de følgende forklaringer bruges skærbilleder fra Windows, hvis ikke andet er angivet. Skærbillederne vil dog være lignende, hvis der bruges Macintosh.

### Installation af softwaren

Bemærk følgende før installation af softwaren:

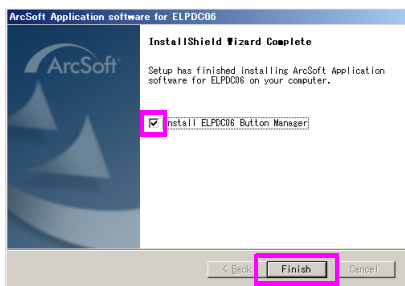
- Afslut alle programmer, der kører, før du installerer softwaren.
- Brugere af Windows XP/Vista skal installere softwaren som bruger med administrative rettigheder.
- Se kravene til driftsmiljø for softwaren i bilaget.


#### Fremgangsmåde

Windows

- 1 Placér cd-rom'en i computeren for at starte installationen af ArcSoft Application software for ELPDC06.
- 2 Klik på "Ja", når licensaftalen vises.
- 3 Følg anvisningerne for at installere softwaren.

- Klik på "Udfør", når skærbilledet for gennemført installation vises.** ELPDC06 Button Manager skal også installeres. Fjern ikke markeringen i afkrydsningsfeltet.



- Installer ELPDC06 Button Manager.** Klik på "Ja", når licensaftalen vises.
- Følg anvisningerne for at installere softwaren.**
- Når du klikker på "Udfør", er installationen gennemført, og ikonet  vises på computerens skrivebord.**

## Macintosh

- Tænd computeren.**
- Placér cd-rom'en i computeren.**
- Dobbeltklik på ikonet "ArcSoft Application software for ELPDC06" i EPSON-vinduet.**  
Installationen startes.
- Klik på "Udfør", når skærbilledet for gennemført installation vises.** ELPDC06 Button Manager skal også installeres. Fjern ikke markeringen i afkrydsningsfeltet.
- Installer ELPDC06 Button Manager.** Klik på "Ja", når licensaftalen vises.
- Følg anvisningerne for at installere softwaren.**
- Når du klikker på "Udfør", er installationen gennemført.**

### Bemærk

Hvis ELPDC06 Button Manager ikke installeres, kan knapperne [⊕][⊖] ikke bruges, når enheden er sluttet til en computer.

# Afinstallation af softwaren

---

## Fremgangsmåde

Windows

Klik på "Tilføj eller fjern programmer" eller "Fjern et program" i "Start" - "Indstillinger" - "Kontrolpanel", og slet ArcSoft Application software for ELPDC06.

Macintosh

I "Programmer" skal du slette mappen ArcSoft Application software for ELPDC06.

## Lagring af viste billeder

---

Når enheden er sluttet til en computer, kan billeder optages og vises som et diasshow.

## Fremgangsmåde

① **Slut enheden til USB-terminalen på en computer, og start ArcSoft Application software for ELPDC06.**

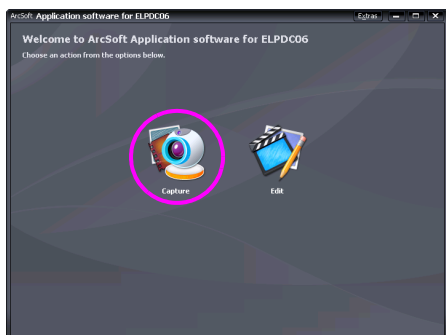
Windows

Klik på "Start" - "Alle programmer" - ArcSoft Application software for ELPDC06.

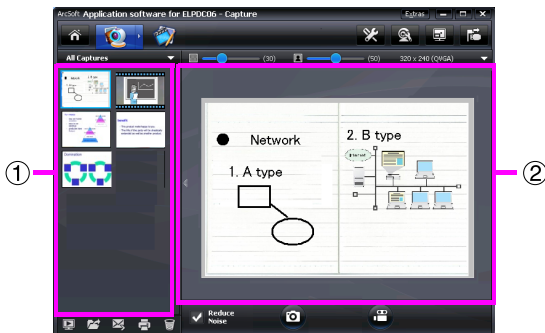
Macintosh

Dobbeltklik på mappen Programmer på harddisken, hvor ArcSoft Application software for ELPDC06 er installeret, og dobbeltklik derefter på ikonet "ArcSoft Application software for ELPDC06".


② **Startskærmen vises. Klik på "Capture"** .




③ **Optagelsesskærmen vises. Se tabellen nedenfor for at få oplysninger om brug af optagelsesskærmen.**



Denne skærm består af to vinduer: vinduet med optagelsesmappen ① og vinduet med optagelsesvisningen ②.

På optagelsesskærmen kan du bruge dokumentkameraet til at optage stillbilleder eller videoer. Klik på knappen  for at gå tilbage til startskærmen.














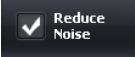


Hvis enheden ikke er tilsluttet, vises en fejlmeddelelse i optagelsesvinduet. Slut enheden til computeren, og klik på knappen .

## Windows

Højreklik i optagelsesmappevinduet for at få vist en menu med følgende funktioner:

- "Preview": Højreklik på en fil, og klik derefter på "Preview" for at få vist filen. Afhængigt af den valgte filtype starter Photo Viewer eller Media Player. Du kan også dobbeltklikke på en fil for at få den vist. Når du bruger redigerings-skærmen, er denne indstilling ikke tilgængelig.
- "Properties": Højreklik på en fil, og klik derefter på "Properties" for at få vist filoplysningerne. Oplysninger som filnavn, filplacering, filstørrelse, dato for ændring og filtype vises.
- "Find Target": Højreklik på en fil, og klik derefter på "Find Target" for at åbne den mappe på harddisken, hvor filen er gemt.
- "Refresh Contents": Opdater optagelsesalbumvinduet, så eventuelle ændringer af optagede filer afspejles i vinduet.

## ■ Brug af optagelseskærmen

	Returnerer til startskærmen.
	Skifter til redigeringskærmen.
	Angiver filformatet og opløsningen for optagede billeder.
	Viser og ændrer de detaljerede indstillinger og egenskaber for kameraet.
	Forstørrer billedet, så det passer på computerskærmen. Du afslutter fuldskærmstilstand ved at trykke på tasten Esc eller klikke på knappen  .
	Tilslutter og frakobler enheden, hver gang der klikkes på denne knap.
	Viser eller skjuler optagelsesalbumvinduet.
	Starter Photo Viewer eller Media Player og viser det foto eller den video, der aktuelt er valgt i optagelsesalbummet.
	Angiver, hvor optagede billeder gemmes.
	Sender det valgte billede som en e-mail.
	Udskriver det valgte billede.
	Sletter det valgte billede fra optagelsesalbummet.
	Reducerer støj i billedet, når afkrydsningsfeltet er markeret. Flyt den skyder, der vises på skærmen Vis udskrift, for at justere støjniveauet.
	Optager stillbilleder.
	Starter optagelse af video. Klik på denne knap for at stoppe optagelsen. Optagelsestiden vises i gennemsynsvinduet.

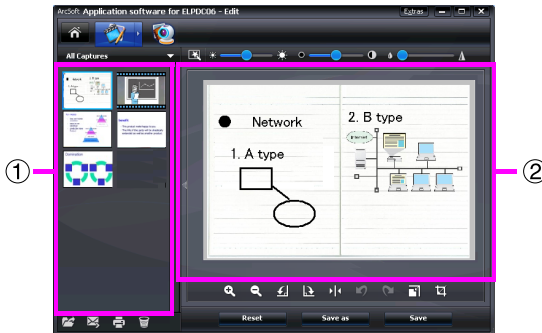
## Kompatible filformater


Type	Filtypenavn	Bemærkninger
Stillbilleder	.jpg	
	.bmp	
Videoer	.wmv	Maksimalt 640 × 480 pixel
	.mpg	Kun Windows
	.mov	Maksimalt 640 × 480 pixel Kun Macintosh

# Redigering af gemte billeder

## Fremgangsmåde








- 1 **Start ArcSoft Application software for ELPDC06.**  
Klik på "Start" - "Programmer" (eller "Alle programmer") - ArcSoft Application software for ELPDC06.
- 2 **Startskærmen vises. Klik på "Edit"** .
- 3 **Redigeringskærmen åbnes, og de gemte billeder vises.**











Redigeringskærmen indeholder funktioner til korrigerende af fotos og videoer, og de redigerede filer kan gemmes på en computers harddisk. Klik på knappen  for at gå tilbage til startskærmen.

Denne skærm består af to vinduer: vinduet med optagelsesmappen ① og vinduet med arbejdsområdet ②. Hvis du vil skifte visning i vinduet med optagelsesmappen, skal du klikke på pileknappen mellem de to vinduer.

## ■ Brug af redigeringskærmen

	Skifter til optagelseskærmen.	
	Automatisk justering	Justerer automatisk lysstyrke, kontrast og kontur.
	Lysstyrke	Justerer billedets lysstyrke, når skyderen flyttes.
	Kontrast	Forøger og formindsker kontrasten af tegn og linjer.
	Konturjustering	Gør billedets konturer tydeligere. Denne funktion vises ikke for videoer.
	Forstør/formindsk	Forstørret og formindsker billedet.
	Rotation	Roterer billedet.

	Vend	Vender billedet fra venstre mod højre.
	Fortryd/annuller fortryd	Fortryd din sidste handling, eller annuller Fortryd af sidste handling.
	Tilpas størrelse	Ændrer størrelsen af det valgte foto. I det viste vindue skal du angive målene for bredde og højde af fotoet eller klikke på "Keep Aspect Ratio".
	Beskæring	Sletter uønskede dele af et billede. Angiv et rektangulært eller firkantet område vha. beskæringsværktøjet. Når området er angivet, vil det omgivende område blive mørkt.
	Afspil/pause	Afspiller video og holder pause i afspilning. Afspiller den valgte videofil og spoler tilbage til startpunktet i filen. Knappen  vises under afspilning.
	Redigeringspanel	Justerer længden af videoptagelsen.
	Snapshot	Optager et stillbillede fra en film.
<b>Reset</b>		Returnerer alle ændringer til deres forrige indstillinger.
<b>Save as</b>		Indstillingerne for den valgte videofil, f.eks. filtype og opløsning, kan ændres i det viste vindue. Når indstillingerne er ændret, kan filen gemmes som en ny fil.
<b>Save</b>		Erstatter den forrige fil med den reviderede.





# Bilag

## Problemløsning

Problem	Løsning
Der vises intet billede	Kontrollér, at USB-kablet er tilsluttet korrekt, og at strømindikatoren lyser.
Billedet er ikke i fokus	Sørg for, at dokumentet (billedets emne) ikke er for tæt på kameralinsen. Autofokusfunktionen kan muligvis ikke fokusere i følgende situationer. Tryk på knappen [Focus] igen. <ul style="list-style-type: none"><li>● Emnet har lav kontrast mellem lyse og mørke områder</li><li>● Emnet har gentagne, detaljerede mønstre, f.eks. vandrette striber og firkantede mønstre</li><li>● Billedet er generelt mørkt</li><li>● Emnet har en lys baggrund</li></ul>

## Problemer med ArcSoft Application software for ELPDC06

Fejlmeddelelse	Løsning
The connection to your camera was lost.	Sørg for, at USB-kablet er tilsluttet korrekt, og klik derefter på knappen  igen.
The camera is not found. The camera is in use by another program or is not connected. Make sure that the camera is connected and working properly, then try again.	Hvis der er tilsluttet et webcam eller en anden anordning end denne enhed, skal du frakoble det eller den.
The camera is not found or is not working properly. Please click Connect button and try again.	Sørg for, at USB-kablet er tilsluttet korrekt, og klik derefter på knappen  igen.

## Her finder du hjælp

Hvis du bemærker problemer med billedet, eller hvis du tror, at dokumentkameraet er gået i stykker, når du installerer eller bruger det, skal du indstille brugen. Kontakt det Epson-servicecenter, der er angivet i den Brugerhåndbog, der fulgte med den projektor, som du bruger sammen med dokumentkameraet.

## Tekniske specifikationer

Specifikationer for enheden		
Stiktype	USB-terminal (type B) USB 2.0 *	
Strømforsbrug	Maksimal 2,5 W	
Mål	I udfoldet tilstand (mm)	B 260 × D 76 × H 388
	I foldet tilstand (mm)	B 260 × D 76 × H 60
Vægt	0,9 kg	
Driftshøjde	0 til 2286 m over havets overflade	
Driftstemperaturområde	+5 til +35°C (ingen kondensering)	
Temperaturområde for opbevaring	-10 til +6°C (ingen kondensering)	

Specifikationer for kamera		
Outputopløsning	Ved tilslutning til en projektor	XGA
	Ved tilslutning til en computer	Maksimal UXGA
Sensoropløsning	1,92 megapixel	
Billedoptagelsesområde	Maksimalt B 257 mm × L 364 mm	
Rammehastighed	Maksimalt 15 rammer pr. sekund (Ved tilslutning til en computer)	
Zoom	4× digital	
Eksponeringskompensation	Automatisk	
Hvidbalance	Automatisk	
Billedrotation	Vandret	±90°
Kamerarotation	Lodret	±90°

\* USB-terminalen er USB 2.0-kompatibel. Dog kan funktionen af alle USB-kompatible enheden ikke garanteres.

## Driftsmiljø for software

Den medfølgende software kan køres på computere, der opfylder følgende betingelser.

Kompatible operativsystemer	Windows XP SP2 eller nyere/Windows Vista/Macintosh OS X 10.4/10.5 (Apple QuickTime® 7.0 eller nyere)
CPU	Pentium 4 1,4 GHz eller hurtigere (Windows XP)/Pentium 4 2,4 GHz eller hurtigere (Windows Vista)/PowerPC G5 1,8 GHz processor eller Intel Core-processor
Hukommelse	512 MB eller mere
Tilgængelig plads på harddisk	Der kræves 300 MB eller mere ledig harddiskplads til installationen
Skærm	SVGA (800 × 600) eller højere opløsning

## Varemærker

---

Epson er et registreret varemærke tilhørende Seiko Epson Corporation. Microsoft, Windows og Windows Vista er enten registrerede varemærker eller varemærker tilhørende Microsoft Corporation i USA og/eller andre lande.

Macintosh, Mac og iMac er varemærker tilhørende Apple Inc.

ArcSoft er et registreret varemærke tilhørende ArcSoft Company.

Generel bemærkning: Andre produktnavne, der nævnes heri, anvendes udelukkende af identifikationshensyn og kan være varemærker tilhørende deres respektive ejere. Epson fralægger sig enhver rettighed til disse mærker.

ArcSoft Application software for ELPDC06. © 2009 ArcSoft, Inc. All rights reserved.