





ELPDC06 Documentcamera

Gebruikershandleiding

Veiligheidsinstructies

Hartelijk dank voor het aanschaffen van dit product. Lees dit document zorgvuldig door zodat u dit product veilig en op de juiste wijze kunt gebruiken. Houd deze informatie altijd bij de hand om problemen te kunnen verhelpen.

Teneinde u in staat te stellen het product veilig en op de juiste wijze te gebruiken, bevatten deze Gebruikershandleiding en het product symbolen om te waarschuwen voor mogelijk letsel bij de gebruiker of anderen en te wijzen op het risico van materiële schade. De aanduidingen en hun betekenis worden hieronder weergegeven. Zorg ervoor dat u deze volledig begrijpt voordat u de handleiding gaat doorlezen.

 Waarschuwing	Dit symbool heeft betrekking op informatie die, indien deze wordt genegeerd, kan resulteren in overlijden of persoonlijk letsel ten gevolge van onjuiste behandeling.
 Let op	Dit symbool verwijst naar informatie die, indien genegeerd, kan resulteren in persoonlijk letsel of fysieke schade ten gevolge van onjuiste behandeling.

Waarschuwing

- Als zich een van de volgende situaties voordoet, koppelt u onmiddellijk de USB-kabel los en neemt u contact op met uw lokale leverancier of Epson-servicecentrum:
Er komt rook, een ongebruikelijke geur of een ongebruikelijk geluid uit het apparaat.
Er is water of een vreemd voorwerp binnengedrongen in het apparaat.
Het product is gevallen of de behuizing is beschadigd.
Als u doorgaat met het gebruiken van het apparaat, kan dit tot een brand leiden.
Probeer nooit zelf het apparaat te repareren vanwege het potentiële gevaar.
- Open nooit de behuizing van het apparaat, behalve als u servicetechnicus bent.
Daarnaast mag het apparaat nooit worden gedemonteerd of aangepast. Anders kan er brand ontstaan of kan zich een ongeluk voordoen.
- Plaats geen voorwerpen die vloeistoffen bevatten boven op het apparaat. Als er vloeistof in het apparaat terechtkomt, kan er brand ontstaan.
- Steek geen metalen objecten of andere vreemde voorwerpen in het apparaat. Anders kan er brand ontstaan.
- Installeer het apparaat niet op plekken met een ongebruikelijk hoge temperatuur, zoals in direct zonlicht of bij het afvoerkanaal van een airconditioner of verwarming. Het apparaat kan vervormd raken door de hitte, de interne onderdelen van het apparaat kunnen worden aangetast of er kan brand ontstaan.
- Gebruik of installeer het apparaat niet op plekken met een hoge vochtigheidsgraad of op plekken waar het nat kan worden, zoals in de buitenlucht of in de buurt van een bad of douche.
- Kijk, bij gebruik van het apparaat, niet in de cameraleens als de LED-lamp brandt.

Let op

- Plaats geen zware voorwerpen op het apparaat. Anders kan het omvallen of breken.
- Schuif het voetje uit als u gebruik gaat maken van het apparaat. Anders kan het apparaat vallen, waardoor persoonlijk letsel ontstaan als iemand wordt geraakt.
- Wees voorzichtig dat u niet met uw vingers bekneld raakt tussen de beweegbare delen van het apparaat.
- Installeer het apparaat niet op een onstabiele plek, zoals een gammele tafel of een schuin oppervlak. Anders kan het apparaat omvallen, met persoonlijk letsel als gevolg.
- Gebruik beide handen als u de camera-arm van het apparaat omhoog draait. Als u de camera-arm loslaat voordat deze volledig omhoog is gedraaid, kan de camerakop omhoog springen, met persoonlijk letsel als gevolg.
- Installeer of bewaar het apparaat niet op een plek die bereikbaar is voor kleine kinderen. Anders kan het apparaat omvallen, met persoonlijk letsel als gevolg.
- Plaats het apparaat niet in de buurt van hoogspanningslijnen of magnetische bronnen. Anders werkt het apparaat mogelijk niet correct.
- Koppel, voordat u het apparaat gaat schoonmaken, de USB-kabel los om mogelijke schade te voorkomen.

Voorzorgsmaatregelen bij Gebruik

- Plaats het apparaat niet op een plek waar het wordt blootgesteld aan vette rook of stoom, bijvoorbeeld in een keuken of bij een luchtbevochtiger, of op een zeer vochtige of stoffige plek.
- Sla het apparaat niet op in direct zonlicht of in de buurt van een verwarmingstoestel.
- Installeer het apparaat niet op plekken waar het wordt blootgesteld aan sterke trillingen.
- Raad de cameralens niet met blote handen aan. De weergegeven beelden worden niet scherp als de lens volzit met vingerafdrukken of olie uit uw huid.
- Koppel, als u het apparaat gaat verplaatsen of als het niet wordt gebruikt, de USB-kabel los.
- Veeg het apparaat bij het reinigen af met een zachte droge doek. Gebruik geen vluchtige stoffen, zoals verdunner of wasbenzine.
- Berg het apparaat op in de zachte draagtas als u het gaat vervoeren.
- Als het apparaat via de USB-kabel is aangesloten op een projector, werkt het apparaat niet naar behoren als gebruik wordt gemaakt van een USB-hub. Gebruik een rechtstreekse verbinding.
- Sluit het apparaat aan via de USB-kabel die is meegeleverd met het apparaat of de projector.
- Gebruik of bewaar het apparaat niet op een locatie waar het wordt blootgesteld aan vette rook of tabaksrook, of op zeer stoffige locaties.

Lijst met Meegeleverde Artikelen

Controleer de volgende lijst om te bepalen of u alle geleverde artikelen hebt ontvangen. Als er per ongeluk iets ontbreekt of beschadigd is, neemt u contact op met uw leverancier.

- Documentcamera
- USB-kabel (uitsluitend voor gebruik met Documentcamera) 3,0 m
- Gebruikershandleiding (deze handleiding)
- ELPDC06 Zachte draagtas *
- Introductiehandleiding
- Installatielabel
- ArcSoft Application software for ELPDC06

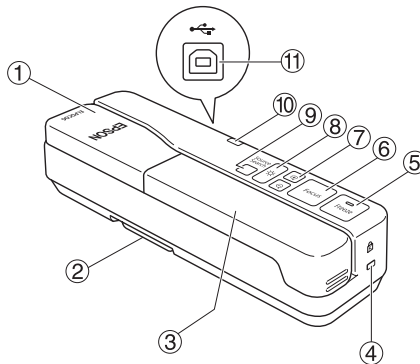
* De Zachte draagtas is niet beschikbaar als het apparaat samen met een projector wordt uitgeleverd.

Productfuncties

- **Compact formaat**
Deze documentcamera is compact en licht, waardoor deze gemakkelijk te dragen en gebruiken is in kleine ruimten.
- **Eenvoudige installatie**
U kunt de documentcamera rechtstreeks op geselecteerde modellen Epson-projectoren aansluiten door simpelweg gebruik te maken van een enkele USB-kabel. Hierdoor kunt u vergrote beelden van gedrukte documenten en andere materialen projecteren. (Controleer de Gebruikershandleiding van uw projector om te controleren of deze compatibel is.)
- **Bruikbaar met computers**
U kunt ook beelden vastleggen en bewerken als u de documentcamera gebruikt met een computer. Aansluiten is gemakkelijk— sluit simpelweg de meegeleverde USB-kabel aan (een apart netsnoer is niet nodig).

Onderdelenamen en Functies

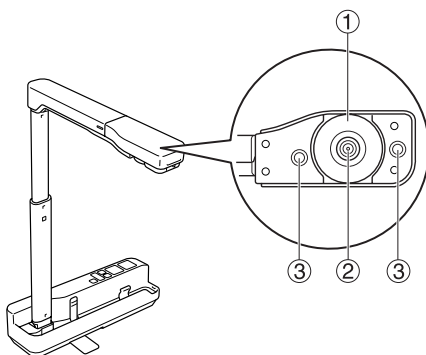
Bovenkant/Zijkant/Achterkant



	Naam	Functie
①	Camerakop	Draai de camerakop $\pm 90^\circ$ om beelden van een document of van een muur weer te geven.
②	Voetje	Schuif het voetje aan de onderkant van de behuizing uit bij gebruik van de documentcamera.
③	Camera-arm	Schuif de camera-arm uit of in om de hoogte van de camerakop aan te passen.
④	Veiligheidssleuf	De veiligheidssleuf is compatibel met het Kensington MicroSaver-beveiligingssysteem.
⑤	[Freeze]	Druk op de knop [Freeze] om het lampje op de knop in te schakelen en het beeld dat door de documentcamera wordt weergegeven stil te zetten. Druk nogmaals op de knop [Freeze] om het stilzetten van het beeld op te heffen en het lampje uit te schakelen.
⑥	[Focus]	Druk op de knop [Focus] om het beeld automatisch scherp te stellen. Het apparaat kan niet scherpstellen op objecten die zich op een afstand van ongeveer 10 cm of minder van de cameralens bevinden.
⑦	[+][-]	Druk op de knop [+] om het beeld te vergroten. Druk op de knop [-] om het beeld te verkleinen.
⑧	[LED]	Druk op de knop [LED] om de LED-lamp in en uit te schakelen.

⑨	[Source Search]	<p>Als u de USB-kabel insteekt, wordt automatisch de bron voor de documentcamera geselecteerd.</p> <p>Als er meerdere apparaten op de projector zijn aangesloten, drukt u herhaaldelijk op de knop [Source Search] totdat het beeld dat u wilt weergeven zichtbaar wordt.</p> <p>Deze functie werkt niet als het apparaat is aangesloten op een computer.</p>
⑩	Voedingslampje	Dit lampje gaat branden als het apparaat van stroom wordt voorzien via een projector of computer.
⑪	USB-aansluiting (type B)	Deze aansluiting wordt gebruikt om het apparaat aan te sluiten op een projector of computer met behulp van de meegeleverde USB-kabel.

Camerakop



	Naam	Functie
①	Beeldrotatieschijf	Draai aan deze schijf om het weergegeven beeld $\pm 90^\circ$ te draaien.
②	Cameralens	Met deze lens wordt het beeld vastgelegd.
③	LED-lamp	Schakel deze lamp in als er onvoldoende licht op uw document schijnt.

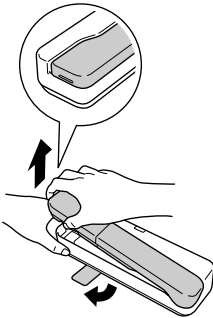
Apparaat Aansluiten op een Projector om Beelden Weer te Geven

Sluit de documentcamera aan op een projector met behulp van de USB-kabel die met het apparaat is meegeleverd.

Meer informatie over de projectoren die kunnen worden aangesloten, vindt u in de Gebruikershandleiding die bij de projector wordt geleverd.

Procedure

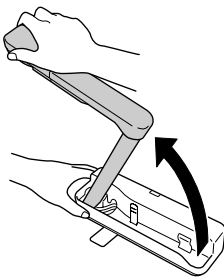
- 1 **Schuif het voetje uit, houd het onderstuk vast en draai de camerakop omhoog.**



Let op

- De documentcamera werkt niet correct als gebruik wordt gemaakt van een USB-hub. Sluit de projector rechtstreeks aan op het apparaat.
- Wees voorzichtig dat u niet met uw vingers bekneeld raakt tussen de beweegbare delen van het apparaat.
- Schuif het voetje uit als u gebruik gaat maken van de documentcamera. Anders kan het apparaat vallen, waardoor persoonlijk letsel ontstaan als iemand wordt geraakt.

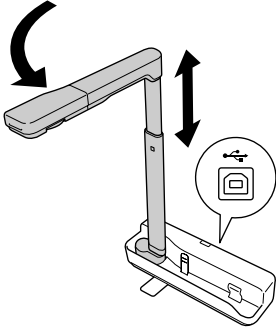
- 2 **Draai de camera-arm omhoog terwijl u de camerakop vasthoudt.**



Let op

- Laat de camerakop pas los wanneer de camera-arm zich in verticale positie bevindt. De camerakop kan persoonlijk letsel veroorzaken en deze u raakt.

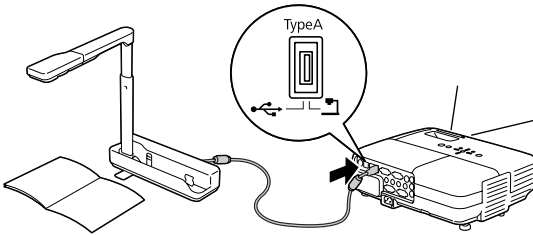
- 3 Draai de camera-arm 90° en pas de hoogte aan afhankelijk van het gepresenteerde onderwerp.



Waarschuwing

Kijk niet in de cameralens als de LED-lamp brandt.

- 4 Als u beelden wilt weergeven met behulp van de documentcamera, sluit u de meegeleverde USB-kabel (3,0 m) aan op de USB-aansluiting (type A) die wordt aangeduid met het pictogram voor de Documentcamera op de projector.



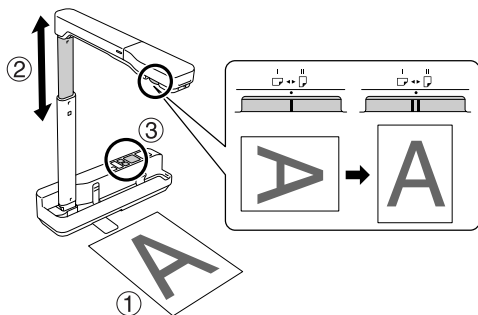
Apparaat Aansluiten op een Projector via een Computer

Voor informatie over het aansluiten van het apparaat op een computer, raadpleegt u "Apparaat Aansluiten op een Computer om Beelden Weer te Geven" op pagina 10.

Beelden Weergeven

Een Beeld van Afgedrukte Documenten en Andere Materialen Weergeven

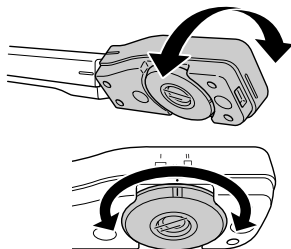
Procedure



- 1 Plaats het document dat u wilt weergeven direct onder de camera-lens.
 - 2 Schuif de camera-arm in of uit om de beeldgrootte aan te passen en druk op de knoppen [⊕][⊖] om het beeld groter of kleiner te maken.
 - 3 Druk op de knop [Focus] om het beeld automatisch scherp te stellen.
- Als u het beeld wilt roteren, draait u aan de beeldrotatieschijf.

Live Actie of een Beeld van een Whiteboard Weergeven

Procedure

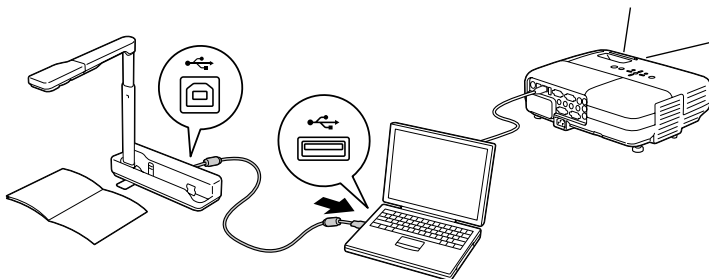


- 1 Draai de camerakop om live actie of een beeld van een whiteboard of wand weer te geven.
- 2 Als u het beeld wilt roteren, draait u aan de beeldrotatieschijf.

Apparaat Aansluiten op een Computer om Beelden Weer te Geven

Als u de documentcamera wilt aansluiten op een computer, moet u de meegeleverde ArcSoft Application software for ELPDC06. Als de software is geïnstalleerd, kan de computer worden gebruikt voor het bedienen van de documentcamera en voor het vastleggen van beelden.

Bovendien kunnen grote beelden worden weergegeven door de computer aan te sluiten op een projector.



De ArcSoft Application software for ELPDC06 Gebruiken

In dit gedeelte wordt uitgelegd hoe u het apparaat kunt bedienen wanneer het is aangesloten op een computer.

In de volgende uitleg wordt, tenzij anders aangegeven, gebruikgemaakt van Windows-schermafbeeldingen. De schermen zullen echter vergelijkbaar zijn met die op uw systeem, zelfs als u met een Macintosh werkt.

De Software Installeren

Houd rekening met de volgende punten voordat u de software gaat installeren:

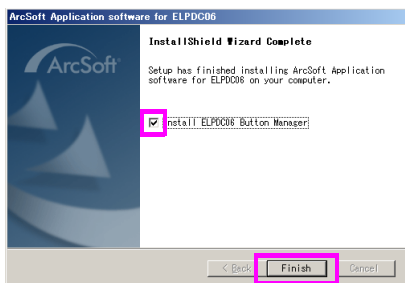
- Sluit alle op dat moment actieve programma's af voordat u de software gaat installeren.
- Gebruikers van Windows XP/Vista installeren de software als een gebruiker met Administrator-rechten.
- Zij de bijlage voor de besturingsomgeving die noodzakelijk is voor de software.

Procedure

Voor Windows

- 1 Plaats de cd-rom in de computer om de installatie van de ArcSoft Application software for ELPDC06 te starten.
- 2 Als u de licentieovereenkomst ziet, klikt u op "Ja".

- 3 **Volg de instructies om de software te installeren.**
- 4 **Als het scherm Installatie voltooid wordt weergegeven, klikt u op "Voltooien".** ELPDC06 Button Manager moet eveneens worden geïnstalleerd. Schakel dit selectievakje niet uit.



- 5 **Installeer ELPDC06 Button Manager.** Als u de licentieovereenkomst ziet, klikt u op "Ja".
- 6 **Volg de instructies om de software te installeren.**
- 7 **Als u op "Voltooien" klikt, wordt de installatie voltooid en verschijnt het pictogram**  **op het bureaublad van de computer.**

Voor Macintosh

- 1 **Zet de computer aan.**
- 2 **Plaats de cd-rom in de computer.**
- 3 **Dubbelklik op het pictogram voor de "ArcSoft Application software for ELPDC06" in het EPSON-venster.** De installatie wordt gestart.
- 4 **Als het scherm Installatie voltooid wordt weergegeven, klikt u op "Voltooien".** ELPDC06 Button Manager moet eveneens worden geïnstalleerd. Schakel dit selectievakje niet uit.
- 5 **Installeer ELPDC06 Button Manager.** Als u de licentieovereenkomst ziet, klikt u op "Ja".
- 6 **Volg de instructies om de software te installeren.**
- 7 **Als u op "Voltooien" klikt, is de installatie voltooid.**

Opmerking

Als ELPDC06 Button Manager niet is geïnstalleerd, kunnen de knoppen [⊕][⊖] niet worden gebruikt als het apparaat is aangesloten op een computer.

De Software Verwijderen

Procedure

Voor Windows

Klik op "Software" of "Programma verwijderen" in "Start" - "Instellingen" - "Configuratiescherm" en verwijder de ArcSoft Application software for ELPDC06.

Voor Macintosh

Verwijder vanuit "Programma's" de ArcSoft Application software for ELPDC06.

Weergegeven Beelden Opslaan

Als het apparaat is aangesloten op een computer, kunnen beelden worden vastgelegd en weergegeven als een diashow.

Procedure

- 1 **Sluit het apparaat aan op de USB-aansluiting van ene computer en start de ArcSoft Application software for ELPDC06.**

Voor Windows

Klik op "Start" - "Alle programma's" - ArcSoft Application software for ELPDC06.

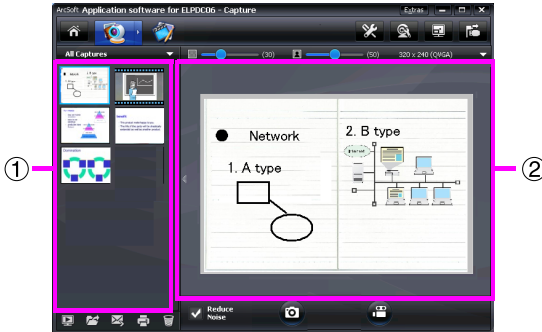
Voor Macintosh

Dubbelklik op de map Programma's van de harde schijf waarop ArcSoft Application software for ELPDC06 is geïnstalleerd en dubbelklik vervolgens op het pictogram "ArcSoft Application software for ELPDC06" icon.


- 2 **Het beginscherm wordt weergegeven. Klik op "Capture"**  .




③ **Het vastlegschermb wordt weergegeven. Zie de onderstaande tabel voor meer informatie over het gebruik van het vastlegschermb.**



Dit scherm bestaat uit twee vensters: het venster voor het vastleggen van albums ① en het voorbeeldvenster bij vastleggen ②.

Op het vastlegschermb kunt u de documentcamera gebruiken om stilstaande beelden of video's vast te leggen. U kunt teruggaan naar het beginschermb door op de knop  te klikken.

Als het apparaat niet is aangesloten, wordt een foutmelding weergegeven in het vastlegvenster. Sluit het apparaat aan op de computer en klik op de knop .

Voor Windows

Klik met de rechtermuisknop in het venster voor het vastleggen van albums om een menu weer te geven met de volgende functies:

- "Preview": klik met de rechtermuisknop op een bestand en klik vervolgens op "Preview" om het bestand weer te geven. Afhankelijk van het type bestand dat is geselecteerd, wordt de Photo Viewer of de Media Player gestart. U kunt ook dubbelklikken op een bestand om dit weer te geven. Als u het bewerkingsschermb gebruikt, is deze optie niet beschikbaar.
- "Properties": klik met de rechtermuisknop op een bestand en klik vervolgens op "Properties" om de bestandsinformatie weer te geven. Informatie, zoals de bestandsnaam, bestandslocatie, bestandsgrootte, wijzigingsdatum en bestandstype, wordt weergegeven.
- "Find Target": klik met de rechtermuisknop op een bestand en klik vervolgens op "Find Target" om de map te openen op de harde schijf waarop het bestand is opgeslagen.
- "Refresh Contents": werk het venster voor het vastleggen van albums bij zodat eventuele wijzigingen in de vastgelegde bestanden worden weergegeven in het venster.

■ Het vastleggscherm gebruiken


	Hiermee gaat u terug naar het beginscherm.
	Hiermee schakelt u over naar het bewerkingsscherm.
	Hiermee worden de bestandsindeling en -resolutie voor vastgelegde beelden vastgelegd.
	Hiermee worden de gedetailleerde instellingen en eigenschappen voor de camera weergegeven en gewijzigd.
	Hiermee wordt het beeld vergroot zodat het op het computerscherm past. U kunt de schermvullende weergave annuleren door op de toets Esc te drukken of op de knop  te klikken.
	Hiermee wordt het apparaat verbonden of wordt de verbinding verbroken telkens wanneer op deze knop wordt geklikt.
	Hiermee wordt het venster voor het vastleggen van albums weergegeven of verborgen.
	Hiermee wordt de Photo Viewer of de Media Player gestart en wordt de foto of video weergegeven die momenteel in het vastlegalbum is geselecteerd.
	Hiermee wordt opgegeven waar u de vastgelegde beelden wilt opslaan.
	Hiermee wordt het geselecteerde beeld verzonden als een e-mailbericht.
	Hiermee wordt het geselecteerde beeld afgedrukt.
	Hiermee wordt het geselecteerde beeld verwijderd uit het vastlegalbum.
	Hiermee wordt de ruis in het beeld verminderd als het bijbehorende selectievakje is ingeschakeld. Verplaats de schuifregelaar in het voorbeeldscherm om het ruisniveau aan te passen.
	Hiermee worden foto's vastgelegd.
	Hiermee wordt het vastleggen van video gestart. Klik op deze knop als u wilt stoppen met opnemen. De opnametijd wordt weergegeven in het voorbeeldvenster voor vastleggen.

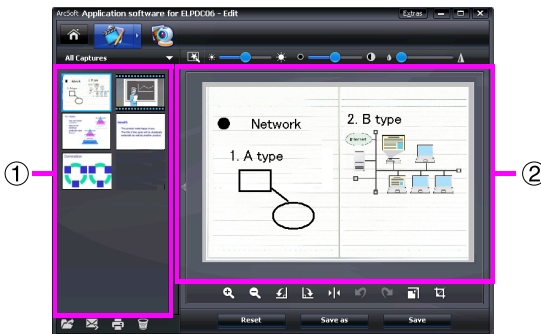
Compatibele Bestandsindelingen


Type	Extensie	Opmerkingen
Stilstaande beelden	.jpg	
	.bmp	
Video's	.wmv	Maximaal 640 × 480 pixels
	.mpg	Uitsluitend Windows
	.mov	Maximaal 640 × 480 pixels Uitsluitend Macintosh

Opgeslagen Beelden Bewerken

Procedure

















- 1 **Start de ArcSoft Application software for ELPDC06.**
Klik op "Start" - "Programma's" (of "Alle programma's") - ArcSoft Application software for ELPDC06.
- 2 **Het beginscherm wordt weergegeven. Klik op "Edit"** .
- 3 **Het bewerkingsscherm wordt weergegeven en de opgeslagen beelden worden weergegeven.**



Het bewerkingsscherm bevat functies voor het corrigeren van vastgelegde foto's en video's en de bewerkte bestanden kunnen worden opgeslagen op de harde schijf van een computer. Ga terug naar het beginscherm door op de knop  te klikken.

Dit scherm bestaat uit twee vensters: het venster voor het vastleggen van albums ① en het venster met de werkruimte ②. U kunt de weergave van het venster voor het vastleggen van albums overschakelen door op de pijlknop tussen de twee vensters te klikken.

■ Het bewerkingsscherm gebruiken

	Hiermee wordt overgeschakeld naar het vastleggscherm.	
	Automatische aanpassing	Hiermee worden automatisch de helderheid, het contrast en de omtrek aangepast.
	Helderheid	Hiermee wordt de helderheid van het beeld aangepast als de schuifregelaar wordt verplaatst.
	Contrast	Hiermee wordt het contrast van tekens en lijnen vergroot en verkleind.
	Omtrekaanpassing	Hiermee wordt de omtrek van het beeld duidelijker. Deze functie is niet beschikbaar voor video's.
	Vergroten/verkleinen	Hiermee wordt het beeld vergroot of verkleind.
	Rotatie	Hiermee wordt het beeld geroteerd.
	Omkeren	Hiermee wordt het beeld omgekeerd van links naar rechts.
	Ongedaan maken/ Opnieuw	Maak uw laatste actie ongedaan of herhaal de laatste actie die u ongedaan hebt gemaakt.
	Formaat aanpassen	Hiermee wordt het formaat van de geselecteerde foto gewijzigd. Voer in het weergegeven venster de afmetingen voor de breedte en hoogte van de foto in of klik op "Keep Aspect Ratio".
	Bijsnijden	Hiermee worden ongewenste onderdelen van een beeld verwijderd. Geef een rechthoekig of vierkant gebied op waarin u de bijsnijdfunctie wilt gebruiken. Wanneer het gebied is opgegeven, wordt het omringende gebied donker.
	Afspelen/pauzeren	Hiermee wordt de opgenomen video afgespeeld en wordt het afspelen onderbroken. Hiermee wordt het geselecteerde videobestand afgespeeld en wordt het bestand teruggespoeld tot het beginpunt. De knop  wordt weergegeven tijdens het afspelen.
	Bewerkingsbalk	Hiermee wordt de duur van de opgenomen video aangepast.
	Momentopname	Hiermee wordt een stilstand beeld uit een film vastgelegd.
	Hiermee worden alle wijzigingen ongedaan gemaakt en worden de eerdere instellingen hersteld.	



Save as	De instellingen voor het geselecteerde videobestand, zoals bestandstype en resolutie, kunnen worden gewijzigd in het weergegeven venster. Nadat de instellingen zijn gewijzigd, kan het bestand als een nieuw bestand worden opgeslagen.
Save	Hiermee wordt het eerdere bestand vervangen door het gewijzigde bestand.

Bijlage

Problemen Oplossen

Probleem	Oplossing
Er wordt een beeld weergegeven	Controleer of de USB-kabel correct is aangesloten en het voedingslampje brandt.
Het beeld is onscherp	<p>Controleer of het document (onderwerp van het beeld) zich niet te dicht bij de cameralens bevindt.</p> <p>De autofocus is in de volgende situaties mogelijk niet in staat scherp te stellen. Druk nogmaals op de knop [Focus] button.</p> <ul style="list-style-type: none"> ● Het onderwerp vertoont weinig contrast tussen lichte en donkere gebieden ● Het onderwerp bevat herhaalde, gedetailleerde patronen, zoals horizontale strepen en ruitjespatronen ● Het beeld is erg donker ● Het onderwerp heeft een lichte achtergrond

Problemen met de ArcSoft Application software for ELPDC06

Foutmelding	Oplossing
The connection to your camera was lost.	Controleer of de USB-kabel goed is aangesloten en klik vervolgens nogmaals op de knop  .
The camera is not found. The camera is in use by another program or is not connected. Make sure that the camera is connected and working properly, then try again.	Als een webcam of ander toestel dan het apparaat is aangesloten, koppelt u dit los.
The camera is not found or is not working properly. Please click Connect button and try again.	Controleer of de USB-kabel goed is aangesloten en klik vervolgens opnieuw op de knop  .

Hulp vragen

Als er sprake is van beeldproblemen of u vermoedt dat de documentcamera defect is geraakt bij installatie of gebruik, stopt u met het gebruiken van het apparaat. Neem contact op met het servicecentrum van Epson dat wordt vermeld in de Gebruikershandleiding die wordt meegeleverd met de projector die u gebruikt in combinatie met de documentcamera.

Technische Specificaties

Apparaatspecificaties		
Interface		USB-aansluiting (type B) USB 2.0 *
Stroomverbruik		Maximaal 2,5 W
Afmetingen	In uitgevouwen toestand (mm)	B 260 × D 76 × H 388
	In opgevouwen toestand (mm)	B 260 × D 76 × H 60
Gewicht		0,9 kg
Bruikbare hoogte		0 tot 2286 m boven zeeniveau
Bedrijfstemperatuurbereik		+5 tot +35°C (zonder condensvorming)
Opslagtemperatuurbereik		-10 tot +6°C (zonder condensvorming)

Cameraspecificaties		
Uitvoerresolutie	Bij aansluiting op een projector	XGA
	Bij aansluiting op een computer	Maximaal UXGA
Sensorresolutie		1,92 megapixels
Beeldregistratiegebied		Maximaal W 257 mm × L 364 mm
Framesnelheid		Maximaal 15 frames per seconde (Bij aansluiting op een computer)
Zoom		4× digitaal
Belichtingscorrectie		Automatisch
Witbalans		Automatisch
Beeldrotatie	Horizontale richting	±90°
Camerasrotatie	Verticale richting	±90°

* De USB-aansluiting is conform USB 2.0. De werking van alle apparaten die USB ondersteunen kan echter niet worden gegarandeerd.

Bedrijfsomgeving Software

De meegeleverde software kan worden gebruikt op computers die aan de volgende voorwaarden voldoen.

Compatibele besturingssystemen	Windows XP SP2 of hoger/Windows Vista/Macintosh OS X 10.4/10.5 (Apple QuickTime® 7.0 of hoger)
CPU	Pentium 4 1,4 GHz of sneller (Windows XP)/Pentium 4 2,4 GHz of sneller (Windows Vista)/PowerPC G5 1,8 GHz-processor of Intel Core-processor
Geheugen	512 MB of meer
Beschikbare ruimte op de harde schijf	300 MB of meer ruimte op de harde schijf is vereist vóór de installatie
Monitor	SVGA (800 × 600) of hogere resolutie

Handelsmerken

Epson is een gedeponeerd handelsmerk van Seiko Epson Corporation.

Microsoft, Windows en Windows Vista zijn gedeponeerde handelsmerken of handelsmerken van Microsoft Corporation in de Verenigde Staten en/of andere landen.

Macintosh, Mac en iMac zijn handelsmerken van Apple Inc.

ArcSoft is een gedeponeerd handelsmerk van ArcSoft Company.

Algemene opmerking: andere productnamen die hierin worden gebruikt dienen uitsluitend voor identificatiedoeleinden en zijn mogelijk handelsmerken van hun respectievelijke eigenaren. Epson maakt geen enkele aanspraak op deze merken.

ArcSoft Application software for ELPDC06. © 2009 ArcSoft, Inc. All rights reserved.