





ELPDC06 Dokumentenkamera

Bedienungsanleitung

Sicherheitsanweisungen

Herzlichen Dank für den Erwerb dieses Produkts. Lesen Sie diese Anleitung sorgfältig durch, um das Produkt ordnungsgemäß und sicher verwenden zu können. Bewahren Sie diese Informationen griffbereit auf, damit Sie gegebenenfalls darauf zurückgreifen können. Um eine sichere und ordnungsgemäße Verwendung dieses Produkts zu gewährleisten, finden Sie in dieser Bedienungsanleitung und am Produkt Symbole, die auf mögliche Gefahren für die Benutzer oder auf das Risiko von Sachschäden hinweisen. Im Folgenden finden Sie die Hinweise und deren Bedeutungen. Stellen Sie sicher, dass Sie diese genau verstanden haben, bevor Sie die Bedienungsanleitung lesen.

 Warnung	Dieses Symbol verweist auf Informationen, deren Nichtbeachtung zu tödlichen Verletzungen oder Verletzungen von Personen aufgrund unsachgemäßer Verwendung führen kann.
 Gefahr	Dieses Symbol verweist auf Informationen, deren Nichtbeachtung zu Verletzungen von Personen oder Sachschäden aufgrund unsachgemäßer Verwendung führen kann.

Warnung

- Wenn eine der folgenden Situationen eintritt, trennen Sie umgehend das USB-Kabel, und wenden Sie sich an Ihren Händler oder an den Epson-Kundendienst:
Bei Rauch und ungewohnte Geruchsentwicklung oder Geräusche des Geräts.
Beim Eindringen von Wasser oder Fremdkörpern in das Gerät.
Wenn das Produkt fallen gelassen oder das Gehäuse beschädigt wurde.
Wenn Sie das Gerät weiter verwenden, kann ein Brand entstehen. Versuchen Sie aufgrund der möglichen Gefährdung niemals, das Gerät selbst zu reparieren.
- Das Gerät sollte ausschließlich von fachkundigem Personal geöffnet werden. Zudem sollte das Gerät niemals zerlegt oder umgebaut werden. Dadurch können Brände oder Unfälle entstehen.
- Stellen Sie keine Flüssigkeitsbehälter auf das Gerät. Beim Eindringen von Flüssigkeiten in das Gerät kann ein Brand entstehen.
- Stecken Sie keine Metallgegenstände oder Fremdkörper in das Gerät. Dadurch können Brände entstehen.
- Bewahren Sie das Gerät nicht an Orten mit ungewöhnlich hohen Temperaturen auf, z. B. im direkten Sonnenlicht oder neben dem Abzug der Klimaanlage oder Heizung. Das Gerät kann sich aufgrund der Hitze verformen, die internen Komponenten können beschädigt werden, und es können Brände entstehen.
- Das Gerät sollte nicht an Orten mit hoher Luftfeuchtigkeit oder Nässe verwendet oder aufbewahrt werden, z. B. im Freien oder in der Nähe einer Duschkabine oder Badewanne.
- Blicken Sie beim Verwenden des Geräts nicht in das Objektiv, wenn die LED-Leuchte eingeschaltet ist.

Gefahr

- Stellen Sie keine schweren Gegenstände auf das Gerät. Das Gerät könnte umkippen oder beschädigt werden.
- Stellen Sie bei der Verwendung des Geräts sicher, dass der Fuß ausgefahren wurde. Andernfalls kann das Gerät umfallen, und dabei in der Nähe befindliche Personen verletzen.
- Achten Sie darauf, dass Sie die Finger nicht an den beweglichen Teilen des Geräts einklemmen.
- Platzieren Sie das Gerät nicht an einer instabilen Stelle, z. B. auf einem wackligen Tisch oder einer abgeschrägten Oberfläche. Das Gerät könnte fallen oder umkippen und so zu Verletzungen führen.
- Verwenden Sie beim Ausfahren des Kameraarms des Geräts beide Hände. Wenn Sie den Kameraarm freigeben, bevor dieser vollständig ausgefahren ist, kann der Kamerakopf vorspringen und zu Verletzungen führen.
- Das Gerät sollte außerhalb der Reichweite von Kindern aufbewahrt werden. Das Gerät könnte fallen oder umkippen und so zu Verletzungen führen.
- Stellen Sie das Gerät nicht in der Nähe von Hochspannungsleitungen oder magnetischen Gegenständen auf. Dies könnte zu Fehlfunktionen des Geräts führen.
- Ziehen Sie vor dem Reinigen des Geräts das USB-Kabel ab, um eine Beschädigung des Geräts zu vermeiden.

Warnhinweise für die Verwendung

- Platzieren Sie das Gerät nicht an Orten, die fetthaltigem Rauch oder Dampf ausgesetzt sind (z. B. in Küchenbereichen oder in der Nähe von Luftbefeuchtern), oder an sehr feuchten oder staubigen Stellen.
- Bewahren Sie das Gerät nicht im direkten Sonnenlicht oder in der Nähe von Heizkörpern auf.
- Platzieren Sie das Gerät nicht an Orten, die starken Schwingungen ausgesetzt sind.
- Berühren Sie das Objektiv der Kamera nicht mit bloßen Händen. Die angezeigten Bilder werden nicht scharf dargestellt, wenn sich auf der Objektivoberfläche Fingerabdrücke oder Hautfette befinden.
- Wenn das Gerät transportiert oder länger nicht verwendet werden soll, sollte das USB-Kabel getrennt werden.
- Wischen Sie das Gerät beim Reinigen mit einem weichen trockenen Tuch ab. Verwenden Sie keine flüchtigen Substanzen, wie z. B. Verdünnungsmittel oder Benzol.
- Beim Transportieren des Geräts sollte dies in einer Transporttasche aufbewahrt werden.
- Wenn das Gerät über das USB-Kabel mit einem Projektor verbunden ist, funktioniert das Gerät unter Verwendung eines USB-Hubs nicht ordnungsgemäß. Verwenden Sie eine direkte Verbindung.
- Schließen Sie das Gerät mit dem im Lieferumfang des Geräts oder des Projektors enthaltenen USB-Kabel an.
- Verwenden oder lagern Sie das Gerät nicht an Orten, die fetthaltigem Rauch oder Tabakrauch ausgesetzt sind, oder sehr staubig sind.

Liste mitgelieferter Teile

Überprüfen Sie die folgende Liste, um sicherzustellen, dass alle Teile mitgeliefert wurden. Wenden Sie sich an Ihren Händler, sofern Komponenten fehlen oder beschädigt sind.

- | | |
|---|--|
| <input type="checkbox"/> Dokumentenkamera | <input type="checkbox"/> USB-Kabel (nur für Dokumentenkamera)
3,0 m |
| <input type="checkbox"/> Bedienungsanleitung (dieses Handbuch) | <input type="checkbox"/> ELPDC06 Transporttasche * |
| <input type="checkbox"/> Kurzanleitung | <input type="checkbox"/> Setup-Label |
| <input type="checkbox"/> ArcSoft Application software for ELPDC06 | |

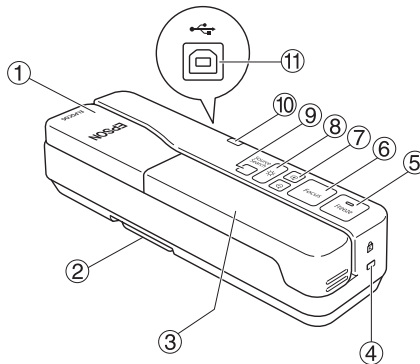
* Wenn das Gerät mit einem Projektor geliefert wird, ist die Transporttasche nicht im Lieferumfang enthalten.

Produktfunktionen

- **Kompakte Größe**
Diese Dokumentenkamera ist kompakt und leicht, daher kann sie leicht transportiert und in beengten Umgebungen verwendet werden.
- **Einfache Einrichtung**
Die Dokumentenkamera kann direkt mit einem USB-Kabel an bestimmte Epson Projektormodelle angeschlossen werden. Sie können dann Vergrößerungen gedruckter Dokumente oder anderer Materialien projizieren. (In der Bedienungsanleitung des Projektors finden Sie Angaben zur Kompatibilität.)
- **Computer-kompatibel**
Sie können auch Bilder erfassen und bearbeiten, wenn Sie die Dokumentenkamera mit einem Computer verwenden. Das Anschließen ist einfach - stecken Sie einfach das mitgelieferte USB-Kabel ein (ein Stromkabel wird nicht benötigt).

Bauteil-Namen und Funktionen

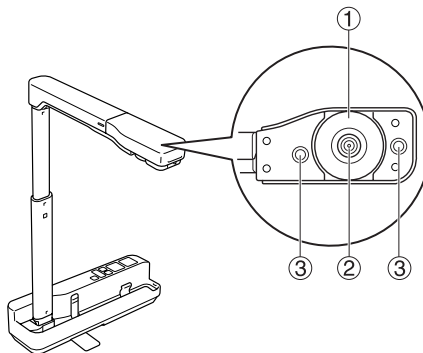
Oben/Seite/Rückseite



	Name	Funktion
①	Kamerakopf	Drehen Sie den Kamerakopf um $\pm 90^\circ$, um Bilder aus einem Dokument oder von einer Wand anzuzeigen.
②	Fuß	Fahren Sie den Fuß unten am Gehäuse aus, wenn Sie die Dokumentenkamera verwenden.
③	Kameraarm	Der Kameraarm kann ein- oder ausgefahren werden, um die Höhe des Kamerakopfs anzupassen.
④	Sicherheitsfach	Das Sicherheitsfach ist mit dem Sicherheitssystem Kensington MicroSaver kompatibel.
⑤	[Freeze]	Drücken Sie die Taste [Freeze], um die Anzeigeleuchten auf der Taste einzuschalten und das von der Dokumentenkamera angezeigte Bild zu fixieren. Drücken Sie die Taste [Freeze] erneut, um die Fixierung des Bildes aufzuheben und die Anzeigeleuchte auszuschalten.
⑥	[Focus]	Drücken Sie die Taste [Focus], um das Bild automatisch scharf zu stellen. Mit dem Gerät können keine Gegenstände scharf gestellt werden, die weniger als ca. 10 cm vom Objektiv entfernt sind.
⑦	[+][−]	Drücken Sie die Taste [+], um die Bildgröße zu vergrößern. Drücken Sie die Taste [−], um die Bildgröße zu verringern.
⑧	[LED]	Drücken Sie die Taste [LED], um die LED-Leuchte ein- und auszuschalten.

⑨	[Source Search]	<p>Wenn Sie das USB-Kabel anschließen, wird die Quelle von der Dokumentenkamera automatisch ausgewählt.</p> <p>Wenn mehrere Geräte an den Projektor angeschlossen sind, drücken Sie wiederholt die Taste [Source Search], bis das gewünschte Bild angezeigt wird.</p> <p>Diese Funktion ist nicht verfügbar, wenn das Gerät an einen Computer angeschlossen ist.</p>
⑩	Leistungsanzeige	<p>Diese Anzeige erfolgt, wenn das Gerät über einen Projektor oder Computer mit Strom versorgt wird.</p>
⑪	USB-Anschluss (Typ B)	<p>Über diesen Anschluss wird das Gerät mit dem im Lieferumfang enthaltenen USB-Kabel an einen Projektor oder Computer angeschlossen.</p>

Kamerakopf



	Name	Funktion
①	Einstellrad für die Bilddrehung	Bewegen Sie dieses Einstellrad, um das angezeigte Bild um $\pm 90^\circ$ zu drehen.
②	Objektiv	Mit diesem Objektiv wird das Bild erfasst.
③	LED-Leuchte	Schalten Sie diese Leuchte ein, wenn Ihr Dokument nicht ausreichend beleuchtet ist.

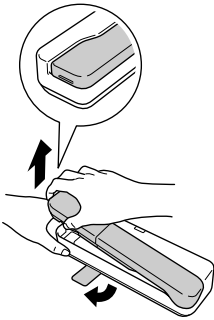
Anschließen an einen Projektor, um Bilder anzuzeigen

Schließen Sie die Dokumentenkamera mit dem im Lieferumfang enthaltenen USB-Kabel an einen Projektor an.

Informationen zu den Projektoren, die angeschlossen werden können, finden Sie in der Bedienungsanleitung des Projektors.

Vorgehen

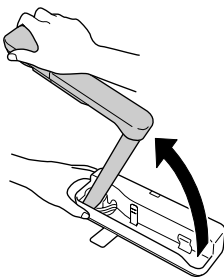
- 1 **Fahren Sie den Fuß aus, fassen Sie das Unterteil an und fahren Sie den Kamerakopf aus.**



Gefahr

- Die Dokumentenkamera funktioniert nicht richtig, wenn ein USB-Hub verwendet wird. Schließen Sie den Projektor direkt an das Gerät an.
- Achten Sie darauf, dass Sie die Finger nicht an den beweglichen Teilen des Geräts einklemmen.
- Stellen Sie bei der Verwendung der Dokumentenkamera sicher, dass der Fuß ausgefahren wurde. Sonst kann das Gerät umfallen, und dabei in der Nähe befindliche Personen verletzt werden.

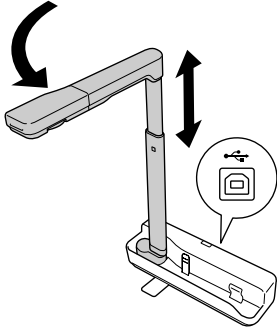
- 2 **Halten Sie den Kamerakopf fest und fahren den Kameraarm aus.**



Gefahr


Lassen Sie den Kamerakopf erst los, wenn der Kameraarm vertikal ist. Der Kamerakopf kann in der Nähe befindliche Personen verletzen.

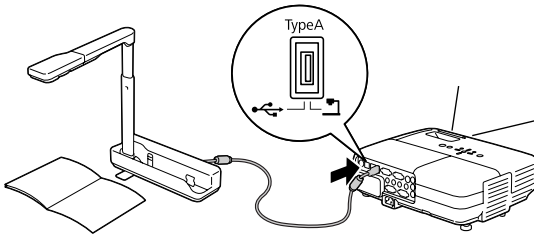
- 3 Drehen Sie den Kameraarm um 90° und passen Sie die Höhe dem Motiv an.



Warnung

Blicken Sie nicht in das Objektiv, wenn die LED-Leuchte eingeschaltet ist.

- 4 Um mit der Dokumentenkamera Bilder anzuzeigen, schließen Sie das im Lieferumfang enthaltene USB-Kabel (3,0 m) an den USB-Anschluss (Typ A) an, den Sie an dem Dokumentenkamerasymbol  am Projektor erkennen.



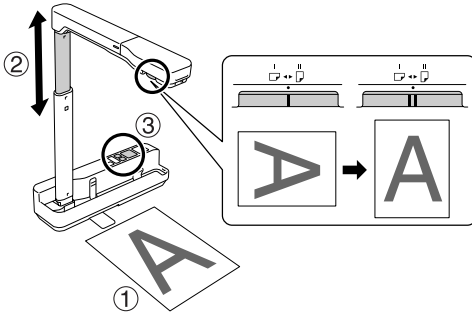
Anschließen eines Projektors über einen Computer

Informationen zum Anschließen eines Computers finden Sie unter „Anschließen an einen Computer, um Bilder anzuzeigen“ auf Seite 11.

Anzeigen von Bildern

Anzeigen von gedruckten Dokumenten und anderen Materialien

Vorgehen

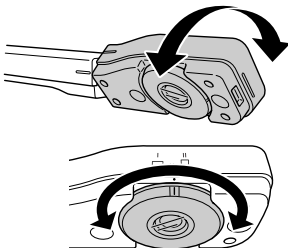


- 1 Legen Sie das anzuzeigende Dokument direkt unter das Objektiv der Kamera.
- 2 Fahren Sie den Kameraarm ein oder aus, um die Bildgröße anzupassen, und drücken Sie die Tasten [⊕][⊖], um die Bildgröße zu vergrößern oder zu verringern.
- 3 Drücken Sie die Taste [Focus], um das Bild automatisch scharf zu stellen.

Wenn das Bild gedreht werden soll, verwenden Sie das Einstellrad für die Bilddrehung.

Anzeigen einer Live-Aktion oder eines Bildes von einer Tafel

Vorgehen

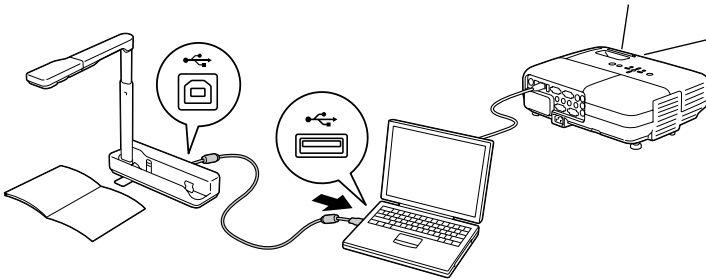


- 1 Drehen Sie den Kamerakopf, um eine Live-Aktion oder ein Bild von einer Tafel oder Wand anzuzeigen.
- 2 Wenn das Bild gedreht werden soll, verwenden Sie das Einstellrad für die Bilddrehung.

Anschließen an einen Computer, um Bilder anzuzeigen

Um die Dokumentenkamera an einen Computer anschließen zu können, müssen Sie die im Lieferumfang enthaltene ArcSoft Application software for ELPDC06 auf dem Computer installieren. Anschließend kann der Computer verwendet werden, um die Dokumentenkamera zu steuern und Bilder zu erfassen.

Außerdem können Sie große Bilder anzeigen, wenn Sie den Computer an einen Projektor anschließen.



Verwenden der ArcSoft Application software for ELPDC06

In diesem Abschnitt wird beschrieben, wie das Gerät verwendet wird, wenn es an einen Computer angeschlossen ist.

In den folgenden Beschreibungen werden Windows-Screenshots verwendet, wenn nicht anders angegeben. Die Fenster ähneln jedoch den Fenstern beim Verwenden eines Macintosh.

Installieren der Software

Vor dem Installieren der Software sollten folgende Punkte beachtet werden:

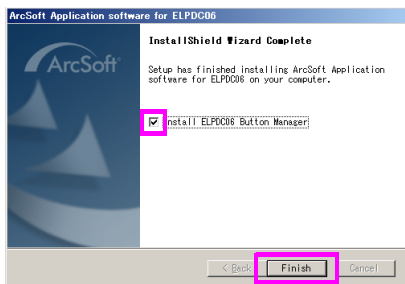
- Schließen Sie vor dem Installieren der Software alle ausgeführten Programme.
- Benutzer von Windows XP/Vista müssen die Software unter einem Benutzerkonto mit Administratorrechten installieren.
- Im Anhang finden Sie die für die Software erforderlichen Betriebsbedingungen.


Vorgehen

Windows

- 1 Legen Sie die CD-ROM in das CD-ROM-Laufwerk des Computers ein, um die Installation von ArcSoft Application software for ELPDC06 zu starten.
- 2 Wenn die Lizenzvereinbarung angezeigt wird, klicken Sie auf „Ja“.

- 3 **Befolgen Sie die Anweisungen, um die Software zu installieren.**
- 4 **Klicken Sie im Dialogfeld, in dem der Abschluss der Installation angegeben wird, auf „Fertig stellen“.**
ELPDC06 Button Manager muss auch installiert sein. Deaktivieren Sie nicht das Kontrollkästchen.



- 5 **Installieren Sie ELPDC06 Button Manager.**
Wenn die Lizenzvereinbarung angezeigt wird, klicken Sie auf „Ja“.
- 6 **Befolgen Sie die Anweisungen, um die Software zu installieren.**
- 7 **Wenn Sie auf „Fertig stellen“ klicken, ist die Installation abgeschlossen, und auf dem Desktop des Computers wird das Symbol  angezeigt.**

Macintosh

- 1 **Schalten Sie den Computer ein.**
- 2 **Legen Sie die CD-ROM in das CD-ROM-Laufwerk des Computers ein.**
- 3 **Doppelklicken Sie im EPSON-Fenster auf das Symbol „ArcSoft Application software for ELPDC06“.**
Die Installation wird gestartet.
- 4 **Klicken Sie im Dialogfeld, in dem der Abschluss der Installation angegeben wird, auf „Fertig stellen“.**
ELPDC06 Button Manager muss auch installiert sein. Deaktivieren Sie nicht das Kontrollkästchen.
- 5 **Installieren Sie ELPDC06 Button Manager.**
Wenn die Lizenzvereinbarung angezeigt wird, klicken Sie auf „Ja“.
- 6 **Befolgen Sie die Anweisungen, um die Software zu installieren.**
- 7 **Wenn Sie auf „Fertig stellen“ klicken, ist die Installation abgeschlossen.**

Hinweis

Wenn ELPDC06 Button Manager nicht installiert ist, können die Tasten [⊕][⊖] nicht verwendet werden, wenn das Gerät an einen Computer angeschlossen ist.

Deinstallieren der Software

Vorgehen

Windows

Klicken Sie unter „Start“, „Einstellungen“, „Systemsteuerung“ auf „Programme hinzufügen oder entfernen“ und deinstallieren Sie ArcSoft Application software for ELPDC06.

Macintosh

Löschen Sie unter „Programme“ den Ordner ArcSoft Application software for ELPDC06.

Speichern angezeigter Bilder

Wenn das Gerät an einen Computer angeschlossen ist, können Bilder erfasst und als Diashow angezeigt werden.

Vorgehen

- 1 **Schließen Sie das Gerät am USB-Anschluss eines Computers an, und starten Sie ArcSoft Application software for ELPDC06.**

Windows

Klicken Sie auf „Start“ - „Alle Programme“ - ArcSoft Application software for ELPDC06.

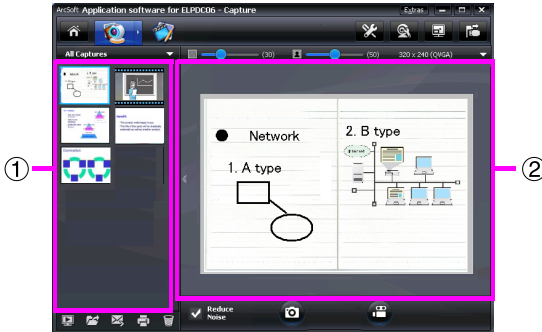
Macintosh

Doppelklicken Sie auf den Ordner „Programme“ des Festplattenvolumens, auf dem ArcSoft Application software for ELPDC06 installiert ist; doppelklicken Sie dann auf das Symbol „ArcSoft Application software for ELPDC06“.


- 2 **Der Startbildschirm wird angezeigt. Klicken Sie auf „Erfassen“** .




- ③ **Das entsprechende Fenster wird angezeigt. In der Tabelle unten finden Sie Angaben zur Verwendung des Fensters Erfassen.**



Dieses Fenster besteht aus zwei Bereichen: dem Bereich Erfassen-Album ① und dem Bereich Erfassen-Vorschau ②.

Im Fenster Erfassen können Sie mit der Dokumentenkamera Standbilder oder Videos erfassen. Klicken Sie auf die Schaltfläche , um den Startbildschirm wieder anzuzeigen.

Wenn das Gerät nicht angeschlossen ist, wird im Fenster Erfassen eine Fehlermeldung angezeigt. Schließen Sie das Gerät an einen Computer an, und klicken Sie auf die Schaltfläche .

Windows

Klicken Sie mit der rechten Maustaste in den Bereich Erfassen-Album, um ein Menü mit den folgenden Funktionen anzuzeigen:

- „Vorschau“: Klicken Sie mit der rechten Maustaste auf eine Datei und klicken Sie dann auf „Vorschau“, um die Datei anzuzeigen. Abhängig vom ausgewählten Dateityp wird Photo Viewer oder Media Player gestartet. Sie können auch auf eine Datei doppelklicken, um sie anzuzeigen. Im Fenster Bearbeiten steht diese Option nicht zur Verfügung.
- „Eigenschaften“: Klicken Sie mit der rechten Maustaste auf eine Datei und klicken Sie dann auf „Eigenschaften“, um die Dateinformationen anzuzeigen. Informationen, u. a. Name, Speicherort und Größe der Datei, Änderungsdatum und Dateityp, werden angezeigt.
- „Ziel finden“: Klicken Sie mit der rechten Maustaste auf eine Datei und klicken Sie dann auf „Ziel finden“, um den Ordner auf der Festplatte zu öffnen, in dem die Datei gespeichert ist.
- „Inhalt aktualisieren“: Aktualisieren des Bereichs „Erfassen-Album“, um Änderungen an den erfassten Dateien im Bereich widerzuspiegeln.

■ Verwenden des Aufzeichnungsfensters


	Zurückkehren zum Startbildschirm.
	Wechseln zum Bearbeitungsfenster.
	Festlegen des Dateiformats und der Auflösung erfasster Bilder.
	Anzeigen und Ändern der detaillierten Einstellungen und Eigenschaften für die Kamera.
	Vergößern des Bildes zur Anpassung an den Computerbildschirm. Drücken Sie die Esc-Taste oder klicken Sie auf die Schaltfläche  , um den Vollbildmodus zu beenden.
	Anschließen und Trennen des Geräts durch Drücken der Schaltfläche.
	Ein- oder Ausblenden des Bereichs Erfassen-Album.
	Starten von Photo Viewer oder Media Player und Anzeigen des im Bereich Erfassen-Album aktuell ausgewählten Bildes oder Videos.
	Festlegen des Speicherorts für die erfassten Bilder.
	Senden des ausgewählten Bildes als E-Mail.
	Drucken des ausgewählten Bildes.
	Löschen des ausgewählten Bildes vom Erfassen-Album.
	Verringern des Bildrauschens, wenn das Kontrollkästchen aktiviert ist. Stellen Sie den Rauschpegel mit dem im Vorschaufenster angezeigten Schieberegler ein.
	Erfassen von Standbildern.
	Starten der Videoerfassung. Klicken Sie auf diese Schaltfläche, um die Aufzeichnung anzuhalten. Die Aufzeichnungszeit wird im Bereich Erfassen-Vorschau angezeigt.

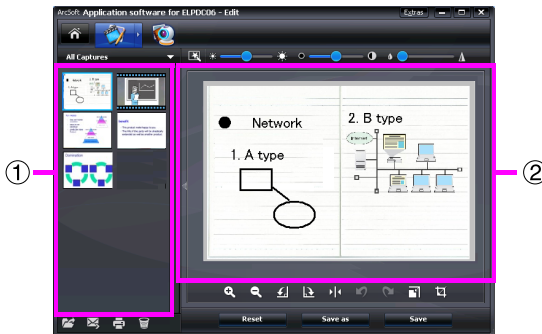
Kompatible Dateiformate


Typ	Erweiterung	Anmerkungen
Standbilder	.jpg	
	.bmp	
Videos	.wmv	Maximal 640 × 480 Pixel
	.mpg	Nur Windows
	.mov	Maximal 640 × 480 Pixel Nur Macintosh

Bearbeiten gespeicherter Bilder

Vorgehen







- ① **Starten Sie ArcSoft Application software for ELPDC06.**
Klicken Sie auf „Start“ - „Programme“ (oder „Alle Programme“) - ArcSoft Application software for ELPDC06.
- ② **Der Startbildschirm wird angezeigt. Klicken Sie auf „Bearbeiten“** .
- ③ **Das Bearbeitungsfenster mit den gespeicherten Bildern wird angezeigt.**















Im Bearbeitungsfenster finden Sie Funktionen, mit denen Sie erfasste Bilder und Videos retuschieren und bearbeitete Dateien auf der Festplatte des Computers speichern können. Klicken Sie auf die Schaltfläche , um den Startbildschirm wieder anzuzeigen.

Dieses Fenster besteht aus zwei Bereichen: dem Bereich Erfassen-Album ① und dem Bereich Arbeitsbereich ②. Klicken Sie auf die Pfeilschaltflächen zwischen den zwei Bereichen, um die Anzeige des Bereichs Erfassen-Album zu wechseln.

■ Verwenden des Bearbeitungsfensters

	Wechseln zum Aufzeichnungsfenster.	
	Automatische Anpassung	Automatisches Anpassen der Helligkeit, des Kontrasts und der Kontur.
	Helligkeit	Anpassen der Bildhelligkeit, wenn der Schieberegler bewegt wird.
	Kontrast	Erhöhen und Verringern des Kontrasts von Zeichen und Linien.
	Konturenanpassung	Schärfere Darstellung der Bildkonturen. Diese Funktion wird für Videos nicht angezeigt.
	Vergrößern/ Verkleinern	Vergrößern und Verkleinern des Bildes.



	Drehen	Drehen des Bildes.
	Umkehren	Horizontales Spiegeln des Bildes.
	Rückgängig/ Wiederholen	Rückgängigmachen der letzten Aktion oder Wiederholen der Aktion, die zuletzt rückgängig gemacht wurde.
	Größe ändern	Ändern der Größe des ausgewählten Bildes. Geben Sie im angezeigten Dialogfeld die Werte für die Breite und Höhe des Bildes ein oder klicken Sie auf „Seitenverhältnis beibehalten“.
	Zuschneiden	Löschen unerwünschter Teile eines Bildes. Geben Sie mit dem Zuschneide-Tool einen rechteckigen oder quadratischen Bereich an. Nach dem Markieren des Bereichs wird der Umgebungsbereich verdunkelt.
	Wiedergabe/Pause	Wiedergeben oder Pausieren des aufgezeichneten Videos. Wiedergabe der ausgewählten Videodatei und zurückspulen der Datei zum Ausgangspunkt. Die Schaltfläche  wird während der Wiedergabe angezeigt.
	Bearbeitungsleiste	Anpassen der Länge des aufgezeichneten Videos.
	Snapshot	Erfassen eines Standbildes von einem Film.
	Zurücksetzen aller Änderungen auf die vorherigen Einstellungen.	
	Die Einstellungen für die ausgewählte Videodatei, beispielsweise Dateityp und Auflösung, können im angezeigten Dialogfeld geändert werden. Nach dem Ändern der Einstellungen kann die Datei unter einem neuen Dateinamen gespeichert werden.	
	Ersetzen der vorherigen Datei durch die überarbeitete.	

Anhang

Problembehebung

Problem	Lösung
Es wird kein Bild angezeigt	Stellen Sie sicher, dass das USB-Kabel ordnungsgemäß angeschlossen und die Betriebsanzeige aktiviert ist.
Das Bild ist nicht scharf gestellt	<p>Stellen Sie sicher, dass sich das Dokument (das Motiv des Bildes) nicht zu nah am Objektiv befindet.</p> <p>Die Autofokusfunktion kann in folgenden Situationen möglicherweise nicht verwendet werden. Drücken Sie die Taste [Focus] erneut.</p> <ul style="list-style-type: none">● Das Motiv weist einen geringen Kontrast zwischen hellen und dunklen Bereichen auf● Das Motiv weist wiederholte, kleinteilige Muster auf, z. B. horizontale Streifen oder Karomuster● Vollständig dunkle Bilder● Motiv hat einen hellen Hintergrund

Probleme mit ArcSoft Application software for ELPDC06

Fehlermeldung	Lösung
Die Verbindung zu Ihrer Kamera wurde unterbrochen.	Stellen Sie sicher, dass das USB-Kabel ordnungsgemäß angeschlossen wurde, und klicken Sie anschließend erneut auf die Schaltfläche  .
Die Kamera konnte nicht gefunden werden. Die Kamera wird von einer anderen Anwendung verwendet oder ist nicht angeschlossen. Stellen Sie sicher, dass die Kamera angeschlossen ist und ordnungsgemäß funktioniert, und versuchen Sie es erneut.	Wenn außer dem Gerät eine Webcam oder weitere Geräte angeschlossen sind, trennen Sie diese.
Die Kamera wurde nicht gefunden oder funktioniert nicht ordnungsgemäß. Klicken Sie auf die Schaltfläche „Verbinden“, um versuchen Sie es erneut.	Stellen Sie sicher, dass das USB-Kabel ordnungsgemäß angeschlossen wurde, und klicken Sie anschließend erneut auf die Schaltfläche  .

Hier finden Sie Hilfe

Wenn Probleme mit Bildern auftreten oder Sie beim Installieren oder Verwenden der Dokumentenkamera den Eindruck gewinnen, dass die Kamera beschädigt ist, verwenden Sie das Gerät nicht weiter. Wenden Sie sich an den Epson-Kundendienst; die entsprechenden Kontaktinformationen finden Sie in der Bedienungsanleitung der Dokumentenkamera.

Technische Daten

Gerätedaten		
Schnittstelle		USB-Anschluss (Typ B) USB 2.0 *
Stromverbrauch		Maximal 2,5 W
Abmessungen	Aufgeklappt (mm)	B 260 × T 76 × H 388
	Zugeklappt (mm)	B 260 × T 76 × H 60
Gewicht		0,9 kg
Betriebshöhe		0 bis 2.286 m ü. M.
Betriebstemperaturbereich		+5 bis +35°C (keine Kondensation)
Temperaturbereich für die Aufbewahrung		-10 bis +6°C (keine Kondensation)

Kameradaten		
Ausgabeauflösung	Beim Anschluss an einen Projektor	XGA
	Beim Anschluss an einen Computer	Maximal UXGA
Sensorauflösung		1,92 Megapixel
Bilderfassungsbereich		Maximal B 257 mm × L 364 mm
Bildrate		Maximal 15 Bilder pro Sekunde (Beim Anschluss an einen Computer)
Zoom		4× digital
Belichtungskorrektur		Automatisch
Weißabgleich		Automatisch
Bildausrichtung	Horizontale Ausrichtung	±90°
Kameradrehung	Vertikale Ausrichtung	±90°

* Der USB-Anschluss ist USB 2.0-kompatibel. Ein Betrieb aller USB-kompatiblen Geräte kann jedoch nicht gewährleistet werden.

Betriebsbedingungen für die Software

Die im Lieferumfang enthaltene Software kann auf Computern ausgeführt werden, die die folgenden Anforderungen erfüllen.

Kompatible Betriebssysteme	Windows XP SP2 oder höher/Windows Vista/Macintosh OS X 10.4/10.5 (Apple QuickTime® 7.0 oder höher)
CPU	Pentium 4 1,4 GHz oder höher (Windows XP)/Pentium 4 2,4 GHz oder höher (Windows Vista)/PowerPC G5 1,8 GHz Prozessor oder Intel Core Prozessor
Arbeitsspeicher	Mindestens 512 MB
Verfügbarer Festplattenspeicher	Vor der Installation ist ein verfügbarer Festplattenspeicherplatz von mindestens 300 MB erforderlich
Monitor	SVGA (800 × 600) oder höhere Auflösung

Markennachweis

Epson ist eine eingetragene Marke der Seiko Epson Corporation.
Microsoft, Windows und Windows Vista sind eingetragene Marken oder Marken der Microsoft Corporation in den USA und/oder anderen Ländern.

Macintosh, Mac und iMac sind eingetragene Marken von Apple Inc.

ArcSoft ist eine eingetragene Marke der ArcSoft Company.

Allgemeiner Hinweis: Andere in diesem Dokument verwendete Produktnamen dienen lediglich der Kennzeichnung und sind möglicherweise Marken ihrer jeweiligen Eigentümer. Epson verzichtet auf jegliche und sämtliche Rechte an diesen Marken.

ArcSoft Application software for ELPDC06. © 2009 ArcSoft, Inc. All rights reserved.