



# מצלמת מסמכים ELPDC06

## מדריך למשתמש

## הוראות בטיחות

אנו מודים לך מאוד על רכישת מוצר זה. קרא מסמך זה בקפידה כדי להשתמש במוצר זה בצורה בטוחה ונכונה. כדי לאפשר לך לפתור במהירות נושאים לא ברורים, שמור על מידע זה בהישג יד. כדי שתוכל להשתמש במוצר בצורה בטוחה ונכונה, כללנו סימנים במדריך למשתמש זה ובמוצר כדי לציין נזק אפשרי למשתמש או לאנשים אחרים וכדי לציין שקיימת סכנה לגרימת נזק לרכוש. הסימנים והמשמעויות שלהם מפורטים להלן. ודא שאתה מבין סימנים אלה כראוי לפני קריאת המדריך.

סימן זה מציין מידע, שהתעלמות ממנו עלולה לגרום למוות או לפציעה עקב טיפול לא הולם.	<b>אזהרה</b> 
סימן זה מציין מידע, שהתעלמות ממנו עלולה לגרום לפציעה או לנזק פיזי עקב טיפול לא הולם.	<b>זהירות</b> 

### אזהרה

- אם תיתקל באחד מהמצבים הבאים, נתק באופן מיידי את כבל USB ופנה למשווק המקומי או למרכז שירות של Epson:  
עשן, ריח חריג או צליל חריג שנשמע מהיחידה.  
מים או חפץ זר נכנסו ליחידה.  
המוצר נפל או שהמארז ניזוק.  
המשך השימוש עלול לגרום לדליקה. עקב הסכנה הטמונה בכך, לעולם אל תנסה לתקן את היחידה בעצמך.
- לעולם אל תפתח את מארז היחידה, רק טכנאי שירות מורשה לבצע פעולה זו. בנוסף, אל תפרק אף פעם את היחידה או תשנה אותה. הדבר עלול לגרום לדליקה או לתאונה.
- אל תניח כלי קיבול של נוזלים מעל היחידה. אם נוזל כלשהו יישפך לתוך היחידה, עלולה לפרוץ דליקה.
- אל תכניס חפצים מתכתיים או חומרים זרים אחרים ליחידה. עלולה לפרוץ דליקה.
- אל תניח את היחידה במיקומים בעלי טמפרטורות חריגות, כגון באור שמש ישיר או ליד פתח מזגן או תנור חימום. היחידה עלולה להתעוות כתוצאה מהחום, הרכיבים הפנימיים של היחידה עלולים להינזק או שעלולה לפרוץ דליקה.
- אל תשתמש או אל תמקם את היחידה במיקומים בעלי תנאי לחות גבוהה או במיקומים שבהם היא עלולה להירטב, כגון בחוץ או ליד אמבטיה או מקלחת.
- כאשר תשתמש ביחידה, אל תסתכל דרך עדשת המצלמה כאשר נורת ה-LED דולקת.

## זהירות

- אל תניח חפצים כבדים על היחידה. היא עלולה להתהפך או להישבר.
- בעת שימוש ביחידה, הקפד לפתוח את הרגל. היחידה עלולה ליפול ולגרום לפציעה במקרה שתפגע במישהו.
- שמור שאצבעותיך לא ייצבטו בחלקים הניידים של היחידה.
- אל תמקם את היחידה במיקום לא יציב, כגון שולחן רעוע או משטח נטוי. היחידה עלולה ליפול או להתהפך ולגרום לפציעה.
- בעת הרמת זרוע המצלמה של היחידה, השתמש בשתי הידיים. אם תשחרר את זרוע המצלמה לפני שסיימת להרים אותה, היא עלולה לקפוץ ולגרום לפציעה.
- אל תניח את היחידה ואל תשמור אותה במיקום נגיש לילדים קטנים. היחידה עלולה ליפול או להתהפך ולגרום לפציעה.
- אל תניח את היחידה בסמוך לקווי מתח גבוה או למקור מגנט. ייתכן שהיחידה לא תפעל כראוי.
- לפני ניקוי היחידה, נתק את כבל USB כדי למנוע נזק אפשרי.

## אמצעי זהירות בזמן השימוש

- אל תניח את היחידה במקומות שבהם היא חשופה לעשן שמנוני או לאדים, כגון אזורי בישול או בסמוך לגורמי לחות, וכן אל תניח אותה במקומות לחים או מאובקים מאוד.
- אל תאחסן את היחידה באור שמש ישיר או ליד תנורי חימום.
- אל תניח את היחידה במקומות שבהם היא תיחשף לרטט רב.
- אל תיגע בעדשת המצלמה בידיים חשופות. התמונות שיוצגו לא יהיו ברורות אם יהיו טביעות אצבעות או כתמים שמנוניים מהעור שלך על משטח העדשה.
- בעת הזזת היחידה או כאשר היחידה אינה בשימוש, הקפד לנתח את כבל USB.
- כדי לנקות את היחידה, נגב אותה עם מטלית רכה ויבשה. אל תשתמש בחומרים נדיפים, כגון טינר או בנזין.
- כאשר ברצונך להוביל את היחידה, אחסן אותה בתיק נשיאה רך.
- כאשר היחידה מחוברת למקרן עם כבל USB, היחידה לא תפעל כראוי בעת שימוש ברכזת USB. השתמש בחיבור ישיר.
- חבר את היחידה באמצעות כבל USB שסופק עם היחידה או עם המקרן.
- אל תשתמש ביחידה או אל תאחסן אותה במקום שבו היא חשופה לעשן שמנוני או לעשן מטבק וכן במקומות מאובקים מאוד.

## רשימת הפריטים הכלולים באריזה

עיין ברשימה הבאה כדי לוודא שיש לך את כל הפריטים שסופקו. במקרה שחסר פריט כלשהו או שאחד הפריטים פגום, פנה למשווק שממנו רכשת את היחידה.

מצלמת מסמכים

כבל USB (לשימוש עם מצלמת מסמכים בלבד) 3.0 מ'

מדריך למשתמש (מדריך זה)

ELPDC06 תיק נשיאה רך \*

מדריך להפעלה מהירה

תווית התקנה

ArcSoft Application software for ELPDC06

\* תיק נשיאה רך אינו כלול כאשר היחידה ארוזה יחד עם מקרן.

## תכונות המוצר

● גודל קומפקטי

מצלמת מסמכים זו היא קומפקטית וקלה, כך שניתן לשאת אותה בקלות ולהשתמש בה במקומות קטנים.

● התקנה קלה

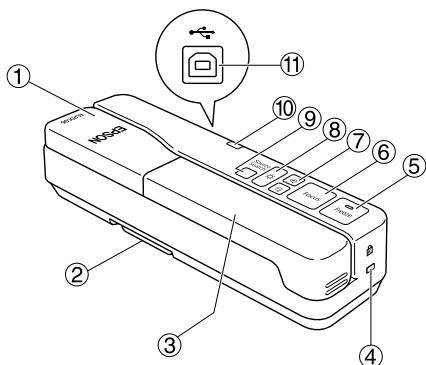
באפשרותך לחבר את מצלמת מסמכים ישירות למבחר דגמים של מקרנים של Epson באמצעות כבל USB יחיד. פעולה זו תאפשר לך להקרין תמונות גדולות של מסמכים מודפסים וחומרים אחרים. (עיין במדריך למשתמש של המקרן כדי לבדוק תאימות).

● מחשב תואם

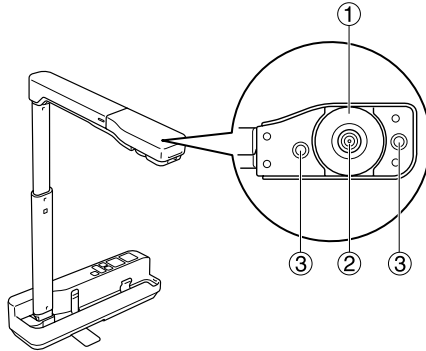
באפשרותך גם להשתמש במצלמת מסמכים יחד עם מחשב כדי ללכוד ולערוך תמונות. החיבור מתבצע בקלות - כל שעליך לעשות הוא לחבר את כבל USB המצורף (לא נדרש כבל חשמל נפרד).

# שמות חלקים והפונקציות שלהם

## חלק עליון/צד/גב



שם	פונקציה
① ראש המצלמה	סובב את ראש המצלמה ב- $90^{\circ} \pm$ כדי להציג תמונות של מסמך או תמונות מקרי.
② רגל	בעת שימוש במצלמת מסמכים, הארך את הרגל בתחתית המארז.
③ זרוע המצלמה	מתח או כוונן את זרוע המצלמה כדי לכוון את גובה ראש המצלמה.
④ חריץ אבטחה	חריץ האבטחה תואם למערכת האבטחה של Kensington MicroSaver.
⑤ [Freeze]	לחץ על לחצן [Freeze] כדי להדליק את נורת המחווון על הלחצן ולהקפיא את התמונה המוצגת על-ידי מצלמת מסמכים. לחץ שוב על לחצן [Freeze] כדי לבטל את הקפאת התמונה ולכבות את נורת המחווון.
⑥ [Focus]	לחץ על לחצן [Focus] כדי לבצע מיקוד אוטומטי של התמונה. ליחידה אין אפשרות להתמקד באובייקטים שנמצאים במרחק של כ-10 ס"מ או פחות מעדשת המצלמה.
⑦ [⊕] [⊖]	לחץ על לחצן [⊕] כדי להגדיל את גודל התמונה. לחץ על לחצן [⊖] כדי להקטין את גודל התמונה.
⑧ [☀]	לחץ על לחצן [☀] כדי להדליק או לכבות את נורת ה-LED.
⑨ [Source Search]	כאשר תחבר את כבל USB, ייבחר באופן אוטומטי המקור ממצלמת מסמכים. כאשר התקנים מרובים מחוברים למקרן, לחץ על לחצן [Source Search] שוב ושוב עד להצגת התמונה הרצויה לך. פונקציה זו אינה פועלת כאשר היחידה מחוברת למחשב.
⑩ מחווון מתח	מחווון זה נדלק כאשר ישנה אספקת מתח ממקרן או ממשב.
⑪ יציאת USB (10 ג' B)	יציאה זו משמשת לחיבור היחידה למקרן או למחשב באמצעות כבל USB המסופק.



פונקציה	שם	
סובב חוגה זו כדי לסובב את התמונה המוצגת ב- $\pm 90^{\circ}$ .	חוגה לסיבוב תמונה	①
עדשה זו לוכדת את התמונה.	עדשת המצלמה	②
הדלק נורה זו כאשר אין די אור על המסמך שלך.	נורת LED	③

# חיבור למקרן להצגת תמונות

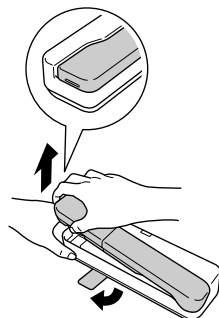
חבר את מצלמת מסמכים למקרן באמצעות כבל USB שסופק עם היחידה. לקבלת מידע נוסף על המקרנים שאליהם ניתן להתחבר, עיין במדריך למשתמש המצורף למקרן.

## הליך

7 הארך את הרגל ולאחר מכן החזק את הבסיס והגבה את ראש המצלמה.

### זהירות

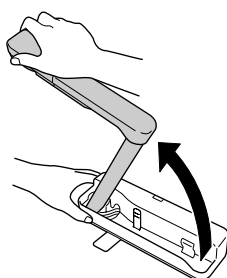
- מצלמת מסמכים לא תפעל כראוי בעת שימוש ברכזת USB. חבר את המקרן ישירות ליחידה.
- שמור שאצבעותיך לא ייצבטו בחלקים הניידים של היחידה.
- בעת שימוש במצלמת מסמכים, הקפד להאריך את הרגל. אחרת, היחידה עלולה ליפול ולגרום לפגיעה במקרה שתפגע במישהו.



2 כאשר אתה מחזיק בראש המצלמה, הגבה את זרוע המצלמה.

### זהירות

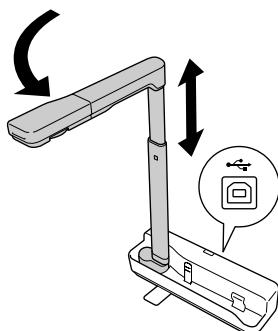
אל תשחרר את ראש המצלמה לפני שזרוע המצלמה תהיה במצב אנכי. אם ראש המצלמה יפגע בך, אתה עלול להיפצע.



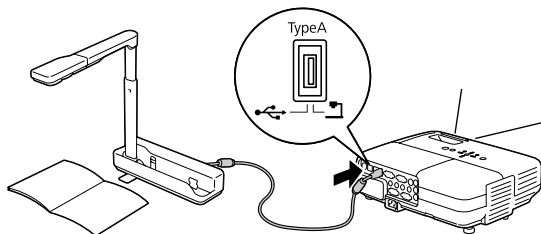
3 סובב את זרוע המצלמה ב-90° וכוונן את הגובה בהתאם לנושא.

### אזהרה

אל תסתכל לתוך עדשת המצלמה כאשר נורת ה-LED דולקת.



4 כדי להשתמש במצלמת מסמכים לצורך תצוגה, חבר את כבל USB שסופק (3.0 מ') ליציאת ה-USB (סוג A) המזוהה על-ידי סמל מצלמת מסמכים על המקרן.



## חיבור למקרן דרך מחשב

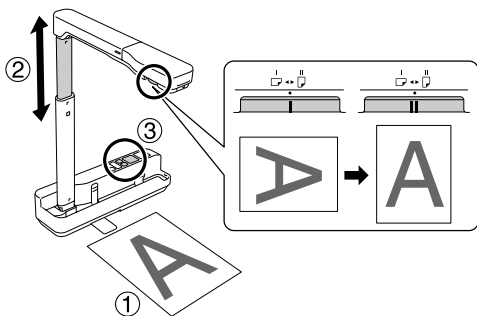
לקבלת מידע נוסף על חיבור למחשב, ראה "חיבור למחשב להצגת תמונות" בעמ' 9.

## הצגת תמונות

### הצגת תמונה של מסמכים מודפסים ועוד חומרים

הליך

- 1 הנח את המסמך שברצונך להציג ישירות מתחת לעדשת המצלמה.
- 2 מתח או כוּץ את זרוע המצלמה כדי לכווֹן את גודל התמונה ולחץ על הלחצנים [⊖] [⊕] כדי להגדיל או להקטין את גודל התמונה.
- 3 לחץ על לחצן [Focus] כדי לבצע מיקוד אוטומטי של התמונה.  
אם ברצונך לשובב את התמונה, השתמש בחוגת הסיבוב של התמונה.

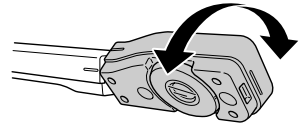




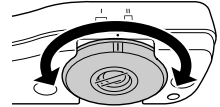
## הצגת פעולה חיה או תמונה מלוח לב

הליך

1 סובב את ראש המצלמה כדי להציג פעולה חיה או תמונה מלוח לבן או מקיר.

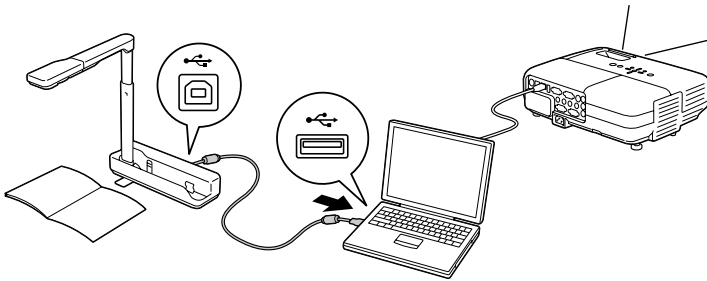


2 אם ברצונך לסובב את התמונה, השתמש בחוגת הסיבוב של התמונה.



## חיבור למחשב להצגת תמונות

כדי לחבר את מצלמת מסמכים למחשב, עליך להתקין את תוכנת ArcSoft Application software for ELPDC06 הכלולה. כאשר התוכנה מותקנת, ניתן להשתמש במחשב לתפעול מצלמת מסמכים וללכידת תמונות. בנוסף, ניתן להציג תמונות גדולות על-ידי חיבור המחשב למקרן.



## ArcSoft Application software for ELPDC06

עסיף זה מסביר כיצד לתפעל את היחידה כאשר היא מחוברת למחשב. למעט כאשר צוין האחרת, צילומי המסך בהסברים הבאים הם של Windows. עם זאת, המסכים יהיו דומים גם בעת שימוש ב-Macintosh.

### התקנת התוכנה

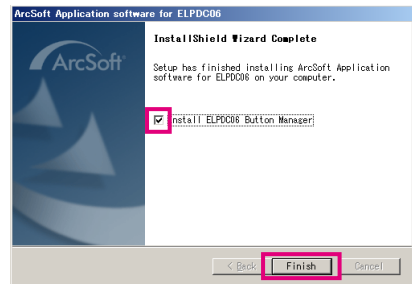
לפני התקנת התוכנה, שים לב לנקודות הבאות:

- צא מכל התוכניות הפועלות כעת לפני התקנת התוכנה.
- עבור משתמי Windows XP/Vista, יש להתקין את התוכנה כמשתמש בעלי הרשאות מנהל מערכת.
- עיין בנספח לקבלת מידע על סביבת התפעול הדרושה עבור התוכנה.

#### הליך

עבור Windows

- 1 הכנס את התקליטור למחשב כדי להתחיל בהתקנה של תוכנת ArcSoft Application software for ELPDC06.
- 2 כאשר תראה את הסכם הרישיון, לחץ על "כן".
- 3 פעל בהתאם להוראות להתקנת התוכנה.
- 4 כאשר מסך השלמת ההתקנה יופיע, לחץ על "סיום". יש להתקין גם את ELPDC06 Button Manager. אל תנקה את תיבת הסימון.



- 5 התקן את ELPDC06 Button Manager. כאשר תראה את הסכם הרישיון, לחץ על "כן".
- 6 פעל בהתאם להוראות להתקנת התוכנה.
- 7 כאשר תלחץ על "סיום", ההתקנה תושלם וסמל יופיע על שולחן העבודה של המחשב.

1 הדלק את המחשב.

2 הכנס את התקליטור למחשב.

3 לחץ פעמיים על סמל "ArcSoft Application software for ELPDC06" בחלון EPSON.  
תהליך ההתקנה מתחיל.

4 כאשר מסך השלמת ההתקנה יופיע, לחץ על "סיום".  
יש להתקין גם את ELPDC06 Button Manager. אל תנקה את תיבת הסימון.

5 התקן את ELPDC06 Button Manager.  
כאשר תראה את הסכם הרישיון, לחץ על "כן".

6 פעל בהתאם להוראות להתקנת התוכנה.

7 כאשר תלחץ על "סיום", ההתקנה תושלם.

#### הערה

אם ELPDC06 Button Manager לא מותקן, לא ניתן להשתמש בלחצנים [⊕][⊖] כאשר היחידה מחוברת למחשב.

## הליך

עבור Windows  
לחץ על "הוספה או הסרה של תוכניות" או על "הסר תוכנית" תחת "התחל" - "הגדרות" - "לוח הבקרה" ומחק את ArcSoft Application software for ELPDC06.

עבור Macintosh  
מתוך "Applications", מחק את התיקיה ArcSoft Application software for ELPDC06.

## שמירת תמונות מוצגות

כאשר היחידה מחוברת למחשב, ניתן ללכוד ולהציג תמונות כהצגת שקופיות.

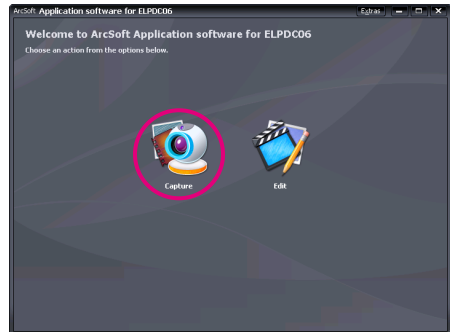
## הליך

1 חבר את היחידה לציאת USB של מחשב והפעל את תוכנת ArcSoft Application software for ELPDC06.

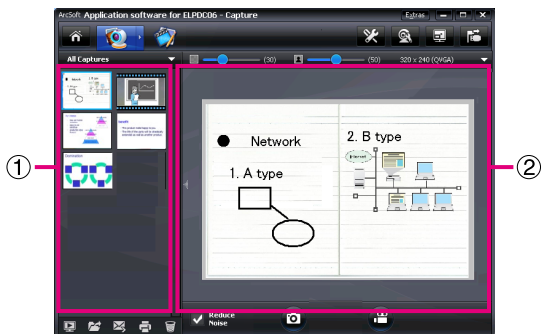
עבור Windows  
לחץ על "התחל" - "כל התוכניות" - ArcSoft Application software for ELPDC06.



עבור Macintosh  
לחץ פעמיים על התיקיה Applications של הדיסק הקשיח שבו מותקנת תוכנת ArcSoft Application software for ELPDC06, ולאחר מכן לחץ פעמיים על הסמל "ArcSoft Application software for ELPDC06".

2 מסך הפתיחה יופיע. לחץ על "Capture".



### מסך הליכידה יופיע. עיין בטבלה הבאה לקבלת פרטים על שימוש במסך הליכידה.



מסך כולל שני חלונות: חלון אלבום הליכידה ① וחלון התצוגה המקדימה של הליכידה ②. במסך הליכידה, באפשרותך להשתמש במצלמת מסמכים כדי ללכוד תמונות סטילס או סרטוני וידאו. כדי לחזור למסך הפתיחה, לחץ על לחצן . אם היחידה לא מחוברת, תופיע הודעת שגיאה בחלון הליכידה. חבר את היחידה למחשב ולחץ על לחצן .

#### עבור Windows

- לחץ באמצעות לחצן העכבר הימני על חלון אלבום הליכידה כדי להציג תפריט עם הפונקציות הבאות:
  - "Preview": לחץ באמצעות לחצן העכבר הימני על קובץ ולאחר מכן לחץ על "Preview" כדי להציג את הקובץ. בהתאם לסוג הקובץ הנבחר, Photo Viewer או Media Player יופעלו. בעת שימוש במסך העריכה, אפשרות זו אינה זמינה.
  - "Properties": לחץ באמצעות לחצן העכבר הימני על קובץ ולאחר מכן לחץ על "Properties" כדי להציג את פרטי הקובץ. יוצגו פרטים כגון שם הקובץ, מיקום הקובץ, גודל הקובץ, תאריך שינוי וסוג הקובץ.
  - "Find Target": לחץ באמצעות לחצן העכבר הימני על קובץ ולאחר מכן לחץ על "Find Target" כדי לפתוח את התיקייה בדיסק הקשיח שבו הקובץ נשמר.
  - "Refresh Contents": עדכן את חלון אלבום הליכידה כך ששינויים שבוצעו בקבצים שנלכדו יוצגו בחלון.

## ■ שימוש במסך הלכידה

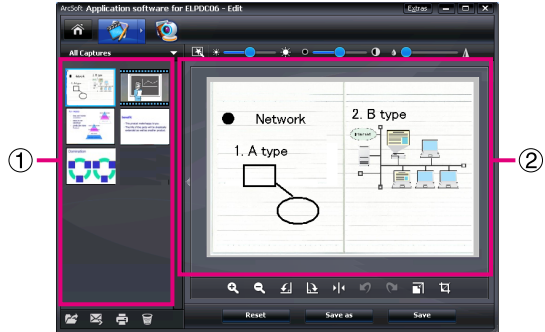
חזרה למסך הפתיחה.	
מעבר למסך העריכה.	
ציון תבנית הקובץ והרזולוציה עבור תמונות שנלכדו.	
הצגה ושינוי של ההגדרות המפורטות והמאפיינים של המצלמה.	
הגדלה התמונה להתאמה לגודל מסך המחשב. כדי לבטל את מצב המסך המלא, הקש על מקש Esc או לחץ על לחצן  .	
חיבור וניתוק של היחידה בכל פעם שמתבצעת לחיצה על לחצן זה.	
הצגה או הסתרה של חלון אלבום הלכידה.	
הפעלת Photo Viewer או Media Player והצגת התמונה או הווידאו שנבחרו כעת באלבום הלכידה.	
ציון היכן לשמור את התמונות שנלכדו.	
שליחת התמונה שנבחרה כדואר אלקטרוני.	
הדפסת התמונות שנבחרו.	
מחיקת התמונה שנבחרה מאלבום הלכידה.	
צמצום הרעש בתמונה כאשר תיבת הסימון נבחרת. הזז את המחווין שמוצג במסך התצוגה המקדימה כדי לכוון את רמת הרעש.	
לכידת תמונות סטילס.	
הפעלת לכידת וידאו. כדי להפסיק את ההקלטה, לחץ על לחצן זה. זמן ההקלטה מוצג בחלון התצוגה המקדימה של הלכידה.	

## תבניות קובץ תואמות

סוג	הרחבה	הערות
תמונות סטילס	.jpg	
	.bmp	
סרטוני וידאו	.wmv	640 × 480 פיקסלים לכל היותר Windows בלבד
	.mpg	
	.mov	640 × 480 פיקסלים לכל היותר Macintosh בלבד

## הליך

- 1 הפעל את תוכנת ArcSoft Application software for ELPDC06. לחץ על "התחל" - "תוכניות" (או "כל התוכניות") - ArcSoft Application software for ELPDC06.
- 2 מסך הפתיחה יופיע. לחץ על "Edit".
- 3 מסך העריכה מופיע והתמונות שנשמרו מוצגות.



מסך העריכה כולל פונקציות לתיקון תמונות וסרטוני וידאו שנלכדו, וניתן לשמור את הקבצים שעברו עריכה בדיסק קשיח של מחשב. כדי לחזור למסך הפתיחה, לחץ על לחצן . מסך כולל שני חלונות: חלון אלבום הליכידה ① וחלון שטח העבודה ②. כדי להעביר את התצוגה לחלון אלבום הליכידה, לחץ על לחצן החץ בין שני החלונות.

## שימוש במסך העריכה

מעבר למסך הליכידה.		
כוונן אוטומטי של הבהירות, הניגודיות וקו המתאר.	כוונן אוטומטי	
כוונן בהירות התמונה בעת הזזת המחווין.	בהירות	
הגדלה והקטנה של הניגודיות של תווים וקווים.	ניגודיות	
הצגת קו המתאר של התמונה בצורה ברורה יותר. פונקציה זו אינה מוצגת עבור סרטוני וידאו.	כוונן קו המתאר	
הגדלה והקטנה של התמונה.	הגדל/הקטן	
סיבוב התמונה.	סיבוב	
היפוך התמונה משמאל לימין.	היפוך	

בטל את הפעולה האחרונה או בצע שוב את הפעולה האחרונה שאותה ביטלת.	בטל/בצע שוב	
שינוי הגודל של התמונה שנבחרה. בחלון שמוצג, הזן את המידות עבור הרוחב והגובה של התמונה או לחץ על "Keep Aspect Ratio".	שנה גודל	
מחיקת חלקים לא רצויים של התמונה. ציין אזור מלבני או מרובע באמצעות כלי החיתוך. לאחר שהאזור צוין, האזור שמקיף אותו ייפוך לכהה.	חיתוך	
הפעלה והשהיה של הווידאו המוקלט. הפעלת קובץ הווידאו שנבחר והרצה אחורה של הקובץ לנקודת ההתחלה. לחצן  מוצג במהלך ההפעלה.	הפעל/השהה	
כוונון משך הזמן של הווידאו המוקלט.	פס עריכה	
לכידת תמונת סטילס מסרט.	צילום בזק	
החזרת כל השינויים להגדרות הקודמות.		
ניתן לשנות את ההגדרות עבור קובץ הווידאו שנבחר, כגון סוג קובץ ורזולוציה, בחלון המוצג. לאחר שינוי ההגדרות, ניתן לשמור את הקובץ כקובץ חדש.		
החלפת הקובץ הקודם בקובץ שתוקן.		





פתרון בעיות

פתרון	בעיה
ודא שכבל USB מחובר כראוי ומחוון המתח דולק.	לא מופיעה תמונה
<p>ודא שהמסמך (נושא התמונה) לא קרוב מדי לעדשת המצלמה. ייתכן שלמיקוד האוטומטי אין אפשרות לבצע מיקוד במצב זה. לחץ שוב על לחצן [Focus].</p> <ul style="list-style-type: none"> <li>● יש ניגודיות נמוכה בין אזורים בהירים לכהים בנושא.</li> <li>● תבניות מפורטות חוזרות, כגון תבניות של פסים אופקיים ומשבצות, מוצגות בנושא.</li> <li>● התמונה חשוכה באופן כללי.</li> <li>● לנושא יש רקע בוהק.</li> </ul>	התמונה לא ממוקדת.

בעיות בתוכנת

ArcSoft Application software for ELPDC06

פתרון	הודעת שגיאה
 <p>ודא שכבל USB מחובר כראוי ולאחר מכן לחץ שוב על לחצן .</p>	The connection to your camera was lost.
<p>אם מצלמת אינטרנט או התקן שונה מהיחידה מחובר, נתק אותו.</p>	The camera is not found. The camera is in use by another program or is not connected. Make sure that the camera is connected and working properly, then try again.
 <p>ודא שכבל USB מחובר כראוי ולאחר מכן לחץ שוב על לחצן .</p>	The camera is not found or is not working properly. Please click Connect button and try again.

היכן לקבל עזרה

אם הבחנת בבעיות כלשהן בתמונה, או אם בזמן התקנת מצלמת מסמכים או השימוש בה אתה חושד שהיא שבורה, הפסק להשתמש ביחידה. פנה למרכז השירות של Epson שמופיע במדריך למשתמש שסופק עם המקרן שבו אתה משתמש עם מצלמת מסמכים.

## מפרטים טכניים

מפרטי היחידה	
ממשק	יציאת USB (סוג B) USB 2.0 *
צריכת חשמל	2.5 W לכל היותר
מידות	רוחב 260 × עומק 76 × גובה 388
	רוחב 260 × עומק 76 × גובה 60
משקל	0.9 ק"ג
פעולה בתנאי גובה	0 עד 2286 מ' מעל גובה פני הים
טווח טמפרטורות הפעלה	+5 עד +35°C (ללא עיבוי)
טווח טמפרטורות אחסון	-10 עד +6°C (ללא עיבוי)

מפרטי המצלמה	
רזולוציית פלט	בעת חיבור למקרן
	בעת חיבור למחשב
רזולוציית חיישן	1.92 מגה-פיקסלים
אזור לכידת תמונה	רוחב 257 מ"מ × אורך 364 מ"מ לכל היותר
קצב פריימים	15 פריימים לשנייה לכל היותר (בעת חיבור למחשב)
זום	4 × דיגיטלי
פיצוי חשיפה	אוטומטי
איזון לבן	אוטומטי
סיבוב תמונה	כיוון אופקי ±90°
סיבוב המצלמה	כיוון אנכי ±90°

\* יציאת ה-USB תואמת ל-USB 2.0. עם זאת, לא מובטחת הפעלה שכל ההתקנים התואמים ל-USB.

## סביבת הפעלת התוכנה

התוכנה שסופקה יכולה לפעול במחשבים שעומדים בתנאים הבאים:

מערכות הפעלה תואמות	Windows XP SP2 או גרסה מתקדמת יותר/Windows Vista /Apple QuickTime® 7.0 /Macintosh OS X 10.4 או גרסה מתקדמת יותר)
CPU	Pentium 4 1.4 GHz או מעבד מתקדם יותר (Windows XP) /Pentium 4 2.4 GHz או מעבד מתקדם יותר (Windows Vista) /Intel Core PowerPC G5 1.8 GHz או מעבד
זיכרון	512 MB או יותר
שטח דיסק פנוי	300 MB או יותר של שטח דיסק פנוי דרוש לפני ההתקנה.
צג	SVGA (600 × 800) או רזולוציה גבוהה יותר

Epson הוא סימן מסחרי רשום של Seiko Epson Corporation.  
Microsoft, Windows ו-Windows Vista הם סימנים מסחריים רשומים או סימנים מסחריים של  
Microsoft Corporation בארצות הברית ו/או במדינות אחרות.

Apple Inc הם סימנים מסחריים של Apple Inc, Mac, Macintosh ו-iMac.

ArcSoft הוא סימן מסחרי רשום של ArcSoft Company.

הודעה כללית: שמות מוצרים אחרים שנמצאים בשימוש במסמך זה מיועדים למטרות זיהוי בלבד וייתכן  
שהם מהווים סימנים מסחריים של בעליהם בהתאמה. Epson מסירה בזאת כל אחריות וזכות לסימנים  
אלה.

ArcSoft Application software for ELPDC06. © 2009 ArcSoft, Inc. All rights reserved.