





ELPDC06 Dokumentumkamera

Használati útmutató

Biztonsági Előírások

Köszönjük, hogy ezt a terméket vásárolta meg. A termék biztonságos és helyes használata érdekében olvassa el alaposan az alábbi dokumentumot. Tartsa kéznél ezt az információs füzetet, hogy szükség esetén gyorsan utána tudjon nézni a kérdéses pontoknak.

A termék biztonságos és helyes használata érdekében a Használati útmutatóban és a terméken szimbólumokat használunk olyan helyek jelzésére, ahol fennállhat a használó vagy más személyek sérülésveszélye, valamint a készülék megrongálódásának veszélye. A jelzések és jelentésük az alábbiakban olvasható. Legyen velük tisztában az útmutató elolvasása előtt.

 Figyelmeztetés	Ez a szimbólum olyan információt hordoz, melyet ha figyelmen kívül hagy, a készülék nem megfelelő használata során nem kizárt a halál vagy személyi sérülés bekövetkezése.
 Vigyázat	Ez a szimbólum olyan információt hordoz, melyet ha figyelmen kívül hagy, a készülék nem megfelelő használata esetén személyi sérülést szenvedhet vagy a készülék megrongálódhat.

Figyelmeztetés

- Ha a következő helyzetek bármelyike előfordul, azonnal húzza ki az USB kábelt és vegye fel a kapcsolatot a helyi értékesítőjével vagy az Epson vevőszolgálattal.
Füst, szokatlan szag vagy hang jön a készülékből.
Víz vagy idegen tárgy került a készülékbe.
A terméket leejtette vagy a burkolata megsérült.
A további használat tüzet okozhat. Mivel veszélyes lehet, a készüléket sose próbálja saját maga megjavítani.
- Csak a szerviz alkalmazottjai nyithatják fel a készülék burkolatát. Ne szerelje szét és ne is módosítson a készüléken. Tüzet és balesetet okozhat vele.
- Ne helyezzen folyadéktartó tárgyakat a készülék tetejére. Ha bármi belefolyik a készülékbe, az tüzet okozhat.
- Ne helyezzen fém tárgyakat vagy más idegen anyagot a készülékbe. Tüzeset keletkezhet belőle.
- Ne tegye a készüléket olyan helyiségbe, ahol túl magas a hőmérséklet, pl. ahol közvetlen napsütés éri vagy légkondicionáló kültéri egysége vagy fűtőtest mellé. A készülék a hő hatására eldeformálódhat, a belső alkatrészek is károsodhatnak, vagy tűz keletkezhet.
- Ne használja a készüléket nedves vagy magas páratartalmú helyiségekben, ahol víz érheti, pl. szabadban vagy fürdőkád, zuhanyzó mellett.
- A készülék használata közben ne nézzen a lencsébe, amikor a LED lámpa be van kapcsolva.

Vigyázat

- Ne tegyen nehéz tárgyakat a készülékre. Elbillenhet vagy eltörhet.
- Ha használja a készüléket, mindig húzza ki a lábát. A készülék egyébként leeshet és ha valakit eltalál, személyi sérülést okozhat.
- Sose dugja az ujjait a készülék mozgatható alkatrészei közé.
- Ne tegye a készüléket instabil felületre, mind pl. billegő asztal vagy lejtős felület. A készülék leeshet vagy felborulhat, ami személyi sérülést okozhat.
- Amikor felhajtja a kamara kart, használja mindkét kezét. Ha a teljes kiegyenesedése előtt elengedi a kamera kart, akkor a kamera fej felugorhat, ami személyi sérülést okozhat.
- Ne tegye vagy tárolja a készüléket olyan helyen, ahol kisgyerekek is hozzáférhetnek. A készülék leeshet vagy felborulhat, ami személyi sérülést okozhat.
- Ne tegye a készüléket nagyfeszültség vagy mágneses mező mellé. A készülék nem fog megfelelően működni.
- A készülék tisztítása előtt húzza ki az USB kábelt az esetleges megrongálódás elkerülése érdekében.

Óvintézkedések a Használat Során

- Ne tegye a készüléket olyan helyre, ahol olajos füstnek vagy gőznek lenne kitéve, pl. konyhákban vagy légnedvesítők mellett, és kerülje a nagyon nedves vagy poros helyeket is.
- Ne tárolja a készüléket közvetlen napsugárzásnak kitéve vagy fűtőtestek mellett.
- Ne tegye a készüléket olyan helyre, ahol nagy vibrációs hatás érheti.
- Ne érjen hozzá kézzel a kamera lencséjéhez. A képek nem lesznek élesek, ha ujjlenyomat vagy olaj kerül a lencse felületére az ujjáról.
- Ha más helyre viszi a készüléket vagy nem használja, mindig húzza ki az USB kábelt.
- A készüléket puha, száraz törölkendővel tisztítsa. Ne használjon erős szereket, mint hígító vagy benzin.
- Szállításhoz használja a puha hordtáskát.
- Ha a készülék egy kivetítőhöz van csatlakoztatva az USB kábellel, akkor USB elosztó használata esetén nem fog megfelelően működni. Csatlakoztassa közvetlenül.
- Csatlakoztassa az egységet a hozzá vagy a kivetítőhöz mellékelt USB kábelt használva.
- Ne használja vagy tegye a készüléket olyan helyre, ahol olajos füstnek vagy cigarettafüstnek lenne kitéve, és kerülje a nagyon poros helyeket is.

A Termék Tartozékai

Ellenőrizze az alábbi listát, hogy minden tartozéka megvan-e. Ha esetleg valami hiányzik vagy sérült, vegye fel a kapcsolatot az értékesítőjével.

- | | |
|---|---|
| <input type="checkbox"/> Dokumentumkamera | <input type="checkbox"/> USB kábel (csak a Dokumentumkamerához) 3,0 m |
| <input type="checkbox"/> Használati útmutató (ez az útmutató) | <input type="checkbox"/> ELPDC06 Puha hordtáska * |
| <input type="checkbox"/> Bevezetés | <input type="checkbox"/> Beállító címke |
| <input type="checkbox"/> ArcSoft Application software for ELPDC06 | |

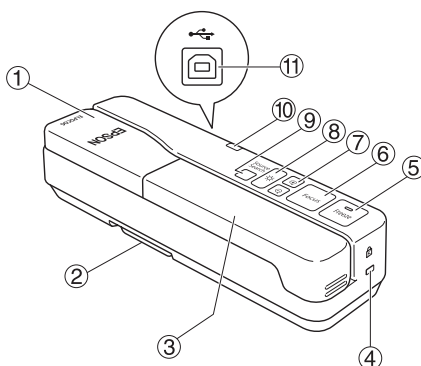
* A Puha hordtáska nincs a csomagban, ha a készülék egy kivetítővel együtt volt csomagolva.

A Termék Jellemzői

- Kis méret
Ez a dokumentumkamera kis méretű és könnyű, ezért könnyen magunkkal vihetjük és szűk helyen is lehet használni.
- Könnyű beállítás
Közvetlenül összekötheti a dokumentumkamerát bizonyos típusú Epson kivetítőkkel USB kábelt használva. Így kivetítheti kinagyítva a nyomtatott képeket vagy egyéb anyagokat. (A kompatibilitást illetően tájékozódjon a kivetítőhöz kapott Használati útmutatóban.)
- Számítógép kompatibilis
Képeket is készíthet és szerkesztheti is őket, ha a dokumentumkamerát egy számítógéppel használja. Az összekapcsolás egyszerű – csak csatlakoztassa a mellékelt USB kábelt (külön tápkábel nem szükséges).

A Készülék Részai és Funkciójuk

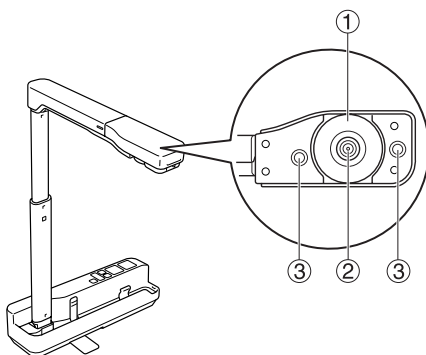
Felül/Oldalt/Hátul



	Név	Funkció
①	Kamera fej	Mozgassa a kamera fejet $\pm 90^\circ$ fokban, ha egy dokumentumot vagy egy falon lévő képet akar megjeleníteni.
②	Láb	Húzza ki a dokumentumkamera lábát, amikor használja.
③	Kamera kar	A kamera fej magasságának beállításához mozgassa fel vagy le a kamera kart.
④	Biztonsági nyílás	A biztonsági nyílás a Kensington MicroSaver biztonsági rendszerrel kompatibilis.
⑤	[Freeze]	Nyomja meg a [Freeze] gombot a jelzőfény bekapcsolásához és rögzítse a dokumentumkamera által mutatott képet. Nyomja meg a [Freeze] gombot újra a kép elengedéséhez és a jelzőfény kikapcsolásához.
⑥	[Focus]	Nyomja meg a [Focus] gombot a kép automatikus élesítéséhez. A készülék nem tud kb. 10 cm-re vagy közelebb lévő tárgyról éles képet készíteni.
⑦	[+][−]	Nyomja meg a [+][−] gombot a kép méretének növeléséhez. Nyomja meg a [−] gombot a kép méretének csökkentéséhez.
⑧	[LED]	Nyomja meg a [LED] gombot a LED lámpa ki- és bekapcsolásához.

⑨	[Source Search]	Amikor csatlakoztatja az USB kábelt, a forrás a dokumentumkamerából automatikusan kiválasztásra kerül. Ha több eszköz van csatlakoztatva a kivetítőhöz, nyomogassa a [Source Search] gombot, amíg a kívánt kép meg nem jelenik. Ez a funkció nem működik akkor, amikor a készülék a számítógéppel van összekapcsolva.
⑩	Bekapcsolás jelző	A kijelző világít, amikor a készülék áramot kap a kivetítőtől vagy a számítógéptől.
⑪	USB csatlakozóhely (B típusú)	Ezen a csatlakozóhelyen lehet összekötni a készüléket a mellékelt USB kábelt használva egy kivetítővel vagy számítógéppel.

Kamera Fej



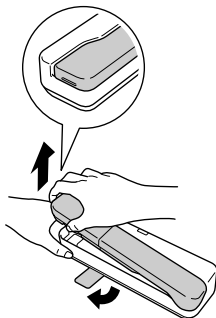
	Név	Funkció
①	Kép forgató tárcsa	Forgassa a tárcsát, ha el akarja forgatni a képet $\pm 90^\circ$ fokban.
②	Kamera lencse	Ez a lencse fogja be a képet.
③	LED lámpa	Kapcsolja be ezt a lámpát, ha nem jut elég fény a dokumentumára.

Összekapcsolás egy Kivetítővel, hogy Megjeleníthesse a Képeket

Kösse össze a dokumentumkamerát a kivetítővel a mellékelt USB kábelt használva. További információt a csatlakoztatható kivetítőkre vonatkozóan a kivetítőhöz kapott Használati útmutatóban talál.

A folyamat

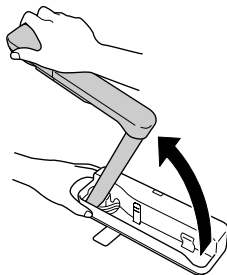
- 1 Húzza ki a lábat, fogja az alját és emelje fel a kamera fejet.



Vigyázat

- USB elosztó használata esetén a dokumentumkamera nem fog megfelelően működni. Csatlakoztassa a kivetítőt közvetlenül a készülékhez.
- Sose dugja az ujjait a készülék mozgatható alkatrészei közé.
- Ha használja a dokumentumkamerát, mindig húzza ki a lábát. A készülék egyébként leeshet és ha valakit eltalál, személyi sérülést okozhat.

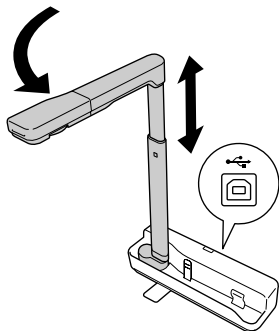
- 2 A kamara fejet fogva emelje fel a kamera kart.



Vigyázat


Ne engedje el a kamera fejet, amíg a kamara kar nem függőleges. A kamara fej személyi sérülést okozhat, ha megüti Önt.

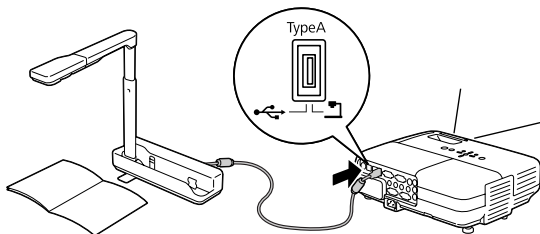
- 3 Forgassa a kamera kart 90° fokban és állítsa be a magasságot a kép tárgyának megfelelően.



Figyelmeztetés

Ne nézzen a kamera lencsébe, amikor a LED lámpa be van kapcsolva.

- 4 A kép megjelenítéséhez csatlakoztassa a dokumentumkamerát a mellékelt USB kábelt (3,0 m) használva a kivetítőhöz a  Dokumentumkamera ikonnal jelzett USB csatlakozóhelyen (A típusú).



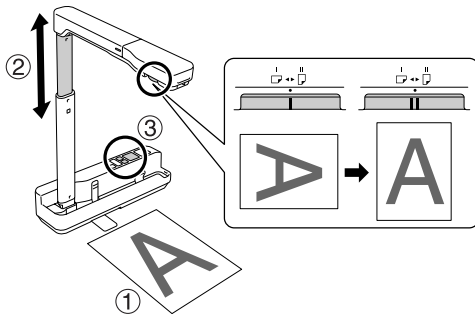
Összekapcsolás egy Kivetítővel Számítógépen Keresztül

További információ a számítógéppel való összekapcsoláshoz itt: "Összekapcsolás egy Számítógéppel, hogy Megjeleníthesse a Képeket" 10. oldal.

Képek Megjelenítése

Nyomtatott Képek és Egyéb Anyagok Megjelenítése

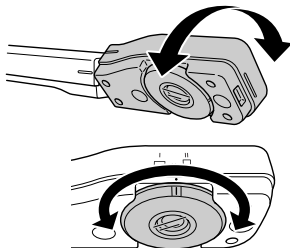
A folyamat



- 1 Helyezze a megjeleníteni kívánt dokumentumot közvetlenül a kamera lencse alá.
- 2 A kamera kar fel-le mozgatásával állítsa be a kép méretét és nyomja meg a [⊕][⊖] gombokat és kép méretének nagyításához vagy kicsinyítéséhez.
- 3 Nyomja meg a [Focus] gombot a kép automatikus élesítéséhez.
Forgassa a kép forgató tárcsát, ha el akarja forgatni a képet.

Élő Esemény vagy Táblán Lévo Kép Megjelenítése

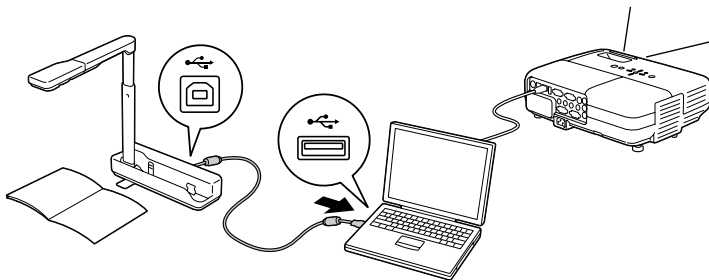
A folyamat



- 1 Forgassa a kamera fejet, ha élő eseményt vagy táblán lévő képet akar megjeleníteni.
- 2 Forgassa a kép forgató tárcsát, ha el akarja forgatni a képet.

Összekapcsolás egy Számítógéppel, hogy Megjeleníthesse a Képeket

Ha össze akarja kapcsolni a dokumentumkamerát egy számítógéppel, előbb telepítenie kell az alábbi szoftvert: ArcSoft Application software for ELPDC06. A szoftver telepítése után a számítógépről lehet működtetni a dokumentumkamerát és képeket készíteni. Nagy képek megjelenítéséhez érdemes összekapcsolni a számítógépet egy kivetítővel.



Az ArcSoft Application software for ELPDC06 Használata

Ebben a fejezetben a készülék működtetését mutatjuk be, amikor egy számítógéppel van összekötve.

A következőkben, ha csak másképp nem jelezzük, Windows képernyő képeket használunk. Ezek a képernyők azonban Macintosht használva is hasonlóak lesznek.

A Szoftver Telepítése

A szoftver telepítése előtt figyelje az alábbiakra:

- A szoftver telepítése előtt zárjon be minden futó programot.
- Windows XP/Vista felhasználók rendszergazdai jogosultsággal bejelentkezve telepítsék a szoftvert.
- A mellékletben utána nézhet, hogy milyen környezet szükséges a szoftverhez.

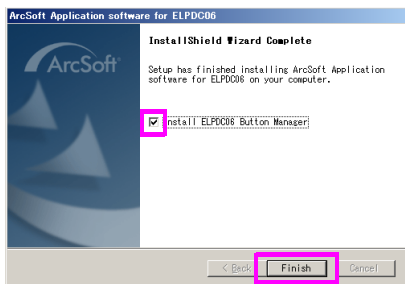
A folyamat

Windows esetén

- 1 Helyezze be a CD-ROM-ot a számítógépbe az ArcSoft Application software for ELPDC06 telepítésének elkezdeméséhez.
- 2 Amikor látja a licenszszerdést, kattintson az "Igen" lehetőségre.
- 3 Kövesse az utasításokat a szoftver telepítéséhez.

- 4 **Amikor a telepítés befejezését jelző képernyő megjelenik, kattintson a "Befejezés" lehetőségre.**

Az ELPDC06 Button Manager telepítése szintén szükséges. Ne vegye ki a pipát a jelölőnégyzetből.



- 5 **Telepítse ELPDC06 Button Manager-t.**
Amikor látja a licencszerződést, kattintson az "Igen" lehetőségre.

- 6 **Kövesse az utasításokat a szoftver telepítéséhez.**

- 7 **Amikor a "Befejezés" gombra kattint, a telepítés befejeződött és az ArcSoft Application... ikon megjelenik számítógépe tálcján.**



Macintosh esetén

- 1 **Kapcsolja be a számítógépet.**
- 2 **Helyezze be a CD-ROM-ot a számítógépbe.**
- 3 **Kattintson duplán az "ArcSoft Application software for ELPDC06" ikonra az EPSON ablakban.**
A telepítés elkezdődik.
- 4 **Amikor a telepítés befejezését jelző képernyő megjelenik, kattintson a "Finish" lehetőségre.**
Az ELPDC06 Button Manager telepítése szintén szükséges. Ne vegye ki a pipát a jelölőnégyzetből.
- 5 **Telepítse ELPDC06 Button Manager-t.**
Amikor látja a licencszerződést, kattintson a "Yes" lehetőségre.
- 6 **Kövesse az utasításokat a szoftver telepítéséhez.**
- 7 **Amikor a "Finish" gombra kattint, a telepítés befejeződött.**

Megjegyzés

Ha az ELPDC06 Button Manager nincs telepítve, a [⊕][⊖] gombokat nem lehet használni, amikor a készülék a számítógéppel van összekötve.

A Szoftver eltávolítása

A folyamat

Windows esetén

Kattintson a "Programok hozzáadása vagy eltávolítása" vagy a "Program eltávolítása" ikonra a "Start" - "Beállítások" - "Vezérlőpult" ablakban és törölje a ArcSoft Application software for ELPDC06 elemet.

Macintosh esetén

Az "Applications" listában törölje az ArcSoft Application software for ELPDC06 könyvtárat.

Megjelenített Képek Mentése

Amikor a készülék egy számítógéppel össze van kapcsolva, a képeket diavetítés szerűen lehet készíteni és megjeleníteni.

A folyamat

- 1 Csatlakoztassa a készüléket a számítógép USB csatlakozóhelyéhez és indítsa el az ArcSoft Application software for ELPDC06 alkalmazást.**

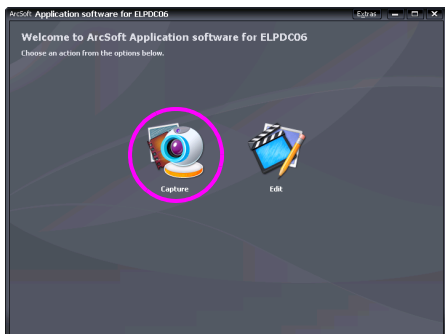
Windows esetén

Kattintson a "Start" - "Minden program" - ArcSoft Application software for ELPDC06 alkalmazásra.

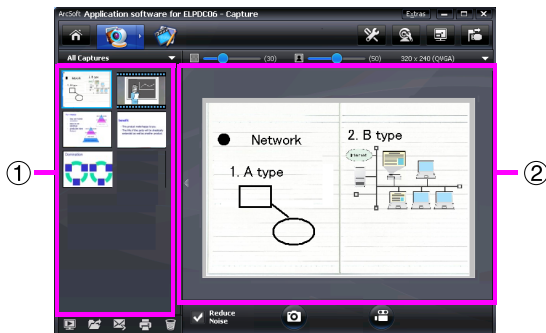
Macintosh esetén

Kattintson duplán az Applications mappára azon a merevlemezen, ahol az ArcSoft Application software for ELPDC06 szoftver telepítve van, majd kattintson duplán az "ArcSoft Application software for ELPDC06" ikonra.



- 2 Az induló képernyő jelenik meg. Kattintson az alábbira: "Capture" .**



③ **A felvételek képernyője jelenik meg. Lásd az alábbi táblázatot a felvételek képernyő használatának részleteiért.**



Ez a képernyő két ablakból áll: a felvételek albuma ablak ① és a felvételek előnézete ablak ②.














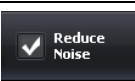


A felvételek képernyőn a dokumentumkamerát állóképek és videók rögzítésére használhatja. Az induló képernyőre való visszatéréshez kattintson a  gombra. Ha a készülék nincs csatlakoztatva, egy hibaüzenet fog megjelenni a felvételek ablakban. Kösse össze a készüléket a számítógéppel és kattintson a  gombra.

Windows esetén

Kattintson a jobb egérgombra a felvételek albuma ablakban és megjelenítheti a menüt az alábbi funkciókkal:

- "Preview": Kattintás a fájlra a jobb egérgombbal, majd kattintson a "Preview" lehetőségre a fájl megjelenítéséhez. A kiválasztott fájl típusától függően a Photo Viewer vagy a Media Player fog megnyílni. A fájl megjelenítéséhez duplán rá is kattinthat. A szerkesztő képernyő használata során ez a funkció nem érhető el.
- "Properties": Kattintás a fájlra a jobb egérgombbal, majd kattintson a "Properties" lehetőségre a fájl információ megtekintéséhez. Olyan információk, mint a fájl neve, fájl helye, fájl mérete, módosítás dátuma, fájl típusa kerülnek kijelzésre.
- "Find Target": Kattintás a fájlra a jobb egérgombbal, majd kattintson a "Find Target" lehetőségre annak a mappának a megnyitásához a merevlemezen, ahová a fájlt elmentette.
- "Refresh Contents": Frissítse a felvételek albumát, hogy minden változás a felvételeken látszódjon az ablakban.

■ A felvételek képernyő használata


	Visszavisz az induló képernyőre.
	Átkapcsol a szerkesztő képernyőre.
	Beállítja a rögzített képek fájlformátumát és felbontását.
	Kijelzi és megváltoztatja a kamera részletes beállításait és tulajdonságait.
	Felnagyítja a képet, hogy illeszkedjen a számítógép képernyőjére. A teljes képernyős üzemmódból való visszatéréshez nyomja meg az Esc gombot vagy kattintson a  gombra.
	Összekapcsolja és megszakítja a kapcsolatot, amikor megnyomják.
	Megjeleníti vagy elrejtí a felvételek albumának ablakát.
	Elindítja a Photo Viewer vagy a Media Player alkalmazásokat és megjeleníti a kiválasztott fényképet vagy videót a felvételek albumából.
	Megadja, hogy hova kerüljenek elmentésre a rögzített képek.
	A kiválasztott képet elküldi e-mailként.
	Kinyomtatja a kiválasztott képet.
	Törli a kiválasztott képet a felvételek albumából.
	Csökkenti a zajt a képben, ha a jelölőnégyzet be van jelölve. Mozgassa a csúszkát az előnézet ablakban a zajszint beállításához.
	Állóképet rögzít.
	Elkezd a videofelvételt. A felvétel megállításához kattintson erre a gombra. A rögzítés időpontja a felvételek előnézete ablakban kerül kijelzésre.

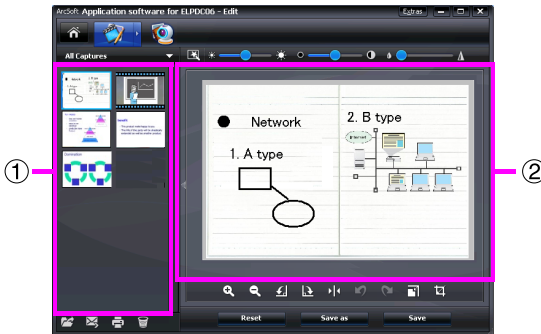
Kompatibilis Fájlformátumok


Típus	Kiterjesztés	Megjegyzések
Állóképek	.jpg	
	.bmp	
Videók	.wmv	Maximum 640 × 480 pixel
	.mpg	Csak Windows
	.mov	Maximum 640 × 480 pixel Csak Macintosh

Elmentett Képek Szerkesztése

A folyamat








- 1 **Indítsa el az ArcSoft Application software for ELPDC06 alkalmazást.**
Kattintson a "Start" - "Programok" (vagy "Minden program")- ArcSoft Application software for ELPDC06 alkalmazásra.
- 2 **Az induló képernyő jelenik meg. Kattintson az alábbira: "Edit" .**
- 3 **A szerkesztő képernyő megjelenik és az elmentett képek kijelzésre kerülnek.**





A szerkesztő képernyő olyan funkciókat tartalmaz, melyekkel a rögzített képek és videók javíthatóak, és a szerkesztett fájlokat el lehet menteni a számítógép merevlemezére. Az induló képernyőre való visszatéréshez kattintson a  gombra.

Ez a képernyő két ablakból áll: a felvételek albuma ablak ① és a munkahely ablak ②. Ha vissza akar kapcsolni a felvételek albumának ablakába, kattintson a két ablak közötti nyílra.

■ A szerkesztés képernyő használata

	Átkapcsol a felvételek képernyőre.	
	Automatikus beállítás	Automatikusan beállítja a fényerőt, kontrasztot és a kontúrt.
	Fényerő	Beállíthatja a kép fényerejét a csúszka mozgatásával.
	Kontraszt	Növelheti vagy csökkentheti a karakterek és vonalak kontrasztját.
	Kontúr beállítás	Élesebb kontúrt kapnak a képek. Ez a funkció videók esetében nem jelenik meg.
	Nagyítás/kicsinyítés	Nagyítja és kicsinyíti a képet.
	Elforgatás	Elforgatja a képet.



	Tükrözés	Tükrözi a képet balról jobbra.
	Mégsem/mégis	Az utolsó művelet törlése vagy visszaállítása.
	Átméretezés	Megváltoztatja a kiválasztott fénykép méretét. A megjelenő ablakban adja meg a fénykép szélesség és magasság adatát vagy kattintson a "Keep Aspect Ratio" lehetőségre.
	Levágás	A kép nem kívánt részeit törli. Jelöljön ki egy derékszögű vagy négyzetes területet a levágás eszközzel. Amint kijelölte a területet, a körülötte lévő rész feketévé válik.
	Lejátszás/szünet	A felvett videókat indítja és szünetelteti. Lejátssza a kiválasztott videó fájlt és visszatekeri a fájlt az induló helyzetbe. A  gomb látszik lejátszás alatt.
	Szerkesztő sáv	Beállítja a felvett videó hosszát.
	Pillanatfelvétel	Állóképet készít egy filmből.
	Reset	Minden változtatást visszaállít az előző értékekre.
	Save as	A kiválasztott videó fájl egyes beállításai, mint a fájl típusa és a felbontás beállítható a megjelenő ablakban. A beállítások megváltoztatása után a fájl egy új fájlként menthető el.
	Save	Kicseréli az előző fájlt a szerkesztettre.

Melléklet

Problémák Megoldása

Probléma	Megoldás
Nem jelenik meg kép	Ellenőrizze, hogy az USB kábel jól van-e csatlakoztatva ill. a bekapcsolás jelző ég-e.
A kép nem éles	Ellenőrizze, hogy a dokumentum (a kép tárgya) nincs-e túl közel a kamera lencséhez. Elképzelhető, hogy az autofókusz nem működik a következő helyzetekben. Nyomja meg újra [Focus] gombot. <ul style="list-style-type: none">● A rögzíteni kívánt területen a világos és sötét részek között alacsony a kontraszt● A rögzíteni kívánt terület sok ismétlődő apró részletet tartalmaz, mint pl. vízszintes csíkokat és tarka mintákat● A kép nagyon sötét eleve● Nagyon világos a rögzítendő kép hátere

Problémák az ArcSoft Application software for ELPDC06 Alkalmazással

Hibaüzenetek	Megoldás
The connection to your camera was lost.	Ellenőrizze, hogy az USB kábel jól van-e csatlakoztatva, majd kattintson ismét a  gombra.
The camera is not found. The camera is in use by another program or is not connected. Make sure that the camera is connected and working properly, then try again.	Ha a készüléken kívül más webkamera vagy eszköz van csatlakoztatva, szakítsa meg a kapcsolatot.
The camera is not found or is not working properly. Please click Connect button and try again.	Ellenőrizze, hogy az USB kábel jól van-e csatlakoztatva, majd kattintson ismét a  gombra.

Hol Kaphat Segítséget

Ha észrevesz bármilyen problémát, vagy ha arra gyanakszik, hogy a dokumentumkamera eltörött telepítés vagy használat közben, akkor ne használja tovább a készüléket. Vegye fel a kapcsolatot azzal az Epson vevőszolgálattal, melyet a dokumentumkamerához használt kivetítő Használati útmutatójában olvashat.

Műszaki Adatok

Készülék specifikációk		
Interfész		USB csatlakozóhely (B típusú) USB 2.0 *
Energia fogyasztás		Maximum 2,5 W
Méret	Kinyitva (mm)	H 260 × Sz 76 × M 388
	Összecsukva (mm)	H 260 × Sz 76 × M 60
Súly		0,9 kg
Működési magasság		0-2286 m tengerszint felett
Működési hőmérséklet		+5 és +35°C között (páralecsapódás mentes)
Tárolási hőmérséklet		-10 és +6°C között (páralecsapódás mentes)

Kamera specifikációk		
Kimeneti felbontás	Kivetítőre kapcsolva	XGA
	Számítógéphez kapcsolva	Maximum UXGA
Érzékelő felbontása		1,92 megapixel
Rögzíthető terület		Maximum Sz 257 mm × H 364 mm
Filmkockák száma		Maximum 15 filmkocka / másodperc (Számítógéphez kapcsolva)
Zoom		4× digitális
Megvilágítási idő beállítás		Automatikus
Fehéregyensúly		Automatikus
Kép forgatása	Vízszintes irányba	±90°
Kamera forgatása	Függőleges irányba	±90°

* Az USB csatlakozóhely az USB 2.0 szabványnak megfelelő. Azonban azt nem garantáljuk, hogy az összes USB-kompatibilis eszköz működni fog.

Szoftver Működési Környezet

A mellékelt szoftver az alábbiaknak megfelelő számítógépeken tud futni.

Kompatibilis operációs rendszerek	Windows XP SP2 vagy újabb/Windows Vista/Macintosh OS X 10.4/10.5 (Apple QuickTime® 7.0 vagy újabb)
CPU	Pentium 4 1,4 GHz vagy magasabb (Windows XP)/ Pentium 4 2,4 GHz vagy magasabb (Windows Vista)/ PowerPC G5 1,8 GHz processzor vagy Intel Core processzor
Memória	512 MB vagy több
Elérhető merevlemez tárterület	300 MB vagy több elérhető merevlemez tárterületre van szükség a telepítés előtt
Monitor	SVGA (800 × 600) vagy magasabb felbontás

Védjegyek

Az Epson a Seiko Epson Corporation bejegyzett védjegye.

A Microsoft, Windows, és Windows Vista a Microsoft Corporation bejegyzett védjegyei vagy védjegyei az Egyesül Államokban és/vagy más országokban.

A Macintosh, Mac, és iMac az Apple Inc. védjegyei.

Az ArcSoft az ArcSoft Company bejegyzett védjegye.

Általános megjegyzés: Az itt használt többi terméknév csak azonosítási célt szolgál és a megfelelő tulajdonosok védjegyei lehetnek. Az Epson lemond minden jogról ezekkel a védjegyekkel kapcsolatban.

ArcSoft Application software for ELPDC06. © 2009 ArcSoft, Inc. All rights reserved.