





ELPDC06 Telecamera documenti

Manuale dell'utente

Istruzioni sulla Sicurezza

Si ringrazia la gentile clientela per l'acquisto di questo prodotto. Si consiglia di leggere attentamente il presente documento per consentirne un utilizzo sicuro e corretto. Per una rapida risoluzione di eventuali dubbi, tenere le informazioni a portata di mano. Al fine di utilizzare il prodotto in modo sicuro e corretto, nel Manuale dell'utente e sul proiettore sono riportati simboli che indicano possibili rischi per l'utente o terzi e rischi di danni materiali. Le indicazioni e il relativo significato sono riportati di seguito. Assicurarsi di comprendere in modo appropriato tali indicazioni prima di leggere la guida.

 Avvertenza	Questo simbolo segnala informazioni che, se ignorate, possono rivelarsi mortali o causare lesioni dovute ad un utilizzo non corretto.
 Precauzione	Questo simbolo segnala informazioni che, se ignorate, possono causare lesioni o danni materiali dovuti ad un utilizzo non corretto.

Avvertenza

- Se si verifica una delle seguenti situazioni, scollegare immediatamente il cavo USB e contattare il rivenditore locale o il centro di assistenza Epson:
Emissione di fumo, odori o suoni anormali dall'unità.
Penetrazione di acqua o di un oggetto estraneo all'interno dell'unità.
Caduta del prodotto o danneggiamento del telaio.
Continuarne l'uso può causare rischi di incendio. A causa di potenziali pericoli, non provare a riparare autonomamente l'unità.
- Ad eccezione del personale di assistenza, non aprire mai il telaio dell'unità. Inoltre, non disassemblare o modificare l'unità. Vi sono rischi di incendio o lesioni.
- Non posizionare contenitori di liquidi sopra l'unità. La penetrazione di liquido all'interno dell'unità comporta rischi di incendio.
- Non inserire oggetti metallici o altri materiali estranei all'interno dell'unità. Vi sono rischi di incendio.
- Non posizionare l'unità in luoghi caratterizzati da temperature estremamente elevate, ad esempio alla luce solare diretta o accanto all'uscita di un condizionatore d'aria o di un calorifero. L'unità potrebbe venire deformata a causa del calore, i componenti interni potrebbero venire danneggiati o potrebbero verificarsi rischi di incendio.
- Non utilizzare o posizionare l'unità in luoghi con umidità elevata o dove esiste la possibilità di contatto con l'acqua, ad esempio in esterni o accanto a una vasca da bagno o doccia.
- Quando si utilizza l'unità, non guardare nell'obiettivo della telecamera quando la lampada LED è accesa.

Precauzione

- Non posizionare oggetti pesanti sopra l'unità. L'unità potrebbe ribaltarsi o rompersi.
- Quando si utilizza l'unità, assicurarsi di estendere la base. L'unità potrebbe cadere causando lesioni personali nel caso colpisse delle persone.
- Fare attenzione alle dita maneggiando le parti mobili dell'unità.
- Non posizionare l'unità su un piano poco stabile, quale un tavolo traballante o una superficie inclinata. L'unità potrebbe ribaltarsi o cadere, causando lesioni alle persone.
- Quando si solleva il braccio della telecamera dell'unità, utilizzare entrambe le mani. Se si rilascia il braccio della telecamera prima del completo sollevamento, la testa della telecamera potrebbe fuoriuscire causando lesioni alla persona.
- Non collocare o conservare l'unità in luoghi accessibili ai bambini. L'unità potrebbe ribaltarsi o cadere, causando lesioni alle persone.
- Non posizionare l'unità accanto a linee elettriche ad alta tensione o sorgenti magnetiche. L'unità potrebbe non funzionare correttamente.
- Prima di pulire l'unità, scollegare il cavo USB per evitare possibili danni.

Precauzioni per l'Uso

- Non posizionare l'unità in luoghi esposti a fumi o vapori oleosi, ad esempio nelle aree di cucina, accanto a umidificatori oppure in luoghi molto umidi e polverosi.
- Non conservare l'unità alla luce solare diretta o accanto a caloriferi.
- Non posizionare l'unità in luoghi soggetti a vibrazioni intense.
- Non toccare l'obiettivo della telecamera a mani nude. Le immagini visualizzate non risulteranno nitide se vi sono impronte o tracce oleose sulla superficie dell'obiettivo.
- Quando si sposta l'unità o quando non è in uso, assicurarsi di scollegare il cavo USB.
- Quando si pulisce l'unità, strofinarla con un panno morbido asciutto. Non utilizzare sostanze volatili, quali solventi o benzine.
- Quando si trasporta l'unità, conservarla nella custodia morbida.
- Quando l'unità viene collegata a un proiettore con il cavo USB, l'apparecchio non funzionerà in modo corretto se viene utilizzato un hub USB. Utilizzare un collegamento diretto.
- Collegare l'unità tramite il cavo USB in dotazione con l'unità o il proiettore.
- Non utilizzare o conservare l'unità in luoghi esposti a fumi oleosi o di tabacco, oppure in luoghi molto polverosi.

Elenco dei Componenti in Dotazione

Controllare l'elenco seguente per confermare di disporre di tutti i componenti in dotazione. In caso di componenti mancanti o danneggiati, contattare il rivenditore di zona.

- | | |
|---|--|
| <input type="checkbox"/> Telecamera documenti | <input type="checkbox"/> Cavo USB (da utilizzare solo con la Telecamera documenti) 3,0 m |
| <input type="checkbox"/> Manuale dell'utente (questa guida) | <input type="checkbox"/> Custodia morbida ELPDC06 * |
| <input type="checkbox"/> Guida di avvio rapido | <input type="checkbox"/> Etichetta impostazioni |
| <input type="checkbox"/> ArcSoft Application software for ELPDC06 | |

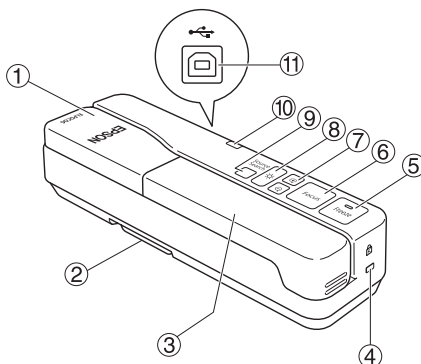
* La Custodia morbida non è inclusa quando la dotazione comprende l'unità e un proiettore.

Caratteristiche del Prodotto

- **Formato compatto**
Questa telecamera documenti è compatta e leggera e risulta quindi facile da trasportare e utilizzare in aree di dimensioni ridotte.
- **Impostazione rapida**
È possibile collegare la telecamera documenti direttamente a modelli di proiettori Epson selezionati utilizzando semplicemente un singolo cavo USB. Ciò consente di proiettare immagini ingrandite di documenti stampati e altri materiali. (Consultare il Manuale dell'utente del proiettore in uso per verificare la compatibilità.)
- **Compatibilità computer**
È possibile anche catturare e modificare le immagini quando si utilizza la telecamera documenti con un computer. Il collegamento è semplicissimo, basta inserire il cavo USB in dotazione (non è necessario un cavo di alimentazione separato).

Nomi di Parti e Funzioni

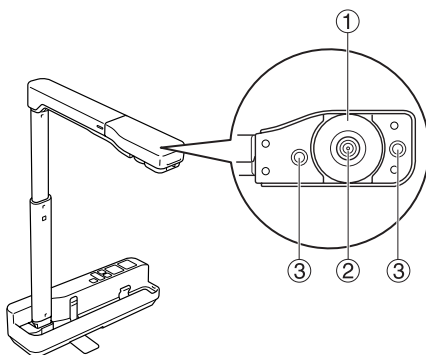
Alto/Laterale/Retro



	Nome	Funzione
①	Testa della telecamera	Ruotare la testa della telecamera di $\pm 90^\circ$ per visualizzare le immagini di un documento o da una parete.
②	Base	Estendere la base sul fondo del telaio quando si utilizza la telecamera documenti.
③	Braccio telecamera	Estendere o retrainare il braccio della telecamera per regolare l'altezza della testa della telecamera.
④	Fessura di sicurezza	La fessura di sicurezza è compatibile con il sistema di sicurezza Kensington MicroSaver.
⑤	[Freeze]	Premere il tasto [Freeze] per accendere la spia e fermare l'immagine visualizzata dalla telecamera documenti. Premere nuovamente il tasto [Freeze] per sbloccare l'immagine e spegnere la spia.
⑥	[Focus]	Premere il tasto [Focus] per mettere automaticamente a fuoco l'immagine. L'unità non può mettere a fuoco oggetti situati a distanze di circa 10 cm o inferiori rispetto all'obiettivo della telecamera.
⑦	[+][−]	Premere il tasto [+] per ingrandire le dimensioni dell'immagine. Premere il tasto [−] per ridurre le dimensioni dell'immagine.
⑧	[]	Premere il tasto [] per accendere e spegnere la lampada LED.

⑨	[Source Search]	<p>Quando si inserisce il cavo USB, la telecamera documenti viene selezionata automaticamente come sorgente.</p> <p>Quando sono collegati più dispositivi al proiettore, premere ripetutamente il tasto [Source Search] fino a visualizzare l'immagine desiderata.</p> <p>Questa funzione non è disponibile quando l'unità è collegata a un computer.</p>
⑩	Indicatore di alimentazione	<p>Questo indicatore si accende quando viene fornita alimentazione elettrica da un proiettore o da un computer.</p>
⑪	Terminale USB (tipo B)	<p>Questo terminale viene utilizzato per collegare l'unità a un proiettore o a un computer tramite il cavo USB in dotazione.</p>

Testa della Telecamera



	Nome	Funzione
①	Ghiera di rotazione immagine	Girare questa ghiera per ruotare l'immagine visualizzata di $\pm 90^\circ$.
②	Obiettivo della telecamera	Questo obiettivo consente di catturare l'immagine.
③	Lampada LED	Accendere questa lampada in assenza di luce sufficiente sul documento.

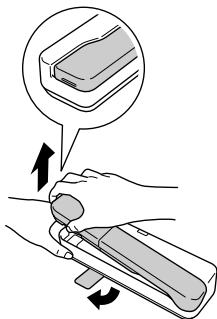
Collegamento a un Proiettore per la Visualizzazione di Immagini

Collegare la telecamera documenti a un proiettore tramite il cavo USB in dotazione con l'unità.

Per informazioni sui proiettori collegabili, vedere il Manuale dell'utente fornito con il proiettore.

Procedura

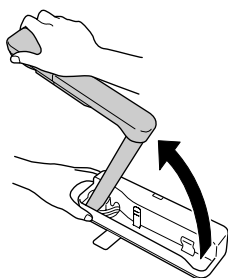
- 1 **Estendere la base, quindi tenere ferma la parte inferiore e sollevare la testa della telecamera.**



Precauzione

- La telecamera documenti non funzionerà in modo corretto se viene utilizzato un hub USB. Collegare il proiettore direttamente all'unità.
- Fare attenzione alle dita maneggiando le parti mobili dell'unità.
- Quando si utilizza la telecamera documenti, assicurarsi di estendere la base. Altrimenti l'unità potrebbe cadere causando lesioni personali nel caso colpisse delle persone.

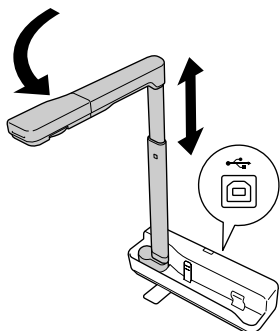
- 2 **Mentre si tiene ferma la testa della telecamera, sollevarne il braccio.**



Precauzione

Non rilasciare la testa della telecamera prima che il braccio raggiunga la posizione verticale. La testa della telecamera potrebbe causare lesioni personali nel caso colpisse delle persone.

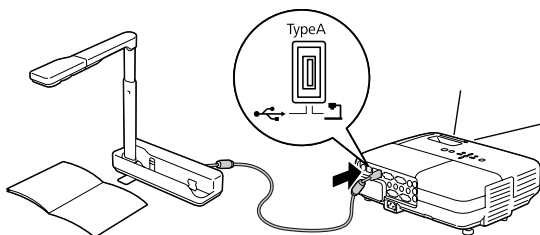
- 3 Ruotare il braccio della telecamera di 90° e regolare l'altezza in base al soggetto.



Avvertenza

Non guardare nell'obiettivo della telecamera quando la lampada LED è accesa.

- 4 Per visualizzare utilizzando la telecamera documenti, collegare il cavo USB (3,0 m) in dotazione al terminale USB (tipo A) identificato dall'icona della Telecamera documenti  sul proiettore.



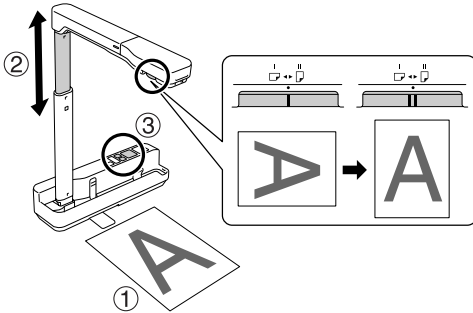
Collegamento a un Proiettore tramite un Computer

Per informazioni sul collegamento a un computer, vedere "Collegamento a un Computer per la Visualizzazione di Immagini" a pagina 10.

Visualizzazione di Immagini

Visualizzazione di un'Immagine di Documenti Stampati e Altri Materiali

Procedura

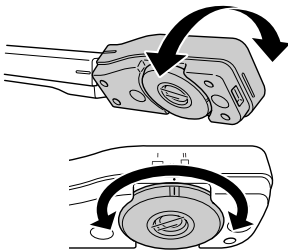


- 1 Collocare il documento da visualizzare direttamente sotto l'obiettivo della telecamera.
- 2 Estendere o retrarre il braccio della telecamera per regolare le dimensioni dell'immagine e premere i tasti [⊕][⊖] per ingrandire o ridurre l'immagine.
- 3 Premere il tasto [Focus] per mettere automaticamente a fuoco l'immagine.

Se si desidera ruotare l'immagine, agire sulla ghiera di rotazione immagine.

Visualizzazione di una Live Action o di un'Immagine da una Lavagna Luminosa

Procedura

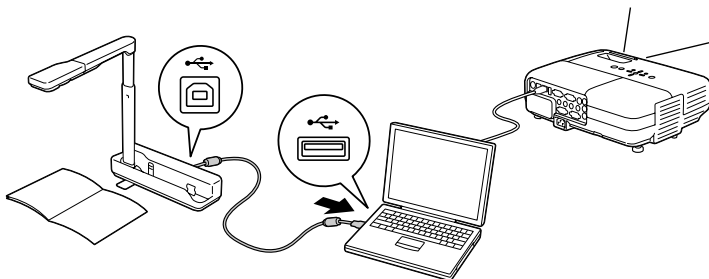


- 1 Ruotare la testa della telecamera per visualizzare una live action o un'immagine da una lavagna luminosa o da una parete.
- 2 Se si desidera ruotare l'immagine, agire sulla ghiera di rotazione immagine.

Collegamento a un Computer per la Visualizzazione di Immagini

Per collegare la telecamera documenti ad un computer, occorre installare il software ArcSoft Application software for ELPDC06 in dotazione. Quando il software è installato, è possibile utilizzare il computer per azionare la telecamera documenti e catturare le immagini.

Inoltre, è possibile visualizzare immagini di grandi dimensioni collegando il computer a un proiettore.



Uso di ArcSoft Application software for ELPDC06

In questa sezione viene descritto come azionare l'unità quando collegata a un computer. Nelle spiegazioni seguenti, a meno che non sia specificato diversamente, vengono utilizzate schermate tratte da Windows. Tuttavia, tali schermate sono simili anche se si utilizza Macintosh.

Installazione del Software

Prima di installare il software, tenere presente i punti che seguono:

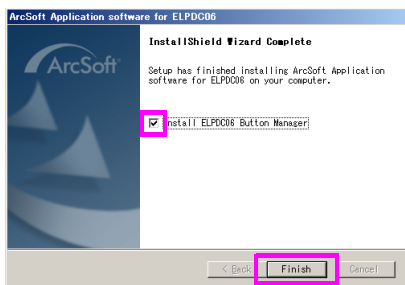
- Prima di installare il software, chiudere tutti i programmi correntemente in esecuzione.
- Per gli utenti di Windows XP/Vista, installare il software come utenti con diritti di amministratore.
- Vedere l'Appendice per i requisiti del sistema operativo necessari per il software.

Procedura

Per Windows

- 1 Inserire il CD-ROM nel computer per avviare l'installazione di ArcSoft Application software for ELPDC06.
- 2 Quando appare il contratto di licenza, fare clic su "Sì".

- 3 **Seguire le istruzioni di installazione del software.**
- 4 **Quando viene visualizzata la schermata che indica il completamento dell'installazione, fare clic su "Fine".**
Occorre anche installare ELPDC06 Button Manager. Non deselezionare la casella di controllo.



- 5 **Installare ELPDC06 Button Manager.**
Quando appare il contratto di licenza, fare clic su "Sì".
- 6 **Seguire le istruzioni di installazione del software.**
- 7 **Quando si fa clic su "Fine", l'installazione risulta completata e apparirà l'icona sull'area desktop del computer.**



Per Macintosh

- 1 **Accendere il computer.**
- 2 **Inserire il CD-ROM nel computer.**
- 3 **Fare doppio clic sull'icona "ArcSoft Application software for ELPDC06" nella finestra EPSON.**
Si avvia l'installazione.
- 4 **Quando viene visualizzata la schermata che indica il completamento dell'installazione, fare clic su "Fine".**
Occorre anche installare ELPDC06 Button Manager. Non deselezionare la casella di controllo.
- 5 **Installare ELPDC06 Button Manager.**
Quando appare il contratto di licenza, fare clic su "Sì".
- 6 **Seguire le istruzioni di installazione del software.**
- 7 **Quando si fa clic su "Fine", l'installazione risulta completata.**

Nota

Se ELPDC06 Button Manager non è installato, non è possibile utilizzare i tasti [⊕][⊖] quando l'unità è collegata a un computer.

Disinstallazione del Software

Procedura

Per Windows

Fare clic su "Installazione applicazioni" o "Disinstalla un programma" in "Start" - "Impostazioni" - "Pannello di controllo" e rimuovere ArcSoft Application software for ELPDC06.

Per Macintosh

Da "Applicazioni", rimuovere la cartella ArcSoft Application software for ELPDC06.

Salvataggio di Immagini Visualizzate

Quando l'unità è collegata a un computer, le immagini possono essere catturate e visualizzate sotto forma di presentazione.

Procedura

① **Collegare l'unità a un terminale USB di un computer e avviare ArcSoft Application software for ELPDC06.**

Per Windows

Fare clic su "Start" - "Tutti i programmi" - ArcSoft Application software for ELPDC06.

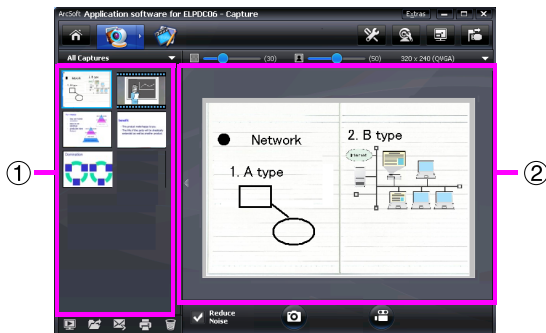
Per Macintosh

Fare doppio clic sulla cartella Applicazioni del volume del disco in cui è installato ArcSoft Application software for ELPDC06, quindi fare doppio clic sull'icona "ArcSoft Application software for ELPDC06".


② **Viene visualizzata la schermata di avvio. Fare clic su "Cattura"** .




- ③ **Viene visualizzata la schermata di acquisizione. Vedere la tabella seguente per informazioni sull'utilizzo della schermata di acquisizione.**



Questa schermata è costituita da due finestre: la finestra con la raccolta delle acquisizioni ① e la finestra di anteprima dell'acquisizione ②.

Nella schermata di acquisizione è possibile utilizzare la telecamera documenti per acquisire immagini fisse o video. Per tornare alla schermata di avvio, fare clic sul pulsante .














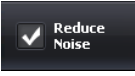


Se l'unità non è collegata, verrà visualizzato un messaggio di errore nella finestra di acquisizione. Collegare l'unità al computer e fare clic sul pulsante .

Per Windows

Fare clic con il tasto destro del mouse nella finestra con la raccolta delle acquisizioni per visualizzare un menu con le seguenti funzioni:

- "Anteprima": fare clic con il tasto destro del mouse su un file, quindi fare clic su "Anteprima" per visualizzare il file. A seconda del tipo di file selezionato, si avvieranno Photo Viewer o Media Player. È anche possibile fare doppio clic su un file per visualizzarlo. Quando si utilizza la schermata di modifica, questa opzione non è disponibile.
- "Proprietà": fare clic con il tasto destro del mouse su un file, quindi fare clic su "Proprietà" per visualizzare le informazioni sul file. Vengono visualizzate informazioni, quali nome, percorso e dimensioni del file, data dell'ultima modifica e tipo di file.
- "Trova destinazione": fare clic con il tasto destro del mouse su un file, quindi fare clic su "Trova destinazione" per aprire la cartella sul disco in cui è salvato il file.
- "Aggiorna contenuto": aggiorna la finestra con la raccolta delle acquisizioni in modo che qualsiasi modifica ai file acquisiti venga mostrata nella finestra.

■ Uso della schermata di acquisizione


	Consente di tornare alla schermata di avvio.
	Consente di commutare alla schermata di modifica.
	Consente di specificare il formato e la risoluzione del file per le immagini acquisite.
	Consente di visualizzare e modificare le impostazioni dettagliate e le proprietà per la telecamera.
	Consente di ingrandire l'immagine con adattamento allo schermo del computer. Per annullare la modalità schermo intero, premere il tasto Esc o fare clic sul pulsante  .
	Consente di connettere e disconnettere l'unità ogni volta che si fa clic sul pulsante.
	Consente di visualizzare o nascondere la finestra con la raccolta delle acquisizioni.
	Consente di avviare Photo Viewer o Media Player e di visualizzare la foto o il video correntemente selezionati nella raccolta delle acquisizioni.
	Consente di specificare la destinazione di salvataggio per le immagini acquisite.
	Consente di inviare l'immagine selezionata come allegato di posta elettronica.
	Consente di stampare l'immagine selezionata.
	Consente di eliminare l'immagine selezionata dalla raccolta delle acquisizioni.
	Consente di ridurre il disturbo nell'immagine, quando la casella di controllo è selezionata. Spostare il dispositivo di scorrimento visualizzato nella schermata di anteprima per regolare il livello di disturbo.
	Consente di acquisire immagini fisse.
	Consente di avviare l'acquisizione video. Per interrompere la registrazione, fare clic su questo pulsante. La durata della registrazione viene visualizzata nella finestra di anteprima dell'acquisizione.

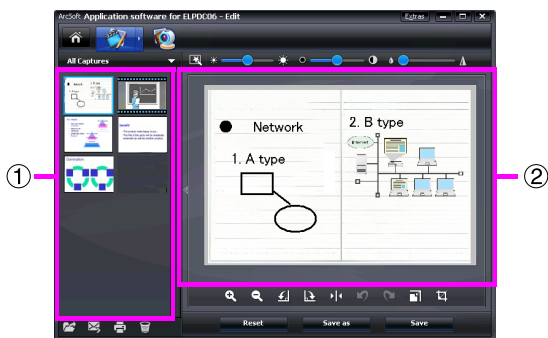
Formati di File Compatibili


Tipo	Estensione	Descrizione
Immagini fisse	.jpg	
	.bmp	
Video	.wmv	Massimo 640 × 480 pixel
	.mpg	Solo Windows
	.mov	Massimo 640 × 480 pixel Solo Macintosh

Modifica di Immagini Salvate

Procedura

















- 1 **Avviare ArcSoft Application software for ELPDC06.**
Fare clic su "Start" - "Programmi" (o "Tutti i programmi") - ArcSoft Application software for ELPDC06.
- 2 **Viene visualizzata la schermata di avvio. Fare clic su "Modifica"** .
- 3 **Viene visualizzata la schermata di modifica con le immagini salvate.**



La schermata di modifica comprende funzioni per la correzione delle foto e dei video acquisiti, e i file modificati possono essere salvati sul disco di un computer. Per tornare alla schermata di avvio, fare clic sul pulsante .

Questa schermata è costituita da due finestre: la finestra con la raccolta delle acquisizioni ① e la finestra con l'area di lavoro per l'acquisizione ②. Per passare alla visualizzazione della finestra con la raccolta delle acquisizioni, fare clic sul pulsante freccia tra le due finestre.

■ Uso della schermata di modifica

	Consente di commutare alla schermata di acquisizione.	
	Regolazione automatica	Consente di regolare automaticamente la luminosità, il contrasto e i contorni.
	Luminosità	Consente di regolare la luminosità dell'immagine quando si sposta il dispositivo di scorrimento.
	Contrasto	Consente di aumentare e diminuire il contrasto di caratteri e linee.
	Regolazione contorni	Consente di rendere più nitido il contorno dell'immagine. Questa funzione non viene visualizzata per i video.
	Ingrandimento/riduzione	Consente di ingrandire e ridurre l'immagine.
	Rotazione	Consente di ruotare l'immagine.
	Inversione	Consente di invertire l'immagine da sinistra a destra.
	Annulla/ripeti	Consente di annullare l'ultima operazione o di ripetere l'ultima operazione annullata.
	Ridimensionamento	Consente di modificare le dimensioni della foto selezionata. Nella finestra visualizzata, inserire le dimensioni per la larghezza e l'altezza della foto o fare clic su "Mantieni rapp. aspetto".
	Ritaglio	Consente di eliminare le parti che non si desiderano da un'immagine. Specificare un'area rettangolare o quadrata utilizzando lo strumento di ritaglio. Una volta specificata quest'area, quella circostante diventerà nera.
	Avvia/pausa	Consente di avviare e interrompere momentaneamente il video registrato. Consente di avviare il file video selezionato e di riavvolgerlo fino al punto di inizio. Il pulsante  viene visualizzato durante la riproduzione.
	Barra di modifica	Consente di regolare la lunghezza del video registrato.
	Istantanea	Consente di acquisire un'immagine fissa da un filmato.
	Consente di riportare tutte le modifiche alle impostazioni precedenti.	



Save as	Consente di modificare le impostazioni, quali tipo di file e risoluzione, del file video selezionato nella finestra visualizzata. Dopo aver modificato le impostazioni è possibile salvare il file come nuovo file.
Save	Consente di sostituire il file precedente con quello modificato.

Appendice

Risoluzione dei Problemi

Problema	Soluzione
Nessuna immagine visualizzata	Verificare che il cavo USB sia collegato in modo corretto e che l'indicatore di alimentazione sia acceso.
L'immagine è sfuocata	Assicurarsi che il documento (soggetto dell'immagine) non sia troppo vicino all'obiettivo della telecamera. La messa a fuoco automatica potrebbe non funzionare nelle situazioni che seguono. Premere nuovamente il tasto [Focus]. <ul style="list-style-type: none"> ● Il soggetto presenta un contrasto basso tra aree chiare e aree scure ● Il soggetto presenta motivi dettagliati ripetuti, quali strisce orizzontali e motivi a quadretti ● L'immagine è complessivamente scura ● Il soggetto presenta uno sfondo luminoso

Problemi con ArcSoft Application software for ELPDC06

Messaggio di Errore	Soluzione
La connessione con la WebCam è stata interrotta.	Assicurarsi che il cavo USB sia collegato saldamente e quindi fare nuovamente clic sul pulsante  .
WebCam non trovata. La WebCam è attualmente utilizzata da un altro programma, oppure non collegata. Assicurarsi che la WebCam sia collegata e funzioni a dovere, quindi riprovare.	Scollegare eventuali dispositivi collegati, ad esempio una webcam, diversi dall'unità.
Non è stata rilevata alcuna webcam, oppure la webcam non funziona a dovere. Fare clic sul pulsante "Connetti" e riprovare.	Assicurarsi che il cavo USB sia collegato saldamente e quindi fare nuovamente clic sul pulsante  .

Servizi di Assistenza

Se si riscontrano problemi di immagine o se si sospetta che la telecamera documenti sia danneggiata durante l'installazione o il funzionamento, interrompere l'utilizzo dell'unità. Contattare il centro di assistenza Epson indicato nel Manuale dell'utente fornito con il proiettore che si sta utilizzando insieme alla telecamera documenti.

Specifiche Tecniche

Specifiche dell'Unità		
Interfaccia		Terminale USB (tipo B) USB 2.0*
Consumo elettrico		Massimo 2,5 W
Dimensioni	Quando aperta (mm)	L 260 × P 76 × A 388
	Quando ripiegata (mm)	L 260 × P 76 × A 60
Peso		0,9 kg
Altitudine operativa		Da 0 a 2286 m s.l.m.
Temperatura operativa		Da +5 a +35°C (senza condensa)
Temperatura di conservazione		Da -10 a +6°C (senza condensa)

Specifiche della Telecamera		
Risoluzione di uscita	Quando collegata a proiettore	XGA
	Quando collegata a computer	UXGA massimo
Risoluzione sensore		1,92 megapixel
Area acquisizione immagine		Massimo Largh. 257 mm × Lungh. 364 mm
Fotogrammi		Massimo 15 fotogrammi per secondo (Quando collegata a computer)
Zoom		4× digitale
Compensazione esposizione		Automatico
Bilanciamento bianco		Automatico
Rotazione immagine	Senso orizzontale	±90°
Rotazione telecamera	Senso verticale	±90°

* Il terminale USB è conforme allo standard USB 2.0. Tuttavia, non è garantito il funzionamento con tutti i dispositivi compatibili USB.

Requisiti del Sistema Operativo

Il software in dotazione può essere eseguito su computer che soddisfano le condizioni che seguono.

Sistemi operativi compatibili	Windows XP SP2 o successivo/Windows Vista/Macintosh OS X 10.4/10.5 (Apple QuickTime® 7.0 o successivo)
CPU	Pentium 4 1,4 GHz o superiore (Windows XP)/Pentium 4 2,4 GHz o superiore (Windows Vista)/processore PowerPC G5 1,8 GHz o processore Intel Core
Memoria	512 MB o superiore
Spazio libero su disco	Almeno 300 MB di spazio libero su disco richiesti prima dell'installazione
Schermo	SVGA (800 × 600) o risoluzione superiore

Marchi

Epson è un marchio registrato di Seiko Epson Corporation.

Microsoft, Windows e Windows Vista sono marchi registrati o marchi di Microsoft Corporation negli Stati Uniti e/o in altri paesi.

Macintosh, Mac, e iMac sono marchi di Apple Inc.

ArcSoft è un marchio registrato di ArcSoft Company.

Avviso generale: gli altri nomi di prodotti utilizzati all'interno del presente documento sono riportati a puro scopo identificativo e possono essere marchi detenuti dai rispettivi proprietari. Epson declina qualsiasi diritto su detti marchi.

ArcSoft Application software for ELPDC06. © 2009 ArcSoft, Inc. All rights reserved.