





# **ELPDC06 Dokumentkamera**

## **Brukerhåndbok**

# Sikkerhetsinstruksjoner

Takk for at du har kjøpt dette produktet. Les dette dokumentet nøye for å bruke produktet trygt og riktig. Oppbevar denne informasjonen i nærheten for å kunne løse problemer som oppstår raskt.

For å kunne bruke produktet trygt og riktig, er det i denne Brukerhåndboken og på produktet brukt symboler for å vise fare for skade på brukeren eller andre og fare for skade på eiendom. Betydningen av symbolene er som følger. Vær sikker på at du forstår hva de betyr før du leser Brukerhåndboken.

 <b>Advarsel</b>	Dette symbolet viser informasjon som kan føre til død eller personskade på grunn av feil bruk, hvis de oversees.
 <b>Forsiktig</b>	Dette symbolet viser informasjon som kan føre til personskade eller fysisk skade på grunn av feil bruk, hvis det oversees.

## Advarsel

- Hvis noen av de følgende situasjonene oppstår, koble fra USB-kabelen og ta kontakt med din lokale forhandler eller et Epson servicesenter.  
Det kommer røyk, uvanlig lukt eller uvanlige lyder fra enheten.  
Det er kommet vann eller et fremmedlegeme i enheten.  
Produktet har falt i bakken eller kabinettet er skadet.  
Fortsatt bruk kan føre til brann. Forsøk aldri å reparere produktet selv på grunn av den potensielle faren.
- Det er bare serviceteknikere som skal åpne kabinettet. Aldri demonter eller modifier enheten. Det kan føre til brann eller en ulykke.
- Ikke sett beholdere med væske opp på enheten. Det kan oppstå brann hvis noe kommer inn i enheten.
- Ikke stikk metallegemer eller andre fremmedlegemer inn i enheten. Det kan oppstå brann.
- Ikke sett enheten på steder med uvanlige høye temperaturer, som f. eks. i direkte sollys eller nær luftstrømmen fra en varmpumpe eller ovn. Enheten kan bli deformert på grunn av varme, de interne komponentene i enheten kan bli påvirket på samme måte, eller det kan oppstå brann.
- Ikke bruk eller plasser enheten på steder med høy fuktighet eller på steder den kan bli våt, som f. eks. utendørs eller nær et bad eller en dusj.
- Ikke se rett på objektivet når LED-lampen er på under bruk.

## Forsiktig

- Ikke sett tunge gjenstander på enheten. Den kan velte eller gå i stykker.
- Trekk ut støttefoten når enheten brukes. Enheten kan falle ned og treffe noen og føre til personskade.
- Pass på ikke få fingrene i klem i de bevegelige delene på enheten.
- Ikke sett enheten på en ustabil plassering, som f. eks. et ustabilt bord eller en skrå flate. Enheten kan falle ned eller velte og forårsake personskade.
- Bruk begge hender når du hever kameraarmen på enheten. Hvis kameraarmen frigjøres før den er hevet helt opp, kan kamerahodet sprette opp og forårsake personskade.
- Ikke sett eller oppbevar enheten der den er tilgjengelig for barn. Enheten kan falle ned eller velte og forårsake personskade.
- Ikke sett enheten nær høyspenningsledninger eller magnetiske kilder. Enheten fungerer kanskje ikke som den skal.
- Koble fra USB-kabelen før rengjøring av enheten for å unngå mulig skade.

## Forhåndsregler ved Bruk

- Ikke sett enheten på steder med fettete røyk eller damp, som f. eks. kjøkken eller nær luftfuktere eller på veldig fuktige eller støvete steder.
- Enheten må ikke lagres i direkte sollys eller nær ovner.
- Ikke sett enheten på steder hvor den blir utsatt for mye vibrasjon.
- Ikke ta på objektivet med fingrene. Bildene som vises blir uklare hvis det er fingermerker eller fett fra huden på objektivet.
- Når enheten flyttes eller når enheten ikke brukes, må USB-kabelen kobles fra.
- Ved rengjøring av enheten, bruk en myk, tørr fille. Ikke bruk flyktige stoffer som tynner eller benzen.
- Ved transport av enheten, legg den i den myke bæreesken.
- Når enheten er koblet til en prosjektør med USB-kabelen, vil den ikke fungere hvis den er koblet til en USB-hub. Bruk en direkte tilkobling.
- Koble til enheten ved hjelp av USB-kabelen som følger med enheten eller prosjektøren.
- Ikke bruk eller lagre enheten hvor den blir utsatt for fettete røyk eller tobakksrøyk eller på veldig støvete steder.

## Liste over Medfølgende Deler

Kontroller følgende liste og se at alle medfølgende deler er tilstede. Hvis det tilfeldigvis mangler noe eller noe er skadet, ta kontakt med forhandleren.

- |   |  |
|---|--|
| <input type="checkbox"/> Dokumentkamera                           | <input type="checkbox"/> USB-kabel (kun for bruk med Dokumentkamera) 3,0 m |
| <input type="checkbox"/> Brukerhåndbok (denne håndboken)          | <input type="checkbox"/> ELPDC06 Myk bæreveske *                           |
| <input type="checkbox"/> Hurtigveiledning                         | <input type="checkbox"/> Etikett for oppsett                               |
| <input type="checkbox"/> ArcSoft Application software for ELPDC06 |  |

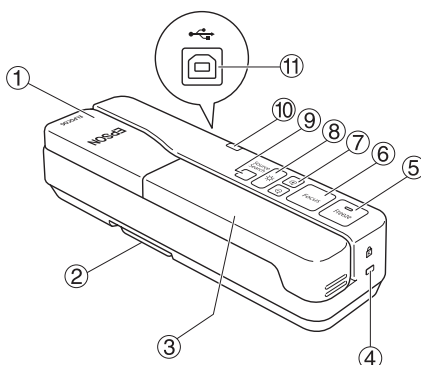
\* Myk bæreveske er ikke inkludert når enheten er pakket sammen med en prosjektør.

## Produktegenskaper

- **Kompakt størrelse**  
Dette dokumentkameraet er kompakt og lett og gjør det enkelt å bære og bruke på små steder.
- **Enkelt oppsett**  
Du kan koble dokumentkameraet direkte til utvalgte modeller Epson-prosjektører ved å bruke en enkelt USB-kabel. Dette lar deg vise store bilder av trykte dokumenter og andre materialer. (Se i prosjektørens Brukerhåndbok for å bekrefte kompatibilitet.)
- **Datamaskinkompatibel**  
Du kan også ta og redigere bilder ved bruk av dokumentkameraet sammen med en datamaskin. Tilkobling er enkelt — bare koble til den inkluderte USB-kabelen (det er ikke behov for en separat strømkabel).

# Delenavn og Funksjoner

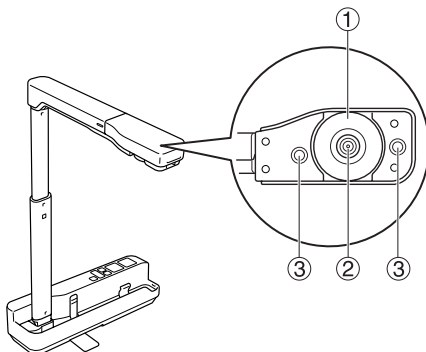
## Øverst/Siden/Bak



	Navn	Funksjon
①	Kamerahode	Drei kamerahodet $\pm 90^\circ$ for å vise bilder av et dokument eller fra en vegg.
②	Fot	Utvid foten i bunnen av kabinettet ved bruk av dokumentkameraet.
③	Kameraarm	Forleng eller forkort kameraarmen for å justere høyden på kamerahodet.
④	Sikkerhetsspor	Sikkerhetssporet er kompatibelt med Kensington MicroSaver sikkerhetssystem.
⑤	[Freeze]	Trykk på [Freeze]-tasten for å slå på varsellyset i tasten og holde bildet som vises av dokumentkameraet. Trykk på [Freeze]-tasten en gang til for å holde bildet og slå av varsellyset.
⑥	[Focus]	Trykk på [Focus]-tasten for å fokusere bildet automatisk. Enheten kan ikke fokusere på objekter som er omtrent 10 cm eller mindre fra kameraobjektivet.
⑦	[+][=]	Trykk på [+]-tasten for å forstørre bildestørrelsen. Trykk på [=]-tasten for å redusere bildestørrelsen.
⑧	[☀]	Trykk på [☀]-tasten for å slå LED-lampen på og av.
⑨	[Source Search]	Når USB-kabelen kobles til, blir dokumentkameraet automatisk valgt som kilde. Når flere enheter er koblet til prosjektøren, trykk på [Source Search]-tasten flere ganger helt til bildet du ønsker å vise dukker opp. Denne funksjonen virker ikke når enheten er koblet til en datamaskin.

⑩	Strømlampe	Denne lampen lyser når enheten får strøm fra en prosjektør eller en datamaskin.
⑪	USB-kontakt (type B)	Denne kontakten brukes for å koble enheten til en prosjektør eller datamaskin ved hjelp av den inkluderte USB-kabelen.

## Kamerahode



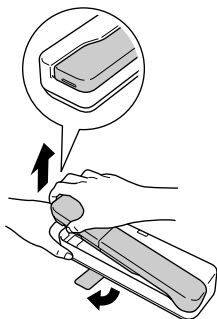
	Navn	Funksjon
①	Bilderoteringshjul	Drei på dette hjulet for å rotere bildet $\pm 90^\circ$ .
②	Kameraobjektiv	Dette objektivet tar bildet.
③	LED-lampe	Slå denne lampen på når dokumentet ikke er godt nok belyst.

# Koble til en Prosjektor for å Vise Bilder

Koble dokumentkameraet til en prosjektor ved hjelp av den inkluderte USB-kabelen. Se brukerhåndboken for informasjon om prosjektørene som kan kobles til.

## Fremgangsmåte

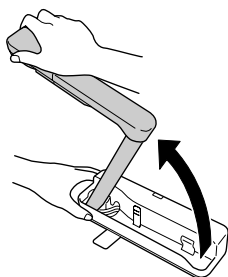
1 Trekk ut foten, hold sokkelen og hev kamerahodet.



### Forsiktig

- Dokumentkameraet vil ikke fungere som det skal hvis det brukes en USB-hub. Koble prosjektøren direkte til enheten.
- Pass på ikke få fingrene i klem i de bevegelige delene på enheten.
- Trekk ut foten når dokumentkameraet skal brukes. Ellers kan enheten falle og forårsake personskaade hvis den treffer noen.

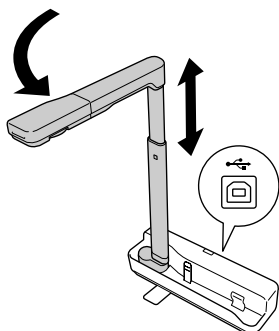
2 Hev kameraarmen mens du holder kamerahodet.



### Forsiktig


Ikke frigjør kamerahodet før kameraarmen er vertikal. Kamerahodet kan forårsake personskaade hvis du blir truffet.

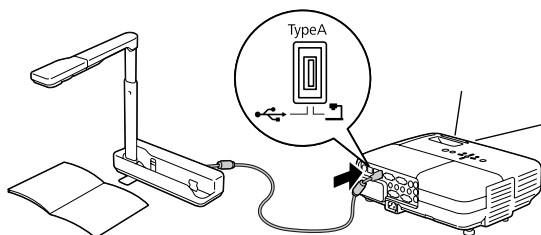
3 Drei kameraarmen 90° og juster høyden i henhold til motivet.



### Advarsel

Ikke se rett inn i kameraobjektivet når LED-lampen er på.

- ④ For fremvisning ved hjelp av dokumentkameraet, koble den inkluderte USB-kabelen (3,0 m) til USB-kontakten (type A) som vist ved hjelp av  Dokumentkameraikonet på prosjektøren.



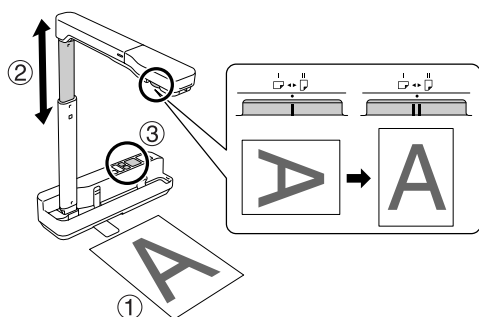
## Koble til en Prosjektor via en Datamaskin

For informasjon om tilkobling til datamaskin, se "Koble til en Datamaskin for å Vise Bilder" på side 9.

## Vise Bilder

### Vise et Bilde av Trykte Dokumenter og andre Materialer

#### Fremgangsmåte

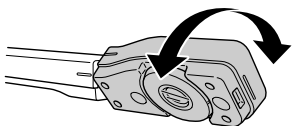


- ① Legg dokumentet du ønsker å vise rett under kameraobjektivet.
- ② Forleng eller forkort kameraarmen for å justere bildestørrelsen og trykk på tastene [⊕][⊖] for å forstørre eller forminske bildestørrelsen.
- ③ Trykk på [Focus]-tasten for å fokusere bildet automatisk.  
Drei på bilderotasjonshjulet for å rotere bildet.



## Vise Levende Bilder eller et Bilde fra en Tavle

### Fremgangsmåte



- 1 Dreii på kamerahodet for å vise levende bilder eller et bilde fra en tavle eller vegg.

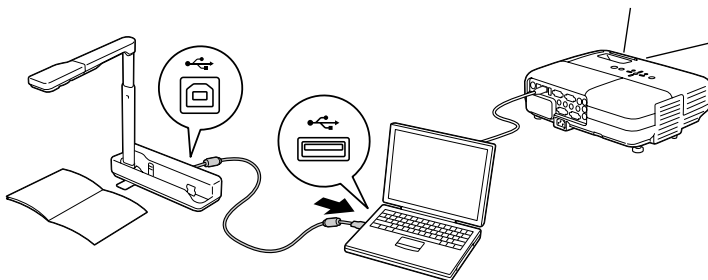


- 2 Dreii på bilderotasjonshjulet for å rotere bildet.

## Koble til en Datamaskin for å Vise Bilder

For å koble dokumentkameraet til en datamaskin, må den inkluderte programvaren ArcSoft Application software for ELPDC06 installeres. Når programvaren er installert, kan datamaskinen styre dokumentkameraet og ta bilder.

I tillegg kan store bilder vises ved å koble datamaskinen til en prosjektør.



# Bruke ArcSoft Application software for ELPDC06

Dette avsnittet forklarer hvordan enheten skal brukes når den er koblet til en datamaskin. I de følgende forklaringene brukes skjermbilder fra Windows hvis ikke annet står nevnt. Men skjermbildene vil være ganske like med en Macintosh.

## Installere Programvaren

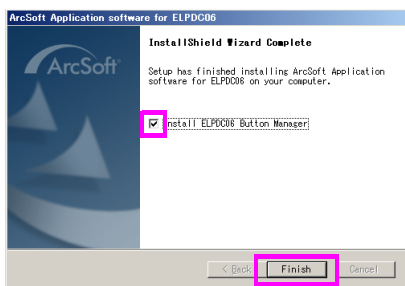
Merk deg følgende punkter før programvaren installeres:


- Avslutt alle andre programmer som kjører før installasjon.
- For Windows XP/Vista-brukere, installer programvaren logget inn som administrator.
- Se i Tillegg for driftsbetingelser som er nødvendig for programvaren.

### Fremgangsmåte

For Windows

- 1 **Sett inn CD-ROM-en i datamaskinen for å starte installasjonen av ArcSoft Application software for ELPDC06.**
- 2 **Klikk "Ja" når lisensavtalen vises.**
- 3 **Følg instruksjonene for å installere programvaren.**
- 4 **Klikk "Avslutt" når skjermbildet for ferdig installasjon vises.**  
ELPDC06 Button Manager må også installeres. Ikke fjern krysset i avkrypsningsboksen.



- 5 **Installer ELPDC06 Button Manager.**  
Klikk "Ja" når lisensavtalen vises.
- 6 **Følg instruksjonene for å installere programvaren.**
- 7 **Når du klikker "Avslutt" er installasjonen ferdig og ikonet**  **vises på skrivebordet på datamaskinen.**

For Macintosh

- 1 **Slå på datamaskinen.**
- 2 **Sett inn CD-ROM-en i datamaskinen.**
- 3 **Dobbelklikk ikonet "ArcSoft Application software for ELPDC06" i EPSON-vinduet.**  
Installasjonen begynner.
- 4 **Klikk "Avslutt" når skjermbildet for ferdig installasjon vises.**  
ELPDC06 Button Manager må også installeres. Ikke fjern krysset i avkrysningsboksen.
- 5 **Installer ELPDC06 Button Manager.**  
Klikk "Ja" når lisensavtalen vises.
- 6 **Følg instruksjonene for å installere programvaren.**
- 7 **Når du klikker "Avslutt", er installasjonen ferdig.**

#### **Merk**

Hvis ELPDC06 Button Manager ikke installeres, kan ikke tastene [⊕][⊖] brukes når enheten er koblet til en datamaskin.

# Avinstallere Programvaren

---

## Fremgangsmåte

For Windows

Klikk "Legg til eller fjern programmer" eller "Avinstaller et program" i "Start" - "Innstillinger" - "Kontrollpanel" og slett ArcSoft Application software for ELPDC06.

For Macintosh

Fra "Programmer", slett mappen ArcSoft Application software for ELPDC06.

## Lagre Viste Bilder

---

Når enheten er koblet til en datamaskin kan bilder tas og vises som et lysbilledshow.

## Fremgangsmåte

① **Koble til enheten til USB-kontakten på en datamaskin og start ArcSoft Application software for ELPDC06.**

For Windows

Klikk "Start" - "Alle programmer" - ArcSoft Application software for ELPDC06.

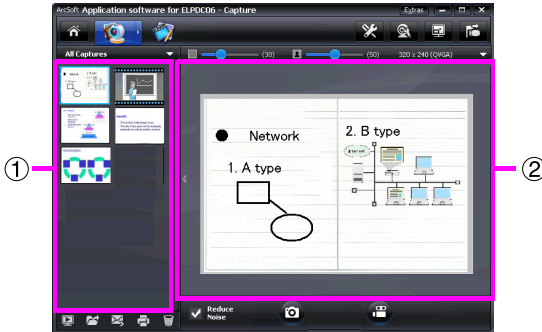
For Macintosh

Dobbelklikk på mappen Programmer på den harddiskstasjonen som ArcSoft Application software for ELPDC06 er installert, og dobbelklikk deretter "ArcSoft Application software for ELPDC06"-ikonet.

② **Oppstartskjermbildet vises. Klikk på "Capture"** .




③ Skjermbildet for bildetaking vises. Se tabellen under for detaljer om bruk av bildetakingsskjermbildet.



Dette skjermbildet består av to bilder: bildealbumsvinduet ① og vinduet for forhåndsvisning av bilder ②.

I skjermbildet for bildetaking kan dokumentkameraet brukes til å ta stillbilder eller video.

For å gå tilbake til oppstartsskjermbildet, klikk på -tasten.














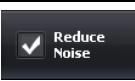


Hvis enheten ikke er tilkoblet, vises en feilmelding i bildetakingsvinduet. Koble enheten til datamaskinen og klikk på -tasten.

#### For Windows

Høyreklikk i bildealbumsvinduet for å vise en meny med følgende funksjoner:

- "Preview": Høyreklikk på en fil og klikk deretter "Preview" for å vise filen. Photo Viewer eller Media Player vil starte, avhengig av type fil som er valgt. Du kan også dobbelklikke filen for å vise den. Dette alternativet er ikke tilgjengelig når du står i redigerings-skjermbildet.
- "Properties": Høyreklikk på en fil og klikk deretter "Properties" for å vise filinformasjon. Informasjon som filnavn, filplassering, filstørrelse, endret dato og type fil vises.
- "Find Target": Høyreklikk på en fil og klikk deretter "Find Target" for å åpne mappen på harddisken der filen er lagret.
- "Refresh Contents": Oppdater bildealbumsvinduet slik at eventuelle endringer som er gjort på de lagrede filene vises i vinduet.

## ■ Bruke bildetakingsskjermbildet

	Går tilbake til oppstartsskjermbildet.
	Veksler til redigerings skjermbildet.
	Spesifiserer filformatet og oppløsningen for bildene.
	Viser og endrer de detaljerte innstillingene og egenskapene for kameraet.
	Forstørrer bildet for å passe til skjermbildet på datamaskinen. For å avbryte fullskjermmodus, trykk på Esc-tasten eller klikk på  -tasten.
	Kobler enheten til og fra hver gang denne tasten klikkes.
	Viser eller skjuler bildealbumsvinduet.
	Starter programmet Photo Viewer eller Media Player og viser bildet eller videoen som er valgt i bildealbumet.
	Spesifiserer hvor bildene skal lagres.
	Sender det valgte bildet som en e-post.
	Skriver ut det valgte bildet.
	Sletter det valgte bildet fra bildealbumet.
	Når denne avkryssingsboksen er merket, reduseres støy i bildet. Skyv glidebryteren som vises i forhåndsvisnings skjermbildet for å justere støynivået.
	Tar stillbilder.
	Starter videoopptak. Klikk på denne bryteren for å stanse opptaket. Opptakstiden vises i forhåndsvisningsvinduet.

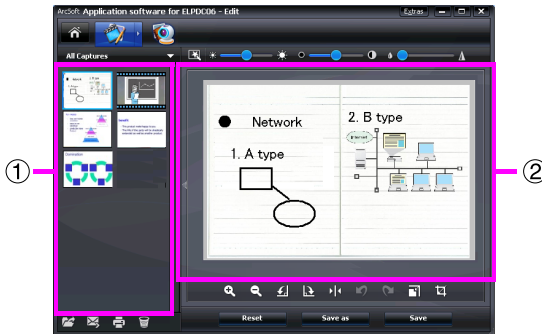
## Kompatible Filformat


Type	Filutvidelse	Merknader
Stillbilder	.jpg	
	.bmp	
Videoer	.wmv	Maksimum 640 × 480 piksler
	.mpg	Kun Windows
	.mov	Maksimum 640 × 480 piksler Kun Macintosh

# Redigere Lagrede Bilder

## Fremgangsmåte








- 1 **Start ArcSoft Application software for ELPDC06.**  
Klikk på "Start" - "Programmer" (eller "Alle programmer") - ArcSoft Application software for ELPDC06.
- 2 **Oppstartskjermbildet vises. Klikk på "Edit"** .
- 3 **Redigeringskjermbildet vises og de lagrede bildene vises.**



Redigeringskjermbildet inneholder funksjoner for å korrigere bilder og videoer og de redigerte filene kan lagres på en harddisk. For å gå tilbake til oppstartskjermbildet, klikk på -tasten.

Dette skjermbildet består av to vinduer: bildealbumvinduet ① og arbeidsområdet ②. For å veksle mellom disse to vinduene, klikk på piltasten mellom de to vinduene.

## ■ Bruke redigeringskjermbildet

	Veksler til bildetakingsskjermbildet.	
	Automatisk justering	Justerer lysstyrke, kontrast og omriss automatisk.
	Lysstyrke	Justerer lysstyrken på bildet når glidebryteren beveges.
	Kontrast	Øker og minker kontrasten på bokstaver og linjer.
	Justering av omriss	Gjør omrisset av bildet tydeligere. Denne funksjonen vises ikke for video.
	Forstørre/forminske	Forstørrer og forminsker bildet.
	Rotering	Roterer bildet.

	Speilvend	Speilvender bildet fra venstre til høyre.
	Gjør om/angre	Gjør om siste handling eller angre siste handling som du gjorde om.
	Endre størrelse	Endrer størrelsen på det valgte bildet. Legg inn størrelsene for bredde og høyde på bildet i det viste vinduet, eller klikk på "Keep Aspect Ratio".
	Beskjæring	Sletter uønskede deler av et bilde. Merk et rektangulært eller firkantet område ved hjelp av beskjæringsverktøyet. Straks området er merket, blir de omkringliggende områdene mørke.
	Spill av/pause	Spiller av og pauser den lagrede videoen. Spiller av den valgte videofilen og spoler filen tilbake til start. Tasten  vises under avspilling.
	Redigeringslinje	Justerer lengden på den lagrede videoen.
	Øyeblikksbilde	Tar et stillbilde fra en film.
<b>Reset</b>	Sett alle innstillingene tilbake til sine tidligere innstillinger.	
<b>Save as</b>	Innstillingene for den valgte videofilen, som f. eks. filtype og oppløsning, kan endres i det viste vinduet. Etter at innstillingene er endret, kan filen lagres som en ny fil.	
<b>Save</b>	Erstatter den forrige filen med den redigerte.	





# Tillegg

## Problemløsning

Problem	Løsning
Ingen bilder vises	Kontroller at USB-kabelen er koblet til på riktig måte og at strømlampen lyser.
Bildet er ute av fokus	Pass på at dokumentet (gjenstanden) ikke er for nær kameraobjektivet. Autofokussfunksjonen kan kanskje ikke fokusere i følgende situasjoner. Trykk på [Focus]-tasten igjen. <ul style="list-style-type: none"><li>● Gjenstander har lav kontrast mellom lyse og mørke områder</li><li>● Gjenstander har gjentakende detaljerte mønstre, som f. eks. horisontale striper og rutete mønstre</li><li>● Et bilde er mørkt overalt</li><li>● En gjenstand har en lys bakgrunn</li></ul>

## Problemer med ArcSoft Application software for ELPDC06

Feilmelding	Løsning
The connection to your camera was lost.	Pass på at USB-kabelen er koblet til riktig og klikk deretter på  -tasten igjen.
The camera is not found. The camera is in use by another program or is not connected. Make sure that the camera is connected and working properly, then try again.	Hvis en nettkamera eller en annen enhet er tilkoblet, forsøk å koble den fra.
The camera is not found or is not working properly. Please click Connect button and try again.	Pass på at USB-kabelen er koblet til riktig, og klikk deretter på  -tasten igjen.

## Hvor Kan Du Få Hjelp

Slutt å bruke enheten hvis du opplever problemer med bildet eller mistenker at dokumentkameraet er i ødelagt ved installasjon eller under bruk. Ta kontakt med Epson servicesenteret som står oppført i Brukerhåndboken som leveres med prosjektøren som brukes sammen med dokumentkameraet.

## Tekniske Spesifikasjoner

Spesifikasjoner for enhet		
Grensesnitt		USB-kontakt (type B) USB 2.0 *
Strømforgbruk		Maksimum 2,5 W
Størrelser	Sammenbrettet (mm)	B 260 × D 76 × H 388
	Utbrettet (mm)	B 260 × D 76 × H 60
Vekt		0,9 kg
Driftshøyde		0 til 2286 m over havnivå
Driftstemperaturområde		+5 til +35 °C (ingen kondensering)
Lagringstemperaturområde		-10 til +6 °C (ingen kondensering)

Kameraspesifikasjoner		
Oppløsning utgangssignal	Ved tilkobling til en prosjektør	XGA
	Ved tilkobling til en datamaskin	Maksimum UXGA
Oppløsning føler		1,92 megapiksler
Bildeområde		Maksimum B 257 mm × L 364 mm
Bildefrekvens		Maksimum 15 bilder per sekund (ved tilkobling til en datamaskin)
Zoom		4× digital
Eksponeringskompensasjon		Automatisk
Hvitbalanse		Automatisk
Bilderotering	Horisontal retning	±90°
Kamerarotering	Vertikal retning	±90°

\* USB-kontakten er USB 2.0-kompatibel. Men det gis ingen garanti for at det fungerer mot alle USB-kompatible enheter.

## Driftsbetingelser for Programvare

Den inkluderte programvaren fungerer på alle datamaskiner som oppfyller følgende krav.

Kompatible operativsystem	Windows XP SP2 eller nyere/Windows Vista/Macintosh OS X 10.4/10.5 (Apple QuickTime® 7.0 eller nyere)
CPU	Pentium 4 1,4 GHz eller raskere (Windows XP)/Pentium 4 2,4 GHz eller raskere (Windows Vista)/PowerPC G5 1,8 GHz prosessor eller Intel Core prosessor
Minne	512 MB eller mer
Tilgjengelig plass på harddisken	Det kreves 300 MB eller mer med tilgjengelig plass på harddisken før installasjon
Skjerm	SVGA (800 × 600) eller høyere oppløsning

## Varemerker

---

Epson er et registrert varemerke til Seiko Epson Corporation.

Microsoft, Windows og Windows Vista er enten registrerte varemerker eller varemerker til Microsoft Corporation i USA og/eller andre land.

Macintosh, Mac og iMac er varemerker til Apple Inc.

ArcSoft er et registrert varemerke til ArcSoft Company.

Generell merknad: andre produktnavn som er brukt her, er kun brukt i identifiseringsøyemed og kan være varemerker til sine respektive eiere. Epson fraskriver seg alle rettigheter til disse varemerkene.

ArcSoft Application software for ELPDC06. © 2009 ArcSoft, Inc. All rights reserved.