





ELPDC06 Kamera do dokumentów

Przewodnik użytkownika

Informacje Dotyczące Bezpieczeństwa

Dziękujemy za zakup tego produktu. Należy uważnie zapoznać się z tym dokumentem, aby prawidłowo i bezpiecznie obsługiwać urządzenie. Aby mieć możliwość szybkiego rozwiązywania problemów, dokument ten należy przechowywać w miejscu użytkowania urządzenia.

Aby zapewnić bezpieczne i prawidłowe użytkowanie urządzenia, w niniejszym Przewodniku użytkownika oraz na produkcie umieszczone zostały symbole ostrzegające użytkownika oraz inne osoby o potencjalnych zagrożeniach i ryzykach uszkodzenia sprzętu. Znaczenie tych symboli przedstawiono poniżej. Należy się dobrze z nimi zapoznać przed przeczytaniem przewodnika.

 Ostrzeżenie	Symbol ten wskazuje na informacje, których zignorowanie może doprowadzić do śmierci lub obrażeń ciała związanych z niewłaściwą obsługą.
 Przeostroga	Symbol ten wskazuje na informacje, których zignorowanie może doprowadzić do obrażeń ciała lub innych szkód związanych z niewłaściwą obsługą.

Ostrzeżenie

- W przypadku wystąpienia jednej z poniższych sytuacji należy natychmiast odłączyć kabel USB i skontaktować się ze sprzedawcą lub centrum serwisowym Epson:
Dym, dziwny zapach lub dźwięk wydostający się z urządzenia.
Woda lub obce ciało dostało się do urządzenia.
Produkt został upuszczony lub uszkodzeniu uległa obudowa.
Dalsze używanie grozi pożarem. Na skutek potencjalnego niebezpieczeństwa nigdy nie należy podejmować samodzielnych prób naprawiania urządzenia.
- Obudowę urządzenia może otworzyć wyłącznie personel serwisu. Nie należy też nigdy rozmontowywać czy modyfikować urządzenia. Może dojść do pożaru lub wypadku.
- Nie należy stawiać na urządzeniu żadnych naczyń z cieczą. Jeśli cokolwiek wleje się do urządzenia, może dojść do pożaru.
- Nie należy wkładać do urządzenia żadnych metalowych obiektów ani przedmiotów. Może to doprowadzić do pożaru.
- Nie należy umieszczać urządzenia w miejscach o bardzo wysokich temperaturach, np. na słońcu czy w pobliżu wylotu klimatyzatora czy grzejnika. Wysoka temperatura może zdeformować urządzenie, wewnętrzne podzespoły mogą ulec uszkodzeniu, może też dojść do pożaru.
- Nie należy używać ani umieszczać urządzenia w miejscach o wysokiej wilgotności lub miejscach, w których może dojść do jego zamoczenia, np. na zewnątrz, w pobliżu basenu czy prysznica.
- Podczas używania urządzenia nie należy patrzeć w soczewkę kamery, kiedy świeci się lampka diodowa.



Przeestroga

- Nie należy umieszczać ciężkich przedmiotów na urządzeniu. Może się ono przewrócić lub pęknąć.
- Podczas używania urządzenia należy pamiętać o rozłożeniu nóżki. Urządzenie może spaść, powodując obrażenia, jeśli kogoś uderzy.
- Należy uważać, aby nie przytrzasnąć sobie palców w ruchomych częściach urządzenia.
- Nie należy stawiać urządzenia na niestabilnej powierzchni, np. ukośnej czy ruchomej. Urządzenie może spaść lub przewrócić się, powodując obrażenia.
- Podnosząc ramię kamery w urządzeniu, należy używać obu rąk. Jeśli ramię kamery zostanie zwolnione przed całkowitym podniesieniem, głowica kamery może odskoczyć, powodując obrażenia.
- Nie należy ustawiać ani przechowywać urządzenia w miejscu dostępnym dla dzieci. Urządzenie może spaść lub przewrócić się, powodując obrażenia.
- Nie należy umieszczać urządzenia w pobliżu linii wysokiego napięcia lub źródeł magnetycznych. Urządzenie może nie zadziałać prawidłowo.
- Przed czyszczeniem urządzenia należy odłączyć kabel USB, aby zapobiec ewentualnym uszkodzeniom.

Uwagi Dotyczące Użytkowania

- Nie należy umieszczać urządzenia w miejscach, w których będzie wystawione na działanie tłustego dymu lub pary, np. w kuchniach czy w pobliżu nawilżaczy lub w bardzo wilgotnych czy zapyłonych miejscach.
- Nie należy umieszczać urządzenia na słońcu lub w pobliżu grzejników.
- Nie należy umieszczać urządzenia w miejscach, w których będzie narażone na wibracje.
- Nie należy dotykać dłońmi soczewki kamery. Jeśli na powierzchni soczewki pozostaną odciski palców czy tłuszcz ze skóry, wyświetlane obrazy nie będą czyste.
- W przypadku przenoszenia urządzenia lub kiedy nie jest użytkowane należy odłączyć kabel USB.
- Urządzenie należy czyścić suchą, miękką szmatką. Nie należy używać takich środków jak rozcieńczalnik czy benzyna.
- Urządzenie należy przenosić zamknięte w miękkiej torbie.
- Po podłączeniu urządzenia do projektora za pomocą kabla USB, urządzenie nie zadziała prawidłowo w przypadku użycia rozdzielacza USB. Należy stosować połączenie bezpośrednie.
- Podłączyć urządzenie za pomocą kabla USB dostarczonego z urządzeniem lub projektorem.
- Nie należy umieszczać urządzenia w miejscach, w których będzie wystawione na działanie tłustego dymu lub dymu papierosowego lub w bardzo zapyłonych miejscach.

Lista Elementów Składowych

Należy zapoznać się z poniższą listą i sprawdzić, czy niczego nie brakuje. Jeśli brakuje jakiegokolwiek elementu lub jest on uszkodzony, należy skontaktować się ze sprzedawcą.

- | | |
|---|--|
| <input type="checkbox"/> Kamera do dokumentów | <input type="checkbox"/> Kabel USB (wyłącznie do użytkowania z Kameralą do dokumentów) 3,0 m |
| <input type="checkbox"/> Przewodnik użytkownika (ten przewodnik) | <input type="checkbox"/> Miękka torba ELPDC06 * |
| <input type="checkbox"/> Przewodnik szybkiego startu | <input type="checkbox"/> Etykieta konfiguracyjna |
| <input type="checkbox"/> ArcSoft Application software for ELPDC06 | |

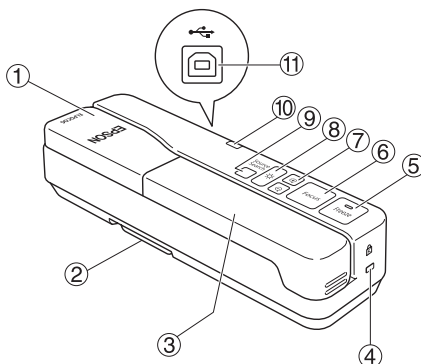
* Miękka torba nie jest załączona, jeśli urządzenie jest zapakowane razem z projektorem.

Cechy Produktu

- **Nieduże rozmiary**
Kamera do dokumentów jest zwarta i lekka, co ułatwia przenoszenie i używanie w ciasnych miejscach.
- **Łatwa instalacja**
Kamerę do dokumentów można podłączyć bezpośrednio do wybranych modeli projektorów Epson za pomocą kabla USB. Pozwoli to na rzucanie powiększonych obrazów drukowanych dokumentów i innych materiałów. (Aby sprawdzić kompatybilność, należy zapoznać się z Przewodnikiem użytkownika projektora.)
- **Współpraca z komputerem**
Podłączenie kamery do dokumentów do komputera umożliwi robienie zdjęć i ich późniejsze edytowanie. Podłączenie jest proste — wystarczy użyć dołączonego kabla USB (odrębny przewód zasilający nie jest wymagany).

Nazwy Części i ich Funkcje

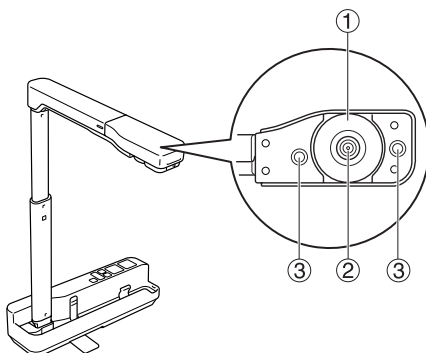
Góra/Bok/Tył



	Nazwa	Funkcja
①	Głowica kamery	Obróć głowicę kamery o $\pm 90^\circ$, aby wyświetlić obrazy dokumentu na ścianie.
②	Nóżka	Podczas używania kamery do dokumentów należy rozłożyć nóżkę w dolnej części obudowy.
③	Ramię kamery	Rozłóż lub złoż ramię kamery, aby ustawić wysokość głowicy kamery.
④	Szczelina zabezpieczająca	Szczelina zabezpieczająca jest kompatybilna z systemem zabezpieczeń Kensington MicroSaver.
⑤	[Freeze]	Naciśnij przycisk [Freeze], aby włączyć światelko sygnalizacyjne na przycisku i unieruchomić obraz wyświetlany przez kamerę do dokumentów. Naciśnij ponownie przycisk [Freeze], aby zwolnić obraz i wyłączyć światelko sygnalizacyjne.
⑥	[Focus]	Naciśnij przycisk [Focus], aby automatycznie ustawić ostrość obrazu. Urządzenie nie może ustawić ostrości dla przedmiotów, które znajdują się w odległości poniżej 10 cm od soczewki kamery.
⑦	[⊕][⊖]	Naciśnij przycisk [⊕], aby powiększyć obraz. Naciśnij przycisk [⊖], aby zmniejszyć obraz.
⑧	[]	Naciśnij przycisk [], aby włączyć lub wyłączyć lampkę diodową.

⑨	[Source Search]	Po podłączeniu kabla USB, źródło z kamery do dokumentów zostanie wybrane automatycznie. Jeśli do projektora podłączono kilka urządzeń, naciskaj przycisk [Source Search], aby wyświetlić pożądany obraz. Ta funkcja nie działa, kiedy urządzenie jest podłączone do komputera.
⑩	Wskaźnik zasilania	Wskaźnik zapala się, kiedy projektor lub komputer dostarcza zasilanie urządzeniu.
⑪	Wejście USB (typ B)	Wejście służy do podłączenia urządzenia do projektora lub komputera za pomocą dostarczonego kabla USB.

Głowica Kamery



	Nazwa	Funkcja
①	Pokrętko obrotu obrazu	Obróć pokrętko, aby przekręcić obraz o $\pm 90^\circ$.
②	Soczewka kamery	Soczewka umożliwia przechwycenie obrazu.
③	Lampka diodowa	Należy ją włączyć, jeśli na dokument nie pada wystarczająco dużo światła.

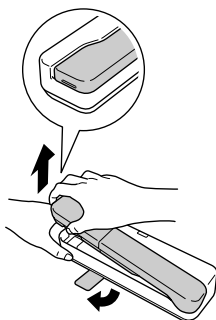
Podłączanie Projektora dla Wyświetlania Obrazów

Kamerę do dokumentów należy podłączyć do projektora za pomocą dostarczonego kabla USB.

Aby uzyskać informacje na temat projektorów, które można podłączyć, należy zapoznać się z Przewodnikiem użytkownika projektora.

Procedura

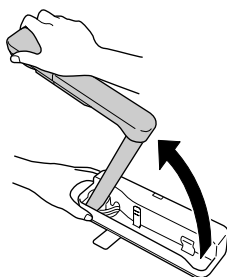
- 1 Rozłóż nóżkę, a następnie przytrzymaj obudowę i podnieś głowicę kamery.



Przeostroga

- Kamera do dokumentów nie będzie działać prawidłowo, jeśli użyto rozdzielacza USB. Projektor należy podłączać bezpośrednio.
- Należy uważać, aby nie przytrzasnąć sobie palców w ruchomych częściach urządzenia.
- Podczas używania kamery do dokumentów należy pamiętać o rozłożeniu nóżki. W przeciwnym razie urządzenie może spaść, powodując obrażenia, jeśli kogoś uderzy.

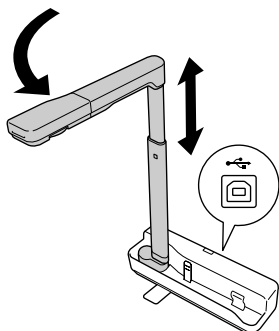
- 2 Trzymając za głowicę kamery, podnieś ramię kamery.



Przeostroga

Nie należy puszczać głowicy kamery przed wyprostowaniem ramienia. Głowica kamery spowodować obrażenia, jeśli kogoś uderzy.

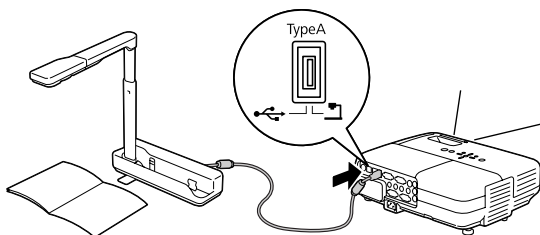
- 3 Obróć ramię kamery o 90° i ustaw odpowiednią wysokość.



Ostrzeżenie

Po włączeniu lampki diodowej nie należy patrzeć w soczewkę kamery.

- 4 Aby wyświetlić obraz za pomocą kamery do dokumentów, podłącz kabel USB (3,0 m) do wejścia USB (typ A) oznaczonego ikoną Kamery do dokumentów na projektorze.



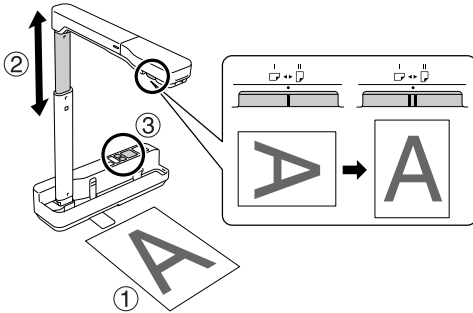
Podłączanie do Projektora za Pomocą Komputera

Informacje dotyczące podłączania komputera znajdują się w części "Podłączanie Komputera dla Wyświetlania Obrazów" na stronie 10.

Wyświetlanie Obrazów

Wyświetlanie Obrazu Wydrukowanego Dokumentu i Innych Materiałów

Procedura

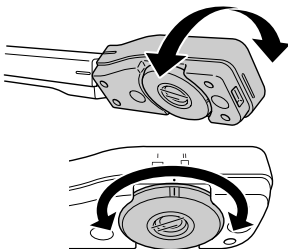


- 1 Umieść dokument, który ma zostać wyświetlony bezpośrednio pod soczewką kamery.
- 2 Rozłóż lub złoż ramię kamery, aby dostosować wielkość obrazu i naciśnij przyciski [+][−], aby powiększyć lub zmniejszyć rozmiar obrazu.
- 3 Naciśnij przycisk [Focus], aby automatycznie ustawić ostrość obrazu.

Jeśli chcesz obrócić obraz, przekręć pokrętkę obrotu obrazu.

Wyświetlanie Obrazu na Żywo Lub Obrazu z Tablicy

Procedura

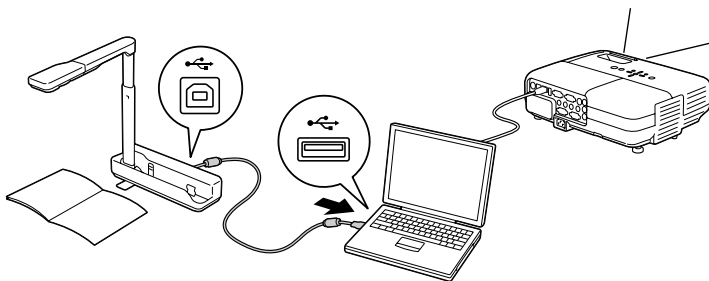


- 1 Obróć głowicę kamery, aby wyświetlić obraz na żywo lub obraz z tablicy/ściany.
- 2 Jeśli chcesz obrócić obraz, przekręć pokrętkę obrotu obrazu.

Podłączanie Komputera dla Wyświetlania Obrazów

Aby podłączyć kamerę do dokumentów do komputera, konieczne jest zainstalowanie dołączonego programu ArcSoft Application software for ELPDC06. Po zainstalowaniu oprogramowania komputer może posłużyć do obsługi kamery do dokumentów i przechwytywania obrazów.

Ponadto po podłączeniu komputera do projektora można wyświetlać duże obrazy.



Korzystanie z Programu ArcSoft Application software for ELPDC06

W tym rozdziale opisano sposób korzystania z urządzenia po jego podłączeniu do komputera.

O ile nie jest podane inaczej, w dalszej części przedstawione są zrzuty ekranowe z systemu Windows. Ekran te mogą również być używane przy korzystaniu z komputera Macintosh.

Instalacja Oprogramowania

Przed rozpoczęciem instalacji należy pamiętać o:

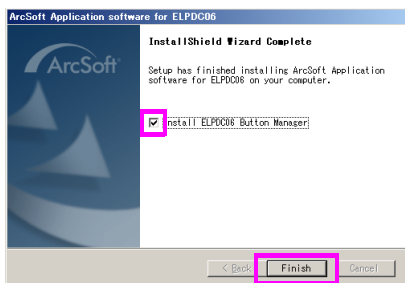
- Zamknięciu wszystkich działających aplikacji.
- Zalogowaniu się z prawami administratora w przypadku systemów Windows XP/Vista.
- Zapoznaniu się z Załącznikiem, gdzie przedstawiono wymagania dotyczące systemu operacyjnego.


Procedura

Windows

- 1 **Włóż płytę CD-ROM do komputera i uruchom program instalator programu ArcSoft Application software for ELPDC06.**
- 2 **Po wyświetleniu umowy licencyjnej kliknij "Tak".**

- 3 Wykonaj polecenia, aby zainstalować oprogramowanie.
- 4 Po wyświetleniu ekranu zakończenia instalacji kliknij przycisk "Zakończ".
Należy również zainstalować program ELPDC06 Button Manager. Nie należy usuwać zaznaczenia pola wyboru.



- 5 Zainstaluj program ELPDC06 Button Manager.
Po wyświetleniu umowy licencyjnej kliknij "Tak".
- 6 Wykonaj polecenia, aby zainstalować oprogramowanie.
- 7 Po kliknięciu przycisku "Zakończ", instalacja zostanie zakończona i na pulpicie komputera pojawi się ikona .

Macintosh

- 1 Włącz komputer.
- 2 Włóż płytę CD-ROM do komputera.
- 3 Kliknij dwukrotnie ikonę "ArcSoft Application software for ELPDC06" w oknie EPSON.
Rozpocznie się instalacja.
- 4 Po wyświetleniu ekranu zakończenia instalacji kliknij przycisk "Zakończ".
Należy również zainstalować program ELPDC06 Button Manager. Nie należy usuwać zaznaczenia pola wyboru.
- 5 Zainstaluj program ELPDC06 Button Manager.
Po wyświetleniu umowy licencyjnej kliknij "Tak".
- 6 Wykonaj polecenia, aby zainstalować oprogramowanie.
- 7 Po kliknięciu przycisku "Zakończ", instalacja zostanie zakończona.

Uwaga

Jeśli nie zainstalowano programu ELPDC06 Button Manager, to po podłączeniu urządzenia do komputera nie można korzystać z przycisków [⊕][⊖].

Deinstalacja Oprogramowania

Procedura

Windows

Kliknij "Dodaj/usuń programy" lub "Odinstaluj program" w menu "Start" - "Ustawienia" - "Panel sterowania" i usuń program ArcSoft Application software for ELPDC06.

Macintosh

Z menu "Aplikacje", usuń folder programu ArcSoft Application software for ELPDC06.

Zapisywanie Wyświetlanych Obrazów

Po podłączeniu urządzenia do komputera obrazy mogą być przechwytywane i wyświetlane jako pokaz slajdów.

Procedura

- 1 Podłącz urządzenie do złącza USB komputera i uruchom program ArcSoft Application software for ELPDC06.

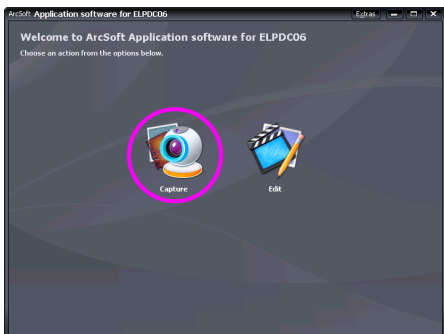
Windows

Kliknij "Start" - "Wszystkie programy" - ArcSoft Application software for ELPDC06.

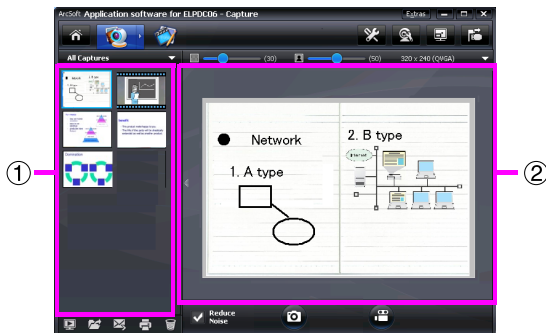
Macintosh

Kliknij dwukrotnie folder Aplikacja na dysku, na którym zainstalowano program ArcSoft Application software for ELPDC06, a następnie kliknij dwukrotnie ikonę "ArcSoft Application software for ELPDC06".


- 2 Wyświetli się ekran startowy. Kliknij przycisk "Capture" .




- ③ Wyświetlił się ekran przechwytywania. Tabela w dalszej części zawiera szczegóły dotyczące korzystania z ekranu przechwytywania.



Ekran ten składa się z dwóch okien: okna albumu ① oraz okna podglądu przechwytywania ②.

Na ekranie przechwytywania można użyć kamery do dokumentów, aby przechwytywać obrazy lub filmy. Aby powrócić do ekranu początkowego, kliknij przycisk .














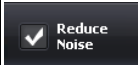


Jeśli urządzenie nie zostało podłączone, w oknie przechwytywania pojawi się komunikat o błędzie. Podłącz urządzenie do komputera i kliknij przycisk .

Windows

Kliknij prawym, przyciskiem okno albumu, aby wyświetlić menu z następującymi funkcjami:

- "Preview": Kliknij plik prawym przycisk "Preview", aby wyświetlić plik. W zależności od typu wybranego pliku, uruchomi się Photo Viewer lub Media Player. Aby wyświetlić plik, można go również dwukrotnie kliknąć. W przypadku korzystania z ekranu edycji ta opcja jest niedostępna.
- "Properties": Kliknij plik prawym przycisk "Properties", aby wyświetlić informacje o pliku. Wyświetlane są takie informacje, jak nazwa pliku, jego położenie, rozmiar, data modyfikacji oraz typ.
- "Find Target": Kliknij plik prawym przyciskiem, a następnie kliknij "Find Target", aby otworzyć folder, w którym zapisano plik na twardym dysku.
- "Refresh Contents": Należy odświeżyć okno albumu, aby wszelkie zmiany w przechwyconych plikach zostały odzwierciedlone w tym oknie.

■ Korzystanie z okna przechwytywania


	Powrót do ekranu początkowego.
	Przełączenie na ekran edycji.
	Określenie formatu pliku oraz rozdzielczości przechwytywanych obrazów.
	Wyświetlenie i zmiana szczegółowych ustawień i właściwości kamery.
	Powiększenie obrazu w celu dopasowania do ekranu komputera. Aby anulować tryb pełnego ekranu, należy nacisnąć Esc lub kliknąć przycisk  .
	Podłączenie i odłączenie urządzenia po każdorazowym kliknięciu przycisku.
	Wyświetlenie lub ukrycie okna albumu.
	Uruchomienie aplikacji Photo Viewer lub Media Player i wyświetlenie zdjęcia lub filmu wybranego w oknie albumu.
	Określenie miejsca zapisu przechwyconych obrazów.
	Wysłanie wybranego obrazu pocztą elektroniczną.
	Wydrukowanie wybranego obrazu.
	Usunięcie wybranego obrazu z albumu.
	Zaznaczenie tego pola wyboru powoduje zmniejszenie ilości zakłóceń na obrazie. Suwak na ekranie podglądu umożliwi dostosowanie poziomu zakłóceń.
	Przechwycenie obrazów.
	Rozpoczęcie przechwytywania wideo. Aby przerwać nagrywanie, należy kliknąć ten przycisk. Podczas nagrywania w oknie podglądu przechwytywania wyświetlany jest czas nagrania.

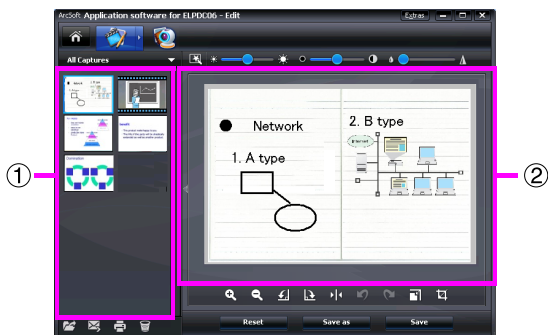
Zgodne Formaty Plików


Typ	Rozszerzenie	Uwagi
Obrazy	.jpg	
	.bmp	
Wideo	.wmv	Maks. 640 × 480 pikseli
	.mpg	Tylko Windows
	.mov	Maks. 640 × 480 pikseli Tylko Macintosh

Edycja Zapisanych Obrazów

Procedura





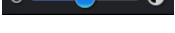


- 1 **Uruchom program ArcSoft Application software for ELPDC06.**
Kliknij "Start" - "Programy" (lub "Wszystkie programy") - ArcSoft Application software for ELPDC06.
- 2 **Wyświetli się ekran startowy. Kliknij przycisk "Edit"** .
- 3 **Wyświetlony zostanie ekran edycji oraz zapisane obrazy.**














Ekran edycji posiada funkcje umożliwiające korygowanie przechwyconych obrazów i filmów, a poddane edycji pliki można zapisać na twardym dysku. Aby powrócić do ekranu początkowego, kliknij przycisk .

Ekran ten składa się z dwóch okien: okna albumu ① oraz okna obszaru roboczego ②. Aby przełączyć obraz na okno albumy, kliknij przycisk ze strzałką między oknami.

■ Korzystanie z okna edycji

	Przełączenie na ekran przechwytywania.	
	Automatyczna regulacja	Automatyczne dostosowanie jasności, kontrastu i konturu.
	Jasność	Ustawienie jasności obrazu po przesunięciu suwaka.
	Kontrast	Zwiększenie i zmniejszenie kontrastu znaków i linii.
	Regulacja konturu	Zwiększenie wyrazistości konturu obrazu. Ta funkcja nie jest wyświetlana w przypadku plików wideo.
	Zwiększ/pomniejsz	Zwiększenie i zmniejszenie obrazu.
	Obrót	Obrócenie obrazu.



	Odbicie lustrzane	Powoduje wyświetlenie lustrzanego odbicia obrazu z lewej na prawą stronę.
	Cofnij/ponów	Cofnięcie ostatniego polecenia lub ponowienie cofniętego polecenia.
	Zmień rozmiar	Zmiana rozmiaru wybranego obrazu. W wyświetlonym oknie wprowadź szerokość i wysokość obrazu lub kliknij przycisk "Keep Aspect Ratio".
	Przycinanie	Usunięcie niechcianych części obrazu. Należy określić prostokątny obszar za pomocą narzędzia przycinania. Po wyznaczeniu obszaru, otaczająca go część stanie się ciemna.
	Odtwórz/pauza	Odtworzenie i zatrzymanie nagranego wideo. Odtworzenie wybranego pliku wideo i cofnięcie pliku do punktu początkowego. Podczas odtwarzania wyświetlany jest przycisk  .
	Pasek edycji	Ustawienie długości nagranego wideo.
	Zdjęcie	Przechwycenie obrazu z filmu.
	Przywrócenie wszystkich ustawień do poprzednich wartości.	
	W wyświetlonym oknie można zmienić ustawienia dla wybranego pliku wideo, np. typ czy rozdzielczość. Po zmianie ustawień plik może zostać zapisany jako nowy plik.	
	Zamienia poprzedni plik na zmieniony.	

Załącznik

Rozwiązywanie Problemów

Problem	Rozwiązanie
Brak obrazu	Sprawdź, czy prawidłowo podłączono kabel USB i czy świeci się wskaźnik zasilania.
Obraz jest nieostry	Upewnij się, że dokument (fotografowany przez kamerę) nie jest zbyt blisko soczewki kamery. Funkcja automatycznego ogniskowania może nie zadziałać w poniższych sytuacjach. Naciśnij ponownie przycisk [Focus]. <ul style="list-style-type: none">● Dokument ma niski kontrast między ciemnymi i jasnymi obszarami● Dokument ma powtarzalne, szczegółowe wzory, np. poziome paski czy kratkę● Obraz jest ogólnie ciemny● Obiekt ma jasne tło

Problemy z Programem ArcSoft Application software for ELPDC06

Komunikat o błędzie	Rozwiązanie
The connection to your camera was lost.	Upewnij się, że prawidłowo podłączono kabel USB i kliknij ponownie przycisk  .
The camera is not found. The camera is in use by another program or is not connected. Make sure that the camera is connected and working properly, then try again.	Jeśli podłączono kamerę internetową lub inne urządzenie, należy je odłączyć.
The camera is not found or is not working properly. Please click Connect button and try again.	Upewnij się, że prawidłowo podłączono kabel USB i kliknij ponownie przycisk  .

Korzystanie z Pomocy

W przypadku jakichkolwiek problemów z obrazem lub w sytuacji podejrzenia uszkodzenia kamery do dokumentów po jej instalacji lub użyciu, należy przerwać pracę. Skontaktować się z centrum serwisowym Epson wskazanym w Przewodniku użytkownika dostarczonym z projektorem, który używany jest z kamerą do dokumentów.

Dane Techniczne

Dane urządzenia		
Interfejs		Złącze USB (typ B) USB 2.0 *
Zużycie energii		Maks. 2,5 W
Wymiary	Po rozłożeniu (mm)	Sz. 260 × Gł. 76 × Wys. 388
	Po złożeniu (mm)	Sz. 260 × Gł. 76 × Wys. 60
Waga		0,9 kg
Wysokość pracy		0 do 2286 m nad poziomem morza
Zakres temperatury pracy		+5 do +35°C (bez kondensacji)
Zakres temperatury przechowywania		-10 do +6°C (bez kondensacji)

Dane techniczne kamery		
Rozdzielczość wyjściowa	Po podłączeniu do projektora	XGA
	Po podłączeniu do komputera	Maks. UXGA
Rozdzielczość czujnika		1,92 megapiksela
Obszar przechwytywania obrazu		Maks. szer. 257 mm × dł. 364 mm
Klatki na sekundę		Maks. 15 klatek na sekundę (Po podłączeniu do komputera)
Zoom		4× cyfrowy
Kompensacja ekspozycji		Automatyczny
Balans bieli		Automatyczny
Obrót obrazu	W poziomie	±90°
Obrót kamery	W pionie	±90°

* Złącze USB jest zgodne ze standardem USB 2.0. Działanie wszystkich urządzeń zgodnych z USB nie jest jednak gwarantowane.

System Operacyjny dla Oprogramowania

Dostarczone oprogramowanie działa na komputerach spełniających następujące warunki.

Zgodne systemy operacyjne	Windows XP SP2 lub nowszy/Windows Vista/Macintosh OS X 10.4/10.5 (Apple QuickTime® 7.0 lub nowszy)
Procesor	Pentium 4 1,4 GHz lub szybszy (Windows XP)/Pentium 4 2,4 GHz lub szybszy (Windows Vista)/PowerPC G5 1,8 GHz lub Intel Core
Pamięć	512 MB lub więcej
Dostępne miejsce na dysku	Przed instalacją wymagane jest przynajmniej 300 MB wolnego miejsca
Monitor	SVGA (800 × 600) lub wyższa rozdzielczość

Znaki Handlowe

Epson jest zarejestrowanym znakiem handlowym Seiko Epson Corporation. Microsoft, Windows i Windows Vista są zarejestrowanymi znakami handlowymi lub znakami handlowymi Microsoft Corporation w Stanach Zjednoczonych i/lub innych krajach.

Macintosh, Mac i iMac są znakami handlowymi Apple Inc.

ArcSoft jest zarejestrowanym znakiem handlowym ArcSoft Company.

Uwaga ogólna: Nazwy innych produktów tutaj użytych służą tylko do celów identyfikacji i mogą być znakami handlowymi odpowiednich właścicieli. Epson zrzeka się wszelkich praw do tych znaków.

ArcSoft Application software for ELPDC06. © 2009 ArcSoft, Inc. All rights reserved.