





ELPDC06 Câmara para documentos

Manual do Utilizador

Instruções de Segurança

Obrigado por ter adquirido este produto. Leia cuidadosamente este documento para utilizar este produto com segurança e de forma correcta. Mantenha estas informações à mão para conseguir solucionar qualquer dúvida rapidamente.

Para que possa utilizar o produto com segurança e de forma correcta, aplicam-se símbolos neste Manual do Utilizador e no produto para indicar possíveis ferimentos no utilizador ou outros e o risco de danos no produto. As indicações e o respectivo significado são apresentadas em seguida. Certifique-se de que as compreende convenientemente antes de ler o manual.

 Aviso	Este símbolo assinala informações que, se ignoradas, podem resultar em ferimentos pessoais ou morte devido a manuseamento incorrecto.
 Atenção	Este símbolo assinala informações que, se ignoradas, podem resultar em ferimentos pessoais ou danos físicos devido a manuseamento incorrecto.

Aviso

- Desligue imediatamente o cabo USB e contacte o seu revendedor ou a assistência técnica da Epson nas seguintes situações:
Se a unidade emitir fumo, odores ou ruídos involuntários.
Se se tiver introduzido água ou um objecto estranho na unidade.
Se o produto tiver caído ou a caixa estiver danificada.
Uma utilização contínua pode provocar um incêndio. Devido ao risco potencial, nunca tente reparar a unidade.
- Nunca abra a caixa da unidade. Esta só deverá ser aberta por pessoal técnico. Além disso, nunca desmonte ou modifique a unidade. Pode ocorrer um incêndio ou um acidente.
- Não coloque recipientes com líquidos em cima da unidade. Se algum líquido verter e entrar na unidade, pode ocorrer um incêndio.
- Não insira objectos metálicos ou outros materiais estranhos na unidade. Pode ocorrer um incêndio.
- Não coloque a unidade em locais sujeitos a temperaturas extremamente elevadas como, por exemplo, expostos a luz solar directa ou próximos de um aquecedor ou da saída de um aparelho de ar condicionado. A unidade pode ficar deformada devido ao calor, os componentes internos da unidade podem ficar severamente afectados ou pode ocorrer um incêndio.
- Não utilize nem coloque a unidade em locais onde houver muita humidade ou em locais onde possa ficar molhado como, por exemplo, no exterior ou junto de uma banheira ou chuveiro.
- Quando utilizar a unidade, não olhe para dentro da lente da câmara enquanto a lâmpada LED estiver acesa.

Atenção

- Não coloque objectos pesados em cima da unidade. Esta pode virar ou partir.
- Quando utilizar a unidade, certifique-se de que abre o pé da mesma. A unidade pode cair e provocar ferimentos pessoais se atingir alguém.
- Tenha cuidado para não ficar com os dedos presos nas partes móveis da unidade.
- Não coloque a unidade sobre uma área desequilibrada como, por exemplo, uma mesa instável ou uma superfície inclinada. A unidade pode cair ou virar e provocar ferimentos pessoais.
- Quando levantar o braço da câmara da unidade, faça-o com ambas as mãos. Se largar o braço da câmara antes de este estar completamente levantado, a cabeça da câmara pode saltar e provocar ferimentos pessoais.
- Não coloque nem guarde a unidade em locais que se encontrem ao alcance de crianças pequenas. A unidade pode cair ou virar e provocar ferimentos pessoais.
- Não coloque a unidade perto de cabos de alta tensão ou fontes de campos magnéticos. A unidade poderá não funcionar correctamente.
- Antes de limpar a unidade, desligue o cabo USB para evitar possíveis danos.

Cuidados de Utilização

- Não coloque a unidade em locais onde fique sujeita a fumo ou vapor gordurosos como, por exemplo, em cozinhas. Não a coloque também perto de humidificadores ou em locais muito húmidos ou com muito pó.
- Não guarde a unidade sob luz solar directa ou próximo de aquecedores.
- Não coloque a unidade em locais onde possa ficar sujeita a muitas vibrações.
- Não toque na lente da câmara com as mãos desprotegidas. As imagens apresentadas não estarão nítidas se existirem dedadas ou óleo da sua pele na superfície da lente.
- Quando mover a unidade ou quando não estiver a utilizá-la, certifique-se de que desliga o cabo USB.
- Para limpar a unidade, utilize um pano seco e macio. Não utilize substâncias voláteis como, por exemplo, diluente ou benzina.
- Quando transportar a unidade, guarde-a na mala ligeira de transporte.
- Quando a unidade estiver ligada a um videoprojector através do cabo USB, a unidade não funcionará correctamente se utilizar um concentrador (hub) USB. Use uma ligação directa.
- Ligue a unidade utilizando o cabo USB fornecido com a unidade ou com o videoprojector.
- Não utilize nem guarde a unidade em locais onde fique sujeita a fumo gorduroso ou a fumo de tabaco ou em locais com muito pó.

Lista de Itens Fornecidos

Verifique através da seguinte lista apresentada em seguida se possui todos os itens fornecidos. Se algum elemento estiver em falta ou danificado, contacte o seu revendedor.

- | | |
|---|---|
| <input type="checkbox"/> Câmara para documentos | <input type="checkbox"/> Cabo USB (para utilizar apenas com a Câmara para documentos) 3,0 m |
| <input type="checkbox"/> Manual do Utilizador (este manual) | <input type="checkbox"/> Mala ligeira de transporte da ELPDC06 * |
| <input type="checkbox"/> Guia de Referência Rápida | <input type="checkbox"/> Etiqueta de instalação |
| <input type="checkbox"/> ArcSoft Application software for ELPDC06 | |

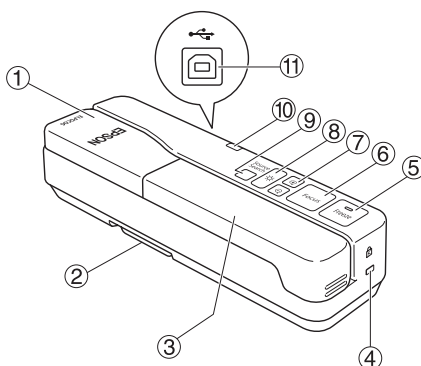
* A Mala ligeira de transporte não está incluída quando a unidade está embalada juntamente com um videoprojector.

Características do Produto

- **Tamanho compacto**
Esta câmara para documentos é compacta e leve, o que torna fácil o seu transporte e a utilização em áreas pequenas.
- **Fácil instalação**
Pode ligar a câmara para documentos directamente a modelos de primeira qualidade de videoprojectores Epson utilizando apenas um cabo USB. Poderá assim projectar imagens ampliadas de documentos impressos e outros materiais. (Consulte o Manual do Utilizador do videoprojector para verificar a compatibilidade.)
- **Compatível com computadores**
Quando utilizar a câmara para documentos com um computador pode também capturar e editar imagens. Ligar é fácil — basta usar o cabo USB incluído (não é necessário um cabo de corrente adicional).

Descrição e Funções das Partes

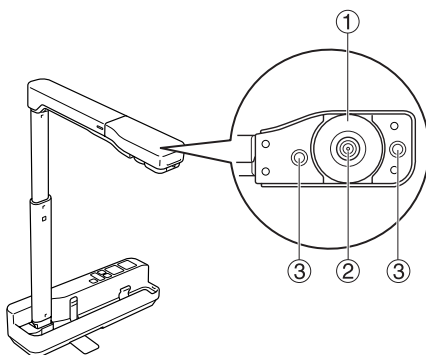
Parte Superior/Lateral/Posterior



	Nome	Função
①	Cabeça da câmara	Rode a cabeça da câmara $\pm 90^\circ$ para apresentar imagens de um documento ou de uma parede.
②	Pé	Abra o pé situado por baixo da caixa quando utilizar a câmara para documentos.
③	Braço da câmara	Abra ou recolha o braço da câmara para ajustar a altura da cabeça da câmara.
④	Ranhura de segurança	A ranhura de segurança é compatível com o sistema de segurança Kensington MicroSaver.
⑤	[Freeze]	Pressione o botão [Freeze] para acender o indicador luminoso do botão e fixar a imagem apresentada pela câmara para documentos. Volte a pressionar o botão [Freeze] para libertar a imagem e apagar o indicador luminoso.
⑥	[Focus]	Pressione o botão [Focus] para focar a imagem automaticamente. A unidade não tem capacidade para focar objectos que se encontrem a uma distância de aproximadamente 10 cm, ou menos, da lente da câmara.
⑦	[+][-]	Pressione o botão [+] para ampliar o tamanho da imagem. Pressione o botão [-] para reduzir o tamanho da imagem.
⑧	[Lâmpada LED]	Pressione o botão [Lâmpada LED] para acender e apagar a lâmpada LED.

⑨	[Source Search]	Quando liga o cabo USB, a fonte da câmara para documentos será seleccionada automaticamente. Quando estão ligados vários dispositivos ao videoprojector, pressione várias vezes o botão [Source Search] até aparecer a imagem que pretende apresentar. Esta função não está operacional quando a unidade está ligada a um computador.
⑩	Indicador de funcionamento	Este indicador acende quando é fornecida energia a partir de um videoprojector ou de um computador.
⑪	Terminal USB (tipo B)	Este terminal é utilizado para ligar a unidade a um videoprojector ou a um computador utilizando o cabo USB fornecido.

Cabeça da Câmara



	Nome	Função
①	Botão rotativo para imagens	Utilize este botão para rodar a imagem apresentada $\pm 90^\circ$.
②	Lente da câmara	Esta lente captura a imagem.
③	Lâmpada LED	Acenda esta lâmpada quando não houver luz suficiente no documento.

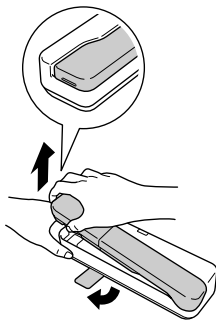
Ligar a um Videoprojector para Apresentar Imagens

Ligue a câmara para documentos a um videoprojector utilizando o cabo USB fornecido com a unidade.

Para obter informações sobre os videoprojectores que pode ligar, consulte o Manual do Utilizador fornecido com o videoprojector.

Procedimento

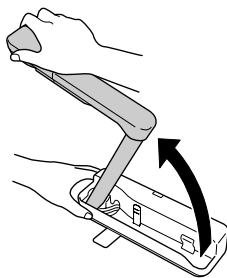
1 Abra o pé, segure na base e levante a cabeça da câmara.



Atenção

- A câmara para documentos não funcionará correctamente se utilizar um concentrador (hub) USB. Ligue o videoprojector directamente à unidade.
- Tenha cuidado para não ficar com os dedos presos nas partes móveis da unidade.
- Quando utilizar a câmara para documentos, certifique-se de que abre o pé da mesma. Se não o fizer, a unidade pode cair e provocar ferimentos pessoais se atingir alguém.

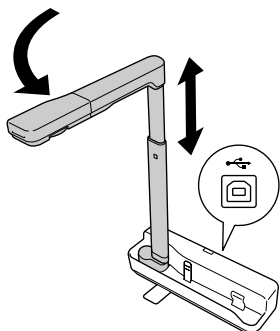
2 Enquanto segura na cabeça da câmara, levante o braço da câmara.



Atenção


Não largue a cabeça da câmara antes de o braço da câmara se encontrar na vertical. A cabeça da câmara pode provocar ferimentos pessoais se o atingir.

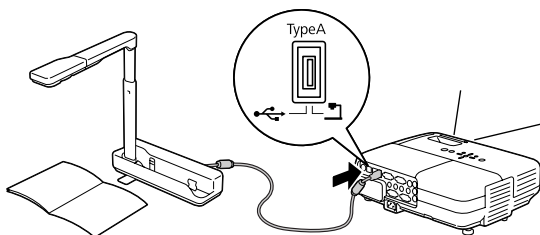
- 3 Rode o braço da câmara 90° e ajuste a altura de acordo com o objecto.



Aviso

Não olhe para dentro da lente da câmara enquanto a lâmpada LED estiver acesa.

- 4 Para apresentar utilizando a câmara para documentos, ligue o cabo USB fornecido (3,0 m) ao terminal USB (tipo A) identificado pelo ícone da Câmara para documentos  situado no videoprojector.



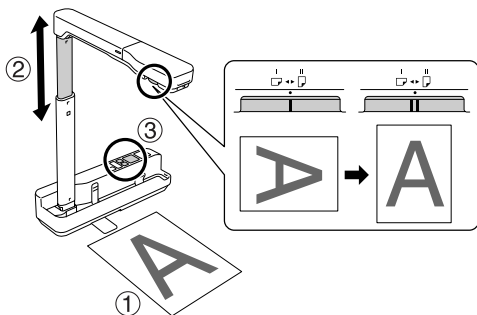
Ligar a um Videoprojector Através de um Computador

Para obter informações sobre como ligar a um computador, consulte a secção "Ligar a um Computador para Apresentar Imagens" na página 10.

Apresentar Imagens

Apresentar uma Imagem de Documentos Impressos e Outros Materiais

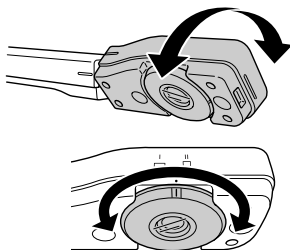
Procedimento



- 1 Coloque o documento que pretende apresentar directamente por baixo da lente da câmara.
- 2 Abra ou recolha o braço da câmara para ajustar o tamanho da imagem e pressione os botões [⊕][⊖] para ampliar ou reduzir o tamanho da imagem.
- 3 Pressione o botão [Focus] para focar a imagem automaticamente.
Se pretender rodar a imagem, utilize o botão rotativo para imagens.

Apresentar em Tempo Real ou uma Imagem de um Painel Branco

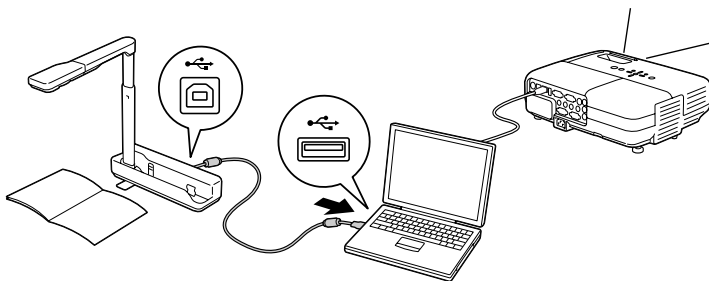
Procedimento



- 1 Rode a cabeça da câmara para apresentar em tempo real ou uma imagem de um painel branco ou de uma parede.
- 2 Se pretender rodar a imagem, utilize o botão rotativo para imagens.

Ligar a um Computador para Apresentar Imagens

Para ligar a câmara para documentos a um computador, tem de instalar o ArcSoft Application software for ELPDC06 incluído. Quando o software estiver instalado, pode utilizar o computador para usar a câmara para documentos e capturar imagens. Além disso, pode apresentar imagens de grande formato se ligar o computador a um videoprojector.



Utilizar o ArcSoft Application software for ELPDC06

Esta secção explica como utilizar a unidade quando estiver ligada a um computador. Nas explicações apresentadas em seguida, excepto se houver indicação em contrário, são utilizadas imagens de ecrãs do Windows. No entanto, os ecrãs serão semelhantes mesmo quando utilizar Macintosh.

Instalar o Software

Tenha em atenção os seguintes pontos antes de instalar o software:

- Encerre todos os programas que estão a ser executados antes de instalar o software.
- Se estiver a utilizar o Windows XP/Vista, instale o software como um utilizador com direitos de administrador.
- Consulte o Apêndice para saber qual o ambiente de funcionamento necessário para o software.

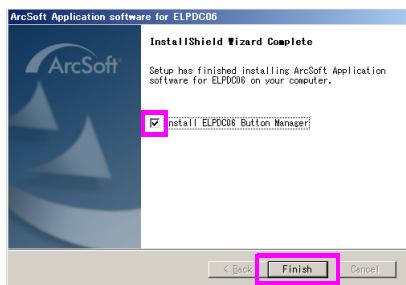
Procedimento

Para Windows

- 1 Insira o CD-ROM no computador para iniciar a instalação do ArcSoft Application software for ELPDC06.
- 2 Quando aparecer o acordo de licença, faça clique em "Sim".

- 3 **Siga as instruções para instalar o software.**
- 4 **Quando aparecer o ecrã a indicar que a instalação está concluída, faça clique em "Terminar".**

O ELPDC06 Button Manager tem também de ser instalado. Não desselecione a caixa de verificação.



- 5 **Instale o ELPDC06 Button Manager.**
Quando aparecer o acordo de licença, faça clique em "Sim".
- 6 **Siga as instruções para instalar o software.**
- 7 **Quando fizer clique em "Terminar", a instalação fica concluída e aparece o ícone no ambiente de trabalho do computador.**



Para Macintosh

- 1 **Ligue o computador.**
- 2 **Insira o CD-ROM no computador.**
- 3 **Faça clique duas vezes no ícone "ArcSoft Application software for ELPDC06" na janela EPSON.**
A instalação inicia.
- 4 **Quando aparecer o ecrã a indicar que a instalação está concluída, faça clique em "Terminar".**
O ELPDC06 Button Manager tem também de ser instalado. Não desselecione a caixa de verificação.
- 5 **Instale o ELPDC06 Button Manager.**
Quando aparecer o acordo de licença, faça clique em "Sim".
- 6 **Siga as instruções para instalar o software.**
- 7 **Quando fizer clique em "Terminar", a instalação fica concluída.**

Nota

Se o ELPDC06 Button Manager não estiver instalado, não é possível utilizar os botões [⊕][⊖] quando a unidade estiver ligada a um computador.

Desinstalar o Software

Procedimento

Para Windows

Faça clique em "Adicionar ou remover programas" ou "Desinstalar um programa" em "Iniciar" - "Definições" - "Painel de controlo" e elimine o ArcSoft Application software for ELPDC06.

Para Macintosh

Em "Aplicações", elimine a pasta ArcSoft Application software for ELPDC06.

Guardar Imagens Apresentadas

Quando a unidade está ligada a um computador, as imagens podem ser capturadas e apresentadas como uma apresentação de diapositivos.

Procedimento

- 1 **Ligue a unidade ao terminal USB de um computador e inicie o ArcSoft Application software for ELPDC06.**

Para Windows

Faça clique em "Iniciar" - "Todos os programas" - ArcSoft Application software for ELPDC06.

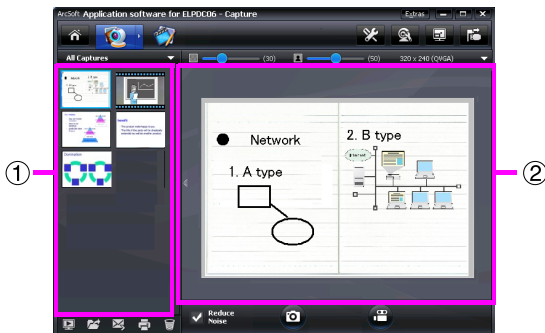
Para Macintosh

Faça clique duas vezes na pasta Aplicações do volume do disco onde está instalado o ArcSoft Application software for ELPDC06 e, em seguida, faça clique duas vezes no ícone "ArcSoft Application software for ELPDC06".


- 2 **Aparece o ecrã inicial. Faça clique em "Capture"** .




- ③ Aparece o ecrã de capturas. Consulte a tabela apresentada em seguida para obter informações pormenorizadas sobre como utilizar o ecrã de capturas.



Este ecrã é composto por duas janelas: a janela do álbum de capturas ① e a janela de pré-visualização de capturas ②.

No ecrã de capturas, pode utilizar a câmara para documentos para capturar imagens fixas ou vídeos. Para regressar ao ecrã inicial, faça clique no botão .














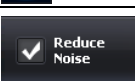


Se a unidade não estiver ligada, aparecerá uma mensagem de erro na janela de capturas. Ligue a unidade ao computador e faça clique no botão .

Para Windows

Faça clique com a tecla direita do rato na janela do álbum de capturas para apresentar um menu com as seguintes funções:

- "Preview": Faça clique com a tecla direita do rato num ficheiro e, em seguida, faça clique em "Preview" para apresentar o ficheiro. Consoante o tipo de ficheiro seleccionado, será inicializado o Photo Viewer ou o Media Player. Pode também fazer clique duas vezes num ficheiro para o apresentar. Quando utilizar o ecrã de edição, esta opção não estará disponível.
- "Properties": Faça clique com a tecla direita do rato num ficheiro e, em seguida, faça clique em "Properties" para apresentar as informações do ficheiro. São apresentadas informações como, por exemplo, o nome do ficheiro, a localização do ficheiro, o tamanho do ficheiro, a data de modificação e o tipo de ficheiro.
- "Find Target": Faça clique com a tecla direita do rato num ficheiro e, em seguida, faça clique em "Find Target" para abrir a pasta do disco onde está guardado o ficheiro.
- "Refresh Contents": Actualize a janela do álbum de capturas para que quaisquer alterações efectuadas nos ficheiros capturados se reflectam na janela.

■ Utilizar o ecrã de capturas


	Regressa ao ecrã inicial.
	Muda para o ecrã de edição.
	Permite especificar o formato de ficheiro e a resolução das imagens capturadas.
	Apresenta e permite alterar as definições pormenorizadas e as propriedades da câmara.
	Amplia a imagem para a ajustar ao ecrã do computador. Para cancelar o modo de ecrã completo, pressione a tecla Esc ou faça clique no botão  .
	Sempre que fizer clique neste botão, a unidade liga e desliga.
	Apresenta ou oculta a janela do álbum de capturas.
	Inicia o Photo Viewer ou o Media Player e apresenta a fotografia ou o vídeo seleccionado no álbum de capturas.
	Permite especificar onde guardar as imagens capturadas.
	Envia a imagem seleccionada como uma mensagem de correio electrónico.
	Imprime a imagem seleccionada.
	Elimina a imagem seleccionada do álbum de capturas.
	Reduz o ruído existente na imagem quando a caixa de verificação está seleccionada. Mova o cursor que aparece no ecrã de pré-visualização para ajustar o nível de ruído.
	Captura imagens fixas.
	Inicia a captura de vídeo. Para parar a gravação, faça clique neste botão. O tempo de gravação é apresentado na janela de pré-visualização de capturas.

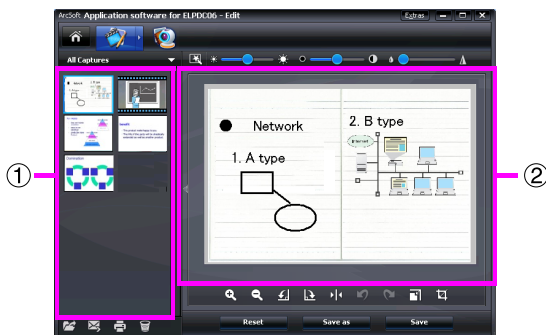
Formatos de Ficheiro Compatíveis


Tipo	Extensão	Observações
Imagens fixas	.jpg	
	.bmp	
Vídeos	.wmv	640 × 480 pixéis (máximo)
	.mpg	Apenas Windows
	.mov	640 × 480 pixéis (máximo) Apenas Macintosh

Editar Imagens Guardadas

Procedimento








- 1 **Inicie o ArcSoft Application software for ELPDC06.**
Faça clique em "Iniciar" - "Programas" (ou "Todos os programas") - ArcSoft Application software for ELPDC06.
- 2 **Aparece o ecrã inicial. Faça clique em "Edit"** .
- 3 **Aparece o ecrã de edição e são apresentadas as imagens guardadas.**














O ecrã de edição inclui funções que permitem corrigir as fotografias e os vídeos capturados. Além disso, pode guardar os ficheiros editados no disco de um computador. Para regressar ao ecrã inicial, faça clique no botão .

Este ecrã é composto por duas janelas: a janela do álbum de capturas ① e a janela da área de trabalho ②. Para mudar a apresentação da janela do álbum de capturas, faça clique na tecla com uma seta situada entre as duas janelas.

■ Utilizar o ecrã de edição

	Muda para o ecrã de capturas.	
	Ajuste automático	Ajusta automaticamente o brilho, o contraste e o contorno.
	Brilho	Ajusta o brilho da imagem quando move o cursor.
	Contraste	Aumenta e diminui o contraste de caracteres e linhas.
	Ajuste dos contornos	Torna os contornos da imagem mais nítidos. Esta função não está disponível para vídeos.
	Ampliar/reduzir	Amplia e reduz a imagem.
	Rotação	Roda a imagem.



	Inverter	Inverte a imagem da esquerda para a direita.
	Anular/refazer	Anula a última acção executada ou refaz a última acção anulada.
	Redimensionar	Altera o tamanho da fotografia seleccionada. Na janela apresentada, introduza as dimensões para a largura e para a altura da fotografia ou faça clique em "Keep Aspect Ratio".
	Recortar	Elimina partes indesejadas de uma imagem. Especifique uma área rectangular ou quadrada com a ferramenta de recorte. Assim que tiver especificado a área, a área circundante ficará escura.
	Reproduzir/pausa	Reproduz e coloca em pausa o vídeo gravado. Reproduz o ficheiro de vídeo seleccionado e faz retroceder o ficheiro até ao ponto inicial. O botão  é apresentado durante a reprodução.
	Barra de edição	Ajusta a extensão do vídeo gravado.
	Instantâneo	Captura uma imagem fixa a partir de um filme.
	Repõe todas as alterações nas definições anteriores.	
	Na janela apresentada, é possível alterar definições como, por exemplo, tipo de ficheiro e resolução, para o ficheiro de vídeo seleccionado. Depois de as definições estarem alteradas, o ficheiro pode ser guardado como um novo ficheiro.	
	Substitui o ficheiro anterior pelo ficheiro alterado.	

Apêndice

Resolver Problemas

Problema	Solução
Não aparecem imagens	Verifique se o cabo USB está ligado correctamente e se o indicador de funcionamento está aceso.
A imagem está desfocada	<p>Certifique-se de que o documento (objecto da imagem) não está demasiado perto da lente da câmara.</p> <p>A focagem automática poderá não conseguir focar nas situações apresentadas em seguida. Volte a pressionar o botão [Focus].</p> <ul style="list-style-type: none">● Quando o objecto tem um baixo contraste entre as áreas claras e as áreas escuras.● Quando o objecto apresenta vários padrões pormenorizados como, por exemplo, faixas horizontais e padrões axadrezados.● Quando a imagem está escura na totalidade.● Quando o objecto tem um fundo brilhante.

Problemas com o ArcSoft Application software for ELPDC06

Mensagem de erro	Solução
The connection to your camera was lost.	Certifique-se de que o cabo USB está seguramente ligado e, em seguida, volte a fazer clique no botão  .
The camera is not found. The camera is in use by another program or is not connected. Make sure that the camera is connected and working properly, then try again.	Se estiver ligada uma câmara web ou outro dispositivo que não a unidade, desligue-o.
The camera is not found or is not working properly. Please click Connect button and try again.	Certifique-se de que o cabo USB está seguramente ligado e, em seguida, volte a fazer clique no botão  .

Onde Obter Ajuda

Se, quando estiver a instalar ou a utilizar a câmara para documentos, notar problemas de imagem ou se suspeitar que a unidade está danificada, não continue a utilizá-la. Contacte a assistência técnica da Epson indicada no Manual do Utilizador fornecido com o videoprojector que está a utilizar com a câmara para documentos.

Características Técnicas

Características da unidade		
Interface		Terminal USB (tipo B) USB 2.0 *
Consumo de energia		2,5 W (máximo)
Dimensões	Quando aberta (mm)	L 260 × P 76 × A 388
	Quando fechada (mm)	L 260 × P 76 × A 60
Peso		0,9 kg
Altitude de funcionamento		0 a 2.286 m acima do nível do mar
Intervalo de temperatura em funcionamento		+5 a +35 °C (sem condensação)
Intervalo de temperatura em armazém		-10 a +6 °C (sem condensação)

Características da câmara		
Resolução de saída	Quando ligada a um videoprojector	XGA
	Quando ligada a um computador	UXGA (máximo)
Resolução do sensor		1.92 megapixéis
Área de captura de imagens		L 257 mm × C 364 mm (máximo)
Intervalo de fotogramas		Máximo de 15 fotogramas por segundo (Quando ligada a um computador)
Zoom		4× digital
Compensação da exposição		Automático
Equilíbrio de brancos		Automático
Rotação de imagens	Direcção horizontal	±90°
Rotação da câmara	Direcção vertical	±90°

* O terminal USB é compatível com USB 2.0. No entanto, não é possível garantir o funcionamento de todos os dispositivos compatíveis com USB.

Ambiente de Funcionamento do Software

O software fornecido tem capacidade para funcionar em computadores que estejam de acordo com as seguintes condições:

Sistemas operativos compatíveis	Windows XP SP2 ou posterior/Windows Vista/Macintosh OS X 10.4/10.5 (Apple QuickTime® 7.0 ou posterior)
CPU	Pentium 4 1,4 GHz ou superior (Windows XP)/Pentium 4 2,4 GHz ou superior (Windows Vista)/Processador PowerPC G5 1,8 GHz ou Intel Core
Memória	512 MB ou mais
Espaço disponível no disco	É necessário um espaço disponível de 300 MB ou mais no disco antes da instalação
Monitor	SVGA (800 × 600) ou resolução superior

Marcas Registradas e Designações Comerciais

Epson é uma marca registrada da Seiko Epson Corporation.

Microsoft, Windows e Windows Vista são marcas registradas ou designações comerciais da Microsoft Corporation nos Estados Unidos e/ou em outros países.

Macintosh, Mac e iMac são designações comerciais da Apple Inc.

ArcSoft é uma marca registrada da ArcSoft Company.

Aviso Geral: Todos os outros nomes de produtos referidos ao longo do manual têm uma finalidade meramente informativa, podendo ser designações comerciais dos respectivos proprietários. A Epson não detém quaisquer direitos sobre essas marcas.

ArcSoft Application software for ELPDC06. © 2009 ArcSoft, Inc. All rights reserved.