





# **ELPDC06 Cameră pentru documente**

## **Ghidul utilizatorului**

# Instrucțiuni de siguranță

Vă mulțumim că ați cumpărat acest produs. Citiți cu atenție acest document pentru a utiliza acest produs în siguranță și corect. Pentru a rezolva orice probleme rapid, păstrați la îndemână aceste informații.

Pentru a utiliza acest produs în siguranță și corect, simbolurile sunt aplicate în acest manual Ghidul utilizatorului și pe produs pentru a indica eventualele probleme pe care utilizatorul și alte persoane le pot întâmpina și riscul deteriorării bunurilor. Indicațiile și înțelesul acestora sunt următoarele. Trebuie să le înțelegeți înainte de a citi acest ghid.

 <b>Avertisment</b>	Acest simbol se referă la informații care, dacă sunt ignorate, pot duce la decesul sau rănirea persoanelor datorată manipulării incorecte.
 <b>Atenție</b>	Acest simbol se referă la informații care, dacă sunt ignorate, pot duce la rănirea persoanelor sau la accidente fizice datorate manipulării incorecte.

## Avertisment

- Dacă una din aceste situații se produce, deconectați imediat cablul USB și contactați distribuitorul local sau serviciul de asistență tehnică al Epson:  
Fumul, mirosurile neobișnuite, sau sunetele neobișnuite emise de unitate.  
În unitate a intrat apa sau niște obiecte străine.  
Produsul a căzut sau este defect.  
În cazul în care este utilizat în continuare, se poate produce un incendiu. Datorită eventualelor pericole, nu încercați să reparați unitatea singuri.
- Cu excepția personalului tehnic, nu deschideți carcasa unității. În plus, nu demontați sau modificați unitatea. Se poate produce un incendiu sau un accident.
- Nu așezați containere sau lichide pe unitate. Dacă în unitate se scurge ceva, se poate produce un incendiu.
- Nu introduceți niciun obiect metalic sau alte materiale în unitate. Se poate produce un incendiu.
- Nu așezați unitatea în locații cu temperaturi neobișnuit de ridicate, de exemplu sub acțiunea directă a razelor solare sau în apropierea gurii de aer condiționat. Datorită căldurii unitatea se poate deforma, iar componentele interne ale unității pot fi grav afectate, sau se poate produce un incendiu.
- Nu utilizați sau nu așezați unitatea în locuri cu umiditate mare sau care se pot uda, de exemplu afară sau în apropierea unei băi sau a unui duș.
- Când utilizați unitatea, nu priviți spre obiectiv dacă lampa LED este aprinsă.

## **Atenție**

- Nu așezați obiecte grele pe unitate. Se poate îndoi sau rupe.
- Când utilizați unitatea, întindeți piciorul. Unitatea poate cădea, producând accidente dacă lovește pe cineva.
- Fiți atenți să nu vă prindeți degetele în piesele mobile ale unității.
- Nu așezați unitatea în locuri instabile, pe o masă instabilă sau pe o suprafață înclinată. Unitatea poate cădea, sau se poate înclina, producând accidente.
- Când ridicați brațul aparatului de pe unitate, utilizați ambele mâini. Dacă ați eliberat brațul aparatului înainte de a-l ridica complet, capul aparatului poate sări, și se pot produce accidente.
- Nu așezați și nu depozitați unitatea în locuri accesibile copiilor mici. Unitatea poate cădea sau se poate înclina, producând accidente.
- Nu așezați unitatea în apropierea unor linii de înaltă tensiune sau a unor surse de magnetism. Unitatea poate să nu funcționeze corect.
- Înainte de a o curăța, deconectați cablul USB pentru a preveni deteriorarea.

## **Măsuri de siguranță**

- Nu așezați unitatea în locuri în care va fi expusă la fumuri sau la aburi, de exemplu în zonele în care se pregătește mâncarea sau lângă aparatele de umidificat, sau în spații umede sau pline de praf.
- Nu așezați unitatea sub acțiunea directă a razelor solare sau în apropierea unor surse de căldură.
- Nu așezați unitatea în spații în care ar fi supusă la vibrații.
- Nu atingeți obiectivul cu mâinile goale. Imaginile afișate nu vor mai fi clare dacă pe suprafața lentilelor sunt amprente sau ulei de pe față.
- Când mutați sau nu folosiți unitatea, nu uitați să deconectați cablul USB.
- La curățarea unității, folosiți o cârpă moale, uscată. Nu utilizați substanțe volatile, precum solvenții sau benzenul.
- La transportul unității, aceasta trebuie depozitată într-o geantă de voiaj.
- Când unitatea este conectată la un proiector cu un cablu USB, unitatea nu va funcționa corect dacă folosiți un hub USB. Utilizați o conexiune directă.
- Conectarea unității folosind cablul USB furnizat cu unitatea sau proiectorul.
- Nu utilizați și nu depozitați unitatea în locuri în care va fi expusă la fumuri sau la fum de țigară, sau în spații umede sau pline de praf.

## Lista cu consumabilele incluse

Verificați lista de mai jos pentru a confirma dacă aveți toate consumabilele furnizate. Dacă din întâmplare, lipsește ceva sau este stricat, contactați distribuitorul.

- |   |  |
|---|--|
| <input type="checkbox"/> Cameră pentru documente                  | <input type="checkbox"/> Cablu USB (a se utiliza numai cu Cameră pentru documente) 3,0 m |
| <input type="checkbox"/> Ghidul utilizatorului (acest ghid)       | <input type="checkbox"/> ELPDC06 Geantă de voiaj *                                       |
| <input type="checkbox"/> Ghidul de pornire rapidă                 | <input type="checkbox"/> Etichetă de configurare   |
| <input type="checkbox"/> ArcSoft Application software for ELPDC06 |  |

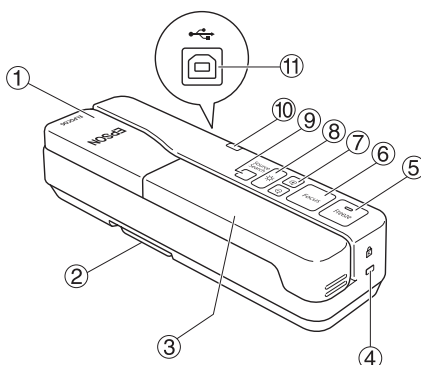
\* Geanta de voiaj nu este inclusă la expedierea unității împreună cu un proiector.

## Caracteristicile produsului

- **Dimensiuni compacte**  
Această cameră pentru documente este compactă și ușoară, fiind ușor de transportat și de utilizat în spații mici.
- **Configurare simplă**  
Puteți conecta camera pentru documente direct la modelele selectate de proiectoare Epson printr-un simplu cablu USB. Astfel veți putea proiecta imagini mărite ale documentelor imprimate și a altor materiale. (Pentru a verifica compatibilitatea, consultați Ghidul utilizatorului proiectorului dvs.)
- **Compatibilă cu un calculator**  
De asemenea, puteți captura și edita imagini dacă utilizați camera pentru documente cu un computer. Conectarea se face simplu — doar conectați cablul USB inclus (nu este necesar un cablu de alimentare separat).

# Denumirile și funcțiile componentelor

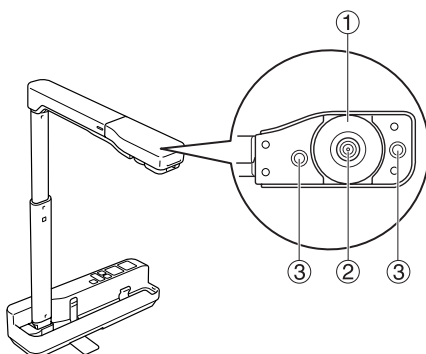
## Sus/Lateral/Spate



	Denumire	Funcție
①	Capul camerei	Rotiți capul camerei cu $\pm 90^\circ$ pentru a afișa imaginile de pe un document sau perete.
②	Picior	Când utilizați camera pentru documente, întindeți piciorul de la partea de jos a carcasei.
③	Brațul camerei	Brațul camerei se extinde sau se retractează pentru a regla înălțimea capului.
④	Fantă de securitate	Fanta de securitate este compatibilă cu sistemul de securitate Kensington MicroSaver.
⑤	[Freeze]	Apăsați pe butonul [Freeze] pentru a deschide becul de semnalizare de pe buton și pentru a bloca imaginea afișată de camera pentru documente. Apăsați din nou pe butonul [Freeze] pentru a debloca imaginea și pentru a închide becul de semnalizare.
⑥	[Focus]	Apăsați pe butonul [Focus] pentru a focaliza automat imaginea. Unitatea nu poate focaliza obiectele aflate la cca. 10 cm sau mai puțin de obiectiv.
⑦	[+][−]	Apăsați pe butonul [+] pentru a mări dimensiunile imaginii. Apăsați pe butonul [−] pentru a reduce dimensiunile imaginii.
⑧	[☀]	Apăsați pe butonul [☀] pentru a aprinde sau stinge lampa LED.

⑨	[Source Search]	Când conectați cablul USB, sursa de la camera pentru documente va fi selectată automat. Dacă la proiector sunt conectate mai multe aparate, apăsați pe butonul [Source Search] repetat până când este afișată imaginea pe care doriți să o afișați. Această funcție nu poate fi utilizată când unitatea este conectată la un computer.
⑩	Indicator funcționare	Acest indicator este aprins dacă aparatul este alimentat de la proiector sau de la computer.
⑪	Terminal USB (tip B)	Acest terminal este utilizat pentru a conecta unitatea la un proiector sau la un computer utilizând cablul USB inclus.

## Capul camerei



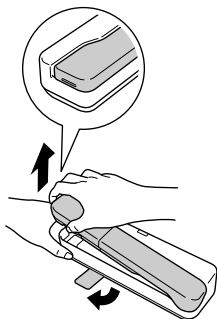
	Denumire	Funcție
①	Buton de rotire a imaginii	Rotiți acest buton pentru a roti imaginea afișată cu $\pm 90^\circ$ .
②	Obiectiv	Acest obiectiv capturează imaginea.
③	Lampă LED	Dacă documentul nu are suficientă lumină, deschideți această lampă.

# Conectarea la un proiector pentru afișarea imaginilor

Conectați camera pentru documente la un proiector folosind cablul USB inclus. Pentru informații despre proiectoarele care pot fi conectate, consultați Ghidul utilizatorului furnizat cu proiectorul.

## Mod de lucru

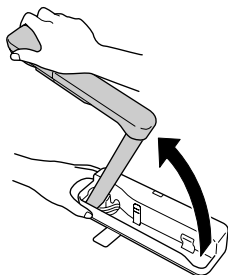
- 1 Extindeți piciorul și apoi țineți baza pentru a ridica capul camerei.



### Atenție

- Camera pentru documente nu va funcționa corect dacă utilizați un hub USB. Conectați proiectorul direct la unitate.
- Fiți atenți să nu vă prindeți degetele în piesele mobile ale unității.
- Când utilizați camera pentru documente, nu uitați să întindeți piciorul. În caz contrar, unitatea poate cădea, producând accidente dacă lovește pe cineva.

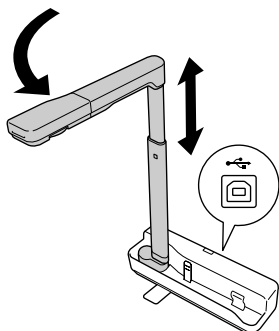
- 2 Țineți de capul camerei și întindeți brațul acesteia.



### Atenție

Nu eliberați capul camerei înainte de ca brațul camerei să fie în poziție verticală. Capul camerei poate produce accidente dacă lovește pe cineva.

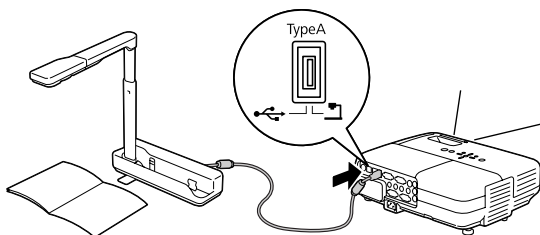
- 3 **Rotiți brațul camerei cu 90° și reglați înălțimea în funcție de subiect.**



#### **Avertisment**

**Nu priviți spre obiectiv dacă lampa LED este aprinsă.**

- 4 **Pentru a afișa imagini folosind camera pentru documente, conectați cablul USB inclus (3,0 m) la terminalul USB (tip A) identificat cu pictograma corespunzătoare Camerei pentru documente pe proiector.**



## **Conectarea la un proiector folosind un computer**

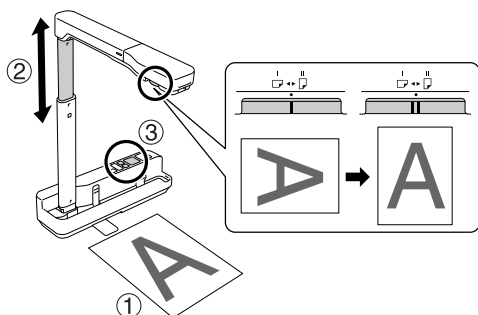
Pentru informații despre conectarea la un computer, consultați "Conectarea la un calculator pentru afișarea imaginilor" la pagina 10.



# Afișarea imaginilor

## Afișarea unei imagini a documentelor imprimate și a altor materiale

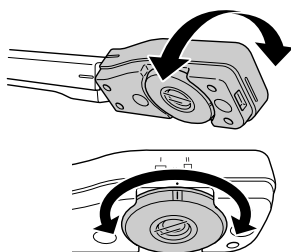
### Mod de lucru



- 1 Așezați documentul care va fi afișat direct sub obiectiv.
- 2 Extindeți sau retractați brațul camerei pentru a regla dimensiunile imaginii și apăsați pe butoanele [⊕][⊖] pentru a mări sau micșora dimensiunile imaginii.
- 3 Apăsați pe butonul [Focus] pentru a focaliza automat imaginea.  
Dacă doriți să rotiți imaginea, rotiți butonul de rotire a imaginii.

## Afișarea în direct a evenimentelor sau a unei imagini de pe tabla albă

### Mod de lucru

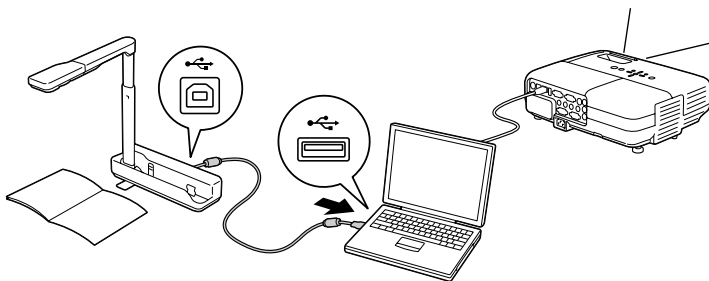


- 1 Rotiți capul camerei spre zona în care se desfășoară acțiunea sau spre imaginea afișată pe tabla sau peretele alb.
- 2 Dacă doriți să rotiți imaginea, rotiți butonul de rotire a imaginii.

# Conectarea la un calculator pentru afișarea imaginilor

Pentru a conecta camera pentru documente la un computer, trebuie să instalați programul ArcSoft Application software for ELPDC06 inclus. Când programul software este instalat, computerul poate fi utilizat pentru a funcționa cu camera pentru documente și pentru a captura imagini.

În plus, imaginile mari, pot fi afișate prin conectarea computerului la un proiector.



## Utilizarea programului ArcSoft Application software for ELPDC06

În această secțiune este prezentat modul în care unitatea funcționează dacă este conectată la un computer.

În explicațiile de mai jos, dacă nu sunt alte indicații, sunt folosite capturi de ecran din Windows. Totuși, ecranele sunt asemănătoare chiar și pe Macintosh.

### Instalarea programului software

La instalare, țineți cont de următoarele probleme:

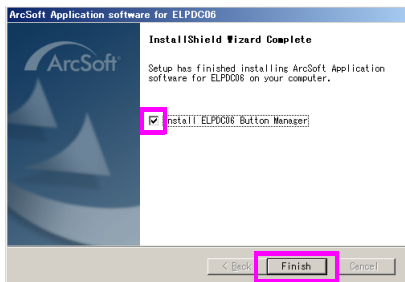
- Înainte de instalarea programului, închideți toate programele care rulează în prezent.
- Pentru utilizatorii Windows XP/Vista, instalați programul ca utilizator cu drepturi de administrator.
- Consultați Anexa pentru a vedea care este sistemul de operare în care lucrează acest program.


#### Mod de lucru

Pentru Windows

- 1 Pentru a începe instalarea programului ArcSoft Application software for ELPDC06 introduceți discul CD-ROM în computer.
- 2 Când este afișat contractul de licență, faceți clic pe "Da".

- 3 **Urmați instrucțiunile de instalare a programului software.**
- 4 **Când ecranul de terminare a instalării s-a încheiat, faceți clic pe "Terminare".**  
De asemenea, trebuie să instalați programul ELPDC06 Button Manager. Nu deselectați această opțiune.

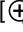



- 5 **Instalarea programului ELPDC06 Button Manager.**  
Când este afișat contractul de licență, faceți clic pe "Da".
- 6 **Urmați instrucțiunile de instalare a programului software.**
- 7 **Când faceți clic pe "Terminare", instalarea s-a terminat și pictograma  este afișată pe desktop.**

Pentru Macintosh

- 1 **Deschideți computerul.**
- 2 **Introduceți discul CD-ROM în computer.**
- 3 **Faceți dublu clic pe pictograma "ArcSoft Application software for ELPDC06" din fereastra EPSON.**  
Instalarea începe.
- 4 **Când ecranul de terminare a instalării s-a încheiat, faceți clic pe "Terminare".**  
De asemenea, trebuie să instalați programul ELPDC06 Button Manager. Nu deselectați această opțiune.
- 5 **Instalarea programului ELPDC06 Button Manager.**  
Când este afișat contractul de licență, faceți clic pe "Da".
- 6 **Urmați instrucțiunile de instalare a programului software.**
- 7 **Când faceți clic pe "Terminare", instalarea s-a terminat.**

#### Notă

Dacă programul ELPDC06 Button Manager nu este instalat, butoanele   nu pot fi utilizate dacă unitatea este conectată la un computer.

# Dezinstalarea programului software

---

## Mod de lucru

Pentru Windows

Faceți clic pe "Adăugare sau eliminare programe" sau pe "Dezinstalare program" din "Start" - "Setări" - "Panou de control" și ștergeți ArcSoft Application software for ELPDC06.

Pentru Macintosh

Din "Aplicații", ștergeți directorul ArcSoft Application software for ELPDC06.

## Salvarea imaginilor afișate

---

Când unitatea este conectată la un computer, imaginile pot fi capturate și afișate ca diapozitive.

## Mod de lucru

- 1 **Conectați unitatea la terminalul USB al computerului și lansați programul ArcSoft Application software for ELPDC06.**

Pentru Windows

Faceți clic pe "Start" - "Toate programele" - ArcSoft Application software for ELPDC06.

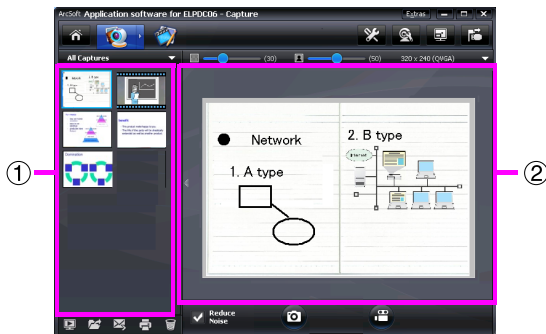
Pentru Macintosh

Faceți dublu clic pe directorul Aplicații de pe hard discul în care este instalat programul ArcSoft Application software for ELPDC06 și apoi faceți dublu clic pe pictograma "ArcSoft Application software for ELPDC06".



- 2 **Ecranul de pornire este afișat pe ecran. Faceți clic pe "Capture"** .



- ③ Ecranul de captură este afișat pe ecran. Pentru detalii despre utilizarea ecranului de captură consultați tabelul de mai jos.



Acest ecran este format din două ferestre: fereastra albumului în care se face captura imaginii ① și fereastra de vizualizare a capturii ②.














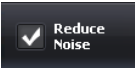


În ecranul de captură, puteți utiliza camera pentru documente pentru a captura imagini statice sau video. Pentru a reveni la ecranul de pornire, faceți clic pe butonul . Dacă unitatea nu este conectată, în fereastra de captură este afișat un mesaj de eroare. Conectați unitatea la computer și faceți clic pe butonul .

Pentru Windows

Faceți clic dreapta în fereastra albumului pentru a afișa un meniu cu următoarele funcții:

- "Preview": faceți clic dreapta pe fișier, apoi faceți clic pe "Preview" pentru a afișa fișierul. În funcție de tipul fișierului selectat, va fi lansat programul Photo Viewer sau Media Player. De asemenea, puteți face dublu clic pe un fișier pentru a-l afișa. Când utilizați ecranul de editare, această opțiune nu este disponibilă.
- "Properties": faceți clic dreapta pe fișier, apoi faceți clic pe "Properties" pentru a afișa informațiile despre fișier. Sunt afișate următoarele informații: de exemplu numele fișierului, locația, dimensiunea fișierului, data modificării, și tipul de fișier.
- "Find Target": faceți clic dreapta pe fișier, apoi faceți clic pe "Find Target" pentru a deschide directorul de pe hard disc în care fișierul va fi salvat.
- "Refresh Contents": actualizează fereastra albumului de captură pentru ca orice modificări realizate la fișierele capturate să fie reflectate în fereaștră.

## ■ Utilizarea ecranului de captură


	Se revine la ecranul de început.
	Se trece la ecranul de editare.
	Specifică formatul și rezoluția fișierului pentru imaginile capturate.
	Afișează și modifică setările detaliate și proprietățile camerei.
	Mărește imaginea în funcție de mărimea ecranului computerului. Pentru a anula afișarea pe întreg ecranul, apăsați tasta Esc sau faceți clic pe butonul  .
	De fiecare dată când faceți clic pe buton, unitatea se conectează și se deconectează.
	Afișează sau ascunde fereastra albumului.
	Lansează Photo Viewer sau Media Player și afișează fotografia sau fișierul video selectat în albumul cu capturi.
	Specifică unde vor fi salvate imaginile capturate.
	Trimite imaginea selectată prin e-mail.
	Imprimă imaginea selectată.
	Șterge imaginea selectată din albumul cu capturi.
	Dacă este selectat, reduce zgomotul din imagine. Mutați cursorul afișat în ecranul de previzualizare pentru a regla nivelul zgomotului.
	Capturează imaginile statice.
	Pornește captura video. Pentru a opri înregistrarea, faceți clic pe acest buton. Timpul de înregistrare este afișat în fereastra de previzualizare a capturi.

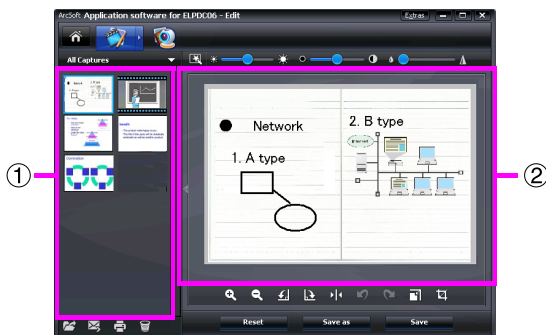
## Formate de fișiere compatibile


Tip	Extensie	Observații
Imagini statice	.jpg	
	.bmp	
Video	.wmv	Maximum 640 × 480 pixeli
	.mpg	Numai pentru Windows
	.mov	Maximum 640 × 480 pixeli Numai pentru Macintosh

# Editarea imaginilor salvate

## Mod de lucru







- 1 **Lansați aplicația ArcSoft Application software for ELPDC06.**  
Faceți clic pe "Start" - "Programe" (sau "Toate programele") - ArcSoft Application software for ELPDC06.
- 2 **Ecranul de pornire este afișat pe ecran. Faceți clic pe "Edit"** .
- 3 **Pe ecran este afișat ecranul de editare și sunt afișate imaginile salvate.**















Ecranul de editare include funcții de corectare a fotografiilor și a fișierelor video capturate, iar fișierele editate pot fi salvate pe hard discul computerului. Pentru a reveni la ecranul de pornire, faceți clic pe butonul .

Acest ecran este format din două ferestre: fereastra albumului în care se face captura imaginii ① și fereastra de lucru ②. Pentru a schimba afișarea ferestrei albumului de captură, faceți clic pe butonul săgeată dintre cele două ferestre.

## ■ Utilizarea ecranului de editare

	Se trece la ecranul de captură.	
	Ajustare automată	Strălucirea, contrastul și conturul sunt ajustate automat.
	Strălucire	Prin deplasarea cursorului puteți regla strălucirea.
	Contrast	Crește sau descrește contrastul caracterelor și al liniilor.
	Ajustare contur	Face conturul imaginii mai clar. Această funcție nu este afișată pentru fișierele video.
	Mărire/micșorare	Mărește și micșorează imaginea.

	rotație	Rotește imaginea.
	Inversare	Inversează imaginea de la stânga la dreapta.
	Anulare/refacere	Anulează ultima acțiune și reface ultima acțiune efectuată.
	Redimensionare	Modifică dimensiunile fotografiei selectate. În fereastra afișată, introduceți dimensiunile corespunzătoare lungimii și lățimii fotografiei sau faceți clic pe "Keep Aspect Ratio".
	Decupare	Șterge zonele nedorite dintr-o imagine. Specificați o zonă dreptunghiulară sau pătrată pentru a folosi instrumentul de decupare. După definirea zonei, zona care o înconjoară va deveni neagră.
	Redare/pauză	Redă și întrerupe redarea fișierului video înregistrat. Redă fișierul video selectat și derulează fișierul de la început. Butonul  este afișat în timpul redării.
	Bara de editare	Ajustează lungimea fișierului video înregistrat.
	Instantaneu	Capturează o mișcare statică dintr-un film.
	Anulează toate modificările și revine la starea anterioară.	
	Setările corespunzătoare fișierului video selectat, precum tip fișier și rezoluție, pot fi modificate din fereastra afișată. După ce setările au fost modificate, fișierul poate fi salvat ca un nou fișier.	
	Înlocuiește fișierul anterior cu cel modificat.	





# Anexă

## Rezolvarea problemelor

Problemă	Soluție
Nu apar imagini	Verificați dacă ați conectat corect cablul USB și dacă indicatorul este aprins.
Imaginea nu este focalizată	Verificați dacă documentul (subiectul imaginii) nu este prea aproape de obiectiv. În următoarele situații, focalizarea automată nu funcționează. Apăsați din nou pe butonul [Focus]. <ul style="list-style-type: none"><li>● Pentru subiectul respectiv contrastul între zonele luminate și întunecate este scăzut</li><li>● Subiectul respectiv are elemente detaliate repetitive, de exemplu dungi orizontale sau carioaje</li><li>● Imaginea în totalitate este întunecată</li><li>● Subiectul are un fundal luminos</li></ul>

## Probleme cu programul ArcSoft Application software for ELPDC06

Mesaj de eroare	Soluție
The connection to your camera was lost.	Verificați dacă ați conectat corect cablul USB, și apoi faceți clic din nou pe butonul  .
The camera is not found. The camera is in use by another program or is not connected. Make sure that the camera is connected and working properly, then try again.	Dacă este conectată o cameră web sau un alt dispozitiv, deconectați-l.
The camera is not found or is not working properly. Please click Connect button and try again.	Verificați dacă ați conectat corect cablul USB, și apoi faceți clic din nou pe butonul  .

## Unde puteți primi ajutor

Dacă ați observat că aveți probleme cu imaginea sau credeți că această cameră pentru documente este defectă, în timp ce o instalați sau o utilizați, vă rugăm să nu mai folosiți unitatea. Contactați serviciul de asistență tehnică al Epson la adresa indicată în Ghidul utilizatorului primit la cumpărarea proiecteurului utilizat cu camera pentru documente.

## Specificații tehnice

<b>Specificațiile unității</b>		
Interfață		Terminal USB (tip B) USB 2.0 *
Consum		Maximum 2,5 W
Dimensiuni	Nepliată (mm)	L 260 × A 76 × Î 388
	Pliată (mm)	L 260 × A 76 × Î 60
Greutate		0,9 kg
Nivel de funcționare		0 până la 2286 m peste nivelul mării
Temperatura ambientală		+5 - +35°C (fără condensare)
Temperatura de depozitare		-10 - +6°C (fără condensare)

<b>Specificațiile camerei</b>		
Rezoluție de ieșire	Conectată la un proiector	XGA
	Conectată la un computer	Maximum UXGA
Rezoluție senzor		1,92 megapixeli
Zona de captură a imaginii		Maximum l 257 mm × L 364 mm
Viteză cadre		Maximum 15 cadre pe secundă (conectată la un computer)
Zoom		4× digital
Compensare expunere		Automat
Balans de alb		Automat
Rotație imagine	Pe direcție orizontală	±90°
Rotație cameră	Pe direcție verticală	±90°

\* Terminalul USB este compatibil USB 2.0. Totuși, nu este garantată funcționarea tuturor dispozitivelor compatibile USB.

## Mediul de operare

---

Programul software inclus poate să funcționeze pe computerele care îndeplinesc următoarele condiții.

Sisteme de operare compatibile	Windows XP SP2 sau versiuni mai noi /Windows Vista/ Macintosh OS X 10.4/10.5 (Apple QuickTime® 7.0 sau versiuni mai noi)
CPU	Pentium 4 1,4 GHz sau mai mult (Windows XP)/Pentium 4 2,4 GHz sau mai mult (Windows Vista)/procesor PowerPC G5 1,8 GHz sau procesor Intel Core
Memorie	Minimum 512 MB
Spațiu disponibil pe disc	Pentru instalare aveți nevoie de minimum 300 MB de spațiu disponibil de disc
Monitor	SVGA (800 × 600) sau rezoluție mai mare

## Mărci înregistrate

---

Epson este o marcă comercială înregistrată a Seiko Epson Corporation.

Microsoft, Windows, și Windows Vista sunt mărci comerciale înregistrate sau mărci înregistrate Microsoft Corporation în Statele Unite și/sau în alte țări.

Macintosh, Mac, și iMac sunt mărci comerciale ale Apple Inc.

ArcSoft este o marcă comercială înregistrată a ArcSoft Company.

Informație generală: celelalte denumiri de produse incluse în acest document sunt folosite numai pentru identificare și pot fi mărci comerciale ale deținătorilor lor. Epson declară că nu are niciun drept asupra acestor mărci.

ArcSoft Application software for ELPDC06. © 2009 ArcSoft, Inc. All rights reserved.