





ELPDC06 Камера для документов

Руководство по эксплуатации

Правила Техники Безопасности

Благодарим за приобретение этого устройства. Внимательно прочтите данное руководство, чтобы узнать, как правильно и безопасно использовать это устройство. Сохраните данное руководство в удобном месте, чтобы быстро воспользоваться им для решения возникших вопросов.

Чтобы помочь вам правильно и безопасно использовать это устройство, в этом Руководстве по эксплуатации и на самом устройстве имеются условные обозначения. Они указывают на возможные опасности для пользователя и окружающих, а также на риск повреждения имущества. Условные обозначения и их значения описаны ниже. Внимательно ознакомьтесь с этой информацией перед тем, как приступить к чтению руководства.

 Опасно	Этот значок обозначает действия, несоблюдение которых может привести к травме или смертельному исходу из-за неправильного обращения.
 Предостережение	Этот значок обозначает действия, несоблюдение которых может привести к травме или повреждению имущества из-за неправильного обращения.

Опасно

- В случае возникновения следующих ситуаций немедленно отсоедините кабель USB и обратитесь к местному поставщику или в сервисный центр Epson.
Из устройства идет дым, необычный запах или звук.
В устройство попала вода или инородный предмет.
Устройство упало или его корпус был поврежден.
Продолжение использования устройства в таком состоянии может привести к возникновению пожара. Не пытайтесь ремонтировать устройство самостоятельно из-за возможной опасности.
- Корпус устройства должен вскрываться исключительно обслуживающим персоналом. Кроме этого, запрещается разбирать и вносить изменения в устройство. Это может привести к возникновению пожара или к несчастному случаю.
- Не ставьте емкости с водой на устройство. Попадание жидкости в устройство может привести к возникновению пожара.
- Не вставляйте металлические и другие инородные предметы в устройство. Это может привести к возникновению пожара.
- Не устанавливайте устройство в местах с повышенной температурой, например под прямыми солнечными лучами или около выхода воздуха из кондиционера или обогревателя. Повышенная температура может привести к деформации устройства, повреждению его внутренних деталей или к возникновению пожара.
- Не используйте и не размещайте устройство в местах с повышенной влажностью или там, где устройство может намокнуть, например на открытом воздухе или около ванны или душа.
- Не смотрите в объектив устройства, когда горит светодиодный индикатор.



Предостережение

- Не ставьте тяжелые предметы на устройство. Устройство может сломаться или опрокинуться.
- Обязательно выдвигайте упор при использовании устройства. В противном случае устройство может упасть и нанести травму.
- Будьте осторожны, чтобы не защемить пальцы движущимися частями устройства.
- Не устанавливайте устройство на неустойчивой поверхности, например на шатающемся столе или наклонной плоскости. Устройство может упасть или опрокинуться и нанести травму.
- Поднимайте рычаг камеры двумя руками. Если отпустить рычаг камеры до того, как он достигнет крайнего верхнего положения, головка камеры может быстро подняться и нанести травму.
- Храните устройство в местах, недоступных детям. Устройство может упасть или опрокинуться и нанести травму.
- Не размещайте устройство рядом с высоковольтными линиями или источниками магнитного поля. В этих условиях устройство может работать со сбоями.
- Чтобы предотвратить возможные повреждения, отсоединяйте кабель USB перед очисткой устройства.

Меры Предосторожности при Эксплуатации Устройства

- Не размещайте устройство в местах, где оно будет подвержено воздействию копоти или пара, например в местах приготовления пищи или около увлажнителей; в местах с повышенной влажностью или запыленностью.
- Не храните устройство под прямыми солнечными лучами или около обогревателей.
- Не размещайте устройство в местах, где оно будет подвержено сильной вибрации.
- Не касайтесь объектива камеры голыми руками. Наличие отпечатков пальцев или жира с кожи на поверхности объектива приведет к получению нечетких изображений.
- Отсоединяйте кабель USB, если устройство не будет использоваться, или перед тем, как переместить устройство.
- Очищайте устройство сухой мягкой тканью. Не используйте для очистки такие летучие вещества, как растворитель или бензин.
- Перед тем, как перевезти устройство, поместите его в мягкий футляр для переноски.
- Если устройство подключено к проектору с помощью кабеля USB через USB хаб, оно будет работать со сбоями. Подключайте устройство напрямую.
- Подключайте устройство с помощью кабеля USB, поставляемого в комплекте с устройством или проектором.
- Не используйте и не храните устройство в местах, где оно будет подвержено воздействию копоти или табачного дыма, а также в местах с повышенной запыленностью.

Комплект Поставки

Проверьте комплект поставки устройства в соответствии со следующим списком. Если какие-либо компоненты отсутствуют или повреждены, обратитесь к поставщику.

- | | |
|---|--|
| <input type="checkbox"/> Камера для документов | <input type="checkbox"/> Кабель USB (только для использования с Камерой для документов) длиной 3,0 м |
| <input type="checkbox"/> Руководство по эксплуатации (данное руководство) | <input type="checkbox"/> Мягкий футляр для переноски ELPDC06 * |
| <input type="checkbox"/> Руководство по быстрой установке | <input type="checkbox"/> Этикетка с информацией по установке |
| <input type="checkbox"/> ArcSoft Application software for ELPDC06 | |

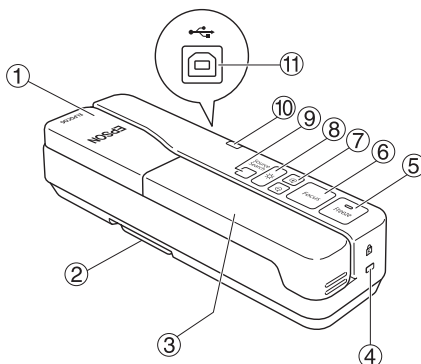
* Мягкий футляр для переноски не входит в комплект поставки, если устройство поставляется вместе с проектором.

Характеристики Устройства

- **Компактность**
Эта камера для документов имеет небольшой размер и вес. Ее легко переносить и использовать в ограниченных пространствах.
- **Простота настройки**
Камеру для документов можно подключать непосредственно к ряду проекторов Epson с помощью одного кабеля USB. Это позволит проецировать увеличенные изображения печатных документов и других материалов. (Проверьте совместимость устройства в Руководстве по эксплуатации проектора.)
- **Совместимость с компьютером**
Подключив камеру для документов к компьютеру, можно захватывать и редактировать изображения. Для подключения можно использовать прилагаемый кабель USB (отдельный кабель питания не требуется).

Названия и Функции Деталей

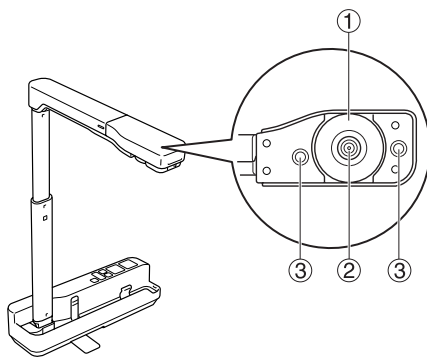
Вид Сверху/Сбоку/Снизу



	Название	Функция
①	Головка камеры	Поверните головку камеры на $\pm 90^\circ$, чтобы отобразить изображение документа, лежащего на плоской поверхности или прикрепленного к стене.
②	Упор	Выдвигайте упор из нижней части корпуса при использовании камеры для документов.
③	Рычаг камеры	Выдвигайте или убирайте рычаг камеры, чтобы регулировать высоту головки камеры.
④	Отверстие для установки замка	Отверстие совместимо с системой безопасности Kensington MicroSaver.
⑤	Кнопка [Freeze]	Нажмите кнопку [Freeze], чтобы включить индикатор на кнопке и зафиксировать изображение, отображаемое камерой для документов. Чтобы отменить фиксацию изображения и выключить индикатор на кнопке, нажмите кнопку [Freeze] еще раз.
⑥	Кнопка [Focus]	Нажмите кнопку [Focus], чтобы автоматически сфокусировать изображение. Устройству не удастся сфокусироваться на предметах, расположенных ближе 10 см от объектива устройства.
⑦	[+][−]	Нажмите кнопку [+], чтобы увеличить изображение. Нажмите кнопку [−], чтобы уменьшить изображение.
⑧	[☀]	Нажмите кнопку [☀], чтобы включить или выключить светодиодную лампу.

⑨	Кнопка [Source Search]	После того, как вы подключите кабель USB, в качестве источника входного сигнала автоматически будет выбрана камера для документов. Если к проектору подключено несколько источников сигнала, повторно нажимайте кнопку [Source Search], пока не будет отображено требуемое изображение. Эта функция недоступна, если камера для документов подключена к компьютеру.
⑩	Индикатор питания	Этот индикатор загорается при подаче питания от проектора или компьютера.
⑪	Разъем USB (типа B)	Этот разъем используется для подключения устройства к проектору или компьютеру с помощью прилагаемого кабеля USB.

Головка Камеры



	Название	Функция
①	Регулятор вращения изображения	Поверните этот регулятор, чтобы повернуть отображаемое изображение на $\pm 90^\circ$.
②	Объектив камеры	Используется для захвата изображения.
③	Светодиодная лампа	Включите эту лампу, если документ недостаточно освещен.

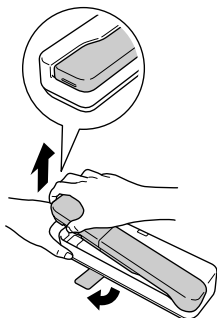
Подключение к Проектору для Отображения Изображений

Подключите камеру для документов к проектору с помощью кабеля USB, поставляемого в комплекте с устройством.

Для получения информации о совместимых проекторах см. Руководство по эксплуатации проектора.

Последовательность действий

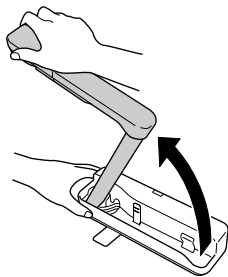
- 1 Выдвиньте опору, затем поднимите головку камеры, удерживая основание.



Предостережение

- Если при подключении использован USB хаб, камера для документов будет работать со сбоями. Подключите устройство непосредственно к проектору.
- Будьте осторожны, чтобы не защемить пальцы движущимися частями устройства.
- Обязательно выдвигайте упор при использовании камеры для документов. В противном случае устройство может упасть и нанести травму.

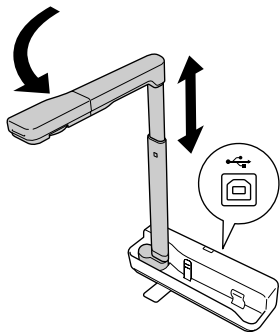
- 2 Поднимите рычаг камеры, удерживая головку камеры.



Предостережение

Не отпускайте головку камеры до тех пор, пока рычаг камеры не примет вертикальное положение. Удар головки камеры может нанести травму.

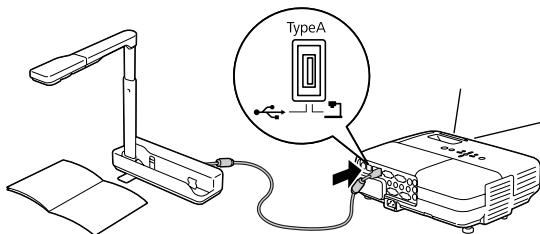
- 3 Поверните рычаг камеры на 90° и отрегулируйте высоту в соответствии с размером оригинала.



Опасно

Не смотрите в объектив камеры, когда светодиодная лампа включена.

- 4 Чтобы отобразить изображение с помощью камеры для документов, подключите прилагаемый кабель USB длиной 3,0 м к разъему USB (типа A) проектора, обозначенному символом Камеры для документов.



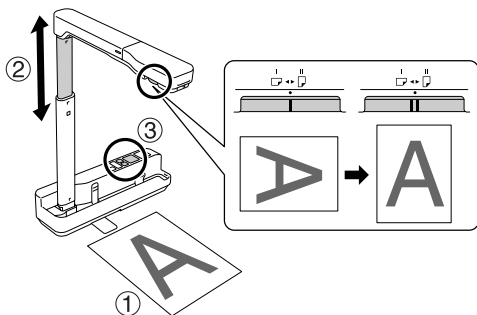
Подключение к Проектору с Использованием Компьютера

Для получения информации о подключении к компьютеру см. раздел "Подключение к Компьютеру для Отображения Изображений" на стр. 12.

Отображение Изображений

Отображение Изображений Печатных Документов и Других Материалов

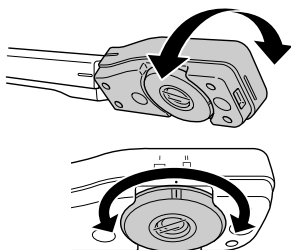
Последовательность действий



- 1 Поместите документ, изображение которого требуется отобразить, непосредственно под объективом камеры.
- 2 Выдвиньте или уберите рычаг камеры, чтобы отрегулировать размер изображения, затем нажимайте кнопки [⊕][⊖], чтобы увеличить или уменьшить размер изображения.
- 3 Нажмите кнопку [Focus], чтобы автоматически сфокусировать изображение.
Если потребуется повернуть изображение, используйте регулятор вращения изображения.

Отображение Действия или Изображения с Белой Доски

Последовательность действий

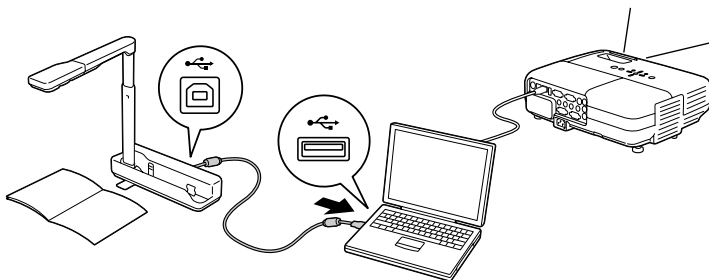


- 1 Поверните головку камеры так, чтобы отобразить действия или изображения с белой доски или стены.
- 2 Если потребуется повернуть изображение, используйте регулятор вращения изображения.

Подключение к Компьютеру для Отображения Изображений

Чтобы подключить камеру для документов к компьютеру, необходимо установить прилагаемое программное обеспечение ArcSoft Application software for ELPDC06. После того, как программное обеспечение будет установлено, компьютер можно будет использовать для управления камерой для документов и захвата изображений.

Кроме этого, можно будет отображать увеличенные изображения, подключив компьютер к проектору.



Использование Программного Обеспечения ArcSoft Application software for ELPDC06

В этом разделе описана эксплуатация устройства, подключенного к компьютеру. В описании, если не указано иное, показаны примеры экранов в ОС Windows. Однако вид экранов при использовании ОС Macintosh будет аналогичным.

Установка Программного Обеспечения

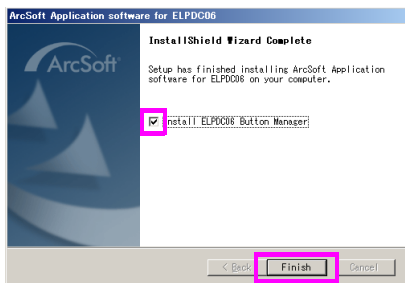
Перед тем, как приступить к установке программного обеспечения, выполните следующие действия.

- Закройте все запущенные приложения.
- При использовании ОС Windows XP/Vista установку программного обеспечения должен выполнять пользователь с правами администратора.
- Требования к рабочей среде, необходимые для установки программного обеспечения, приведены в Приложении.

Последовательность действий

При использовании ОС Windows

- 1 **Вставьте компакт-диск в компьютер, чтобы начать установку программного обеспечения ArcSoft Application software for ELPDC06.**
- 2 **Нажмите кнопку "Да", когда отобразится текст лицензионного соглашения.**
- 3 **Установите программное обеспечение, следуя инструкциям на экране.**
- 4 **Нажмите кнопку "Готово" на экране завершения установки.**
Необходимо также установить приложение ELPDC06 Button Manager. Не снимайте соответствующий флажок.



- 5 **Установите приложение ELPDC06 Button Manager.**
Нажмите кнопку "Да", когда отобразится текст лицензионного соглашения.
- 6 **Установите программное обеспечение, следуя инструкциям на экране.**
- 7 **Установка будет завершена после нажатия кнопки "Готово". На рабочем**

столе компьютера появится значок



При использовании ОС Macintosh

- 1 **Включите компьютер.**
- 2 **Вставьте компакт-диск в компьютер.**
- 3 **Дважды щелкните значок ArcSoft Application software for ELPDC06 в окне EPSON.**
Начнется установка.
- 4 **Нажмите кнопку "Готово" на экране завершения установки.**
Необходимо также установить приложение ELPDC06 Button Manager. Не снимайте соответствующий флажок.

- 5 **Установите приложение ELPDC06 Button Manager.**
Нажмите кнопку "Да", когда отобразится текст лицензионного соглашения.
- 6 **Установите программное обеспечение, следуя инструкциям на экране.**
- 7 **Установка будет завершена после нажатия кнопки "Готово".**

Примечание.

Если приложение ELPDC06 Button Manager не будет установлено, кнопки [⊕][⊖] не удастся использовать при подключении устройства к компьютеру.

Удаление Программного Обеспечения

Последовательность действий

При использовании ОС Windows

Выберите пункт "Установка и удаление программ" или "Удаление программы" в окне "Пуск" - "Настройка" - "Панель управления" и удалите программное обеспечение ArcSoft Application software for ELPDC06.

При использовании ОС Macintosh

Удалите папку ArcSoft Application software for ELPDC06 из папки "Приложения".

Сохранение Отображаемых Изображений

Если устройство подключено к компьютеру, изображения можно захватывать и отображать в виде слайд-шоу.

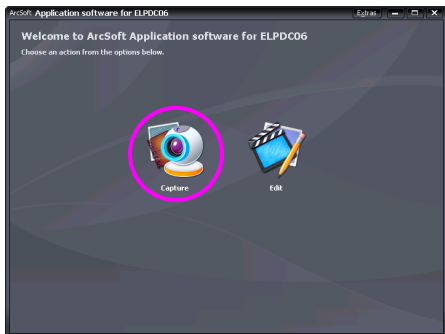
Последовательность действий

- 1 **Подключите устройство к разъему USB компьютера и запустите программное обеспечение ArcSoft Application software for ELPDC06.**
При использовании ОС Windows
Выберите пункт "Пуск" - "Все программы" - ArcSoft Application software for ELPDC06.

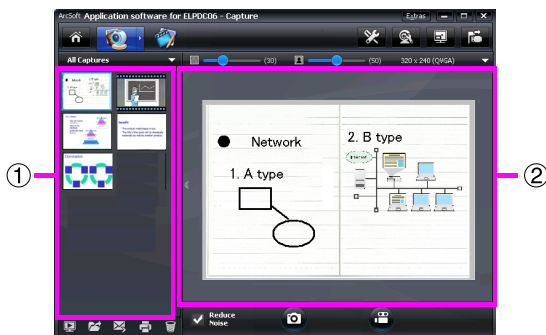
При использовании ОС Macintosh

Дважды щелкните папку приложений на разделе жесткого диска, где установлено программное обеспечение ArcSoft Application software for ELPDC06, затем дважды щелкните значок "ArcSoft Application software for ELPDC06".


- 2 **Откроется первый экран приложения. Нажмите кнопку "Capture"**  .



- 3 Откроется экран захвата изображения. Инструкции по использованию элементов управления экрана захвата изображения приведены в следующей таблице.



Этот экран состоит из двух частей: окна альбома захваченных изображений ① и окна предварительного просмотра захватываемого изображения ②.

Открыв экран захвата изображений, камеру для документов можно использовать для захвата неподвижных изображений и видеороликов. Чтобы вернуться на первый экран, нажмите кнопку .

Если устройство не подключено к компьютеру, в окне захвата отобразится сообщение об ошибке. Подключите устройство к компьютеру и нажмите кнопку














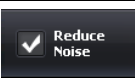




При использовании ОС Windows

Щелкните правой кнопкой мыши в окне альбома захваченных изображений, чтобы открыть меню со следующими пунктами.

- "Preview": щелкните файл правой кнопкой мыши, затем выберите пункт "Preview", чтобы отобразить файл. В зависимости от типа выбранного файла запустится программа просмотра изображений Photo Viewer или программа воспроизведения файлов мультимедиа Media Player. Кроме этого, чтобы просмотреть файл, можно дважды щелкнуть его имя. Эта функция недоступна на экране редактирования.
- "Properties": щелкните файл правой кнопкой мыши, затем выберите пункт "Properties", чтобы отобразить информацию о файле. Будет отображена такая информация о файле, как имя файла, расположение, размер, дата изменения и тип файла.
- "Find Target": щелкните файл правой кнопкой мыши, затем выберите пункт "Find Target", чтобы открыть папку жесткого диска, в которой сохранен этот файл.
- "Refresh Contents": используется для обновления окна альбома захваченных изображений, чтобы отобразить все изменения файлов захваченных изображений.

■ Элементы управления экрана захвата изображения


	Возврат на первый экран.
	Переключение на экран редактирования.
	Установка формата файла и разрешения захватываемых изображений.
	Отображение и изменение настроек и свойств камеры.
	Увеличение изображения до размеров экрана компьютера. Чтобы выйти из режима полноэкранного просмотра, нажмите клавишу Esc или кнопку  .
	Подключение или отключение устройства.
	Отображение или скрытие окна альбома захваченных изображений.
	Запуск Photo Viewer или Media Player; отображение фотографии или видеоролика, выбранного в данный момент в альбоме захваченных изображений.
	Выбор пути для сохранения захваченных изображений.
	Отправка выбранного изображения по электронной почте.
	Печать выбранного изображения.
	Удаление выбранного изображения из альбома захваченных изображений.
	Снижение уровня шума на изображении при установке флажка. Чтобы отрегулировать уровень шума, переместите ползунок, отображаемый на экране предварительного просмотра.
	Захват неподвижного изображения.
	Запуск захвата видеоролика. Чтобы остановить запись, нажмите эту кнопку еще раз. Время записи отображается в окне предварительного просмотра.

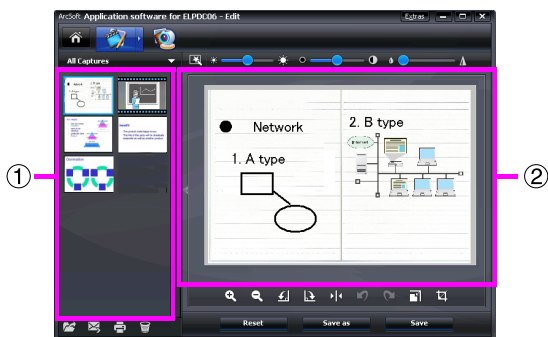
Поддерживаемые Форматы Файлов


Тип	Расширение	Примечания
Неподвижные изображения	.jpg	
	.bmp	
Видеоролики	.wmv	Максимальное разрешение 640 × 480 пикселей Только для ОС Windows
	.mpg	
	.mov	Максимальное разрешение 640 × 480 пикселей Только для ОС Macintosh

Редактирование Сохраненных Изображений

Последовательность действий

- 1 **Запустите программное обеспечение ArcSoft Application software for ELPDC06**
Выберите пункт "Пуск" - "Программы" (или "Все программы") - ArcSoft Application software for ELPDC06.
- 2 **Откроется первый экран приложения. Нажмите кнопку "Edit"** .
- 3 **Откроется экран редактирования, в котором отобразятся сохраненные изображения.**



На экране редактирования можно редактировать захваченные фотографии и видеоролики. Отредактированные файлы можно будет записать на жесткий диск компьютера. Чтобы вернуться на первый экран, нажмите кнопку .

Этот экран состоит из двух частей: окна альбома захваченных изображений ① и окна рабочей области ②. Чтобы скрыть или отобразить окно альбома захваченных изображений, нажмите кнопку со стрелкой, расположенную между двумя окнами.

■ Элементы управления экрана редактирования

	Переключение на экран захвата.	
	Автоматическая регулировка	Автоматически регулирует яркость, контрастность и контуры.
	Яркость	Регулирует яркость изображения при перемещении ползунка.
	Контрастность	Увеличивает и уменьшает контрастность знаков и линий.
	Регулировка контуров	Делает контуры изображения четче. Эта функция не отображается при редактировании видеороликов.
	Увеличение/уменьшение	Увеличивает или уменьшает изображение.
	Поворот	Поворачивает изображение.
	Обращение	Обращает изображение слева направо.
	Отмена/повтор действия	Отменяет последнее действие или повторяет последнее отмененное действие.
	Изменение размера	Изменяет размер выбранной фотографии. Введите ширину и высоту фотографии в отображаемом окне или нажмите кнопку "Keep Aspect Ratio".
	Обрезка	Удаляет нежелательные части изображения. Выберите прямоугольную или квадратную область изображения с помощью инструмента обрезки. Часть изображения, окружающая выбранную область, будет затемнена.
	Воспроизведение/пауза	Воспроизводит и приостанавливает воспроизведение записанного видеоролика. Воспроизводит выбранный видеофайл и возвращает его в начальную точку. Кнопка отображается во время воспроизведения.
	Строка редактирования	Изменяет длительность записанного видеоролика.
	Снимок экрана	Захватывает неподвижное изображение при воспроизведении видеоролика.
	Восстанавливает исходные значения всех параметров.	



Save as	Настройки выбранного видеофайла, например тип и разрешения файла, можно изменить в отображаемом окне. После того, как настройки будут изменены, файл можно будет сохранить как новый файл.
Save	Заменяет предыдущую версию файла измененным файлом.

Приложение

Устранение Неисправностей

Неисправность	Способ устранения
Изображение отсутствует	Убедитесь в том, что кабель USB правильно подключен, и индикатор питания горит.
Изображение расфокусировано	<p>Убедитесь в том, что документ (предмет съемки) расположен на достаточном расстоянии от объектива камеры.</p> <p>Функция автоматической фокусировки может не сработать в следующих ситуациях. Повторно нажмите кнопку [Focus].</p> <ul style="list-style-type: none"> ● Объект съемки имеет низкую контрастность между светлыми и темными областями ● Объект съемки имеет повторяющийся рисунок, например горизонтальные полосы или клетки ● Изображение слишком темное ● Объект съемки имеет светлый фон

Ошибки Программного Обеспечения ArcSoft Application software for ELPDC06

Сообщение об ошибке	Способ устранения
The connection to your camera was lost.	Убедитесь в том, что кабель USB надежно подключен, затем повторно нажмите кнопку  .
The camera is not found. The camera is in use by another program or is not connected. Make sure that the camera is connected and working properly, then try again.	Если подключена веб-камера или устройство, отличное от данного устройства, отсоедините его.
The camera is not found or is not working properly. Please click Connect button and try again.	Убедитесь в том, что кабель USB надежно подключен, затем повторно нажмите кнопку  .

Получение Поддержки

В случае возникновения проблем с изображениями или подозрений на неисправность камеры для документов при ее установке или использовании, прекратите использование устройства. Обратитесь в сервисный центр Epson, указанный в Руководстве по эксплуатации, прилагаемом к используемому с камерой для документов проектору.

Технические Характеристики

Характеристики устройства		
Интерфейс		Разъем USB (типа B) USB 2.0 *
Потребляемая мощность		Не более 2,5 Вт
Габариты	В разложенном состоянии (мм)	Ш 260 × Г 76 × В 388
	В сложенном состоянии (мм)	Ш 260 × Г 76 × В 60
Вес		0,9 кг
Рабочая высота над уровнем моря		От 0 до 2286 м
Рабочая температура		От +5 до +35°C (без образования конденсата)
Температура хранения		От -10 до +6°C (без образования конденсата)

Характеристики камеры		
Выходное разрешение	При подключении к проектору	XGA
	При подключении к компьютеру	Максимум UXGA
Разрешение датчика		1,92 мегапиксела
Область захвата изображения		Максимум 257 мм × 364 мм
Частота кадров		Максимум 15 кадров в секунду (При подключении к компьютеру)
Увеличение		4× цифровое
Компенсация экспозиции		Автоматическая
Баланс белого		Автоматический
Поворот изображения	По горизонтали	±90°
Поворот камеры	По вертикали	±90°

* Разъем USB совместим со стандартом USB 2.0. Однако работа всех USB-совместимых устройств не гарантируется.

Программная Рабочая Среда

Для работы прилагаемого программного обеспечения требуется компьютер, отвечающий следующим требованиям.

Поддерживаемые операционные системы	Windows XP SP2 или более поздней версии/Windows Vista/Macintosh OS X 10.4/10.5 (Apple QuickTime® 7.0 или более поздней версии)
Процессор	Pentium 4 1,4 ГГц или более мощный (Windows XP)/ Pentium 4 2,4 ГГц или более мощный (Windows Vista)/ PowerPC G5 1,8 ГГц или Intel Core
Память	512 МБ или больше
Свободное место на жестком диске	300 МБ или больше для установки программного обеспечения
Монитор	SVGA (800 × 600) или с более высоким разрешением

Товарные Знаки

Epson является зарегистрированным товарным знаком Seiko Epson Corporation. Microsoft, Windows, Windows Vista являются зарегистрированными товарными знаками или товарными знаками Microsoft Corporation в США и (или) других странах.

Macintosh, Mac, iMac являются товарными знаками Apple Inc.

ArcSoft является зарегистрированным товарным знаком компании ArcSoft.

Общее примечание: другие использованные в этом руководстве названия продуктов приведены только для обозначения и могут быть товарными знаками их соответствующих владельцев. Компания Epson отрицает любую заинтересованность в отношении всех таких товарных знаков.

ArcSoft Application software for ELPDC06. © 2009 ArcSoft, Inc. All rights reserved.