





ELPDC06 Kamera na dokumenty

Používateľská príručka

Bezpečnostné pokyny

Ďakujeme, že ste si zakúpili tento výrobok. Pozorne si prečítajte túto príručku, aby ste používali tento výrobok bezpečne a správne. Ak chcete rýchlo vyriešiť akékoľvek problémy, majte túto príručku stále po ruke.

Aby ste mohli používať tento výrobok bezpečne a správne, v tejto Používateľskej príručke a na výrobku sú použité symboly, ktoré naznačujú škodlivosť pre používateľa alebo iných ľudí, alebo riziko poškodenia majetku. Indikácie a ich význam sú nasledovné. Pred prečítaním príručky im správne porozumejte.

 Výstraha	Tento symbol indikuje informáciu, ktorá, v prípade, že bude ignorovaná, môže spôsobiť smrť alebo zranenie kvôli nesprávnej manipulácii.
 Upozornenie	Tento symbol indikuje informáciu, ktorá, v prípade, že bude ignorovaná, môže spôsobiť smrť alebo fyzické poškodenie kvôli nesprávnej manipulácii.

Výstraha

- Ak sa akákoľvek z nasledujúcich situácií objaví, okamžite odpojte USB kábel a obráťte sa na miestneho predajcu alebo servisné centrum Epson:
Ak z jednotky vychádza dym, nezvyčajný zápach alebo nezvyčajný zvuk.
Do jednotky vnikla voda alebo cudzí predmet.
Výrobok spadol alebo je poškodený kryt.
Pokračujúce používanie môže spôsobiť požiar. Kvôli možnému nebezpečenstvu sa nikdy nepokúšajte opraviť jednotku sami.
- Nikdy neotvárajte puzdro jednotky, môže to urobiť iba servisný pracovník. Okrem toho, nikdy jednotku nedemontujte alebo neupravujte. Môže dôjsť k požiaru alebo nehode.
- Na hornú časť jednotky nedávajte žiadne nádoby s vodou. Ak sa niečo rozleje a dostane do jednotky, môže vypuknúť požiar.
- Nevkladajte do jednotky žiadne kovové predmety alebo iné cudzie materiály. Môže vypuknúť požiar.
- Neukladajte jednotku na miestach s nezvyčajne vysokými teplotami, ako je priame slnečné žiarenie alebo v blízkosti výstupu klimatizácie či ohrievača. Jednotka sa kvôli teplu môže zdeformovať, vnútorné komponenty môžu byť nepriaznivo ovplyvnené alebo môže vypuknúť požiar.
- Nepoužívajte ani neodkladajte jednotku na miesta s veľkou vlhkosťou alebo na miesta, kde môže namoknúť ako napr. von alebo v blízkosti vane príp. sprchy.
- Pri používaní jednotky sa nepozerajte do objektívu kamery, keď je kontrolka LED zapnutá.

Upozornenie

- Neukladajte na jednotku žiadne ťažké predmety. Môže sa prevrátiť alebo zlomiť.
- Vytiahnite pri používaní jednotky podstavec. Jednotka môže spadnúť, a ak niekoho buchne, môže ho zraniť.
- Neprivrite si prsty v pohyblivých častiach jednotky.
- Nepoložte jednotku na nestabilné miesto napríklad nestabilný stôl alebo šikmý povrch. Jednotka môže spadnúť alebo sa prevrátiť a tak spôsobiť zranenie.
- Pri zdvíhaní ramena jednotky používajte obidve ruky. Ak uvoľníte rameno kamery skôr, než sa úplne vydvihne, hlava kamery môže vyskočiť a spôsobiť zranenie.
- Neumiestňujte ani neodkladajte jednotku na miesto, kde bude prístupná malým deťom. Jednotka môže spadnúť alebo sa prevrátiť a tak spôsobiť zranenie.
- Neumiestňujte jednotku blízko elektrického vedenia s vysokým napätím alebo zdrojov magnetizmu. Jednotka nemusí správne fungovať.
- Pred vyčistením jednotky odpojte USB kábel, aby ste predišli možnému poškodeniu.

Bezpečnostné opatrenia pri používaní

- Neumiestňujte jednotku na miesta, kde bude vystavená masnému dymu alebo pare, ako sú miesta na varenie alebo v blízkosti zvlhčovačov, alebo na veľmi vlhkých príp. prašných miestach.
- Neukladajte jednotku na priame slnečné žiarenie alebo do blízkosti ohrievačov.
- Neukladajte jednotku na miesta, kde bude vystavená veľkým vibráciám.
- Nedotýkajte sa objektívu kamery holými rukami. Zobrazené obrázky nebudú jasné, ak budú na povrchu objektívu odtlačky prstov alebo olej z pokožky.
- Odpojte USB kábel, ak jednotku premiestňujete alebo nepoužívate.
- Pri čistení jednotky ju utrite mäkkou a suchou handričkou. Nepoužívajte prchavé látky ako sú riedidlo alebo benzén.
- Pri prenose uložte jednotku do mäkkého puzdra na prenášanie.
- Keď je jednotka pripojená k projektoru s USB káblom, nebude fungovať správne, ak použijete rozbočovač USB. Pripojte ju priamo.
- Pripojte jednotku pomocou USB kábla, ktorý sa dodáva s jednotkou alebo projektorom.
- Nepoužívajte alebo neukladajte jednotku tam, kde bude vystavená masnému dymu alebo cigaretovému dymu alebo na veľmi prašných miestach.

Zoznam dodávaných položiek

Skontrolujte nasledujúci zoznam, či máte všetky dodávané položky. Ak náhodou niečo chýba alebo je poškodené, obráťte sa na svojho predajcu.

- | | |
|---|---|
| <input type="checkbox"/> Kamera na dokumenty | <input type="checkbox"/> USB kábel (na používanie iba s Kamerou na dokumenty) 3,0 m |
| <input type="checkbox"/> Používateľská príručka (táto príručka) | <input type="checkbox"/> Mäkké puzdro na prenášanie ELPDC06 * |
| <input type="checkbox"/> Stručná príručka | <input type="checkbox"/> Štítok s nastavením |
| <input type="checkbox"/> ArcSoft Application software for ELPDC06 | |

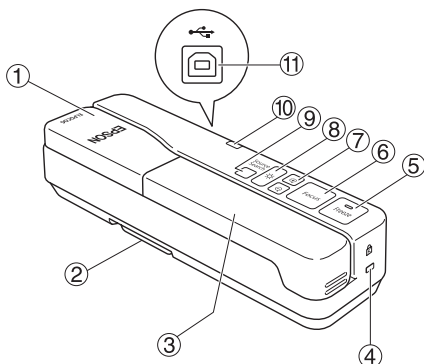
* Keď sa jednotka dodáva spolu s projektorom, Mäkké puzdro na prenášanie sa nedodáva.

Funkcie výrobu

- **Kompaktná veľkosť**
Táto kamera na dokumenty je kompaktná a ľahká a jednoducho sa prenáša a používa v malých priestoroch.
- **Jednoduché nastavenie**
Kameru na dokumenty môžete priamo pripojiť k vybraným modelom projektorov Epson pomocou jedného USB kábla. To vám umožní premietnuť zväčšené obrázky tlačených dokumentov a iných materiálov. (Pozrite si Používateľskú príručku k projektoru a overte si kompatibilitu.)
- **Kompatibilita s počítačom**
Keď používate kameru na dokumenty s počítačom, môžete zachytiť a upraviť obrázky. Pripojenie je jednoduché — iba pripojte dodávaný USB kábel (samostatný napájací kábel nie je potrebný).

Názvy častí a funkcie

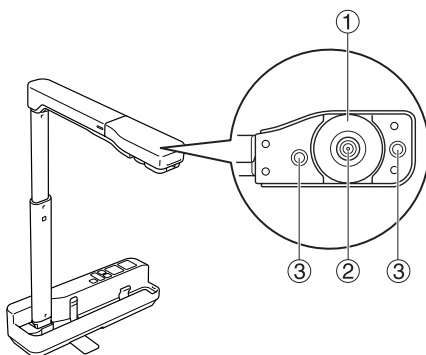
Horná/bočná/zadná strana



	Názov	Funkcia
①	Hlava kamery	Otáčaním hlavy kamery o $\pm 90^\circ$ zobrazíte obrazy dokumentu alebo zo steny.
②	Podstavec	Pri používaní kamery na dokumenty vytiahnite podstavec zo spodnej časti puzdra.
③	Rameno kamery	Vyťahnutím alebo zatiahnutím ramena kamery nastavíte výšku hlavy kamery.
④	Bezpečnostný otvor	Bezpečnostný otvor je kompatibilný s bezpečnostným systémom Kensington MicroSaver.
⑤	[Freeze]	Stlačením tlačidla [Freeze] zapnete kontrolu indikátora na tlačidle a zmrazíte obraz, ktorý je zobrazený kamerou na dokumenty. Opätovným stlačením tlačidla [Freeze] zrušíte zmrazenie obrazu a vypnete kontrolku indikátora.
⑥	[Focus]	Stlačením tlačidla [Focus] automaticky zaostríte obraz. Jednotka nemôže zaostriť na predmety, ktoré sú približne 10 cm alebo menej od objektívu kamery.
⑦	[+][−]	Stlačením tlačidla [+] zväčšíte veľkosť obrazu. Stlačením tlačidla [−] zmenšíte veľkosť obrazu.
⑧	[LED]	Stlačením tlačidla [LED] zapnete alebo vypnete kontrolku LED.

⑨	[Source Search]	Keď pripojíte USB kábel, zdroj z kamery na dokumenty sa vyberie automaticky. Keď pripojíte k projektoru viacej zariadení, stláčajte opakovane tlačidlom [Source Search], pokým sa nezobrazí obraz, ktorý chcete zobrazíť. Táto funkcia nefunguje, keď je jednotka pripojená k počítaču.
⑩	Indikátor napájania	Indikátor sa rozsvieti, keď sa jednotka napojí na projektor alebo počítač.
⑪	Zásuvka USB (typ B)	Táto zásuvka sa používa na pripojenie jednotky k projektoru alebo počítaču pomocou dodávaného USB kábla.

Hlava kamery



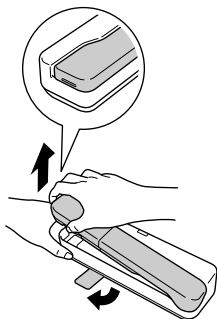
	Názov	Funkcia
①	Ovládač otočenia obrazu	Otočením ovládača otočíte zobrazený obraz o $\pm 90^\circ$.
②	Objektív kamery	Tento objektív zachytáva obraz.
③	Kontrolka LED	Zapnite túto kontrolku, keď váš dokument nie je dostatočne osvetlený.

Pripojenie k projektoru na zobrazenie obrázkov

Pripojte kameru na dokumenty k projektoru pomocou dodávaného USB kábla. Informácie o projektoroch, ktoré môžete pripojiť, nájdete v Používateľskej príručke dodávanej k projektoru.

Postup

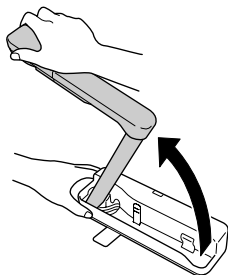
- 1 Vytiahnite podstavec, podržte základňu a zdvihnite hlavu kamery.



Upozornenie

- Kamera na dokumenty nebude fungovať správne, ak použijete rozbočovač USB. Pripojte projektor priamo k jednotke.
- Neprivrite si prsty v pohyblivých častiach jednotky.
- Vytiahnite pri používaní kamery na dokumenty podstavec. V opačnom prípade môže jednotka spadnúť, a ak niekoho buchne, môže ho zraniť.

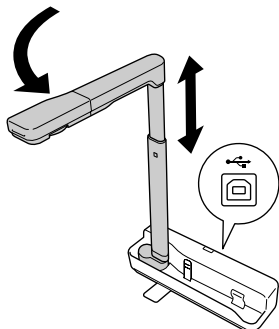
- 2 Rameno kamery nadvihnite, kým držíte hlavu kamery.



Upozornenie

Neuvoľňujte hlavu kamery skôr, než je rameno kamery v kolmej polohe. Ak vás hlava kamery buchne, môže vám spôsobiť zranenie.

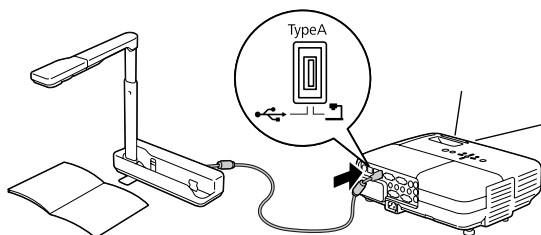
- 3 Otočte ramenom kamery o 90° a nastavte výšku podľa predmetu.



Výstraha

Nepozerajte sa do objektívu kamery, keď je kontrolka LED zapnutá.

- 4 Ak chcete zobrazenie pomocou kamery na dokumenty, pripojte dodávaný USB kábel (3,0 m) do zásuvky USB (typ A), ktorá je označená ikonou Kamery na dokumenty na projektor.



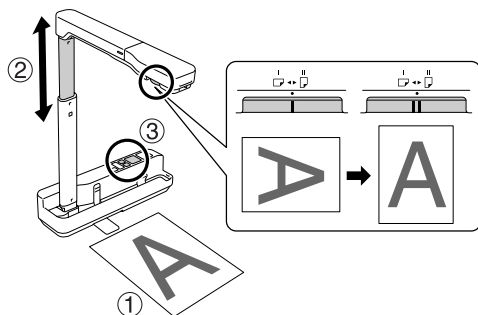
Pripojenie k projektoru cez počítač

Informácie o pripojení k počítaču nájdete v časti “Pripojenie k počítaču na zobrazenie obrázkov” na strane 9.

Zobrazenie obrázkov

Zobrazenie obrazu tlačенých dokumentov a iných materiálov

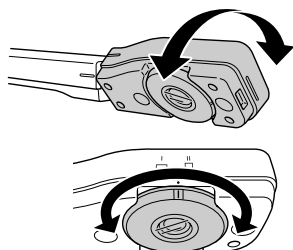
Postup



- 1 Položte dokument, ktorý chcete zobraziť, priamo pod objektív kamery.
- 2 Vytiahnutím alebo zatiahnutím ramena kamery nastavíte veľkosť obrazu a stlačením tlačidiel [⊕][⊖] zväčšíte alebo zmenšíte veľkosť obrazu.
- 3 Stlačením tlačidla [Focus] automaticky zaostríte obraz.
Ak chcete otočiť obraz, otočte ovládačom otočenia obrazu.

Zobrazenie naživo alebo obrazu z bielej tabule

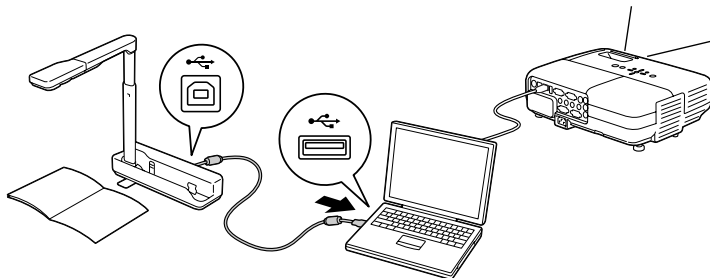
Postup



- 1 Otočením hlavy kamery zobrazíte obraz naživo alebo obraz z bielej tabule alebo steny.
- 2 Ak chcete otočiť obraz, otočte ovládačom otočenia obrazu.

Pripojenie k počítaču na zobrazenie obrázkov

Ak chcete pripojiť kameru na dokumenty k počítaču, musíte nainštalovať dodávanú aplikáciu ArcSoft Application software for ELPDC06. Po nainštalovaní softvéru môžete počítač použiť na obsluhu kamery na dokumenty a zachytiť obrázky. Okrem toho, veľké obrázky je možné zobraziť pripojením počítača k projektoru.



Používanie aplikácie ArcSoft Application software for ELPDC06

Táto časť vysvetľuje obsluhu jednotky pri pripojení k počítaču.

V nasledujúcich opisoch, ak nie je inak uvedené, sa používajú ukážky obrazoviek systému Windows. Obrazovky však budú podobné tým, ktoré sú na počítačoch Macintosh.

Inštalovanie softvéru

Pred inštaláciou softvéru sú dôležité nasledujúce body:

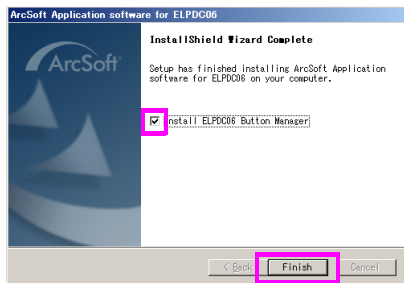
- Pred inštaláciou softvéru ukončíte všetky programy, ktoré sú aktuálne spustené.
- Pre používateľov systému Windows XP/Vista: nainštalujte softvér ako používateľ s oprávneniami správcu.
- Pozrite si Prílohu pre operačné prostredie, ktoré je potrebné pre softvér.

Postup

Pre systém Windows

- 1 **Vloženíím disku CD-ROM do počítača spustíte inštaláciu aplikácie ArcSoft Application software for ELPDC06.**
- 2 **Keď sa zobrazí obrazovka s Licenčnou zmluvou, kliknite na možnosť “Áno”.**
- 3 **Nainštalujte softvér podľa pokynov.**
- 4 **Keď sa zobrazí obrazovka s dokončením inštalácie, kliknite na možnosť “Dokončiť”.**

Musíte nainštalovať aj aplikáciu ELPDC06 Button Manager. Nezrušte začiarknutie tohto políčka.



- 5 **Nainštalujte aplikáciu ELPDC06 Button Manager.**
Keď sa zobrazí obrazovka s Licenčnou zmluvou, kliknite na možnosť “Áno”.
- 6 **Nainštalujte softvér podľa pokynov.**
- 7 **Po kliknutí na tlačidlo “Dokončiť” je inštalácia dokončená a ikona sa zobrazí na pracovnej ploche počítača.**

Pre počítač Macintosh

- 1 **Zapnite počítač.**
- 2 **Vložte disk CD-ROM do počítača.**
- 3 **V okne EPSON dvakrát kliknite na ikonu “ArcSoft Application software for ELPDC06”.**
Spustí sa inštalácia.
- 4 **Keď sa zobrazí obrazovka s dokončením inštalácie, kliknite na možnosť “Dokončiť”.**
Musíte nainštalovať aj aplikáciu ELPDC06 Button Manager. Nezrušte začiatoknutie tohto políčka.
- 5 **Nainštalujte aplikáciu ELPDC06 Button Manager.**
Keď sa zobrazí obrazovka s Licenčnou zmluvou, kliknite na možnosť “Áno”.
- 6 **Nainštalujte softvér podľa pokynov.**
- 7 **Po kliknutí na tlačidlo “Dokončiť” je inštalácia dokončená.**

Poznámka

Ak nenainštalujete aplikáciu ELPDC06 Button Manager, tlačidlá [⊕][⊖] nebude možné použiť pri pripojení jednotky k počítaču.

Odinštalovanie softvéru

Postup

Pre systém Windows

Kliknite na možnosť “Pridať alebo odstrániť programy” alebo “Odiňštalovať program” v ponuke “Štart” – “Nastavenia” – “Ovládací panel” a odstráňte aplikáciu ArcSoft Application software for ELPDC06.

Pre počítač Macintosh

Z položky “Aplikácie” odstráňte priečinok ArcSoft Application software for ELPDC06.

Uloženie zobrazených obrázkov

Pri pripojení jednotky k počítaču je možné obrázky zachytiť a zobraziť ako prezentáciu.

Postup

- 1 **Pripojte jednotku do zásuvky USB počítača a spustíte aplikáciu ArcSoft Application software for ELPDC06.**

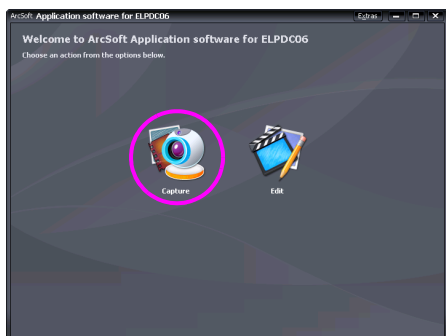
Pre systém Windows

Kliknite na ponuku “Štart” – “Všetky programy” – ArcSoft Application software for ELPDC06.

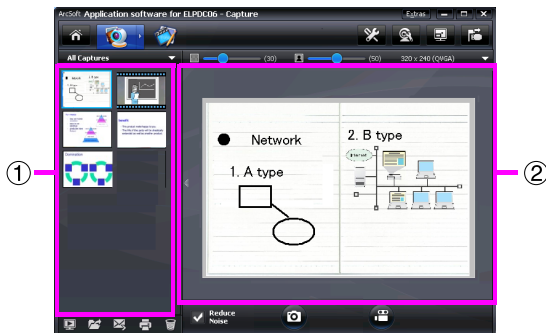
Pre počítač Macintosh

Dvakrát kliknite na priečinok Aplikácie na pevnom disku, na ktorom je aplikácia ArcSoft Application software for ELPDC06 nainštalovaná, a potom dvakrát kliknite na ikonu “ArcSoft Application software for ELPDC06”.

- 2 **Zobrazí sa úvodná obrazovka. Kliknite na položku “Capture” .**



- 3 Zobrazí sa obrazovka zachytenia. V nižšie uvedenej tabuľke nájdete podrobnosti o používaní obrazovky zachytenia.



Táto obrazovka sa skladá z dvoch okien: okno albumu zachytených položiek ①

a okno ukážok zachytených položiek ②.

V obrazovke zachytenia môžete použiť kameru na dokumenty na zachytenie obrázkov alebo videozáznamov. Ak sa chcete vrátiť na úvodnú obrazovku, kliknite na tlačidlo















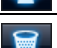
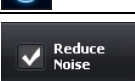


Ak jednotka nie je pripojená, v okne zachytenia sa zobrazí chybové hlásenie. Pripojte jednotku k počítaču a kliknite na tlačidlo .

Pre systém Windows

Pravým kliknutím tlačidla myši v okne albumu zachytených položiek zobrazíte ponuku s nasledujúcimi funkciami:

- “Preview”: pravým tlačidlom myši kliknite na súbor a následným kliknutím na možnosť “Preview” zobrazíte súbor. V závislosti od typu vybraného súboru sa spustí aplikácia Photo Viewer alebo Media Player. Na súbor môžete aj dvakrát kliknúť a tak ho zobraziť. Pri použití obrazovky úprav nie je táto možnosť k dispozícii.
- “Properties”: pravým tlačidlom myši kliknite na súbor a následným kliknutím na možnosť “Properties” zobrazíte informácie o súbore. Zobrazia sa informácie, ako napr. názov súboru, umiestnenie súboru, veľkosť súboru, dátum úpravy a typ súboru.
- “Find Target”: pravým tlačidlom myši kliknite na súbor a následným kliknutím na možnosť “Find Target” otvorte priečinok na pevnom disku, kde je súbor uložený.
- “Refresh Contents”: aktualizujte okno albumu zachytených položiek, čím sa v okne zobrazia všetky zmeny na zachytených súboroch.

■ Použitie obrazovky zachytenia


	Návrat na úvodnú obrazovku.
	Prepnutie na obrazovku úprav.
	Špecifikácia formátu a rozlíšenia súboru pre zachytené obrázky.
	Zobrazenie a zmena podrobných nastavení a vlastností pre kameru.
	Zväčšenie obrazu, aby sa zhodoval s obrazovkou počítača. Ak chcete zrušiť režim Na celú obrazovku, stlačte tlačidlo Esc alebo kliknite na tlačidlo  .
	Pripojenie a odpojenie jednotky vždy po kliknutí na toto tlačidlo.
	Zobrazenie alebo skrytie okna albumu zachytených položiek.
	Spustenie aplikácie Photo Viewer alebo Media Player a zobrazenie fotografie alebo videozáznamu, ktoré sú aktuálne vybrané v albume zachytených položiek.
	Špecifikácia miesta uloženia zachytených obrázkov.
	Odosielanie vybraného obrázka ako e-mailu.
	Tlač vybraného obrázka.
	Odstránenie vybraného obrázka z albumu zachytených položiek.
	Zníženie šumu v obrázku, keď je začiarknuté políčko. Posunutím jazdca, ktorý je zobrazený na obrazovke ukážky, upravíte úroveň šumu.
	Zachytenie obrázkov.
	Spustenie nahrávania videozáznamu. Ak chcete zastaviť nahrávanie, kliknite na toto tlačidlo. Čas nahrávania je zobrazený v okne ukážok zachytených položiek.

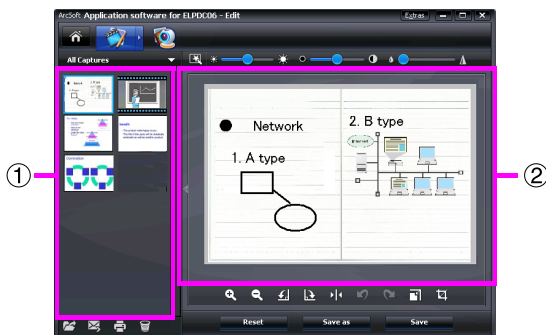
Kompatibilné formáty súborov


Typ	Formát	Poznámky
Obrázky	.jpg	
	.bmp	
Videozáznamy	.wmv	Maximálne 640 × 480 pixelov
	.mpg	Iba systém Windows
	.mov	Maximálne 640 × 480 pixelov Iba počítač Macintosh

Úprava uložených obrázkov

Postup







- 1 Spustíte aplikáciu ArcSoft Application software for ELPDC06. Kliknite na ponuku “Štart” – “Programy” (alebo “Všetky programy”) – ArcSoft Application software for ELPDC06.
- 2 Zobrazí sa úvodná obrazovka. Kliknite na položku “Edit” .
- 3 Zobrazí sa obrazovka úprav a zobrazia sa uložené obrázky.















Obrazovka úprav obsahuje funkcie na úpravu zachytených fotografií a videozáznamov a upravené súbory je možné uložiť na pevný disk počítača. Ak sa chcete vrátiť na úvodnú obrazovku, kliknite na tlačidlo .

Táto obrazovka sa skladá z dvoch okien: okno albumu zachytených položiek ① a okno pracovného priestoru ②. Ak chcete prepnúť zobrazenie okna albumu zachytených položiek, kliknite na tlačidlo šípky medzi dvoma oknami.

■ Použitie obrazovky úprav

	Prepnutie na obrazovku zachytenia.	
	Automatická úprava	Automatické nastavenie jasů, kontrastu a obrysu.
	Jas	Úprava jasů obrázka pri posunutí jazdca.
	Kontrast	Zvýšenie alebo zníženie kontrastu znakov a čiar.
	Úprava obrysu	Zjasňovanie obrysu obrázka. Táto funkcia nie je zobrazená pre videozáznamy.
	Zväčšenie/ zmenšenie	Zväčšenie alebo zmenšenie obrázka.



	Otáčanie	Otáčanie obrázka.
	Obrátenie	Obrátenie obrázka zľava doprava.
	Späť/opakovať	Návrat na poslednú akciu alebo opakovanie poslednej akcie, ktorú ste zrušili.
	Zmena veľkosti	Zmena veľkosti vybratej fotografie. V zobrazenom okne zadajte rozmery pre šírku a výšku fotografie alebo kliknite na možnosť "Keep Aspect Ratio".
	Orezanie	Odstaňovanie nežiaducich častí obrázka. Pomocou nástroja na orezanie určíte obdĺžnikovú alebo štvorcovú oblasť. Po určení okolitá oblasť stmavne.
	Prehrávanie/ pozastavenie	Prehrávanie a pozastavenie nahratého videozáznamu. Prehrávanie vybratej súboru videozáznamu a opätovné pretočenie súboru k začiatočnému bodu. Tlačidlo  sa zobrazí počas prehrávania.
	Panel na úpravu	Úprava dĺžky nahratého videozáznamu.
	Snímka	Zachytenie obrázka z videozáznamu.
	Návrat všetkých zmien na predchádzajúce nastavenia.	
	Nastavenia pre vybraný súbor videozáznamu, ako napr. typ a rozlíšenie súboru, môžete zmeniť v zobrazenom okne. Po zmene nastavení môžete uložiť súbor ako nový.	
	Nahradenie predchádzajúceho súboru upraveným súborom.	

Príloha

Riešenie problémov

Problém	Riešenie
Nezobrazil sa žiadny obrázok	Skontrolujte, či je USB kábel správne pripojený a či je indikátor napájania zapnutý.
Obrázok nie je zaostrený	Uistite sa, že dokument (objekt obrázka) nie je príliš blízko objektívu kamery. Automatické zaostrovanie nemusí zaostrovať v nasledujúcich situáciách. Znova stlačte tlačidlo [Focus]. <ul style="list-style-type: none">● Objekt má slabý kontrast medzi svetlými a tmavými oblasťami● Objekt opakoval podrobné vzory, ako sú vodorovné pásy a mrežové vzory● Obrázok je celkovo tmavý● Objekt má jasné pozadie

Problémy s aplikáciou ArcSoft Application software for ELPDC06

Chybové hlásenie	Riešenie
The connection to your camera was lost.	Uistite sa, že USB kábel je bezpečne pripojený, a potom znova kliknite na tlačidlo  .
The camera is not found. The camera is in use by another program or is not connected. Make sure that the camera is connected and working properly, then try again.	Ak je pripojená webová kamera alebo zariadenie iné než táto jednotka, odpojte ich.
The camera is not found or is not working properly. Please click Connect button and try again.	Uistite sa, že USB kábel je bezpečne pripojený, a potom znova kliknite na tlačidlo  .

Kde získate pomoc

Ak spozorujete akékoľvek problémy s obrázkami alebo ak máte pri inštalácii alebo používaní podozrenie, že je kamera na dokumenty pokazená, prestaňte ju používať. Obráťte sa na servisné centrum Epson, ktoré je uvedené v Používateľskej príručke dodávanej k projektoru, ktorý používate s kamerou na dokumenty.

Technické parametre

Technické parametre jednotky		
Rozhranie		Zásuvka USB (typ B) USB 2.0 *
Spotreba napájania		Maximálne 2,5 W
Rozmery	Pri rozložení (mm)	Š 260 × H 76 × V 388
	Pri zložení (mm)	Š 260 × H 76 × V 60
Hmotnosť		0,9 kg
Prevádzková výška		0 až 2 286 m na úrovňou mora
Rozsah prevádzkovej teploty		+5 až +35 °C (bez kondenzácie)
Rozsah skladovacej teploty		-10 až +6 °C (bez kondenzácie)

Technické parametre kamery		
Výstupné rozlíšenie	Pri pripojení k projektoru	XGA
	Pri pripojení k počítaču	Maximálne UXGA
Rozlíšenie snímača		1,92 megapixela
Oblasť zachytenia obrázka		Max. Š 257 mm × D 364 mm
Rýchlosť snímok		Maximálne 15 snímok za sekundu (Pri pripojení k počítaču)
Priblíženie		4× digitálne
Kompenzácia expozície		Automatická
Vyváženie bielej		Automatické
Otočenie obrázku	Vodorovný smer	±90°
Otočenie kamery	Kolmý smer	±90°

* Zásuvka USB je kompatibilná s USB 2.0. Prevádzka všetkých zariadení kompatibilných s USB však nie je zaručená.

Operačné prostredie softvéru

Dodávaný softvér je schopný fungovať na počítačoch pri splnení nasledovných podmienok.

Kompatibilné operačné systémy	Windows XP SP2 alebo novší/Windows Vista/Macintosh OS X 10.4/10.5 (Apple QuickTime® 7.0 alebo novší)
Procesor	Pentium 4 1,4 GHz alebo viac (Windows XP)/Pentium 4 2,4 GHz alebo viac (Windows Vista)/PowerPC G5 1,8 GHz alebo procesor Intel Core
Pamäť	512 MB alebo viac
Dostupný voľný priestor na pevnom disku	Pred inštaláciou je potrebných 300 MB alebo viac voľného priestoru na pevnom disku
Monitor	SVGA (800 × 600) alebo vyššie rozlíšenie

Ochranné známky

Epson je registrovanou ochrannou známkou spoločnosti Seiko Epson Corporation. Microsoft, Windows a Windows Vista sú buď registrované ochranné známky, alebo ochranné známky spoločnosti Microsoft Corporation v USA a/alebo iných krajinách.

Macintosh, Mac a iMac sú ochranné známky spoločnosti Apple Inc.

ArcSoft je registrovanou ochrannou známkou spoločnosti ArcSoft Company.

Všeobecné upozornenie: Ostatné názvy výrobkov tu použité slúžia iba na identifikačné účely a môžu byť ochrannými známkami svojich príslušných vlastníkov. Spoločnosť Epson odmieta akékoľvek práva na tieto známky.

ArcSoft Application software for ELPDC06. © 2009 ArcSoft, Inc. All rights reserved.