





ELPDC06 Dokumentna kamera

Priročnik za uporabnika

Varnostna Navodila

Zahvaljujemo se vam za nakup tega izdelka. Za varno in pravilno uporabo izdelka pozorno preberite ta dokument. Za reševanje vseh neznank imejte ta priročnik vedno pri roki. Za zagotavljanje varne in pravilne uporabe tega izdelka v tem Priročniku za uporabnika in na izdelku najdete simbole, ki opozarjajo na možnost poškodb uporabnika ali navzočih oseb ter tveganja poškodb imetja. Te oznake in njihovi pomeni so zapisani spodaj. Prepričajte se, da pred branjem priročnika razumete te navedbe.

 Opozorilo	Ta simbol označuje informacije, ki lahko v primeru neupoštevanja zaradi nepravilnega rokovanja privedejo do smrti ali osebnih poškodb.
 Previdno	Ta simbol označuje informacije, ki lahko v primeru neupoštevanja zaradi nepravilnega rokovanja privedejo do osebnih ali fizičnih poškodb.

Opozorilo

- V primeru katere od naslednjih situacij, nemudoma odklopite kabel USB in se obrnite na krajevnega prodajalca ali na servisni center Epson:
Iz enote izhaja dim ali pa enota oddaja nenavaden vonj ali nenavadne zvoke.
V enoto je vdrla voda ali tujek.
Izdelek je padel na tla ali pa se je poškodovalo ohišje.
Nadaljevanje uporabe lahko privede do požara. Zaradi mogoče nevarnosti enote nikoli ne skušajte popraviti sami.
- Ohišja enote ne sme odpirati nihče, razen servisnega osebja. Prav tako ne smete nikoli razstavljati ali spreminjati enote. Razstavljanje ali spreminjanje lahko privede do požara ali nesreče.
- Na enoto nikoli ne postavljajte posod s tekočino. V primeru izteka tekočine v enoto lahko pride do požara.
- V enoto ne vstavljajte kovinskih predmetov ali tujih materialov. Pride lahko do požara.
- Enote ne postavljajte na mesta z visokimi temperaturami, kot npr. neposredno na sončno svetlobo ali blizu odvoda klimatske naprave ali grelnika. Enota se lahko zaradi vročine popači, prav tako lahko vročina neugodno vpliva na notranje komponente enote, kar lahko povzroči nastanek požara.
- Enote ne postavljajte in je ne uporabljajte na mestih z visoko vlažnostjo ali na mestih, kjer se lahko enota zmoči, npr. zunaj ali v bližini kadi ali prhe.
- Ob uporabi enote ne glejte v lečo kamere, kadar sveti lučka LED.

Previdno

- Na enoto ne postavljajte težkih predmetov. Lahko se prevrne ali zlomi.
- Ob uporabi enote se prepričajte, da ste iztegnili nogo naprave. Enota lahko pade in povzroči osebno poškodbo, če koga zadane.
- Pazite, da se na premičnih delih naprave ne uščipnete v prst.
- Enote ne postavljajte na nestabilno mesto, kot je majava miza ali poševna površina. Enota lahko pade ali se prevrne ter povzroči osebne poškodbe.
- Ob dviganju roke kamere enote uporabite obe roki. Če spustite roko kamere, preden je ta povsem dvignjena, se lahko glava kamere dvigne in povzroči osebne poškodbe.
- Enote ne postavljajte ali shranjujte na mestu, kjer lahko do nje dostopajo majhni otroci. Enota lahko pade ali se prevrne ter povzroči osebne poškodbe.
- Enote ne postavljajte v bližini visokonapetostnih vodov ali virov magnetnega sevanja. Enota morda ne bo delovala pravilno.
- Pred čiščenjem enote izključite kabel USB in preprečite možno škodo.

Previdnostni Ukrepi ob Uporabi

- Enote ne postavljajte na mesta, kjer je lahko izpostavljena mastnemu dimu ali pari, kot npr. v bližini kuhinje ali vlažilnikov zraka ali na zelo vlažna ali prašna mesta.
- Enote ne shranjujte na mestih, izpostavljenih neposredni sončni svetlobi ali v bližini grelnikov.
- Enote ne postavljajte na mesta, kjer bo izpostavljena vibracijam.
- Leče kamere se ne dotikajte z rokami. Prikazane podobe ne bodo jasne, če bodo na površini leče vaši prstni odtisi ali maščoba z vaših dlani.
- Ob premikanju enote ali kadar slednje ne uporabljate, se prepričajte, da ste odklopili kabel USB.
- Če želite enoto očistiti, jo obrišite z mehko suho krpo. Ne uporabljajte hlapljivih snovi, kot je razredčilo ali benzen.
- Med transportom enoto shranite v torbo iz blaga.
- Kadar je enota na projektor priključena s kablom USB, ta v primeru uporabe zvezdišča USB ne bo delovala pravilno. Uporabite neposredno povezavo.
- Enoto priključite s kablom USB, ki je priložen enoti oz. projektorju.
- Enote ne uporabljajte ali shranjujte na mestu, kjer bo izpostavljena mastnemu ali tobačnemu dimu ali na zelo prašnem mestu.

Seznam Dobavljenih Predmetov

Preglejte naslednji seznam in preverite, ali imate vse dobavljene predmete. Če manjka kateri koli predmet s seznama oz. je kateri predmet poškodovan, se obrnite na prodajalca.

- | | |
|---|---|
| <input type="checkbox"/> Dokumentna kamera | <input type="checkbox"/> Kabel USB (izključno za uporabo z Dokumentno kamero) 3,0 m |
| <input type="checkbox"/> Priročnik za uporabnika (ta priročnik) | <input type="checkbox"/> Torba iz blaga ELPDC06 * |
| <input type="checkbox"/> Priročnik za hitri zagon | <input type="checkbox"/> Nastavitvena oznaka |
| <input type="checkbox"/> ArcSoft Application software for ELPDC06 | |

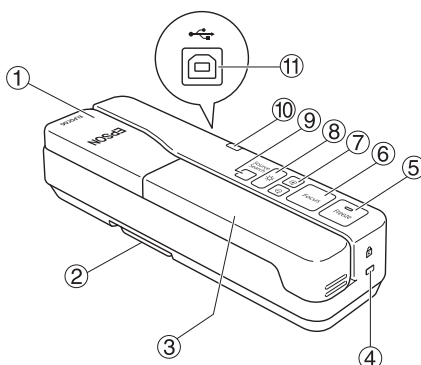
* Torba iz blaga ni priložena, kadar je enota pakirana skupaj s projektorjem.

Funkcije Izdelka

- **Kompaktna velikost**
Ta dokumentna kamera je kompaktna in lahka, kar omogoča preprosto prenašanje in uporabo v majhnih prostorih.
- **Preprosta nastavitev**
Dokumentno kamero lahko preprosto priključite neposredno na izbrane modele projektorjev Epson z uporabo enega samega kabla USB. Tako boste lahko projicirali povečane podobe tiskanih dokumentov ali drugega gradiva. (Za preverjanje združljivosti si oglejte Priročnik za uporabnika projektorja.)
- **Združljiva z računalnikom**
Podobe lahko zajemate in urejate tudi ob uporabi dokumentne kamere z računalnikom. Priključitev je preprosta — samo priključite priloženi kabel USB (poseben napajalni kabel ni potreben).

Imena in Funkcije Delov

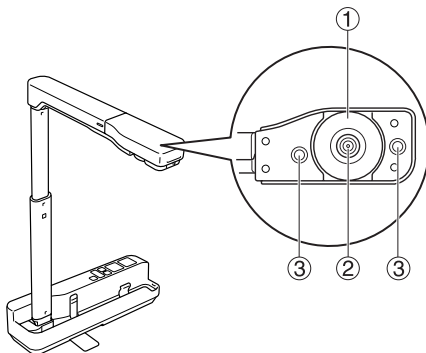
Zgoraj/Ob Strani/Zadaj



	Ime	Funkcija
①	Glava kamere	Za prikaz podob dokumenta ali s stene obrnite glavo kamere za $\pm 90^\circ$.
②	Noga	Ob uporabi dokumentne kamere iztegnite nogo na dnu ohišja.
③	Roka kamere	Za prilagoditev višine glave kamere iztegnite roko kamere ali jo povlecite nazaj.
④	Varnostna reža	Varnostna reža je združljiva z varnostnim sistemom Kensington MicroSaver.
⑤	[Freeze]	Za vklop indikatorske lučke na gumbu in za zamrznitev podobe, ki jo prikazuje dokumentna kamera, pritisnite gumb [Freeze]. Za odmrznitev podobe in izklop indikatorske lučke znova pritisnite gumb [Freeze].
⑥	[Focus]	Za samodejno ostrenje podobe pritisnite gumb [Focus]. Enota podobe ne more izostriti na predmetih, ki so od leče kamere oddaljeni pribl. 10 cm ali manj.
⑦	[+][−]	Za povečanje velikosti podobe pritisnite gumb [+]. Za zmanjšanje velikosti podobe pritisnite gumb [−].
⑧	[LED]	Za vklop in izklop lučke LED pritisnite gumb [LED].
⑨	[Source Search]	Ob priključitvi kabla USB bo vir z dokumentne kamere izbran samodejno. Kadar je na projektor priključenih več naprav, večkrat pritisnite gumb [Source Search], dokler se ne prikaže zelena podoba. Ta funkcija ne deluje, kadar je enota priključena na računalnik.

⑩	Indikator napajanja	Ta indikator zasveti, kadar se enota napaja prek projektorja ali računalnika.
⑪	Priključek USB (vrsta B)	Ta priključek se uporablja za povezavo enote s projektorjem ali z računalnikom s priloženim kablom USB.

Glava Kamere



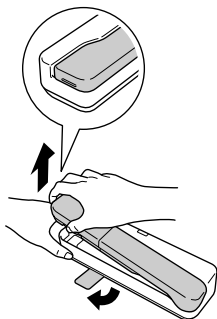
	Ime	Funkcija
①	Gumb za vrtenje podobe	Ta gumb obrnite, kadar želite podobo zavrteti za $\pm 90^\circ$.
②	Leča kamere	Ta leča zajame podobo.
③	Lučka LED	To lučko vključite, kadar na dokument ne pade dovolj svetlobe.

Priključitev na Projektor za Prikazovanje Podob

Dokumentno kamero priključite na projektor z uporabo kabla USB, ki je priložen enoti. Za informacije o projektorjih, ki jih je mogoče priključiti, si oglejte Priručnik za uporabnika, priložen projektorju.

Postopek

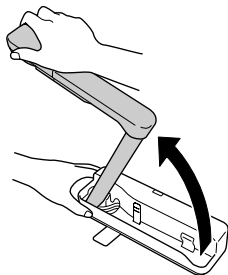
- 1 Iztegnite nogo in držite podstavek ter dvignite glavo kamere.



Previdno

- Ta dokumentna kamera ob uporabi zvezdišča USB ne bo delovala pravilno. Projektor priključite neposredno na enoto.
- Pazite, da se na premičnih delih naprave ne uščipnete v prst.
- Ob uporabi dokumentne kamere se prepričajte, da ste iztegnili nogo naprave. V nasprotnem primeru lahko enota pade in povzroči osebno poškodbo, če koga zadane.

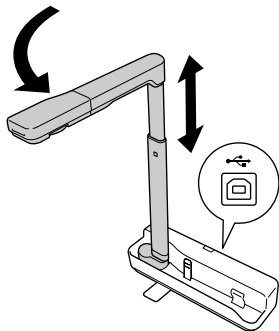
- 2 Držite glavo kamere in dvignite roko kamere.



Previdno

Glave kamere ne spustite iz rok, dokler ni roka kamere v navpičnem položaju. Če vas zadane, lahko glava kamere povzroči osebne poškodbe.

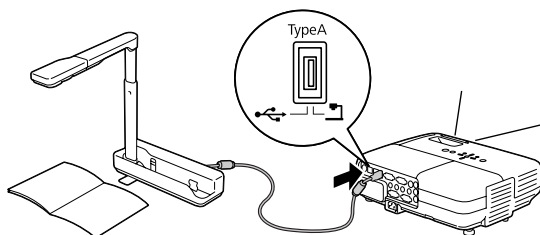
- 3 Roko kamere zavrtite za 90° in prilagodite višino glede na potrebe.



Opozorilo

Kadar sveti lučka LED, ne glejte v lečo kamere.

- ④ Za prikazovanje z uporabo dokumentne kamere priloženi kabel USB (3,0 m) priključite na priključek USB (vrste A), ki je označen z ikono Dokumentne kamere na projektorju.



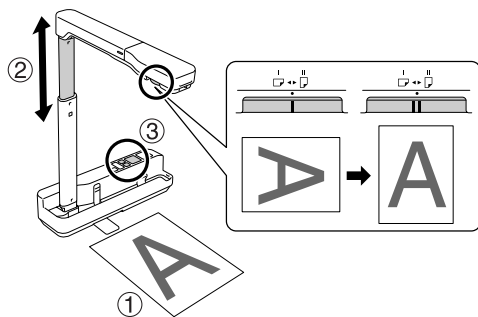
Priključitev na Projektor prek Računalnika

Za informacije o priključitev na računalnik si oglejte "Priključitev na Računalnik za Prikazovanje Podob" na strani 9.

Prikazovanje Podob

Prikazovanje Podob Tiskanih Dokumentov in Drugega Gradiva

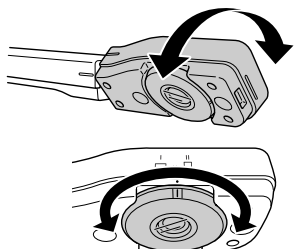
Postopek



- ① Dokument, ki ga želite prikazati, postavite neposredno pod lečo kamere.
- ② Za prilagoditev velikosti podobe iztegnite ali umaknite roko kamere in pritisnite gumba [⊕][⊖] za povečanje ali zmanjšanje velikosti podobe.
- ③ Za samodejno ostrenje podobe pritisnite gumb [Focus].
Če želite zavrteti podobo, obrnite gumb za vrtenje podobe.

Prikazovanje Dejanj v Živo ali Podob z Bele Table

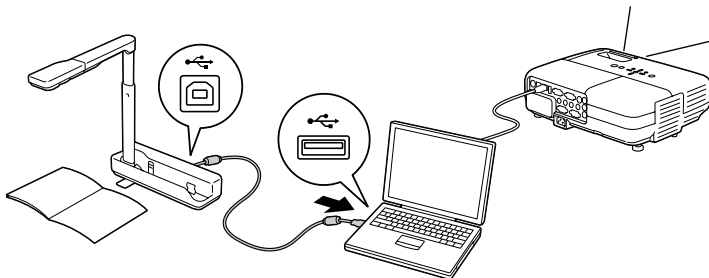
Postopek



- 1 Za prikazovanje dejanj v živo ali podobe z bele table ali stene obrnite glavo kamere.
- 2 Če želite zavrteti podobo, obrnite gumb za vrtenje podobe.

Priključitev na Računalnik za Prikazovanje Podob

Za priključitev dokumentne kamere na računalnik morate namestiti priloženo programsko opremo ArcSoft Application software for ELPDC06. Po namestitvi programske opreme lahko računalnik uporabljate za upravljanje dokumentne kamere in za zajemanje podob. Prikažete lahko tudi velike podobe, če računalnik priključite na projektor.



Uporaba Programske Opreme ArcSoft Application software for ELPDC06

V tem poglavju je pojasnjeno upravljanje enote, kadar je slednja priključena na računalnik. Če ni zapisano drugače, so v naslednjih pojasnilih uporabljene zaslonske podobe operacijskega sistema Windows. Vendar bodo zasloni podobni tudi ob uporabi operacijskega sistema Macintosh.

Namestitev Programske Opreme

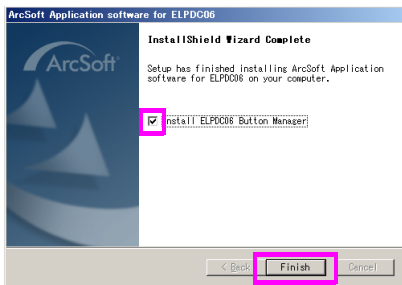
Pred namestitvijo programske opreme si oglejte naslednje opombe:


- Pred namestitvijo programske opreme zaprite vse trenutno delujoče programe.
- Uporabniki programa Windows XP/Vista morajo programsko opremo namestiti z administratorskimi pravicami.
- Za pogoje delovanja, potrebne za uporabo programske opreme, si oglejte prilogo.

Postopek

Za operacijski sistem Windows

- 1 **Za začetek namestitve programske opreme ArcSoft Application software for ELPDC06 v računalnik vstavite CD-ROM.**
- 2 **Ob prikazu licenčne pogodbe kliknite gumb "Da".**
- 3 **Za namestitev programske opreme sledite navodilom.**
- 4 **Ob prikazu zaslona namestitev dokončana kliknite gumb "Dokončaj".**
Namestiti morate tudi ELPDC06 Button Manager. Potrditveno polje mora ostati polno.



- 5 **Namestite ELPDC06 Button Manager.**
Ob prikazu licenčne pogodbe kliknite gumb "Da".
- 6 **Za namestitev programske opreme sledite navodilom.**
- 7 **Po pritisku gumba "Dokončaj" je namestitev končana, na namizju računalnika pa se prikaže ikona**  .

Za operacijske sisteme Macintosh

- 1 **Vklopite računalnik.**
- 2 **V računalnik vstavite CD-ROM.**
- 3 **Dvokliknite ikono "ArcSoft Application software for ELPDC06" v oknu EPSON.**
Ta ikona zažene namestitev.
- 4 **Ob prikazu zaslona namestitev dokončana kliknite gumb "Dokončaj".**
Namestiti morate tudi ELPDC06 Button Manager. Potrditveno polje mora ostati polno.
- 5 **Namestite ELPDC06 Button Manager.**
Ob prikazu licenčne pogodbe kliknite gumb "Da".
- 6 **Za namestitev programske opreme sledite navodilom.**
- 7 **Namestitev je zaključena s pritiskom gumba "Dokončaj".**

Opomba

Če ELPDC06 Button manager ni nameščen, ob uporabi enote z računalnikom ne boste mogli uporabljati gumbov [⊕][⊖].

Odstranjevanje Programske Opreme

Postopek

Za operacijski sistem Windows

Kliknite gumb "Dodaj ali odstrani programsko opremo" ali "Odstrani program" v meniju "Start" — "Nastavitve" — "Nadzorna plošča" in odstranite programsko opremo ArcSoft Application software for ELPDC06.

Za operacijske sisteme Macintosh

Iz menija "Aplikacije" izbršite imenik programske opreme ArcSoft Application software for ELPDC06.

Shranjevanje Prikazanih Podob

Kadar je enota priključena na računalnik, lahko podobe zajemate in prikazujete v obliki diaprojekcije.

Postopek

- 1 **Enoto priključite na priključek USB računalnika in zaženite programsko opremo ArcSoft Application software for ELPDC06.**

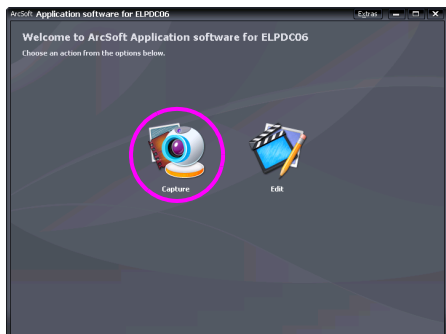
Za operacijski sistem Windows

Kliknite gumb "Start" — "Vsi programi" — ArcSoft Application software for ELPDC06.

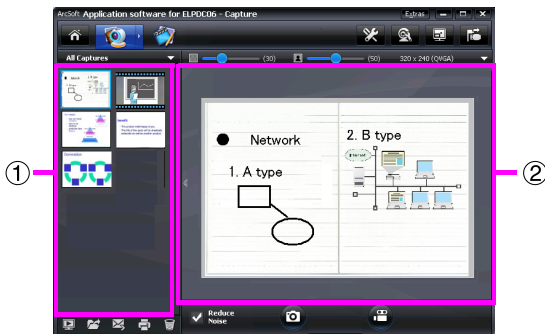
Za operacijske sisteme Macintosh

Dvokliknite imenik Aplikacij trdega diska, na katerem je nameščena programska oprema ArcSoft Application software for ELPDC06, nato pa dvokliknite ikono "ArcSoft Application software for ELPDC06".


- 2 **Prikaže se začetni zaslon. Kliknite gumb "Capture"** .




- ③ Prikaže se zaslon za zajemanje. Za podrobnosti o uporabi zaslona za zajemanje si oglejte spodnjo preglednico.



Zaslon je sestavljen iz dveh oken: okna albuma zajetih podob ① in okna predogleda zajemanja ②.

Na zaslonu za zajemanje lahko dokumentno kamero uporabite za zajemanje mirujočih podob ali video posnetkov. Za vrnitev na začetni zaslon kliknite gumb .














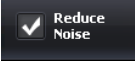


Če enota ni priključena, se bo v oknu zajemanja prikazalo sporočilo o napaki. Enoto priključite na računalnik in kliknite gumb .

Za operacijski sistem Windows

V oknu albuma zajetih podob kliknite desni gumb miške za prikaz menija z naslednjimi funkcijami:

- "Preview": z desnim gumbom miške kliknite datoteko, nato pa izberite možnost "Preview" za prikaz datoteke. Odvisno od izbrane vrste datoteke se bo odprl pregledovalnik slik Photo Viewer ali predvajalnik predstavnosti Media Player. Datoteko lahko za prikaz tudi dvokliknete. Ob uporabi zaslona za urejanje ta možnost ni na voljo.
- "Properties": z desnim gumbom miške kliknite datoteko, nato pa izberite možnost "Properties" za prikaz informacij o datoteki. Prikažejo se informacije, kot so ime, mesto in velikost datoteke, datum zadnje spremembe in vrsta datoteke.
- "Find Target": z desnim gumbom miške kliknite datoteko, nato pa izberite možnost "Find Target" za odpiranje imenika na trdem disku, v katerem je shranjena datoteka.
- "Refresh Contents": posodobi okno albuma zajetih podob, tako da se bodo v oknu prikazale vse spremembe zajetih datotek.

■ Uporaba zaslona za zajemanje


	Vrnitev na začetni zaslon.
	Preklop na zaslon za urejanje.
	Določi format datoteke in ločljivost zajetih podob.
	Prikaže in spremeni podrobne nastavitve in lastnosti kamere.
	Podobo poveča na celoten zaslon. Za prekinitev celozaslonskega načina pritisnite tipko Esc ali kliknite gumb  .
	Vsak klik tega gumba priključi oz. izključi enoto.
	Prikaže ali skriva okno albuma zajetih podob.
	Zažene aplikacijo Photo Viewer ali Media Player in prikaže fotografijo ali videoposnetek, ki je trenutno izbran v albumu zajetih podob.
	Določi mesto shranjevanja zajetih podob.
	Izbrano podobo pošlje v obliki e-pošte.
	Natisne izbrano podobo.
	Izbrano podobo izbriše iz albuma zajetih podob.
	Kadar je označeno potrditveno polje, zmanjša hrup v podobi. Za prilagoditev ravni hrupa premaknite drsnik, ki je prikazan na zaslonu za predogled.
	Zajame mirujoče podobe.
	Začne z zajemanjem video posnetka. Za prekinitev snemanja kliknite ta gumb. Čas snemanja je prikazan v oknu predogleda zajemanja.

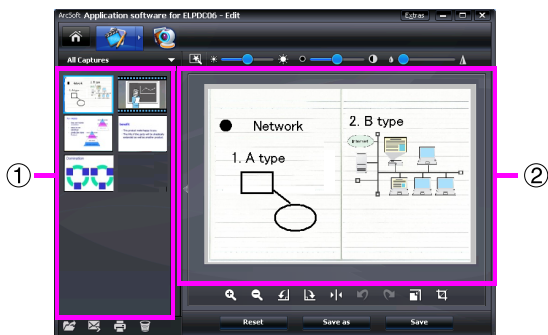
Združljivi Formati Datotek


Vrsta	Končnica	Opombe
Miruskoče podobe	.jpg	
	.bmp	
Videoposnetki	.wmv	Največ 640 × 480 pik
	.mpg	Samo operacijski sistem Windows
	.mov	Največ 640 × 480 pik Samo operacijski sistem Macintosh

Urejanje Shranjenih Podob

Postopek




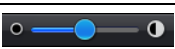



- 1 **Zaženite programsko opremo ArcSoft Application software for ELPDC06.**
Kliknite gumb "Start" — "Programi" (ali "Vsi programi") — ArcSoft Application software for ELPDC06.
- 2 **Prikaže se začetni zaslon. Kliknite možnost "Edit"** .
- 3 **Pojavi se zaslon za urejanje, na njem pa se prikažejo shranjene podobe.**











Zaslon za urejanje vključuje funkcije za popravljanje zajetih podob in videoposnetkov ter omogoča shranjevanje urejenih datotek na trdi disk računalnika. Za vrnitev na začetni zaslon kliknite gumb .

Zaslon je sestavljen iz dveh oken: okna albuma zajetih podob ① in okna z delovnim prostorom ②. Za preklapljanje med prikazi okna albuma zajetih podob kliknite gumb v obliki puščice med obema oknoma.

■ Uporaba zaslona za urejanje

	Preklopi na zaslon za zajemanje.	
	Samodejna prilagoditev	Samodejno prilagodi svetlost, kontrast in obris.
	Svetlost	S premikanjem drsnika prilagodi svetlost podobe.
	Kontrast	Zveča in zmanjša kontrast znakov in črt.
	Prilagoditev obrisa	Za jasnejši obris podobe. Ta funkcija ni prikazana za videoposnetke.
	Povečaj/pomanjšaj	Poveča in pomanjša podobo.
	Vrtenje	Zavrti podobo.



	Zrcaljenje	Prezrcali sliko z leve proti desni.
	Razveljavi/uveljavi	Razveljavi zadnje dejanje oz. uveljavi zadnje razveljavljeno dejanje.
	Sprememba velikosti	Spremeni velikost izbrane fotografije. V prikazanem oknu vnesite dimenzije širine in višine fotografije ter kliknite možnost "Keep Aspect Ratio".
	Obrezovanje	Izbriše neželene dele podobe. Z uporabo orodja za obrezovanje določite pravokotno ali kvadratno področje. Ko izberete področje, sosednja področja potemniijo.
	Predvajaj/zaustavi	Predvaja in zaustavi predvajanje posnetega videoposnetka. Predvaja izbrano videodatoteko in jo previje na začetek. Med predvajanjem se prikaže gumb  .
	Vrstica za urejanje	Prilagodi dolžino posnetega videoposnetka.
	Posnetek	Zajame mirujočo podobo iz filma.
Reset	Vse spremembe povrne v stanje prejšnjih nastavitvev.	
Save as	V prikazanem oknu je mogoče spremeniti nastavitve izbrane videodatoteke, kot sta vrsta datoteke in ločljivost. Po spremembi nastavitvev lahko datoteko shranite kot novo datoteko.	
Save	Zamenja prejšnjo datoteko z obnovljeno.	

Priloga

Odpravljanje Težav

Težava	Rešitev
Podoba se ne prikaže	Prepričajte se, da je kabel USB ustrezno priključen in da indikator napajanja sveti.
Podoba ni izostrena	Prepričajte se, da dokument (predmet podobe) ni preblizu leče kamere. Funkcija samodejnega ostrenja v tem primeru morda ne bo ustrezno delovala. Znova pritisnite gumb [Focus]. <ul style="list-style-type: none">● Majhen kontrast med svetlimi in temnimi področji podobe● Na podobi so ponavljajoči se podrobni vzorci, kot so vodoravne črte ali vzorci šahovnice● Podoba je pretemna● Podoba je prikazana na svetlem ozadju

Težave s Programsko Opremo ArcSoft Application software for ELPDC06

Sporočilo o napaki	Rešitev
The connection to your camera was lost.	Prepričajte se, da je kabel USB ustrezno priključen, nato pa znova pritisnite gumb  .
The camera is not found. The camera is in use by another program or is not connected. Make sure that the camera is connected and working properly, then try again.	Če je priključena spletna kamera ali katera koli druga naprava, slednjo odklopite.
The camera is not found or is not working properly. Please click Connect button and try again.	Prepričajte se, da je kabel USB ustrezno priključen, nato pa znova pritisnite gumb  .

Kje Poiskati Pomoč

Če opazite težave s podobami ali če ob namestitvi ali uporabi sumite, da je dokumentna kamera pokvarjena, prenehajte z uporabo enote. Obrnite se na servisno središče Epson, ki je označeno v Priročniku za uporabnika, priloženem projektorju, ki ga uporabljate skupaj z dokumentno kamero.

Tehnične Specifikacije

Specifikacije enote		
Vmesnik	Prikluček USB (vrsta B) USB 2.0 *	
Poraba energije	Največ 2,5 W	
Dimenzije	Razširjen (mm)	Š 260 × G 76 × V 388
	Zložen (mm)	Š 260 × G 76 × V 60
Teža	0,9 kg	
Nadmorska višina delovanja	Od 0 do 2286 m nadmorske višine	
Temperaturni razpon delovanja	+5 do +35 °C (brez kondenzacije)	
Temperaturni razpon shranjevanja	-10 do +6 °C (brez kondenzacije)	

Specifikacije kamere		
Izhodna ločljivost	Ob priključitvi na projektor	XGA
	Ob priključitvi na računalnik	Največ UXGA
Ločljivost senzorja	1,92 mega slikovnih pik	
Področje zajemanja podobe	Največ Š 257 mm × D 364 mm	
Gostota slik	Največ 15 slik na sekundo (ob priključitvi na računalnik)	
Povečava	4× digitalna	
Kompenzacija izpostavljenosti	Samodejno	
Uravnoteženje bele barve	Samodejno	
Vrtenje podobe	V vodoravni smeri	± 90°
Vrtenje kamere	V navpični smeri	± 90°

* Prikluček USB je združljiv s priključkom USB 2.0. Vendar delovanje vseh naprav, združljivih s priključki USB, ni zagotovljeno.

Okolje Delovanja Programske Opreme

Dobavljena programska oprema lahko deluje na računalnikih, ki ustrezajo naslednjim pogojem.

Združljivi operacijski sistemi	Windows XP SP2 ali novejši/Windows Vista/Macintosh OS X 10.4/10.5 (Apple QuickTime® 7.0 ali novejši)
CPE	Pentium 4 1,4 GHz ali močnejši (Windows XP)/Pentium 4 2,4 GHz ali močnejši (Windows Vista)/procesor PowerPC G5 1,8 GHz ali procesor Intel Core
Pomnilnik	512 MB ali več
Razpoložljiv prostor na trdem disku	Pred namestitvijo je potrebnega 300 MB ali več razpoložljivega prostora na trdem disku
Zaslon	SVGA (800 × 600) ali višja ločljivost

Blagovne Znamke

Epson je registrirana blagovna znamka podjetja Seiko Epson Corporation. Microsoft, Windows in Windows Vista so registrirane blagovne znamke ali blagovne znamke podjetja Microsoft Corporation v Združenih državah Amerike in/ali drugih državah.

Macintosh, Mac in iMac so blagovne znamke podjetja Apple, Inc.

ArcSoft je registrirana blagovna znamka podjetja ArcSoft Company.

Splošno obvestilo: imena drugih izdelkov v tem priročniku so namenjena zgolj identifikaciji in so lahko blagovne znamke njihovih lastnikov. Podjetje Epson se odreka vsem pravicam, ki izhajajo iz teh znamk.

ArcSoft Application software for ELPDC06. © 2009 ArcSoft, Inc. All rights reserved.