





ELPDC06 Dokumentkamera

Bruksanvisning

Säkerhetsanvisningar

Tack för att du har köpt den här produkten. Läs det här dokumentet noga så att produkten används säkert och på rätt sätt. Ha bruksanvisningen till hands så att du snabbt kan få information om oklara punkter.

För att du ska kunna använda produkten säkert och på rätt sätt används symboler i Bruksanvisningen och på produkten som anger eventuella risker för dig själv och andra samt risker för egendomsskador. Symbolerna och deras betydelse beskrivs nedan. Se till att du förstår dem innan du läser bruksanvisningen.

 Varning	Den här symbolen står för en varning som måste följas för att förhindra dödsfall eller personskador på grund av felaktig hantering.
 Obs	Den här symbolen står för information som bör följas för att undvika personskador eller fysiska skador på grund av felaktig hantering.

Varning

- Koppla omedelbart bort USB-kabeln och kontakta en lokal återförsäljare eller Epsons servicecenter om något av följande inträffar:
Enheten ryker, luktar ovanligt eller avger ovanliga ljud.
Vatten eller främmande föremål har trängt in i enheten.
Produkten har tappats eller höljet har skadats.
Fortsatt användning med leda till brand. Försök aldrig reparera enheten själv, det kan vara farligt.
- Endast servicepersonal får öppna enhetens hölje. Ta aldrig isär eller utför ändringar på enheten. Det kan leda till brand eller en olycka.
- Placera inte behållare med vätska ovanpå enheten. Brand kan uppstå om vätska tränger in i enheten.
- För inte in metallföremål eller främmande material i enheten. Det kan leda till brand.
- Placera inte enheten på platser där temperaturen är ovanligt hög, t.ex. i direkt solljus eller i närheten av utlopp på luftkonditioneringar eller värmare. Enheten kan deformeras av värmen, enhetens interna komponenter kan påverkas negativt eller brand kan uppstå.
- Använd inte enheten på fuktiga platser eller där den kan bli blöt, t.ex. utomhus eller i närheten av ett badkar eller en dusch.
- Titta inte in i kameranlinsen när LED-lampan lyser.

Obs

- Placera inte tunga föremål på enheten. Den kan tippa eller gå sönder.
- Kom ihåg att dra ut stödet när enheten används. Annars kan enheten trilla och orsaka personskador om den träffar någon.
- Var försiktig så att du inte klämmer fingrarna i de rörliga delarna på enheten.
- Placera inte enheten på ett ostadigt underlag, t.ex. ett rangligt bord eller en lutande yta. Enheten kan falla eller tippa och orsaka personskador.
- Använd bägge händerna när enhetens kameraarm höjs. Kamerahuvudet kan stötas uppåt och orsaka personskador om du släpper kameraarmen innan den lyfts upp helt.
- Placera eller förvara inte enheten på platser där små barn kan nå den. Enheten kan falla eller tippa och orsaka personskador.
- Placera inte enheten i närheten av högspänningsledningar eller magnetiska källor. Det kan göra att enheten inte fungerar som den ska.
- Koppla bort USB-kabeln för att förhindra eventuella skador innan enheten rengörs.

Säkerhetsföreskrifter när enheten används

- Placera inte enheten där den kan utsättas för fet rök eller ånga, t.ex. i kök eller i närheten av befuktningssapparater, eller på mycket fuktiga eller dammiga platser.
- Förvara inte enheten i direkt solljus eller i närheten av värmare.
- Placera inte enheten på platser där den utsätts för hög vibration.
- Ta inte på kameranlinsen med bara händerna. Bilderna som visas kommer att vara otydliga om det finns fingeravtryck eller olja från din hud på linsytan.
- Kom ihåg att koppla bort USB-kabeln när enheten flyttas eller inte ska användas.
- Torka enheten med en mjuk och torr trasa när den ska rengöras. Använd inte flyktiga lösningsmedel, t.ex. thinner eller bensen.
- Förvara enheten i den mjuka projektorväskan när den transporteras.
- Enheten fungerar inte som den ska om USB-kabeln ansluts via ett USB-nav till projektorn. Anslut den direkt till projektorn.
- Anslut enheten med USB-kabeln som medföljer enheten eller projektorn.
- Använd inte enheten och förvara den inte på platser där den kan utsättas för fet rök eller tobaksrök eller på mycket dammiga platser.

Lista över medföljande delar

Kontrollera att du har alla medföljande delar med hjälp av listan nedan. Kontakta återförsäljaren om någon del saknas eller är skadad.

- | | |
|-------------------------------------------------------------------|--------------------------------------------------------------------------------------|
| <input type="checkbox"/> Dokumentkamera | <input type="checkbox"/> USB-kabel (endast för användning med Dokumentkameran) 3,0 m |
| <input type="checkbox"/> Bruksanvisning (den här handboken) | <input type="checkbox"/> ELPDC06 Mjuk projektorväska * |
| <input type="checkbox"/> Snabbstartsguide | <input type="checkbox"/> Installationsdekal |
| <input type="checkbox"/> ArcSoft Application software for ELPDC06 | |

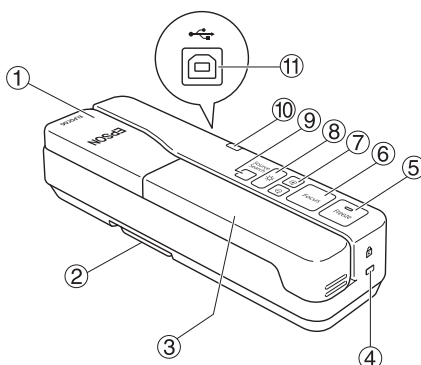
* Den Mjuka projektorväskan ingår inte när enheten levereras tillsammans med en projektor.

Produktegenskaper

- **Kompakt storlek**
Dokumentkameran är kompakt och lätt, vilket gör att den är enkel att transportera och använda i trånga utrymmen.
- **Enkel installation**
Du kan ansluta dokumentkameran direkt till utvalda modeller av Epson-projektorer med en USB-kabel. Det gör att du kan projicera förstora bilder av tryckta dokument och andra material. (Kontrollera kompatibiliteten i projektorns Bruksanvisning.)
- **Datorkompatibilitet**
Du kan även läsa in och redigera bilder när dokumentkameran används med en dator. Anslutningen är enkel - sätt bara in den medföljande USB-kabeln (en separat nätsladd behövs inte).

Delarnas namn och funktioner

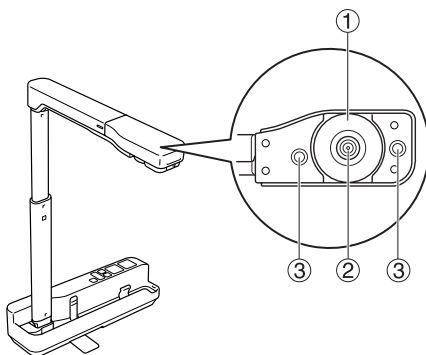
Ovansida/sida/baksida



	Namn	Funktion
①	Kamerahuvud	Rotera kamerahuvudet i $\pm 90^\circ$ när du vill visa bilder av ett dokument eller från en vägg.
②	Stöd	Dra ut stödet på enhetens undersida när dokumentkameran används.
③	Kameraarm	Justera kamerahuvudets höjd genom att dra ut eller skjuta in kameraarmen.
④	Fäste för vajerlås	Fästet är kompatibelt med Kensington MicroSaver stöldskyddssystemet.
⑤	[Freeze]	Tryck på [Freeze] när du vill aktivera indikatorlampan på knappen och frysa bilden som visas av dokumentkameran. Tryck på [Freeze] igen när du vill låsa upp bilden och stänga av indikatorlampan.
⑥	[Focus]	Tryck på [Focus] när du automatiskt vill fokusera på bilden. Enheten kan inte fokusera på objekt som är på ca. 10 cm avstånd eller mindre från kameranlinsen.
⑦	[+][−]	Tryck på [+] om du vill förstora bilden. Tryck på [−] om du vill förminska bilden.
⑧	[LED]	Tryck på [LED] när du vill slå på eller av LED-lampan.
⑨	[Source Search]	Dokumentkameran väljs automatiskt som källa när USB-kabeln ansluts. När flera enheter är anslutna till projektorn kan du trycka upprepade gånger på [Source Search] tills den önskade bilden visas. Funktionen kan inte användas när enheten är ansluten till en dator.

⑩	Strömindikator	Indikatorn tänds när ström matas från en projektor eller dator.
⑪	USB-uttag (typ B)	Använd uttaget när du ska ansluta enheten till en projektor eller dator med den medföljande USB-kabeln.

Kamerahuvud



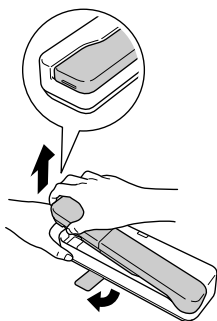
	Namn	Funktion
①	Rotationsratt	Vrid på ratten när du vill rotera bilden som visas i $\pm 90^\circ$.
②	Kameralins	Linsen läser in bilden.
③	LED-lampa	Tänd lampan när det inte finns tillräckligt med ljus på dokumentet.

Ansluta till en projektor för att visa bilder

Anslut dokumentkameran till en projektor med USB-kabeln som medföljer enheten. Mer information om projektorerna som kan anslutas finns i Bruksanvisningen som medföljer projektorn.

Procedur

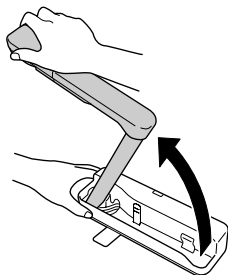
- 1 Dra ut stödet, håll fast basen och lyft upp kamerahuvudet.



Obs

- Dokumentkameran fungerar inte som den ska om ett USB-nav används. Anslut projektorn direkt till enheten.
- Var försiktig så att du inte klämmer fingrarna i de rörliga delarna på enheten.
- Kom ihåg att dra ut stödet när dokumentkameran används. Annars kan enheten trilla och orsaka personskador om den träffar någon.

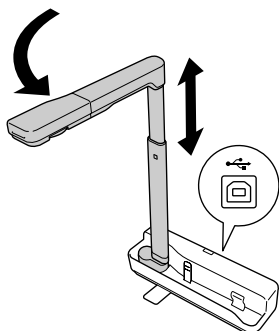
- 2 Håll i kamerahuvudet och lyft upp kameraarmen.



Obs


Släpp inte kamerahuvudet förrän kameraarmen är i lodrätt läge. Kamerahuvudet kan orsaka personskador om det slår till dig.

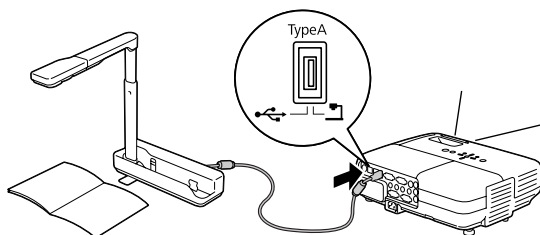
- 3 Roterat kameraarmen 90° och justera höjden efter materialet.



Varning

Titta inte in i kameranlinsen när LED-lampan lyser.

- ④ Anslut den medföljande USB-kabeln (3,0 m) till USB-uttaget (typ A) som anges med Dokumentkameraikonen  på projektorn när du vill visa bilder med dokumentkameran.



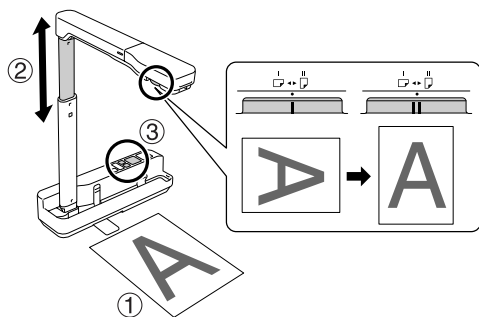
Ansluta till en projektor via en dator

Mer information om att ansluta till en dator finns i "Ansluta till en dator för att visa bilder" på sidan 9.

Visa bilder

Visa bilder av tryckta dokument och andra material

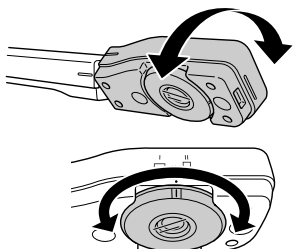
Procedur



- ① Placera dokumentet som du vill visa direkt under kameralinsen.
- ② Justera bildens storlek genom att dra ut eller skjuta in kameraarmen och trycka på [⊕][⊖] när du vill förstora eller förminska bildens storlek.
- ③ Tryck på [Focus] när du automatiskt vill fokusera på bilden.
Vrid på rotationsratten när du vill rotera bilden.

Visa direktupptäckanden eller bilder på en skrivtavla

Procedur

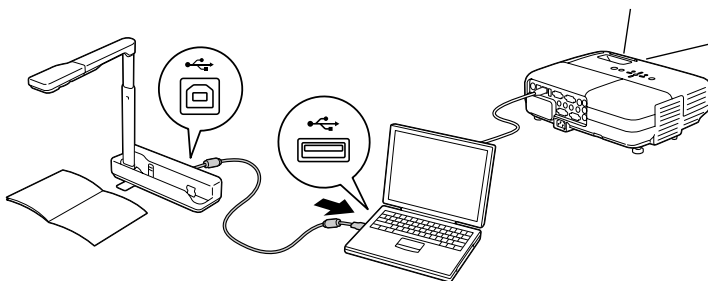


- 1 Vrid kamerahuvudet när du vill visa direktupptäckanden eller bilder från en skrivtavla eller vägg.
- 2 Vrid på rotationsratten när du vill rotera bilden.

Ansluta till en dator för att visa bilder

Du måste installera ArcSoft Application software for ELPDC06 som medföljer när du vill ansluta dokumentkameran till en dator. Dokumentkameran kan användas via datorn och läsa in bilder när programmet är installerat.

Stora bilder kan även visas om datorn ansluts till en projektor.



Använda ArcSoft Application software for ELPDC06

Det här avsnittet beskriver hur enheten används när den är ansluten till en dator. Skärmbilderna som visas är tagna från Windows om inget annat anges i beskrivningarna som följer. Liknande skärmbilder visas även om du använder Macintosh.

Installera programmet

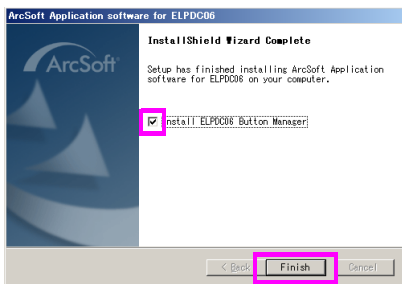
Observera följande innan programmet installeras:

- Stäng alla program som körs innan programmet installeras.
- Du måste ha administratörsbehörighet när programmet installeras i Windows XP/Vista.
- Information om operativsystemen som kan användas med programmet finns i bilagan.

Procedur

För Windows

- 1 Starta installationen av ArcSoft Application software for ELPDC06 genom att sätta in cd-skivan i datorn.
- 2 Klicka på "Ja" när licensavtalet visas.
- 3 Installera programmet genom att följa instruktionerna.
- 4 Klicka på "Slutför" när skärmen som anger att installationen är klar visas. ELPDC06 Button Manager måste också installeras. Avmarkera inte kryssrutan.



- 5 Installera ELPDC06 Button Manager. Klicka på "Ja" när licensavtalet visas.
- 6 Installera programmet genom att följa instruktionerna.
- 7 När du klickar på "Slutför" är installationen klar och ikonen  visas på datorns skrivbord.

För Macintosh

- 1 **Starta datorn.**
- 2 **Sätt in cd-skivan i datorn.**
- 3 **Dubbelklicka på ikonen "ArcSoft Application software for ELPDC06" i EPSON-fönstret.**
Installationen startar.
- 4 **Klicka på "Slutför" när skärmen som anger att installationen är klar visas.**
ELPDC06 Button Manager måste också installeras. Avmarkera inte kryssrutan.
- 5 **Installera ELPDC06 Button Manager.**
Klicka på "Ja" när licensavtalet visas.
- 6 **Installera programmet genom att följa instruktionerna.**
- 7 **Installationen är klar när du klickar på "Slutför".**

Anmärkning

Om ELPDC06 Button Manager inte installeras, kan knapparna [⊕][⊖] inte användas när enheten är ansluten till en dator.

Avinstallera programmet

Procedur

För Windows

Klicka på "Lägg till eller ta bort program" eller "Avinstallera ett program" under "Start" - "Inställningar" - "Kontrollpanelen" och ta bort ArcSoft Application software for ELPDC06.

För Macintosh

Ta bort mappen ArcSoft Application software for ELPDC06 via "Program".

Spara visade bilder

Bilder kan läsas in och visas som ett bildspel när enheten är ansluten till en dator.

Procedur

- 1 Anslut enheten till USB-uttaget på en dator och starta ArcSoft Application software for ELPDC06.

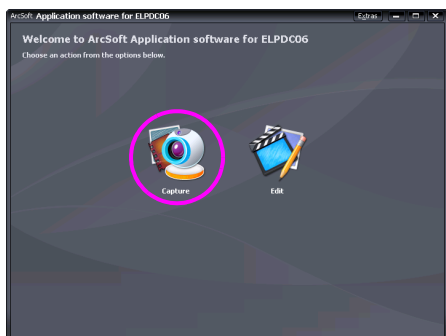
För Windows

Klicka på "Start" - "Alla program" - ArcSoft Application software for ELPDC06.

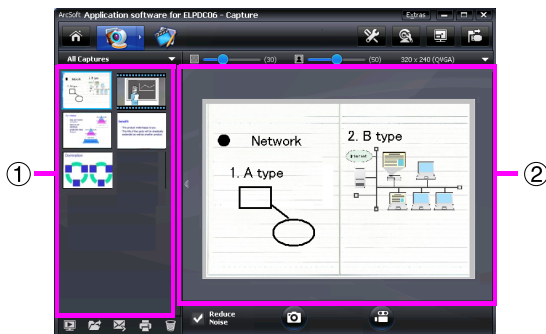
För Macintosh

Dubbelklicka på mappen Program på hårddiskvolymen där ArcSoft Application software for ELPDC06 är installerat och dubbelklicka på ikonen "ArcSoft Application software for ELPDC06".


- 2 Startskärmen öppnas. Klicka på "Capture" .



③ Inläsningsskärmen visas. Se tabellen nedan för information hur inläsningsskärmen används.



Skärmen består av två fönster: inläsningsfönstret ① och förhandsgranskningsfönstret ②.

På inläsningsskärmen kan du använda dokumentkameran när du vill läsa in stillbilder och video. Klicka på  om du vill gå tillbaka till startskärmen.














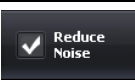


Ett felmeddelande visas i inläsningsfönstret om enheten inte är ansluten. Anslut enheten till datorn och klicka på .

För Windows

Högerklicka på inläsningsfönstret när du vill visa en meny med följande funktioner:

- "Preview": Högerklicka på en fil och klicka på "Preview" när du vill visa filen. Photo Viewer eller Media Player startar beroende på den valda filtypen. Du kan även dubbelklicka på en fil som du vill visa. Alternativet är inte tillgängligt när redigeringskärmen används.
- "Properties": Högerklicka på en fil och klicka på "Properties" när du vill visa information om filen. Information som filnamn, sökväg, storlek, när filen ändrades och filtyp visas.
- "Find Target": Högerklicka på en fil och klicka sedan på "Find Target" när du vill öppna mappen på hårddisken där filen är lagrad.
- "Refresh Contents": Uppdaterar inläsningsfönstret så att eventuella ändringar i de inlästa filerna återspeglas i fönstret.

■ Använda inläsningsskärmen


	Återgår till startskärmen.
	Byter till redigeringskärmen.
	Änger filformat och upplösning för de inlästa bilderna.
	Visar och ändrar detaljerade inställningar och egenskaper för kameran.
	Förstorar bilden så att den passar datorskärmen. Tryck på Esc eller klicka på  när du vill avbryta helskärmsläge.
	Enheten ansluts och kopplas bort varje gång knappen trycks in.
	Visar eller döljer inläsningsfönstret.
	Startar Photo Viewer eller Media Player och visar fotot eller videon som är markerad i inläsningsalbumet.
	Änger var de inlästa bildernas ska sparas.
	Sänder den markerade bilden som e-post.
	Skriver ut den markerade bilden.
	Tar bort den markerade bilden från inläsningsalbumet.
	Brus i bilden reduceras när kryssrutan är markerad. Flyta skjutreglaget som visas på förhandsgranskningsskärmen när du vill justera brusnivån.
	Läser in stillbilder.
	Läser in video. Klicka på knappen när du vill stoppa inspelningen. Inspelningstiden visas i förhandsgranskningfönstret.

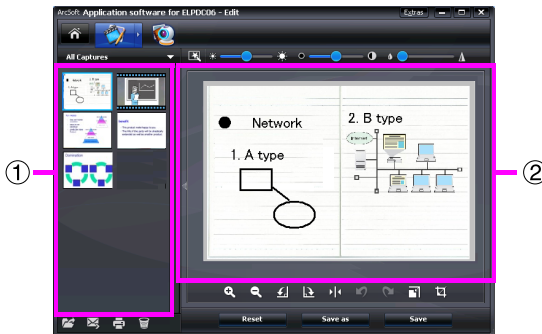
Kompatibla filformat


Typ	Filtillägg	Anmärkningar
Stillbilder	.jpg	
	.bmp	
Video	.wmv	Maximalt 640 × 480 pixlar
	.mpg	Endast Windows
	.mov	Maximalt 640 × 480 pixlar Endast Macintosh

Redigera sparade bilder

Procedur








- 1 **Starta ArcSoft Application software for ELPDC06.**
Klicka på "Start" - "Program" (eller "Alla program") - ArcSoft Application software for ELPDC06.
- 2 **Startskärmen öppnas. Klicka på "Edit"** .
- 3 **Redigeringskärmen öppnas och de sparade bilderna visas.**



På redigeringskärmen finns funktioner för att korrigera inlästa foton och videoklipp och de redigerade filerna kan sparas på datorns hårddisk. Klicka på  om du vill gå tillbaka till startskärmen.

Skärmen består av två fönster: inläsningsfönstret ① och arbetsytan ②. Klicka på pilknappen mellan de två fönstren när du vill växla mellan fönstren.

■ Använda redigeringskärmen

	Byter till inläsningskärmen.	
	Automatisk justering	Justerar ljusstyrka, kontrast och kontur automatiskt.
	Ljusstyrka	Ljusstyrkan på bilden justeras när skjutreglaget flyttas.
	Kontrast	Höjer och sänker kontrasten för tecken och linjer.
	Konturjustering	Gör bildens konturer tydligare. Funktionen visas inte för videoklipp.
	Förstora/förminska	Förstorar och förminskar bilden.
	Rotering	Roterar bilden.



	Kasta om	Kastar om bilden från vänster till höger.
	Ångra/gör om	Ångrar den senaste åtgärden eller gör om den senaste åtgärden som ångrades.
	Ändra storlek	Ändrar storleken på det markerade fotot. Ange måtten för fotots bredd och höjd eller klicka på "Keep Aspect Ratio" i fönstret som visas.
	Beskär	Raderar oönskade delar av en bild. Ange ett rektangulärt eller fyrkantigt område med beskärningsverktyget. Det omgivande området tonas ned när området har angetts.
	Spela/paus	Spelar eller sätter en inspelad video på paus. Spelar den markerade videofilen och spolar tillbaka filen till startpunkten. Knappen  visas under uppspelningen.
	Redigeringsfält	Justerar längden på den inspelade videon.
	Ögonblicksbild	Läser in en stillbild från en film.
	Återställer alla ändringar till de föregående inställningarna.	
	Inställningarna för den markerade videofilen, t.ex. filtyp och upplösning, kan ändras i fönstret som visas. Filen kan sparas som en ny fil när inställningarna har ändrats.	
	Ersätter den föregående filen med den ändrade filen.	

Bilaga

Lösa problem

Problem	Lösning
Ingen bild visas	Kontrollera att USB-kabeln är ordentligt ansluten och att strömindikatorn lyser.
Bilden är suddig	Kontrollera att dokumentet (bildens motiv) inte är för nära kameralinsen. Automatisk fokusering kanske inte fungerar under följande förhållanden. Tryck på [Focus] igen. <ul style="list-style-type: none">● Kontrasten är låg mellan ljusa och mörka områden på motivet● Motivet har återkommande detaljerade mönster, t.ex. vågräta ränder eller rutmönster● Bilden är mörk● Motivet har en ljus bakgrund

Problem med ArcSoft Application software for ELPDC06

Felmeddelande	Lösning
The connection to your camera was lost.	Kontrollera att USB-kabeln är ordentligt ansluten och klicka på  igen.
The camera is not found. The camera is in use by another program or is not connected. Make sure that the camera is connected and working properly, then try again.	Om en webbkamera eller annan enhet är ansluten ska du koppla bort den.
The camera is not found or is not working properly. Please click Connect button and try again.	Kontrollera att USB-kabeln är ordentligt ansluten och klicka på  igen.

Om du behöver mer hjälp

Om du observerar problem med bilderna eller tror att dokumentkameran är skadad när den installeras eller används ska du sluta använda den. Kontakta Epsons servicecenter som anges i Bruksanvisningen som medföljer projektorn som dokumentkameran används med.

Tekniska specifikationer

Enhetens specifikationer		
Gränssnitt	USB-uttag (typ B) USB 2.0 *	
Strömförbrukning	Maximalt 2,5 W	
Mått	Utfälld (mm)	B 260 × D 76 × H 388
	Höjdfälld (mm)	B 260 × D 76 × H 60
Vikt	0,9 kg	
Höjd vid användning	0 till 2286 m över havsnivån	
Drifttemperatur	+5 till +35 °C (icke-kondenserande)	
Förvaringstemperatur	-10 till +6 °C (icke-kondenserande)	

Kamerans specifikationer		
Utdataupplösning	Vid anslutning till en projektor	XGA
	Vid anslutning till en dator	Maximalt UXGA
Sensorupplösning	1,92 megapixlar	
Bildinläsningsyta	Maximalt B 257 mm × L 364 mm	
Bildruteffektivitet	Maximalt 15 bildrutor per sekund (Vid anslutning till en dator)	
Zoom	4× digital	
Exponeringskompensation	Automatisk	
Vitbalans	Automatisk	
Bildrotering	Horisontal riktning	±90°
Kamerarotering	Vertikal riktning	±90°

* USB-uttaget uppfyller USB 2.0. Vi kan dock inte garantera att alla USB-kompatibla enheter fungerar.

Programvarans systemmiljö

Den medföljande programvaran kan användas på datorer som uppfyller följande specifikationer.

Kompatibla operativsystem	Windows XP SP2 eller senare/Windows Vista/Macintosh OS X 10.4/10.5 (Apple QuickTime® 7.0 eller senare)
CPU	Pentium 4 1,4 GHz eller bättre (Windows XP)/Pentium 4 2,4 GHz eller bättre (Windows Vista)/PowerPC G5 1,8 GHz processor eller Intel Core-processor
Minne	512 MB eller mer
Ledigt hårddiskutrymme	300 MB eller mer ledigt hårddiskutrymme krävs för installationen
Bildskärm	SVGA (800 × 600) eller högre upplösning

Varumärken

Epson är ett registrerat varumärke som tillhör Seiko Epson Corporation. Microsoft, Windows och Windows Vista är antingen registrerade varumärken eller varumärken som tillhör Microsoft Corporation i USA och/eller andra länder.

Macintosh, Mac och iMac är varumärken som tillhör Apple Inc.

ArcSoft är ett registrerat varumärke som tillhör ArcSoft Company.

Allmänt meddelande: Övriga produktnamn används i detta dokument endast i identifieringssyfte och kan vara varumärken som tillhör respektive ägare. Epson fransäger sig alla rättigheter till sådana märken.

ArcSoft Application software for ELPDC06. © 2009 ArcSoft, Inc. All rights reserved.