





Guía de funcionamiento de EasyMP Monitor

Ver.4.31

Anotaciones utilizadas en esta guía

El cuadro a continuación muestra los símbolos usados en este manual, así como las descripciones de los mismos.

Atención	Indica procedimientos que pueden provocar averías o lesiones si no se realizan con el cuidado suficiente.
	Indica información adicional y aspectos cuyo conocimiento puede resultar útil respecto a un tema.
	Indica una página donde puede encontrarse información detallada respecto a un tema.
Procedimiento	Indica métodos de funcionamiento y el orden de las operaciones. El procedimiento indicado debería realizarse en el orden señalado por los pasos numerados.
[(Nombre)]	Indica el nombre de los botones del mando a distancia o del panel de control del proyector. Ejemplo: botón [Esc]
"(Nombre)" Temporizador (Boldface)	Indica el nombre de de los botones o de los elementos de EasyMP Monitor o las pantallas del sistema operativo. Ejemplo: Seleccione "Temporizador" - "Ajustes del temporizador". Seleccione Temporizador - Ajustes del temporizador.

Anotaciones utilizadas en esta guía..... 2

EasyMP Monitor Características

Tareas que se pueden hacer usando el EasyMP Monitor..... 6

Entorno de funcionamiento..... 7

Ordenadores compatibles.....	7
Idiomas soportados.....	7
Instalación de EasyMP Monitor.....	7
Limitaciones impuestas en un entorno de Windows Vista.....	8
Antes de iniciar el manejo.....	8

Utilización de EasyMP Monitor

Registro y borrado de proyectores para la monitorización..... 10

Inicio de EasyMP Monitor.....	10
Registro de proyectores usando la búsqueda automática (Buscando y registrando proyectores ubicados en el mismo segmento).....	10
Procedimientos para búsqueda automática.....	10
Procedimientos para registro.....	11
Ajustando el rango de direcciones para realizar una búsqueda automática y registro.....	13
Procedimientos para búsqueda automática.....	13
Procedimientos para registro.....	14
Registro especificando una dirección IP (registro manual).....	15
Registro de varios proyectores en un grupo de monitorización todos a la vez.....	17
Si el nombre del proyector o la dirección IP cambia después del registro.....	18
Para los proyectores que se han registrado manualmente.....	18
Para los proyectores que se han registrado usando la búsqueda automática.....	18
Cancelar registros de proyector (Eliminar).....	19

Diseño de la ventana de monitorización..... 20

Tipos de ventanas de monitorización y método de cambio.....	20
Tipos de ventanas de monitoreo.....	20
Cómo cambiar las vistas.....	20

Monitorización utilizando Mostrar grupos.....	20
Significado de los iconos de Mostrar grupos.....	20
Uso de los iconos en Mostrar grupos.....	21
Monitorización utilizando Vista de lista detallada.....	22
Significado de los iconos de Vista de lista detallada.....	22
Selección de elementos de visualización.....	24
Ordenación de las listas.....	24
Búsqueda de iconos (Lista de proyectores).....	24
Monitorización usando la bandeja de sistema.....	25
Visualización de proyectores con estado de problema o advertencia en una lista.....	26
Verificación de propiedades en detalle.....	28
Visualización de Propiedades de grupo.....	28
Visualización de Propiedades del proyector.....	28
Visualización y borrado de registros.....	29
Visualización de Registrar.....	29
Borrado de Registrar.....	29

Uso de las funciones de control..... 30

Funciones de control usando los botones de control.....	30
Funciones de control usando un navegador de Internet (Control de la Web).....	31
Funciones de control usando ajustes de temporizador.....	31
Procedimiento para nuevos ajustes de temporizador.....	33

Ajustes de Función de notificación por correo..... 34

Se emite un mensaje de correo electrónico notificando al operador de un problema/advertencia/estado..... 36

Función de bloqueo de aplicación..... 38

Cambio de Bloqueo de aplicación entre Habilitado y Inhabilitado.....	38
Activación del bloqueo de aplicación.....	38
Desactivación del bloqueo de aplicación.....	38
Ajuste de una contraseña para cancelar el bloqueo de aplicación.....	38



Apéndice

Localización de problemas.....	40
Los proyectores no se pueden monitorizar ni controlar.	40
No se envía un mensaje de correo cuando aparece un problema con un proyector	40
Noticia general.....	41
Marcas comerciales.	41



EasyMP Monitor Características

El EasyMP Monitor le permite realizar operaciones como la verificación de los estados de múltiples proyectores EPSON que están conectados a través de una red a un monitor de ordenador, y controlar los proyectores desde el ordenador.

Seguido se brindan descripciones breves de las funciones de monitorización y control que se pueden realizar usando el EasyMP Monitor.

- **Registrar proyectores para monitorización y control**

Se pueden buscar automáticamente los proyectores en la red, y entonces puede seleccionar los proyectores que desea registrar entre los proyectores que son detectados.

Puede introducir las direcciones IP de los proyectores de destino para registrarlos.

- **Los proyectores registrados también se pueden asignar a grupos de manera que se puedan monitorizar y controlar en grupos.**

- **Monitorización de los estados de los proyectores registrados**

El estado de alimentación (ON/OFF) de los proyectores y los problemas o advertencias que requieren atención se pueden verificar visualmente mediante iconos.

Puede seleccionar grupos de proyectores o un solo proyector en el que está interesado y luego verificar el tiempo de funcionamiento acumulado de la lámpara o comprobar los detalles de información sobre fuentes de entrada, problemas y advertencias de esos proyectores.

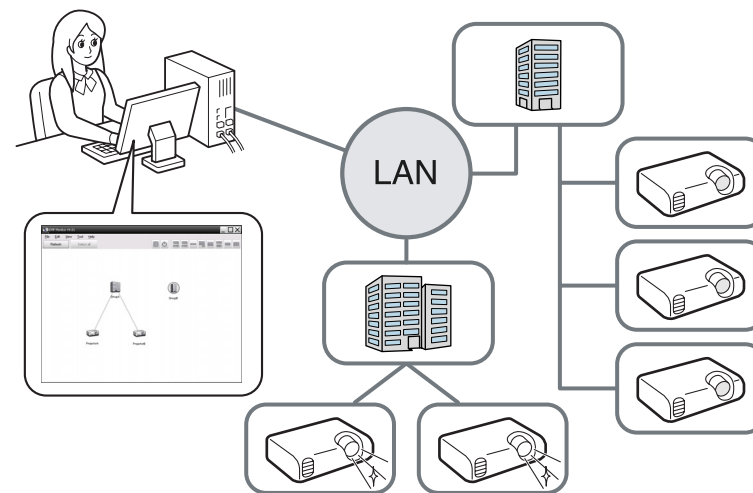
- **Controlar proyectores registrados**


Los proyectores se pueden seleccionar en grupos o de a uno, y luego se pueden realizar operaciones para los proyectores seleccionados como conectar y desconectar la alimentación y cambiar sus fuentes de entrada. Las funciones de control Web pueden utilizarse para cambiar la configuración en el menú de configuración del proyector.

Si existen ciertas acciones de control que se realizan regularmente a determinadas horas o en determinados días, puede usar Ajustes del temporizador para registrar los ajustes del temporizador.

- **Ajustes de la Función de notificación por correo**

Puede definir las direcciones de correo electrónico a las que se enviarán las notificaciones si se produce un estado que requiere atención (por ejemplo, un problema) en un proyector registrado.



Para permitir que los proyectores sean monitorizados y controlados aunque estén en el modo de espera*, realice los siguientes ajustes en los proyectores. Los ajustes que se deben realizar variarán dependiendo del proyector que está usando.  Manual de usuario del Proyector

- Ajuste Supervisión de red a On.
- Ajuste Modo en espera a Red activada.

* Cuando el indicador del proyector  está iluminado en naranja.

Ordenadores compatibles

Este software es compatible con ordenadores que estén de acuerdo con los requisitos siguientes.

OS	Windows 98 Second Edition SP1 Windows Me Windows NT4.0 SP6 Windows 2000 Professional SP4 Los siguientes sistemas operativos de 32 bits: Windows XP Home Edition SP2 o posterior Windows XP Professional SP2 o posterior Windows Vista (Todas las ediciones excepto Starter Edition) Windows Vista SP1 (Todas las ediciones excepto Starter Edition) • Internet Explorer Ver. 5.0 o posterior debe estar instalado.
CPU	Pentium MMX 166 MHz o superior (Pentium II 233 MHz o superior recomendado)
Capacidad de memoria	64 MB o más (128 MB o más recomendado)
Espacio libre en disco duro	50 MB o más
Pantalla	SXGA (800 x 600) o resolución superior, color de pantalla de 32 bits o superior

- No se pueden usar ordenadores Macintosh.
- Las operaciones realizadas en el ordenador se pueden enlentecer dependiendo del número de proyectores administrados. Si ocurre eso, use un ordenador con especificaciones más rápidas.
- El EasyMP Monitor se puede usar en entornos en los que no se pueden transmitir señales ping.

Idiomas soportados

EasyMP Monitor soporta los idiomas siguientes.

日本語, English, Français, Deutsch, Italiano, Español, Català, Português, 한국어, 中文(简体), 中文(繁体), Nederlands, Dansk, Polski, Magyar, Český, Română, Slovenščina, Norsk, Svenska, Suomi, Русский, Українська*1, Ελληνικά, Türkçe, العربية*2, ภาษาไทย, Bahasa Indonesia, Hrvatski, Slovenčina, Български език, بهاس ملايو, tiếng Việt, עברית*2

*1 Si su sistema operativo es Windows Vista, deberá actualizarlo a Windows Vista SP1 para utilizar la versión en ucraniano de EasyMP Monitor.

*2 Windows NT4.0 no soporta las versiones en árabe ni hebreo.

Instalación de EasyMP Monitor

Cuando utilice el sistema operativo siguiente, deberá tener permisos de administrador para instalar EasyMP Monitor.

- Windows 2000
- Windows NT4.0
- Windows XP
- Windows Vista

Cuando EasyMP Monitor soporte el idioma de su sistema operativo, el software se instalará automáticamente en el mismo idioma que el de su sistema operativo.

Sin embargo, los casos siguientes son excepciones.

- Cuando utilice Windows NT4.0: Como no se soporta el árabe ni el hebreo, para la instalación se seleccionará automáticamente el inglés.
- Si su sistema operativo es Windows Vista: Deberá actualizarlo a Windows Vista SP1 para utilizar la versión en ucraniano.

Si el idioma seleccionado para la instalación de EasyMP Monitor difiere del idioma del sistema operativo utilizado, es posible que las pantallas no se muestren correctamente.

Procedimiento

1 Encienda el ordenador.

Para evitar problemas durante la instalación, se recomienda cerrar todas las aplicaciones abiertas.

2 Cargue el CD-ROM Projector Software suministrado en su ordenador.

El instalador se iniciará automáticamente.

3 A partir de aquí, continúe la instalación siguiendo las instrucciones que aparecerán en pantalla.



El nombre del software se ha cambiado.

Antes: EMP Monitor → Después: EasyMP Monitor

Si ya está utilizando EMP Monitor, podrá reemplazarlo por este software. Par actualizar el software, desinstale primero EMP Monitor, y después instale este software.

- Incluso después de desinstalar EasyMP Monitor, la información de configuración y de registro permanecerá en el disco duro. Si esta información ya no es necesaria, puede eliminarla borrando la carpeta EasyMP Monitor Ver.4.31. Si en la instalación se utilizaron las opciones predeterminadas, esta carpeta se encontrará en: "C:\Users\
(Nombre de usuario)\AppData\Local\VirtualStore\Program Files\EPSON Projector\EasyMP Monitor Ver.4.31"

Antes de iniciar el manejo

Verifique los siguientes puntos antes de iniciar el EasyMP Monitor.

- El EasyMP Monitor debe estar instalado en el ordenador para que se pueda usar en el control y monitorización.
- El ordenador y los proyectores deben estar conectados a la red.
- Si utiliza Windows 2000/Windows NT4.0/Windows XP/Windows Vista, el ordenador deberá iniciarse en el modo de administrador.
- Dependiendo del modelo de proyector, para utilizar el EasyMP Monitor es necesario un adaptador de conversión serie ↔ TCP/IP y un cable de conexión disponibles en un establecimiento especializado.
☛ Manual de usuario del proyector "Modo en espera"
Configure el adaptador de conversión serie ↔ TCP/IP antes de conectarlo al proyector.

Limitaciones impuestas en un entorno de Windows Vista

Cuando utilice EasyMP Monitor en Windows Vista, observe las siguientes limitaciones.

- Deberá contar con permisos de administrador para poder utilizar **Registrar al iniciar** en la pantalla Configuración del entorno de EasyMP Monitor. ☛ "Monitorización usando la bandeja de sistema" p.25

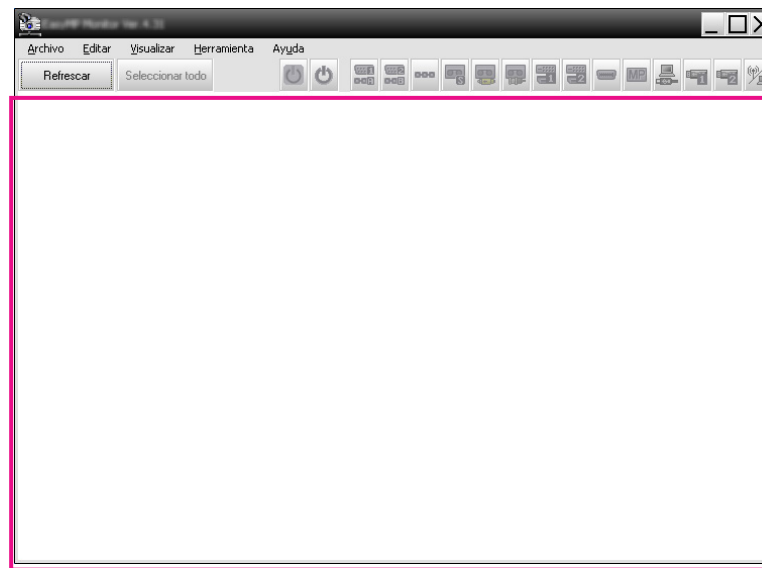


Utilización de EasyMP Monitor

Esta operación se realiza cuando se inicia el EasyMP Monitor por primera vez después de haber sido instalado y cuando desea agregar proyectores. Una vez registrado un proyector, el estado del mismo se visualizará automáticamente cada vez que se inicie el EasyMP Monitor desde ese momento en adelante.

Las operaciones para registrar los proyectores variarán dependiendo de dónde los proyectores están conectados a la red.

- Al registrar un proyector que está ubicado en el mismo segmento asociado al ordenador donde está instalado el EasyMP Monitor.
 - ☛ "Registro de proyectores usando la búsqueda automática (Buscando y registrando proyectores ubicados en el mismo segmento)" p.10
- Cuando esté registrando proyectores que estén en múltiples segmentos de la red. ☛ "Ajustando el rango de direcciones para realizar una búsqueda automática y registro" p.13



Inicio de EasyMP Monitor

Procedimiento

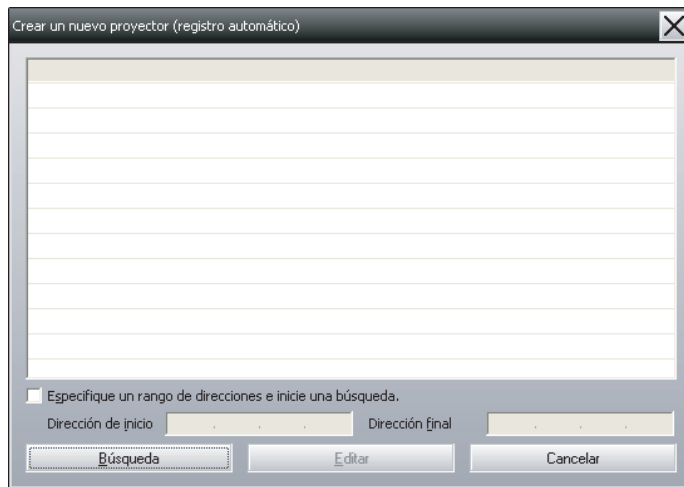
- 1 Haga clic en "Inicio" - "Programas" (o "Todos los programas") - "EPSON Projector" - "EasyMP Monitor Ver.4.31" en ese orden para iniciar EasyMP Monitor.
- 2 Se visualizará la ventana principal.
El área del cuadro rojo descrita en la pantalla siguiente se denomina Mostrar grupos.

Registro de proyectores usando la búsqueda automática (Buscando y registrando proyectores ubicados en el mismo segmento)

Procedimientos para búsqueda automática


Procedimiento

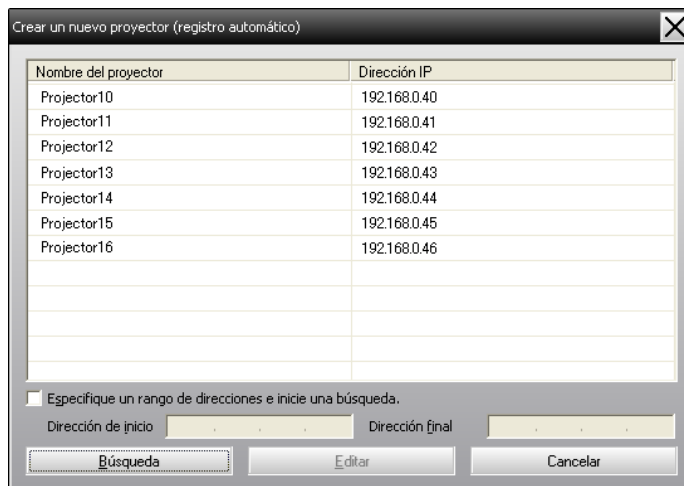
- 1 Haga clic con el botón derecho del ratón en **Mostrar grupos y seleccione "Nuevo" - "Proyector (búsqueda automática)"**.
Se visualizará la siguiente ventana Crear un nuevo proyector (registro automático).
Si se visualiza Vista de lista detallada, seleccione **Nuevo - Proyector (búsqueda automática)** del menú Editar.



2 Haga clic en "Búsqueda".

Se puede realizar la búsqueda automática, y se visualizarán los nombres de los proyectores que han sido detectados.

Si un proyector no aparece en la lista, use "Registro especificando una dirección IP (registro manual)".  [p.15](#)



- También puede realizar esta operación seleccionando **Nuevo - Proyector (búsqueda automática)** en el menú Editar.
- Los proyectores que están usando un adaptador de conversión serie ↔ TCP/IP no pueden ser detectados.

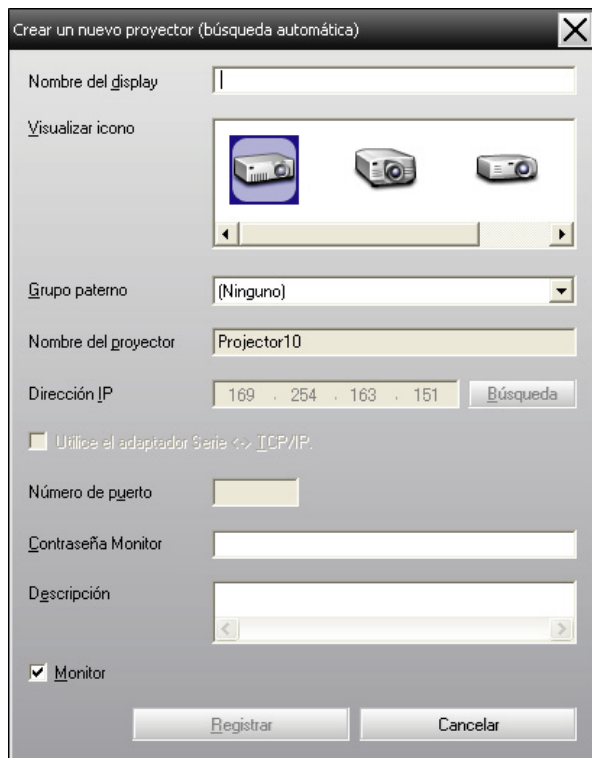
Procedimientos para registro

Procedimiento



1 Seleccione los proyectores que desea registrar y luego haga clic en "Editar".

Se visualizará la siguiente ventana.



Realice los ajustes necesarios de acuerdo con las indicaciones de la tabla siguiente.

Nombre del display	Introduzca el nombre del proyector que se visualizará en Mostrar grupos o Vista de lista detallada. Se puede introducir un máximo de 32 bytes. No se puede usar un espacio como el primer carácter.
Visualizar icono	Seleccione los iconos que se mostrarán en Mostrar grupos o Vista de lista detallada.
Grupo paterno	Seleccione al registrar un proyector en un grupo. No se puede seleccionar si ningún grupo ha sido creado. ☛ "Registro de varios proyectores en un grupo de monitorización todos a la vez" p.17

Nombre del proyector	Esto muestra el nombre que ha sido registrado para el proyector.
Dirección IP	Esto muestra la dirección IP del proyector registrado.
Utilice el adaptador Serie ↔ TCP/IP.	Esto no se puede seleccionar cuando esté registrando los proyectores usando la búsqueda automática.
Número de puerto	Esto no se puede seleccionar cuando esté registrando los proyectores usando la búsqueda automática.
Contraseña Monitor	Si se ha establecido una Contraseña Monitor para el proyector cerciórese de introducir la Contraseña Monitor que haya establecido. Si no se ingresa en este momento la contraseña correcta, no será posible monitorizar y controlar el proyector aunque esté registrado.
Descripción	Puede introducir datos sobre el proyector. Los detalles que se introduzcan aquí se mostrarán en las propiedades del proyector. Se puede introducir un máximo de 60 bytes.
Monitor	Seleccione esto cuando quiera comenzar a monitorizar.


2

Después de introducir los detalles, haga clic en "Registrar" para iniciar el registro. Cuando se visualice el mensaje, haga clic en "Aceptar".


Para continuar registrando otros proyectores, repita los pasos 1 y 2.



Los proyectores que han sido registrados usando la búsqueda automática serán buscados otra vez por el nombre del proyector cada vez que se inicia el EasyMP Monitor.

- Para terminar la operación de registro, haga clic en  en la esquina superior derecha de la ventana o haga clic en "Cancelar".

Los iconos de los proyectores que haya registrado se mostrarán en Mostrar grupos o Vista de lista detallada.

Consulte el apartado  "Diseño de la ventana de monitorización" p.20 para obtener información adicional sobre cómo utilizar Mostrar grupos y Vista de lista detallada.

Ajustando el rango de direcciones para realizar una búsqueda automática y registro

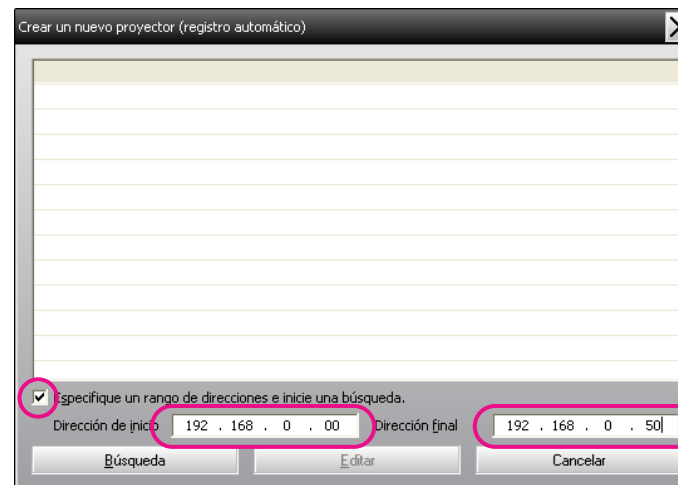


Los proyectores que están usando un adaptador de conversión serie ↔ TCP/IP no pueden ser detectados.

Procedimientos para búsqueda automática

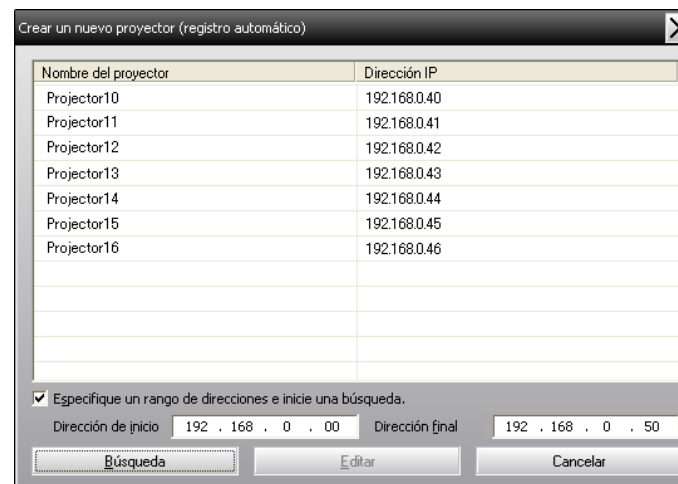
Procedimiento

- Haga clic con el botón derecho del ratón en **Mostrar grupos** y seleccione **"Nuevo" - "Proyector (búsqueda automática)"**. Se visualizará la ventana **Crear un nuevo proyector (registro automático)**. Si se visualiza Vista de lista detallada, seleccione **Nuevo - Proyector (búsqueda automática)** del menú **Editar**.
- Seleccione el cuadro de verificación **"Especifique un rango de direcciones e inicie una búsqueda."** y luego introduzca la **"Dirección de inicio"** y **"Dirección final"** del rango.



Haga clic en **"Búsqueda"**.

Se puede realizar la búsqueda automática, y se visualizarán los nombres de los proyectores que han sido detectados.



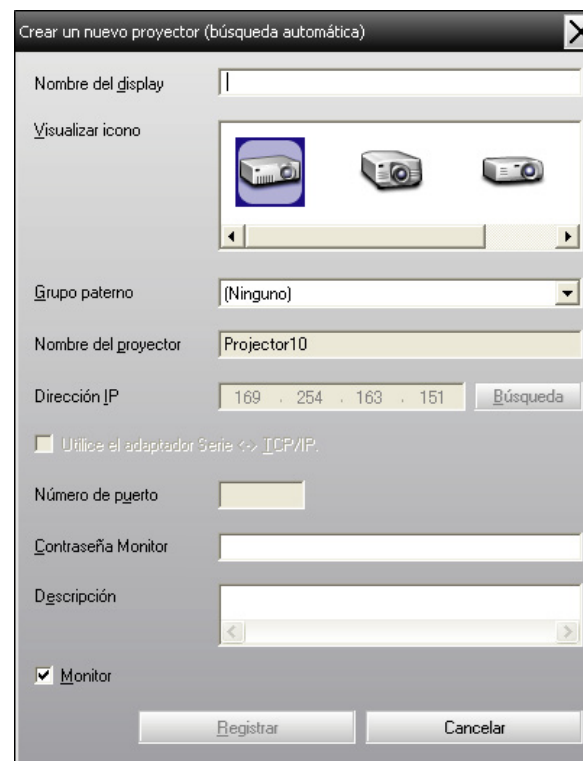
Procedimientos para registro

Procedimiento

1

Seleccione los proyectores que desea registrar de la lista visualizada, y luego haga clic en "Editar".

Se visualizará la siguiente ventana.




Realice los ajustes necesarios de acuerdo con las indicaciones de la tabla siguiente.

Nombre del display	Introduzca el nombre del proyector que se visualizará en Mostrar grupos o Vista de lista detallada. Se puede introducir un máximo de 32 bytes. No se puede usar un espacio como el primer carácter.
Visualizar icono	Seleccione los iconos que se mostrarán en Mostrar grupos o Vista de lista detallada.
Grupo paterno	Seleccione al registrar un proyector en un grupo. No se puede seleccionar si ningún grupo ha sido creado. ☛ "Registro de varios proyectores en un grupo de monitorización todos a la vez" p.17

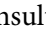
Nombre del proyector	Esto muestra el nombre que ha sido registrado para el proyector.
Dirección IP	Esto muestra la dirección IP del proyector registrado.
Utilice el adaptador Serie ↔ TCP/IP.	Esto no se puede seleccionar cuando esté registrando los proyectores usando la búsqueda automática.
Número de puerto	Esto no se puede seleccionar cuando esté registrando los proyectores usando la búsqueda automática.
Contraseña Monitor	Si se ha establecido una Contraseña Monitor para el proyector cerciórese de introducir la Contraseña Monitor que haya establecido. Si no se ingresa en este momento la contraseña correcta, no será posible monitorizar y controlar el proyector aunque esté registrado.
Descripción	Puede introducir datos sobre el proyector. Los detalles que se introduzcan aquí se mostrarán en las propiedades del proyector. Se puede introducir un máximo de 60 bytes.
Monitor	Seleccione esto cuando quiera comenzar a monitorizar.

- 2** Después de introducir los detalles, haga clic en "Registrar" para iniciar el registro. Cuando se visualice el mensaje, haga clic en "Aceptar".

Para continuar registrando otros proyectores, repita los pasos 1 y 2.

- 3** Para terminar la operación de registro, haga clic en  en la esquina superior derecha de la ventana o haga clic en "Cancelar".

Los iconos de los proyectores que haya registrado se mostrarán en Mostrar grupos o Vista de lista detallada.

Consulte el apartado  "Diseño de la ventana de monitorización" p.20 para obtener información adicional sobre cómo utilizar Mostrar grupos y Vista de lista detallada.

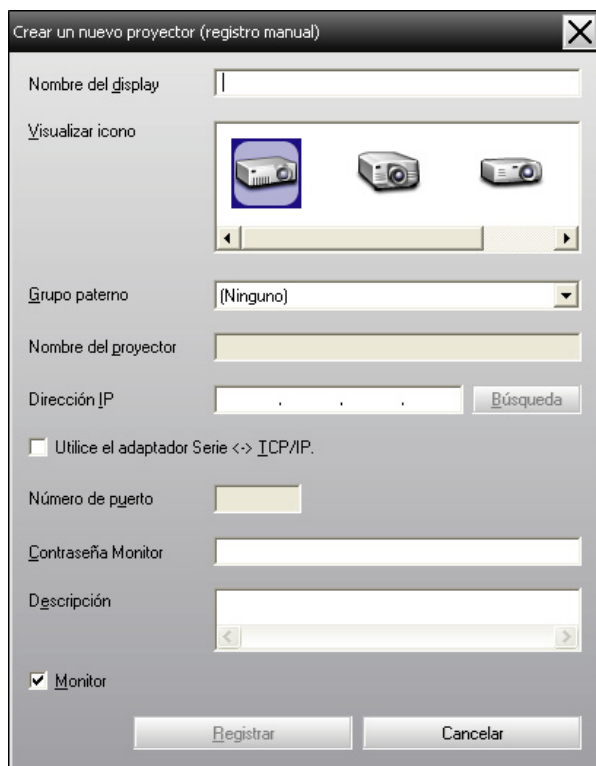
Registro especificando una dirección IP (registro manual)

Procedimiento

- 1** Haga clic con el botón derecho del ratón en **Mostrar grupos y seleccione "Nuevo" - "Proyector (registro manual)".**

Se visualizará la siguiente ventana.

Si se visualiza Vista de lista detallada, seleccione **Nuevo - Proyector (registro manual)** del menú Editar.




También puede realizar esta operación seleccionando **Nuevo - Proyector (registro manual)** en el menú Editar.

2

Introduzca la dirección IP del proyector que desea registrar en el cuadro "Dirección IP" y luego haga clic en "Búsqueda". Cuando se visualice el mensaje, haga clic en "Aceptar".

Si está usando un adaptador de conversión serie ↔ TCP/IP para conectar el proyector, seleccione **Utilice el adaptador Serie ↔ TCP/IP.**, introduzca el número de puerto en **Número de puerto**, y luego haga clic en **Búsqueda**.

3

Después de que la búsqueda queda completada, introduzca la información del proyector que desea registrar mientras hace referencia a la tabla siguiente.

Nombre del display	Introduzca el nombre del proyector que se visualizará en Mostrar grupos o Vista de lista detallada. Se puede introducir un máximo de 32 bytes. No se puede usar un espacio como el primer carácter.
Visualizar icono	Seleccione los iconos que se mostrarán en Mostrar grupos o Vista de lista detallada.
Grupo paterno	Seleccione al registrar un proyector en un grupo. No se puede seleccionar si ningún grupo ha sido creado. ☛ "Registro de varios proyectores en un grupo de monitorización todos a la vez" p.17
Nombre del proyector	Esto muestra el nombre que ha sido registrado para el proyector.
Dirección IP	Muestra la dirección IP introducida en el paso 2.
Utilice el adaptador Serie ↔ TCP/IP.	Seleccione esto si está usando un adaptador de conversión serie ↔ TCP/IP para conectar el proyector.
Número de puerto	Si está usando un adaptador de conversión serie ↔ TCP/IP para conectar el proyector, introduzca el número de puerto.
Contraseña Monitor	Si se ha establecido una Contraseña Monitor para el proyector cerciórese de introducir la Contraseña Monitor que haya establecido. Si no se ingresa en este momento la contraseña correcta, no será posible monitorizar y controlar el proyector aunque esté registrado. Si utiliza un adaptador de conversión serie ↔ TCP/IP para conectar el proyector, no se puede usar la función de seguridad Contraseña Monitor.
Descripción	Puede introducir datos sobre el proyector. Los detalles que se introduzcan aquí se mostrarán en las propiedades del proyector. Se puede introducir un máximo de 60 bytes.

Monitor	Seleccione esto cuando quiera comenzar a monitorizar.
----------------	---

4 Después de introducir los detalles, haga clic en "Registrar" para iniciar el registro. Cuando se visualice el mensaje, haga clic en "Aceptar".

Los iconos de los proyectores que haya registrado se mostrarán en Mostrar grupos o Vista de lista detallada.



Registro de varios proyectores en un grupo de monitorización todos a la vez

Los proyectores que han sido registrados se pueden registrar juntos en diferentes grupos de manera que se puedan monitorizar y controlar juntamente.

Además, si selecciona uno de los grupos registrados como el Grupo paterno, se pueden realizar operaciones de monitorización y control para todos los proyectores en ese Grupo paterno.

Un Grupo paterno se puede ajustar para otros grupos paternos, de manera que se pueda crear una disposición jerárquica de grupo.

Primero, cree los grupos de registro, y luego registre los proyectores en los grupos que han sido creados.

Nombre del Grupo	Introduzca el nombre del grupo que se visualizará en Mostrar grupos o Vista de lista detallada. Se puede introducir un máximo de 32 bytes. No se puede usar un espacio como el primer carácter.
Visualizar icono	Seleccione los iconos que se mostrarán en Mostrar grupos o Vista de lista detallada.
Grupo paterno	Esto selecciona el grupo paterno. No se puede seleccionar si ningún grupo ha sido creado.
Monitor	Seleccione esto para monitorizar todos los proyectores que ya han sido registrados en el grupo. Si no se selecciona esto, se usarán los ajustes realizados cuando los proyectores individuales fueron registrados. No se puede ajustar cuando se crea un grupo nuevo.

Procedimiento

1 Haga clic con el botón derecho del ratón en **Mostrar grupos y seleccione "Nuevo" - "Grupo"**.

Se visualizará la siguiente ventana.

Realice los ajustes necesarios mientras hace referencia a la tabla siguiente.

Si se visualiza Vista de lista detallada, seleccione **Nuevo - Grupo** del menú Editar.



También puede realizar esta operación seleccionando **Nuevo - Grupo** en el menú Editar.

- 2 Después de finalizar la configuración, haga clic en "Registrar" para iniciar el registro. Cuando se visualice el mensaje, haga clic en "Aceptar".

Los iconos de los proyectores que haya registrado se mostrarán en Mostrar grupos o Vista de lista detallada.

- 3 Haga clic con el botón derecho del ratón en los iconos del proyector para registrarlos en el grupo creado en Mostrar grupos o Vista de lista detallada y seleccione "Editar".



También puede realizar esta operación seleccionando **Editar** en el menú Editar.

- 4 En la ventana Editar el proyector, seleccione el nombre de grupo para usar en el registro en Grupo paterno y luego haga clic en "Cambiar".

El estado de registro del grupo se visualizará como un icono en Mostrar grupos o Vista de lista detallada.



Los detalles de registro también se pueden verificar usando Lista de proyectores en el menú Visualizar.

Si el nombre del proyector o la dirección IP cambia después del registro

Para los proyectores que se han registrado manualmente

Procedimiento

- 1 Haga clic con el botón derecho del ratón en un icono del proyector en Mostrar grupos o Vista de lista detallada y

seleccione "Monitorización desactivada". Entonces haga clic con el botón derecho en el icono del proyector de nuevo y seleccione "Editar".





También puede realizar estas operaciones usando el menú Editar.

- 2 Si solamente se ha cambiado el nombre del proyector, haga clic en "Búsqueda" en la ventana Editar el proyector que se visualiza. Si se ha cambiado la dirección IP, introduzca la nueva dirección IP en el cuadro "Dirección IP" y luego haga clic en "Búsqueda". Cuando se visualice el mensaje, haga clic en "Aceptar".

- 3 Cuando la visualización vuelva a la ventana Editar el proyector, haga clic en "Cambiar".

Para los proyectores que se han registrado usando la búsqueda automática

Procedimiento

- 1 Elimine los proyectores cuyo nombre o dirección IP se ha modificado en Mostrar grupos o Vista de lista detallada.  p.19
- 2 Realice la búsqueda automática para volver a registrar los proyectores.  p.10

Cancelar registros de proyector (Eliminar)

Los registros de los proyectores se pueden borrar si no se necesitan más para la monitorización o control usando el EasyMP Monitor.

Procedimiento

Haga clic con el botón derecho del ratón en el icono del proyector o grupo que desea borrar en Mostrar grupos o Vista de lista detallada y seleccione "Eliminar". Cuando se visualice el mensaje, haga clic en "Aceptar".

Puede seleccionarse más de un proyector para eliminarlo en Mostrar grupos o Vista de lista detallada.

Los métodos para seleccionar más de un proyector a la vez son los siguientes.

- Si selecciona un icono de Grupo en Mostrar grupos, todos los proyectores que se han registrado en ese grupo se eliminarán a la vez.
- Mantenga presionada la tecla Ctrl del teclado mientras hace clic en los iconos deseados.
- Use arrastrar y soltar para seleccionar un rango de iconos deseados.



También puede realizar esta operación seleccionando **Eliminar** en el menú Editar.

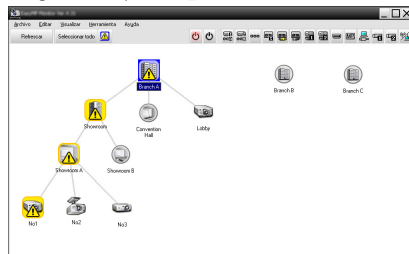
Tipos de ventanas de monitorización y método de cambio

Tipos de ventanas de monitoreo

Hay dos tipos de ventanas de monitorización. Seleccione la ventana deseada.

- **Mostrar grupos**

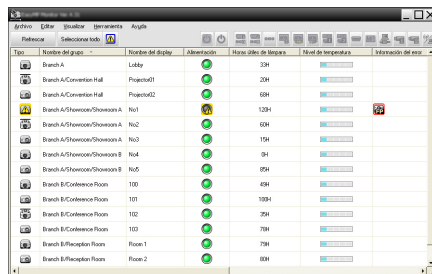
Esta vista permite verificar el estado de los registros del grupo en un diagrama jerárquico.



Mostrar grupos

- **Vista de lista detallada**

Esta vista permite mostrar el estado de cada proyector en forma de lista, de modo que los diferentes proyectores pueden verificarse con detalle. También puede mostrar elementos específicos en forma de lista, y ordenarlos en pantalla utilizando una fila específica como criterio de ordenación.



Tipo	Nombre del grupo	Número de display	Alimentación	Humedad de batería	Nivel de suspenso
Branch A	Lobby	23H			
Branch A	Convention Hall	Projector1	23H		
Branch A	Convention Hall	Projector2	69H		
Branch A	Showroom A	No1	129H		
Branch A	Showroom A	No2	69H		
Branch A	Showroom A	No3	15H		
Branch A	Showroom B	No4	9H		
Branch A	Showroom B	No5	85H		
Branch B	Conference Room	100	49H		
Branch B	Conference Room	101	109H		
Branch B	Conference Room	102	39H		
Branch B	Conference Room	103	79H		
Branch B	Reception Room	Room1	79H		
Branch B	Reception Room	Room2	89H		

Vista de lista detallada

Cómo cambiar las vistas

Mostrar grupos y Vista de lista detallada se cambian de la forma siguiente.

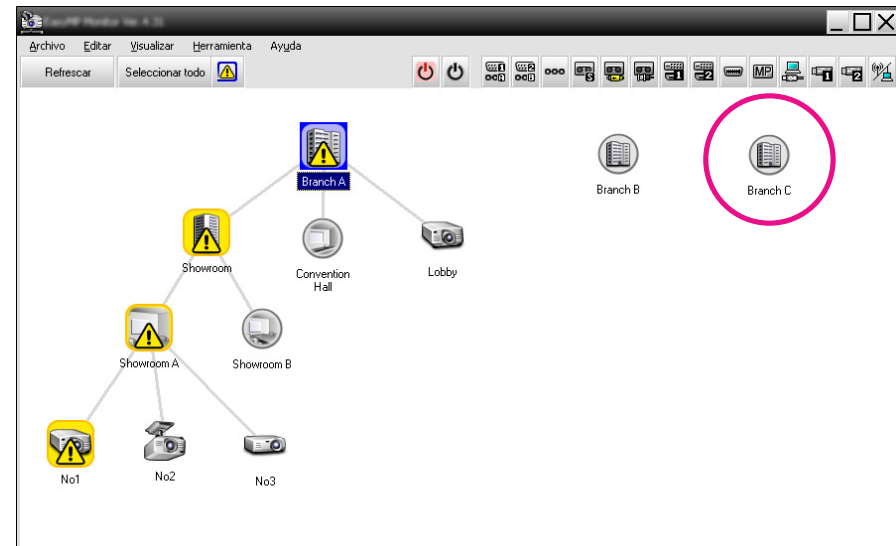
Procedimiento

Haga clic en el menú **Visualizar**, y seleccione **"Mostrar grupos"** o **"Vista de lista detallada"**.






Monitorización utilizando Mostrar grupos







Significado de los iconos de Mostrar grupos



En Mostrar grupos, los patrones de los iconos indican el estado de los proyectores. Si los iconos de grupo son redondos, indica que existe otro nivel debajo de ellos. [p.21](#)



A continuación se explican los patrones de iconos y sus significados.

Grupo	
	Sin advertencias ni problemas Todos los proyectores en el grupo funcionan correctamente.
	Advertencia o problema Un proyector en el grupo tiene un estado de advertencia o problema.
	Notificación Se ha detectado un proyector que requiere atención inmediata en el grupo.
	Monitorización desactivada El proyector no está siendo monitorizado. Si hace clic con el botón derecho en el icono y selecciona Monitorización activada , se agregará el proyector a los proyectores que están siendo monitorizados.
	Se actualizan los datos

Proyector	
	Sin advertencias ni problemas ^{*1}
	Advertencia o problema
	Notificación
	Monitorización desactivada
	Se actualizan los datos
	Error de red (error de autenticación Contraseña Monitor) No se introdujo ninguna Contraseña Monitor al registrar el proyector, o se introdujo una Contraseña Monitor incorrecta. 🖱️ p.11, p.14, p.15

Proyector	
	Error de red (error conexión TCP) ^{*2}
	Error de red (error de comunicación ESC/VP.net) ^{*3}

*1 Cuando Vista del grupo de visualización del nivel de temperatura se define en On en Configuración del entorno en el menú Herramienta, se muestra un icono que indica la temperatura interna del proyector en la parte superior del icono del proyector. El ajuste predeterminado es Off. Si se muestra el Nivel de temperatura, podrá controlar el aumento de la temperatura en el interior del proyector y corregir el entorno operativo del proyector antes de que se produzca un error de temperatura interna elevada o una advertencia de temperatura elevada. 🖱️ p.26

*2 Verifique los puntos siguientes.

- Verifique que la alimentación del proyector está conectada.
- Verifique que el cable LAN está conectado.
- Verifique que Supervisión de red está en On o Modo en espera está en Red activada en el menú de configuración del proyector.

*3 Verifique que el proyector está conectado correctamente a la red.



La información del proyector generada cuando se detecta un problema es almacenada hasta que se cierra el EasyMP Monitor. Las visualizaciones del EasyMP Monitor no serán actualizadas automáticamente incluso si el estado del proyector vuelve a normal. Haga clic en "Refrescar" en la ventana principal para actualizar el estado.

Uso de los iconos en Mostrar grupos

Las siguientes operaciones de iconos se pueden realizar en Mostrar grupos.

• Iconos de expandir y contraer

Cada vez que hace doble clic en un icono de grupo, los iconos del proyector que han sido registrados en ese grupo son visualizados o escondidos.

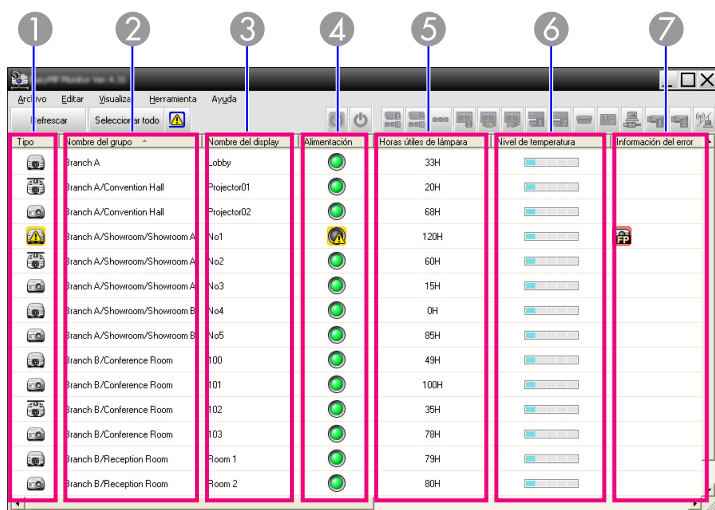
• Iconos de movimiento

Para cambiar la posición de un icono dentro de Mostrar grupos, simplemente arrastre y suelte el icono que desea mover.

Monitorización utilizando Vista de lista detallada

Significado de los iconos de Vista de lista detallada

El estado de los proyectores registrados se muestra en forma de lista en Vista de lista detallada, independientemente de a qué Grupo pertenezcan los proyectores.



1	2	3	4	5	6	7
Tipo	Nombre del grupo	Nombre del display	Alimentación	Horas útiles de lámpara	Nivel de temperatura	Información del error
	Branch A	Lobby		33H		
	Branch A/Convention Hall	Projector01		20H		
	Branch A/Convention Hall	Projector02		68H		
	Branch A/Showroom/Showroom A	No1		120H		
	Branch A/Showroom/Showroom A	No2		60H		
	Branch A/Showroom/Showroom A	No3		15H		
	Branch A/Showroom/Showroom B	No4		0H		
	Branch A/Showroom/Showroom B	No5		85H		
	Branch B/Conference Room	100		49H		
	Branch B/Conference Room	101		100H		
	Branch B/Conference Room	102		35H		
	Branch B/Conference Room	103		78H		
	Branch B/Reception Room	Room 1		79H		
	Branch B/Reception Room	Room 2		80H		

A continuación se explican los patrones de iconos y sus significados.

1 Tipo

Muestra el estado del proyector.

Sin advertencias ni problemas*1

Advertencia o problema
Se ha producido un error en el proyector.

Notificación
El proyector requiere atención inmediata.

Monitorización desactivada
El proyector no está siendo monitorizado. Si hace clic con el botón derecho en el icono y selecciona Monitorización activada, se agregará el proyector a los proyectores que están siendo monitorizados.

Se actualizan los datos

Error de red (error d autenticación Contraseña Monitor)
No se introdujo ninguna Contraseña Monitor al registrar el proyector, o se introdujo una Contraseña Monitor incorrecta.
☞ [p.11](#), [p.14](#), [p.15](#)

Error de red (error conexión TCP)*2

Error de red (error de comunicación ESC/VP.net)*3

2 Nombre del grupo

Cuando los proyectores se registran en un grupo, se muestra el nombre del grupo al que pertenece el proyector.

3 Nombre del display

Muestra el nombre de visualización.

4 Alimentación

Muestra el estado de la alimentación del proyector.

Alimentación encendido y estado normal

Alimentación apagado y estado normal

Alimentación encendido y estado anormal

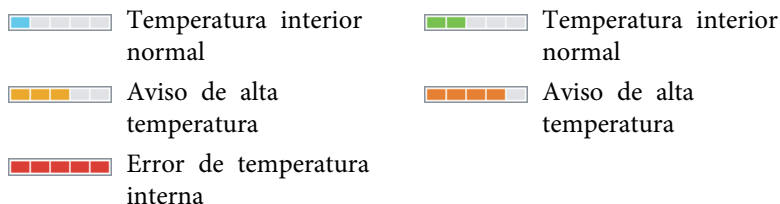
Alimentación apagado y estado anormal

5 Horas útiles de lámpara

Muestra el tiempo de funcionamiento de la lámpara del proyector. Si el proyector posee 2 lámparas, muestra el tiempo de funcionamiento de ambas lámparas, lámpara 1 y lámpara 2.

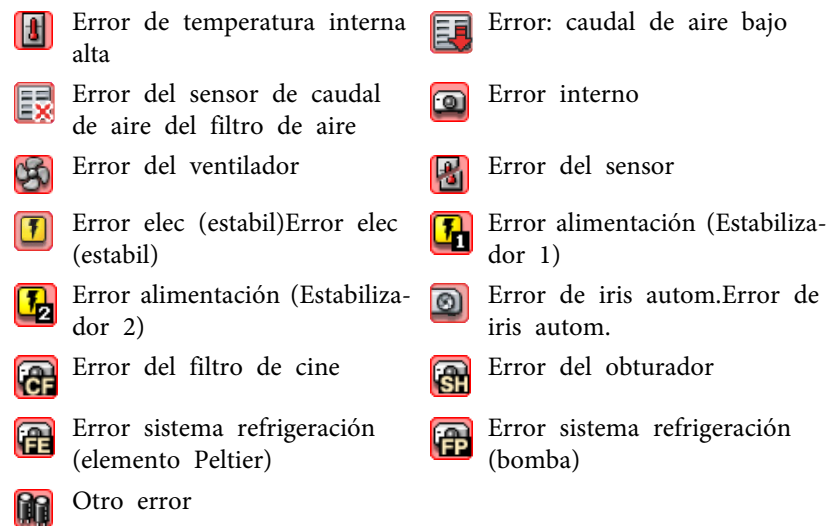
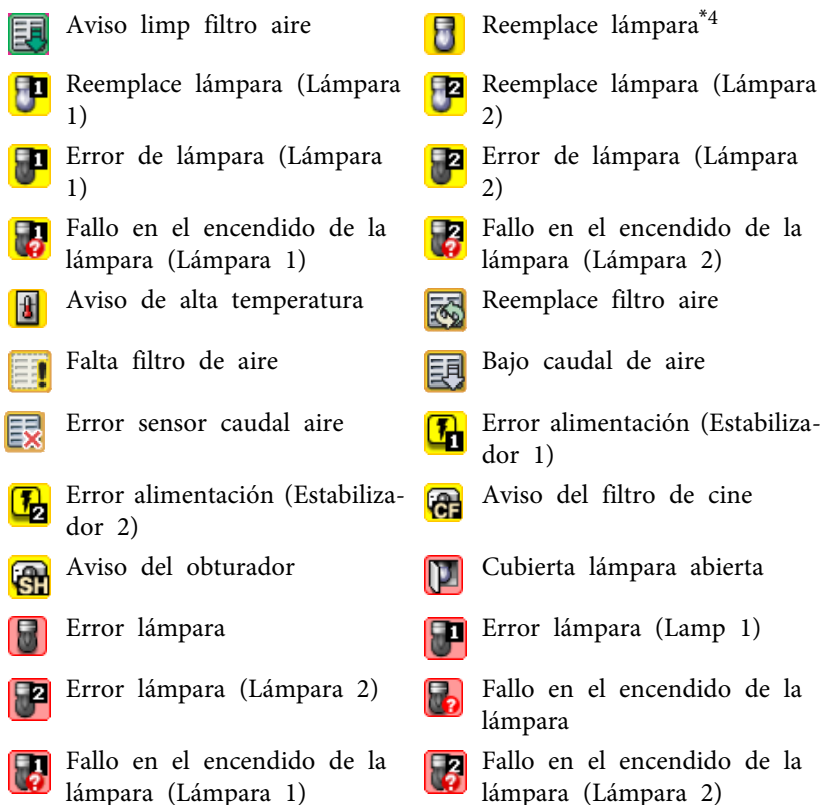
6 Nivel de temperatura

Los cinco iconos siguientes muestran los diferentes estados de temperatura interna del proyector.



7 Información del error

Muestra una notificación o una advertencia/problema/estado con los siguientes iconos.



*1 Cuando Vista del grupo de visualización del nivel de temperatura se define en On en Configuración del entorno en el menú Herramienta, se muestra un icono que indica la temperatura interna del proyector en la parte superior del icono del proyector. El ajuste predeterminado es Off.

*2 Verifique los puntos siguientes.

- Verifique que la alimentación del proyector está conectada.
- Verifique que el cable LAN está conectado.
- Verifique que Supervisión de red está en On o Modo en espera está en Red activada en el menú de configuración del proyector.

*3 Verifique que el proyector está conectado correctamente a la red.

*4 Puede indicar que se muestre Reemplace lámpara a la hora predefinida en Configuración del entorno en el menú Herramienta.



- La información del proyector generada cuando se detecta un problema es almacenada hasta que se cierra el EasyMP Monitor. Las visualizaciones del EasyMP Monitor no serán actualizadas automáticamente incluso si el estado del proyector vuelve a normal. Haga clic en "Refrescar" en la ventana principal para actualizar el estado.
- Los datos erróneos detectados difieren del proyector que está utilizando.

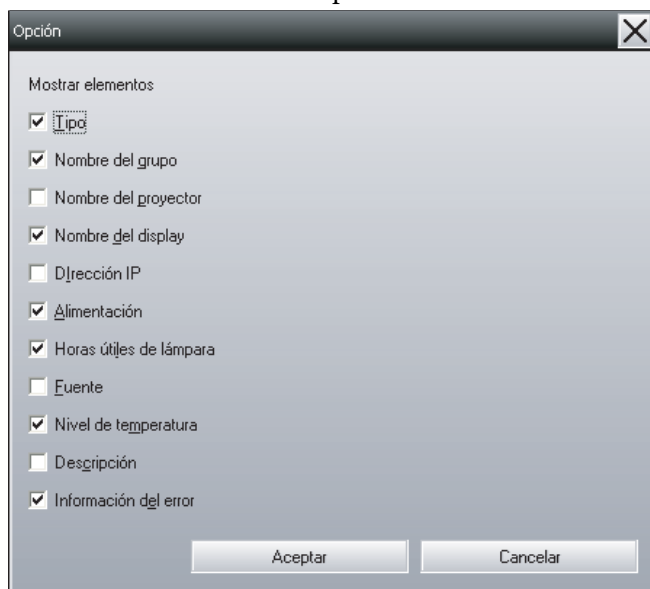
Selección de elementos de visualización

Puede seleccionar los elementos que desea visualizar en Vista de lista detallada.

Procedimiento

- 1 **Seleccione "Opción" en el menú Visualizar.**

Se mostrará la ventana Opción.



- 2 **Active la casilla de verificación del elemento que desea visualizar.**

- 3 **Haga clic en "Aceptar".**

- 4 **Si no se muestran todos los detalles del elemento en Vista de lista detallada, arrastre el borde situado a la derecha del nombre del elemento para extender la vista al ancho deseado.**

Ordenación de las listas

Puede ordenar las listas detalladas utilizando una fila específica como criterio de ordenación, por ejemplo, ordenar por nombre de proyector u ordenar por dirección IP.

Procedimiento

Haga clic en el nombre del elemento de la fila que desea utilizar como criterio de ordenación.

Búsqueda de iconos (Lista de proyectores)

La función Lista de proyectores resulta útil para realizar búsquedas en las listas cuando se han registrado numerosos grupos y proyectores y el icono que busca no aparece en pantalla.

Procedimiento

Seleccione "Lista de proyectores" en el menú Visualizar.

Se visualizará la siguiente ventana.



Con Lista de proyectores, los iconos del nivel de temperatura no se muestran, independientemente del ajuste de la opción Vista del grupo de visualización del nivel de temperatura en Configuración del entorno.

La función Lista de proyectores permite verificar los detalles de registro de los grupos en un diagrama jerárquico. Al hacer clic en un icono, Mostrar grupos y Vista de lista detallada se desplazan de forma que se muestre el icono seleccionado en la ventana.



Monitorización usando la bandeja de sistema

Los diferentes estados de los proyectores se muestran en forma de icono en la bandeja del sistema, aunque Mostrar grupos o Vista de lista detallada no se visualicen, y los estados pueden verificarse mediante los patrones de iconos.

Cuando los menús de configuración están ajustados usando las siguientes operaciones, aparece un icono en la bandeja de sistema y el estado se puede monitorizar por medio del patrón del icono.



A continuación se explican los patrones de iconos y sus significados.

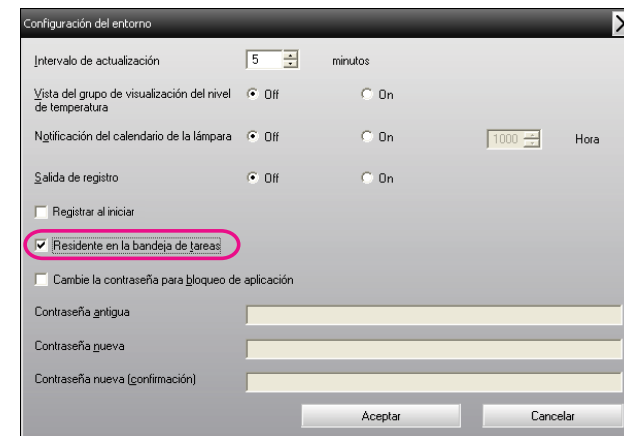
 No hay problemas  Hay problemas

Procedimiento

1 Seleccione "Configuración del entorno" en el menú Herramienta.

Se visualizará la ventana Configuración del entorno.

2 Seleccione "Residente en la bandeja de tareas".



3 Haga clic en "Aceptar".



- Haga clic con el botón derecho en el icono en la bandeja de sistema para abrir el menú desplegable, y luego seleccione **Abra la pantalla principal** o **Salir**.
- Si se ha seleccionado **Registrar al iniciar** en Configuración del entorno, EasyMP Monitor se iniciará automáticamente cuando se encienda el ordenador. Cuando utilice EasyMP Monitor en Windows Vista, deberá contar con permisos de administrador para poder utilizar esta función.

Visualización de proyectores con estado de problema o advertencia en una lista

Puede visualizar una lista solamente de los proyectores que tienen un estado de problema o advertencia.

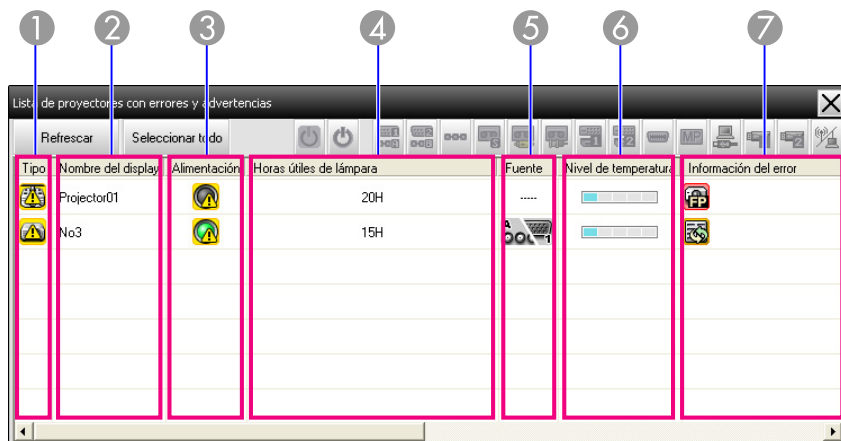
Procedimiento






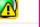



Seleccione "Lista de proyectores con errores y advertencias" en el menú Visualizar.

Se visualizará la siguiente ventana Lista de proyectores con errores y advertencias.

Si mueve el puntero del ratón sobre el icono de la Información del error, se visualizarán los detalles del error y la solución. Si hace doble clic en una fila, se visualizarán las propiedades de ese proyector.

☛ p.28





1	2	3	4	5	6	7
Tipo	Nombre del display	Alimentación	Horas útiles de lámpara	Fuente	Nivel de temperatura	Información del error
	Proyector01		20H		
	No3		15H			

A continuación se explican los patrones de iconos y sus significados.


1 Tipo


Muestra el estado del grupo o del proyector.


 Sin advertencias ni problemas*1


 Advertencia o problema
Se ha producido un error en el proyector.


 Notificación
El proyector requiere atención inmediata.

 Monitorización desactivada
El proyector no está siendo monitorizado. Si hace clic con el botón derecho en el icono y selecciona Monitorización activada, se agregará el proyector a los proyectores que están siendo monitorizados.

 Se actualizan los datos

 Error de red (error de autenticación Contraseña Monitor)
No se introdujo ninguna Contraseña Monitor al registrar el proyector, o se introdujo una Contraseña Monitor incorrecta.
☛ p.11, p.14, p.15

 Error de red (error conexión TCP)*2

 Error de red (error de comunicación ESC/VP.net)*3


2 Nombre del display


Muestra el nombre de visualización.


3 Alimentación

Muestra el estado de la alimentación del proyector.

 Alimentación encendido y estado normal

 Alimentación apagado y estado normal

 Alimentación encendido y estado anormal

 Alimentación apagado y estado anormal

4 Horas útiles de lámpara

Muestra el tiempo de funcionamiento de la lámpara del proyector.

5 Fuente

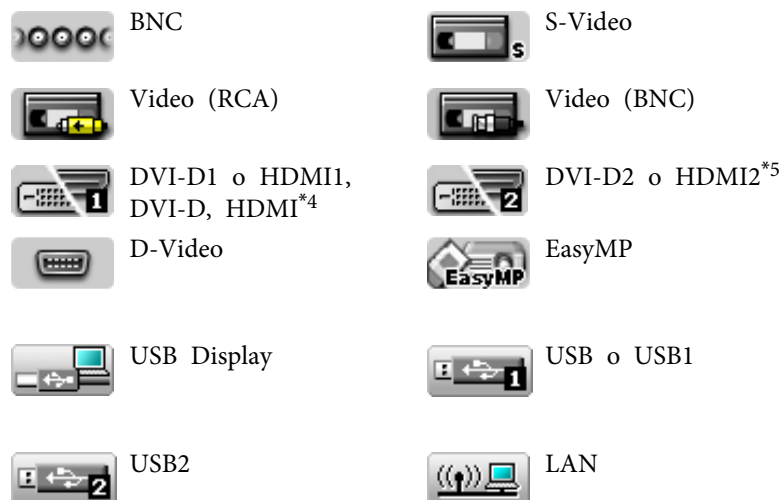
Muestra la fuente de entrada seleccionada para el proyector.



Computer o Computer1

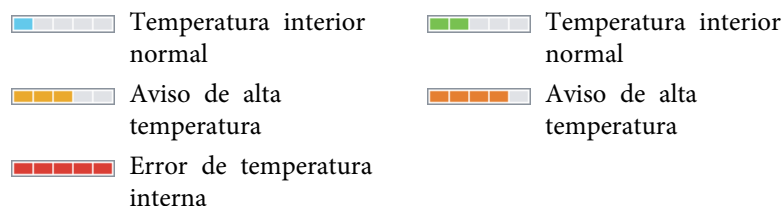


Computer2



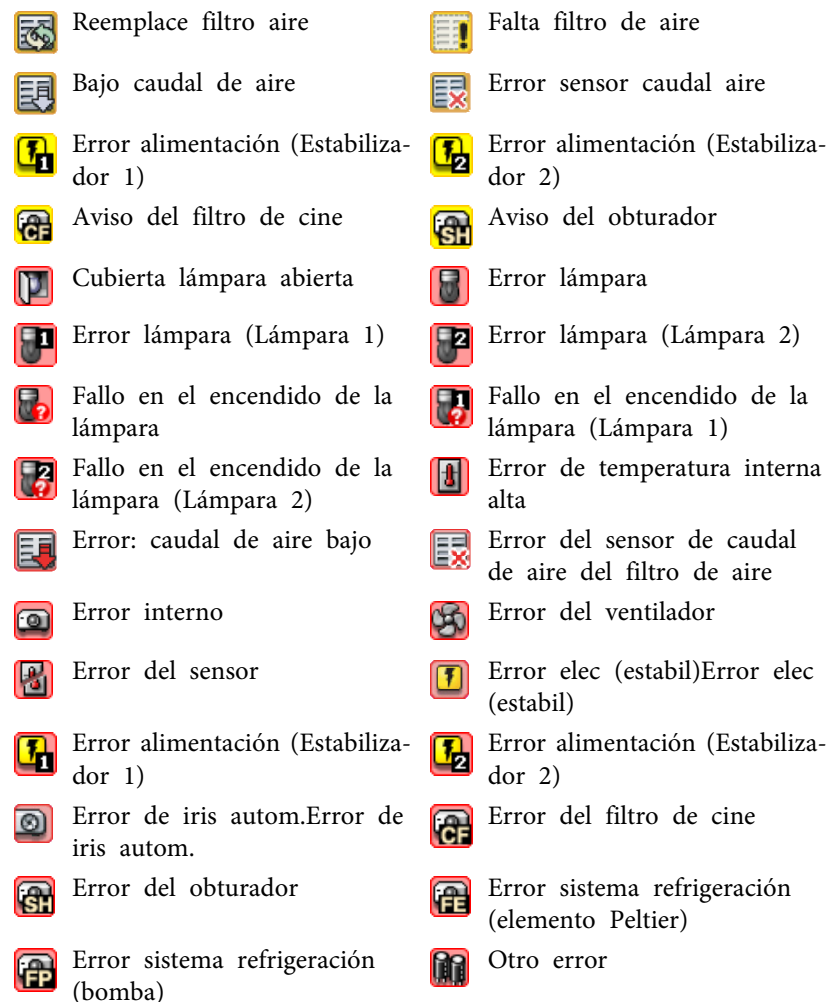
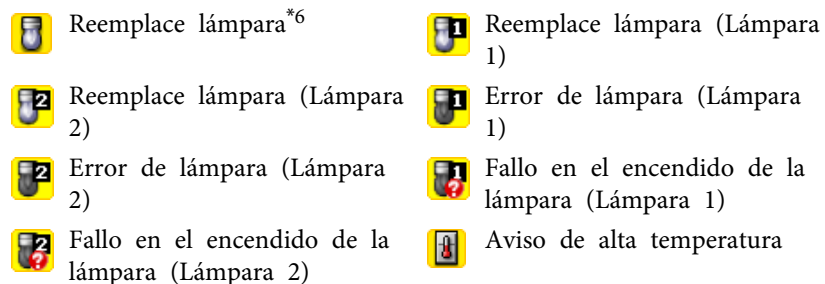
6 Nivel de temperatura

Los cinco iconos siguientes muestran los diferentes estados de temperatura interna del proyector.



7 Información del error

Muestra un estado de advertencia/problema con los siguientes iconos.



*1 Cuando Vista del grupo de visualización del nivel de temperatura se define en On en Configuración del entorno en el menú Herramienta, se muestra un icono que indica la temperatura interna del proyector en la parte superior del icono del proyector. El ajuste predeterminado es Off.

*2 Verifique los puntos siguientes.

- Verifique que la alimentación del proyector está conectada.
- Verifique que el cable LAN está conectado.

- Verifique que Supervisión de red está en On o Modo en espera está en Red activada en el menú de configuración del proyector.

*3 Verifique que el proyector está conectado correctamente a la red.

*4 Describa DVI-D si el proyector está equipado con terminales de entrada DVI-D y HDMI.

*5 Describa HDMI si el proyector está equipado con terminales de entrada DVI-D y HDMI.

*6 Puede indicar que se muestre Reemplace lámpara a la hora predefinida en Configuración del entorno en el menú Herramienta.



Los datos erróneos detectados difieren del proyector que está utilizando.

Verificación de propiedades en detalle

Puede verificar las propiedades de los Grupo y proyectores en detalle.

Visualización de Propiedades de grupo

Procedimiento

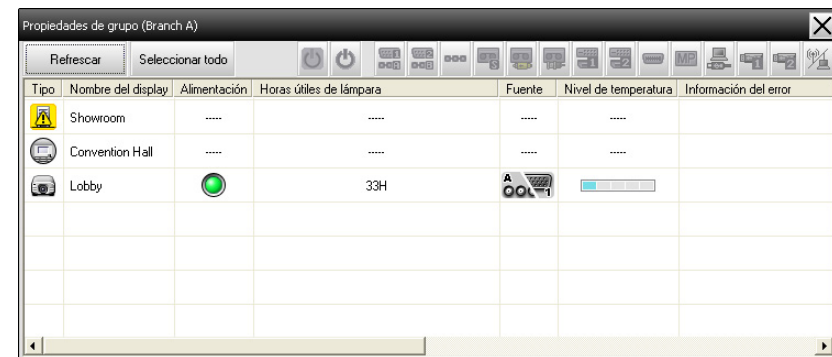
Puede usar cualquiera de los siguientes métodos para visualizar las propiedades.

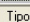





- **Visualización de las propiedades para todos los grupos en Mostrar grupos**

Haga clic con el botón derecho del ratón en Mostrar grupos y seleccione **Propiedades**.

- **Visualización de propiedades para los grupos especificados**

Haga clic con el botón derecho del ratón en un icono de Mostrar grupos y luego seleccione **Propiedades**.

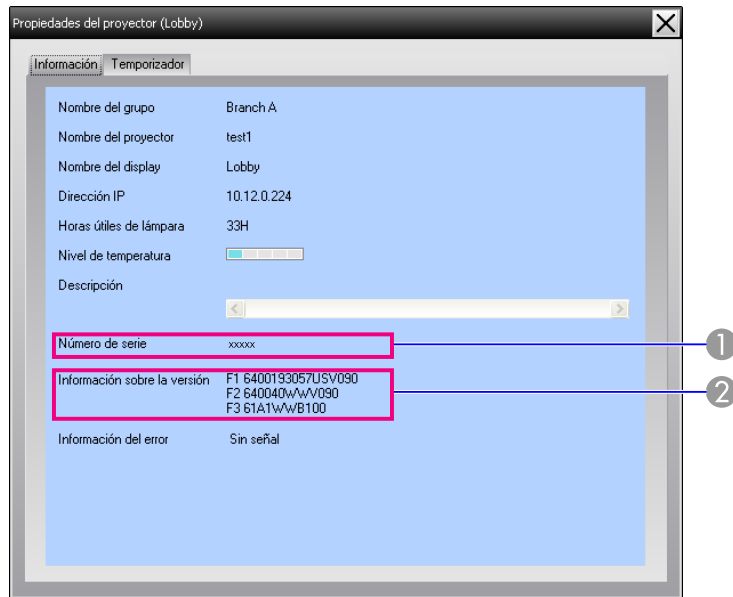


Tipo	Nombre del display	Alimentación	Horas útiles de lámpara	Fuente	Nivel de temperatura	Información del error
	Showroom	
	Convention Hall	
	Lobby		33H			

Si hace doble clic en una fila, se visualizarán las propiedades de ese grupo o proyector.

Visualización de Propiedades del proyector

Haga clic con el botón derecho del ratón en un icono de proyector en Mostrar grupos o Vista de lista detallada y seleccione **Propiedades**.



- 1 Muestra el número de serie del proyector. Si se muestran guiones, confirme el número de serie en la etiqueta del proyector.
- 2 Muestra la versión de firmware del proyector.

Visualización y borrado de registros

En su navegador de Internet, puede verificar un registro de transmisión de contenido como el que ha sido controlado por el EasyMP Monitor, errores en el proyector. Puede borrar los registros una vez que los haya verificado.



Cuando Salida de registro se define en On en Configuración del entorno en el menú Herramienta, los registros de transmisión se almacenan. El ajuste predeterminado es Off.

Visualización de Registrar

Procedimiento

Seleccione "Registrar" - "Visualizar" en el menú Visualizar.

Se abrirá el navegador de Internet y se registrará la comunicación hasta la hora de la visualización.

Barrado de Registrar

Procedimiento

Seleccione "Registrar" - "Eliminar " en el menú Visualizar. Cuando se visualice el mensaje de confirmación, haga clic en "Aceptar".

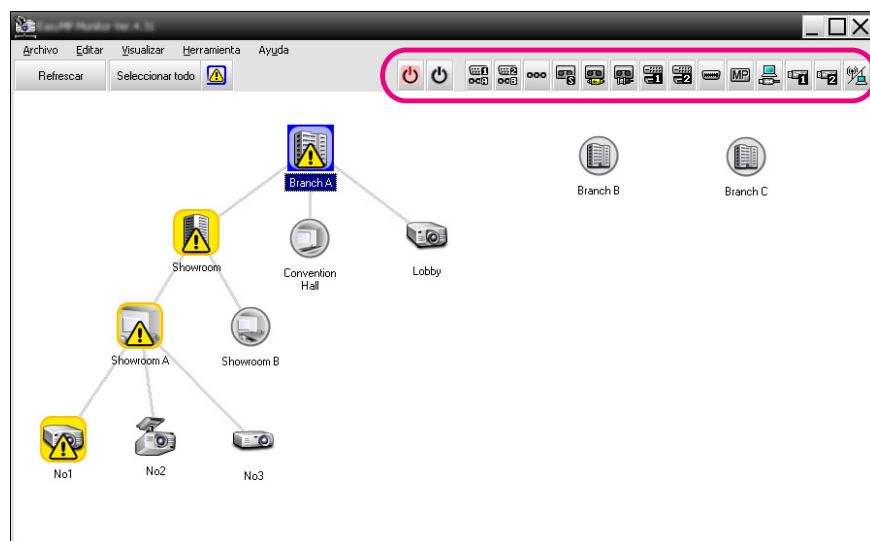
Se borrarán todos los registros y los detalles de las operaciones de control del EMP Monitor y se grabarán en un nuevo registro los detalles de errores del proyector desde ese punto en adelante.

Funciones de control usando los botones de control













Haga clic en el icono de un proyector que desee controlar en Mostrar grupos o Vista de lista detallada, y haga clic en un botón de control para habilitar el control solamente de ese proyector seleccionado.





También puede habilitar el control de todos los proyectores seleccionados si selecciona más de un proyector en Mostrar grupos o Vista de lista detallada y hace clic en un botón de control. Los métodos para seleccionar más de un proyector a la vez son los siguientes.


- Si selecciona un icono de grupo en Mostrar grupos, todos los proyectores que se han registrado en ese grupo y que están configurados para ser monitorizados podrán controlarse al mismo tiempo.
- Mantenga presionada la tecla Ctrl del teclado mientras hace clic en los iconos deseados.
- Use arrastrar y soltar para seleccionar un rango de iconos deseados.






La tabla siguiente muestra el significado de los botones de control.

	Conexión	Conecta la alimentación del proyector.
	Desconexión	Desconecta la alimentación del proyector.
	Cambiar fuente Ordenador1	Cambia la fuente de entrada al puerto Ordenador1 o al puerto Ordenador.
	Cambiar fuente Ordenador2	Cambia la fuente de entrada al puerto Ordenador2.
	Cambiar fuente BNC	Cambia la fuente de entrada al puerto BNC.
	Cambiar fuente S-Video	Cambia la fuente de entrada de vídeo al puerto S-Vídeo.
	Cambiar fuente Video (RCA)	Cambia la fuente de entrada de vídeo al puerto Vídeo o al puerto Vídeo2.
	Cambiar fuente Video (BNC)	Cambia la fuente de entrada de vídeo al puerto Vídeo1.
	Cambiar fuente DVI-D, HDMI 1	Cambia la fuente de entrada de vídeo al puerto DVI-D1 o al puerto HDMI1. Si el proyector está equipado con puerto DVI-D o puerto HDMI, utilice este botón para cambiar la señal de entrada. Si el proyector está equipado con puerto DVI-D y puerto HDMI, utilice este botón para seleccionar DVI-D como fuente de entrada.
	Cambiar fuente DVI-D, HDMI 2	Cambia la fuente de entrada de vídeo al puerto DVI-D2 o al puerto HDMI2. Si el proyector está equipado con puerto DVI-D y puerto HDMI, utilice este botón para seleccionar HDMI como fuente de entrada.
	Cambiar fuente D-Video	Cambia la fuente de entrada al puerto D4.
	Cambiar fuente EasyMP	Cambia la fuente de entrada a EasyMP o EasyMP.net.

	Cambiar fuente USB Display*	Cambia la fuente de entrada a USB Display.
	Cambiar fuente USB1*	Cambia la fuente de entrada de vídeo al equipo externo conectado a través del puerto USB (Tipo A) o al puerto USB1.
	Cambiar fuente USB2*	Cambia la fuente de entrada de vídeo al equipo externo conectado a través de un puerto USB2.
	Cambiar fuente LAN*	Cambia la fuente de entrada de vídeo a la imagen actualmente proyectada por el ordenador a través de una red.

* Si el botón no funciona, usted podrá cambiar la fuente de entrada utilizando el botón .




- Algunos proyectores conectados quizás no estén equipados con todos los puertos y funciones antes mencionados. Si hace clic en el botón de un puerto o función que no está disponible, nada sucederá.
- Puede seleccionar objetos que desea controlar y usar los botones de control para realizar operaciones de control aunque se esté visualizando lo siguiente.
 - Propiedades de grupo  p.28
 - Propiedades de proyector  p.28
 - Lista de proyectores con errores y advertencias (Las operaciones de control solamente se pueden realizar para proyectores con un estado de advertencia.)  p.26

Funciones de control usando un navegador de Internet (Control de la Web)

Puede usar el navegador de Internet del ordenador para cambiar los ajustes del menú de configuración de los proyectores.

Procedimiento


- 1 Haga clic con el botón derecho del ratón en el icono del proyector que desea controlar en **Mostrar grupos** o **Vista de lista detallada** y seleccione **"Control de la Web"**.
- 2 Se abrirá el navegador de Internet y se mostrará la ventana **Control de la Web**.

El Control de la Web permite configurar las mismas opciones que el menú de configuración del proyector.  Manual de usuario del proyector.



Puede seleccionar proyectores y hacer clic con el botón derecho del ratón sobre ellos para seleccionar Control de la Web aunque se esté visualizando lo siguiente.

Propiedades de grupo  p.28

Lista de proyectores con errores y advertencias (Las operaciones de control solamente se pueden realizar para proyectores con un estado de advertencia.)  p.26

Funciones de control usando ajustes de temporizador

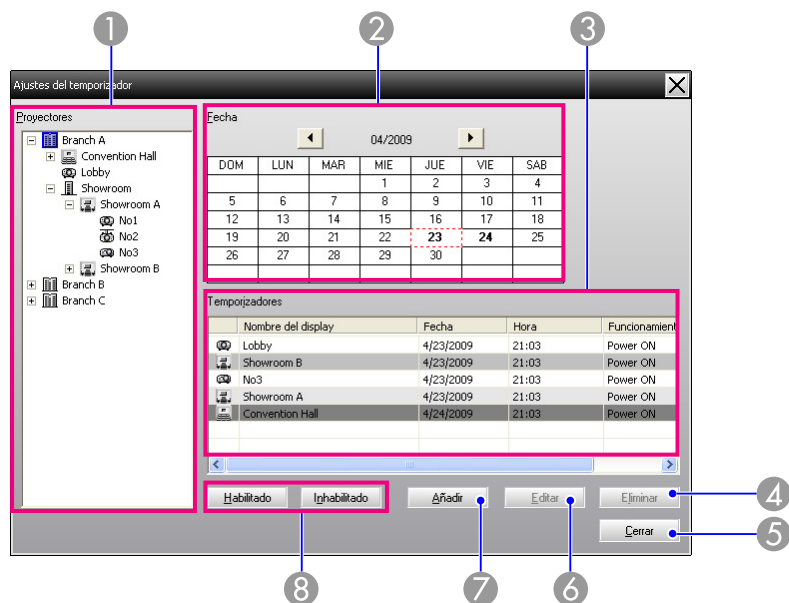
Esto es útil para realizar ciertas operaciones de control tal como conectar y desconectar un proyector a horas específicas cada día o cada semana.

Los ajustes de temporizador se pueden realizar ya sea para un único proyector, o de una vez para todos los proyectores de un grupo.

Procedimiento

Seleccione "Temporizador" - "Ajustes del temporizador" en el menú Herramienta.

Se visualizará la siguiente ventana y entonces puede verificar el estado de ajuste del temporizador.



A seguir se brindan los detalles que se pueden verificar y las operaciones que se pueden realizar en este momento.

1 Proyectores

Selecciona un grupo o proyector para verificar el estado del mismo.

Cuando se selecciona un grupo, se visualizan los estados de ajuste de temporizador de todos los proyectores de ese grupo.

2 Fecha

Muestra el día actual en un cuadro rojo.



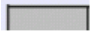

Los días para los cuales se han realizado ajustes de temporizador se visualizan con negrita.

Haga clic en ◀ o ▶ para cambiar al calendario del mes anterior o siguiente.


3 Temporizadores

Muestra una lista de ajustes de temporizador.


Los colores en las filas de la lista de Temporizadores tienen los siguientes significados:

-  Ajuste de temporizador del día actual
-  Cuando algunos de los proyectores en el grupo tienen el ajuste de temporizador Habilitado y otros lo tienen Inhabilitado para el ajuste del temporizador del día actual
-  Cuando el ajuste de temporizador del día actual es un ajuste desactivado
-  Ajuste del temporizador para un día diferente del día actual


4 Eliminar

 Le permite borrar los ajustes de temporizador que han sido seleccionados de la lista de temporizador.



5 Cerrar

 Cierra la ventana Ajustes del temporizador.

6 Editar

 Le permite cambiar los ajustes de temporizador que han sido seleccionados de la lista de temporizador. Si se ha seleccionado un grupo para verificación de estado, no se pueden cambiar los ajustes.

7 Añadir

 Registra nuevos ajustes de temporizador.  "Procedimiento para nuevos ajustes de temporizador" [p.33](#)

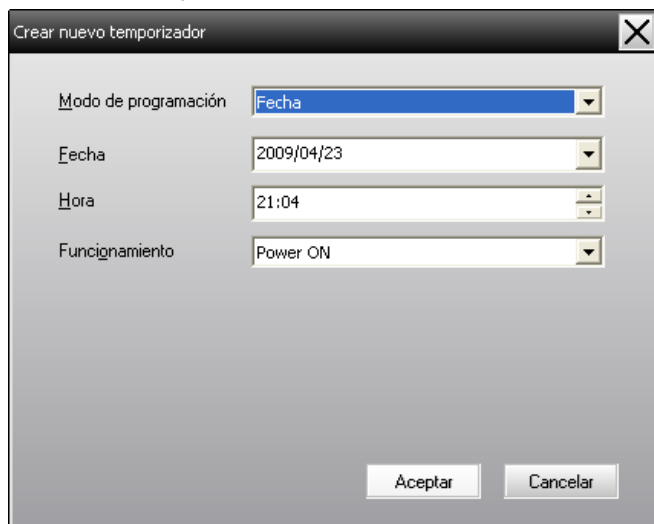
8 Habilitado/Inhabilitado

Cambia los ajustes del temporizador que han sido seleccionados de la lista de temporizador entre Habilitado y Inhabilitado.

Procedimiento para nuevos ajustes de temporizador

Procedimiento

- 1 Haga clic en "Añadir" de la ventana **Ajustes del temporizador**. Se visualiza la siguiente ventana y se aplican los nuevos ajustes de temporizador.



En Funcionamiento, puede realizar las operaciones de conexión y desconexión de la alimentación y cambio de fuentes de entrada, de la misma manera para los botones de control en la ventana principal. Si se ajusta el cambio de fuente de entrada, se conectará la alimentación del proyector a la hora de inicio del temporizador aunque no esté encendido a esa hora. Por esta razón, no es

necesario realizar dos ajustes de temporizador por separado para conectar la alimentación y cambiar la fuente de entrada.

- 2 Después de completar los ajustes de temporizador, haga clic en "Aceptar".


Se registrarán los ajustes de temporizador realizados y se podrán verificar en la lista de temporizador visualizada.



Puede activar o desactivar todos los ajustes de temporizador que han sido registrados. Seleccione **Temporizador - Activar** o **Desactivar** en el menú Herramienta.

La función de notificación por correo puede utilizarse para enviar los mensajes de notificación correspondientes a una dirección de correo electrónico predefinida cuando un proyector que esté conectado a la red pase a un determinado estado, o si experimenta un problema o advertencia. Esta función permite notificar al operador del estado o los problemas de un proyector, aunque se encuentre en una ubicación distinta a la de los proyectores.



- Se pueden registrar hasta un máximo de tres direcciones (destinos) y los mensajes pueden ser enviados a todos a la misma vez.
- Si ocurre un problema crítico con el proyector que hace que repentinamente deje de funcionar, es posible que no se pueda enviar un mensaje de notificación del problema al operador.
- Si Modo en espera se ajusta a Red activada o Supervisión de red se ajusta a On en los menús de configuración del proyector, se puede monitorizar el proyector incluso cuando se encuentre en el modo en espera (cuando la alimentación está desconectada).
 Manual de usuario del proyector.
- En algunos proyectores, la función de notificación por correo puede definirse en el menú de configuración. Cuando se define el envío de mensajes de notificación en el menú de configuración del proyector, tanto las opciones del menú de configuración como las opciones definidas en EasyMP Monitor se activan.
- El estado detectado con la función de notificación por correo difiere del proyector que está utilizando.

Procedimiento

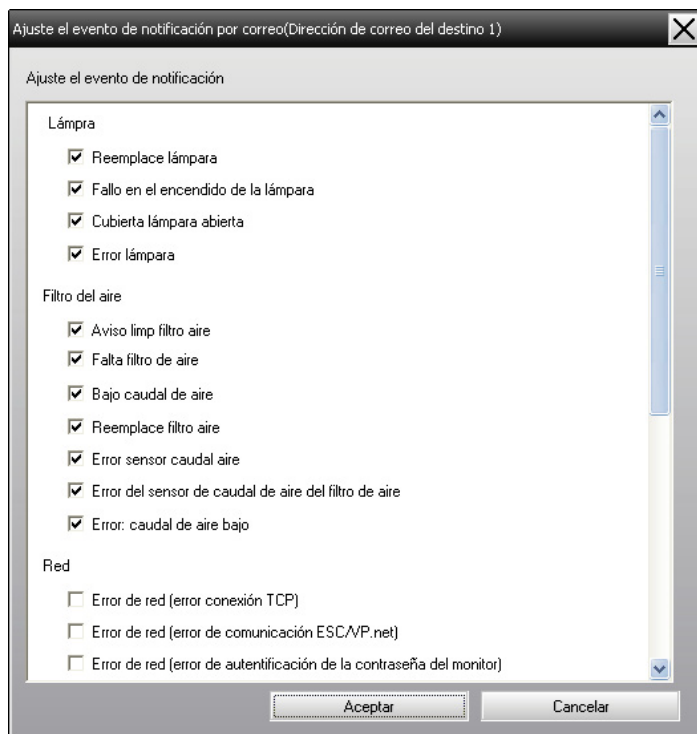
- 1 Seleccione "Función de notificación por correo" en el menú Herramienta.
- 2 Se visualizará la ventana Ajuste la función de notificación por correo.



Realice los ajustes necesarios mientras hace referencia a la tabla siguiente.

Función de notificación por correo	Ajuste a On para usar la función de notificación por correo.
Dirección IP del servidor SMTP	Introduzca la dirección IP para el servidor SMTP. Se puede introducir un máximo de 255 bytes. Al modificar el número de puerto del servidor SMTP, especifique este número de puerto. El valor predeterminado es "25". Puede introducir un número válido de 1 a 65535.
Dirección de correo del remitente	Introduzca la dirección de correo electrónico del remitente. Se puede introducir un máximo de 255 bytes.
Dirección de correo del destino 1	Especifique las direcciones de destino del correo de notificación. Se pueden especificar hasta tres direcciones de destino. Se puede introducir un máximo de 255 bytes.
Dirección de correo del destino 2	
Dirección de correo del destino 3	

- 3 Haga clic en "Evento de notificación" y marque los ítems para notificación por correo en la ventana que aparece.

**4**

Haga clic en "Aceptar".

Se volverá a visualizar la ventana Ajuste la función de notificación por correo.

Para continuar estableciendo los eventos de notificación a notificarse, repita los pasos 3 y 4.

5

Cuando termine la configuración, haga clic en "Aceptar".



Si el proyector detecta un problema o entra en un estado que requiere atención, se enviará un mensaje de correo electrónico como el mostrado abajo a la dirección especificada en Dirección de correo del destino.

Si hay más de un problema, aviso o estado, los mensajes se mostrarán en líneas separadas.

Ítem	Detalles mostrados
Tema del correo electrónico	Notificación del estado del proyector [Visualización del nombre que se muestra en Mostrar grupos o Vista de lista detallada]
Cuerpo del texto	<Visualización del nombre que se muestra en Mostrar grupos o Vista de lista detallada> ha entrado en el siguiente estado. <Mensaje de advertencia/error/estado (Consulte el cuadro siguiente)>

Los detalles contenidos en el correo electrónico pueden consistir de los siguientes.

Mensaje	Solución
Error interno	Consulte Estado de los indicadores.
Error del ventilador	☛ Manual de usuario del proyector
Error del sensor	
Cubierta lámpara abierta	
Fallo en el encendido de la lámpara*	
Error lámpara*	
Error elec (estabil)Error elec (estabil)*	
Error de temperatura interna alta	

Mensaje	Solución
Error: caudal de aire bajo	
Error del sensor de caudal de aire del filtro de aire	
Error del filtro de cine	
Error del obturador	
Error sistema refrigeración (elemento Peltier)	
Error sistema refrigeración (bomba)	
Aviso de alta temperatura	
Reemplace lámpara*	
Error lámpara*	
Fallo en el encendido de la lámpara*	
Error elec (estabil)Error elec (estabil)*	
Reemplace filtro aire	
Falta filtro de aire	
Bajo caudal de aire	
Error sensor caudal aire	
Aviso del filtro de cine	
Aviso del obturador	
Aviso limp filtro aire	
Sin señal.	El proyector no recibe señales de imágenes. Verifique el estado de conexión y verifique que la alimentación del equipo esté conectada.



Mensaje	Solución
Otro error	Deje de usar el proyector, desconecte el cable de alimentación de la toma de corriente y consulte a su proveedor local o póngase en contacto con el centro más cercano indicado en el documento Manual de asistencia y mantenimiento suministrado con el proyector.
Error de iris autom.	
Error de red (error conexión TCP)	Verifique que la alimentación del proyector está conectada y que el cable LAN está conectado, y también verifique que Supervisión de red está en On y Modo en espera está en Red activada. ☛ Manual de usuario del proyector
Error de red (error de comunicación ESC/VP.net)	Verifique que el proyector está correctamente conectado a la red. ☛ Manual de usuario del proyector
Error de red (error de autenticación Contraseña Monitor)	Verifique la Contraseña Monitor del proyector.

* Cuando el proyector posea 2 lámparas, la información adicional, como (Lámpara 1) o (Estabilizador 1), se visualizará después del mensaje para que usted pueda saber qué lámpara tiene problemas/advertencias.

Se envían mensajes para informar que el proyector se ha recuperado de un estado de error o problema.

Puede usar el bloqueo de aplicación para evitar que terceras partes operen los proyectores usando el EasyMP Monitor y cambien ajustes sin permiso. Abrir y cerrar el EasyMP Monitor y la monitorización de estado todavía se puede realizar aunque esté aplicado el bloqueo de aplicación.

Además, cuando se ha ajustado una contraseña, se debe introducir la contraseña a fin de cancelar el bloqueo de aplicación. Esto asegura que el bloqueo de la aplicación no se pueda cancelar fácilmente, y así mejora la seguridad del sistema.

Cambio de Bloqueo de aplicación entre Habilitado y Inhabilitado

Activación del bloqueo de aplicación

Procedimiento

Seleccione "Bloqueo de aplicación" en el menú Herramienta.

El bloqueo de aplicación se activará y no será posible ninguna operación que no sea abrir y cerrar EasyMP Monitor e inhabilitar el bloqueo de aplicación.

Desactivación del bloqueo de aplicación

Procedimiento

1 Seleccione "Desbloqueo de aplicación" en el menú Herramienta.

2 Se visualizará la ventana de introducción de contraseña, de manera que introduzca la contraseña ajustada y luego haga clic en "Aceptar".

Si no se ha ajustado ninguna contraseña (ajuste por defecto), haga clic en **Aceptar** sin introducir una contraseña. Se recomienda que introduzca una contraseña a fin de reforzar la seguridad.

Se cancelará el bloqueo de aplicación y se podrán efectuar normalmente las operaciones.

Ajuste de una contraseña para cancelar el bloqueo de aplicación

Efectúe las siguientes operaciones mientras está cancelado el bloqueo de aplicación.

Procedimiento

1 Seleccione "Configuración del entorno" en el menú Herramienta.

Se visualizará la ventana Configuración del entorno.

2 Seleccione "Cambie la contraseña para bloqueo de aplicación".

3 Introduzca la contraseña en los cuadros "Contraseña nueva" y "Contraseña nueva (confirmación)" y luego haga clic en "Aceptar".

La contraseña puede ser de hasta un máximo de 16 bytes. Se pueden usar caracteres alfanuméricos de un byte.



Apéndice

Los proyectores no se pueden monitorizar ni controlar

Causa	Solución
¿El proyector está conectado correctamente a la red?	Verifique que el cable de red está conectado correctamente. Si el cable no está correctamente conectado, vuelva a conectarlo.
¿El proyector ha sido configurado correctamente para la conexión a la red?	Verifique los ajustes para el comando del menú de configuración Red. ☛ Manual de usuario del proyector
¿El EasyMP Monitor se ha instalado correctamente en el ordenador?	Debe desinstalar el EMP Monitor e instalarlo nuevamente. ☛ p.7
¿Todos los proyectores que desea controlar o monitorizar están registrados?	Registre los proyectores. ☛ p.10
¿El menú de configuración Supervisión de red o Modo en espera del proyector se ha ajustado a On o Red activada?	Para usar el EasyMP Monitor para monitorear y controlar el proyector cuando está en el modo de espera, el menú de configuración Supervisión de red o Modo en espera del proyector debe estar en On o Red activada. ☛ Manual de usuario del proyector

No se envía un mensaje de correo cuando aparece un problema con un proyector

Causa	Solución
¿El proyector está conectado correctamente a la red?	Verifique que el cable de red está conectado correctamente. Si el cable no está correctamente conectado, vuelva a conectarlo.

Causa	Solución
¿El proyector ha sido configurado correctamente para la conexión a la red?	Verifique los ajustes para el comando del menú de configuración Red. ☛ Manual de usuario del proyector
¿Ha ajustado correctamente Dirección IP del servidor SMTP, Número de puerto y Dirección de correo del destino?	Verifique los detalles de ajuste.
¿El menú de configuración Supervisión de red o Modo en espera del proyector se ha ajustado a On o Red activada?	Para usar la función de notificación por correo cuando el proyector cuando está en el modo de espera, el menú de configuración Supervisión de red o Modo en espera del proyector debe estar en On o Red activada. ☛ Manual de usuario del proyector
¿Ha surgido un problema crítico que provoca que el proyector deje de funcionar momentáneamente?	Cuando el proyector deja de funcionar momentáneamente, no puede enviar mensajes por correo electrónico. Si el proyector no se puede reiniciar después de haber verificado esto, consulte a su proveedor o póngase en contacto con el centro más cercano indicado en el documento Manual de asistencia y mantenimiento suministrado con el proyector.
¿Se está suministrando alimentación al proyector?	Verifique si se ha interrumpido el suministro de alimentación en el lugar donde está instalado el proyector o si ha saltado el fusible de la toma de corriente eléctrica al cual está conectado el proyector.

Todos los derechos reservados. Ninguna parte de esta publicación puede ser reproducida, almacenada en un sistema de recuperación, o transmitida de cualquier forma o por cualquier medio, electrónico, mecánico, de fotocopia, registro, o de otra forma, sin el permiso previo por escrito de Seiko Epson Corporation. No se asume ninguna patente de responsabilidad con respecto a la utilización de la información aquí contenida. Tampoco se asume ninguna responsabilidad con respecto a los daños resultantes de la utilización de la información aquí contenida.

Ni Seiko Epson Corporation ni sus filiales se responsabilizarán ante el comprador del producto o ante terceras personas de las pérdidas, costes o gastos derivados de accidentes, usos incorrectos o no previstos, modificaciones no autorizadas, reparaciones o alteraciones del producto por parte del comprador o de terceros o derivados (excepto en Estados Unidos) del incumplimiento de las instrucciones de uso y mantenimiento facilitadas por Seiko Epson Corporation.

Seiko Epson Corporation no será responsable de los daños o problemas que surjan del uso de cualquier consumible diferente de los designados como Productos Originales Epson o Productos homologados por Seiko Epson Corporation.

El contenido de este manual puede cambiarse o actualizarse sin previo aviso.

Las ilustraciones de esta guía pueden diferir del proyector real.

respectivos propietarios. Epson deniega cualquiera y todos los derechos sobre esas marcas.

©SEIKO EPSON CORPORATION 2009. All rights reserved.

411710800ES

Marcas comerciales

El logotipo de Windows y Windows Vista son marcas comerciales de Microsoft Corporation en los Estados Unidos de América y otras compañías relacionadas.

Windows y Windows NT son marcas comerciales de Microsoft Corporation en los Estados Unidos de América y otros países. Macintosh es marca comercial registrada de Apple Computer, Inc.

Pentium es marca comercial registrada de Intel Corporation.

EasyMP y EasyMP.net son marcas comerciales de Seiko Epson Corporation.

Otros nombres de productos utilizados aquí son también para fines de identificación solamente y pueden ser marcas comerciales de sus