





EasyMP Monitor Instrukcja obsługi

Ver.4.31

Stosowane w instrukcji oznaczenia

Poniższa tabela zawiera zestawienie symboli używanych w niniejszej instrukcji oraz objaśnienia ich znaczeń.

Uwaga	Oznacza czynności, które mogą spowodować obrażenia ciała lub uszkodzenie sprzętu, jeśli nie zostaną zachowane odpowiednie środki ostrożności.
	Oznacza dodatkowe informacje i uwagi, które pomagają zgłębić dany temat.
	Oznacza stronę, na której można znaleźć dokładne informacje na dany temat.
Procedura	Oznacza metody działania i kolejność czynności. Oznaczona procedura powinna być przeprowadzona w kolejnych punktach.
[(Nazwa)]	Oznacza nazwę przycisku na panelu sterowania projektora lub na pilocie. Przykład: przycisk [Esc]
"(Nazwa)" Zegar (Pogrubiona)	Oznacza nazwę przycisku na ekranach EasyMP Monitor lub systemu operacyjnego. Przykład: Wybierz "Zegar" – "Ustawienia zegara". Wybierz Zegar - Ustawienia zegara .

Stosowane w instrukcji oznaczenia..... 2

EasyMP Monitor Właściwości

Czynności które można wykonać za pomocą EasyMP Monitor

..... 6

Środowisko pracy..... 7

Kompatybilność z komputerami.	7
Obsługiwane języki.	7
Instalacja EasyMP Monitor.	7
Ograniczenia w środowisku Windows Vista.	8
Przed rozpoczęciem pracy.	8

Używanie EasyMP Monitor

Rejestracja i usuwanie monitorowanych projektorów. 10

Uruchomienie EasyMP Monitor.	10
Rejestracja projektorów za pomocą automatycznego wyszukiwania (Wyszukiwanie i rejestracja projektorów zlokalizowanych w tym samym segmencie).	11
Procedury wyszukiwania automatycznego.	11
Procedury rejestracji.	11
Ustawianie zakresu adresów w celu automatycznego wyszukiwania i rejestracji.	13
Procedury wyszukiwania automatycznego.	13
Procedury rejestracji.	14
Rejestracja przez określenie adresu IP (Ręczna rejestracja).	15
Jednoczesna rejestracja kilku projektorów w grupie.	16
Zmiana nazwy projektora lub jego adresu IP po zarejestrowaniu.	18
Projektory zarejestrowane ręcznie.	18
Projektory zarejestrowane przy użyciu automatycznego wyszukiwania.	18
Anulowanie rejestracji projektorów (Usuń).	18

Układ okien monitorowania. 20

Rodzaje i sposób przełączania okien monitorowania.	20
Rodzaje okien monitorowania.	20

Przełączanie widoków.	20
Monitorowanie za pomocą Widok grupowy.	20
Znaczenie ikon Widok grupowy.	20
Używanie ikon w Widok grupowy.	21
Monitorowanie za pomocą Widok szczegółowy.	22
Znaczenie ikon Widok szczegółowy.	22
Wybór wyświetlanych pozycji.	24
Sortowanie list.	24
Wyszukiwanie żądanych ikon (Lista projektorów).	24
Monitorowanie za pomocą obszaru powiadomień.	25
Wyświetlanie projektorów o statusie ostrzeżenia lub problemu na liście.	26
Kontrola szczegółowych właściwości.	28
Wyświetlanie Właściwości grupy	28
Wyświetlanie Właściwości projektora	28
Wyświetlanie i usuwanie dzienników.	29
Jak wyświetlić Dziennik.	29
Jak usunąć Dziennik.	29

Korzystanie z funkcji sterowania. 30

Sterowanie za pomocą przycisków sterowania.	30
Sterowanie za pomocą przeglądarki internetowej (Sterowanie z sieci Web).	31
Sterowanie za pomocą ustawień zegara.	31
Postępowanie w przypadku nowych ustawień zegara.	32

Funkcja powiadamiania e-mailem, ustawienia. 34

E-mail z powiadomieniem o problemie/ostrzeżeniu/zmianie statusu wysyłany do operatora. 36

Funkcja blokady programu. 38

Przełączanie funkcji Blokada programu pomiędzy stanami włączanie i wyłączenie	
.....	38
Włączanie funkcji Blokada programu.	38
Wyłączanie funkcji Blokada programu.	38
Konfiguracja hasła w celu wyłączenia blokady programu.	38



Aneks

Rozwiązywanie problemów.....	40
Brak możliwości monitorowania lub sterowania projektorami.	40
Wiadomość e-mail nie została wysłana po wystąpieniu problemu z projektorem	40
Uwagi ogólne.....	41
Znaki towarowe.	41



EasyMP Monitor Właściwości

EasyMP Monitor pozwala wykonywać takie czynności, jak kontrola za pomocą monitora komputerowego statusu różnych projektorów firmy EPSON działających w sieci oraz sterowanie nimi przy użyciu komputera.

Poniżej zawarto krótki opis funkcji monitorowania i sterowania, które są dostępne za pośrednictwem EasyMP Monitor.

- **Rejestracja projektorów do monitorowania i sterowania**

Użytkownik ma możliwość automatycznego wyszukania projektorów w sieci; następnie może spośród nich ręcznie wybrać projektory do rejestracji.

Użytkownik ma też możliwość wprowadzenia adresów IP projektorów, które chce zarejestrować.

- **Zarejestrowane projektory mogą zostać przypisane do grup, co pozwala sterować nimi i monitorować je w grupach.**

- **Monitorowanie statusów zarejestrowanych projektorów**

Zarówno stan zasilania projektorów (WŁ./WYŁ.), jak i problemy lub ostrzeżenia wymagające uwagi wyświetlane są w postaci ikon, co umożliwia ich wizualną kontrolę.

Użytkownik ma możliwość wyboru określonych grup lub pojedynczego projektora, a następnie sprawdzenia łącznego czasu działania lampy projektora lub szczegółowych informacji dotyczących źródeł wejścia, problemów oraz ostrzeżeń.

- **Sterowanie zarejestrowanymi projektorami**

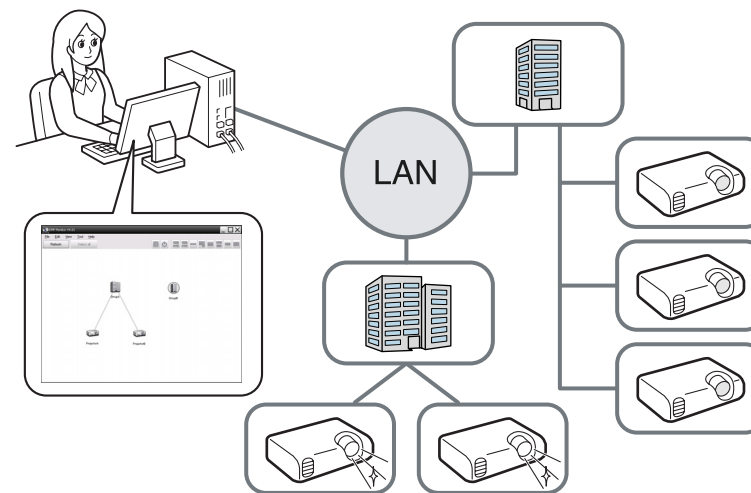
Istnieje możliwość wyboru grup projektorów lub pojedynczych projektorów w celu wykonania takich czynności jak wyłączenie i włączanie zasilania lub przełączanie źródeł sygnału.


Za pomocą funkcji sterowania z sieci można zmieniać ustawienia menu konfiguracji projektora.

Jeśli pewne czynności są wykonywane regularnie o określonej godzinie lub w określonych dniach, użytkownik ma możliwość zaprogramowania Ustawienia zegara.

- **Ustawienia Funkcja powiadamiania e-mailem**


Można wprowadzić adresy e-mail, na które wysyłane będą powiadomienia, jeśli w przypadku zarejestrowanego projektora wystąpi problem wymagający uwagi.



Aby monitorować i sterować projektorami podczas gdy znajdują się one w trybie gotowości*, dokonaj następujących ustawień. Ustawienia różnią się od siebie w zależności od używanego projektora.  Przewodnik Przewodnik użytkownika

- Ustaw Monitorowanie sieci jako Włączone.

- Ustaw Tryb gotowości jako Sieć włączona.

* Jeśli wskaźnik  świeci się na pomarańczowo.

Kompatybilność z komputerami

To oprogramowanie jest zgodne z komputerami, które spełniają następujące wymagania.

OS	Windows 98 Second Edition SP1 Windows Me Windows NT4.0 SP6 Windows 2000 Professional SP4 Następujące 32 bitowe systemy operacyjne: Windows XP Home Edition SP2 lub nowszy Windows XP Professional SP2 lub nowszy Windows Vista (Wszystkie wersje z wyjątkiem Starter Edition) Windows Vista SP1 (Wszystkie wersje z wyjątkiem Starter Edition) • Na komputerze powinien być zainstalowany program Internet Explorer w wersji 5.0 lub nowszej.
CPU	Pentium MMX 166 MHz lub szybszy (zalecany Pentium II 233 MHz lub szybszy)
Pamięć	64 MB lub więcej (zalecane 128 MB lub więcej)
Wolna przestrzeń dyskowa	50 MB lub więcej
Wyświetlacz	Rozdzielczość SVGA (800 x 600) lub wyższa, paleta kolorów 32-bitowa lub większa

- Projektor nie jest kompatybilny z komputerami Macintosh.
- Wykonywane operacje, w zależności od ilości sterowanych projektorów, mogą spowolnić komputer. W takim przypadku należy użyć komputera o lepszych specyfikacjach.
- EasyMP Monitor nie może być używany w środowiskach nie zezwalających na korzystanie z usługi ping.

Obsługiwane języki

EasyMP Monitor obsługuje następujące języki.

日本語, English, Français, Deutsch, Italiano, Español, Català, Português, 한국어, 中文(简体), 中文(繁体), Nederlands, Dansk, Polski, Magyar, Češky, Română, Slovenščina, Norsk, Svenska, Suomi, Русский, Українська*1, Ελληνικά, Türkçe, العربية*2, ภาษาไทย, Bahasa Indonesia, Hrvatski, Slovenčina, Български език, بهاس ملايو, tiếng Việt, עברית*2

*1 Aby używać ukraińskiej wersji EasyMP Monitor, konieczna jest aktualizacja Windows Vista do Windows Vista SP1.

*2 Windows NT4.0 nie obsługuje arabskiej i hebrajskiej wersji EasyMP Monitor.

Instalacja EasyMP Monitor

W następujących systemach operacyjnych do instalacji EasyMP Monitor konieczne są uprawnienia administratora.

- Windows 2000
- Windows NT4.0
- Windows XP
- Windows Vista

Jeśli język systemu operacyjnego jest obsługiwany przez EasyMP Monitor, oprogramowanie automatycznie instaluje się w tej samej wersji językowej, co system operacyjny.

Niemniej jednak od tej zasady są następujące wyjątki.

- W przypadku Windows NT4.0: ponieważ arabski i hebrajski nie są obsługiwane, instalowana jest wersja angielska.
- W przypadku Windows Vista: aby używać ukraińskiej wersji EasyMP Monitor, konieczna jest aktualizacja do Windows Vista SP1.

Jeżeli język wybrany do instalacji EasyMP Monitor jest inny niż język używanego systemu operacyjnego, wyświetlanie ekranów EasyMP Monitor może nie być prawidłowe.

Procedura**1 Włącz zasilanie komputera.**

Aby zapobiec problemom podczas instalacji, zalecane jest zamknięcie wszystkich rezydentnych aplikacji, które można zamknąć.

2 Włóż załączoną płytę CD Projector Software do komputera.

Instalator uruchomi się automatycznie.

3 Kontynuuj instalację zgodnie z komunikatami wyświetlanymi na ekranie.

Nazwa oprogramowania uległa zmianie.


Było: EMP Monitor → Jest: EasyMP Monitor

Użytkownicy EMP Monitor mogą zastąpić go nowym oprogramowaniem. Aby dokonać aktualizacji, należy najpierw odinstalować EMP Monitor, a następnie zainstalować nowe oprogramowanie.

- Po odinstalowaniu EasyMP Monitor, informacje dotyczące ustawień i dziennika pozostaną na dysku. Jeśli informacje te nie będą potrzebne, można usunąć folder EasyMP Monitor Ver.4.31. Jeśli instalacji dokonano zgodnie z ustawieniami domyślnymi, ścieżka dostępu do tego folderu ma następującą postać: "C:\Users*(Nazwa użytkownika)*\AppData\Local\VirtualStore\Program Files\EPSON Projector\EasyMP Monitor Ver.4.31"


Przed rozpoczęciem pracy

Sprawdź następujące punkty przed uruchomieniem EasyMP Monitor.

- EasyMP Monitor musi być zainstalowany na komputerze używanym do sterowania i kontroli projektorów.
- Komputer i projektory muszą być podłączone do sieci.
- W środowisku Windows 2000/Windows NT4.0/Windows XP/Windows Vista, komputer należy uruchomić w trybie administratora.
- W przypadku niektórych modeli projektorów do korzystania z EasyMP Monitor konieczny jest dostępny w handlu adapter port szeregowy ↔ TCP/IP oraz kabel połączeniowy.  Przewodnik użytkownika projektora "Tryb gotowości"
Przed podłączeniem projektora skonfigurować adapter portu szeregowego ↔TCP/IP.

Ograniczenia w środowisku Windows Vista

W przypadku używania programu EasyMP Monitor w środowisku Windows Vista istnieją następujące ograniczenia.

- Aby używać **Rej. przy uruchamianiu** na ekranie Konfiguracji otoczenia programu EasyMP Monitor, użytkownik musi posiadać uprawnienia administratora.  "Monitorowanie za pomocą obszaru powiadomień" [str.25](#)

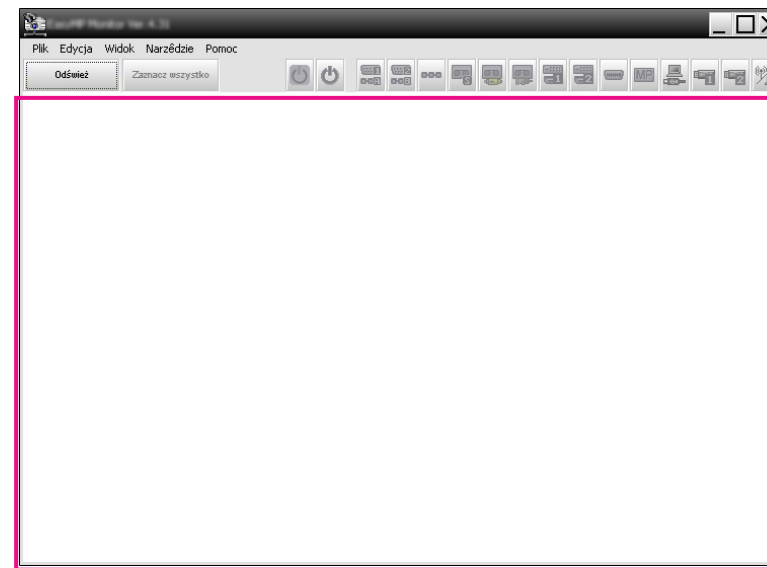


Używanie EasyMP Monitor

Tę czynność należy wykonać po uruchomieniu EasyMP Monitor po raz pierwszy po zainstalowaniu oraz w przypadku dodawania nowych projektorów. Po zarejestrowaniu projektora, jego status będzie wyświetlał się automatycznie po każdorazowym uruchomieniu EasyMP Monitor.

Czynności, które należy wykonać w celu zarejestrowania projektorów, w zależności od lokalizacji podłączenia projektorów do sieci, różnią się jak następuje.

- Gdy rejestrowany jest projektor zlokalizowany w tym samym segmencie, co komputer na którym zainstalowano EasyMP Monitor.
 - ☛ "Rejestracja projektorów za pomocą automatycznego wyszukiwania (Wyszukiwanie i rejestracja projektorów zlokalizowanych w tym samym segmencie)" [str.11](#)
- Gdy rejestrowane są projektory znajdujące się w różnych segmentach sieci. ☛ "Ustawianie zakresu adresów w celu automatycznego wyszukiwania i rejestracji" [str.13](#)



Uruchomienie EasyMP Monitor

Procedura

- 1** Kliknij kolejno "Start" – "Programy" (lub "Wszystkie programy") – "EPSON Projector" – "EasyMP Monitor Ver.4.31", aby uruchomić EasyMP Monitor.
- 2** Wyświetli się główne okno.
Nazwa obszaru zaznaczonego na poniższym ekranie czerwoną ramką to Widok grupowy.

Rejestracja projektorów za pomocą automatycznego wyszukiwania (Wyszukiwanie i rejestracja projektorów zlokalizowanych w tym samym segmencie)

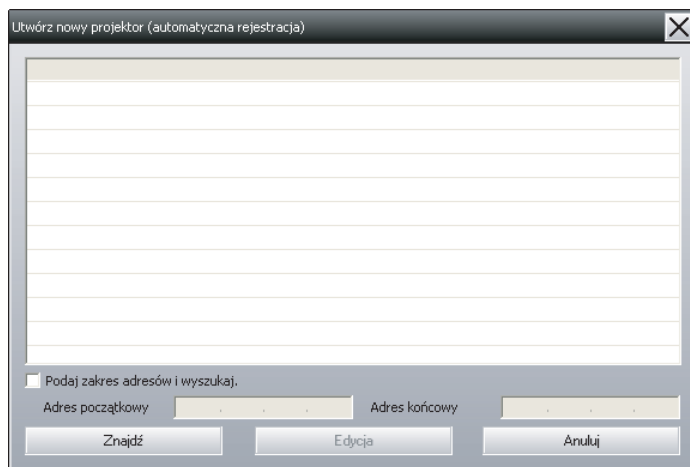
Procedury wyszukiwania automatycznego

Procedura

- 1 Kliknij prawym przyciskiem myszy Widok grupowy i wybierz "Nowy" – "Projektor (wyszukiwanie automatyczne)".

Wyświetli się okno o nazwie Utwórz nowy projektor (automatyczna rejestracja).

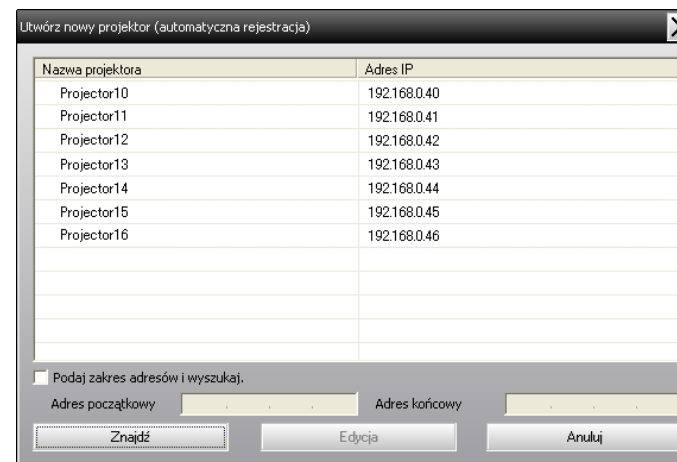
Jeśli wyświetlane jest okno Widok szczegółowy, wybierz z menu Edycja pozycję Nowy – Projektor (wyszukiwanie automatyczne).



- 2 Kliknij "Znajdź".

Zostanie wykonane automatyczne wyszukiwanie; nazwy wykrytych projektorów wyświetlą się na liście.

Jeśli na liście nie znajdzie się nazwa projektora, użyj "Rejestracja przez określenie adresu IP (Ręczna rejestracja)". ➔ str.15




- Można też wykonać tę czynność wybierając z menu Edycja pozycję Nowy – Projektor (wyszukiwanie automatyczne).
- Projektory korzystające z adaptera port szeregowy ↔ TCP/IP nie są wykrywane.

Procedury rejestracji

Procedura

- 1 Z wyświetlonej listy wybierz projektor(y) do rejestracji, a następnie kliknij "Edycja".

Wyświetli się następujące okno.



Dokonaj niezbędnych ustawień, korzystając z poniższej tabeli.

Wyświetlana nazwa	Wprowadź nazwę projektora(ów), które będą wyświetlane w polu Widok grupowy lub Widok szczegółowy. Nazwa może zawierać do 32 bajtów. Pierwszym znakiem nie może być spacja.
Wyświetlana ikona	Wybierz ikonę(y), która będzie wyświetlana w polu Widok grupowy lub Widok szczegółowy.
Nadrzędna grupa	Wybierz, jeśli chcesz zarejestrować projektor w grupie. Jeśli nie utworzono grup, opcja ta nie będzie dostępna. ☞ "Jednoczesna rejestracja kilku projektorów w grupie" str.16

Nazwa projektora	Nazwa zarejestrowanego projektora.
Adres IP	Adres IP zarejestrowanego projektora.
Użyj adaptera port szeregowy ↔ TCP/IP.	Podczas rejestracji projektorów przy użyciu automatycznego wyszukiwania opcja ta nie będzie dostępna.
Numer portu	Podczas rejestracji projektorów przy użyciu automatycznego wyszukiwania opcja ta nie będzie dostępna.
Hasło monitora	Jeśli dla projektora ustawiono Hasło monitora, należy wprowadzić właściwe Hasło monitora. Po wprowadzeniu niewłaściwego hasła, użytkownik nie będzie miał możliwości monitorowania i sterowania projektorem, nawet jeśli został on zarejestrowany.
Opis	Pozwala wprowadzić uwagi na temat projektora. Informacje wprowadzone w tym polu będą wyświetlane we właściwościach projektora. Można wprowadzić do 60 bajtów.
Monitor	Zaznacz, aby rozpocząć monitorowanie.


2

Po wprowadzeniu szczegółów, kliknij "Zarejestruj", aby rozpocząć rejestrację. Po wyświetleniu komunikatu kliknij "OK".


Aby zarejestrować inny projektor(y), powtórz kroki 1 i 2.



Nazwy projektorów zarejestrowanych przy użyciu automatycznego wyszukiwania zostaną wyszukane każdorazowo po uruchomieniu EasyMP Monitor.

- 3** Aby zakończyć rejestrację, kliknij przycisk  znajdujący się w prawym górnym rogu okna lub kliknij "Anuluj".

Ikona(y) zarejestrowanego projektora(ów) wyświetlą się w polu Widok grupowy lub Widok szczegółowy.

Zobacz  "Układ okien monitorowania" [str.20](#), aby uzyskać szczegółowe informacje na temat Widok grupowy i Widok szczegółowy.

Ustawianie zakresu adresów w celu automatycznego wyszukiwania i rejestracji



Projektory korzystające z adaptera portu szeregowego ↔ TCP/IP nie będą wykryte.

Procedury wyszukiwania automatycznego

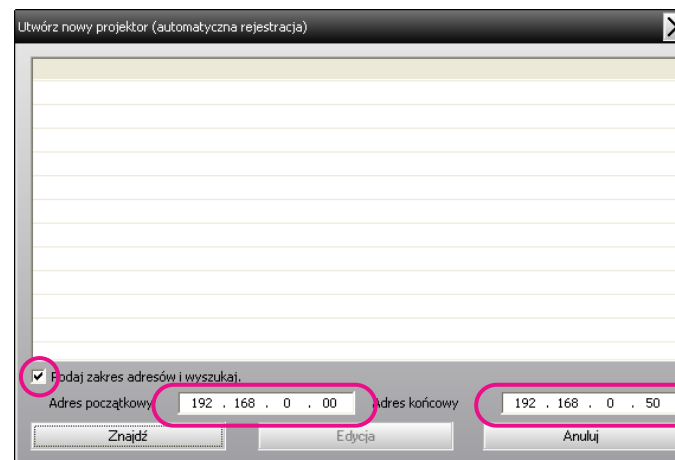
Procedura

- 1** Kliknij prawym przyciskiem myszy Widok grupowy i wybierz "Nowy" - "Projektor (wyszukiwanie automatyczne)".

Wyświetli się okno Utwórz nowy projektor (automatyczna rejestracja).

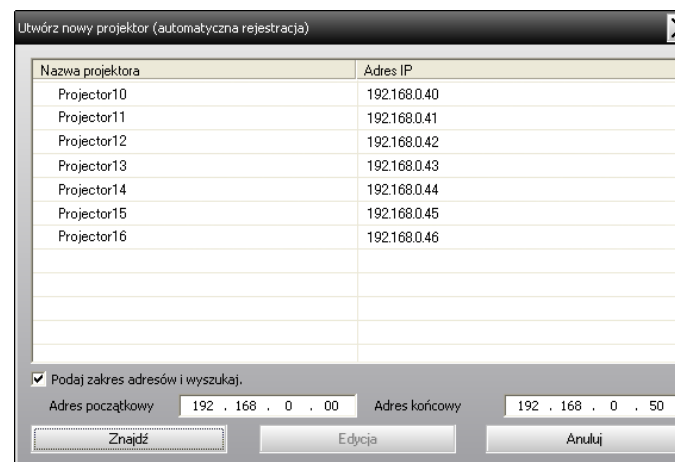
Jeśli wyświetlane jest okno Widok szczegółowy, wybierz z menu Edycja pozycję Nowy – Projektor (wyszukiwanie automatyczne).

- 2** Zaznacz pole wyboru Podaj zakres adresów i wyszukaj.", a następnie wprowadź "Adres początkowy" i "Adres końcowy" zakresu.




Kliknij "Znajdź".

Zostanie wykonane automatyczne wyszukiwanie; nazwy wykrytych projektorów wyświetlą się na liście.



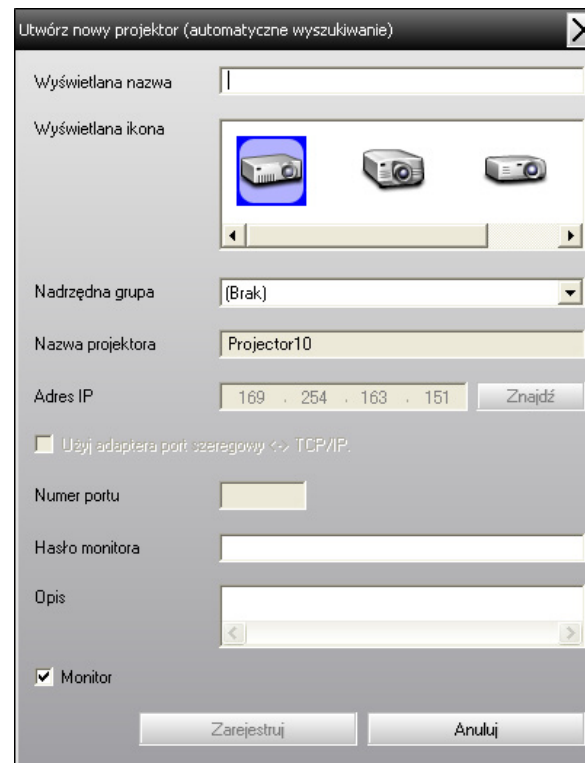
Nazwa projektora	Adres IP
Projector10	192.168.0.40
Projector11	192.168.0.41
Projector12	192.168.0.42
Projector13	192.168.0.43
Projector14	192.168.0.44
Projector15	192.168.0.45
Projector16	192.168.0.46

Procedury rejestracji

Procedura

- 1 Z wyświetlonej listy wybierz projektor(y) do rejestracji, a następnie kliknij "Edycja".

Wyświetli się następujące okno.




Dokonaj niezbędnych ustawień, korzystając z poniższej tabeli.

Wyświetlana nazwa	Wprowadź nazwę projektora(ów), które będą wyświetlane w polu Widok grupowy lub Widok szczegółowy. Nazwa może zawierać do 32 bajtów. Pierwszym znakiem nie może być spacja.
Wyświetlana ikona	Wybierz ikonę(y), która będzie wyświetlana w polu Widok grupowy lub Widok szczegółowy.
Nadrzędna grupa	Wybierz, jeśli chcesz zarejestrować projektor w grupie. Jeśli nie utworzono grup, opcja ta nie będzie dostępna. ☛ "Jednoczesna rejestracja kilku projektorów w grupie" str.16


Nazwa projek-tora	Nazwa zarejestrowanego projektora.
Adres IP	Adres IP zarejestrowanego projektora.
Użyj adaptera port szeregowy ↔ TCP/IP.	Podczas rejestracji projektorów przy użyciu automatycznego wyszukiwania opcja ta nie będzie dostępna.
Numer portu	Podczas rejestracji projektorów przy użyciu automatycznego wyszukiwania opcja ta nie będzie dostępna.
Hasło monitora	Jeśli dla projektora ustawiono Hasło monitora, należy wprowadzić właściwe Hasło monitora. Po wprowadzeniu niewłaściwego hasła, użytkownik nie będzie miał możliwości monitorowania i sterowania projektorem, nawet jeśli został on zarejestrowany.
Opis	Pozwala wprowadzić uwagi na temat projektora. Informacje wprowadzone w tym polu będą wyświetlane we właściwościach projektora. Można wprowadzić do 60 bajtów.
Monitor	Zaznacz, aby rozpocząć monitorowanie.

2 Po wprowadzeniu szczegółów, kliknij "Zarejestruj", aby rozpocząć rejestrację. Po wyświetleniu komunikatu kliknij "OK".

Aby zarejestrować inny projektor(y), powtórz kroki 1 i 2.

3 Aby zakończyć rejestrację, kliknij znajdujący się w prawym górnym rogu okna przycisk  lub przycisk "Anuluj".

Ikona(y) zarejestrowanego projektora(ów) wyświetlą się w polu Widok grupowy lub Widok szczegółowy.

Zobacz  "Układ okien monitorowania" str.20, aby uzyskać szczegółowe informacje na temat Widok grupowy i Widok szczegółowy.

Rejestracja przez określenie adresu IP (Ręczna rejestracja)

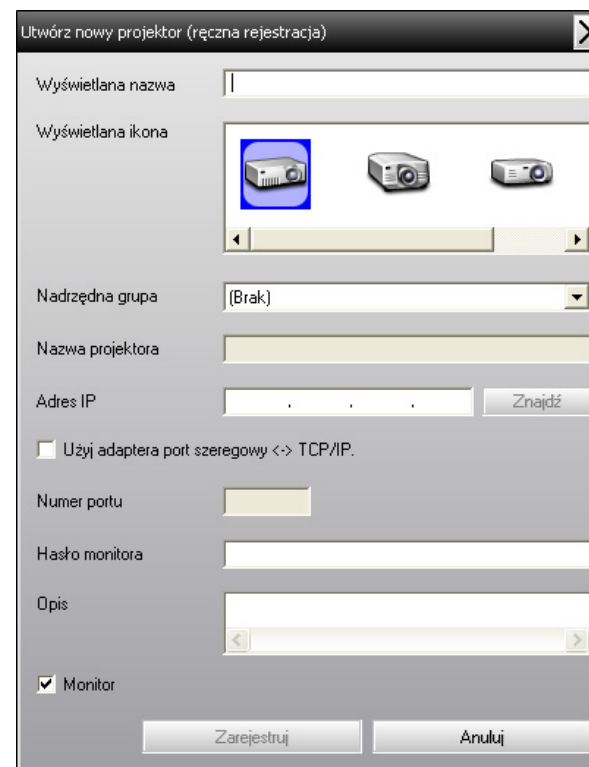
Procedura

1

Kliknij prawym przyciskiem myszy Widok grupowy i wybierz "Nowy" - "Projektor (ręczna rejestracja)".

Wyświetli się następujące okno.

Jeśli wyświetlane jest okno Widok szczegółowy, wybierz z menu Edycja pozycję Nowy – Projektor (ręczna rejestracja).





Można też wykonać tę czynność wybierając z menu Edycja pozycję **Nowy – Projektor (ręczna rejestracja)**.

2

W polu "Adres IP" wprowadź adres IP rejestrowanego projektora, a następnie kliknij "Znajdź". Po wyświetleniu komunikatu kliknij "OK".

Jeśli do podłączenia projektora użyto adaptera port szeregowy ↔ TCP/IP i kabla, zaznacz opcję **Użyj adaptera port szeregowy ↔ TCP/IP.**, wprowadź numer portu w polu **Numer portu**, a następnie kliknij przycisk **Znajdź**.

3

Po zakończeniu wyszukiwania wprowadź informacje wymagane do rejestracji projektora, korzystając z poniższej tabeli.

Wyświetlana nazwa	Wprowadź nazwę projektora(ów), które będą wyświetlane w polu Widok grupowy lub Widok szczegółowy. Nazwa może zawierać do 32 bajtów. Pierwszym znakiem nie może być spacja.
Wyświetlana ikona	Wybierz ikonę(y), która będzie wyświetlana w polu Widok grupowy lub Widok szczegółowy.
Nadrzędna grupa	Wybierz, jeśli chcesz zarejestrować projektor w grupie. Jeśli nie utworzono grup, opcja ta nie będzie dostępna. ☛ "Jednoczesna rejestracja kilku projektorów w grupie" str.16
Nazwa projektora	Nazwa zarejestrowanego projektora.
Adres IP	Adres IP wprowadzony w kroku 2.
Użyj adaptera port szeregowy ↔ TCP/IP.	Wybierz, jeśli do podłączenia projektora używasz adaptera portu szeregowego ↔ TCP/IP.
Numer portu	Wprowadź numer portu, jeśli do podłączenia projektora używasz adaptera portu szeregowego ↔ TCP/IP.

Hasło monitora	Jeśli dla projektora ustawiono Hasło monitora, należy wprowadzić właściwe Hasło monitora. Po wprowadzeniu niewłaściwego hasła, użytkownik nie będzie miał możliwości monitorowania i sterowania projektorem, nawet jeśli został on zarejestrowany. Jeśli do podłączenia projektora użyto adaptera port szeregowy ↔ TCP/IP, funkcja Hasło monitora nie będzie dostępna.
Opis	Pozwala wprowadzić uwagi na temat projektora. Informacje wprowadzone w tym polu będą wyświetlane we właściwościach projektora. Można wprowadzić do 60 bajtów.
Monitor	Zaznacz, aby rozpocząć monitorowanie.

4

Po wprowadzeniu szczegółów, kliknij "Zarejestruj", aby rozpocząć rejestrację. Po wyświetleniu komunikatu kliknij "OK".

Ikona(y) zarejestrowanego projektora(ów) wyświetlą się w polu Widok grupowy lub Widok szczegółowy.

Jednoczesna rejestracja kilku projektorów w grupie

Zarejestrowane projektory można następnie zarejestrować w różnych grupach, co pozwoli na ich jednoczesne monitorowanie lub sterowanie nimi.

Ponadto, po wybraniu jednej z zarejestrowanych grup jako Nadrzędna grupa, użytkownik będzie miał możliwość monitorowania i sterowania wszystkimi projektorami znajdującymi się w tej nadrzędnej grupie.

A Istnieje możliwość ustawienia wartości opcji Nadrzędna grupa dla innych nadrzędnych grup, co pozwala utworzyć hierarchiczną strukturę grup.

Najpierw należy utworzyć grupy rejestracji, a następnie zarejestrować projektory w utworzonych grupach.

Procedura

- Kliknij prawym przyciskiem myszy Widok grupowy i wybierz "Nowy" - "Grupa".**

Wyświetli się następujące okno.

Dokonaj niezbędnych ustawień, korzystając z tabeli poniżej.

Jeśli wyświetlane jest okno Widok szczegółowy, wybierz z menu Edycja pozycję Nowy – Grupa.



Nazwa grupy	Wprowadź nazwę grupy, która będzie wyświetlana w polu Widok grupowy lub Widok szczegółowy. Nazwa może zawierać do 32 bajtów. Pierwszym znakiem nie może być spacja.
Wyświetlana ikona	Wybierz ikonę(y), która będzie wyświetlana w polu Widok grupowy lub Widok szczegółowy.
Nadrzędna grupa	Pozwala wybrać grupę nadrzędną. Jeśli nie utworzono grup, opcja ta nie będzie dostępna.

Monitor

Wybierz, aby monitorować wszystkie projektory zarejestrowane w grupie. Jeśli nie wybierzesz tej opcji, zostaną użyte ustawienia wprowadzone podczas rejestracji poszczególnych projektorów. Nie można ustawić tej opcji podczas tworzenia nowej grupy.



Można też wykonać tę czynność wybierając z menu Edycja pozycję **Nowy – Grupa**.



- Po zakończeniu konfiguracji kliknij przycisk "Zarejestruj", aby rozpocząć rejestrację. Po wyświetleniu komunikatu kliknij przycisk "OK".**

Ikona(y) zarejestrowanego projektora(ów) wyświetlą się w polu Widok grupowy lub Widok szczegółowy.



- Kliknij prawym przyciskiem myszy ikonę(y) projektora(ów), aby zarejestrować grupę utworzoną za pomocą Widok grupowy lub Widok szczegółowy, a następnie wybierz "Edycja".**



Można też wykonać tę czynność wybierając z menu Edycja pozycję **Edycja**.



- W oknie Edycja projektora wybierz nazwę grupy, która zostanie użyta podczas rejestracji w Nadrzędna grupa, a następnie kliknij "Zmień".**

Status zarejestrowanej grupy wyświetli się jako ikona w Widok grupowy lub Widok szczegółowy.



Szczegółowe informacje o rejestracji można także sprawdzić wybierając pozycję Lista projektorów w menu Widok.

Zmiana nazwy projektora lub jego adresu IP po zarejestrowaniu

Projektory zarejestrowane ręcznie

Procedura

- 1 Kliknij prawym przyciskiem myszy ikonę Widok grupowy lub Widok szczegółowy i wybierz "Monitorowanie wyłączone". Następnie, ponownie kliknij prawym przyciskiem myszy ikonę projektora i wybierz "Edycja".



Można także wykonać te czynności z poziomu menu Edycja.

- 2 Jeśli zmieniła się tylko nazwa projektora, w wyświetlonym oknie Edycja projektora kliknij "Znajdź". Jeśli zmienił się adres IP, w polu "Adres IP" wprowadź nowy adres, a następnie kliknij "Znajdź". Po wyświetleniu komunikatu kliknij "OK".
- 3 Po powrocie do okna Edycja projektora, kliknij "Zmień".

Projektory zarejestrowane przy użyciu automatycznego wyszukiwania

Procedura

- 1 Korzystając z widoków Widok grupowy lub Widok szczegółowy usuń projektory, których nazwy lub adresy IP zmieniły się. ➡ [str.18](#)
- 2 Uruchom automatyczne wyszukiwanie w celu ponownej rejestracji projektora(ów). ➡ [str.11](#)

Anulowanie rejestracji projektorów (Usuń)

Istnieje możliwość usunięcia zarejestrowanych projektorów w przypadku, gdy ich monitorowanie lub sterownie nimi za pomocą EasyMP Monitor nie będzie konieczne.

Procedura

Kliknij prawym przyciskiem myszy ikonę projektora lub grupy do usunięcia w Widok grupowy lub Widok szczegółowy, a następnie wybierz "Usuń". Po wyświetleniu komunikatu kliknij "OK".

Z poziomu Widok grupowy lub Widok szczegółowy można usunąć więcej niż jeden projektor.

Metody wyboru kilku projektorów jednocześnie są następujące.

- Po zaznaczeniu w widoku Widok grupowy ikony, której odpowiada określona Grupa, usunięte zostaną wszystkie projektory zarejestrowane w tej grupie.
- Przytrzymaj klawisz Ctrl, jednocześnie klikając myszką żądane ikony.
- Użyj metody przeciągnij i upuść, aby wybrać zakres ikon.



Można też wykonać tę czynność wybierając z menu Edycja pozycję **Usuń**.

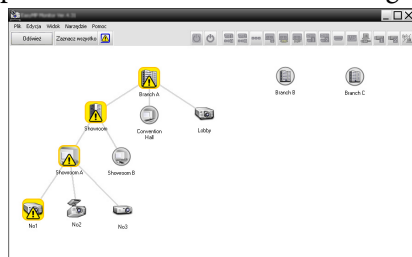
Rodzaje i sposób przełączania okien monitorowania

Rodzaje okien monitorowania

Istnieją dwa rodzaje okien monitorowania. Wybierz żądane okno.

- **Widok grupowy**

Ten widok pozwala kontrolować status grup przedstawionych w postaci schematu hierarchicznego.



Widok grupowy

- **Widok szczegółowy**

Ten widok wyświetla status poszczególnych projektorów w postaci listy, co pozwala na szczegółową kontrolę projektorów. Można także wyświetlać poszczególne pozycje jako listę i sortować je według określonego wiersza.

Typ	Nazwa grupy	Opis/Model	Status	Coop. (Wzrost)	Prędkość (Wzrost)	Wskazanie
Branch A	Lobby		OK	224		
Branch A	Convention Hall	Projector1	OK	204		
Branch A	Convention Hall	Projector2	OK	814		
Branch A	Showroom A	No1	OK	1224		
Branch A	Showroom A	No2	OK	814		
Branch A	Showroom A	No3	OK	1514		
Branch A	Showroom B	No4	OK	104		
Branch A	Showroom B	No5	OK	814		
Branch A	Showroom B	No6	OK	404		
Branch A	Showroom B	No7	OK	504		
Branch A	Showroom B	No8	OK	254		
Branch A	Showroom B	No9	OK	704		
Branch A	Showroom B	Room 1	OK	704		
Branch A	Showroom B	Room 2	OK	804		

Widok szczegółowy

Przełączanie widoków

Widok grupowy oraz Widok szczegółowy przełącza się nawzajem w sposób następujący.

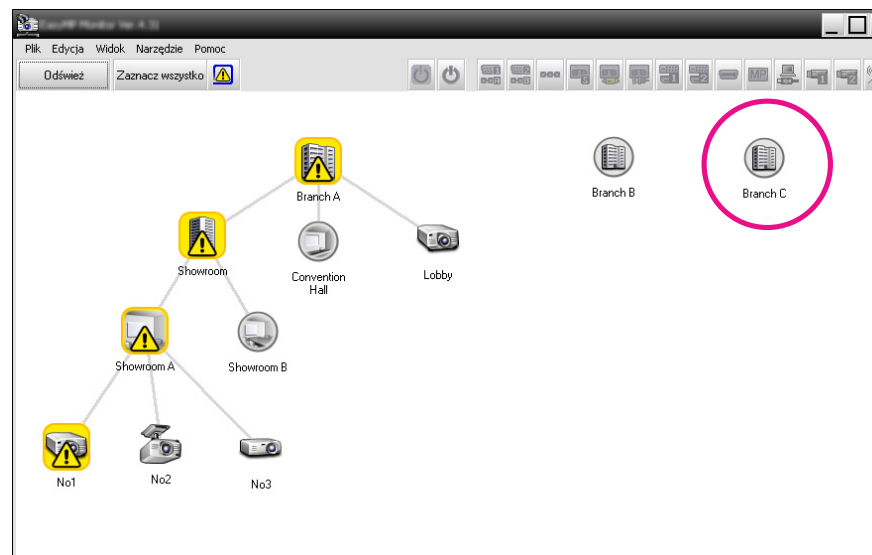
Procedura

Kliknij menu Widok i wybierz pozycję "Widok grupowy" lub "Widok szczegółowy".






Monitorowanie za pomocą Widok grupowy








Znaczenie ikon Widok grupowy



W Widok grupowy status projektorów wskazują oznaczenia na ikonach. Jeśli ikony grup mają kształt okrągły, oznacza to, że pod tym urządzeniem znajduje się kolejny poziom. [str.21](#)




Wygląd ikon oraz ich znaczenie wyjaśniono poniżej.

Grupa	
	Brak ostrzeżeń lub problemów Wszystkie projektory w grupie pracują normalnie.
	Ostrzeżenie lub problem Dla danego projektora w grupie wystąpił status ostrzeżenia lub problemu.
	Powiadomienie W grupie wykryto projektor, który wymaga natychmiastowej uwagi.
	Monitorowanie wyłączone Projektor nie jest monitorowany. Po kliknięciu ikony prawym przyciskiem myszy i wybraniu opcji Monitorowanie wyłączone , projektor zostanie dodany do projektorów monitorowanych.
	Trwa aktualizacja danych

Projektor	
	Brak ostrzeżeń lub problemów ^{*1}
	Ostrzeżenie lub problem
	Powiadomienie
	Monitorowanie wyłączone
	Trwa aktualizacja danych
	Błąd sieci (błąd uwierzyt. dla Hasła monitora) Nie wprowadzono Hasła monitora po zarejestrowaniu projektora lub wprowadzono nieprawidłowe Hasło monitora.  str.11 , str.14 , str.15

Projektor	
	Błąd sieci (Błąd połączenia TCP) ^{*2}
	Błąd sieci (błąd komunikacji ESC/VP.net) ^{*3}

*1 Jeśli w pozycji Konfiguracja otoczenia menu Narzędzie opcja Grupowy widok poziomu temperatury ma wartość Włączone, wówczas na ikonie projektora będzie wyświetlana ikona wskazująca jego wewnętrzną temperaturę. Domyślnie, opcja ta jest nastawiona na Wyłączone. Ponieważ gdy wyświetlany jest Poziom temperatury użytkownik może obserwować wzrost temperatury wewnętrznej projektora, ma on możliwość modyfikacji środowiska pracy projektora jeszcze przed wystąpieniem błędu Wysoka temperatura wewnętrzna lub ostrzeżenia o wysokiej temperaturze.

 [str.26](#)

*2 Sprawdź następujące pozycje.

- Czy włączone jest zasilanie projektora.
- Czy podłączony jest kabel sieci LAN.
- Czy w menu konfiguracji projektora ustawiono Monitorowanie sieci jako Włączone lub Tryb gotowości jako Sieć włączona.

*3 Sprawdź, czy projektor został prawidłowo podłączony do sieci LAN.



Informacje o projektorze, utworzone po wykryciu problemu, są przechowywane aż do momentu zamknięcia EasyMP Monitor. Informacje wyświetlane przez EasyMP Monitor nie zaktualizują się automatycznie, nawet jeśli status projektora powróci do stanu normalnego. Kliknij "Odśwież" w głównym oknie, aby zaktualizować status.

Używanie ikon w Widok grupowy

Widok grupowy pozwala wykonać następujące operacje na ikonach.

• Rozwijanie i zwijanie ikon

Każde dwukrotne kliknięcie ikony grupy powoduje wyświetlenie lub ukrycie ikon projektorów zarejestrowanych w danej grupie.

• Przemieszczanie ikon

Aby zmienić pozycję ikony w Widok grupowy, przeciągnij ją w wybrane miejsce i upuść.

Monitorowanie za pomocą Widok szczegółowy

Znaczenie ikon Widok szczegółowy

Status zarejestrowanych projektorów jest wyświetlany w postaci listy w widoku Widok szczegółowy niezależnie od tego, jak nazywa się Grupa, do której należą projektory.

1 Typ	2 Nazwa grupy	3 Wyświetlana nazwa	4 Zasilanie	5 Czas pracy lampy	6 Poziom temperatury	7 Informacja o błędzie
	Branch A	Lobby	●	33H		
	Branch A/Convention Hall	Projector01	●	20H		
	Branch A/Convention Hall	Projector02	●	60H		
⚠	Branch A/Showroom/Showroom A	No1	⚠	120H		❌
	Branch A/Showroom/Showroom A	No2	●	60H		
	Branch A/Showroom/Showroom A	No3	●	15H		
	Branch A/Showroom/Showroom B	No4	●	0H		
	Branch A/Showroom/Showroom B	No5	●	85H		
	Branch B/Conference Room	000	●	49H		
	Branch B/Conference Room	001	●	100H		
	Branch B/Conference Room	002	●	35H		
	Branch B/Conference Room	003	●	76H		
	Branch B/Reception Room	Room 1	●	79H		
	Branch B/Reception Room	Room 2	●	60H		

Wygląd ikon oraz ich znaczenie wyjaśniono poniżej.

1 Typ

Wyświetla status projektora.

Brak ostrzeżeń lub problemów*¹

Ostrzeżenie lub problem
Wystąpił błąd związany z projektorem.

Powiadomienie
Projektor wymaga natychmiastowej uwagi.

Monitorowanie wyłączone
Projektor nie jest monitorowany. Po kliknięciu ikony prawym przyciskiem myszy i wybraniu opcji Monitorowanie włączone, projektor zostanie dodany do projektorów monitorowanych.

Trwa aktualizacja danych

Błąd sieci (błąd uwierzyt. dla Hasło monitora)
Hasło monitora nie zostało wprowadzone przy rejestrowaniu monitora lub podane Hasło monitora jest nieprawidłowe. ➡ [str.11](#), [str.14](#), [str.15](#)

Błąd sieci (Błąd połączenia TCP)*²

Błąd sieci (błąd komunikacji ESC/VP.net)*³

2 Nazwa grupy

Gdy projektory są zarejestrowane w grupie, wyświetli się nazwa grupy, w której zarejestrowano dany projektor.

3 Wyświetlana nazwa

Pokazuje wyświetlaną nazwę.

4 Zasilanie

Pokazuje stan zasilania projektora.

Zasilanie włączone, status normalny

Zasilanie wyłączone, status normalny

Zasilanie włączone, status nieprawidłowy

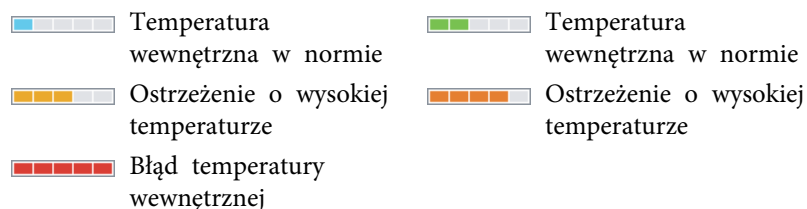
Zasilanie wyłączone, status nieprawidłowy

5 Czas pracy lampy

Pokazuje czas pracy lampy projektora. Jeśli projektor ma 2 lampy, pokazywany jest czas pracy zarówno dla lampy 1, jak i lampy 2.

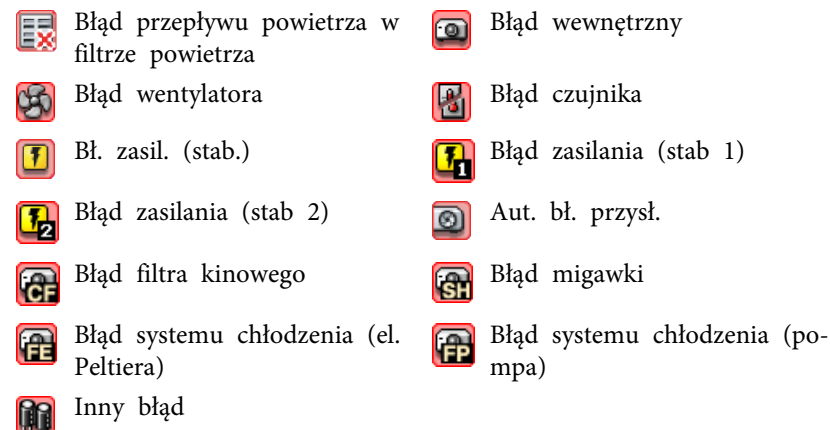
6 Poziom temperatury

Poziom temperatury wewnętrznej projektora wyświetlany jest za pomocą następujących pięciu ikon.



7 Informacja o błędzie

Pokazuje powiadomienie lub informację o wystąpieniu ostrzeżenia/problemu za pomocą następujących ikon.



*1 Jeśli w pozycji Konfiguracja otoczenia menu Narzędzie opcja Grupowy widok poziomu temperatury ma wartość Włączone, wówczas na ikonie projektora będzie wyświetlana ikona wskazująca jego wewnętrzną temperaturę. Domyślnym ustawieniem tej opcji jest Wyłączone.

*2 Sprawdź następujące pozycje.
 – Czy włączone jest zasilanie projektora.
 – Czy podłączony jest kabel sieci LAN.
 – Czy w menu konfiguracji projektora ustawiono Monitorowanie sieci jako Włączone lub Tryb gotowości jako Sieć włączona.

*3 Sprawdź, czy projektor został prawidłowo podłączony do sieci LAN.

*4 Możesz wyświetlić informację Wymień lampę w dowolnym terminie ustawionym uprzednio w pozycji Konfiguracja otoczenia menu Narzędzie.



- Informacje o projektorze, utworzone po wykryciu problemu, są przechowywane aż do momentu zamknięcia EasyMP Monitor. Informacje wyświetlane przez EasyMP Monitor nie zaktualizują się automatycznie, nawet jeśli status projektora powróci do stanu normalnego. Kliknij "Odśwież" w głównym oknie, aby zaktualizować status.
- Informacje o błędach wykrywanych różnią się w zależności od użytkowanego projektora.

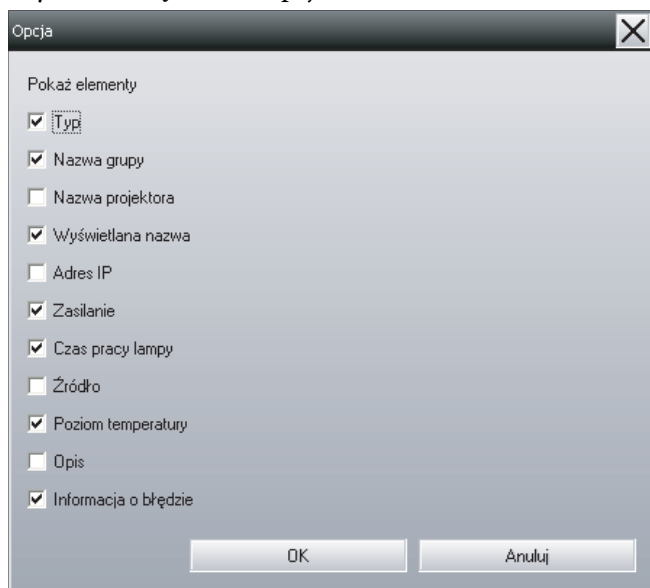
Wybór wyświetlanych pozycji

Pozwala wybrać tylko wymagane pozycje do wyświetlania w Widok szczegółowy.

Procedura

- 1 **Wybierz pozycję "Opcja" z menu Widok.**

Wyświetli się okno Opcja.



- 2 **Zaznacz pole wyboru dotyczące pozycji, którą chcesz wyświetlić.**

- 3 **Kliknij "OK".**

- 4 **Jeśli w Widok szczegółowy wszystkie informacje nie będą mogły być wyświetlane, przeciągnij linię znajdującą się po**

prawej stronie nazwy pozycji, aby powiększyć pole wyświetlania do żądanych rozmiarów.

Sortowanie list

Można sortować listy szczegółów według określonego wiersza, np. w kolejności nazwy projektora lub adresu IP.

Procedura

Kliknij nazwę pozycji w wierszu, którego chcesz użyć jako klucza sortowania.

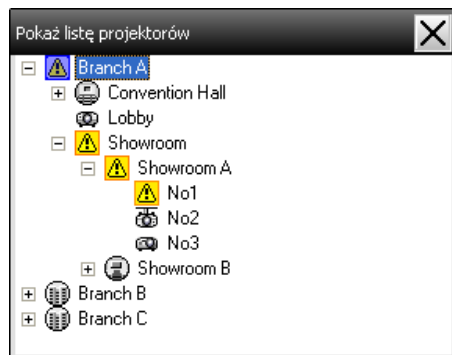
Wyszukiwanie żądanych ikon (Lista projektorów)

Funkcja Lista projektorów jest przydatna podczas przeszukiwania list jeśli zarejestrowano wiele grup i projektorów, a wyszukiwana ikona nie znajduje się na ekranie.

Procedura

Wybierz pozycję "Lista projektorów" z menu Widok.

Wyświetli się następujące okno.



Na liście Lista projektorów ikony temperatury nie są wyświetlane bez względu na ustawienie opcji Grupowy widok poziomu temperatury z punktu Konfiguracja otoczenia.

Lista projektorów pozwala sprawdzić szczegóły rejestracji grup w postaci schematu hierarchicznego. Po kliknięciu ikony, Widok grupowy i Widok szczegółowy rozwiną się, a wybrana ikona wyświetli się w oknie.

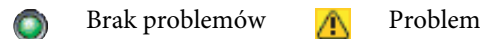
Monitorowanie za pomocą obszaru powiadomień

Status projektorów jest zawsze wyświetlany w postaci ikon w obszarze powiadomień, nawet gdy Widok grupowy lub Widok szczegółowy nie są wyświetlane; pozwala to sprawdzać status za pomocą oznaczeń ikon.

Jeśli menu konfiguracji zostaną skonfigurowane przy użyciu następujących czynności, w obszarze powiadomień wyświetli się ikona, co umożliwi kontrolę statusu urządzenia za pomocą oznaczeń ikony.

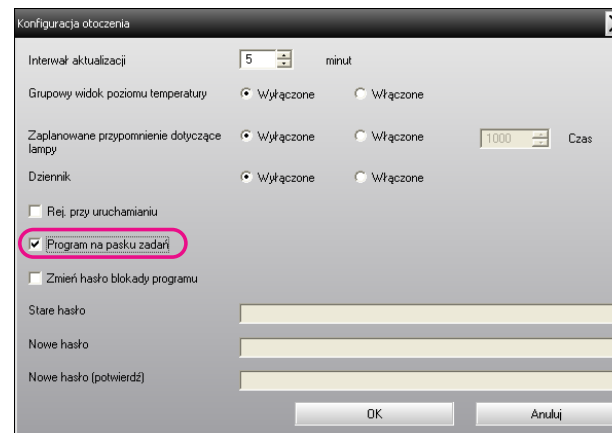


Oznaczenia ikon wyjaśniono poniżej.



Procedura

- 1 Wybierz pozycję "Konfiguracja otoczenia" z menu Narzędzie. Wyświetli się okno Konfiguracja otoczenia.
- 2 Wybierz opcję "Program na pasku zadań".



- 3 Kliknij "OK".



- Kliknij prawym przyciskiem myszy ikonę w obszarze powiadomień, aby otworzyć wyskakujące menu, po czym wybierz **Otwórz główny ekran** lub **Wyjście**.
- Po wybraniu opcji **Rej. przy uruchamianiu** w menu Konfiguracja otoczenia, EasyMP Monitor uruchomi się automatycznie po włączeniu komputera. W przypadku używania EasyMP Monitor w środowisku Windows Vista, konieczne są uprawnienia administratora, aby używać tej funkcji.

Wyświetlanie projektorów o statusie ostrzeżenia lub problemu na liście

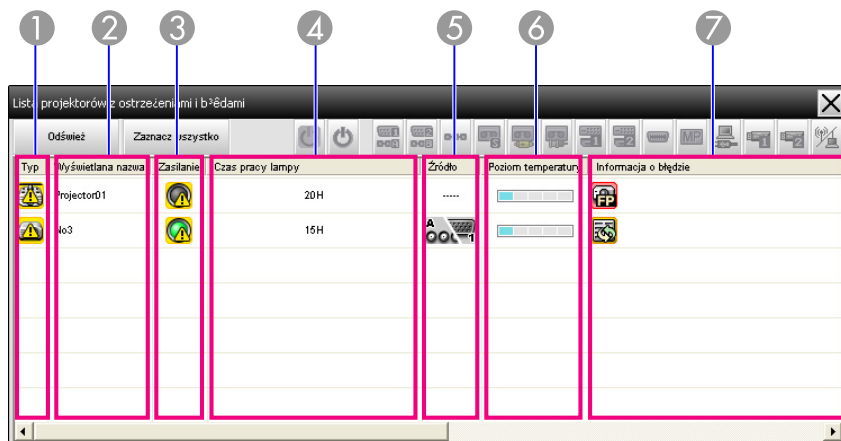
Pozwala wyświetlać listę tylko projektorów ze statusem ostrzeżenia lub problemu.

Procedura

Wybierz pozycję "Lista projektorów z ostrzeżeniami i błędami" z menu Widok.

Wyświetli się przedstawione poniżej okno Listy projektorów z ostrzeżeniami i błędami.

Po umieszczeniu kursora myszy na ikonie informacji o błędzie, wyświetlą się szczegóły dotyczące błędu oraz informacje o postępowaniu w celu jego usunięcia. Po dwukrotnym kliknięciu wiersza, wyświetlą się właściwości danego projektora. [str.28](#)



Wygląd ikon oraz ich znaczenie wyjaśniono poniżej.

1 Typ

Pokazuje status grupy lub projektora.

Brak ostrzeżeń lub problemów*¹

Ostrzeżenie lub problem
Wystąpił błąd związany z projektorem.

Powiadomienie
Projektor wymaga natychmiastowej uwagi.

Monitorowanie wyłączone
Projektor nie jest monitorowany. Po kliknięciu ikony prawym przyciskiem myszy i wybraniu opcji Monitorowanie włączone, projektor zostanie dodany do projektorów monitorowanych.

Trwa aktualizacja danych

Błąd sieci (błąd uwierzyt. dla Hasło monitora)
Hasło monitora nie zostało wprowadzone przy rejestrowaniu monitora lub podane Hasło monitora jest nieprawidłowe. [str.11](#), [str.14](#), [str.15](#)

Błąd sieci (Błąd połączenia TCP)*²

Błąd sieci (błąd komunikacji ESC/VP.net)*³

2 Wyświetlana nazwa

Pokazuje wyświetlaną nazwę.

3 Zasilanie

Pokazuje stan zasilania projektora.

Zasilanie włączone, status normalny

Zasilanie wyłączone, status normalny

Zasilanie włączone, status nieprawidłowy

Zasilanie wyłączone, status nieprawidłowy

4 Czas pracy lampy

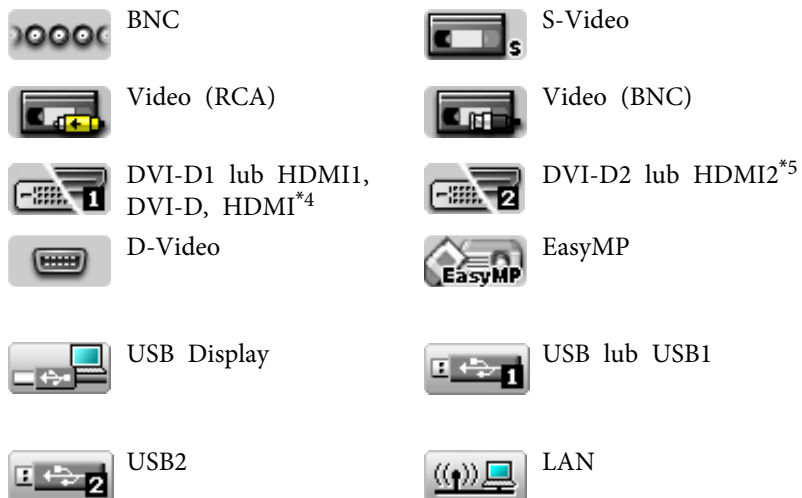
Pokazuje czas pracy lampy projektora.

5 Źródło

Pokazuje wybrane dla projektora źródło sygnału.

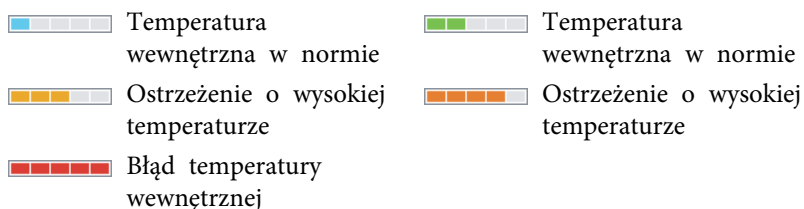
Komputer lub
Komputer 1

Komputer 2



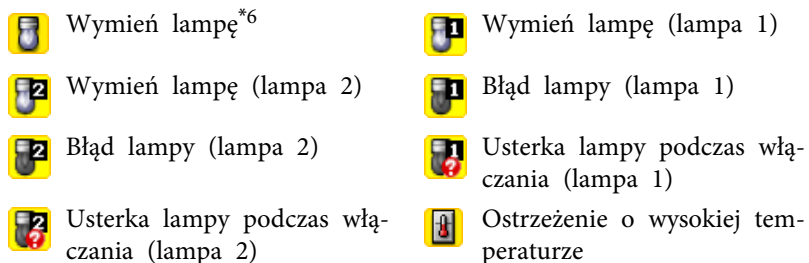
6 Poziom temperatury

Poziom temperatury wewnętrznej projektora wyświetlany jest za pomocą następujących pięciu ikon.



7 Informacja o błędzie

Pokazuje informację o wystąpieniu ostrzeżenia/problemu za pomocą następujących ikon.



*1 Jeśli w pozycji Konfiguracja otoczenia menu Narzędzie opcja Grupowy widok poziomu temperatury ma wartość Włączone, wówczas na ikonie projektora będzie wyświetlana ikona wskazująca jego wewnętrzną temperaturę. Domyślnym ustawieniem tej opcji jest Wyłączone.

*2 Sprawdź następujące pozycje.
 – Czy włączone jest zasilanie projektora.
 – Czy podłączony jest kabel sieci LAN.

– Czy w menu konfiguracji projektora ustawiono Monitorowanie sieci jako Włączone lub Tryb gotowości jako Sieć włączona.

- *3 Sprawdź, czy projektor został prawidłowo podłączony do sieci LAN.
- *4 Opisuje gniazdo DVI-D, o ile projektor wyposażono zarówno w gniazdo wejściowe DVI-D, jak i HDMI.
- *5 Opisuje gniazdo HDMI, o ile projektor wyposażono zarówno w gniazdo wejściowe DVI-D, jak i HDMI.
- *6 Możesz wyświetlić informację Wymień lampę w dowolnym terminie ustawionym uprzednio w pozycji Konfiguracja otoczenia menu Narzędzie.



Informacje o błędach wykrywanych różnią się w zależności od użytkowanego projektora.

Kontrola szczegółowych właściwości

Możliwe jest sprawdzanie szczegółowych właściwości grup i projektorów.

Wyświetlanie Właściwości grupy

Procedura

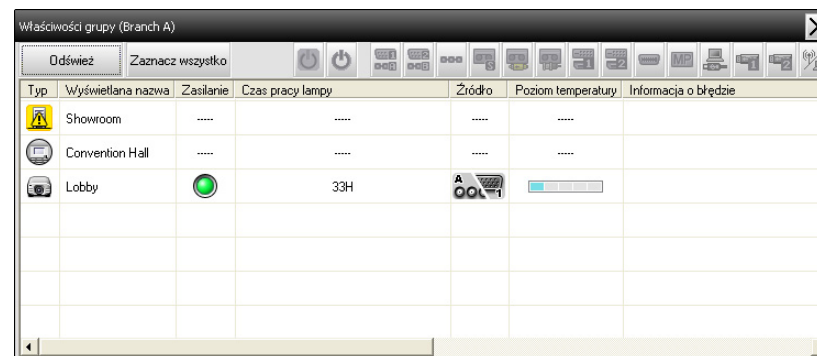
Aby wyświetlić właściwości można użyć dowolnej z następujących metod.







- **Wyświetlanie właściwości wszystkich grup**, gdy aktywny jest **Widok grupowy**

Kliknij prawym przyciskiem myszy w oknie Widok grupowy i wybierz z pozycję **Właściwość**.

- **Wyświetlanie właściwości określonych grup**

Kliknij prawym przyciskiem myszy wybraną ikonę w oknie Widok grupowy i następnie wybierz pozycję **Właściwość**.

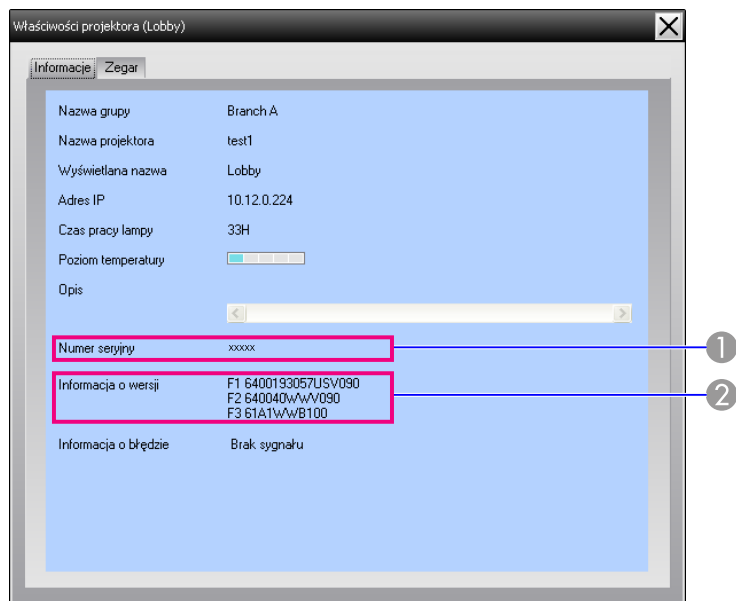


Typ	Wyświetlana nazwa	Zasilanie	Czas pracy lampy	Źródło	Poziom temperatury	Informacja o błędzie
	Showroom	
	Convention Hall	
	Lobby		33H			

Po dwukrotnym kliknięciu wiersza, wyświetlą się właściwości danej grupy lub projektora.

Wyświetlanie Właściwości projektora

Kliknij prawym przyciskiem myszy ikonę projektora w Widok grupowy lub Widok szczegółowy i wybierz **Właściwość**.



- 1 Pokazuje numer seryjny projektora. Jeśli zostaną wyświetlone myślniki, sprawdź numer seryjny na etykiecie projektora.
- 2 Wyświetla wersję oprogramowania projektora.

Wyświetlanie i usuwanie dzienników

W przeglądarce internetowej można sprawdzić dziennik transmisji zawartości, dotyczący np. elementów monitorowanych przez EasyMP Monitor lub błędy projektora. Po sprawdzeniu, można usunąć dzienniki.



Dzienniki transmisji są przechowywane, gdy ustawieniem opcji Dziennik pozycji Konfiguracja otoczenia w menu Narzędzie jest Włączone. Domyślnie, opcja ta jest nastawiona na Wyłączone.

Jak wyświetlić Dziennik

Procedura

W menu Widok wybierz "Dziennik" – "Widok".

Dzienniki zawierające informacje zapisane do tego momentu wyświetlą się w przeglądarce internetowej.

Jak usunąć Dziennik

Procedura

W menu Widok wybierz "Dziennik" – "Usuń". Po wyświetleniu potwierdzenia, kliknij "OK".

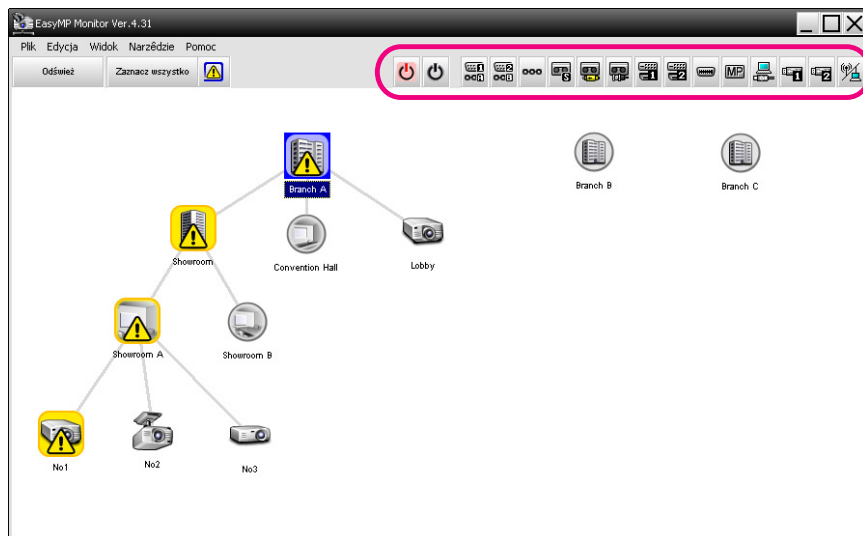
Wszystkie dzienniki zostaną usunięte; od tego momentu szczegóły związane z operacjami EMP Monitor oraz błędami projektorów będą zapisywane w nowym dzienniku.

Sterowanie za pomocą przycisków sterowania


W Widok grupowy lub Widok szczegółowy kliknij ikonę projektora, którym chcesz sterować, a następnie kliknij przycisk sterowania, aby sterować tylko wybranym projektorem.












Można także sterować wszystkimi wybranymi projektorami; w tym celu w Widok grupowy lub Widok szczegółowy wybierz więcej niż jeden projektor i kliknij przycisk sterowania. Metody wyboru kilku projektorów jednocześnie są następujące.





- Po wybraniu ikony grupy w Widok grupowy, użytkownik będzie miał możliwość jednoczesnego sterowania wszystkimi monitorowanymi projektorami, zarejestrowanymi w danej grupie.
- Przytrzymaj klawisz Ctrl, jednocześnie klikając myszką żądane ikony.
- Użyj metody przeciągnij i upuść, aby wybrać zakres ikon.




W poniższej tabeli opisano znaczenie przycisków sterowania.

	Włączanie zasilania	Pozwala włączyć zasilanie projektora.
---	----------------------------	---------------------------------------

	Wyłączanie zasilania	Pozwala wyłączyć zasilanie projektora.
	Przełącz źródło Komputer1	Pozwala przełączyć źródło na port Komputer1 lub Komputer.
	Przełącz źródło Komputer2	Pozwala przełączyć źródło na port Komputer2.
	Przełącz źródło BNC	Pozwala przełączyć źródło na port BNC.
	Przełącz źródło S-Video	Pozwala przełączyć źródło na port S-Video.
	Przełącz źródło Video (RCA)	Pozwala przełączyć źródło na port Video lub video2.
	Przełącz źródło Video (BNC)	Pozwala przełączyć źródło na port Video1.
	Przełącz źródło DVI-D, HDMI 1	Pozwala przełączyć źródło sygnału wideo na gniazdo DVI-D1 lub HDMI1. Jeśli projektor jest wyposażony w inne gniazdo DVI-D lub HDMI, użyj tego przycisku do przełączenia źródła sygnału. Jeśli projektor jest wyposażony zarówno w gniazdo wejściowe DVI-D, jak i HDMI, użyj tego przycisku do przełączenia źródła sygnału na gniazdo DVI-D.
	Przełącz źródło DVI-D, HDMI 2	Pozwala przełączyć źródło sygnału na gniazdo DVI-D2 lub HDMI2. Jeśli projektor jest wyposażony zarówno w gniazdo wejściowe DVI-D, jak i HDMI, użyj tego do przełączenia źródła sygnału na gniazdo HDMI.
	Przełącz źródło D-Video	Pozwala przełączyć źródło na port D4.
	Przełącz źródło EasyMP	Pozwala przełączyć źródło na EasyMP lub EasyMP.net.


	Włącz źródło USB Display*	Pozwala przełączyć źródło na USB Display.
	Przełącz źródło USB1*	Pozwala przełączyć źródło sygnału wideo na zewnętrzne urządzenie podłączone do portu USB (typ A) lub USB1.
	Przełącz źródło USB2*	Pozwala przełączyć źródło sygnału wideo na zewnętrzne urządzenie podłączone do portu USB2.
	Włącz źródło LAN*	Przełącza źródło wideo na obraz z komputera, znajdującego się w sieci LAN.


* Jeżeli ten przycisk nie działa, można przełączyć źródło sygnału za pomocą przycisku  .



- Niektóre z podłączonych projektorów mogą nie być wyposażone we wszystkie z wymienionych powyżej portów lub funkcji. Po kliknięciu przycisku odpowiadającego niedostępnemu portowi lub funkcji żadna czynność nie zostanie wykonana.
- Można wybrać urządzenia i użyć przycisków sterowania w celu sterowania nimi nawet w przypadku, gdy wyświetlane są poniższe pozycje.

Właściwości grupy  [str.28](#)

Właściwości projektora  [str.28](#)


Lista projektorów z ostrzeżeniami i błędami (Sterowanie tylko projektorami o statusie ostrzeżenia.)  [str.26](#)

Sterowanie za pomocą przeglądarki internetowej (Sterowanie z sieci Web)

Zmiana ustawień menu konfiguracji projektorów jest możliwa za pomocą przeglądarki internetowej.


Procedura


- 1** W Widok grupowy lub Widok szczegółowy kliknij prawym przyciskiem myszy ikonę projektora i wybierz "Sterowanie z sieci Web".
- 2** W przeglądarce internetowej otworzy się okno Sterowanie z sieci Web.

Sterowanie z sieci Web pozwala na takie same ustawienia, jak menu konfiguracji projektora.  Przewodnik użytkownika projektora



Użytkownik może wybrać projektory i kliknąć je prawym przyciskiem myszy w celu wybrania opcji Sterowanie z sieci Web, nawet jeśli poniższe są wyświetlane.

Właściwości grupy  [str.28](#)

Lista projektorów z ostrzeżeniami i błędami (Sterowanie tylko projektorami o statusie ostrzeżenia.)  [str.26](#)

Sterowanie za pomocą ustawień zegara

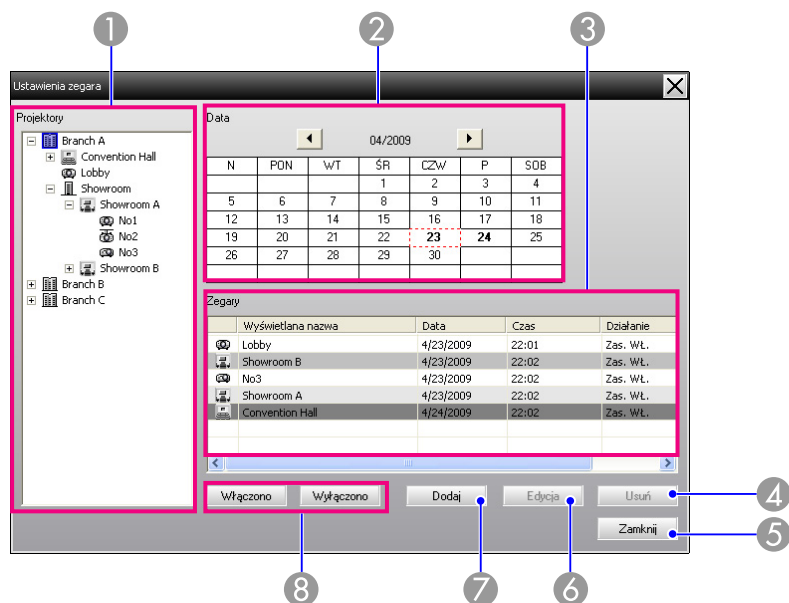
Jest to przydatne w celu wykonania pewnych czynności związanych ze sterowaniem, np. włączania i wyłączania zasilania o określonej porze codziennie lub np. co tydzień.

Ustawienia zegara można skonfigurować zarówno dla pojedynczego projektora lub wszystkich projektorów w danej grupie.

Procedura

W menu Ustawienia zegara wybierz "Zegar" – "Narzędzie".

Wyświetli się przedstawione poniżej okno, które pozwoli sprawdzić ustawienia zegara.



Szczegóły, które można sprawdzić oraz czynności, które można wykonać w danym czasie przedstawiono poniżej.

1 Projektory

Pozwala wybrać grupę lub projektor w celu sprawdzenia statusu.

Po wybraniu grupy, wyświetlą się ustawienia zegara wszystkich projektorów w danej grupie.

2 Data

Wyświetla bieżącą datę w czerwonym polu.

Dni, dla których dokonano ustawień zegara, wyświetlane są pogrubioną czcionką.

Kliknij lub , aby przełączyć pomiędzy miesiącem poprzednim, a następnym.

3 Zegary

Pokazuje listę ustawień zegara.

Kolory wierszy listy Zegary mają następujące znaczenia:

Ustawienia zegara w dniu bieżącym

Ustawienia zegara niektórych projektorów w danej grupie, w dniu bieżącym, są włączone, natomiast ustawienia zegara innych projektorów są wyłączone

Ustawienia zegara w dniu bieżącym są nieaktywne

Ustawienia zegara w dniu innym niż bieżący

4 Usuń

Pozwala usunąć ustawienia zegara, które wybrano z listy zegara.

5 Zamknij

Zamyka okno Ustawienia zegara.

6 Edycja

Pozwala zmienić ustawienia zegara, które wybrano z listy zegara. Jeśli grupa została wybrana w celu kontroli statusu, ustawień nie można zmieniać.

7 Dodaj

Pozwala zarejestrować nowe ustawienia zegara. "Postępowanie w przypadku nowych ustawień zegara" [str.32](#)

8 Włączono/wyłączono

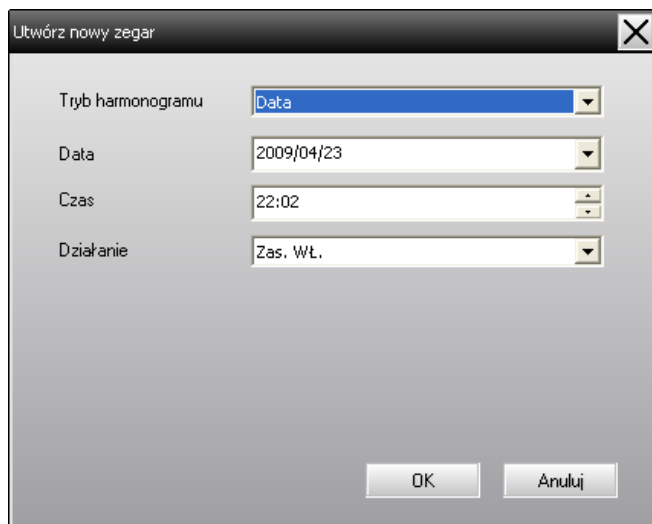
Pozwala przełączać pomiędzy włączono i wyłączono ustawieniami zegara, które wybrano z listy.

Postępowanie w przypadku nowych ustawień zegara

Procedura

1

Kliknij przycisk "Dodaj" w oknie Ustawienia zegara. Wyświetli się przedstawione poniżej okno, a nowe ustawienia zegara zostaną zastosowane.



Funkcja Działanie pozwala wykonać czynności takie jak włączanie i wyłączanie zasilania oraz przełączanie źródeł wejścia, na zasadzie podobnej do przycisków sterowania w głównym oknie. Po przełączeniu źródła wejścia, zasilanie projektora zostanie włączone gdy nadejdzie czas uruchomienia zegara, nawet jeśli projektor w tym czasie nie będzie włączony. Z tego powodu nie ma konieczności wprowadzania dwóch różnych ustawień zegara w celu włączenia zasilania i przełączenia źródła wejścia.

2

Po skonfigurowaniu ustawień zegara, kliknij "OK".


Wprowadzone ustawienia zegara zostaną zarejestrowane; użytkownik będzie mógł je sprawdzić za pomocą wyświetlanej listy zegara.



Istnieje możliwość włączania i wyłączenia wszystkich zarejestrowanych ustawień zegara. W menu Narzędzie wybierz **Zegar – Włączyć** lub **Wyłączyć**.

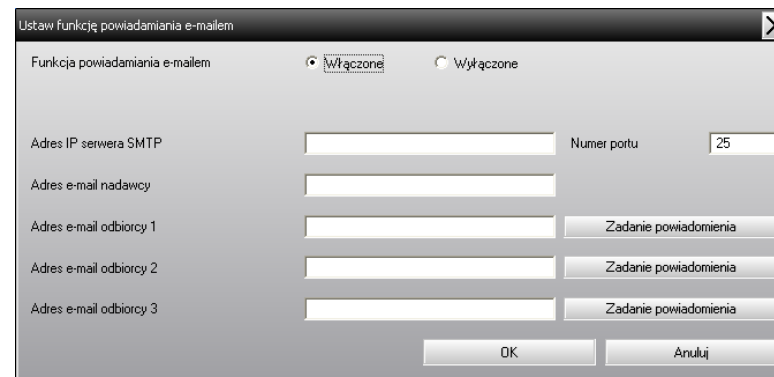
Funkcja powiadamiania e-mailem może zostać użyta do wysyłania powiadomień na wprowadzone uprzednio adresy e-mail, jeśli projektor podłączony do sieci osiągnie pewien status, lub jeśli wystąpią dotyczące go problemy lub ostrzeżenia. Za pomocą tej funkcji operator może zostać poinformowany o statusie projektora lub o problemach, nawet jeśli operator znajduje się w innym miejscu niż projektor.



- Istnieje możliwość zarejestrowania do trzech adresów (odbiorców), do których wiadomość zostanie wysłana jednocześnie.
- Jeśli wystąpi nieoczekiwany krytyczny problem, który uniemożliwi dalszą pracę projektora, projektor może nie wysłać operatorowi powiadomienia o problemie.
- Jeśli w menu konfiguracji projektora ustawiono Tryb gotowości jako Sieć włączona lub Monitorowanie sieci jako Włączone, to projektor można monitorować nawet wówczas, gdy znajduje się on w trybie gotowości (jego zasilanie jest wyłączone).  Przewodnik użytkownika projektora
- W przypadku niektórych projektorów funkcję powiadamiania e-mailem można skonfigurować w menu konfiguracji. Jeśli w menu konfiguracji projektora włączono wysyłanie powiadomień, to zarówno ustawienia menu konfiguracji, jak i ustawienia EasyMP Monitor będą aktywne.
- Status wykrywany za pomocą funkcji powiadamiania e-mailem różni się w zależności od użytkowanego projektora.

Procedura

- 1 Wybierz pozycję "Funkcja powiadamiania e-mailem" z menu Narzędzie.
- 2 Wyświetli się okno Ustaw funkcję powiadamiania e-mailem.

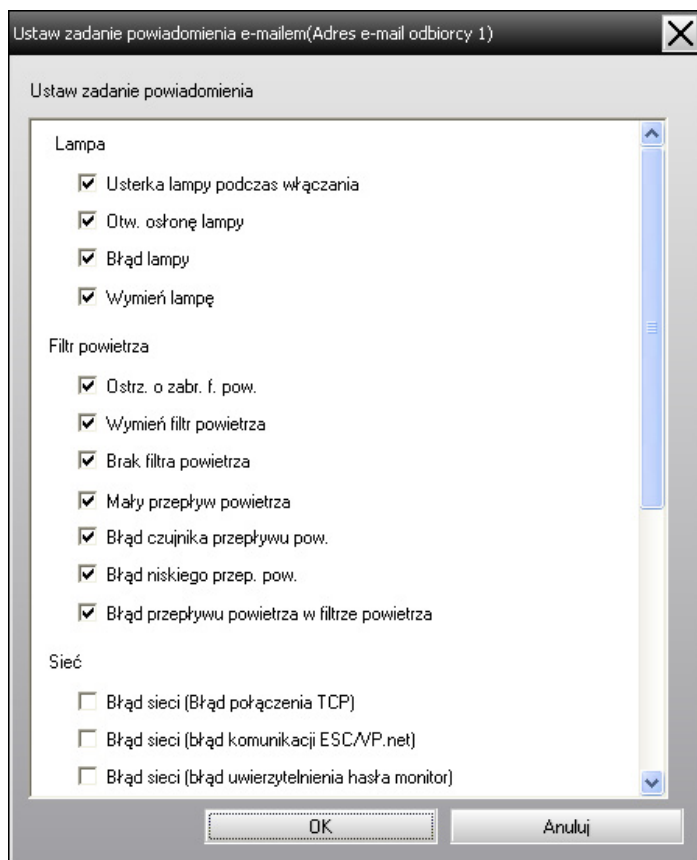


Dokonaj niezbędnych ustawień, korzystając z tabeli poniżej.

Funkcja powiadamiania e-mailem	Ustaw jako Włączone, aby używać funkcji powiadamiania e-mailem.
Adres IP serwera SMTP	Wprowadź adres IP serwera SMTP. Można wprowadzić do 255 bajtów. Po zmianie numeru portu serwera SMTP, określ numer portu. Domyślna wartość to "25". Można wprowadzić wartość z zakresu od 1 do 65535.
Adres e-mail nadawcy	Wprowadź adres e-mail nadawcy. Można wprowadzić do 255 bajtów.
Adres e-mail odbiorcy 1	Wprowadź adres, na który powiadomienie zostanie wysłane. Można wprowadzić do trzech odbiorców. Można wprowadzić do 255 bajtów.
Adres e-mail odbiorcy 2	
Adres e-mail odbiorcy 3	



- 3 Kliknij "Zadanie powiadomienia"; w wyświetlonym oknie wybierz ustawienia funkcji powiadamiania e-mailem.



4 Kliknij "OK".

Ponownie pojawi się okno Ustaw funkcję powiadamiania e-mailem.
Powtórz kroki 3 i 4, aby wybrać zadania powiadomienia do realizacji.


5 Po zakończeniu konfiguracji kliknij "OK".

W przypadku wystąpienia problemów z projektorem lub pojawienia się statusu wymagającego uwagi, na adres określony jako Adres e-mail odbiorcy zostanie wysłany e-mail jak pokazany poniżej.



Jeśli wystąpi więcej niż jeden problem, ostrzeżenie lub zmiana statusu, w osobnych wierszach pojawią się odpowiednie komunikaty.

Element	Informacje
Temat e-maila	[Nazwa wyświetlana w Widok grupowy lub Widok szczegółowy] Powiadomienie o statusie projektora
Treść	<Nazwa wyświetlana w Widok grupowy lub Widok szczegółowy> osiągnął następujący status. <Komunikat o błędzie/ostrzeżeniu/zmianie statusu (Zob. poniższa tabela)>

Informacje zawarte w e-mailu mogą składać się z następujących szczegółów.

Komunikat	Postępowanie
Błąd wewnętrzny	Zobacz w Odczycie wskazań.
Błąd wentylatora	 Przewodnik użytkownika projektora
Błąd czujnika	
Otw. osłonę lampy	
Usterka lampy podczas włączania*	
Błąd lampy*	
Bł. zasil. (stab.)*	
Wysoka temperatura wewnętrzna	
Błąd niskiego przep. pow.	
Błąd przepływu powietrza w filtrze powietrza	
Błąd filtra kinowego	

Komunikat	Postępowanie
Błąd migawki	
Błąd systemu chłodzenia (el. Peltiera)	
Błąd systemu chłodzenia (pompa)	
Ostrzeżenie o wysokiej temperaturze	
Wymień lampę*	
Błąd lampy*	
Usterka lampy podczas włączania*	
Bł. zasil. (stab.)*	
Wymień filtr powietrza	
Brak filtra powietrza	
Mały przepływ powietrza	
Błąd czujnika przepływu pow.	
Ostrzeżenie o filtrze kinowym	
Ostrzeżenie o migawce	
Ostrz. o zabr. f. pow.	
Brak sygnału	Brak sygnałów o obrazie otrzymywanych przez projektor. Sprawdź stan połączenia oraz czy zasilanie podłączonego urządzenia jest włączone.
Inny błąd	Zaprzestań korzystać z projektora, odłącz przewód zasilający z sieci i skontaktuj się z lokalnym przedstawicielem lub z najbliższym adresem zamieszczonym w Podręcznik wsparcia i serwisu dostarczonych z projektorem.
Aut. bł. przysł.	

Komunikat	Postępowanie
Błąd sieci (Błąd połączenia TCP)	Sprawdź, czy włączone jest zasilanie projektora i czy podłączony jest kabel sieci LAN; sprawdź również, czy Monitorowanie sieci ustawiono jako Włączone a Tryb gotowości ustawiono jako Sieć włączona.  Przewodnik użytkownika projektora
Błąd sieci (błąd komunikacji ESC/VP.net)	Sprawdź, czy projektor został prawidłowo podłączony do sieci.  Przewodnik użytkownika projektora
Błąd sieci (błąd uwierzyt. dla Hasła monitora)	Sprawdź Hasło monitora dla danego projektora.

* Jeśli projektor ma dwie lampy, po komunikacie wyświetlana jest dodatkowa informacja na przykład (lampa 1) lub (stab. 1), aby wiadomo było, której lampy dotyczy problem czy ostrzeżenie.

Wysłane zostaną komunikaty informujące o usunięciu statusu błędu lub ostrzeżenia danego projektora.

Funkcja blokady programu pozwala zapobiec operowaniu projektorami za pomocą EasyMP Monitor oraz zmianie ustawień przez osoby nieupoważnione. Monitorowanie statusu oraz uruchamianie i zamykanie EasyMP Monitor jest nadal możliwe, nawet jeśli funkcja blokady programu jest włączona.

Ponadto, jeśli skonfigurowano hasło, należy je wprowadzić, aby wyłączyć funkcję blokady programu. Pozwala to zapobiec łatwemu wyłączeniu blokady programu, zwiększając tym samym bezpieczeństwo systemu.

Przełączanie funkcji Blokada programu pomiędzy stanami włączanie i wyłączenie

Włączanie funkcji Blokada programu

Procedura

Wybierz pozycję "Blokada programu" z menu Narzędzie.

Blokada programu zostanie włączona; nie można będzie wykonywać żadnych czynności z wyjątkiem uruchamiania i zamykania EasyMP Monitor oraz wyłączenia blokady programu.

Wyłączanie funkcji Blokada programu

Procedura

1 Wybierz pozycję "Odblokowanie programu" z menu Narzędzie.

2 Wyświetli się okno, w które należy wprowadzić hasło. Po wprowadzeniu hasła, kliknij "OK".

Jeśli nie skonfigurowano hasła (ustawienie domyślne), kliknij OK bez wprowadzania hasła. Zalecane jest wprowadzenie hasła, ze względu na zwiększenie bezpieczeństwa programu.

Blokada programu zostanie wyłączona i można będzie znów wykonywać wszystkie czynności.

Konfiguracja hasła w celu wyłączenia blokady programu

Przy wyłączonej funkcji Blokada programu wykonaj następujące czynności.

Procedura

1 Wybierz pozycję "Konfiguracja otoczenia" z menu Narzędzie. Wyświetli się okno Konfiguracja otoczenia.

2 Wybierz "Zmień hasło blokady programu".

3 Wprowadź hasło w polach "Nowe hasło" i "Nowe hasło (potwierdź)", a następnie kliknij "OK".

Hasło może mieć długość do 16 bajtów. Można używać jednobajtowych znaków.



Aneks

Brak możliwości monitorowania lub sterowania projektorami

Przyczyna	Postępowanie
Czy projektor został prawidłowo podłączony do sieci?	Sprawdź, czy kabel został prawidłowo podłączony do sieci. Jeżeli kabel nie jest prawidłowo podłączony, odłącz go i podłącz ponownie.
Czy projektor został prawidłowo skonfigurowany do pracy w sieci?	Sprawdź ustawienia polecenia Sieć z menu konfiguracji. ☛ Przewodnik użytkownika projektora
Czy EasyMP Monitor został prawidłowo zainstalowany na komputerze?	Odinstaluj EMP Monitor i zainstaluj go ponownie. ☛ str.7
Czy wszystkie projektory, które chcesz monitorować lub sterować, zostały zarejestrowane?	Zarejestruj projektory. ☛ str.10
Czy w menu konfiguracji projektora ustawiono Monitorowanie sieci jako Włączone lub Tryb gotowości jako Sieć włączona?	Aby używać EasyMP Monitor do monitorowania i sterowania projektorem, który znajduje się w trybie gotowości, w menu konfiguracji projektora należy ustawić Monitorowanie sieci jako Włączone lub Tryb gotowości jako Sieć włączona. ☛ Przewodnik użytkownika projektora

Wiadomość e-mail nie została wysłana po wystąpieniu problemu z projektorem

Przyczyna	Postępowanie
Czy projektor został prawidłowo podłączony do sieci?	Sprawdź, czy kabel został prawidłowo podłączony do sieci. Jeżeli kabel nie jest prawidłowo podłączony, odłącz go i podłącz ponownie.

Przyczyna	Postępowanie
Czy projektor został prawidłowo skonfigurowany do pracy w sieci?	Sprawdź ustawienia polecenia Sieć z menu konfiguracji. ☛ Przewodnik użytkownika projektora
Czy ustawienia Adres IP serwera SMTP, Numer portu oraz Adres e-mail odbiorcy są wszystkie prawidłowe?	Sprawdź szczegóły ustawień.
Czy w menu konfiguracji projektora ustawiono Monitorowanie sieci jako Włączone lub Tryb gotowości jako Sieć włączona?	Aby używać funkcji powiadamiania e-mailem dla projektora, który znajduje się w trybie gotowości, w menu konfiguracji projektora należy ustawić Monitorowanie sieci jako Włączone lub Tryb gotowości jako Sieć włączona. ☛ Przewodnik użytkownika projektora
Czy wystąpił błąd krytyczny powodujący nieoczekiwane zatrzymanie pracy projektora?	Jeśli projektor nieoczekiwanie przestał działać, wiadomość e-mail nie zostanie wysłana. Jeśli projektor nie może zostać zresetowany po jego skontrolowaniu, skontaktuj się z lokalnym przedstawicielem lub z najbliższym adresem zamieszczonym w Podręcznik wsparcia i serwisu dostarczonych z projektorem.
Czy projektor jest podłączony do zasilania?	Sprawdź, czy nie wystąpiła przerwa w zasilaniu lub czy zadziałał wyłącznik automatyczny w gniazdku elektrycznym, do którego podłączono projektor.

Wszelkie prawa zastrzeżone. Żadna część niniejszej publikacji nie może być powielana, przechowywana w jakimkolwiek systemie wyszukiwania informacji ani przesyłana w żadnej formie za pomocą jakichkolwiek środków (elektronicznych, mechanicznych, fotokopii, nagrywania i innych) bez uprzedniej pisemnej zgody firmy Seiko Epson Corporation. Użycie informacji zawartych w niniejszej publikacji nie jest związane z żadną odpowiedzialnością patentową. Wykorzystanie informacji zawartych w niniejszej dokumentacji nie podlega także odpowiedzialności za wynikłe z tego faktu szkody.

Firma Seiko Epson Corporation ani stowarzyszone z nią firmy nie będą odpowiadać przed nabywcą produktu ani stronami trzecimi za szkody, straty, koszty bądź wydatki poniesione przez nabywcę lub strony trzecie na skutek: uszkodzenia, niewłaściwego użycia lub użycia produktu niezgodnie z przeznaczeniem albo niedozwolonej modyfikacji, naprawy lub zmiany produktu, a także (za wyjątkiem Stanów Zjednoczonych) postępowania niezgodnego z instrukcjami obsługi i konserwacji urządzeń firmy Seiko Epson Corporation.

Firma Epson Seiko Corporation nie ponosi odpowiedzialności za ewentualne uszkodzenia lub problemy, które wynikają z zastosowania dodatkowych elementów lub materiałów eksploatacyjnych, oznaczonych przez firmę Seiko Epson Corporation jako Original Epson Products lub Epson Approved Products.

Treść niniejszego przewodnika może zostać zmieniona lub zaktualizowana bez wcześniejszego powiadomienia.

Wygląd projektora przedstawiony na ilustracjach w przewodniku może różnić się od wyglądu faktycznego.

Pentium jest zastrzeżonym znakiem handlowym firmy Intel Corporation. EasyMP i EasyMP.net są znakami handlowymi firmy Seiko Epson Corporation.

Inne używane tutaj nazwy produktów również zostały użyte wyłącznie w celach identyfikacyjnych i mogą być znakami handlowymi ich odpowiednich właścicieli. Epson nie rości sobie żadnych praw do tych znaków.

©SEIKO EPSON CORPORATION 2009. All rights reserved.

411710800PL

Znaki towarowe

Logo Windows i Windows Vista to znaki handlowe firmy Microsoft Corporation i innych powiązanych firm w Stanach Zjednoczonych Ameryki. Windows i Windows NT to znaki handlowe firmy Microsoft Corporation w Stanach Zjednoczonych Ameryki i innych krajach. Macintosh jest zastrzeżonym znakiem handlowym firmy Apple Computers, Inc.