



# **Bedieningshandleiding voor projector**

## **Multimedia Projector**

### **EB-Z8050W**

## Inleiding

<b>Effectief gebruik maken van de projector. ....</b>	<b>5</b>
Eenvoudig naar andere computerschermen overschakelen met een netwerkverbinding (EasyMP Network Projection). ....	5
Projectie met Windows Vista's Network Projectionfunctie. ....	5
De projector vanaf een externe locatie controleren, configureren en bedienen. ....	5
<b>De software installeren. ....</b>	<b>7</b>
Meegeleverde software. ....	7
Installeren. ....	7

## Verbinding maken met EasyMP Network Projection

<b>Overzicht van EasyMP Network Projection. ....</b>	<b>11</b>
De belangrijkste functies van EasyMP Network Projection. ....	11
Twee verbindingsmodi. ....	11
Geavanceerde verbinding. ....	11
Snelle verbinding (alleen als de optionele Draadloze LAN-eenheid is geïnstalleerd) ....	12
Het maken van de aansluiting. ....	12
<b>De verbinding voorbereiden. ....</b>	<b>13</b>
De computer voorbereiden. ....	13
Voor Windows. ....	13
Voor Macintosh. ....	13
<b>Verbinding maken met een projector in een netwerk en projecteren. ....</b>	<b>14</b>
De projector bedienen. ....	14
De computer bedienen. ....	14
<b>Het verbindings scherm. ....</b>	<b>16</b>
De taakbalk gebruiken. ....	18

## Handige functies van EasyMP Network Projection

<b>Alleen een PowerPoint-diavoorstelling projecteren (Presentatie). ....</b>	<b>21</b>
<b>Meerdere schermen gebruiken. ....</b>	<b>22</b>
Voorbeeld van aanpassing van het virtuele scherm. ....	23
Vorbereidingen voor de multischermfunctie. ....	23
Het virtuele scherm instellen. ....	24
De driver voor virtuele schermen inschakelen (alleen Windows). ....	24
Het virtuele scherm aanpassen. ....	24
Het beeld toewijzen dat u wilt projecteren. ....	29
De toegewezen beelden projecteren. ....	29

## Verbinding maken met een projector in een ander subnet

<b>Verbinding maken met een projector in een ander subnetwerk ....</b>	<b>32</b>
<b>Zoeken op IP-adres en projectornaam (alleen voor de modus Geavanceerde verbinding). ....</b>	<b>33</b>
<b>Zoeken op basis van een Profiel. ....</b>	<b>34</b>
Een profiel maken. ....	34
Zoeken door een profiel op te geven. ....	35
Een profiel beheren. ....	36

## EasyMP Network Projection instellen

<b>Opties Instellen. ....</b>	<b>39</b>
De opties instellen. ....	39
het tabblad Algemene instellingen. ....	39
Het tabblad Prestaties aanpassen. ....	40
Het tabblad Geluid. ....	41

## De functie Netwerkprojector gebruiken om beelden te projecteren

### De Netwerkprojector gebruiken. . . . . 43

## Projectoren configureren, controleren en bedienen met een computer

### Instellingen Wijzigen met een WebBrowser (Webcontrole). . . . . 45

Webcontrole weergeven. . . . .	45
Het IP-adres van de projector invoeren. . . . .	45
Configuratie van de projector. . . . .	45
Opties in het menu Configuratie die niet met de webbrowser kunnen worden gewijzigd. . . . .	45
Onderdelen die alleen kunnen worden ingesteld in de webbrowser. . . . .	46

### Problemen Rapporteren via een E-mailmelding. . . . . 47

### Beheer via SNMP. . . . . 48

## Bijlage

### Verbindingsbeperkingen. . . . . 50

Ondersteunde Resoluties. . . . .	50
Beeldschermkleur. . . . .	50
Aantal aansluitingen. . . . .	50
Overig. . . . .	50
Bij gebruik van Windows Vista. . . . .	51
Beperkingen bij het projecteren vanuit Windows Fotogalerie. . . . .	51
Beperkingen in Windows Aero. . . . .	51

### Probl. oplossen. . . . . 52

Problemen met netwerkfuncties. . . . .	53
Het lukt niet om verbinding te maken met EasyMP Network Projection. . . . .	53

Wanneer er verbinding tot stand is gebracht met EasyMP Network Projection, blijft het geprojecteerde beeld ongewijzigd en kan er geen verbinding worden gemaakt vanaf een andere computer.. . . .	53
De projector wordt niet gevonden wanneer EasyMP Network Projection is gestart. . . . .	53
Er kan geen verbinding worden gemaakt in de modus Geavanceerde verbinding of Vast netwerk. . . . .	54
De diavoorstelling kan niet worden weergegeven op het gewenste beeldscherm in de multiscreenweergave.. . . .	55
Toepassingen worden niet langer vanaf het computerscherm weergegeven in de multiscreenweergave.. . . .	55
De muiscursor wordt niet weergegeven op het beeldscherm van de computer. . . . .	55
Na verbinding met EasyMP Network Projection wordt het beeld niet afgespeeld of duurt het lang tot het beeld verschijnt.. . . .	56
Als u verbinding hebt gemaakt met EasyMP Network Projection, kan er geen PowerPoint-diavoorstelling worden gestart.. . . .	56
Wanneer een verbinding tot stand is gebracht met EasyMP Network Projection, wordt het scherm niet vernieuwd als een Office-toepassing wordt gebruikt.. . . .	56
Foutmelding bij het opstarten van EasyMP Network Projection. . . . .	56
De netwerkinstellingen worden niet hersteld nadat de verbinding met de computer met EasyMP Network Projection is verbroken.. . . .	58
Problemen met de controle en de bediening. . . . .	58
E-mailmelding is niet verzonden, ook al is er een probleem opgetreden met de projector.. . . .	58

### Woordenlijst. . . . . 60

### Algemene opmerkingen. . . . . 61

Algemene kennisgeving. . . . .	61
--------------------------------	----

### Index. . . . . 69



# Inleiding

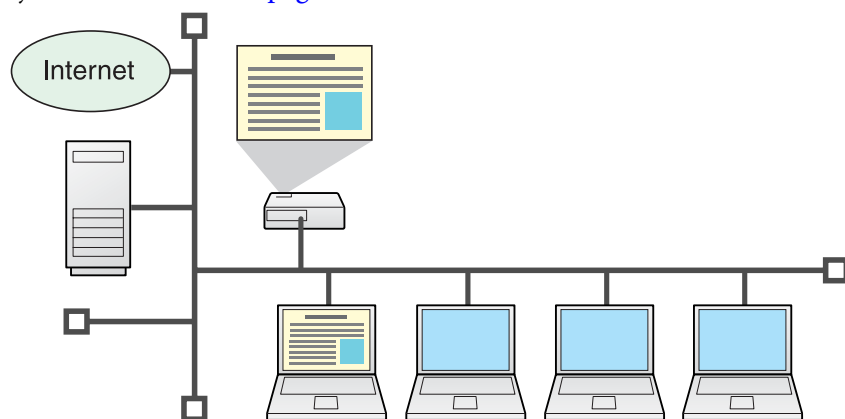
Dit hoofdstuk biedt informatie over functies waarmee u de projector effectiever via een netwerk kunt gebruiken.

De volgende functies in EasyMP (Epson Administrative System for Meeting and Presentation) zijn van onschatbare waarde voor het maken van gevarieerde en effectieve besprekingen en presentaties.

## Eenvoudig naar andere computerschermen overschakelen met een netwerkverbinding (EasyMP Network Projection)

U kunt efficiënte besprekingen en presentaties houden door de projector aan te sluiten op een netwerk via de EasyMP Network Projection.

Installeer de software via de meegeleverde "EPSON Projector Software for Meeting & Monitoring" CD-ROM voordat u de EasyMP Network Projection uitvoert. [pag.7](#)



### • Makkelijke voorbereiding/informatiebeveiligingsbeheer

Omdat u materiaal kunt projecteren dat zich op een gedeelde bestandserver of op uw bureaublad op een computer in de vergaderruimte bevindt die is verbonden met een netwerk, hoeft u van tevoren geen kopieën van gegevens te maken.

Omdat u geen gegevens hoeft te kopiëren naar een USB-geheugen of notebook PC en deze bij u te dragen wordt uw informatie bovendien beveiligd beschermd.

### • Soepele voortgang

Als de projector is aangesloten op een netwerk, kunt u de projector met andere computers in het netwerk delen. U kunt tijdens een bespreking of presentatie vanaf verschillende computers gegevens projecteren, zonder dat u steeds de signaalkabel op een andere computer aan te sluiten. Dat werkt zelfs wanneer de projector en de computer zich niet dicht bij elkaar bevinden.

### • Diverse schermfuncties

- Distributiefunctie [pag.11](#)
- Wisselfunctie [pag.11](#)
- Presentatie [pag.21](#)
- Multischermweergave [pag.22](#)

## Projectie met Windows Vista's Network Projectionfunctie

Onder Windows Vista kunt u de Netwerkpjector-functie gebruiken om de projector via een netwerk aan te sluiten op een computer en vervolgens afbeeldingen projecteren. U gebruikt dus eenvoudig een standaardfunctie van het besturingssysteem om presentaties via een netwerk te geven zonder dat u daarvoor speciale software hoeft te installeren. [pag.42](#)

## De projector vanaf een externe locatie controleren, configureren en bedienen

Met de volgende handige functies kunt u projectoren in verschillende vergaderruimten tegelijk beheren.


- E-mailmeldingen als er zich een probleem voordoet [pag.47](#)
- Problemen controleren en detecteren vanuit SNMP Manager op het netwerk [pag.48](#)


- De projector instellen en bedienen met een standaardwebbrowser  
☛ [pag.45](#)

De software voor optimaal gebruik van de projector vindt u op de meegeleverde cd-rom "EPSON Projector Software for Meeting & Monitoring". Installeer de software op de computer die u gebruikt.

## Meegeleverde software

De cd-rom "EPSON Projector Software for Meeting & Monitoring" bevat de volgende software.

- EasyMP Network Projection  
Software om beelden van een computerscherm via een netwerkverbinding naar een projector te verzenden.
- EasyMP Monitor  
Software die de huidige status van de op het netwerk aangesloten Epson-projectoren aangeeft en waarmee u deze projectoren controleert en bestuurt. Met EasyMP Monitor kunt u meerdere projectoren tegelijk beheren. Raadpleeg voor informatie over het gebruik van EasyMP Monitor de bedieningshandleiding van EasyMP.  [EasyMP Monitor Bedieningshandleiding](#)

Controleer voor alle verschillende softwaretoepassingen de softwarevereisten in de gebruikershandleiding die met de projector is meegeleverd.  [Gebruikershandleiding "Werkingsovereenkomsten voor de Software"](#)

## Installeren

Controleer de volgende punten voordat u met de installatie begint.

- Als u een van onderstaande besturingssystemen gebruikt, moet u als beheerder op de computer zijn aangemeld voordat u EasyMP Network Projection kunt installeren.
  - Windows 2000      • Windows XP      • Windows Vista

- Als u een van onderstaande besturingssystemen gebruikt, moet u als beheerder op de computer zijn aangemeld voordat u EasyMP Monitor kunt installeren.
  - Windows 2000      • Windows NT4.0
  - Windows XP      • Windows Vista
- Sluit alle geopende programma's voordat u met de installatie begint.
- Als u Windows Vista gebruikt, moet u upgraden naar Windows Vista SP1 voordat u de Oekraïense versie van EasyMP Monitor kunt gebruiken.
- Als u Windows NT4.0 gebruikt, wordt tijdens de installatie van EasyMP Monitor Engels geselecteerd omdat Arabisch en Hebreeuws niet worden ondersteund.
- Als u tijdens de installatie een andere taal selecteert dan de taal die door het besturingssysteem wordt gebruikt, worden de schermen wellicht niet correct weergegeven.
- Neem contact op met de netwerkbeheerder over het beheer van het netwerk en de computers en of de toepassingen al dan niet kunnen worden geïnstalleerd op de computer.



- **Voor gebruikers van EMP NS Connection**

De naam van EMP NS Connection is gewijzigd naar EasyMP Network Projection.

Die was: EMP NS Connection → en is nu: EasyMP Network Projection

Om de projector via een netwerk aan te sluiten op een computer waarop EMP NES Connection is geïnstalleerd, dient u eerst EMP NS Connection te deïnstalleren en daarna EasyMP Network Projection Ver. 2.60 te installeren. U kunt geen verbinding met de projector maken met EMP NS Connection.

- **Voor gebruikers van EMP Monitor**

De naam van EMP Monitor is gewijzigd.

Die was: EMP Monitor → Die is nu: EasyMP Monitor

Als u EMP Monitor al gebruikt, kunt u deze vervangen door EasyMP Monitor. Als u naar EasyMP Monitor wilt upgraden, verwijdert u eerst EMP Monitor en vervolgens installeert u EasyMP Monitor.

## Procedure

### Voor Windows

- 1 **Zet de computer aan.**
- 2 **Plaats de cd-rom "EPSON Projector Software for Meeting & Monitoring" in het cd-romstation van de computer.**  
Het installatieprogramma wordt automatisch gestart.

**Klik op "Snelle installatie".**

Om software te selecteren en het apart te installeren, selecteert u **Aangepaste installatie**. Om de taal te wijzigen waarin de software wordt weergegeven, klikt u op **Taal**.

**Controleer de toepassingen die worden geïnstalleerd en klik op "Installeren".****Als het scherm met de licentieovereenkomst wordt weergegeven, klikt u op "Ja".****Als het EPSON Virtual Display toevoegen-verwijderen scherm wordt weergegeven, klikt u op "OK".**

Als u de multischermweergave wilt gebruiken, moet u EPSON Virtual Display configureren. Dit kunt u desgewenst ook op een later tijdstip doen. ➡ [pag.23](#)

**Klik op "Afsluiten" om de installatie te voltooien.**

Als u EasyMP Monitor hebt geselecteerd, wordt de installatie gestart.

### Voor Macintosh

EasyMP Monitor is niet compatibel met Macintosh-computers.

**Zet de computer aan.****Plaats de cd-rom "EPSON Projector Software for Meeting & Monitoring" in het cd-romstation van de computer.****Dubbeltklik op het pictogram "ENPvx.xx\_Installer" in het EPSON-venster.**

De installatie wordt gestart.

**Klik op "Afsluiten" om de installatie te voltooien.**





- Als de installatie niet automatisch wordt gestart (alleen Windows) Selecteer **Start - Uitvoeren**, typ de letter van het cd-romstation, gevolgd door :\\EPsetup.exe in het dialoogvenster **Uitvoeren** en klik vervolgens op **OK**.

- De installatie ongedaan maken

### **Voor Windows**

Selecteer **Start - Instellingen - Configuratiescherm - Software of Programma's en onderdelen** en verwijder EasyMP Network Projection.

### **Voor Macintosh**

Verwijder de map EasyMP Network Projection uit de map **Programma's**.





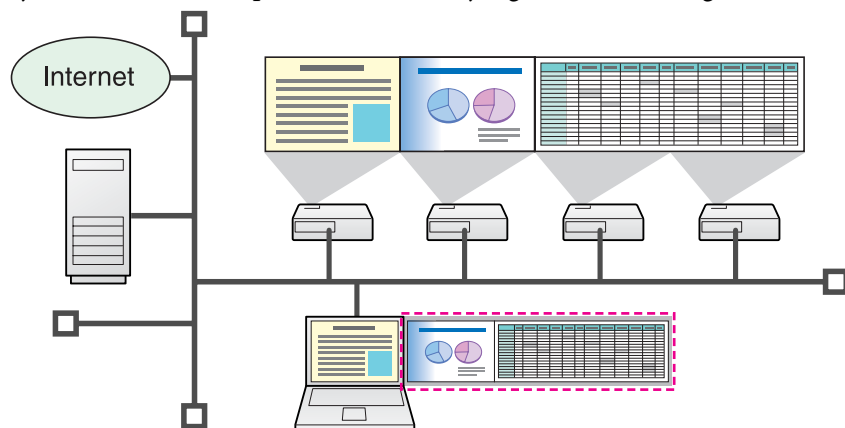
## **Verbinding maken met EasyMP Network Projection**

In dit gedeelte wordt uitgelegd hoe u de computer en de projector via een netwerk met elkaar verbindt, en hoe u beelden vanaf een computerscherm projecteert.

U kunt besprekingen en presentaties maken met behulp van de volgende handige functies.

## De belangrijkste functies van EasyMP Network Projection

- Presentatie  [pag.21](#)  
Met deze functie kunt u PowerPoint-diavoorstellingen vanaf een computer projecteren. U kunt uw presentaties verfraaien door een zwart scherm te projecteren terwijl u bijvoorbeeld met de voorbereidingen enzovoorts bezig bent of terwijl er geen diavoorstelling wordt weergegeven.
- Multi-schermweergave  [pag.22](#)  
U kunt het beeld van maximaal vier projectoren op één computer weergeven. Hierdoor is het mogelijk om brede afbeeldingen enzovoorts, bijvoorbeeld brede spreadsheets, in zijn geheel weer te geven.



- Distributiefunctie  
Het scherm dat door een computer op afstand wordt weergegeven, kan tegelijkertijd door maximaal vier projectoren in hetzelfde netwerk worden geprojecteerd.

- Wisselfunctie  
De presenteerders kunnen om de beurt werken en hun afbeeldingen projecteren zonder van kabels te hoeven wisselen.  
EasyMP Network Projection dient te worden geïnstalleerd op elke computer om deze functie te gebruiken.

## Twee verbindingsmodi

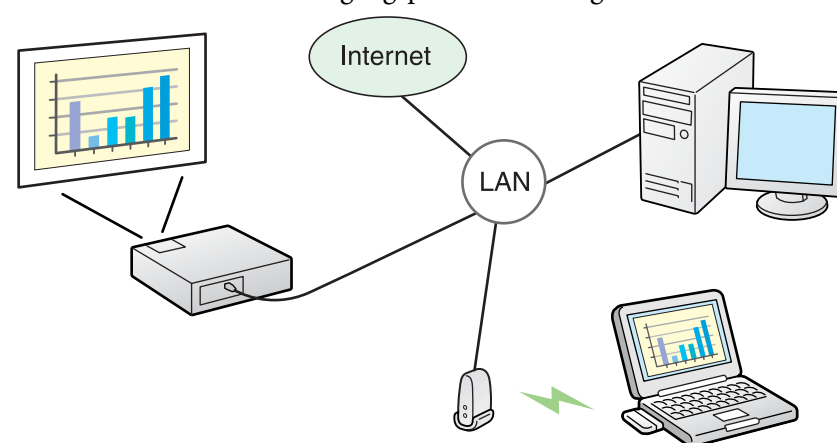
U kunt de projector op twee manieren over een netwerk middels EasyMP Network Projection op een computer aansluiten.

### Geavanceerde verbinding

De modus Geavanceerde verbinding is een infrastructuurverbinding waarbij via een netwerkkabel verbinding met een bestaand netwerk wordt gemaakt.

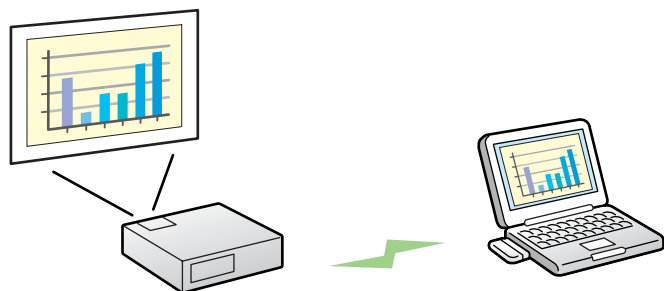
Als u de projector op een Vast netwerk aansluit, hebt u een optionele, in de winkel verkrijgbare netwerkkabel nodig om de projector op de netwerkhub aan te sluiten.

Als u de optionele Draadloze LAN-eenheid in de projector installeert, kunt u via een draadloos toegangspunt verbinding maken met het netwerk.



## Snelle verbinding(alleen als de optionele Draadloze LAN-eenheid is geïnstalleerd)

De modus Snelle verbinding werkt alleen als u de optionele Draadloze LAN-eenheid in de projector installeert. In de modus Snelle verbinding wordt de SSID van de projector tijdelijk toegewezen aan een computer waarmee een **ad-hocverbinding** wordt gemaakt. De netwerkinstellingen van de computer worden na het verbreken van de verbinding automatisch hersteld. [pag.13](#)



- U kunt de projector op een eenvoudige manier op een computer aansluiten en beelden vanaf de computer projecteren zonder dat u netwerkinstellingen hoeft op te geven.
- U hebt hiervoor geen aansluitkabel nodig en u kunt zelfs verbinding maken als de projector en de computer zich op verwijderde locaties bevinden.

## Het maken van de aansluiting

Gebruik de volgende stappen om de projector aan te sluiten op een computer en beelden te projecteren met EasyMP Network Projection.

U hoeft stap 1 tot en met 4 alleen uit te voeren als u voor het eerst verbinding maakt.

1. Installeer EasyMP Network Projection op de computer waarop u de projector wilt aansluiten. [pag.7](#)

2. Configureer de netwerkinstellingen op de computer en stel de netwerkverbindingsmodus in.\*1 [pag.13](#)

3. Voor het gebruik van de "Snelle verbinding": Installeert u de optionele draadloze LAN-eenheid op de projector. (indien al geïnstalleerd, ga naar stap 5)

Voor gebruik van de "Geavanceerde verbinding": Schakel de vaste netwerkadaptor in, in "Poortconfiguraties".\*2 [documentatie van de computer](#)

4. Configureer de netwerkinstellingen op de projector en stel de netwerkverbindingsmodus in. [Gebruikershandleiding "Netwerk Menu \(uitsluitend EB-Z8050W\)"](#)

5. Start EasyMP Network Projection op de computer en maak verbinding met de projector. [pag.14](#)

\*1 Als de computer die u gebruikt al op het netwerk is aangesloten, hoeft u de netwerkinstellingen voor de computer niet opnieuw op te geven.

\*2 Voer de toegangspunt en routerinstellingen indien nodig uit.

Volg de volgende stappen om de computer voor te bereiden op de verbinding.

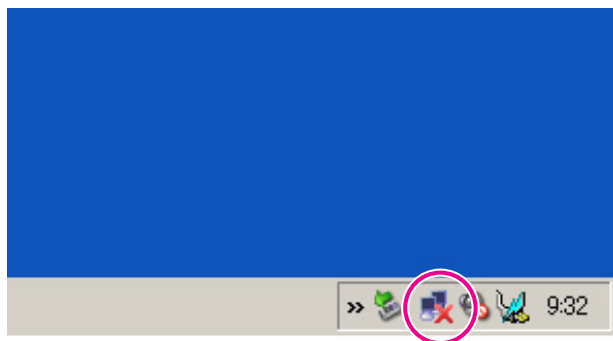
---

## De computer voorbereiden

### Voor Windows

Geef de netwerkinstellingen voor de computer op met behulp van het hulpprogramma dat u bij de netwerkadapter hebt ontvangen. Raadpleeg de gebruikershandleiding bij de LAN-adapter of de computer voor meer informatie over het hulpprogramma.

Wanneer er bijvoorbeeld een rood kruis op het netwerkpictogram wordt afgebeeld (x), zoals in onderstaande illustratie, kunt u geen verbinding tot stand brengen met de projector.



### Voor Macintosh

Stel de netwerkpoort en communicatiestatus in. Raadpleeg de gebruikershandleiding van de computer of de AirPort-kaart voor meer informatie over het instellen van de communicatiestatus.

## De projector bedienen

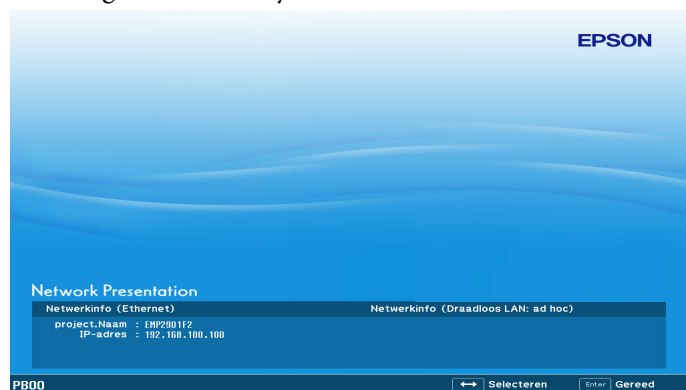
Zet de projector in de stand-bymodus voordat u verbinding maakt. Controleer of de netwerkinstellingen van de projector volledig zijn ingesteld en of de projector met een netwerkkabel op een netwerkvoorziening, zoals een netwerkhub, is aangesloten.

### Procedure

1 Druk op de afstandsbediening op de knop [⏻] om de projector aan te zetten.

2 Druk op de afstandsbediening op de knop [LAN].

Het volgende stand-byscherm van het netwerk wordt weergegeven.



## De computer bedienen

In onderstaande uitleg worden schermafbeeldingen uit Windows gebruikt, tenzij anders aangegeven. Op een Macintosh-computer worden nagenoeg dezelfde vensters weergegeven.

### Procedure

1 Start EasyMP Network Projection.

#### Voor Windows

Selecteer **Start - Programma's (of Alle programma's) - EPSON Projector - EasyMP Network Projection**.

#### Voor Macintosh

Dubbelklik op de map "Programma's" van het volume waarop EasyMP Network Projection is geïnstalleerd en dubbelklik vervolgens op het pictogram EasyMP Network Projection.

2 Het verbindingsscherm wordt geopend, selecteer "Geavanceerde verbinding" en klik op "OK".

De zoekresultaten voor de projector worden weergegeven.

Als u altijd verbinding wilt maken via de modus Geavanceerde verbinding, selecteert u **Gebruik de geselecteerde verbindingsmodus standaard voor toekomstige verbindingen** in het scherm Verbinding.

3 Selecteer de projector waarmee u verbinding wilt maken en klik op Verbinding maken.

U kunt tot vier projectoren selecteren die zijn aangesloten op hetzelfde netwerk en dezelfde beelden projecteren op hetzelfde moment.

Als de projector waarmee u verbinding wilt maken niet wordt weergegeven in de lijst met zoekresultaten, klikt u op de knop **Automatisch zoeken**. Het zoeken duurt ongeveer 30 seconden. Zie "Het verbindingsscherm gebruiken" voor meer informatie over het verbindingsscherm. ➡ pag.16

4

**Wanneer Trefwoord projector op de projector op "Aan" is gezet, wordt het invoerscherm voor het trefwoord weergegeven. Voer het trefwoord in dat in het stand-byscherm van het netwerk wordt weergegeven en klik op "OK".**

Wanneer de verbinding is voltooid, wordt het computerscherm geprojecteerd. Onderstaande taakbalk van EasyMP Network Projection wordt op de computer weergegeven. U kunt deze taakbalk gebruiken om de projector te bedienen en instellingen op te geven, en om de netwerkverbinding te verbreken. Zie "De taakbalk gebruiken" voor meer informatie over de taakbalk.

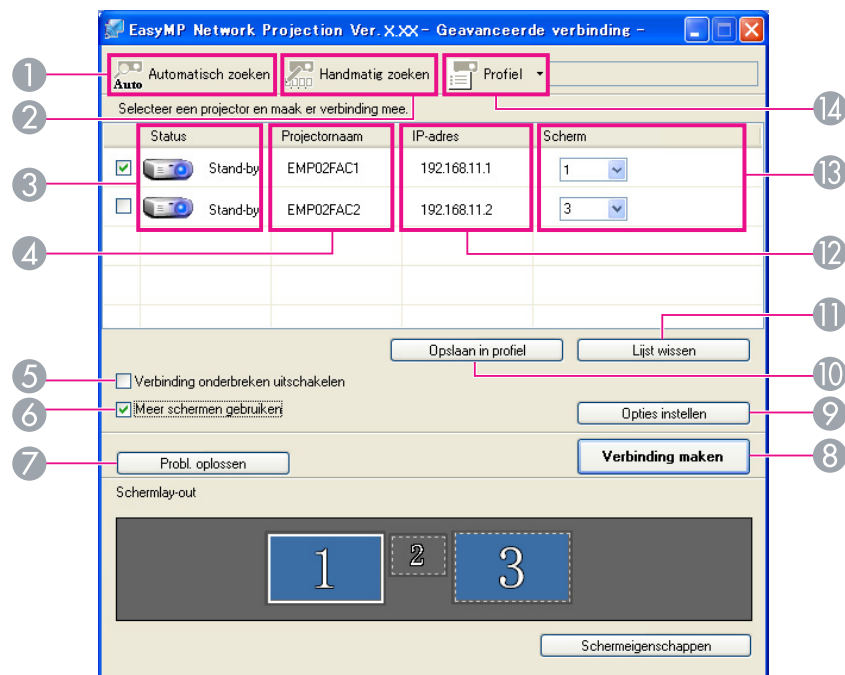
☞ [pag.18](#)



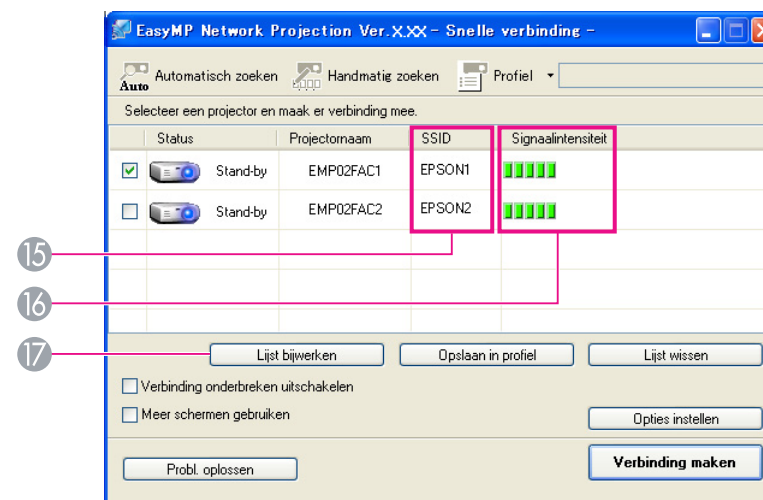
Als u de projector op een andere computer aansluit (bijvoorbeeld als een andere persoon een presentatie gaat geven), start u EasyMP Network Projection vanaf de computer waarmee u verbinding wilt maken. De verbinding met de computer die momenteel actief is wordt verbroken en de projector wordt vervolgens verbonden met de computer die verbinding probeert te maken.

Start EasyMP Network Projection om het volgende scherm weer te geven. In de volgende tabel wordt de functie van alle knoppen en menuonderdelen beschreven.

## Wanneer het systeem wordt gestart in de modus Geavanceerde verbinding



## Wanneer het systeem wordt gestart in de modus Snelle verbinding



- 1**  **Automatisch zoeken**  
In de modus Geavanceerde verbinding kunt u zoeken naar beschikbare projectoren in het netwerk waarop de computer is aangesloten. In de modus Snelle verbinding kunt u op basis van de SSID naar de projector zoeken.
- 2**  **Handmatig zoeken**  
In de modus Geavanceerde verbinding kunt u zoeken naar een projector op basis van een opgegeven IP-adres of de projectornaam. In de modus Snelle verbinding kunt u naar de projector zoeken op basis van de SSID die u in de lijst hebt geselecteerd.
- 3** **Status**  
De volgende zes pictogrammen geven de status van de gevonden projectoren weer.

	Stand-by	Selecteer dit pictogram om verbinding te maken.
---	----------	---





Bezetting

Selecteer dit pictogram om verbinding te maken. Wanneer u op **Verbinding maken** klikt, wordt de verbinding met de huidige computer verbroken en wordt verbinding gemaakt met uw computer.



Bezetting (Verbinding onderbreken uitschakelen)

Kan niet worden geselecteerd. **Verbinding onderbreken uitschakelen** is ingesteld op een andere computer die al met de projector is verbonden.



Momenteel in gebruik door andere toepassing.

Het menu Configuratie van de projector is geopend. U kunt de projector selecteren nadat u het menu Configuratie hebt gesloten en de zoekopdracht opnieuw hebt uitgevoerd.



Bezig met zoeken

Wordt weergegeven tijdens Handmatig zoeken of zoeken op basis van een Profiel.



Niet gevonden.

Wordt weergegeven wanneer een projector niet kan worden gevonden met Handmatig zoeken of aan de hand van een Profiel. In de modus Snelle verbinding kunt u alleen meerdere projectoren selecteren die dezelfde SSID hebben.


## 4 Projectornaam

De naam van de projector wordt weergegeven.

## 5 Verbinding onderbreken uitschakelen

Schakel dit selectievakje in om te voorkomen dat de verbinding met de geselecteerde projector door andere computers wordt verbroken.

## 6 Meer schermen gebruiken

Schakel dit selectievakje in als u de multischermweergave wilt gebruiken. Als deze optie is geselecteerd, worden Scherm lay-out en Scherm eigenschappen onder aan het scherm weergegeven.  [pag.22](#)


## 7 Probl. oplossen

Als u er een probleem is met de verbinding, drukt u op deze knop om de probleemoplossing van EasyMP Network Projection te openen.


## 8 Verbinding maken

Hiermee maakt u verbinding met de projector die u in de lijst met zoekresultaten hebt geselecteerd. Als verbinding met de projector tot stand is gebracht, wordt de taakbalk weergegeven.

## 9 Opties instellen

U kunt algemene instellopties, zoals de verwerkingsmethode, opgeven terwijl EasyMP Network Projection wordt opgestart. Raadpleeg Opties instellen voor meer informatie  [pag.39](#)

## 10 Opslaan in profiel

Hiermee slaat u de resultaten van een zoekactie naar projectoren in het netwerk als een profiel op.  [pag.34](#)


## 11 Lijst wissen

Hiermee verwijdert u alle zoekresultaten.

## 12 IP-adres (alleen in de modus Geavanceerde verbinding)

Het IP-adres van de projector wordt weergegeven.


## 13 Scherm

Selecteer het nummer dat wordt weergegeven als **Meer schermen gebruiken** is ingeschakeld.  [pag.29](#)

## 14



## Profiel

Met een profiel dat u hebt opgeslagen en de optie **Opslaan in profiel** kunt u naar een projector in het netwerk zoeken.  [pag.34](#)

## 15 SSID (alleen Snelle verbinding)

De naam van de SSID wordt weergegeven.

## 16 Signaalintensiteit (alleen Snelle verbinding)

Hoe hoger de signaalintensiteit hoe meer lampjes er oplichten.

## 17 Lijst bijwerken (alleen Snelle verbinding)

Hiermee werkt u de Status en de Signaalintensiteit bij.

## De taakbalk gebruiken

De taakbalk wordt op de computer weergegeven nadat EasyMP Network Projection is gestart en er een verbinding met de projector tot stand is gebracht. U kunt deze taakbalk gebruiken om de projector te bedienen en instellingen op te geven.



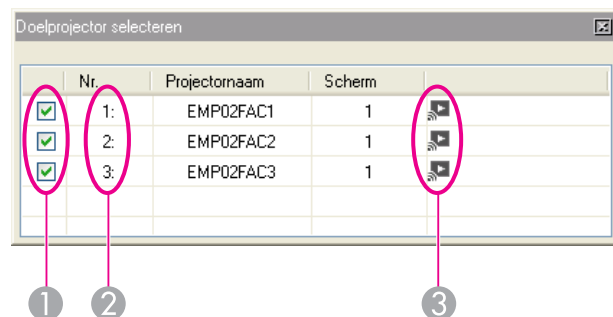
### Doelprojector selecteren

Klik op deze knop om het aantal projectoren dat vanuit de taakbalk kan worden bediend te beperken wanneer u vanaf meerdere projectoren projecteert via de distributiefunctie of de multischermweergave. De aanduiding onder het pictogram geeft aan welke projectoren kunnen worden bediend.

ALLE betekent dat alle aangesloten projectoren kunnen worden bediend.

Wanneer bijvoorbeeld "1, 3" wordt weergegeven, kunnen de projectoren nr. 1 en nr. 3 worden bediend.

Klik op  om het volgende scherm weer te geven.



- 1 Selecteer hier de projector die u wilt bedienen.
- 2 Het nummer van een toegewezen projector. Dit nummer is het nummer van de projector die u met de taakbalk kunt bedienen.
- 3 Geeft de status van de projector weer.



### Stoppen

Hiermee stopt u de projectie terwijl er verbinding met de projector is.



### Weergeven

Hiermee hervat u de projectie nadat u op Stoppen of Onderbreken hebt geklikt.



### Onderbreken

Hiermee onderbreekt u de projectie als de computer is verbonden met de projector.



### Presentatie

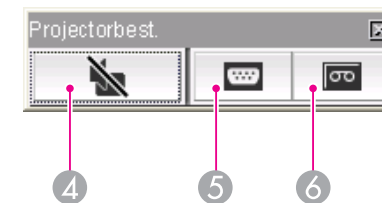
Telkens wanneer u op dit pictogram klikt, wordt de modus Presentatie in- of uitgeschakeld. [pag.21](#)



### Projectorbest.

Als de projector op het netwerk is aangesloten, kunnen de functies A/V dempen, PC-bron omschakelen en Videobron omschakelen via de afstandsbediening en het bedieningspaneel van de projector worden bediend.

Klik op  om de volgende taakbalk weer te geven.



### 4 A/V dempen

Dezelfde functie als de knop [Shutter] op de afstandsbediening.

[Gebruikershandleiding "Network Menu \(uitsluitend EB-Z8000WU\)"](#)



### 5 Pc-bron omschakelen

Bij Bron schakelt u bij elke muisklik tussen Computer, BNC, DVI-D en LAN.




## 6 Videobron omschakelen

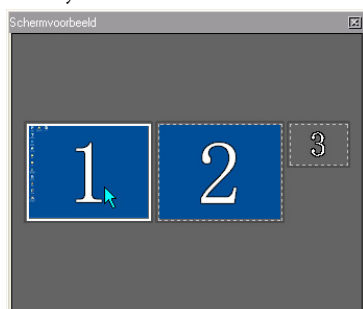
De Bron wisselt telkens wanneer u klikt tussen S-Video, Video en HDMI. De S-video-invoerpoort wordt niet omgeschakeld als de kabel niet is aangesloten.




## Schermvoorbeeld

Hiermee wordt het multischermvoorbeeld weergegeven.

Klik op  om een voorbeeld van het scherm weer te geven met de instellingen die u hebt opgegeven. Klik op een van de schermen om het bijbehorende schermvoorbeeld schermvullend weer te geven.



## Opties instellen

De overdrachtsinstellingen tijdens het verzenden van computerbeelden kunnen worden aangepast.  [pag.39](#)



## Film verzenden

Niet ingeschakeld op deze projector. Het bericht "De aangesloten projector kan films niet afspelen." wordt weergegeven.



## Uitschakelen

Hiermee verbreekt u de verbinding met de projector.



## Signaalintensiteit

De signaalintensiteit wordt weergegeven wanneer de verbinding tot stand is gebracht in de modus Snelle verbinding. Hoe hoger de signaalsterkte, hoe meer indicatoren oplichten.



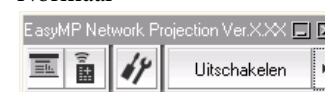
## Wissel Werkbalk weergave

De weergave van de taakbalk kan als volgt worden gewijzigd. De taakbalk blijft ongewijzigd totdat u de weergave opnieuw aanpast.

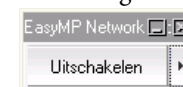
## Volledig



## Normaal



## Eenvoudig







## Handige functies van EasyMP Network Projection

In dit hoofdstuk worden de functies besproken die handig kunnen zijn tijdens een vergadering of een presentatie. Bijvoorbeeld de functie waarmee u beelden van één computer naar meerdere projectoren kunt verzenden (multischermweergave).

In de modus Presentatie worden alleen beelden weergegeven als er een PowerPoint-diavoorstelling vanaf een computer wordt vertoond. Als de diavoorstelling wordt stopgezet, wordt het scherm zwart. Dit is handig wanneer u uitsluitend de diavoorstelling wilt weergeven. Behalve PowerPoint, is Keynote compatibel met de Presentatie voor Macintosh.

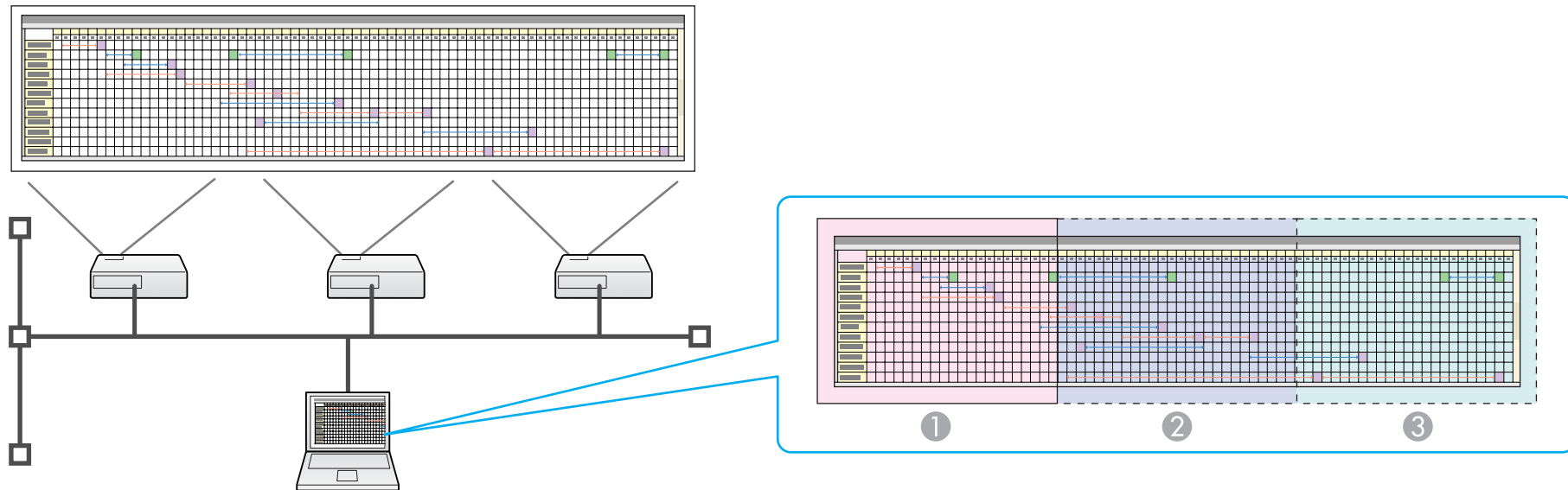
## Procedure

- 1 **Selecteer, indien nodig, een andere projector die bediend moet worden.** ➡ [pag.18](#)
- 2 **Klik op de taakbalk op de knop**  **.**  
De modus Presentatie wordt gestart.
- 3 **Klik nogmaals op de knop**  **om de modus Presentatie te sluiten.**



Als de [▼]-knop wordt ingedrukt terwijl u een PowerPoint-diashow projecteert, wordt de volgende dia weergegeven. Druk op de [▲]-knop om de vorige dia weer te geven.

In de multischermmodus kunt u met meerdere projectoren die op één computer zijn aangesloten verschillende beelden projecteren. Onder Windows kunt u op de computer meerdere virtuele schermen instellen; elk scherm kan door een projector worden geprojecteerd. Deze functie is niet beschikbaar onder Windows Vista vanwege beperkingen in de specificaties van Windows Vista. Om deze functie op een Macintosh te kunnen gebruiken, moet u een extern beeldscherm op de computer aansluiten. Waar in onderstaande beschrijving over virtuele schermen wordt gesproken, geldt dit voor een Macintosh voor het scherm op het externe beeldscherm.

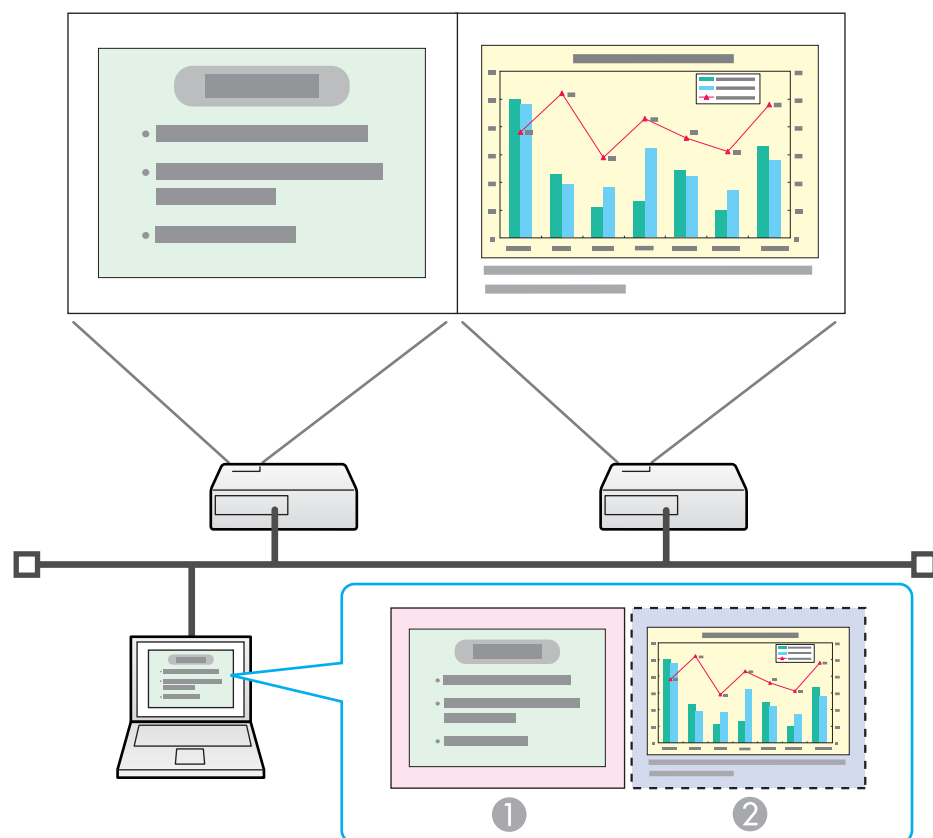


- ① Beeld van werkelijk beeldscherm
- ② Beeld van virtueel scherm 1
- ③ Beeld van virtueel scherm 2

## Voorbeeld van aanpassing van het virtuele scherm

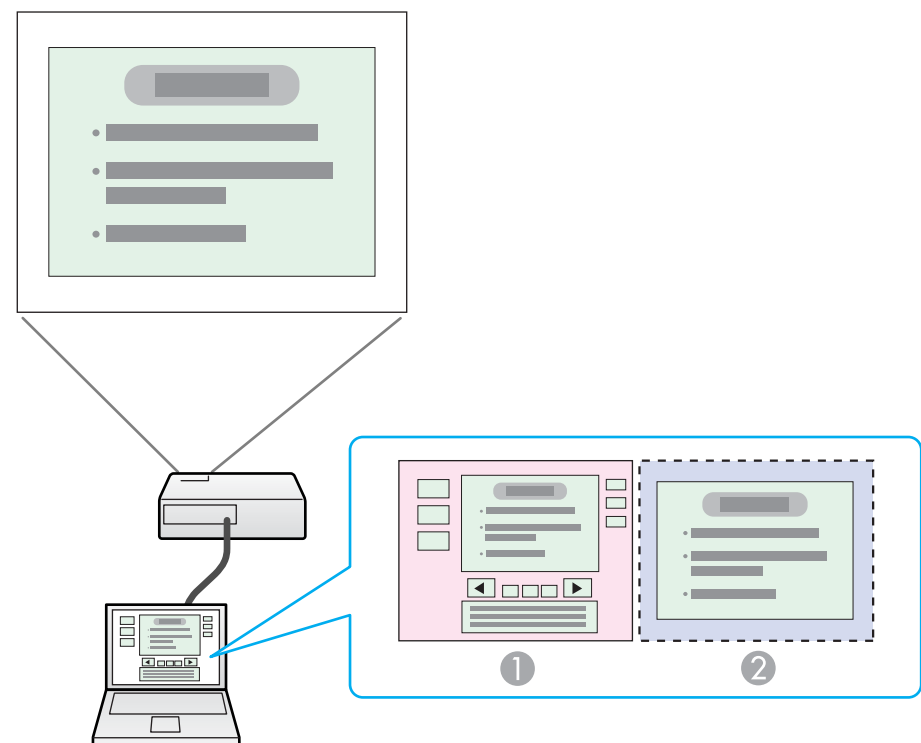
Door de virtuele schermen in een bepaalde opstelling te plaatsen, kunt u alleen het beeld projecteren dat u tijdens een presentatie wilt tonen, of verschillende beelden van links naar rechts projecteren.

### Opstellingsvoorbeeld 1





- ① **Beeld van werkelijk beeldscherm** PowerPoint-bestand
- ② **Beeld van virtueel scherm** Excel-bestand

### Opstellingsvoorbeeld 2



- ① **Beeld van werkelijk beeldscherm** Presentatiefuncties voor een PowerPoint-bestand
- ② **Beeld van virtueel scherm** Diavoorstelling met een PowerPoint-bestand

## Vorbereidingen voor de multiscreenfunctie


1. **Het virtuele scherm instellen**  [pag.24](#)  
Schakel, als dat nodig is, in een Windows-omgeving de driver van het virtuele scherm in. Stel voor zowel Windows als Macintosh de virtuele schermen op.
2. **Het te projecteren beeld toewijzen**  [pag.29](#)

Open het bestand dat u wilt projecteren en verplaats het scherm dan naar het virtuele scherm in de huidige projectieopstelling.



### 3. De toegewezen beelden projecteren pag.29

Wijs een virtueel schermnummer toe aan een projector die via het netwerk is verbonden en start vervolgens de projectie.

## Het virtuele scherm instellen

In dit gedeelte wordt het gebruik van een virtueel scherm voor voorbeeldopstelling 1 uitgelegd.  pag.23

### De driver voor virtuele schermen inschakelen (alleen Windows)

Schakel de driver van het virtuele scherm  in. De hieronder genoemde gebruikers hoeven deze handeling niet uit te voeren. Ga naar procedure  "Het virtuele scherm aanpassen" pag.24.

- Gebruikers die virtuele schermen hebben ingeschakeld tijdens het installeren van EasyMP Network Projection.
- Voor gebruikers van een Macintosh.

#### Procedure

- 1 **Start Windows op de computer en selecteer vervolgens "Start" - "Programma's" (of "Alle programma's") - "EPSON Projector" - "EPSON Virtual Display toevoegen-verwijderen".**

Het scherm EPSON Virtual Display toevoegen-verwijderen wordt weergegeven.

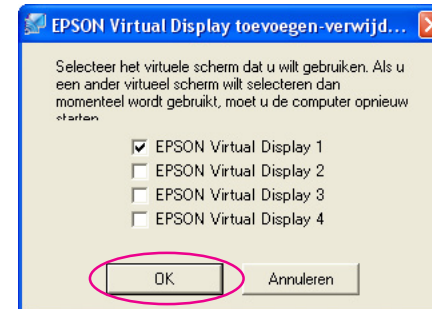
- 2 **Selecteer het virtuele scherm dat u wilt gebruiken.**

U kunt maximaal vier beeldschermen toevoegen. In dit voorbeeld gebruiken we slechts één virtueel scherm. Als u meerdere virtuele beeldschermen instelt, selecteert u zo veel schermen als nodig is.

U kunt elk van de schermen selecteren.

3

Klik op "OK".



Als u op **OK** klikt, worden de drivers voor het virtuele scherm ingeschakeld. Het beeldscherm kan nu gaan flikkeren; dit is normaal. Wacht tot het scherm EPSON Virtual Display toevoegen-verwijderen wordt gesloten.

### Het virtuele scherm aanpassen

Start EasyMP Network Projection. Vervolgens verloopt het configureren van virtuele schermen verschillend voor Windows en Macintosh. De procedures worden hieronder afzonderlijk uitgelegd.





Controleer de volgende punten voordat u EasyMP Network Projection start wanneer u verbinding maakt via een draadloos netwerk. Als de volgende punten niet goed zijn ingesteld, kan weergave via meerdere schermen niet worden gebruikt.

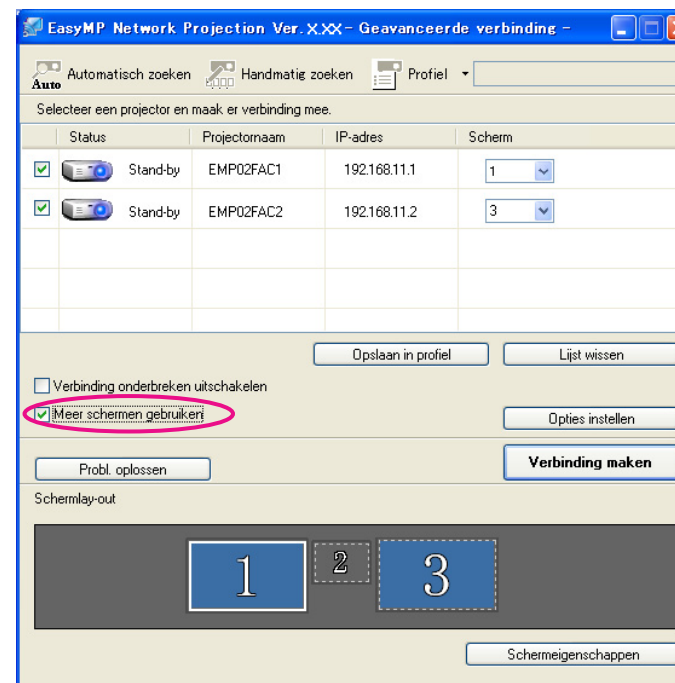
- De computer en alle projectoren moeten dezelfde SSID gebruiken.
  - De computer en de netwerkkaarten van alle projectoren moeten hetzelfde draadloze netwerksysteem gebruiken.
- U kunt de SSID en het draadloze netwerksysteem van de projector wijzigen in het menu Netwerk. U vindt dit menu in het menu Configuratie van de projector.

☛ *Gebruikershandleiding "Draadloos LAN-menu (alleen met optionele draadloze LAN-eenheid geïnstalleerd)"*

## Procedure

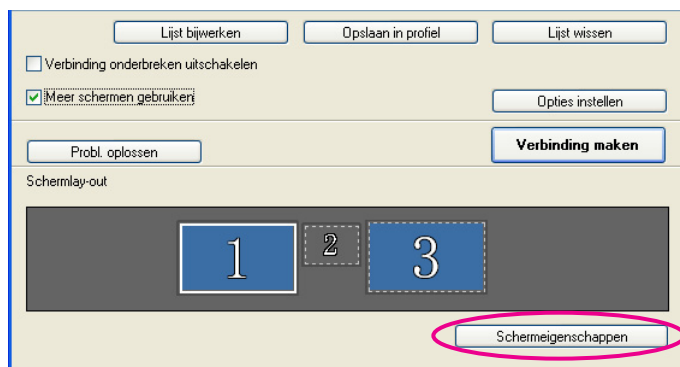
### Voor Windows

- 1 Selecteer "Start" - "Programma's" (of "Alle programma's") - "EPSON Projector" - "EasyMP Network Projection" om EasyMP Network Projection te starten.
- 2 Schakel het selectievakje "Meer schermen gebruiken" in.



Scherm lay-out en Scherm eigenschappen worden onderaan het scherm weergegeven.

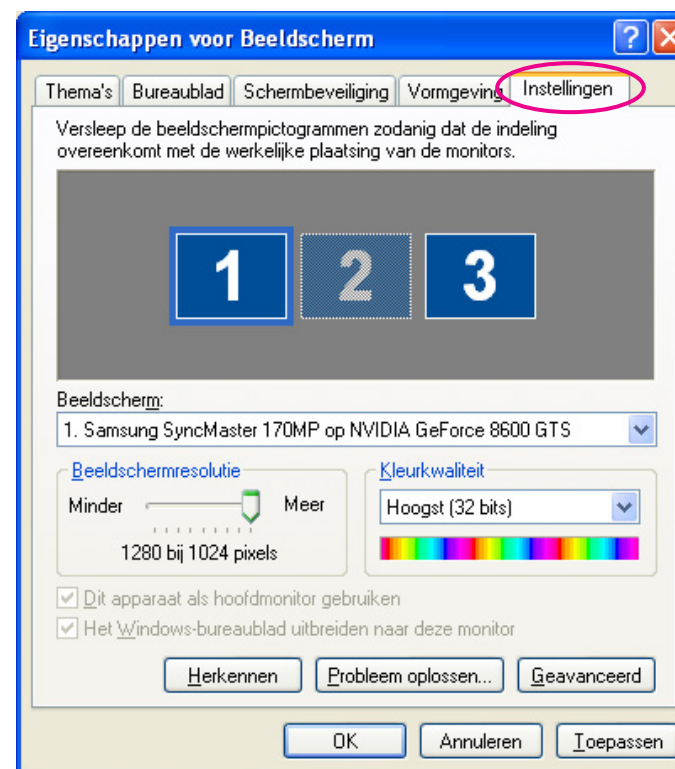
- 3 Klik op "Scherm eigenschappen".



Het scherm "Schermeigenschappen" wordt weergegeven.

4

**Klik op het tabblad "Instellingen".**

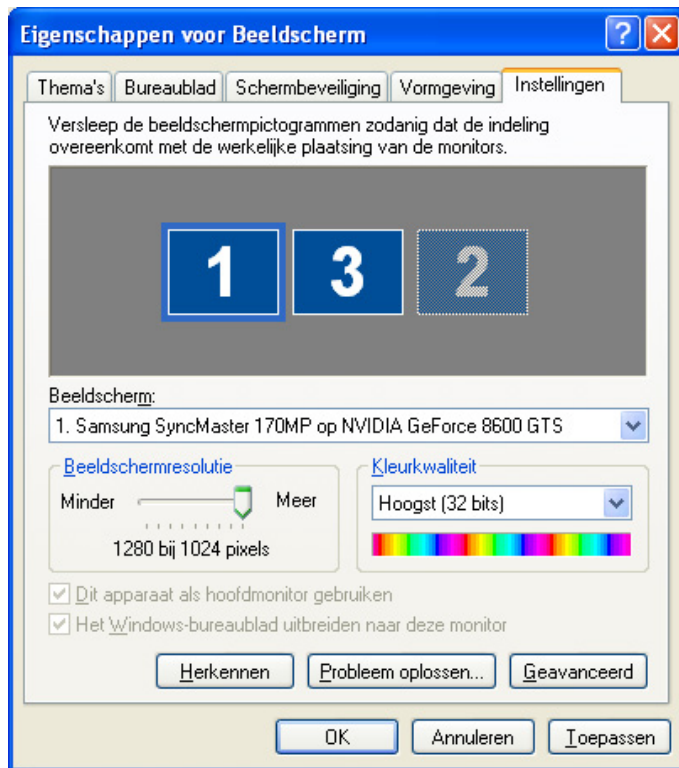


5

**Sleep het beeldscherm pictogram naar de gewenste locatie.**

In dit voorbeeld is het werkelijke beeldscherm (1) links geplaatst, terwijl het virtuele scherm (3) rechts is geplaatst.

Als de computer is voorzien van meerdere beeldschermaansluitingen, worden de nummers van de virtuele schermen na die van de fysieke beeldschermen toegewezen.



- Als een extern beeldscherm als tweede beeldscherm is aangesloten, kan het beeld voor dat scherm niet worden geprojecteerd.
- Afhankelijk van de hardware, kan het nummer van het tweede beeldscherm een ander zijn dan "2". Wanneer het beeldscherm pictogram op het scherm wordt weergegeven, klikt u op het pictogram en controleert u of het onder "Scherm" getoonde beeldscherm een ander is dan het "tweede" beeldscherm.
- Raadpleeg voor het instellen van de beeldschermresolutie [pag.50](#)

Wanneer het beeldscherm pictogram is toegewezen, wordt een virtueel scherm aangesloten zoals hieronder getoond.



6

**Klik op "OK". Het scherm Schermeigenschappen wordt gesloten.**

De lay-out van de virtuele schermen is nu vastgelegd. Wijs vervolgens het te projecteren beeld toe. [pag.29](#)

## Voor Macintosh

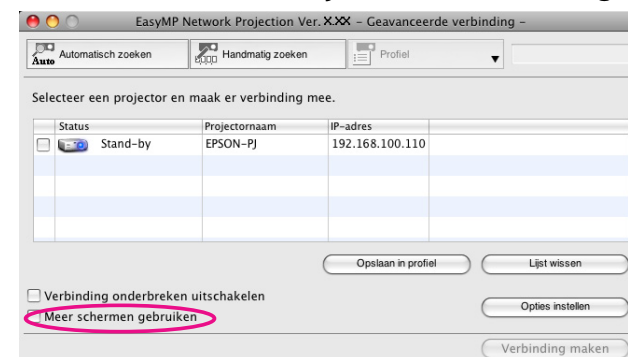
1

**Start EasyMP Network Projection. Dubbelklik op de map Programma's van de vaste schijf waarop EasyMP Network Projection is geïnstalleerd en dubbelklik vervolgens op het pictogram EasyMP Network Projection.**

Selecteer **Geavanceerde verbinding**.

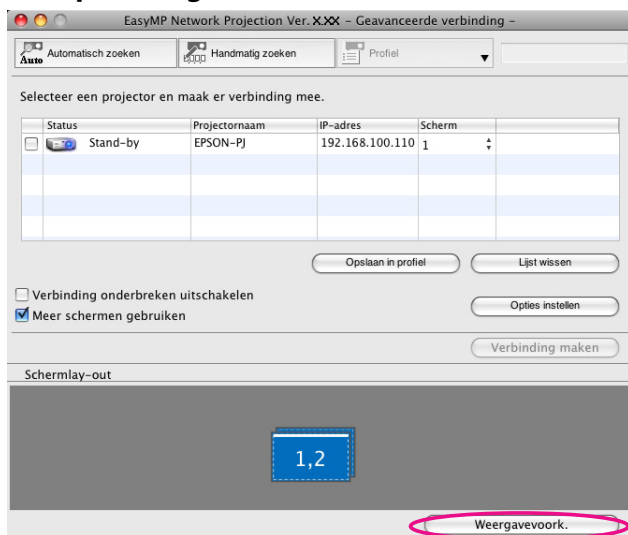
2

**Schakel het selectievakje "Meer schermen gebruiken" in.**



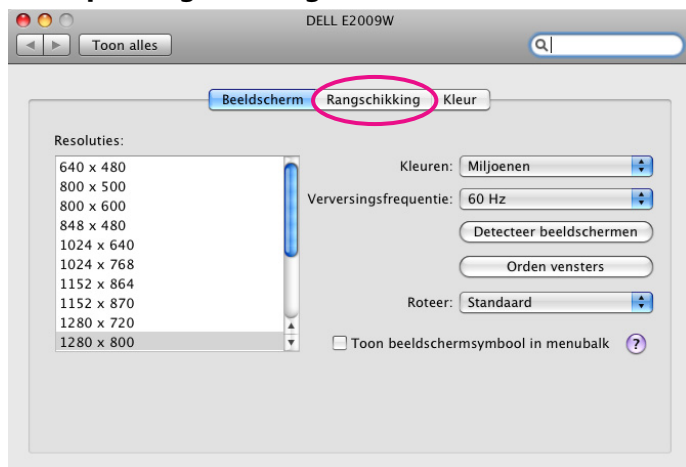
De scherm lay-out en de **weergavevoorkeuren** worden onder aan het scherm weergegeven.

## 3 Klik op "Weergavevoork."

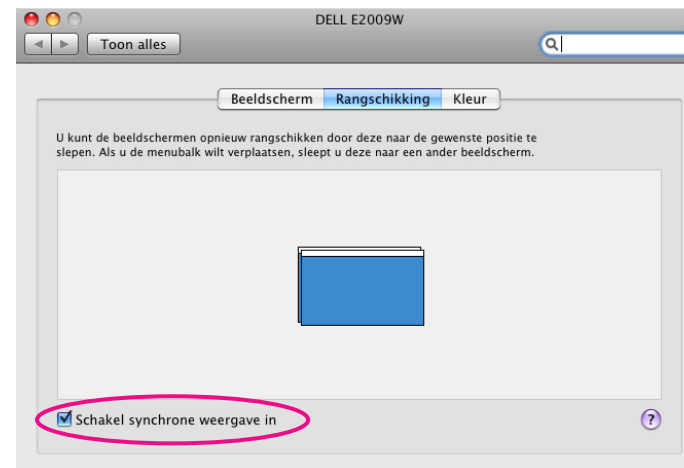


Het scherm met scherminstellingen wordt weergegeven.

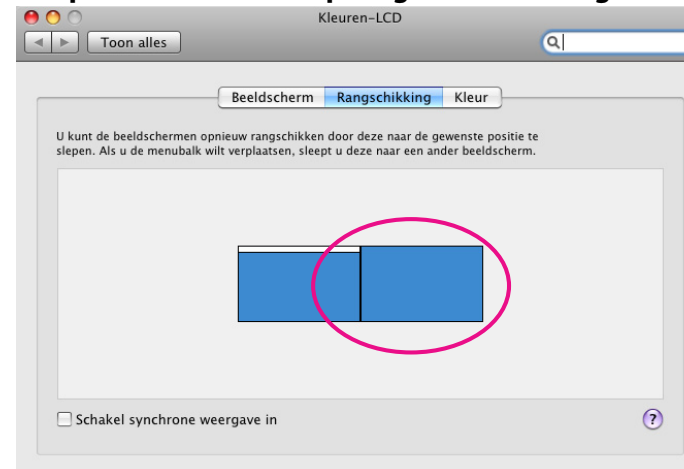
## 4 Klik op "Rangschikking".



## 5 Schakelt het selectievakje "Synchrone weergave" uit.




## 6 Sleep het beeldscherm pictogram naar de gewenste locatie.



## 7 Sluit het beeldscherm instellingsvenster.

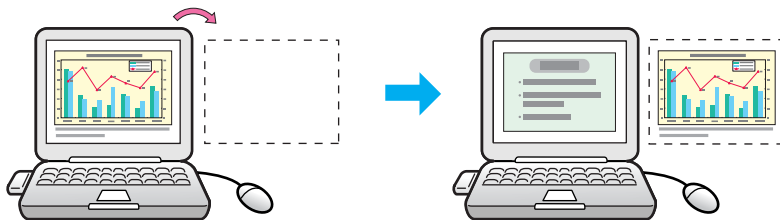
De scherm lay-out is nu vastgelegd.

## Het beeld toewijzen dat u wilt projecteren


In dit gedeelte wordt het gebruik van een virtueel scherm voor voorbeeldopstelling 1 uitgelegd.  [pag.23](#)

### Procedure

- 1 **Open het bestand dat u wilt projecteren.**  
Start het PowerPoint- en Excel-bestand.
- 2 **Sleep het venster naar het gewenste virtuele scherm en plaats het daar vanwaar het beeld moet worden geprojecteerd.**  
Sleep het Excel-venster naar rechts totdat het buiten beeld (niet meer zichtbaar) is. Daardoor wordt het PowerPoint-venster op het fysieke beeldscherm weergegeven en het Excel-venster op het virtuele scherm aan de rechterzijde.

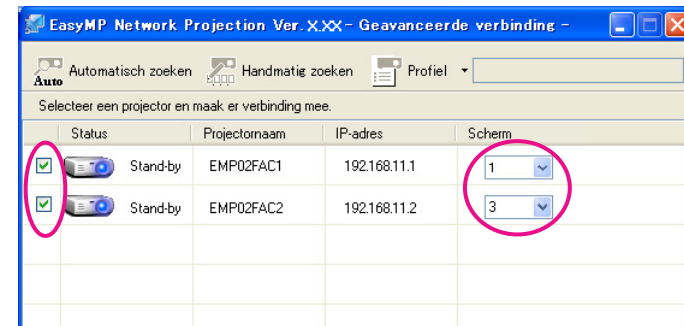


## De toegewezen beelden projecteren

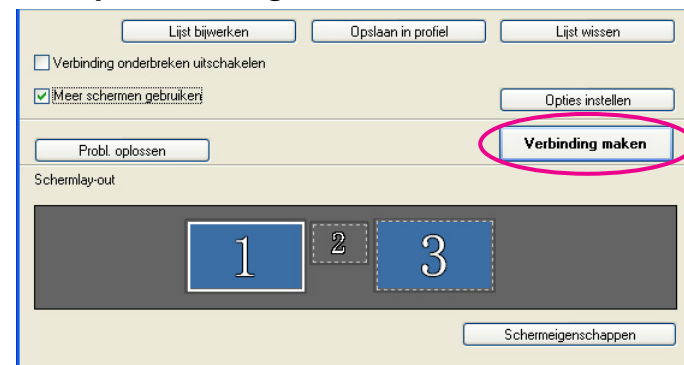
In dit gedeelte wordt het gebruik van een virtueel scherm voor voorbeeldopstelling 1 uitgelegd.  [pag.23](#)

### Procedure

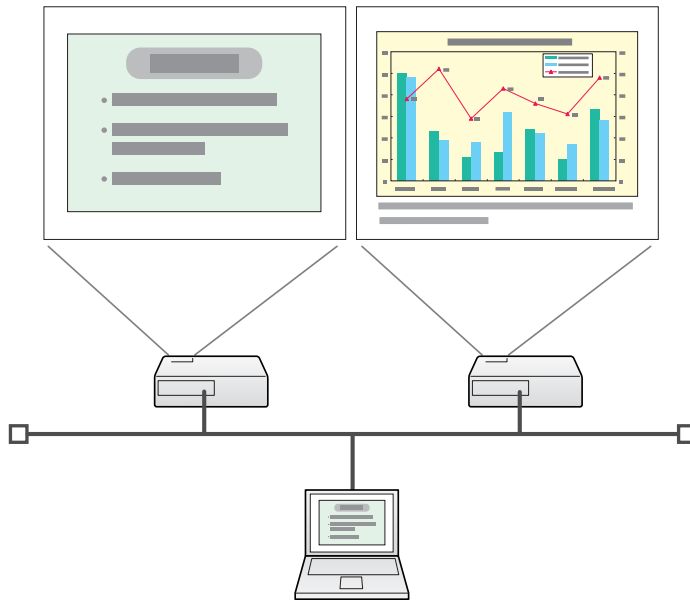
- 1 **Selecteer het nummer van het virtuele scherm onder "Scherm" en geef op welk beeld met welke projector moet worden geprojecteerd.**



- 2 **Klik op "Verbinding maken".**



Elke projector projecteert het toegewezen beeld.





In een Windows-omgeving kunt u het beeld dat naar een virtueel scherm op de computer wordt gezonden niet bekijken. Als u het beeld op het virtuele scherm wilt aanpassen, moet u dit doen terwijl het geprojecteerde beeld wordt weergegeven.

Om muishandelingen uit te voeren in het virtuele scherm, verplaatst u de muisaanwijzer in de richting van het virtuele scherm, zodat de aanwijzer op het virtuele scherm verschijnt.

3

**Als u de weergave met meerdere schermen wilt beëindigen, klikt u op de taakbalk op "Uitschakelen".**



- Als in een Windows-omgeving in de driver voor virtuele schermen is ingesteld dat de muisaanwijzer zich buiten de grenzen van het scherm kan bevinden, kan het gebeuren dat u niet weet waar de aanwijzer zich bevindt. Als u geen virtueel scherm gebruikt, verwijdert u het vinkje naast het virtuele scherm onder EPSON Virtual Display toevoegen-verwijderen, zodat de muisaanwijzer niet buiten de grenzen van het beeldscherm kan worden bewogen. Als u vervolgens weer meerdere schermen wilt gaan gebruiken, vinkt u opnieuw het gewenste beeldscherm aan onder EPSON Virtual Display toevoegen-verwijderen. Raadpleeg voor meer informatie  [pag.24](#)
- U kunt de kleurnuances voor elke projector afzonderlijk wijzigen.  [Gebruikershandleiding "De kleur voor meerdere projectors instellen \(Kleureninstelling multischermen\)"](#)





## **Verbinding maken met een projector in een ander subnet**

In dit hoofdstuk wordt uitgelegd hoe u een computer aansluit op een projector in een ander subnet via een toegangspunt naar een draadloos of vast netwerk in een bestaand netwerksysteem.

Deze toepassing zoekt standaard alleen naar projectoren in hetzelfde subnet als de computer. Projectoren in een ander subnetwerk worden daarom niet gevonden, zelfs als u een zoekopdracht naar projectoren in het hele netwerk uitvoert.

U kunt echter als volgt een projector in een ander subnetwerk zoeken en verbinding maken met deze projector.

- Geef het IP-adres of de projectornaam op en start de zoekopdracht.  
U kunt het IP-adres rechtstreeks invoeren. Bovendien kunt u, als de projectornaam op de DNS-server is geregistreerd, een zoekopdracht uitvoeren door de projectornaam in te voeren.  [pag.33](#)

- Zoeken aan de hand van een profiel  
Als u een zoekopdracht hebt uitgevoerd in een ander subnet door een IP-adres of een projectornaam op te geven, kunt u deze zoekopdracht opslaan als een profiel met een gemakkelijk te onthouden naam. U kunt dit profiel voortaan gebruiken bij nieuwe zoekopdrachten naar een projector in een ander subnet.  [pag.34](#)



Als een projector niet wordt gevonden, ligt dit meestal aan een van de volgende oorzaken. Voer een van de volgende handelingen uit, afhankelijk van de oorzaak van de fout.

Voor zowel Windows als Macintosh

- Het signaal van het draadloze netwerk is buiten bereik of te zwak.  
Controleer of het signaal mogelijk door iets gestoord wordt.  
Als de optionele Draadloze LAN-eenheid op de projector is geïnstalleerd en een Macintosh-computer op een draadloos netwerk is aangesloten
- AirPort: Aan is niet ingesteld of er is geen geschikt toegangspunt geselecteerd.  
Controleer of AirPort is ingeschakeld. Of controleer of er een correct toegangspunt is geselecteerd.

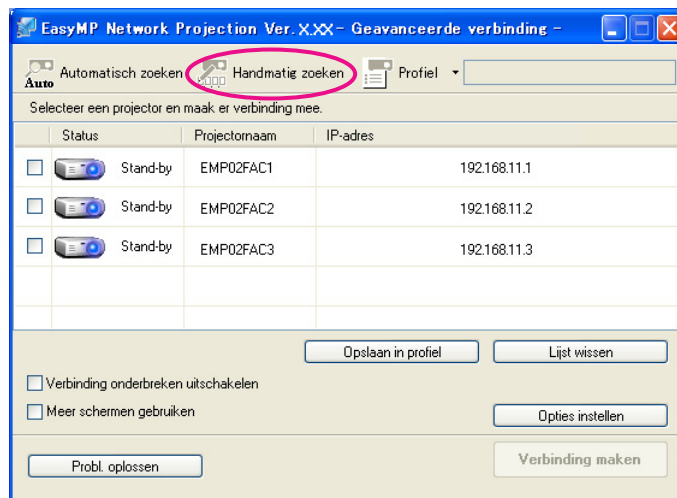


In onderstaande uitleg worden schermafbeeldingen uit Windows gebruikt, tenzij anders aangegeven.

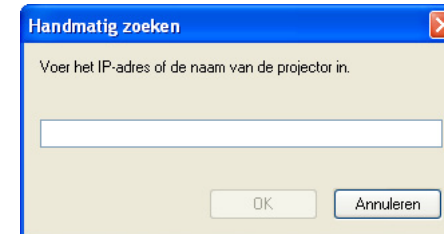
Op een Macintosh-computer worden nagenoeg dezelfde vensters weergegeven .

## Procedure

- 1 Klik op "Handmatig zoeken" op het EasyMP Network Projection projectorselectiescherm.



- 2 Voer het IP-adres of de projectornaam in van de projector waarmee u een verbinding tot stand wilt brengen en klik op "OK".



De zoekresultaten worden in het projectorselectiescherm van EasyMP Network Projection weergegeven.

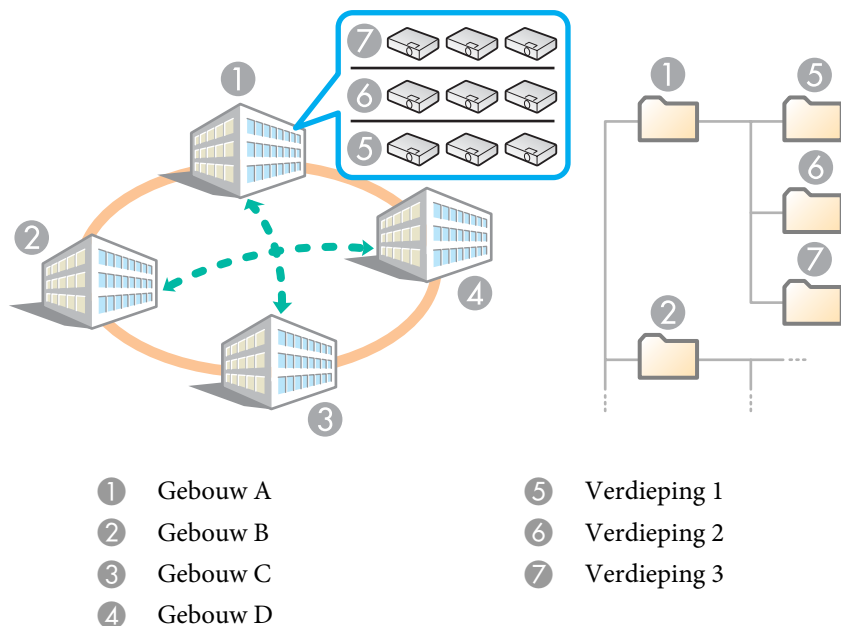
Als de doelprojector is gevonden, selecteert u die en klikt u op **Verbinding maken** om een verbinding tot stand te brengen. Als u altijd gebruik wilt maken van deze projector, slaat u de zoekactie op als een profiel, zodat u de gegevens niet telkens opnieuw hoeft in te voeren als u een zoekactie uitvoert.

☞ pag.34



Als u Handmatig zoeken in de modus Snelle verbinding toepast, kunt u de SSID opgeven. Als er veel projectoren zijn, kunt u het zoekspectrum verkleinen door de SSID op te geven.

U kunt een zoekactie naar een vaak gebruikte projector als een profiel opslaan. Een profiel is een bestand met alle informatie die bij een bepaalde projector hoort, zoals de projectornaam, het IP-adres en de SSID. Als u het profiel opgeeft wanneer u een projector zoekt, hoeft u niet telkens het IP-adres of de projectornaam in te voeren. Als u bijvoorbeeld profielen maakt voor elke plek waar een projector is geplaatst en deze in mappen groepeer, kunt u de gewenste projector voortaan snel vinden.



In dit gedeelte wordt uitgelegd hoe u een profiel maakt en bewerkt.

## Een profiel maken

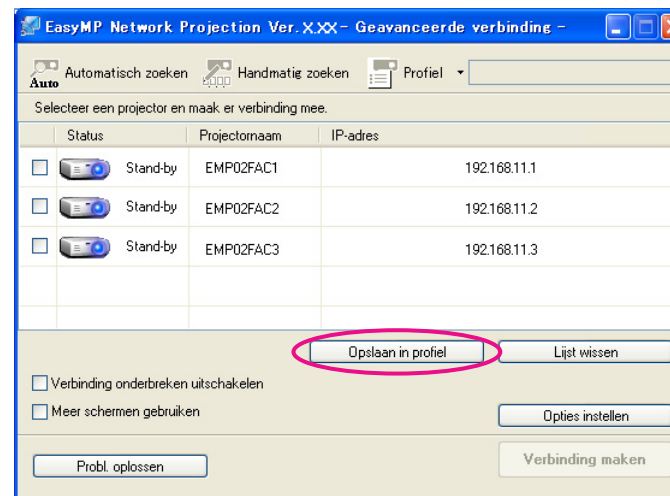
Profielen bestaan uit opgeslagen zoekresultaten.

Raadpleeg het volgende gedeelte voor meer informatie over het bewerken van een eerder opgeslagen profiel. [pag.36](#)

### Procedure

1

Als de projector in het projectorselectiescherm van EasyMP Network Projection wordt weergegeven, klikt u op "Opslaan in profiel".



Het scherm Opslaan in profiel wordt weergegeven.

2

Voer een profielnaam in en klik op "Toevoegen".



De gegevens over de projector worden in het profiel vastgelegd.

Als u al een profiel had opgeslagen, wordt gevraagd of u dit profiel wilt overschrijven. Als u het profiel met een andere naam wilt opslaan, selecteert u **Opslaan als**. Als u een map voor een profiel hebt gemaakt, worden de volgende schermen weergegeven. Nadat u de profielnaam hebt ingevoerd en de bestemming bij **Opslaan in** hebt geselecteerd, klikt u op **Toevoegen**.

## Voor Windows



## Voor Macintosh



Raadpleeg het volgende gedeelte voor meer informatie over het maken van een profiel. [pag.36](#)

## Zoeken door een profiel op te geven

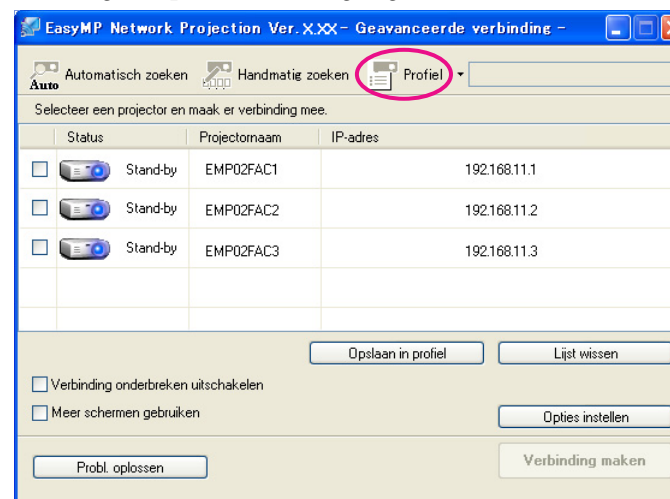
U kunt zoeken door een profiel op te geven dat u eerder hebt gemaakt.

### Procedure

1

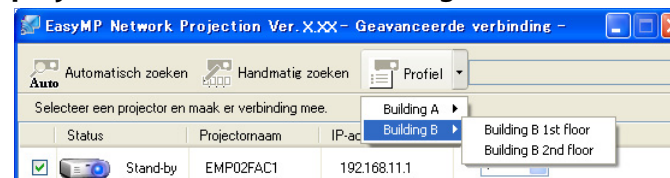
**Klik in het projectorselectiescherm van EasyMP Network Projection op "Profiel".**

Als er geen profiel is vastgelegd, kunt u **Profiel** niet selecteren.



2

**Selecteer vanuit het menu dat wordt weergegeven de projector waarmee u verbinding wilt maken.**



De zoekresultaten worden in het EasyMP Network Projection projectorselectiescherm weergegeven.

Als de doelprojector is gevonden, selecteert u die en klikt u op **Verbinding maken** om een verbinding tot stand te brengen.

Een profiel beheren

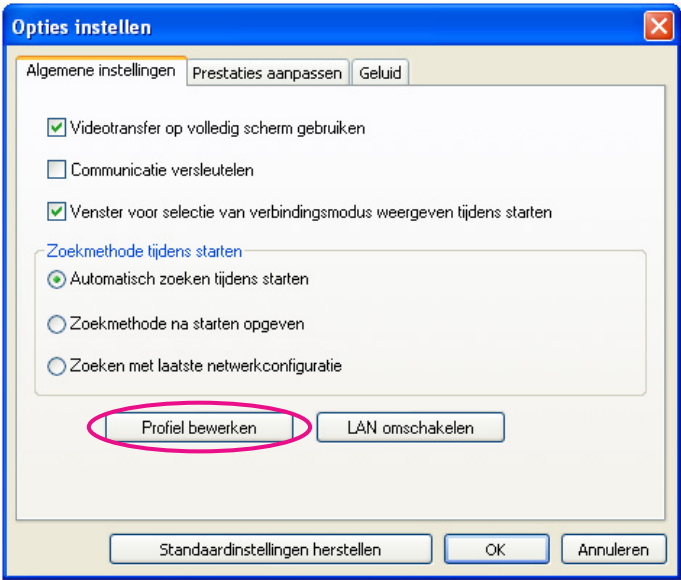
U kunt de naam en de hiërarchische structuur van het profiel wijzigen.

Procedure

1 Klik in het hoofdscherm van EasyMP Network Projection op **"Opties instellen"**.

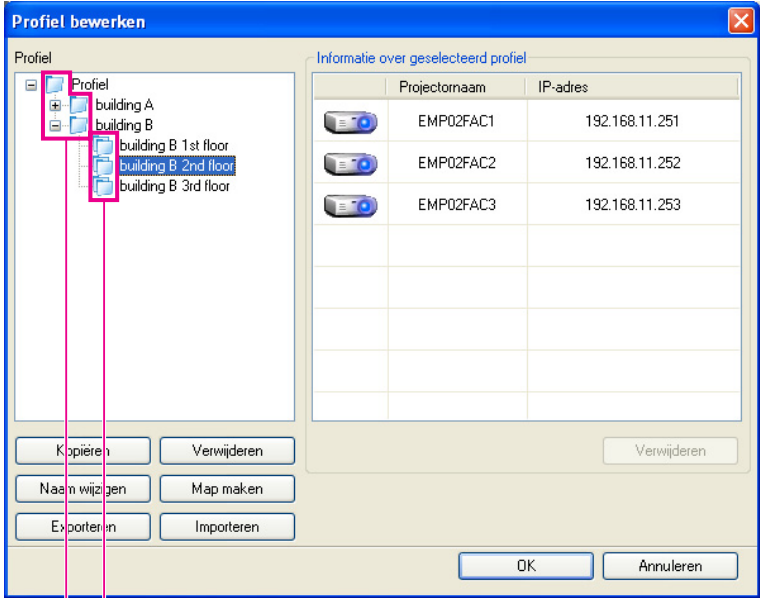
Het scherm Opties instellen wordt weergegeven.

2 Klik op **"Profiel bewerken"**.



Het scherm Profiel bewerken wordt weergegeven.

3 Wijzig de gegevens die zijn vastgelegd in het profiel.



- 1 : Geeft de map aan.
- 2 : Geeft het profiel aan.

Profiel	
Optie	Functie
Profiel	U kunt het vastgelegde profiel weergeven. U kunt het profiel beheren door een map te maken. U kunt de volgorde van profielen en mappen door middel van slepen en neerzetten wijzigen.

Profiel	
Optie	Functie
<b>Kopiëren</b>	U kunt het profiel kopiëren. Het gekopieerde profiel wordt in dezelfde map opgeslagen als het origineel en krijgt dezelfde naam.
<b>Verwijderen</b>	U kunt het profiel en de map verwijderen.
<b>Naam wijzigen</b>	U kunt het dialoogvenster Naam wijzigen openen en de map of het profiel een andere naam geven. U kunt maximaal 32 tekens invoeren in het dialoogvenster Naam wijzigen.
<b>Map maken</b>	U kunt een nieuwe map maken.
<b>Exporteren</b>	U kunt een profiel exporteren, of een profiel importeren en opnieuw gebruiken.
<b>Importeren</b>	Gebruik deze optie als u een geëxporteerd profiel wilt lezen en gebruiken.

Informatie over geselecteerd profiel	
Optie	Functie
<b>Projectornaam, IP-adres</b>	U kunt de gegevens weergeven van de projector die in het profiel is vastgelegd.
<b>Verwijderen</b>	U kunt de informatie voor de geselecteerde projector verwijderen. Wanneer alle informatie voor de projector wordt verwijderd, wordt ook het profiel verwijderd.



**Klik op "OK".**

Hiermee worden uw wijzigingen opgeslagen en wordt het scherm Profiel bewerken gesloten.



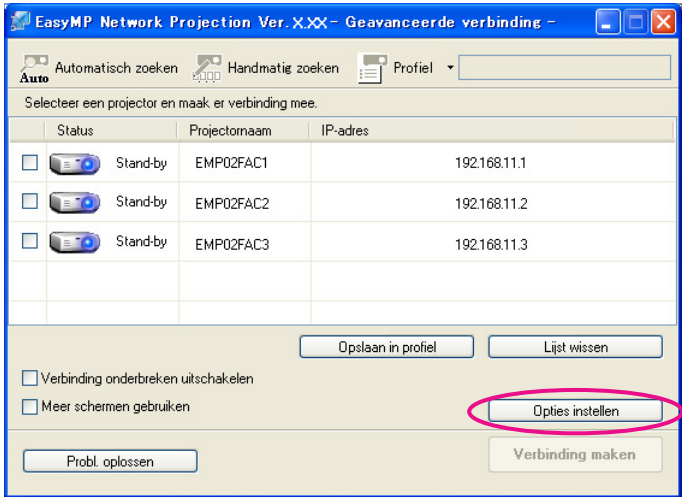
## EasyMP Network Projection instellen

U kunt instellingsopties opgeven, zoals de verwerkingsmethode die moet worden uitgevoerd wanneer EasyMP Network Projection wordt opgestart.

U kunt instellopsies opgeven, zoals de verwerkingsmethode die moet worden uitgevoerd wanneer EasyMP Network Projection wordt opgestart. Importeer Opties instellen in het EasyMP Network Projection hoofdscherm.

Procedure

1 Klik in het hoofdscherm van EasyMP Network Projection op "Opties instellen".

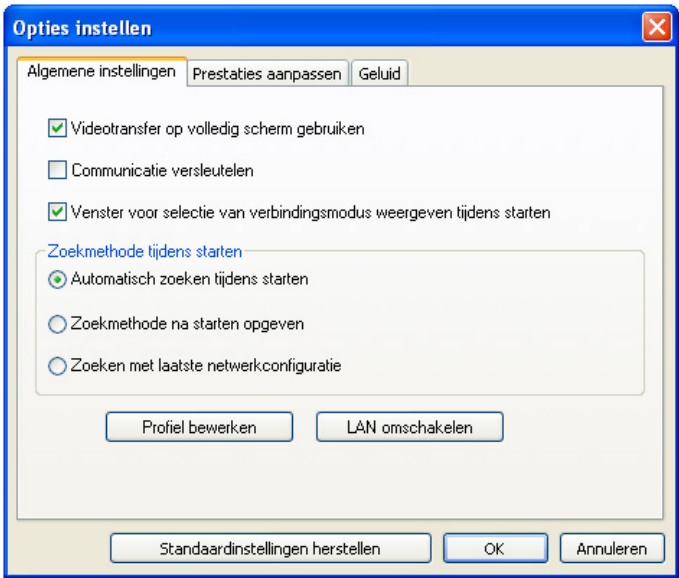


Het scherm Opties instellen wordt weergegeven.

2 Stel de gewenste opties in.

Controleer de details van de ingestelde opties in de volgende stap. Nadat u alle benodigde instellingen hebt opgegeven, klikt u op OK om het scherm Opties instellen te sluiten.


het tabblad Algemene instellingen



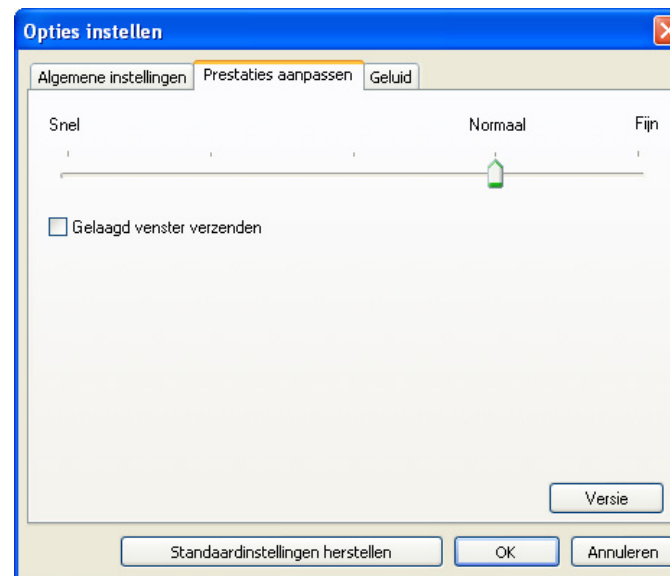
Videotransfer op volledig scherm gebruiken	Omdat deze projector de functie Film verzenden niet ondersteunt, is deze optie niet geactiveerd.
Communicatie versleutelen	Schakel dit selectievakje in om de gegevens te versleutelen voordat ze worden verzonden. Zelfs als de gegevens zouden worden onderschept, kunnen ze dan niet worden gedecodeerd. Schakel dit selectievakje altijd in als u de modus Snelle verbinding gebruikt.
Venster voor selectie van verbindingsmodus weergeven tijdens starten	Hiermee geeft u aan of het scherm Snelle verbinding/ Geavanceerde verbinding moet worden weergegeven wanneer EasyMP Network Projection wordt gestart. Schakel dit selectievakje uit wanneer u een algemene opstartmethode gebruikt.

De opties instellen

Voor het instellen van de opties gebruikt u de tabbladen Algemene instellingen en Prestaties aanpassen.

<b>Zoekmethode tijdens starten</b>	<p>Selecteer een van de volgende opties voor de zoekmethode voor de projector wanneer EasyMP Network Projection wordt opgestart.</p> <p><b>Automatisch zoeken tijdens starten</b></p> <p><b>Zoekmethode na starten opgeven</b></p> <p><b>Zoeken met laatste netwerkconfiguratie</b></p>
<b>Profiel bewerken</b>	<p>Het dialoogvenster Profiel bewerken wordt weergegeven.</p> <p> <a href="#">pag.36</a></p>
<b>LAN omschakelen</b>	<p>Alleen voor Windows</p> <p>Het dialoogvenster Netwerkadapter omschakelen wordt weergegeven. U kunt deze optie instellen als er bij een zoekopdracht op een andere netwerkadapter moet worden overgeschakeld als de computer over meerdere adapters beschikt.</p> <p>Standaard worden alle netwerkadapters gebruikt om een zoekactie uit te voeren. Wanneer u altijd een vast netwerk gebruikt als verbindingsmethode, selecteert u een bekabelde netwerkadapter.</p>
<b>Standaardinstelling en herstellen</b>	<p>U kunt alle instellingen op het tabblad Algemene instellingen terugzetten naar de standaardinstellingen, behalve de opties Profiel bewerken en LAN omschakelen.</p>

## Het tabblad Prestaties aanpassen



<b>Schuifknop voor het aanpassen van de prestaties</b>	<p>De prestaties kunnen worden ingesteld op <b>Snel</b>, <b>Normaal</b> en <b>Fijn</b>.</p> <p>Kies <b>Snel</b> wanneer films met haperingen worden geprojecteerd.</p>
<b>Gelaagd venster verzenden</b>	<p>Alleen voor Windows (behalve Windows Vista)</p> <p>Hiermee geeft u aan of er al dan niet een gelaagd venster moet worden verzonden.</p> <p>Gelaagde vensters bevatten inhoud die niet door de projector wordt geprojecteerd, bijvoorbeeld berichten die op de computer worden weergegeven. Schakel dit selectievakje in om de inhoud die in gelaagde vensters wordt weergegeven, te projecteren.</p> <p>Schakel dit selectievakje niet in als u wilt voorkomen dat de muisaanwijzer op het scherm gaat knippen.</p>



## Standaardinstelling en herstellen

U kunt alle functies die u in het menu Prestaties aanpassen hebt ingesteld terugzetten naar de standaardwaarden.



Als u op de taakbalk op  klikt, wordt alleen het tabblad Prestaties aanpassen weergegeven.

## Het tabblad Geluid

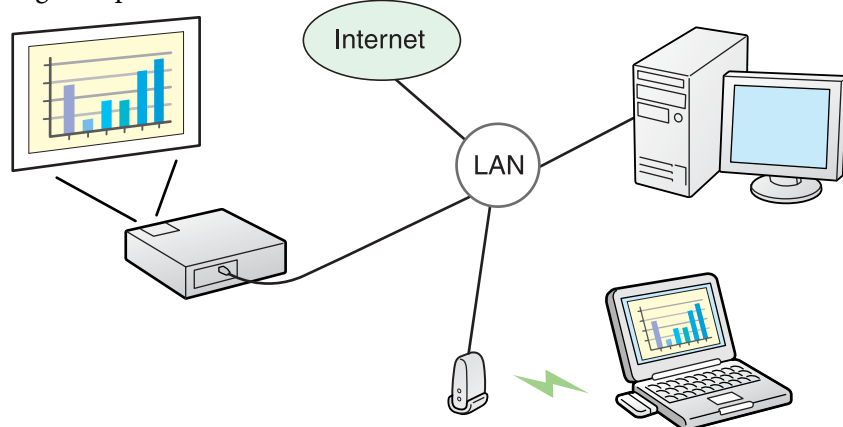
Omdat deze projector geen ondersteuning biedt voor geluid, zijn de instellingen op het tabblad Geluid niet beschikbaar.



# **De functie Netwerkprojector gebruiken om beelden te projecteren**

Dit hoofdstuk legt uit hoe de beelden van een computer dienen te worde geprojecteerd met de Netwerkprojector wat een standaard toepassing is in Windows Vista.

"De Netwerkprojector is een standaardfunctie van Windows Vista. U kunt beelden vanaf de computer projecteren door de projector in het netwerk te laten detecteren door het besturingssysteem. Hiervoor hoeft u dus geen speciale software te installeren.



Projecteren via het netwerk door één computer te verbinden met één projector

Compatibele besturingssystemen
Windows: Vista Home Premium/Vista Business/Vista Enterprise/Vista Ultimate

Hier wordt de functie Netwerkprojector uitgelegd.

Controleer of de projector en computer met het netwerk zijn verbonden en ga verder te werk als volgt.

## Procedure

- 1 Schakel de projector in en druk op de [LAN]-knop op de afstandsbediening.

2

**Start, op de computer, Windows, klik op "Start" - "Alle programma's" - "Accessoires" - "Verbinding met netwerkprojector maken".**

Het scherm voor het instellen van de verbinding wordt weergegeven. De projector wordt geïdentificeerd door het IP-adres in te voeren of door het besturingssysteem automatisch alle aangesloten projectors te laten zoeken.

3

**Nadat het besturingssysteem alle aangesloten projectors heeft gevonden, kunt u de projector kiezen die u wilt gebruiken en op Verbinding maken klikken.**

Wanneer het scherm voor invoer van het wachtwoord van de projector wordt weergegeven, voert u het wachtwoord in dat onder in het stand-by LAN-scherm wordt weergegeven. ➡ [pag.14](#)



Wanneer u **Netwerkprojector** gebruikt uit **Opties in Windows Meeting Space**, moet u de kleuren voor het computerscherm dat u gebruikt op de hoogste instelling zetten (32-bits). Als 32-bits niet mogelijk is, krijgt u een foutmelding en kunt u geen verbinding maken.



# **Projectoren configureren, controleren en bedienen met een computer**

In dit hoofdstuk wordt uitgelegd hoe u een computer die op het netwerk is aangesloten, kunt gebruiken om de projectorinstellingen te wijzigen en de projector te bedienen.

U kunt de projector configureren en beheren vanuit een webbrowser op een computer die via het netwerk op de projector is aangesloten. Met deze functie kan de configuratie en besturing vanaf afstand worden uitgevoerd. Bovendien is het invoeren van de benodigde tekens voor de configuratie eenvoudiger omdat u het toetsenbord van de computer tot uw beschikking hebt.

Gebruik als webbrowser Microsoft Internet Explorer 6.0 of later. Op een Macintosh kunt u ook Safari gebruiken. Als u echter Safari onder Mac OS X 10.2.8 gebruikt, worden enkele keuzerondjes van Webcontrole mogelijk niet juist weergegeven.



Configuratie en besturing met een webbrowser is mogelijk wanneer **Netwerk Aan** in het menu **Uitgebreid** van het menu Configuratie van de projector is ingeschakeld. Dat geldt ook als de projector in de **Stand-by modus** staat (wanneer de projector is uitgeschakeld).

## Webcontrole weergeven

Gebruik onderstaande procedure om Webcontrole weer te geven.



Als uw webbrowser zodanig is ingesteld dat verbinding via een proxyserver wordt gemaakt, kan Webcontrole niet worden weergegeven. Om Webcontrole te gebruiken, moet u op een andere wijze netwerkverbindinginstellingen opgeven dan via een proxyserver.

## Het IP-adres van de projector invoeren

U kunt Webcontrole openen door het IP-adres van de projector als volgt op te geven als u de modus Geavanceerde verbinding gebruikt.

### Procedure



**1 Start de webbrowser op de computer.**



**Voer het IP-adres van de projector in de adresbalk van de webbrowser in en druk op het toetsenbord van de computer op [Enter].**

Webcontrole wordt weergegeven.

Als u bij Wachtwoord webctrl in het menu Netwerk van het menu Configuratie van de projector een wachtwoord hebt opgegeven, geeft u het wachtwoord op. Geef het wachtwoord op voor Wachtwoord webctrl.

## Configuratie van de projector

U kunt via de webbrowser onderdelen aanpassen die u normaal via het menu Configuratie van de projector wijzigt. De wijzigingen worden in het menu Configuratie doorgevoerd. Er zijn ook onderdelen die alleen kunnen worden ingesteld in de webbrowser.

## Opties in het menu Configuratie die niet met de webbrowser kunnen worden gewijzigd

Met uitzondering van de volgende opties kunnen alle opties in het menu Configuratie worden aangepast.

- Signaal Menu - Videobereik DVI/HDMI
- Instellingen Menu - Keystone - Snelle hoek
- Instellingen - Aanwijzervorm
- Instellingen - Testpatroon
- Instellingen - Knop gebruiker
- Uitgebreid Gebruikerslogo registreren
- Uitgebreid Menu - Bewerking - BNC Sync. beëindig.
- Uitgebreid - Taal
- Uitgebreid - Bewerking - Hoogtemodus
- UitgebreidMenu - Bewerking - Sluiter timer
- Resetten-menu - Alle standaardw.

De beschikbare opties komen overeen met die van het menu Configuratie van de projector.

☛ [Gebruikershandleiding "Lijst met Functies"](#)

### Onderdelen die alleen kunnen worden ingesteld in de webbrowser

De volgende opties kunnen alleen worden ingesteld in een webbrowser.

- SNMP Gemeenschap
- Wachtwoord controleren

Als u de functie E-mailmelding via het menu Configuratie van de projector instelt, wordt er, wanneer er zich een probleem met de projector voordoet, een e-mailmelding verstuurd naar de e-mailadressen die u vooraf hebt opgegeven. Hierdoor wordt de beheerder op de hoogte gesteld van problemen met projectoren, zelfs als deze zich op afstand bevinden.

☛ *Gebruikershandleiding "E-mail-menu"*



- U kunt maximaal drie adressen voor e-mailmeldingen opgeven; de meldingen kunnen naar alle drie de adressen tegelijk worden verstuurd.
- Als zich een ernstig probleem met de projector voordoet en deze plotseling stopt met werken, kan deze mogelijk geen melding meer naar de beheerder verzenden.
- Controle van projectoren is mogelijk als **Netwerk Aan** is ingeschakeld in het menu **Uitgebreid** van het menu Configuratie van de projector, zelfs als de projector in de **Stand-by modus** staat (is uitgeschakeld).

Door SNMP in het menu Configuratie van de projector in te stellen, wordt er, wanneer er zich een probleem met de projector voordoet, een e-mailmelding verstuurd naar de e-mailadressen die u vooraf hebt opgegeven. Dit is handig wanneer u projectoren vanaf een centraal punt op afstand bestuurt.

☞ [Gebruikershandleiding "Overige-menu"](#)



- SNMP moet worden beheerd door een netwerkbeheerder of door iemand die kennis heeft van het netwerk.
- Om de projector met SNMP te kunnen beheren moet u het SNMP-beheerprogramma op de computer installeren.
- Beheer van een projector via SNMP is niet mogelijk via een draadloos netwerk in de modus Snelle verbinding.
- U kunt maximaal twee bestemmings-IP-adressen opslaan.





**Bijlage**

Als u beelden vanaf een computer projecteert terwijl EasyMP Network Projection wordt uitgevoerd, gelden de volgende beperkingen. Controleer deze punten.

## Ondersteunde Resoluties

De volgende beeldschermresoluties kunnen worden geprojecteerd. U kunt de projector niet aansluiten op een computer met een hogere resolutie dan UXGA».

- VGA »(640 x 480)
- SVGA »(800 x 600)\*
- XGA »(1024x768)\*
- SXGA »(1.280 x 960)
- SXGA (1280x1024)\*
- SXGA+ (1400x1050)\*
- WXGA (1.280 x 768)
- WXGA (1.280 x 800)
- WXGA+ (1.440 x 900)
- UXGA (1.600 x 1.200)

\* Ondersteunde resoluties wanneer de functie voor meer schermen is ingeschakeld.

Als u een computer met een speciaal beeldschermformaat gebruikt en de hoogte/breedte-verhouding niet kan worden geselecteerd, wordt uit de tien bovengenoemde resoluties een schermresolutie geselecteerd die het formaat het meest benadert.

In dat geval worden de horizontale marges bij breedbeeld geprojecteerd en bij smalbeeld zijn de lege verticale marges zwart.

## Beeldschermkleur

Het aantal schermkleuren van een computer dat kan worden geprojecteerd.

Windows	Macintosh
16-bits kleur	Circa 32.000 kleuren (16 bits)
32-bits kleur	Circa 16,7 kleuren (32 bits)

De werkingsgarantie voor multischermweergave is 16 bits- en 32 bits-kleur.

## Aantal aansluitingen

U kunt maximaal vier projectoren op één computer aansluiten en tegelijk laten projecteren.

Het is niet mogelijk meerdere computers tegelijk op één projector aan te sluiten.

## Overig

- Als de overdrachtssnelheid van het draadloze netwerk laag is, kan de verbinding met het netwerk worden verbroken.
- Video's worden niet zo vloeiend afgespeeld als op de computer.
- Toepassingen die gedeeltelijk gebruikmaken van DirectX-functies worden mogelijk niet juist weergegeven. (alleen Windows)
- MS-DOS prompts kunnen niet schermvullend worden geprojecteerd (alleen Windows)
- In sommige gevallen komt het beeld op het computerscherm niet volledig overeen met het beeld dat door de projector wordt geprojecteerd.

## Bij gebruik van Windows Vista

Let op de volgende punten als u EasyMP Network Projection een computer met Windows Vista gebruikt.

### Beperkingen bij het projecteren vanuit Windows Fotogalerie

Houd rekening met de volgende twee beperkingen bij het gebruik van Windows Fotogalerie terwijl EasyMP Network Projection actief is.

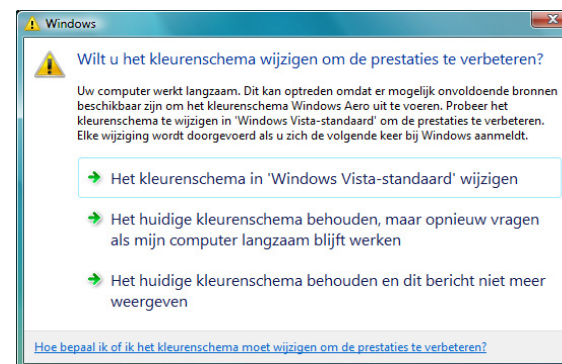
- Diavoorstellingen worden in de eenvoudige modus afgespeeld wanneer deze vanuit Windows Fotogalerie worden geprojecteerd.  
Omdat de taakbalk niet wordt weergegeven, kunt u geen wijzigingen aanbrengen tijdens het afspelen van een Thema (effecten), ongeacht het cijfer voor de Windows Prestatie-index.  
Zodra de eenvoudige modus is gestart, kunt u geen andere modus instellen terwijl Windows Fotogalerie actief is, zelfs niet als u EasyMP Network Projection sluit. Start Windows Fotogalerie opnieuw.
- U kunt geen films afspelen.

### Beperkingen in Windows Aero

Als u gebruikmaakt van de gebruikersinterface Windows Aero gelden de volgende twee beperkingen.


- Het gelaagde venster wordt geprojecteerd, ongeacht de instelling voor Gelaagd venster verzenden bij Opties instellen in EasyMP Network Projection.  
Als Gelaagd venster verzenden bijvoorbeeld voor de taakbalk van EasyMP Network Projection is uitgeschakeld, wordt het gelaagde venster niet op de computer weergegeven, maar wordt de taakbalk geprojecteerd.


- Enkele minuten nadat u met EasyMP Network Projection via het netwerk een computer op de projector hebt aangesloten, wordt de volgende melding weergegeven.  
Het is aan te bevelen om **Het huidige kleurenschema behouden en dit bericht niet meer weergeven** te selecteren. Deze selectie blijft van kracht totdat u de computer opnieuw opstart.



Raadpleeg de aangegeven pagina's als zich een van de volgende problemen voordoet.


## Problemen met netwerkfuncties

"Het lukt niet om verbinding te maken met EasyMP Network Projection"  pag.53

"Wanneer er verbinding tot stand is gebracht met EasyMP Network Projection, blijft het geprojecteerde beeld ongewijzigd en kan er geen verbinding worden gemaakt vanaf een andere computer."  pag.53

"De projector wordt niet gevonden wanneer EasyMP Network Projection is gestart."  pag.53

"Er kan geen verbinding worden gemaakt in de modus Geavanceerde verbinding of Vast netwerk"  pag.54


"De diavoorstelling kan niet worden weergegeven op het gewenste beeldscherm in de multischermweergave."  pag.55

"Toepassingen worden niet langer vanaf het computerscherm weergegeven in de multischermweergave."  pag.55

"De muiscursor wordt niet weergegeven op het beeldscherm van de computer."  pag.55


"Na verbinding met EasyMP Network Projection wordt het beeld niet afgespeeld of duurt het lang tot het beeld verschijnt."  pag.56

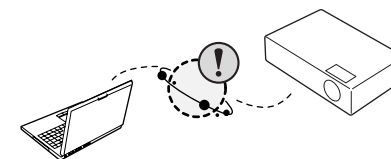
"Als u verbinding hebt gemaakt met EasyMP Network Projection, kan er geen PowerPoint-diavoorstelling worden gestart."  pag.56

"Wanneer een verbinding tot stand is gebracht met EasyMP Network Projection, wordt het scherm niet vernieuwd als een Office-toepassing wordt gebruikt."  pag.56

"Foutmelding bij het opstarten van EasyMP Network Projection"  pag.56

"De netwerkinstellingen worden niet hersteld nadat de verbinding met de computer met EasyMP Network Projection is verbroken."  pag.58

"E-mailmelding is niet verzonden, ook al is er een probleem opgetreden met de projector."  pag.58



## Problemen betreffende controle en bediening

## Problemen met netwerkfuncties

### Het lukt niet om verbinding te maken met EasyMP Network Projection

Controleer het bericht op het scherm en voer de volgende maatregelen uit.

Foutberichten	Oplossing
De gebruikte versie van de software wordt niet ondersteund. Installeer de meest recente versie van de software op de computer.	Installeer de huidige versie van EasyMP Network Projection vanaf de cd-rom EPSON Projector Software for Meeting & Monitoring die u bij de projector hebt ontvangen.

### Wanneer er verbinding tot stand is gebracht met EasyMP Network Projection, blijft het geprojecteerde beeld ongewijzigd en kan er geen verbinding worden gemaakt vanaf een andere computer.

Controleer het volgende	Oplossing
Heeft degene die de projector heeft gebruikt, de vergaderruimte verlaten zonder de netwerkverbinding te verbreken?	Met EasyMP Network Projection kan de verbinding met de huidige computer worden verbroken als een andere computer verbinding probeert te maken met de projector. Vervolgens wordt er verbinding gemaakt met deze computer.  Als er geen Trefwoord projector is ingesteld of als u weet welk Trefwoord projector is ingesteld, kunt u de huidige verbinding verbreken en desgewenst verbinding maken met de projector.  Wanneer een Trefwoord projector is ingesteld en u het Trefwoord projector niet weet, start u de projector opnieuw en brengt u opnieuw een verbinding tot stand.



### De projector wordt niet gevonden wanneer EasyMP Network Projection is gestart.

Controleer het volgende	Oplossing
Is de Draadloze LAN-eenheid aangesloten? <b>Voor draadloos LAN</b>	Controleer of de optionele Draadloze LAN-eenheid goed is aangesloten.
Wordt het scherm Netwerkconfiguratie van het menu Configuratie op de projector weergegeven?	Als het scherm Netwerkconfiguratie op de projector wordt weergegeven, is de netwerkverbinding voor EasyMP Network Projection uitgeschakeld. Sluit de netwerkinstellingen op de projector om terug te keren naar het stand-byscherm van het netwerk.
Zijn de LAN-kaart van de computer en de ingebouwde LAN-functie beschikbaar?	Controleer of het netwerk geldig is via Configuratiescherm - Systeem - Hardware.

Controleer het volgende	Oplossing
Is de SSID dezelfde als die van het toegangspunt? <b>Snelle verbinding</b>	Stel een SSID in die anders is dan de SSID van het toegangspunt. 🖱 <a href="#">Gebruikershandleiding "Netwerk Menu (uitsluitend EB-Z8050W)"</a>
Staat de DHCP-functie voor het vaste netwerk Aan? <b>Snelle verbinding</b>	Schakel de <b>DHCP</b> -instelling voor <b>Vast netwerk Uit</b> via het menu Configuratie. 🖱 <a href="#">Gebruikershandleiding "Netwerk Menu (uitsluitend EB-Z8050W)"</a>
Is de gebruikte netwerkadapter juist geselecteerd in EasyMP Network Projection?	Als de computer meerdere netwerkomgevingen heeft, kan deze geen verbinding maken tenzij de juiste netwerkadapter is geselecteerd. Als u een computer met Windows gebruikt, start u EasyMP Network Projection en selecteert u de gewenste netwerkadapter bij <b>Opties instellen - LAN omschakelen</b> . 🖱 <a href="#">pag.39</a>
Bij een draadloze netwerkverbinding: is de draadloze netwerkinstelling ingeschakeld terwijl de computer in de energiebesparende stand staat?	Schakel het draadloze netwerk in.
Bevinden er zich obstakels tussen het toegangspunt en de computer of de projector? <b>Voor draadloos LAN</b>	Soms kan de projector door de elektromagnetische situatie niet worden gevonden. Controleer of er zich obstakels tussen het toegangspunt en de computer of de projector bevinden en verplaats die om problemen met de elektromagnetische situatie op te lossen.
Is de elektromagnetische golfsterkte voor het draadloze netwerk van de computer op laag ingesteld?	Stel de maximumsterkte voor de elektromagnetische golven in.
Voldoet het draadloze netwerk aan 802.11g, 802.11b of 802.11a?	Het draadloos LAN is alleen compatibel met de standaards 802.11g, 802.11b en 802.11a en niet met andere standaards zoals 802.11.
Is de firewall uitgeschakeld, of is de firewall als uitzondering geregistreerd?	Als u de firewall niet wilt uitschakelen of als uitzondering wilt registreren, geeft u de volgende instellingen op om de poorten te openen. De poorten die door EasyMP Network Projection worden gebruikt, zijn "3620", "3621" en "3629".
Is de netwerkkabel juist aangesloten? <b>Voor vast LAN</b>	Controleer of de netwerkkabel juist is aangesloten. Sluit de kabel opnieuw aan als deze niet of niet juist is aangesloten.

## Er kan geen verbinding worden gemaakt in de modus Geavanceerde verbinding of Vast netwerk

Controleer het volgende	Oplossing
Is de SSID-instelling correct?	Stel de computer, het toegangspunt en de projector in op dezelfde SSID. 🖱 <a href="#">Gebruikershandleiding "Netwerk Menu (uitsluitend EB-Z8050W)"</a>
Is dezelfde WEP-sleutel ingesteld?	Als u <b>WEP</b> selecteert bij <b>Beveiliging</b> , moet u het toegangspunt, de computer en de projector op dezelfde WEP-sleutel instellen. 🖱 <a href="#">Gebruikershandleiding "Netwerk Menu (uitsluitend EB-Z8050W)"</a>

Controleer het volgende	Oplossing
Zijn de verbodingsbeperkingsfuncties, zoals beperkingen voor het <u>MAC-adres</u> en poortbeperkingen, juist ingesteld op het toegangspunt?	Stel de projector in om verbindingen vanaf het toegangspunt toe te staan.
Zijn het IP-adres, het subnetmasker en het gateway-adres voor het toegangspunt en de projector juist ingesteld?	Pas alle instellingen aan als u geen DHCP gebruikt.  <a href="#">Gebruikershandleiding "Netwerk Menu (uitsluitend EB-Z8050W)"</a>
Zijn het toegangspunt en het subnet van de projector verschillend?	Selecteer <b>Handmatig zoeken</b> in EasyMP Network Projection, geef het IP-adres op en maak verbinding.  <a href="#">pag.33</a>

## De diavoorstelling kan niet worden weergegeven op het gewenste beeldscherm in de multiscreenweergave.

Controleer het volgende	Oplossing
Gebruikt u PowerPoint 2002 of een eerdere versie? <b>Voor Windows</b>	Als u twee of meer virtuele schermen wilt instellen en gebruiken, moet u PowerPoint 2003 of later gebruiken. Voor andere versies moet u het aantal virtuele schermen vóór aanvang van de diashow beperken tot één.

## Toepassingen worden niet langer vanaf het computerscherm weergegeven in de multiscreenweergave.

Controleer het volgende	Oplossing
Is een andere toepassing actief in het virtuele scherm? <b>Voor Windows</b>	Als EPSON Virtual Display is geïnstalleerd, wordt soms een andere toepassing uitgevoerd op het virtuele beeldscherm. Zet EPSON Virtual Display in dat geval bij Schermeigenschappen op Uit.

## De muiscursor wordt niet weergegeven op het beeldscherm van de computer.

Controleer het volgende	Oplossing
Is EPSON Virtual Display geïnstalleerd? <b>Voor Windows</b>	De muiscursor is verplaatst op het virtuele beeldscherm. Als het selectievakje voor het virtuele scherm is uitgeschakeld in het venster EPSON Virtual Display toevoegen-verwijderen keert de muisaanwijzer terug naar het weergavegebied.

## Na verbinding met EasyMP Network Projection wordt het beeld niet afgespeeld of duurt het lang tot het beeld verschijnt.

Controleer het volgende	Oplossing
Hebt u geprobeerd films af te spelen met Media Player of een voorbeeld van de screensaver weer te geven?	Afhankelijk van de computer kan het voorkomen dat het filmvenster van Media Player niet wordt weergegeven of het voorbeeld van de screensaver niet correct wordt weergegeven.
Is WEP-codering ingeschakeld of zijn er meerdere projectoren aangesloten?	De weergavesnelheid neemt af als WEP-codering is ingeschakeld of als er meerdere projectoren zijn aangesloten.
Hebt u DHCP ingeschakeld?	Als DHCP op <b>Aan</b> staat in de modus Geavanceerde verbinding of bij een vaste netwerkverbinding en er geen beschikbare DHCP-server wordt gevonden, duurt het even voordat het netwerk in de modus Stand-by wordt gezet.


## Als u verbinding hebt gemaakt met EasyMP Network Projection, kan er geen PowerPoint-diavoorstelling worden gestart.

Controleer het volgende	Oplossing
Werd EasyMP Network Projection gestart voordat PowerPoint werd gestart? <b>Voor Windows</b>	Sluit PowerPoint voordat u verbinding maakt via EasyMP Network Projection. De diavoorstelling wordt mogelijk niet afgespeeld als er verbinding wordt gemaakt terwijl PowerPoint al is gestart.





## Wanneer een verbinding tot stand is gebracht met EasyMP Network Projection, wordt het scherm niet vernieuwd als een Office-toepassing wordt gebruikt.

Controleer het volgende	Oplossing
Is de muis voortdurend verplaatst?	Wanneer de muis niet meer beweegt, wordt het scherm ververs. Als het scherm niet snel wordt ververs, moet u de muiscursor niet meer bewegen.

## Foutmelding bij het opstarten van EasyMP Network Projection

Foutberichten	Oplossing
Verbinding met projector mislukt.	Probeer opnieuw verbinding te maken. Als het nog steeds niet lukt, controleert u de netwerkinstellingen op de computer en de netwerkinstellingen voor de projector. Raadpleeg voor meer informatie over de netwerkinstellingen die op de projector moeten worden opgegeven  <a href="#">Gebruikershandleiding "Netwerk Menu (uitsluitend EB-Z8050W)"</a>



Foutberichten	Oplossing
Het wachtwoord klopt niet. Voer het wachtwoord dat op het projectorscherm wordt weergegeven opnieuw in.	Controleer het Trefwoord projector dat in het stand-byscherm van het netwerk wordt weergegeven en geef het Trefwoord projector op.
De geselecteerde projector is bezet. Wilt u toch verbinding maken?	U hebt geprobeerd verbinding te maken met een projector die is aangesloten op een andere computer. Als u op de knop <b>Ja</b> klikt, wordt de verbinding met de projector tot stand gebracht. De verbinding tussen de projector en de andere computer wordt verbroken. Als u op de knop <b>Nee</b> klikt, wordt er geen verbinding met de projector gemaakt. De verbinding tussen de projector en de andere computer blijft behouden.
EasyMP Network Projection Initialisatie mislukt.	Start EasyMP Network Projection opnieuw op. Als het bericht nog steeds wordt weergegeven, verwijdert u EasyMP Network Projection en installeert u het vervolgens opnieuw.  <a href="#">pag.7</a>
Verbinding mislukt: wachtwoord onjuist.	Tijdens het maken van een verbinding met een projector waarvoor een Trefwoord projector is vereist, is het verkeerde Trefwoord projector ingevoerd. Controleer het Trefwoord projector dat wordt weergegeven op het stand-byscherm van de projector. Geef, nadat de verbinding is verbroken en er opnieuw verbinding is gemaakt, het juiste Trefwoord projector op in het invoerscherm dat wordt weergegeven.  <a href="#">pag.14</a>
Gegevens van netwerkadapter kunnen niet worden opgevraagd.	Controleer het volgende. Is er een netwerkadapter op de computer geïnstalleerd? Is de juiste driver voor de netwerkadapter op de computer geïnstalleerd? Nadat u dit gecontroleerd hebt, start u de computer opnieuw op en maakt u opnieuw verbinding. Als u nog steeds geen verbinding kunt maken, controleert u het volgende. Controleer de netwerkinstellingen op de computer en de netwerkinstellingen op de projector. Raadpleeg voor meer informatie over de netwerkinstellingen die op de projector moeten worden opgegeven  <a href="#">Gebruikershandleiding "Netwerk Menu (uitsluitend EB-Z8050W)"</a>
Een of meer verbonden projectors ondersteunen geen resoluties hoger dan SXGA. Verlaag de schermresolutie en maak opnieuw verbinding.	Er bevindt zich een ELP-735-projector op de verbindingsbestemming. Wijzig de schermresolutie van de computer in SXGA (1280 x 1024) of lager.
Een of meer projectors reageren niet.	U kunt niet met meerdere projectoren tegelijk verbinding maken. Controleer de netwerkinstellingen op de computer en de netwerkinstellingen op de projector. Raadpleeg voor meer informatie over de netwerkinstellingen die op de projector moeten worden opgegeven  <a href="#">Gebruikershandleiding "Netwerk Menu (uitsluitend EB-Z8050W)"</a>
Voer het wachtwoord in dat op het projectorscherm wordt weergegeven.	Controleer het Trefwoord projector dat in het stand-byscherm van het netwerk wordt weergegeven en geef het Trefwoord projector op.



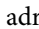
Foutberichten	Oplossing
Kan deze toepassing niet starten, doordat USB Display actief is.	Sluit USB Display en start vervolgens EasyMP Network Projection.
Kan geen verbinding maken met de projector met deze versie van EasyMP Network Projection. Installeer de nieuwste versie van EasyMP Network Projection.	Dit bericht wordt weergegeven als u verbinding met de projector probeert te maken via EMP NS Connection. Installeer de huidige versie van EasyMP Network Projection vanaf de cd-rom EPSON Projector Software for Meeting & Monitoring die u bij de projector hebt ontvangen.

**De netwerkinstellingen worden niet hersteld nadat de verbinding met de computer met EasyMP Network Projection is verbroken.**

Controleer het volgende	Oplossing
Maakt u handmatig verbinding met een draadloos netwerk wanneer de computer wordt opgestart? <b>Snelle verbinding</b>	Probeer handmatig verbinding te maken met het draadloze netwerk.

## Problemen met de controle en de bediening

**E-mailmelding is niet verzonden, ook al is er een probleem opgetreden met de projector.**

Controleer het volgende	Oplossing
Is de Draadloze LAN-eenheid aangesloten? <b>Voor draadloos LAN</b>	Controleer of de optionele Draadloze LAN-eenheid goed is aangesloten.
Zijn de netwerkinstellingen juist?	Controleer de netwerkinstellingen van de projector.  <a href="#">Gebruikershandleiding "Netwerk Menu (uitsluitend EB-Z8050W)"</a>
Is <b>Stand-by modus</b> ingesteld op <b>Netwerk Aan</b> ?	Als u de functie E-mailmelding wilt gebruiken terwijl de projector stand-by staat, kiest u <b>Netwerk Aan</b> bij <b>Stand-by modus</b> in het menu Configuratie.  <a href="#">Gebruikershandleiding "Uitgebreid Menu"</a>
Heeft zich een kritieke fout voorgedaan en is de projector abrupt gestopt?	Als de projector abrupt wordt gestopt, kan geen e-mailmelding worden verzonden. Als het probleem zich blijft voordoen nadat u de projector hebt nagelopen, neemt u contact op met uw plaatselijke leverancier of het dichtstbijzijnde adres in de Service- en ondersteuningsgids.  <a href="#">Adressenlijst Epson Projector</a>
Is de projector aangesloten op een stroombron?	Controleer of er geen stroomstoring heeft plaatsgevonden en of de stroomonderbreker van de netsnoeraansluiting van de projector niet is losgekomen.

Controleer het volgende	Oplossing
Is de netwerkkabel juist aangesloten? <b>Voor vast LAN</b>	Controleer of de netwerkkabel juist is aangesloten. Sluit de kabel opnieuw aan als deze niet of niet juist is aangesloten.

In dit gedeelte worden kort de moeilijke termen uitgelegd die niet zijn toegelicht in de tekst van deze handleiding. Raadpleeg voor meer informatie commercieel verkrijgbare naslagwerken.

<b>Ad-hoc</b>	Een methode voor een draadloze netwerkverbinding waarbij met draadloze netwerkclients wordt gecommuniceerd zonder gebruik te maken van een toegangspunt. Het is niet mogelijk om met twee of meer apparaten tegelijk te communiceren.
<b>MAC-adres</b>	Een afkorting van Media Access Control. Het MAC-adres is een uniek ID-nummer voor iedere netwerkadapter. Aan elke netwerkadapter wordt een uniek nummer toegekend en gegevens worden tussen netwerkadapters overgedragen op basis van dit identificatienummer.
<b>SVGA</b>	Een type videosignaal met een resolutie van 800 (horizontaal) $\times$ 600 (verticaal) beeldpunten dat wordt gebruikt door IBM PC/AT-compatibele computers.
<b>SXGA</b>	Een type videosignaal met een resolutie van 1.280 (horizontaal) $\times$ 1.024 (verticaal) beeldpunten dat wordt gebruikt door IBM PC/AT-compatibele computers.
<b>UXGA</b>	Een type videosignaal met een resolutie van 1.600 (horizontaal) $\times$ 1.200 (verticaal) beeldpunten dat wordt gebruikt door IBM PC/AT-compatibele computers.
<b>VGA</b>	Een type videosignaal met een resolutie van 640 (horizontaal) $\times$ 480 (verticaal) beeldpunten dat wordt gebruikt door IBM PC/AT-compatibele computers.
<b>Virtueel scherm</b>	Het scherm van één computer wordt op meerdere schermen weergegeven. Met meerdere schermen kan een groot virtueel scherm worden gemaakt.
<b>XGA</b>	Een type videosignaal met een resolutie van 1.024 (horizontaal) $\times$ 768 (verticaal) beeldpunten dat wordt gebruikt door IBM PC/AT-compatibele computers.

Alle rechten voorbehouden. Niets uit dit document mag worden verveelvoudigd, opgeslagen in een geautomatiseerd gegevensbestand of openbaar worden gemaakt, in enige vorm of op enige wijze, hetzij elektronisch, mechanisch, via fotokopieën of opnamen, hetzij op enige andere wijze, zonder voorafgaande schriftelijke toestemming van Seiko Epson Corporation. Seiko Epson Corporation wijst alle patentaansprakelijkheid af wat betreft het gebruik van de informatie in dit document. Evenmin kan Seiko Epson Corporation aansprakelijk worden gesteld voor schade voortvloeiend uit het gebruik van de informatie in dit document.

Seiko Epson Corporation noch zijn filialen kunnen door de koper van dit product of door derden verantwoordelijk worden gesteld voor schade, verliezen of onkosten ontstaan als gevolg van ongelukken, foutief gebruik of misbruik van dit product, onbevoegde wijzigingen en reparaties, of (buiten de Verenigde Staten) als de bedienings- en onderhoudsinstructies van Seiko Epson Corporation niet strikt worden gevolgd.

Seiko Epson Corporation kan niet verantwoordelijk worden gesteld voor schade of problemen voortvloeiend uit het gebruik van onderdelen of verbruiksmaterialen die niet als Original Epson Products of Epson Approved Products zijn aangemerkt door Seiko Epson Corporation.

Wijzigingen voorbehouden.

Er kunnen verschillen zijn tussen de illustraties in deze handleiding en de echte projector.

Dit product bevat de cryptografische software NetNucleu® WPA van TOSHIBA INFORMATION SYSTEMS CORPORATION. NetNucleus is een gedeponeerd handelsmerk van TOSHIBA INFORMATION SYSTEMS CORPORATION in Japan. WPA™, WPA2™ en Wi-Fi Protected Setup™ zijn gedeponeerde handelsmerken van Wi-Fi Alliance.

EasyMP is een handelsmerk van Seiko Epson Corporation.

Andere productnamen vermeld in deze uitgave dienen uitsluitend ter identificatie en kunnen handelsmerken zijn van hun respectieve eigenaren. Epson maakt geen enkele aanspraak op enige rechten op deze handelsmerken.

## Softwarecopyright:

Dit product maakt gebruik van vrije software en van software waarvan dit bedrijf de rechten heeft.

De volgende informatie heeft betrekking op de vrije software die door dit product wordt gebruikt.

### 1. LGPL

- (1) Dit bedrijf gebruikt vrije software voor dit product onder de bepalingen die zijn vastgelegd in de GNU LESSER General Public License Version 2 van juni 1991 (verder genoemd "LGPL") of latere versies. De volledige en originele tekst van de LGPL vindt u op de volgende website. [LGPL] <http://www.gnu.org/licenses/lgpl.html>

Dit bedrijf maakt de broncode van de vrije software die in dit product wordt gebruikt conform de bepalingen van de LGPL openbaar. Neem contact op met een ondersteuningsmedewerker (zie de Adreslijst Epson Projector) als u de betreffende vrije software wilt kopiëren, wijzigen en/of verspreiden. Volg de bepalingen van de LGPL voor het kopiëren, wijzigen en/of verspreiden van de betreffende vrije software. De betreffende gratis software wordt 'in de gegeven staat' aangeboden zonder garantie of bepaalde waarborg. De term garantie omvat, maar is niet beperkt tot, verhandeling, bedrijfspotentieel of gebruiksdoel, en maakt geen inbreuk op de rechten van derden (inclusief, maar niet beperkt tot patentrechten, auteursrechten en handelsgeheimen).

---

## Algemene kennisgeving

Macintosh, Mac en iMac zijn handelsmerken van Apple Inc.

Windows, WindowsNT, Windows Vista en PowerPoint zijn handelsmerken of gedeponeerde handelsmerken van Microsoft Corporation in de Verenigde Staten.

Dit product bevat de cryptografische software RSA® BSAFE™ van RSA Security Inc. RSA is een gedeponeerd handelsmerk van RSA Security Inc. BSAFE RSA Security Inc. is een gedeponeerd handelsmerk in de Verenigde Staten en andere landen.

- (2) Naast het in (1) gestelde geldt er geen garantie voor de vrije software die in dit product is inbegrepen waarop de LGPL van toepassing is vanwege de aard van de vrije software die al in dit product is gebruikt; problemen die zich voordoen met dit product (inclusief problemen die veroorzaakt worden door de betreffende vrije software) zijn niet van invloed op de door dit bedrijf afgegeven garantievoorwaarden (schriftelijke garantie).
- (3) Onder de bepalingen van de LGPL, zijn de broncode en het auteurschap van de in dit product gebruikte software, zoals in (1) gesteld, openbaar.

## 2. Overige vrije software

Naast de vrije software die onder de bepalingen van de LGPL valt, gebruikt dit bedrijf ook de volgende vrije software voor dit product.

Hierna, wordt elke auteur, de voorwaarden enzovoorts beschreven in het origineel. Daarnaast geldt er geen garantie voor vrije software vanwege de aard van de vrije software die al in dit product is gebruikt; problemen die zich voordoen met dit product (inclusief problemen die voortkomen uit de betreffende vrije software) zijn niet van invloed op de door dit bedrijf afgegeven garantievoorwaarden (schriftelijke garantie).

- (1) libpng  
Copyright© 1998-2004 Glenn Randers-Pehrson  
Copyright© 1996-1997 Andreas Dilger  
Copyright© 1995-1996 Guy Eric Schalnat, Group 42, Inc.
- (2) zlib  
Copyright© 1995-2003 Jean-loup Gailly and Mark Adler

©SEIKO EPSON CORPORATION 2009. All rights reserved.

## GNU GENERAL PUBLIC LICENSE

Version 2, June 1991

Copyright©1989, 1991 Free Software Foundation, Inc., 51 Franklin Street, Fifth Floor, Boston, MA 02110-1301 USA Everyone is permitted to copy and distribute verbatim copies of this license document, but changing it is not allowed.

[This is the first released version of the Lesser GPL. It also counts as the successor of the GNU Library Public License, version 2, hence the version number 2.1.]

### Preamble

The licenses for most software are designed to take away your freedom to share and change it. By contrast, the GNU General Public Licenses are intended to guarantee your freedom to share and change free software--to make sure the software is free for all its users.

This license, the Lesser General Public License, applies to some specially designated software packages--typically libraries--of the Free Software Foundation and other authors who decide to use it. You can use it too, but we suggest you first think carefully about whether this license or the ordinary General Public License is the better strategy to use in any particular case, based on the explanations below.

When we speak of free software, we are referring to freedom of use, not price. Our General Public Licenses are designed to make sure that you have the freedom to distribute copies of free software (and charge for this service if you wish); that you receive source code or can get it if you want it; that you can change the software and use pieces of it in new free programs; and that you are informed that you can do these things.

To protect your rights, we need to make restrictions that forbid distributors to deny you these rights or to ask you to surrender these rights. These restrictions translate to certain responsibilities for you if you distribute copies of the library or if you modify it.

For example, if you distribute copies of the library, whether gratis or for a fee, you must give the recipients all the rights that we gave you. You must make sure that they, too, receive or can get the source code. If you link other code with the library, you must provide complete object files to the recipients, so that they can relink them with the library after making changes to the library and recompiling it. And you must show them these terms so they know their rights.

We protect your rights with a two-step method: (1) we copyright the library, and (2) we offer you this license, which gives you legal permission to copy, distribute and/or modify the library.

To protect each distributor, we want to make it very clear that there is no warranty for the free library. Also, if the library is modified by someone else and passed on, the recipients should know that what they have is not the original version, so that the original author's reputation will not be affected by problems that might be introduced by others.

Finally, software patents pose a constant threat to the existence of any free program. We wish to make sure that a company cannot effectively restrict the users of a free program by obtaining a restrictive license from a patent holder. Therefore, we insist that any patent license obtained for a version of the library must be consistent with the full freedom of use specified in this license.

Most GNU software, including some libraries, is covered by the ordinary GNU General Public License. This license, the GNU Lesser General Public License, applies to certain designated libraries, and is quite different from the ordinary General Public License. We use this license for certain libraries in order to permit linking those libraries into non-free programs.

When a program is linked with a library, whether statically or using a shared library, the combination of the two is legally speaking a combined work, a derivative of the original library. The ordinary General Public License therefore permits such linking only if the entire combination fits its criteria of freedom. The Lesser General Public License permits more lax criteria for linking other code with the library.

We call this license the "Lesser" General Public License because it does Less to protect the user's freedom than the ordinary General Public License. It also provides other free software developers Less of an advantage over competing non-free programs. These disadvantages are the reason we use the ordinary General Public License for many libraries. However, the Lesser license provides advantages in certain special circumstances.

For example, on rare occasions, there may be a special need to encourage the widest possible use of a certain library, so that it becomes a de-facto standard. To achieve this, non-free programs must be allowed to use the library. A more frequent case is that a free library does the same job as widely used non-free libraries. In this case, there is little to gain by limiting the free library to free software only, so we use the Lesser General Public License.

In other cases, permission to use a particular library in non-free programs enables a greater number of people to use a large body of free software. For example, permission to use the GNU C Library in non-free programs enables many more people to use the whole GNU operating system, as well as its variant, the GNU/Linux operating system.

Although the Lesser General Public License is Less protective of the users' freedom, it does ensure that the user of a program that is linked with the Library has the freedom and the wherewithal to run that program using a modified version of the Library.

The precise terms and conditions for copying, distribution and modification follow. Pay close attention to the difference between a "work based on the library" and a "work that uses the library". The former contains code derived from the library, whereas the latter must be combined with the library in order to run.

## GNU GENERAL PUBLIC LICENSE TERMS AND CONDITIONS FOR COPYING, DISTRIBUTION AND MODIFICATION

0. This License Agreement applies to any software library or other program which contains a notice placed by the copyright holder or other authorized party saying it may be distributed under the terms of this Lesser General Public License (also called "this License"). Each licensee is addressed as "you".

A "library" means a collection of software functions and/or data prepared so as to be conveniently linked with application programs (which use some of those functions and data) to form executables.

The "Library", below, refers to any such software library or work which has been distributed under these terms. A "work based on the Library" means either the Library or any derivative work under copyright law: that is to say, a work containing the Library or a portion of it, either verbatim or with modifications and/or translated straightforwardly into another language. (Hereinafter, translation is included without limitation in the term "modification".)

"Source code" for a work means the preferred form of the work for making modifications to it. For a library, complete source code means all the source code for all modules it contains, plus any associated interface definition files, plus the scripts used to control compilation and installation of the library.

Activities other than copying, distribution and modification are not covered by this License; they are outside its scope. The act of running a program using the Library is not restricted, and output from such a program is covered only if its contents constitute a work based on the Library (independent of the use of the Library in a tool for writing it). Whether that is true depends on what the Library does and what the program that uses the Library does.



1. You may copy and distribute verbatim copies of the Library's complete source code as you receive it, in any medium, provided that you conspicuously and appropriately publish on each copy an appropriate copyright notice and disclaimer of warranty; keep intact all the notices that refer to this License and to the absence of any warranty; and distribute a copy of this License along with the Library.

You may charge a fee for the physical act of transferring a copy, and you may at your option offer warranty protection in exchange for a fee.

2. You may modify your copy or copies of the Library or any portion of it, thus forming a work based on the Library, and copy and distribute such modifications or work under the terms of Section 1 above, provided that you also meet all of these conditions:

- a) The modified work must itself be a software library.
- b) You must cause the files modified to carry prominent notices stating that you changed the files and the date of any change.
- c) You must cause the whole of the work to be licensed at no charge to all third parties under the terms of this License.
- d) If a facility in the modified Library refers to a function or a table of data to be supplied by an application program that uses the facility, other than as an argument passed when the facility is invoked, then you must make a good faith effort to ensure that, in the event an application does not supply such function or table, the facility still operates, and performs whatever part of its purpose remains meaningful.

(For example, a function in a library to compute square roots has a purpose that is entirely well-defined independent of the application. Therefore, Subsection 2d requires that any application-supplied function or table used by this function must be optional: if the application does not supply it, the square root function must still compute square roots.)

These requirements apply to the modified work as a whole. If identifiable sections of that work are not derived from the Library, and can be reasonably considered independent and separate works in themselves, then this License, and its terms, do not apply to those sections when you distribute them as separate works. But when you distribute the same sections as part of a whole which is a work based on the Library, the distribution of the whole must be on the terms of this License, whose permissions for other licensees extend to the entire whole, and thus to each and every part regardless of who wrote it.

Thus, it is not the intent of this section to claim rights or contest your rights to work written entirely by you; rather, the intent is to exercise the right to control the distribution of derivative or collective works based on the Library.

In addition, mere aggregation of another work not based on the Library with the Library (or with a work based on the Library) on a volume of a storage or distribution medium does not bring the other work under the scope of this License.

3. You may opt to apply the terms of the ordinary GNU General Public License instead of this License to a given copy of the Library. To do this, you must alter all the notices that refer to this License, so that they refer to the ordinary GNU General Public License, version 2, instead of to this License. (If a newer version than version 2 of the ordinary GNU General Public License has appeared, then you can specify that version instead if you wish.) Do not make any other change in these notices.

Once this change is made in a given copy, it is irreversible for that copy, so the ordinary GNU General Public License applies to all subsequent copies and derivative works made from that copy.

This option is useful when you wish to copy part of the code of the Library into a program that is not a library.

4. You may copy and distribute the Library (or a portion or derivative of it, under Section 2) in object code or executable form under the terms of Sections 1 and 2 above provided that you accompany it with the complete corresponding machine-readable source code, which must be distributed under the terms of Sections 1 and 2 above on a medium customarily used for software interchange.

If distribution of object code is made by offering access to copy from a designated place, then offering equivalent access to copy the source code from the same place satisfies the requirement to distribute the source code, even though third parties are not compelled to copy the source along with the object code.

5. A program that contains no derivative of any portion of the Library, but is designed to work with the Library by being compiled or linked with it, is called a "work that uses the Library". Such a work, in isolation, is not a derivative work of the Library, and therefore falls outside the scope of this License.

However, linking a "work that uses the Library" with the Library creates an executable that is a derivative of the Library (because it contains portions of the Library), rather than a "work that uses the library". The executable is therefore covered by this License. Section 6 states terms for distribution of such executables.



When a "work that uses the Library" uses material from a header file that is part of the Library, the object code for the work may be a derivative work of the Library even though the source code is not. Whether this is true is especially significant if the work can be linked without the Library, or if the work is itself a library. The threshold for this to be true is not precisely defined by law.

If such an object file uses only numerical parameters, data structure layouts and accessors, and small macros and small inline functions (ten lines or less in length), then the use of the object file is unrestricted, regardless of whether it is legally a derivative work. (Executables containing this object code plus portions of the Library will still fall under Section 6.)

Otherwise, if the work is a derivative of the Library, you may distribute the object code for the work under the terms of Section 6. Any executables containing that work also fall under Section 6, whether or not they are linked directly with the Library itself.

6. As an exception to the Sections above, you may also combine or link a "work that uses the Library" with the Library to produce a work containing portions of the Library, and distribute that work under terms of your choice, provided that the terms permit modification of the work for the customer's own use and reverse engineering for debugging such modifications.

You must give prominent notice with each copy of the work that the Library is used in it and that the Library and its use are covered by this License. You must supply a copy of this License. If the work during execution displays copyright notices, you must include the copyright notice for the Library among them, as well as a reference directing the user to the copy of this License. Also, you must do one of these things:

- a) Accompany the work with the complete corresponding machine-readable source code for the Library including whatever changes were used in the work (which must be distributed under Sections 1 and 2 above); and, if the work is an executable linked with the Library, with the complete machine-readable "work that uses the Library", as object code and/or source code, so that the user can modify the Library and then relink to produce a modified executable containing the modified Library. (It is understood that the user who changes the contents of definitions files in the Library will not necessarily be able to recompile the application to use the modified definitions.)

- b) Use a suitable shared library mechanism for linking with the Library. A suitable mechanism is one that (1) uses at run time a copy of the library already present on the user's computer system, rather than copying library functions into the executable, and (2) will operate properly with a modified version of the library, if the user installs one, as long as the modified version is interface-compatible with the version that the work was made with.
- c) Accompany the work with a written offer, valid for at least three years, to give the same user the materials specified in Subsection 6a, above, for a charge no more than the cost of performing this distribution.
- d) If distribution of the work is made by offering access to copy from a designated place, offer equivalent access to copy the above specified materials from the same place.
- e) Verify that the user has already received a copy of these materials or that you have already sent this user a copy.

For an executable, the required form of the "work that uses the Library" must include any data and utility programs needed for reproducing the executable from it. However, as a special exception, the materials to be distributed need not include anything that is normally distributed (in either source or binary form) with the major components (compiler, kernel, and so on) of the operating system on which the executable runs, unless that component itself accompanies the executable.

It may happen that this requirement contradicts the license restrictions of other proprietary libraries that do not normally accompany the operating system. Such a contradiction means you cannot use both them and the Library together in an executable that you distribute.

7. You may place library facilities that are a work based on the Library side-by-side in a single library together with other library facilities not covered by this License, and distribute such a combined library, provided that the separate distribution of the work based on the Library and of the other library facilities is otherwise permitted, and provided that you do these two things:
  - a) Accompany the combined library with a copy of the same work based on the Library, uncombined with any other library facilities. This must be distributed under the terms of the Sections above.
  - b) Give prominent notice with the combined library of the fact that part of it is a work based on the Library, and explaining where to find the accompanying uncombined form of the same work.

8. You may not copy, modify, sublicense, link with, or distribute the Library except as expressly provided under this License. Any attempt otherwise to copy, modify, sublicense, link with, or distribute the Library is void, and will automatically terminate your rights under this License. However, parties who have received copies, or rights, from you under this License will not have their licenses terminated so long as such parties remain in full compliance.
9. You are not required to accept this License, since you have not signed it. However, nothing else grants you permission to modify or distribute the Library or its derivative works. These actions are prohibited by law if you do not accept this License. Therefore, by modifying or distributing the Library (or any work based on the Library), you indicate your acceptance of this License to do so, and all its terms and conditions for copying, distributing or modifying the Library or works based on it.
10. Each time you redistribute the Library (or any work based on the Library), the recipient automatically receives a license from the original licensor to copy, distribute, link with or modify the Library subject to these terms and conditions. You may not impose any further restrictions on the recipients' exercise of the rights granted herein. You are not responsible for enforcing compliance by third parties with this License.
11. If, as a consequence of a court judgment or allegation of patent infringement or for any other reason (not limited to patent issues), conditions are imposed on you (whether by court order, agreement or otherwise) that contradict the conditions of this License, they do not excuse you from the conditions of this License. If you cannot distribute so as to satisfy simultaneously your obligations under this License and any other pertinent obligations, then as a consequence you may not distribute the Library at all. For example, if a patent license would not permit royalty-free redistribution of the Library by all those who receive copies directly or indirectly through you, then the only way you could satisfy both it and this License would be to refrain entirely from distribution of the Library.  
If any portion of this section is held invalid or unenforceable under any particular circumstance, the balance of the section is intended to apply, and the section as a whole is intended to apply in other circumstances.

It is not the purpose of this section to induce you to infringe any patents or other property right claims or to contest validity of any such claims; this section has the sole purpose of protecting the integrity of the free software distribution system which is implemented by public license practices. Many people have made generous contributions to the wide range of software distributed through that system in reliance on consistent application of that system; it is up to the author/donor to decide if he or she is willing to distribute software through any other system and a licensee cannot impose that choice.

This section is intended to make thoroughly clear what is believed to be a consequence of the rest of this License.

12. If the distribution and/or use of the Library is restricted in certain countries either by patents or by copyrighted interfaces, the original copyright holder who places the Library under this License may add an explicit geographical distribution limitation excluding those countries, so that distribution is permitted only in or among countries not thus excluded. In such case, this License incorporates the limitation as if written in the body of this License.
13. The Free Software Foundation may publish revised and/or new versions of the Lesser General Public License from time to time. Such new versions will be similar in spirit to the present version, but may differ in detail to address new problems or concerns.  
Each version is given a distinguishing version number. If the Library specifies a version number of this License which applies to it and "any later version", you have the option of following the terms and conditions either of that version or of any later version published by the Free Software Foundation. If the Library does not specify a license version number, you may choose any version ever published by the Free Software Foundation.
14. If you wish to incorporate parts of the Library into other free programs whose distribution conditions are incompatible with these, write to the author to ask for permission. For software which is copyrighted by the Free Software Foundation, write to the Free Software Foundation; we sometimes make exceptions for this. Our decision will be guided by the two goals of preserving the free status of all derivatives of our free software and of promoting the sharing and reuse of software generally.

## NO WARRANTY

15. BECAUSE THE LIBRARY IS LICENSED FREE OF CHARGE, THERE IS NO WARRANTY FOR THE LIBRARY, TO THE EXTENT PERMITTED BY APPLICABLE LAW. EXCEPT WHEN OTHERWISE STATED IN WRITING THE COPYRIGHT HOLDERS AND/OR OTHER PARTIES PROVIDE THE LIBRARY "AS IS" WITHOUT WARRANTY OF ANY KIND, EITHER EXPRESSED OR IMPLIED, INCLUDING, BUT NOT LIMITED TO, THE IMPLIED WARRANTIES OF MERCHANTABILITY AND FITNESS FOR A PARTICULAR PURPOSE. THE ENTIRE RISK AS TO THE QUALITY AND PERFORMANCE OF THE LIBRARY IS WITH YOU. SHOULD THE LIBRARY PROVE DEFECTIVE, YOU ASSUME THE COST OF ALL NECESSARY SERVICING, REPAIR OR CORRECTION.
16. IN NO EVENT UNLESS REQUIRED BY APPLICABLE LAW OR AGREED TO IN WRITING WILL ANY COPYRIGHT HOLDER, OR ANY OTHER PARTY WHO MAY MODIFY AND/OR REDISTRIBUTE THE LIBRARY AS PERMITTED ABOVE, BE LIABLE TO YOU FOR DAMAGES, INCLUDING ANY GENERAL, SPECIAL, INCIDENTAL OR CONSEQUENTIAL DAMAGES ARISING OUT OF THE USE OR INABILITY TO USE THE LIBRARY (INCLUDING BUT NOT LIMITED TO LOSS OF DATA OR DATA BEING RENDERED INACCURATE OR LOSSES SUSTAINED BY YOU OR THIRD PARTIES OR A FAILURE OF THE LIBRARY TO OPERATE WITH ANY OTHER SOFTWARE), EVEN IF SUCH HOLDER OR OTHER PARTY HAS BEEN ADVISED OF THE POSSIBILITY OF SUCH DAMAGES.

## END OF TERMS AND CONDITIONS

### How to Apply These Terms to Your New Libraries

If you develop a new library, and you want it to be of the greatest possible use to the public, we recommend making it free software that everyone can redistribute and change. You can do so by permitting redistribution under these terms (or, alternatively, under the terms of the ordinary General Public License).

To apply these terms, attach the following notices to the library. It is safest to attach them to the start of each source file to most effectively convey the exclusion of warranty; and each file should have at least the "copyright" line and a pointer to where the full notice is found.

<one line to give the library's name and a brief idea of what it does.>  
Copyright© <year> <name of author>

This library is free software; you can redistribute it and/or modify it under the terms of the GNU Lesser General Public License as published by the Free Software Foundation; either version 2.1 of the License, or (at your option) any later version.

This library is distributed in the hope that it will be useful, but WITHOUT ANY WARRANTY; without even the implied warranty of MERCHANTABILITY or FITNESS FOR A PARTICULAR PURPOSE. See the GNU Lesser General Public License for more details.

You should have received a copy of the GNU Lesser General Public License along with this library; if not, write to the Free Software Foundation, Inc., 51 Franklin Street, Fifth Floor, Boston, MA 02110-1301 USA

Also add information on how to contact you by electronic and paper mail.

You should also get your employer (if you work as a programmer) or your school, if any, to sign a "copyright disclaimer" for the library, if necessary. Here is a sample; alter the names:

Yoyodyne, Inc., hereby disclaims all copyright interest in the library 'Frob' (a library for tweaking knobs) written by James Random Hacker.

<signature of Ty Coon>, 1 April 1990 Ty Coon, President of Vice

That's all there is to it!

## For embedded multimedia software:

This product contains embedded multimedia software licensed from Ingenient Technologies, Inc. ([www.ingenient.com](http://www.ingenient.com)).

Copyright© 2000-2007 Ingenient Technologies, Inc. All rights reserved.

## For MPEG-4 ASP:

With respect to a Licensee offering MPEG-4 Video Decoders and/or Encoders the following notice shall be given: THIS PRODUCT IS LICENSED UNDER THE MPEG-4 VISUAL PATENT PORTFOLIO LICENSE FOR THE PERSONAL AND NON-COMMERCIAL USE OF A CONSUMER FOR (i) ENCODING VIDEO IN COMPLIANCE WITH THE MPEG-4 VISUAL STANDARD ("MPEG-4 VIDEO") AND/OR (ii) DECODING MPEG-4 VIDEO THAT WAS ENCODED BY A CONSUMER ENGAGED IN A PERSONAL AND NON-COMMERCIAL

ACTIVITY AND/OR WAS OBTAINED FROM A VIDEO PROVIDER LICENSED BY MPEG LA TO PROVIDE MPEG-4 VIDEO. NO LICENSE IS GRANTED OR SHALL BE IMPLIED FOR ANY OTHER USE. ADDITIONAL INFORMATION INCLUDING THAT RELATING TO PROMOTIONAL, INTERNAL AND COMMERCIAL USES AND LICENSING MAY BE OBTAINED FROM MPEG LA,LLC. SEE [HTTP://WWW.MPEGLA.COM](http://WWW.MPEGLA.COM).

**For MPEG-4 AVC:**

THIS PRODUCT IS LICENSED UNDER THE AVC PATENT PORTFOLIO LICENSE FOR THE PERSONAL AND NONCOMMERCIAL USE OF A CONSUMER TO (i) ENCODE VIDEO IN COMPLIANCE WITH THE AVC STANDARD ("AVC VIDEO") AND/OR (ii) DECODE AVC VIDEO THAT WAS ENCODED BY A CONSUMER ENGAGED IN A PERSONAL AND NON-COMMERCIAL ACTIVITY AND/OR WAS OBTAINED FROM A VIDEO PROVIDER LICENSED TO PROVIDE AVC VIDEO. NO LICENSE IS GRANTED OR SHALL BE IMPLIED FOR ANY OTHER USE. ADDITIONAL INFORMATION MAY BE OBTAINED FROM MPEG LA, L.L.C. SEE [HTTP://WWW.MPEGLA.COM](http://WWW.MPEGLA.COM)

**For WMV/WMA (Microsoft):**

This product is protected by certain intellectual property rights of Microsoft.

Use or distribution of such technology outside of this product is prohibited without a license from Microsoft.

<b>A</b>		<b>K</b>		Schermbestand ..... 19
Aangepaste installatie ..... 8		Kopiëren ..... 37		Signaalintensiteit ..... 17, 19
Algemene instellingen ..... 39		<b>L</b>		Snelle installatie ..... 8
Automatisch zoeken ..... 16		LAN omschakelen ..... 40		Snelle verbinding ..... 12
<b>C</b>		Lijst bijwerken ..... 17		SNMP ..... 48
Communicatie versleutelen ..... 39		Lijst wissen ..... 17		SSID ..... 17
Configuratie van de Projector ..... 45		<b>M</b>		Status ..... 16
<b>D</b>		Map maken ..... 37		Synchrone weergave ..... 28
Distributiefunctie ..... 11		Meer schermen gebruiken ..... 17	<b>T</b>	
Doelprojector selecteren ..... 18		Multischermweergave ..... 22, 23	Taal ..... 8	
<b>E</b>		Multi-schermweergave ..... 11	<b>V</b>	
EasyMP Network Projection ..... 10		<b>N</b>	Venster voor selectie van verbindingsmodus	
E-mailmelding ..... 47		Naam wijzigen ..... 37	weergeven tijdens starten ..... 39	
EPSON Virtual Display		<b>O</b>	Verbinding onderbreken uitschakelen ..... 17	
toevoegen-verwijderen ..... 8, 24		Opslaan in profiel ..... 17	Verbindingsbeperkingen ..... 50	
Exporteren ..... 37		<b>P</b>	Videotransfer op volledig scherm gebruiken	
<b>G</b>		Presentatie ..... 11, 21	..... 39	
Geavanceerde verbinding ..... 11, 14		Prestaties aanpassen ..... 40	Virtueel scherm ..... 23, 24	
Gelaagd venster verzenden ..... 40		Problemen ..... 52	<b>W</b>	
Geluid ..... 41		Problemen oplossen ..... 17, 52	Webbrowser ..... 45	
<b>H</b>		Profiel ..... 17, 34, 36	Webcontrole ..... 45	
Handmatig zoeken ..... 16, 33		Profiel bewerken ..... 36, 40	Werkbalk ..... 18	
<b>I</b>		<b>S</b>	Wisselfunctie ..... 11	
Importeren ..... 37		Schermbestand ..... 17	<b>Z</b>	
		Schermeigenschappen ..... 25, 26	Zoekmethode tijdens starten ..... 40	