

# دليل تشغيل EasyMP Monitor

**Ver.4.40**

## مدلولات الرموز المستخدمة

يعرض الجدول التالي الرموز المستخدمة في هذا الدليل مصحوبة بشرح لمعانيها.

يشير إلى الإجراءات التي قد تسبب حدوث تلفيات أو وقوع إصابات في حالة عدم توخي الحذر.	<b>تنبيه</b>
يشير إلى المعلومات الإضافية والنقاط التي قد يكون الإلمام بها مفيداً في أي موضوع.	
يشير إلى صفحة يمكن العثور فيها على معلومات مفصلة بخصوص موضوع ما.	
يشير إلى طرق التشغيل وترتيب عمليات التشغيل. يجب تنفيذ الإجراء المشار إليه بترتيب الخطوات المرقمة.	<b>الإجراء</b>
يشير إلى أسماء الأزرار على وحدة التحكم عن بعد أو لوحة التحكم لجهاز العرض. على سبيل المثال: الزر [Esc]	[ (اسم الزر) ]
يدل على أسماء الأزرار في EasyMP Monitor أو شاشات OS (نظام التشغيل). مثال: <b>حدد "الموقت" - "إعدادات الموقت".</b> <b>اختر الموقت - إعدادات الموقت.</b>	"(اسم الزر)" <b>الموقت (خط عريض)</b>



19.	المراقبة باستخدام عرض التجميع
19.	مدلولات رموز عرض التجميع
20.	استخدام الرموز في "عرض التجميع"
21.	المراقبة باستخدام "عرض قائمة التفاصيل"
21.	مدلولات رموز "عرض قائمة التفاصيل"
22.	تحديد العناصر المراد عرضها
23.	فرز القوائم
23.	البحث عن الرموز المطلوبة (قائمة جهاز العرض)
23.	المراقبة باستخدام علب النظام
24.	عرض أجهزة العرض التي تشير حالاتها إلى وجود مشكلة أو تحذير في قائمة
26.	التحقق من الخصائص بالتفصيل
26.	عرض خصائص المجموعة
27.	عرض خصائص جهاز العرض
27.	عرض وحذف السجلات
27.	عرض السجل
27.	حذف السجل
28.	استخدام وظائف التحكم
28.	إجراء التحكم باستخدام أزرار التحكم
29.	تنفيذ التحكم باستخدام برنامج تصفح للويب (التحكم المعتمد على الويب)
29.	إجراء التحكم باستخدام إعدادات الموقت
30.	إجراءات إعدادات موقت جديد
32.	إعدادات وظيفة الإخطار بالبريد
34.	صدرت رسالة بريد إلكتروني تخطر المشغل بمشكلة/تحذير/حالة
36.	وظيفة قفل التطبيق
36.	تبديل قفل التطبيق بين ممكن و معطل
36.	تمكين قفل التطبيق
36.	تعطيل قفل التطبيق
36.	إعداد كلمة مرور لإلغاء قفل التطبيق
<b>الملحق</b>	
38.	استكشاف الأخطاء وإصلاحها
38.	تعذر مراقبة أجهزة العرض أو التحكم فيها
38.	عدم إرسال رسالة بريد إلكتروني عند حدوث مشكلة بجهاز عرض

## 2. مدلولات الرموز المستخدمة

### EasyMP Monitor خصائص

#### 6. المهام التي يمكن تنفيذها باستخدام EasyMP Monitor

#### 7. تثبيت EasyMP Monitor

7.	بيئة التشغيل
7.	اللغات المدعومة
7.	نقل الإعدادات
8.	التثبيت
8.	القيود التي تفرضها بيئة نظام التشغيل Windows Vista أو Windows 7
8.	قبل بدء العمليات

### EasyMP Monitor استخدام

#### 11. تسجيل وحذف أجهزة عرض للمراقبة

11.	بدء تشغيل EasyMP Monitor
	تسجيل أجهزة العرض باستخدام البحث التلقائي (البحث عن وتسجيل أجهزة العرض التي توجد في نفس الجزء)
11.	إجراءات البحث التلقائي
11.	إجراءات التسجيل
14.	إعداد نطاق العناوين لإجراء بحث وتسجيل تلقائيين
14.	إجراءات البحث التلقائي
14.	إجراءات التسجيل
16.	التسجيل بتحديد عنوان IP (التسجيل اليدوي)
17.	تسجيل عدة أجهزة عرض في مجموعة مراقبة دفعة واحدة
18.	في حالة تغيير اسم جهاز العرض أو عنوان IP بعد التسجيل
18.	لأجهزة العرض التي تم تسجيلها يدوياً
18.	لأجهزة العرض التي تم تسجيلها باستخدام البحث التلقائي
18.	إلغاء تسجيلات أجهزة العرض (حذف)

#### 19. تخطيط نافذة المراقبة

19.	أنواع نوافذ المراقبة وطريقة التبديل
19.	أنواع نوافذ المراقبة
19.	كيفية التبديل بين العرضين



39..... إلغاء تثبيت EasyMP Monitor

40..... ملاحظة عامة

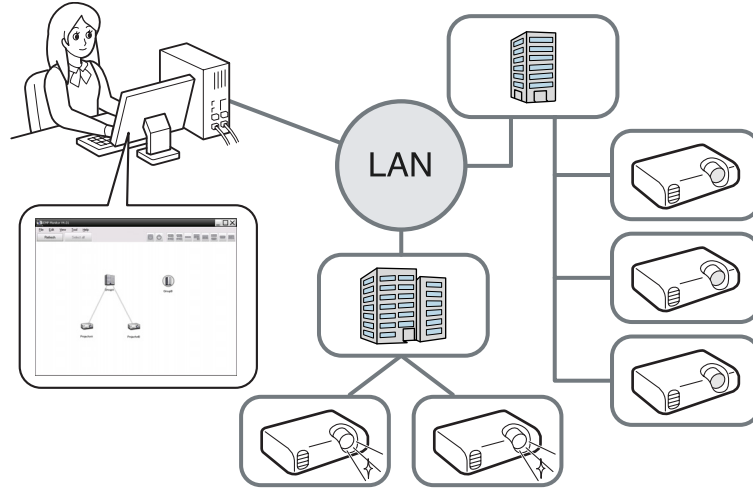
40..... العلامات التجارية





## EasyMP Monitor خصائص

## • إعدادات وظيفة الإخطار بالبريد

يمكنك إعداد عناوين البريد الإلكتروني التي ترسل إليها الإخطارات إذا كانت هناك حالة لجهاز عرض مسجل تستدعي مراعاة الانتباه، حدوث مشكلة مثلاً.



لكي تمكن المراقبة والتحكم في أجهزة العرض حتى عندما تكون في وضعية الاستعداد\*، أجر الإعدادات التالية بأجهزة العرض. وستختلف الإعدادات المطلوب تنفيذها حسب جهاز العرض الذي تستخدمه.  دليل المستخدم لجهاز العرض

- اضبط وضعية الاستعداد على تشغيل الاتصال (أو تشغيل الشبكة).
- اضبط مراقبة الشبكة على تشغيل.
- \* عندئذ سيضئ مؤشر (طاقة) جهاز العرض  باللون البرتقالي.

يتيح لك EasyMP Monitor تنفيذ عمليات مثل فحص حالات أجهزة عرض متعددة طراز EPSON متصلة بشبكة على شاشة جهاز الكمبيوتر، والتحكم في أجهزة العرض من الكمبيوتر.

فيما يلي شرح موجز لوظائف المراقبة والتحكم التي يمكن تنفيذها باستخدام EasyMP Monitor.

## • تسجيل أجهزة عرض للمراقبة والتحكم

يمكن البحث عن أجهزة العرض في الشبكة تلقائياً، ويمكنك عندئذ تحديد أجهزة العرض التي تسجلها من أجهزة العرض التي تم اكتشافها. ويمكنك إدخال عناوين IP لأجهزة العرض المستهدفة لتسجيلها.

• تتوفر أيضاً إمكانية تعيين أجهزة العرض المسجلة إلى مجموعات بحيث يمكن مراقبتها والتحكم بها في مجموعات.

## • مراقبة حالات أجهزة العرض المسجلة

يمكن فحص حالة طاقة أجهزة العرض (تشغيل/إيقاف التشغيل) بصرياً من خلال الرموز، وكذلك الحال بالنسبة للمشكلات والتحذيرات التي تتطلب مراعاة الانتباه. يمكنك تحديد مجموعات من أجهزة العرض أو جهاز عرض واحد الذي تريده، ثم فحص الوقت التراكمي لتشغيل المصباح أو تفاصيل معلومات مثل مصادر الدخل والمشكلات والتحذيرات الخاصة بأجهزة العرض تلك.

## • التحكم في أجهزة العرض المسجلة

يمكن تحديد أجهزة العرض في مجموعات أو كأجهزة عرض فردية، ويمكنك بعد ذلك تنفيذ عمليات لأجهزة العرض المحددة مثل التشغيل وإيقاف التشغيل والتبديل بين مصادر الدخل. يمكن استخدام وظائف التحكم المعتمد على الويب لتغيير الإعدادات بقائمة تهيئة جهاز العرض.

إذا كان هناك إجراءات تحكم يتم تنفيذها بشكل منتظم في أوقات معينة أو في أيام معينة، فبإمكانك استخدام إعدادات الموقت لتسجيل إعدادات الموقت.



## اللغات المدعومة

EasyMP Monitor يدعم اللغات التالية.

日本語, English, Français, Deutsch, Italiano, Español, Català, Português, 한국어, 中文(简体), 中文(繁体), Nederlands, Dansk, Polski, Magyar, Český, Română, Slovenščina, Norsk, Svenska, Suomi, Русский, Українська\*1, Ελληνικά, Türkçe, \*2 العربية, ไทย, Bahasa Indonesia, Hrvatski, Slovenčina, Български език, بهاس ملايو, tiếng Việt, עברית\*2

- 1\* إذا كنت تستخدم نظام التشغيل Windows Vista، يجب أن تحدّثه إلى Windows Vista SP1 لكي تستخدم النسخة الأوكرانية لبرنامج EasyMP Monitor.
- 2\* لا يدعم Windows NT4.0 النسختين العربية والعبرية.

## نقل الإعدادات

إذا كنت تستخدم بالفعل EasyMP أو EMP Monitor، يمكنك نقل إعدادات جهاز العرض إلى هذا الإصدار. وتكون الإعدادات مخزنة كملف بيانات (EMP Monitor.dat). اصنع نسخة من EMP Monitor.dat قبل أن تثبت هذا البرنامج. ويمكنك العثور على EMP Monitor.dat في الموقع التالي إذا كانت الإعدادات الافتراضية قد استخدمت لتثبيت البرنامج:

- إذا كنت تستخدم نظام التشغيل Windows 98، Windows Me، Windows 2000، Windows XP أو Windows NT4.0  
C:\Program Files\EPSON Projector\EasyMP\ (أو EMP) Monitor Ver. x.xx  
Ver. x.xx (يمثل إصدار البرنامج)

- إذا كنت تستخدم نظام التشغيل Windows Vista أو Windows 7  
C:\Users\" (اسم المستخدم)\AppData\Local\VirtualStore\Program Files\EPSON\ (اسم المستخدم)\Projector\EasyMP (أو EMP) Monitor Ver. x.xx (يمثل إصدار البرنامج)  
إذا كنت لا تستطيع العثور على المجلد "AppData"، انقر "ابدأ" - "لوحة التحكم" - "المظهر وإضفاء الطابع الشخصي" - "خيارات المجلد". حدد علامة التبويب "عرض"، ثم هبئ الإعدادات "إظهار الملفات والمجلدات والمشغلات المخفية" في "إعدادات متقدمة".

بعد تثبيت هذا البرنامج، اتبع التعليمات أدناه قبل أن تبدأ تشغيل EasyMP Monitor لكي تنقل الإعدادات.

## بيئة التشغيل

هذا البرنامج متوافق مع أجهزة الكمبيوتر التي تلبى المتطلبات التالية.

<p>Windows 98 Second Edition SP1 Windows Me Windows NT4.0 SP6 Windows 2000 Professional SP4 أنظمة التشغيل 32 بت التالية: Windows XP Home Edition SP2/SP3 Windows XP Professional SP2/SP3 Windows Vista (جميع النسخ عدا Starter Edition) Windows Vista SP1/SP2 (جميع النسخ عدا Starter Edition) Windows 7 (جميع النسخ عدا Starter Edition) • يجب تثبيت Internet Explorer Ver. 5.0 أو الإصدار الأحدث.</p>	نظام التشغيل
Pentium II 233 بطراز أعلى (يوصى بطراز Pentium MMX 166 ميجاهرتز أو أعلى)	وحدة المعالجة المركزية
64 ميجابايت أو أكثر (يوصى بذاكرة 128 ميجابايت أو أكثر)	سعة الذاكرة
50 ميجابايت أو أكثر	المساحة الخالية على القرص الصلب
SVGA بدقة عرض (600 × 800) أو أعلى، ألوان الشاشة 32 بت أو أعلى	الشاشة

- لا يمكن استخدام أجهزة الكمبيوتر Macintosh.
- قد تصبح العمليات التي يتم تنفيذها على الكمبيوتر بطيئة تبعاً لعدد أجهزة العرض التي يتم إدارتها. وفي هذا الحالة يجب استخدام جهاز كمبيوتر بمواصفات أعلى.
- لا يمكن استخدام EasyMP Monitor في بيئات لا تسمح بإرسال بروتوكول PING (برنامج يختبر الاتصال بموقع آخر بوظيفة الصدى).



عندما تختلف اللغة المحددة لتثبيت EasyMP Monitor عن لغة نظام التشغيل المستخدم، فإن عرض الشاشات قد لا يكون على النحو الصحيح.

### الإجراء

#### 1 شغل الكمبيوتر

لمنع حدوث مشاكل أثناء التثبيت، نوصي بإنهاء جميع التطبيقات المقيمة في الذاكرة التي يمكن إنهاؤها.

#### 2 حمل أسطوانة Projector Software المدمجة في الكمبيوتر.

يبدأ عندئذ برنامج التثبيت في العمل تلقائيًا.

#### 3 من هنا استمر في عملية التثبيت باتباع الرسائل التي تظهر على الشاشة.

## القيود التي تفرضها بيئة نظام التشغيل Windows Vista أو Windows 7

عند استخدام EasyMP Monitor مع Windows Vista أو Windows 7، لاحظ القيود التالية.

- يجب أن يكون لديك سلطة مسؤول النظام لاستخدام "التسجيل عند بدء التشغيل" في شاشة إعداد بيئة EasyMP Monitor. "المراقبة باستخدام علبة النظام" ص 23
- إذا كان EasyMP Monitor مثبتًا على الكمبيوتر، إلغ تثبيته قبل أن تحدث نظام التشغيل إلى Windows Vista أو Windows 7. وتحديث نظام التشغيل بدون إلغاء تثبيت البرنامج قد يتسبب في خلل بنظام التشغيل. "إلغاء تثبيت EasyMP Monitor" ص 39

### قبل بدء العمليات

راجع النقاط التالية قبل بدء تشغيل EasyMP Monitor.

- يجب تثبيت EasyMP Monitor بالكمبيوتر لاستخدامه للمراقبة والتحكم.
- يجب توصيل الكمبيوتر وأجهزة العرض بالشبكة.

- إذا كنت تستخدم نظام التشغيل Windows 98، Windows Me، Windows 2000، Windows XP أو Windows NT4.0 استبدل الملف EMP Monitor.dat الحالي بالنسخة التي صنعتها. يوجد الملف C:\Program Files\EPSON Projector\EasyMP" EMP Monitor.dat الحالي في "Monitor Ver.4.40".

- إذا كنت تستخدم نظام التشغيل Windows Vista أو Windows 7 ضع نسخة الملف EMP Monitor.dat في "C:\Users\" (اسم المستخدم)\AppData\Local\VirtualStore\Program Files\EPSON Projector\EasyMP Monitor Ver.4.40".



لقد تغير اسم البرنامج.  
قبل التغيير: EMP Monitor ← بعد التغيير: EasyMP Monitor  
إذا كنت تستخدم بالفعل EMP Monitor، يمكنك استبداله بهذا البرنامج.

### التثبيت

إذا كنت تستخدم أنظمة التشغيل التالية، يجب أن يكون لديك سلطة مسؤول النظام لكي تثبت EasyMP Monitor.

- Windows 2000
- Windows NT4.0
- Windows XP
- Windows Vista
- Windows 7

إذا كان EasyMP أو EMP Monitor مثبتًا بالفعل، إلغ تثبيته قبل تثبيت هذا البرنامج.

☛ "إلغاء تثبيت EasyMP Monitor" ص 39

إذا كان EasyMP Monitor يدعم لغة نظام التشغيل الذي تستخدمه، فإن البرنامج يتم تثبيته بنفس لغة نظام التشغيل تلقائيًا.

ومع ذلك، هناك حالات استثنائية.

- عند استخدام Windows NT4.0: لا يدعم البرنامج العربية والعبرية، وعليك اختيار الإنجليزية للتثبيت.
- إذا كنت تستخدم Windows Vista: يجب أن تحدّثه إلى Windows Vista SP1 لكي تستخدم النسخة الأوكرانية.

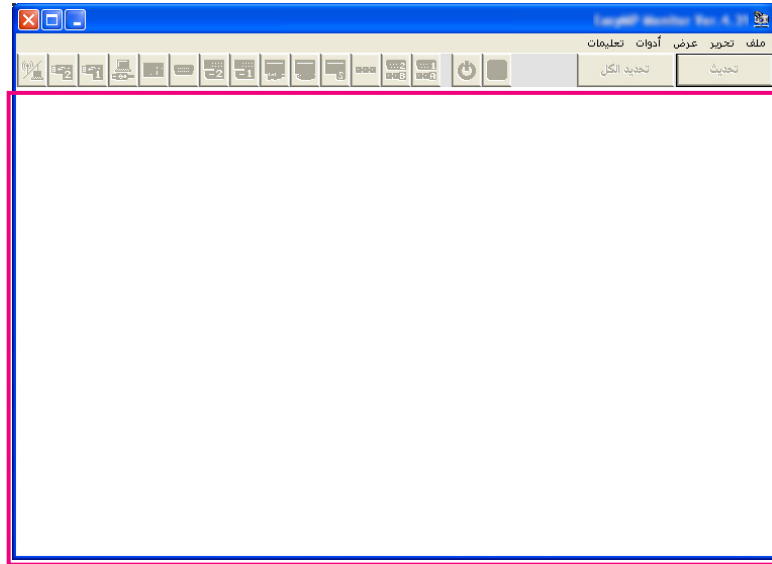




- عند استخدام Windows 2000/Windows NT4.0/Windows XP/Windows Vista/Windows 7، يجب بدء تشغيل الكمبيوتر في وضعية مسنول النظام.
- اعتمادًا على طراز جهاز العرض، فإنك تحتاج إلى مهائئ تحويل ↔ TCP/IP تسلسلي وكابل توصيل يمكن شراؤهما لاستخدام EasyMP Monitor. دليل المستخدم لجهاز العرض "وضعية الاستعداد"
- ضبط الإعدادات لمهائئ تحويل ↔ TCP/IP التسلسلي قبل التوصيل بجهاز العرض.



## استخدام EasyMP Monitor



هذه العملية يتم تنفيذها عند بدء تشغيل EasyMP Monitor لأول مرة بعد تثبيته وعندما ترغب في إضافة أجهزة عرض. وبمجرد تسجيل جهاز عرض، سيتم عرض حالة الجهاز تلقائيًا في كل مرة يبدأ فيها تشغيل EasyMP Monitor من تلك النقطة فصاعدًا.

ستختلف عمليات تسجيل أجهزة العرض كالتالي تبعًا لمكان توصيل أجهزة العرض في الشبكة.

- عند تسجيل جهاز عرض موجود في نفس الجزء الذي يوجد به الكمبيوتر المثبت به EasyMP Monitor. "تسجيل أجهزة العرض باستخدام البحث التلقائي (البحث عن وتسجيل أجهزة العرض التي توجد في نفس الجزء)" [ص 11](#)
- عند تسجيل أجهزة عرض موجودة في أجزاء متعددة من الشبكة. "إعداد نطاق عناوين لإجراء بحث وتسجيل تلقائيين" [ص 14](#)

## بدء تشغيل EasyMP Monitor

### الإجراء

1 انقر "ابدأ" - "البرامج" (أو "كل البرامج") - "EPSON Projector" - "EasyMP Monitor Ver.4.40" بهذا الترتيب لكي تبدأ تشغيل EasyMP Monitor.

2 ستظهر النافذة الرئيسية.

تسمى المنطقة المحددة بالمربع الأحمر في الشاشة أدناه عرض التجميع.

تسجيل أجهزة العرض باستخدام البحث التلقائي (البحث عن وتسجيل أجهزة العرض التي توجد في نفس الجزء)

إجراءات البحث التلقائي

### الإجراء

1 انقر بزر الماوس الأيمن في عرض التجميع وحدد "جديد" - "جهاز عرض (بحث تلقائي)".

ستظهر النافذة التالية لإنشاء جهاز عرض جديد (تسجيل تلقائي).

إذا ظهر عرض قائمة التفاصيل، حدد جديد - جهاز العرض (بحث تلقائي) من القائمة تحرير.

- يمكنك أيضًا تنفيذ هذه العملية بتحديد جديد - جهاز العرض (بحث تلقائي) من القائمة تحرير.
- أجهزة العرض التي تستخدم مهائئ تحويل TCP/IP ↔ تسلسلي لا يمكن اكتشافها.

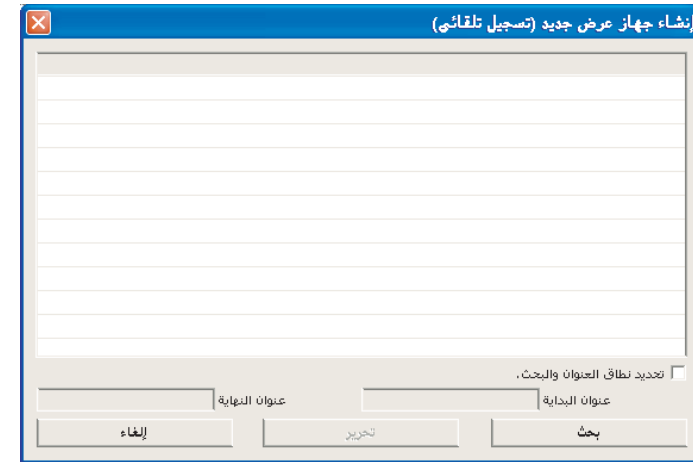


### إجراءات التسجيل

#### الإجراء

1


حدد جهاز (أجهزة) العرض التي تريد تسجيلها من القائمة المعروضة، ثم انقر "تحرير".  
ستظهر النافذة التالية.



2

انقر "بحث".

سيتم إجراء بحث تلقائي وستعرض أسماء أجهزة العرض التي تم اكتشافها. إذا لم يظهر جهاز عرض في القائمة، استخدم "التسجيل بتحديد عنوان IP (تسجيل يدوي)".  
ص 16



اسم جهاز العرض	عنوان IP
Projector10	192.168.0.40
Projector11	192.168.0.41
Projector12	192.168.0.42
Projector13	192.168.0.43
Projector14	192.168.0.44
Projector15	192.168.0.45
Projector16	192.168.0.46

عنوان IP	يعرض عنوان IP لجهاز العرض المسجل.
استخدم مهايئ تحويل TCP/IP تسلسلي.	لا يمكن تحديده عند تسجيل أجهزة عرض باستخدام البحث التلقائي.
رقم المنفذ	لا يمكن تحديده عند تسجيل أجهزة عرض باستخدام البحث التلقائي.
كلمة مرور Monitor	إذا أعددت كلمة مرور الشاشة لجهاز العرض، تأكد من إدخال كلمة مرور الشاشة التي أعددتها. وإذا لم يتم إدخال كلمة المرور الصحيحة في هذه المرة، فلن يمكن مراقبة جهاز العرض والتحكم فيه رغم أنه مسجل.
الوصف	يمكنك إدخال مذكرة ما عن جهاز العرض. وستظهر التفاصيل التي تدخلها هنا في خصائص جهاز العرض. يمكن إدخال ٦٠ بايت كحد أقصى.
Monitor	يتم تحديده عند الرغبة في بدء تشغيل المراقبة.

2 بعد إدخال التفاصيل، انقر "تسجيل" لتبدأ التسجيل. عند ظهور الرسالة، انقر "موافق".

لمواصلة تسجيل جهاز (أجهزة) عرض آخر، كرر الخطوات 1 و2.

أجهزة العرض المسجلة باستخدام البحث التلقائي يتم البحث عنها ثانية باسم جهاز العرض في كل مرة يتم فيها تشغيل EasyMP Monitor.



إنشاء جهاز عرض جديد (بحث تلقائي)

عرض الاسم

رمز العرض

المجموعة الرئيسية

اسم جهاز العرض

عنوان IP

استخدم مهايئ تحويل TCP/IP تسلسلي.

رقم المنفذ

كلمة مرور الشاشة

الوصف

الشاشة


إلغاء تسجيل

أجر الإعدادات اللازمة مستعيناً بالجدول التالي.

عرض الاسم	أدخل اسم جهاز (أجهزة) العرض الذي تريد عرضه في "عرض التجميع" أو "عرض قائمة التفاصيل". يمكن إدخال ٣٢ بايت كحد أقصى. لا يمكن استخدام مسافة في موضع الحرف الأول.
رمز العرض	حدد الرمز (الرموز) الذي يظهر في "عرض التجميع" أو "عرض قائمة التفاصيل".
المجموعة الرئيسية	حددها عند تسجيل جهاز عرض في مجموعة. ولا يمكن تحديدها في حالة عدم إنشاء أية مجموعات. "تسجيل عدة أجهزة عرض في مجموعة مراقبة دفعة واحدة" ص 17
اسم جهاز العرض	يعرض الاسم الذي تم تسجيله لجهاز العرض.

3 لإنهاء عملية التسجيل، انقر ☒ في الركن الأيمن العلوي من النافذة أو انقر "إلغاء".

سيظهر رمز (رموز) جهاز (أجهزة) العرض الذي سجلته في "عرض التجميع" أو "عرض قائمة التفاصيل".

ارجع إلى  "تخطيط نافذة المراقبة" ص 19 لمعرفة تفاصيل استخدام "عرض التجميع" و"عرض قائمة التفاصيل".

3

انقر "بحث".

سيتم إجراء بحث تلقائي وستعرض أسماء أجهزة العرض التي تم اكتشافها.

إنشاء جهاز عرض جديد (تسجيل تلقائي)

اسم جهاز العرض	عنوان IP
Projector10	192.168.0.40
Projector11	192.168.0.41
Projector12	192.168.0.42
Projector13	192.168.0.43
Projector14	192.168.0.44
Projector15	192.168.0.45
Projector16	192.168.0.46

☒ تحديد نطاق العنوان والبحث.

عنوان البداية: 192 168 0 00 | عنوان النهاية: 192 168 0 50

إجراءات التسجيل

الإجراء

1

حدد جهاز (أجهزة) العرض الذي تريد تسجيله من القائمة المعروضة، ثم انقر "تحديث".

ستظهر النافذة التالية.

إنشاء جهاز عرض جديد (تسجيل تلقائي)

☒ تحديد نطاق العنوان والبحث.

عنوان البداية: 192 168 0 00 | عنوان النهاية: 192 168 0 50

## إعداد نطاق العناوين لإجراء بحث وتسجيل تلقائيين

أجهزة العرض التي تستخدم مهائئ تحويل TCP/IP تسلسلي لا يمكن اكتشافها.



إجراءات البحث التلقائي

الإجراء

1

انقر بزر الماوس الأيمن في عرض التجميع وحدد "جديد" - "جهاز عرض (بحث تلقائي)".

ستظهر نافذة إنشاء جهاز عرض جديد (تسجيل تلقائي).

إذا ظهر عرض قائمة التفاصيل ، حدد جديد - جهاز العرض (بحث تلقائي) من القائمة تحرير.


2

حدد مربع اختيار "تحديد نطاق العنوان والبحث". ثم أدخل "عنوان البداية" و "عنوان النهاية" في النطاق.

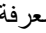
لا يمكن تحديده عند تسجيل أجهزة عرض باستخدام البحث التلقائي.	استخدم مهايئ تحويل TCP/IP ↔ تسلسلي.
لا يمكن تحديده عند تسجيل أجهزة عرض باستخدام البحث التلقائي.	رقم المنفذ
إذا أعددت كلمة مرور الشاشة لجهاز العرض، تأكد من إدخال كلمة مرور الشاشة التي أعددتها. وإذا لم يتم إدخال كلمة المرور الصحيحة في هذه المرة، فلن يمكن مراقبة جهاز العرض والتحكم فيه رغم أنه مسجل.	كلمة مرور الشاشة
يمكنك إدخال مذكرة ما عن جهاز العرض. وستظهر التفاصيل التي تدخلها هنا في خصائص جهاز العرض. يمكن إدخال ٦٠ بايت كحد أقصى.	الوصف
يتم تحديده عند الرغبة في بدء تشغيل المراقبة.	الشاشة

2 بعد إدخال التفاصيل، انقر "تسجيل" لتبدأ التسجيل. عند ظهور الرسالة، انقر "موافق".

لمواصلة تسجيل جهاز (أجهزة) عرض آخر، كرر الخطوات 1 و2.

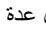
3 لإنهاء عملية التسجيل، انقر  في الركن الأيمن العلوي من النافذة أو انقر "إلغاء".

سيظهر رمز (رموز) جهاز (أجهزة) العرض التي سجلتها في "عرض التجميع" أو "عرض قائمة التفاصيل".

ارجع إلى  "تخطيط نافذة المراقبة" ص 19 لمعرفة تفاصيل استخدام "عرض التجميع" و "عرض قائمة التفاصيل".



أجر الإعدادات اللازمة مستعينًا بالجدول التالي.

عرض الاسم	أدخل اسم جهاز (أجهزة) العرض الذي تريد عرضه في "عرض التجميع" أو "عرض قائمة التفاصيل". يمكن إدخال ٣٢ بايت كحد أقصى. لا يمكن استخدام مسافة في موضع الحرف الأول.
رمز العرض	حدد الرمز (الرموز) الذي يظهر في "عرض التجميع" أو "عرض قائمة التفاصيل".
المجموعة الرئيسية	حددها عند تسجيل جهاز عرض في مجموعة. ولا يمكن تحديدها في حالة عدم إنشاء أية مجموعات.  "تسجيل عدة أجهزة عرض في مجموعة مراقبة دفعة واحدة" ص 17
اسم جهاز العرض	يعرض الاسم الذي تم تسجيله لجهاز العرض.
عنوان IP	يعرض عنوان IP لجهاز العرض المسجل.

## التسجيل بتحديد عنوان IP (التسجيل اليدوي)

## الإجراء

1 انقر بزر الماوس الأيمن في "عرض التجميع" وحدد "جديد" - "جهاز عرض (تسجيل يدوي)".

ستظهر النافذة التالية.

إذا ظهر عرض قائمة التفاصيل، حدد جديد - جهاز العرض (تسجيل يدوي) من القائمة تحرير.



يمكنك أيضًا تنفيذ هذه العملية بتحديد جديد - جهاز العرض (تسجيل يدوي) من القائمة تحرير.



2 أدخل عنوان IP لجهاز العرض الذي تريد تسجيله في مربع "عنوان IP" ثم انقر "بحث". عند ظهور الرسالة، انقر "موافق".

في حالة استخدام مهايئ تحويل TCP/IP <=> تسلسلي وكابل لتوصيل جهاز العرض، حدد مهايئ تحويل استخدم مهايئ تحويل TCP/IP <=> تسلسلي. أدخل رقم المنفذ في رقم المنفذ، ثم انقر بحث.

3 بعد اكتمال البحث، أدخل معلومات جهاز العرض الذي تريد تسجيله مستعينًا بالجدول التالي.

أدخل اسم جهاز (أجهزة) العرض الذي تريد عرضه في "عرض التجميع" أو "عرض قائمة التفاصيل". يمكن إدخال ٣٢ بايت كحد أقصى. لا يمكن استخدام مسافة في موضع الحرف الأول.	عرض الاسم
حدد الرمز (الرموز) الذي يظهر في "عرض التجميع" أو "عرض قائمة التفاصيل".	رمز العرض
حددها عند تسجيل جهاز عرض في مجموعة. ولا يمكن تحديدها في حالة عدم إنشاء أية مجموعات.  "تسجيل عدة أجهزة عرض في مجموعة مراقبة دفعة واحدة" <a href="#">صفحة 17</a>	المجموعة الرئيسية
يعرض الاسم الذي تم تسجيله لجهاز العرض.	اسم جهاز العرض
يعرض عنوان IP الذي أدخلته في الخطوة 2.	عنوان IP
حدده في حالة استخدام مهايئ تحويل TCP/IP <=> تسلسلي لتوصيل جهاز العرض.	استخدم مهايئ تحويل TCP/IP <=> تسلسلي.
في حالة استخدام مهايئ تحويل TCP/IP <=> تسلسلي لتوصيل جهاز العرض، أدخل رقم المنفذ.	رقم المنفذ
إذا أعددت كلمة مرور الشاشة لجهاز العرض، تأكد من إدخال كلمة مرور الشاشة التي أعدتها. وإذا لم يتم إدخال كلمة المرور الصحيحة في هذه المرة، فلن يمكن مراقبة جهاز العرض والتحكم فيه رغم أنه مسجل. في حالة استخدام مهايئ تحويل TCP/IP <=> تسلسلي لتوصيل جهاز العرض، لا يمكن استخدام وظيفة حماية كلمة مرور الشاشة.	كلمة مرور الشاشة





<b>اسم المجموعة</b>	أدخل اسم المجموعة الذي تريد عرضه في "عرض التجميع" أو "عرض قائمة التفاصيل". يمكن إدخال ٣٢ بايت كحد أقصى. لا يمكن استخدام مسافة في موضع الحرف الأول.
<b>رمز العرض</b>	حدد الرمز (الرموز) الذي يظهر في "عرض التجميع" أو "عرض قائمة التفاصيل".
<b>المجموعة الرئيسية</b>	يحدد هذا المجموعة الرئيسية. ولا يمكن تحديدها في حالة عدم إنشاء أية مجموعات.
<b>الشاشة</b>	يتم تحديده لمراقبة جميع أجهزة العرض التي تم تسجيلها في المجموعة. وفي حالة عدم تحديده، سيتم استخدام الإعدادات التي تم إجراؤها عند تسجيل أجهزة العرض كل على حدة. لا يمكن إعداده عند إنشاء مجموعة جديدة.

يمكنك أيضًا تنفيذ هذه العملية بتحديد **جديد** - مجموعة من القائمة تحرير.



بعد اكتمال الإعداد، انقر "تسجيل" لتبدأ التسجيل. عند ظهور الرسالة، انقر "موافق".

سيظهر رمز (رموز) جهاز (أجهزة) العرض الذي سجلته في "عرض التجميع" أو "عرض قائمة التفاصيل".

انقر بزر الماوس الأيمن رمز (رموز) جهاز (أجهزة) العرض الذي ستسجله للمجموعة التي أنشأتها في عرض التجميع أو عرض قائمة التفاصيل، وحدد "تحرير".

<b>الوصف</b>	يمكنك إدخال مذكرة ما عن جهاز العرض. وستظهر التفاصيل التي تدخلها هنا في خصائص جهاز العرض. يمكن إدخال ٦٠ بايت كحد أقصى.
<b>الشاشة</b>	يتم تحديده عند الرغبة في بدء تشغيل المراقبة.

4

بعد إدخال التفاصيل، انقر "تسجيل" لتبدأ التسجيل. عند ظهور الرسالة، انقر "موافق".

سيظهر رمز (رموز) جهاز (أجهزة) العرض الذي سجلته في "عرض التجميع" أو "عرض قائمة التفاصيل".

## تسجيل عدة أجهزة عرض في مجموعة مراقبة دفعة واحدة

تتوافر إمكانية تسجيل أجهزة العرض المسجلة مع بعضها في مجموعات مختلفة بحيث يمكن مراقبتها والتحكم فيها معًا.

علاوة على ذلك، إذا حددت واحدة من المجموعات المسجلة لتكون "المجموعة الرئيسية"، فإن عمليات المراقبة والتحكم يمكن تنفيذها لجميع أجهزة العرض في المجموعة الرئيسية هذه.

يمكن إعداد المجموعة الرئيسية للمجموعات الرئيسية الأخرى، بحيث يمكن إنشاء ترتيب هرمي للمجموعة.

يتم إنشاء مجموعات التسجيل أولاً ثم تسجيل أجهزة العرض في المجموعات التي تم إنشاؤها.

### الإجراء

1


انقر بزر الماوس الأيمن في عرض التجميع وحدد "جديد" - "مجموعة".  
ستظهر النافذة التالية.


أجر الإعدادات اللازمة مستعينًا بالجدول الوارد أدناه.

إذا ظهر عرض قائمة التفاصيل، حدد **جديد** - مجموعة من القائمة تحرير.

لأجهزة العرض التي تم تسجيلها باستخدام البحث التلقائي

#### الإجراء

1 احذف جهاز (أجهزة) العرض الذي تم تغيير اسمه أو عنوان IP الخاص به في عرض التجميع أو عرض قائمة التفاصيل.  ص 18

2 أجر بحثًا تلقائيًا لإعادة تسجيل جهاز (أجهزة) العرض.  ص 11

### إلغاء تسجيلات أجهزة العرض (حذف)

يمكن حذف تسجيلات أجهزة العرض إذا لم تعد هناك حاجة لمراقبتها أو التحكم فيها باستخدام EasyMP Monitor.

#### الإجراء

انقر بزر الماوس الأيمن رمز جهاز العرض أو المجموعة التي تريد إلغاؤها في "عرض التجميع" أو "عرض قائمة التفاصيل" وحدد "حذف". عند ظهور الرسالة، انقر "موافق". يمكن تحديد أكثر من جهاز عرض لحذفهم بتحديدهم في "عرض التجميع" أو "عرض قائمة التفاصيل".

فيما يلي طرق تحديد أكثر من جهاز عرض في الوقت نفسه.

- في حالة تحديد رمز مجموعة في عرض التجميع، فإن جميع أجهزة العرض التي تم تسجيلها في تلك المجموعة ستحذف في الوقت نفسه.
- اضغط مع الاستمرار مفتاح Ctrl بلوحة المفاتيح بينما تنقر الرموز التي تريدها.
- استخدم خاصية السحب والإسقاط لتحديد مجموعة من الرموز المطلوبة.

يمكنك أيضًا تنفيذ هذه العملية بتحديد حذف في القائمة تحرير.



يمكنك أيضًا تنفيذ هذه العملية بتحديد تحرير في القائمة تحرير.



4 في نافذة "تعديل جهاز العرض"، حدد اسم المجموعة الذي ستستخدمه للتسجيل في المجموعة الرئيسية ثم انقر "تغيير".

ستظهر حالة تسجيل المجموعة في هيئة رمز في "عرض التجميع" أو "عرض قائمة التفاصيل".

يمكن أيضًا التحقق من تفاصيل التسجيل باستخدام قائمة جهاز العرض في القائمة عرض.



### في حالة تغيير اسم جهاز العرض أو عنوان IP بعد التسجيل

لأجهزة العرض التي تم تسجيلها يدويًا

#### الإجراء

1 انقر بزر الماوس الأيمن رمز جهاز عرض في عرض التجميع أو عرض قائمة التفاصيل وحدد "تم تعطيل المراقبة". ثم انقر بزر الماوس الأيمن رمز جهاز العرض ثانية وحدد "تحرير".

يمكنك أيضًا تنفيذ هذه العمليات باستخدام القائمة تحرير.



2 إذا تم تغيير اسم جهاز العرض فقط، انقر "بحث" في نافذة "تعديل جهاز العرض" المعروضة. إذا تم تغيير عنوان IP، أدخل عنوان IP الجديد في مربع "عنوان IP" ثم انقر "بحث". عند ظهور الرسالة، انقر "موافق".

3 عند العودة إلى نافذة "تعديل جهاز العرض"، انقر "تغيير".

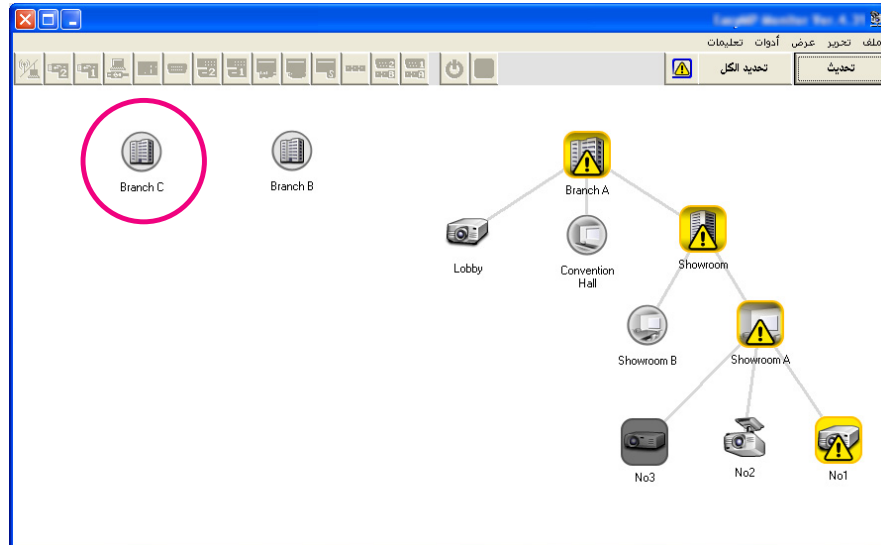
## الإجراء

انقر القائمة عرض ، وحدد "عرض التجميع" أو "عرض قائمة التفاصيل".

## المراقبة باستخدام عرض التجميع

## مدلولات رموز عرض التجميع

في "عرض التجميع"، تشير الأشكال الموجودة على الرموز إلى حالات أجهزة العرض. إذا كانت رموز المجموعة دائرية الشكل، فهذا يشير إلى وجود مستوى آخر أسفلها. **ص 20**



فيما يلي شرح لأشكال الرموز ومدلولاتها.

## المجموعة

عدم وجود تحذيرات أو مشكلات  
جميع أجهزة العرض الموجودة بالمجموعة في الحالة العادية.

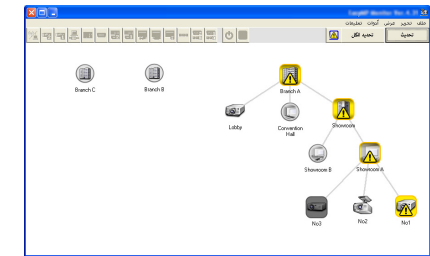


## أنواع نوافذ المراقبة وطريقة التبديل

## أنواع نوافذ المراقبة

هناك نوعان لنوافذ المراقبة. حدد النافذة المطلوبة.

- **عرض التجميع**  
يتيح لك هذا العرض فحص حالة تسجيلات المجموعة في مخطط هرمي.



## عرض التجميع

- **عرض قائمة التفاصيل**  
يتيح لك عرض حالة كل جهاز عرض في هيئة قائمة بحيث يمكن فحص أجهزة العرض بالتفصيل. ويمكنك أيضًا عرض عناصر محددة في هيئة قائمة، وفرز عناصر العرض باستخدام صف معين كمفتاح فرز.



## عرض قائمة التفاصيل

## كيفية التبديل بين العرضين

عرض التجميع و عرض قائمة التفاصيل يتم التبديل بينهما كالتالي.

جهاز عرض	
خطأ بالشبكة (خطأ اتصال) <sup>3</sup> ESC/VP.net	

1\* عند ضبط عرض مستوى درجة الحرارة لطريقة عرض المجموعة على تشغيل في إعداد البيئة في القائمة أدوات، سيظهر رمز فوق رمز جهاز العرض يشير إلى درجة الحرارة الداخلية لجهاز العرض. والإعداد الافتراضي يكون "إيقاف". وبتمكنك من الحصول على فكرة عن كيفية ارتفاع درجة الحرارة داخل جهاز العرض عند عرض مستوى درجة الحرارة، يمكنك إدخال تحسينات على بيئة تشغيل جهاز العرض قبل حدوث خطأ درجة حرارة داخلية مرتفعة أو تحذير بارتفاع درجة الحرارة.

🔍 ص 24

2\* افحص العناصر التالية.

- تحقق من تشغيل طاقة جهاز العرض.
- تحقق من أن كابل شبكة LAN موصل.
- تأكد من ضبط وضعية الاستعداد على تشغيل الاتصال (أو تشغيل الشبكة) أو أن مراقبة الشبكة مضبوطة على تشغيل في قائمة تهيئة جهاز العرض.





3\* تحقق من صحة توصيل جهاز العرض بالشبكة.

معلومات جهاز العرض التي يتم توليدها عند اكتشاف مشكلة يتم تخزينها لحين إيقاف تشغيل EasyMP Monitor. وعروض EasyMP Monitor لن يتم تحديثها تلقائيًا حتى إذا عادت حالة جهاز العرض إلى العادية. انقر "تحديث" في النافذة الرئيسية لتحديث الحالة.




### استخدام الرموز في "عرض التجميع"


عمليات الرموز التالية يمكن تنفيذها في "عرض التجميع".

المجموعة	
تحذير أو مشكلة	
أحد أجهزة العرض بالمجموعة لديه حالة تحذير أو مشكلة.	
إخطار	
تم اكتشاف جهاز عرض يتطلب عناية فورية ضمن المجموعة.	
تم تعطيل المراقبة	
جهاز العرض لم يعد قيد المراقبة. إذا انقرت بزر الماوس الأيمن الرمز وحددت "تم تمكين المراقبة"، سيضاف جهاز العرض إلى أجهزة العرض قيد المراقبة.	
بيانات قيد التحديث	


جهاز عرض	
عدم وجود تحذيرات أو مشكلات <sup>1</sup>	
تحذير أو مشكلة	
إخطار	
تم تعطيل المراقبة	
بيانات قيد التحديث	
خطأ في الشبكة خطأ في مصادقة كلمة مرور الشاشة	
لم يتم إدخال كلمة مرور Monitor عند تسجيل جهاز العرض، أو تم إدخال كلمة مرور الشاشة غير صحيحة. 🖱 ص 12، ص 14، ص 16	
خطأ بالشبكة (خطأ توصيل) <sup>2</sup> TCP	

تحذير أو مشكلة 


حدث خطأ في جهاز العرض.


إخطار 

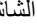
جهاز العرض يتطلب عناية فورية.

تم تعطيل المراقبة 


جهاز العرض لم يعد قيد المراقبة. إذا نقرت بزر الماوس الأيمن وحددت تم تمكين المراقبة، سيضاف جهاز العرض إلى أجهزة العرض قيد المراقبة.

بيانات قيد التحديث 

خطأ في الشبكة خطأ في مصادقة كلمة مرور الشاشة 

لم يتم إدخال كلمة مرور الشاشة عند تسجيل جهاز العرض، أو تم إدخال كلمة مرور الشاشة غير صحيحة.  12، 14، 16 ص

خطأ بالشبكة خطأ توصيل TCP\*2 

خطأ بالشبكة خطأ اتصال ESC/VP.net\*3 

2 اسم المجموعة

عند تسجيل أجهزة عرض في مجموعة، يتم عرض اسم المجموعة التي ينتمي إليها جهاز العرض.

3 عرض الاسم

يبين اسم العرض.

4 الطاقة

يعرض حالة جهاز العرض من حيث التشغيل.

تشغيل الطاقة والحالة العادية  إيقاف تشغيل الطاقة والحالة العادية 

تشغيل الطاقة والحالة غير العادية  إيقاف تشغيل الطاقة والحالة غير العادية 

5 ساعات المصباح

يعرض وقت تشغيل مصباح جهاز العرض. إذا كان جهاز العرض به مصباحين، يعرض وقت تشغيل المصباح للمصباحين 1 و 2 كليهما.

6 مستوى درجة الحرارة

تعرض الرموز الخمسة التالية الحالة المختلفة لدرجة الحرارة الداخلية لجهاز العرض.

درجة الحرارة الداخلية العادية  درجة الحرارة الداخلية العادية 

تحذير بارتفاع درجة الحرارة  تحذير بارتفاع درجة الحرارة 

• رمزا التوسيع والطي

في كل مرة ننقر نقرًا مزدوجًا رمز مجموعة، تظهر أو تختفي رموز جهاز العرض التي تم تسجيلها في تلك المجموعة.

• نقل الرموز

لتغيير موضع رمز ضمن "عرض التجميع"، اسحب وأسقط الرمز الذي تريد نقله.

## المراقبة باستخدام "عرض قائمة التفاصيل"

### مدلولات رموز "عرض قائمة التفاصيل"


تظهر حالة أجهزة العرض المسجلة في هيئة قائمة في عرض قائمة التفاصيل بغض النظر عن مجموعة التي تنتمي إليها أجهزة العرض.

النوع	اسم المجموعة	عرض الاسم	الطاقة	ساعات المصباح	مستوى درجة الحرارة	معلومات الخدم
1	2	3	4	5	6	7
Lobby	Branch A			33H		
Projector0	Branch A/Convention Hall			20H		
Projector0	Branch A/Convention Hall			68H		
No	Room/Showroom A			120H		
No	Room/Showroom A			60H		
No	Room/Showroom A			.....		
No	Room/Showroom B			0H		
No	Room/Showroom B			85H		
No	Room/Showroom B			49H		
10	Room B/Conference Room			100H		
10	Room B/Conference Room			35H		
10	Room B/Conference Room			78H		
Room	Room B/Reception Floor			79H		
Room	Room B/Reception Floor			80H		

فيما يلي شرح لأشكال الرموز ومدلولاتها.

1 النوع

يعرض حالة جهاز العرض.

عدم وجود تحذيرات أو مشكلات\*1 

خطأ درجة الحرارة الداخلية

## 7 معلومات الخطأ

يعرض إخطارًا أو حالة تحذير/مشكلة باستخدام الرموز التالية.

	إشعار تنظيف المرشح		استبدال المصباح*4
	1 استبدال المصباح (المصباح 1)		2 استبدال المصباح (المصباح 2)
	1 خطأ في المصباح (المصباح 1)		2 خطأ في المصباح (المصباح 2)
	1 فشل المصباح عند التشغيل (المصباح 1)		2 فشل المصباح عند التشغيل (المصباح 2)
	تحذير بارتفاع درجة الحرارة		استبدال مرشح الهواء
	لا يوجد مرشح هواء		انخفاض تدفق الهواء
	خطأ بمستشعر الهواء		1 تحذير م التيار. (كابج 1)
	2 تحذير م التيار (كابج 2)		CE تحذير لمرشح السينما
	SH تحذير للمصراع		مفتوح غطاء المصباح
	خطأ في المصباح		1 خطأ في المصباح (المصباح 1)
	2 خطأ في المصباح (المصباح 2)		فشل المصباح عند التشغيل
	1 فشل المصباح عند التشغيل (المصباح 1)		2 فشل المصباح عند التشغيل (المصباح 2)
	خطأ ارتفاع درجة الحرارة الداخلية		خطأ انخفاض تدفق الهواء
	خطأ بمستشعر تدفق هواء مرشح الهواء		خطأ داخلي
	خطأ بالمروحة		خطأ بالمستشعر
	خطأ م التيار. (كابج)		1 تحذير م التيار. (كابج 1)
	2 تحذير م التيار (كابج 2)		خطأ الحديقة التلقائية
	CE خطأ بمرشح السينما		خطأ بالمصراع

خطأ في نظام التبريد (عنصر Peltier)

خطأ آخر

- 1\* عند ضبط عرض مستوى درجة الحرارة لطريقة عرض المجموعة على تشغيل في إعداد البيئة في القائمة أدوات، سيظهر رمز فوق رمز جهاز العرض يشير إلى درجة الحرارة الداخلية لجهاز العرض. والإعداد الافتراضي يكون إيقاف.
- 2\* افحص العناصر التالية.
  - تحقق من تشغيل طاقة جهاز العرض.
  - تحقق من أن كابل شبكة LAN موصل.
  - تأكد من ضبط وضعية الاستعداد على تشغيل الاتصال (أو تشغيل الشبكة) أو أن مراقبة الشبكة مضبوطة على تشغيل في قائمة تهيئة جهاز العرض.
- 3\* تحقق من صحة توصيل جهاز العرض بالشبكة.
- 4\* يمكنك عرض استبدال المصباح في أي وقت مضبوط مسبقًا في إعداد البيئة في القائمة أدوات.

- معلومات جهاز العرض التي يتم توليدها عند اكتشاف مشكلة يتم تخزينها لحين إيقاف تشغيل EasyMP Monitor. وعروض EasyMP Monitor لن يتم تحديثها تلقائيًا حتى إذا عادت حالة جهاز العرض إلى العادية. انقر "تحديث" في النافذة الرئيسية لتحديث الحالة.
- تختلف معلومات الخطأ الذي يمكن اكتشافه باختلاف جهاز العرض الذي تستخدمه.

## تحديد العناصر المراد عرضها

يمكنك تحديد فقط العناصر التي تريد عرضها في "عرض قائمة التفاصيل".

## الإجراء

1

حدد "خيارات" من القائمة عرض.

ستظهر نافذة "خيارات".

## البحث عن الرموز المطلوبة (قائمة جهاز العرض)

تفيد ميزة "قائمة أجهزة العرض" في إجراء البحث في القوائم عند وجود العديد من المجموعات وأجهزة العرض المسجلة وعندما يكون الرمز الذي تبحث عنه غير معروض على الشاشة.

### الإجراء

حدد "قائمة جهاز العرض" من القائمة عرض.  
ستظهر النافذة التالية.

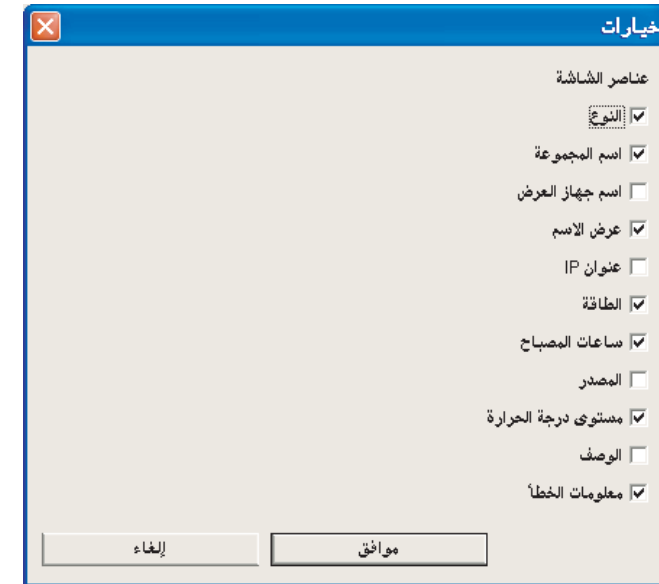


مع قائمة جهاز العرض، لا تظهر رموز مستوى درجة الحرارة بغض النظر عن إعداد عرض مستوى درجة الحرارة لطريقة عرض المجموعة في إعداد البيئة.

تتيح لك "قائمة جهاز العرض" مراجعة تفاصيل تسجيل المجموعات في مخطط هرمي. عندما تنقر رمز ، يتم تمرير "عرض التجميع" و "عرض قائمة التفاصيل" بحيث يتم عرض الرمز المحدد في النافذة.

## المراقبة باستخدام علبة النظام

دائمًا ما يتم عرض حالات أجهزة العرض على هيئة رموز في علبة النظام، حتى مع عدم عرض "عرض التجميع" أو "عرض قائمة التفاصيل" دائمًا، ويمكن التحقق من الحالات بأشكال الرموز.



2 حدد مربع اختيار العنصر الذي ترغب في عرضه.

3 انقر "موافق".

4 عند تعذر عرض كافة تفاصيل العنصر في "عرض قائمة التفاصيل"، اسحب الخط الحدودي الموجود على يمين اسم العنصر بحيث يتم توسعة الرؤية بالعرض المطلوب.

### فرز القوائم

يمكنك فرز قوائم تفصيلية باستخدام صف محدد كمفتاح فرز، مثل ترتيب اسم جهاز العرض أو ترتيب عنوان IP.

### الإجراء

انقر اسم عنصر الصف الذي تريد استخدامه كمفتاح فرز.

عند إعداد قوائم التهيئة باستخدام العمليات التالية، يظهر رمز "علبة النظام" ويمكن مراقبة الحالة بواسطة شكل الرمز.



أشكال الرموز موضحة أدناه.



مشكلة

لا توجد مشكلة

### الإجراء

1 حدد "إعداد البيئة" من القائمة أدوات.  
ستظهر نافذة "إعداد البيئة".

2 حدد "مثبت في شريط المهام".



3 انقر "موافق".

- انقر بزر الماوس الأيمن في "علبة النظام" لفتح قائمة منبثقة لتحديد فتح الشاشة الرئيسية أو خروج.
- في حالة تحديد "التسجيل عند بدء التشغيل" في "إعداد البيئة"، يبدأ EasyMP Monitor في العمل تلقائيًا عند تشغيل الكمبيوتر. وعند استخدام EasyMP Monitor مع Windows Vista أو Windows 7، يجب أن يكون لديك سلطة مسئول النظام لاستخدام هذه الوظيفة.



## عرض أجهزة العرض التي تشير حالاتها إلى وجود مشكلة أو تحذير في قائمة

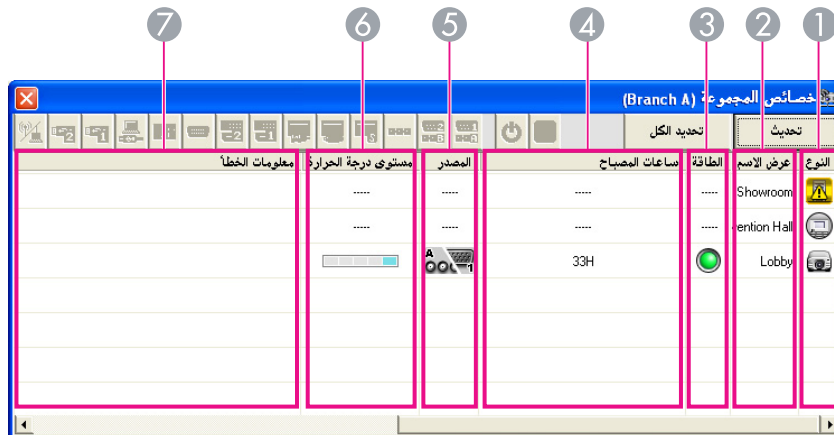
يمكنك عرض قائمة فقط بأجهزة العرض التي لها حالة مشكلة أو تحذير.

### الإجراء

حدد "قائمة التحذيرات والأخطاء لجهاز العرض" من القائمة عرض.

ستظهر نافذة "قائمة التحذيرات والأخطاء لجهاز العرض" التالية.

إذا حركت مؤشر الماوس فوق رمز الخطأ أو المعلومات، ستظهر تفاصيل الخطأ وعلاجه. وإذا نقرت نقرًا مزدوجًا في صف، ستظهر خصائص جهاز العرض هذا. **ص 27**



فيما يلي شرح لأشكال الرموز ومدلولاتها.



## 1 النوع

يعرض المجموعة أو حالة جهاز العرض.

عدم وجود تحذيرات أو مشكلات<sup>1\*</sup>

تحذير أو مشكلة

حدث خطأ في جهاز العرض.

إخطار

جهاز العرض يتطلب عناية فورية.

تم تعطيل المراقبة

جهاز العرض لم يعد قيد المراقبة. إذا نقرت بزر الماوس الأيمن وحددت تم تمكين المراقبة، سيضاف جهاز العرض إلى أجهزة العرض قيد المراقبة.

بيانات قيد التحديث

خطأ في الشبكة خطأ في مصادقة كلمة مرور الشاشة

لم يتم إدخال كلمة مرور الشاشة عند تسجيل جهاز العرض، أو تم إدخال كلمة مرور الشاشة غير صحيحة. [ص 12](#)، [ص 14](#)، [ص 16](#)

خطأ بالشبكة خطأ توصيل TCP<sup>2\*</sup>

خطأ بالشبكة خطأ اتصال ESC/VP.net<sup>3\*</sup>

## 2 عرض الاسم

يبين اسم العرض.

## 3 الطاقة

يعرض حالة جهاز العرض من حيث التشغيل.

إيقاف تشغيل الطاقة والحالة العادية

تشغيل الطاقة والحالة العادية

إيقاف تشغيل الطاقة والحالة غير العادية

تشغيل الطاقة والحالة غير العادية

## 4 ساعات المصباح

يعرض وقت تشغيل مصباح جهاز العرض.

## 5 المصدر

يعرض مصدر الدخل الذي تم تحديده لجهاز العرض.

كمبيوتر 2

كمبيوتر أو كمبيوتر 1

S-Video



BNC



فيديو (BNC)



فيديو (RCA)



HDMI2<sup>5</sup> أو DVI-D2



HDMI1<sup>4</sup> أو DVI-D1  
DVI-D<sup>4</sup> HDMI<sup>4</sup>



EasyMP



D-Video



USB1 أو USB



USB Display



LAN



USB2



## 6 مستوى درجة الحرارة

تعرض الرموز الخمسة التالية الحالة المختلفة لدرجة الحرارة الداخلية لجهاز العرض.

درجة الحرارة الداخلية عادية



درجة الحرارة الداخلية عادية



تحذير بارتفاع درجة الحرارة



تحذير بارتفاع درجة الحرارة



خطأ درجة الحرارة الداخلية



## 7 معلومات الخطأ

يعرض حالة تحذير/مشكلة باستخدام الرموز التالية.

استبدال المصباح (المصباح 1)



استبدال المصباح<sup>6\*</sup>



خطأ في المصباح (المصباح 1)



استبدال المصباح (المصباح 2)



فشل المصباح عند التشغيل (المصباح 1)



خطأ في المصباح (المصباح 2)



تحذير بارتفاع درجة الحرارة



فشل المصباح عند التشغيل (المصباح 2)



لا يوجد مرشح هواء



استبدال مرشح الهواء



خطأ بمستشعر الهواء



انخفاض تدفق الهواء



تختلف معلومات الخطأ الذي يمكن اكتشافه باختلاف جهاز العرض الذي تستخدمه.



## التحقق من الخصائص بالتفصيل

يمكنك التحقق من خصائص مجموعة وأجهزة العرض بالتفصيل.

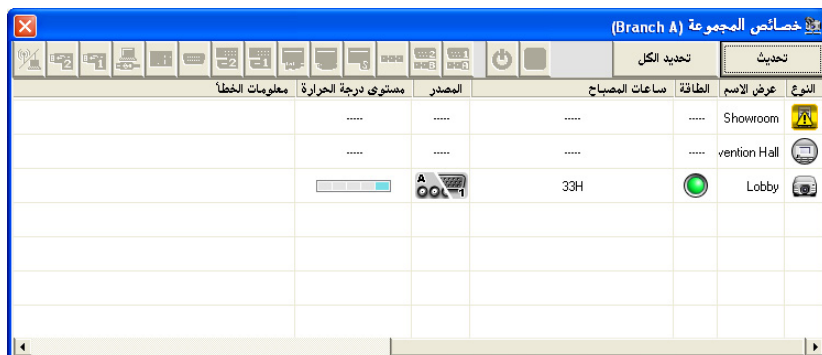
### عرض خصائص المجموعة

#### الإجراء

يمكنك استخدام أي من الطريقتين التاليتين لعرض الخصائص.

- عرض الخصائص لجميع المجموعات في عرض التجميع
- انقر بزر الماوس الأيمن في عرض التجميع وحدد خاصية.
- عرض خصائص المجموعة المحددة

انقر بزر الماوس الأيمن رمزاً في عرض التجميع ثم حدد خاصية.



إذا نقرت نقرًا مزدوجًا في سطر، ستظهر خصائص تلك المجموعة أو جهاز العرض هذا.

تحذير م التيار. (كابج 1)  تحذير م التيار (كابج 2) 

تحذير لمرشح السينما  تحذير للمصراع 

مفتوح غطاء المصباح  خطأ في المصباح (المصباح 1) 

خطأ في المصباح (المصباح 1)  خطأ في المصباح (المصباح 2) 

فشل المصباح عند التشغيل  فشل المصباح عند التشغيل (المصباح 1) 

فشل المصباح عند التشغيل (المصباح 2)  خطأ ارتفاع درجة الحرارة الداخلية 

خطأ انخفاض تدفق الهواء  خطأ بمستشعر تدفق هواء مرشح الهواء 



خطأ داخلي  خطأ بالمروحة 

خطأ بالمستشعر  خطأ م التيار. (كابج) 

تحذير م التيار. (كابج 1)  تحذير م التيار (كابج 2) 

خطأ الحدة التلقائية  خطأ بمرشح السينما 

خطأ بالمصراع  خطأ في نظام التبريد (عنصر Peltier) 

خطأ في نظام التبريد (المضخة)  خطأ آخر 

1\* عند ضبط عرض مستوى درجة الحرارة لطريقة عرض المجموعة على تشغيل في إعداد البيئة في القائمة أدوات، سيظهر رمز فوق رمز جهاز العرض يشير إلى درجة الحرارة الداخلية لجهاز العرض. والإعداد الافتراضي يكون إيقاف.

2\* افحص العناصر التالية.

- تحقق من تشغيل طاقة جهاز العرض.
- تحقق من أن كابل شبكة LAN موصل.
- تأكد من ضبط وضعية الاستعداد على تشغيل الاتصال (أو تشغيل الشبكة) أو أن مراقبة الشبكة مضبوطة على تشغيل في قائمة تهيئة جهاز العرض.

3\* تحقق من صحة توصيل جهاز العرض بالشبكة.

4\* تصف DVI-D إذا كان جهاز العرض مزودًا بطرف توصيل دخل DVI-D و HDMI كليهما.

5\* تصف HDMI إذا كان جهاز العرض مزودًا بطرف توصيل دخل DVI-D و HDMI كليهما.

6\* يمكنك عرض استبدال المصباح في أي وقت مضبوط مسبقًا في إعداد البيئة في القائمة أدوات.

## عرض خصائص جهاز العرض

انقر بزر الماوس الأيمن رمز جهاز عرض في عرض التجميع أو عرض قائمة التفاصيل وحدد "خاصية".



① يعرض الرقم التسلسلي لجهاز العرض. إذا ظهرت الخطوط القصيرة، أكد الرقم التسلسلي الموجود بملصق جهاز العرض.

② يعرض إصدار البرامج الثابتة بجهاز العرض.

## عرض السجل

## الإجراء

حدد "السجل" - "عرض" من القائمة عرض.

عندئذٍ يفتح برنامج تصفح الويب ويتم عرض سجلات الاتصال الموجودة حتى ذلك الوقت.

## حذف السجل

## الإجراء

حدد "السجل" - "حذف" من القائمة عرض. عند ظهور رسالة التأكيد، انقر "موافق".

سيتم حذف كافة السجلات وسيتم منذ هذه النقطة فصاعدًا تسجيل تفاصيل عمليات تحكم EasyMP Monitor وتفاصيل أخطاء أجهزة العرض في سجل جديد.

## عرض وحذف السجلات

في برنامج تصفح الويب، يمكنك فحص سجل إرسال المحتوى مثلًا ما كان يتحكم فيه EasyMP Monitor، أخطاء جهاز العرض. كما يمكنك حذف السجلات بمجرد الانتهاء من فحصها.

عند ضبط مخرج السجل على تشغيل في إعداد البيئة في القائمة أدوات، يتم تخزين سجلات الإرسال. والإعداد الافتراضي يكون "إيقاف".



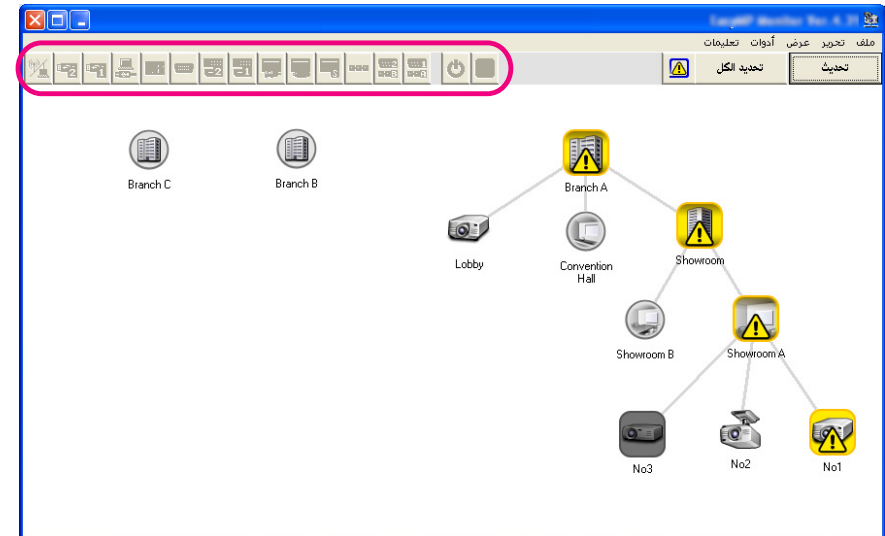
تبديل مصدر الكمبيوتر 1	يبدل مصدر دخل الفيديو إلى منفذ الكمبيوتر 1 أو منفذ الكمبيوتر.
تبديل مصدر الكمبيوتر 2	يبدل مصدر دخل الفيديو إلى منفذ الكمبيوتر 2.
تبديل مصدر BNC	يبدل مصدر دخل الفيديو إلى منفذ BNC.
تبديل مصدر S-Video	يبدل مصدر دخل الفيديو إلى منفذ S-Video.
تبديل مصدر فيديو (RCA)	يبدل مصدر دخل الفيديو إلى منفذ فيديو أو منفذ فيديو 2.
تبديل مصدر فيديو (BNC)	يبدل مصدر دخل الفيديو إلى منفذ فيديو 1.
تبديل مصدر DVI-D، HDMI 1	يبدل مصدر دخل الفيديو إلى منفذ DVI-D1 أو منفذ HDMI1. إذا كان جهاز العرض مزودًا إما بمنفذ DVI-D أو منفذ HDMI، استخدم هذا الزر لتبديل إشارة الدخل. إذا كان جهاز العرض مزودًا بمنفذ DVI-D ومنفذ HDMI كليهما، استخدم هذا الزر لتحديد DVI-D كمصدر دخل.
تبديل مصدر DVI-D، HDMI 2	يبدل مصدر دخل الفيديو إلى منفذ DVI-D2 أو منفذ HDMI2. إذا كان جهاز العرض مزودًا بمنفذ DVI-D ومنفذ HDMI كليهما، استخدم هذا الزر لتحديد HDMI كمصدر دخل.
تبديل مصدر D-Video	يبدل مصدر دخل الفيديو إلى منفذ D4.
تبديل مصدر EasyMP	يبدل مصدر الدخل إلى EasyMP أو EasyMP.net.
تبديل مصدر USB Display	يبدل مصدر الدخل إلى USB Display.
تبديل مصدر USB1	يبدل مصدر دخل الفيديو إلى الجهاز الخارجي الموصل عبر منفذ USB (النوع A) أو USB1.
تبديل مصدر USB2	يبدل مصدر دخل الفيديو إلى الجهاز الخارجي الموصل عبر منفذ USB2.

## إجراء التحكم باستخدام أزرار التحكم



انقر رمز جهاز العرض الذي تريد التحكم فيه في "عرض التجميع" أو "عرض قائمة التفاصيل"، ثم انقر زر تحكم لتمكين التحكم فقط في جهاز العرض المحدد هذا.

يمكنك أيضًا تمكين التحكم في كافة أجهزة العرض المحددة بتحديد أكثر من جهاز عرض في "عرض التجميع" أو "عرض قائمة التفاصيل" ثم انقر زر تحكم. فيما يلي طرق تحديد أكثر من جهاز عرض في الوقت نفسه.

- إذا حددت رمز مجموعة في "عرض التجميع"، يمكنك التحكم في الوقت نفسه في كافة أجهزة العرض المسجلة في تلك المجموعة وتم إعدادها لمراقبتها.
- اضغط مع الاستمرار مفتاح Ctrl بلوحة المفاتيح بينما تنقر الرموز التي تريدها.
- استخدم خاصية السحب والإسقاط لتحديد مجموعة من الرموز المطلوبة.



يعرض الجدول التالي مدلولات أزرار التحكم.

	التشغيل	يشغل جهاز العرض.
	إيقاف التشغيل	يوقف تشغيل جهاز العرض.

يمكنك تحديد أجهزة عرض ونقرها بزر الماوس الأيمن لتحديد التحكم في الويب حتى عند عرض ما يلي.



خصائص المجموعة [ص 26](#)

قائمة التحذيرات والأخطاء لجهاز العرض (عمليات التحكم يمكن تنفيذها فقط لأجهزة العرض التي لها حالة تحذير). [ص 24](#)

## إجراء التحكم باستخدام إعدادات الموقت.

يفيد هذا في تنفيذ بعض عمليات التحكم مثل تشغيل أحد أجهزة العرض وإيقاف تشغيله في أوقات محددة كل يوم أو كل أسبوع.

ويمكن إجراء إعدادات الموقت إما لجهاز واحد فقط أو لجميع الأجهزة الموجودة بمجموعة دفعة واحدة.

### الإجراء


حدد "الموقت" - "إعدادات الموقت" من القائمة أدوات.

ستظهر النافذة التالية ويمكنك عندئذ التحقق من حالة إعداد الموقت.

يبدل مصدر دخل الفيديو إلى الصورة التي يعرضها الكمبيوتر عن طريق شبكة.

تبديل مصدر LAN\*



\* إذا كان الزر لا يعمل، يمكنك تبديل المصدر باستخدام الزر .

- قد لا تكون بعض أجهزة العرض الموصلة مزودة بكافة المنافذ أو الوظائف الواردة أعلاه. وإذا نقرت زر منفذ أو وظيفة غير متاحين، فلن يحدث أي شيء.
- يمكنك تحديد عناصر للتحكم فيها واستخدام أزرار التحكم لتنفيذ عمليات تحكم حتى عند عرض ما يلي.

خصائص المجموعة [ص 26](#)

خصائص جهاز العرض [ص 27](#)

قائمة التحذيرات والأخطاء لجهاز العرض  
(عمليات التحكم يمكن تنفيذها فقط لأجهزة العرض التي لها حالة تحذير).

[ص 24](#)


## تنفيذ التحكم باستخدام برنامج تصفح للويب (التحكم المعتمد على الويب)

يمكنك استخدام برنامج الكمبيوتر لتصفح الويب لتغيير إعدادات قائمة تهيئة أجهزة العرض.

### الإجراء

1 انقر بزر الماوس الأيمن جهاز عرض تريد التحكم فيه في "عرض التجميع" أو "عرض قائمة التفاصيل" ثم حدد "التحكم في الويب".

2 عندئذ سيفتح برنامج تصفح الويب وستظهر نافذة التحكم في الويب.

التحكم في الويب يتيح لك إعداد التفاصيل نفسها مثل قائمة التهيئة لجهاز العرض.  دليل المستخدم لجهاز العرض

عندما يكون إعداد موقت اليوم الحالي إعدادًا معطلًا

إعداد الموقت ليوم غير اليوم الحالي

#### 4 حذف

تتيح لك حذف إعدادات الموقت التي تم تحديدها من قائمة الموقتات.

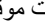
#### 5 إغلاق

يغلق نافذة إعدادات الموقت.

#### 6 تحرير

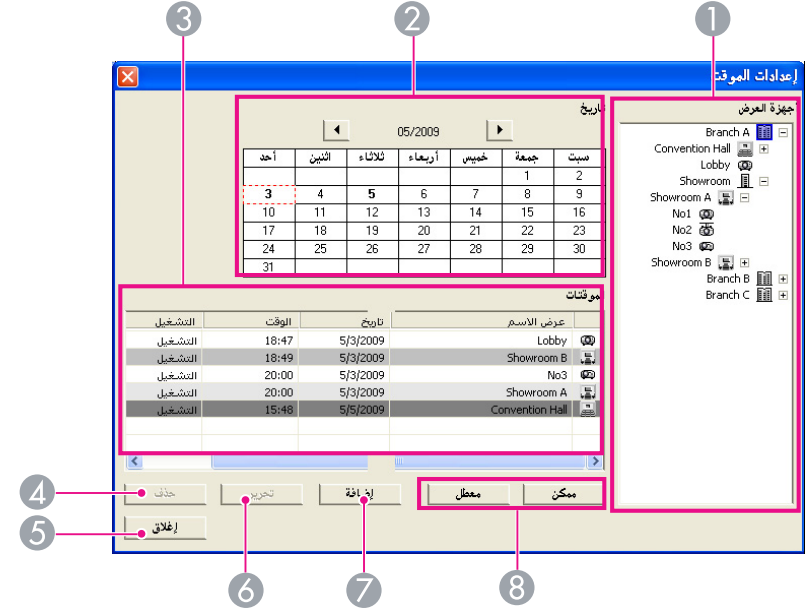
تتيح لك تغيير إعدادات الموقت التي تم تحديدها من قائمة الموقتات. وإذا تم تحديد مجموعة للتحقق من حالتها، فلا يمكن تغيير الإعدادات.

#### 7 إضافة

تسجل إعدادات موقت جديد.  "إجراءات إعدادات موقت جديد" ص 30

#### 8 ممكن/معطل

تبدل إعدادات الموقت التي تم تحديدها من قائمة الموقتات بين ممكنة ومعطلة.


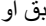


فيما يلي عرض للتفاصيل التي يمكن التحقق منها والعمليات التي يمكن تنفيذها في هذا الوقت.

#### 1 أجهزة العرض


تحدد مجموعة أجهزة أو جهاز عرض للتحقق من حالته. عند تحديد مجموعة، يتم عرض حالات إعداد الموقت لكافة أجهزة العرض الموجودة في هذه المجموعة.


#### 2 التاريخ

تعرض التاريخ الحالي في مربع أحمر. تظهر الأيام التي تم ضبط إعدادات الموقتات لها بخط أسود عريض. انقر  أو  للتبديل إلى تقويم الشهر السابق أو التالي.

#### 3 الموقتات

تعرض قائمة بإعدادات الموقتات. ألوان الخطوط في قائمة الموقتات تدل على المعاني التالية:

إعداد موقت اليوم الحالي 

عندما يكون إعداد الموقت ممكنًا لبعض أجهزة العرض في المجموعة ومعطلاً للبعض الآخر من أجل إعداد موقت اليوم الحالي 

#### إجراءات إعدادات موقت جديد

#### الإجراء

1

انقر "إضافة" بنافذة إعدادات الموقت. تظهر النافذة التالية وتطبق إعدادات الموقت الجديدة.



في حقل "العملية"، يمكنك تنفيذ عمليات التشغيل وإيقاف التشغيل وتبديل مصادر الدخل، وكذلك الحال بالنسبة لأزرار التحكم في النافذة الرئيسية. وإذا ضبطت تبديل مصدر الدخل، سيتم تشغيل جهاز العرض في وقت بدء الموقت حتى وإن لم يكن في وضع التشغيل في ذلك الوقت. ولهذا، ليس من الضروري إجراء إعدادين منفصلين للموقت من أجل التشغيل وتبديل مصدر الدخل.

2

بعد الانتهاء من إعدادات الموقت، انقر "موافق".

سيتم تسجيل إعدادات الموقت التي تم إجراؤها ويمكن التحقق منها في قائمة الموقتات المعروضة.

يمكنك تمكين وتعطيل كافة إعدادات الموقت التي تم تسجيلها. حدد الموقت - تمكين أو تعطيل من القائمة أدوات.



ضبط وظيفة الإخطار بالبريد

وظيفة الإخطار بالبريد

إيقاف تشغيل

عنوان IP الخاص بملقم SMTP

رقم المنفذ 25

عنوان بريد المرسل

عنوان بريد المستلم 1

حدث إخطار

عنوان بريد المستلم 2

حدث إخطار

عنوان بريد المستلم 3

حدث إخطار

إلغاء موافق

أجر الإعدادات اللازمة مستعينًا بالجدول أدناه.

اضبطها على تشغيل لاستخدام وظيفة الإخطار بالبريد.	<b>وظيفة الإخطار بالبريد</b>
أدخل عنوان IP الخاص بملقم SMTP. ويمكن إدخال ٢٥٥ بايت كحد أقصى. عند تغيير رقم منفذ ملقم SMTP، حدد رقم المنفذ هذا. القيمة الافتراضية هي "٢٥". يمكنك إدخال رقم صالح من ١ إلى ٦٥٥٣٥.	<b>عنوان IP الخاص بملقم SMTP</b>
أدخل عنوان البريد الإلكتروني الخاص بالمرسل. ويمكن إدخال ٢٥٥ بايت كحد أقصى.	<b>عنوان بريد المرسل</b>
حدد عناوين وجهة رسائل بريد الإخطار. يمكن ضبط حتى ثلاث وجهات. ويمكن إدخال ٢٥٥ بايت كحد أقصى.	<b>عنوان بريد المستلم 1</b>
	<b>عنوان بريد المستلم 2</b>
	<b>عنوان بريد المستلم 3</b>

انقر "حدث إخطار" وتحقق من عناصر إخطار البريد في النافذة التي تظهر.

يمكن استخدام وظيفة الإخطار بالبريد لإرسال رسائل إخطار مناظرة إلى عنوان بريد إلكتروني معد مسبقًا عندما يتخذ جهاز عرض موصل بالشبكة حالة معينة، أو إذا كان يواجه مشكلة أو تحذير. وباستخدام هذه الوظيفة، يمكن إخطار المشغل بحالة جهاز عرض أو مشكلاته حتى عندما يكون المشغل في مكان غير مكان أجهزة العرض.

- يمكن تسجيل حتى ثلاثة عناوين (وجهات) ويمكن إرسال رسائل إليها جميعًا في وقت واحد.
- إذا تطورت مشكلة خطيرة في جهاز عرض تسبب توقفه فجأة عن العمل، فقد يتعذر على جهاز العرض إرسال رسالة لإخطار المشغل بالمشكلة.
- إذا ضبطت وضعية الاستعداد على تشغيل الاتصال (أو تشغيل الشبكة) أو ضبطت مراقبة الشبكة على تشغيل في قوائم تهيئة جهاز العرض، يمكنك مراقبة جهاز العرض حتى عندما يكون في وضعية الاستعداد (عندما يكون في وضعية إيقاف التشغيل). دليل المستخدم لجهاز العرض
- في بعض أجهزة العرض، يمكن ضبط وظيفة الإخطار بالبريد في قائمة التهيئة. وعند إعداد إرسال رسائل الإخطار في قائمة تهيئة جهاز العرض، فإن الإعدادات في قائمة التهيئة والإعدادات التي تم إجراؤها في EasyMP Monitor تكون فعالة.
- تختلف الحالة التي يمكن اكتشافها بوظيفة الإخطار بالبريد باختلاف جهاز العرض الذي تستخدمه.

#### الإجراء

1 حدد "وظيفة الإخطار بالبريد" من القائمة أدوات.

2 ستظهر نافذة "ضبط وظيفة الإخطار بالبريد".

3





4 انقر "موافق".

ستظهر نافذة "ضبط وظيفة الإخطار بالبريد" مرة أخرى.  
كرر الخطوتين 3 و4 لضبط الإشعار بأحداث الإخطارات.

5 عند اكتمال الإعداد، انقر "موافق".

## صدرت رسالة بريد إلكتروني تخطر المشغل بمشكلة/تحذير/حالة

إذا تعرض جهاز العرض لمشكلة أو دخل في حالة تتطلب الانتباه إليها، سترسل رسالة بريد إلكتروني مثل تلك المعروضة أدناه إلى العنوان المحدد لعنوان بريد المستلم.

في حالة وجود أكثر من مشكلة أو تحذير أو حالة، يتم إصدار الرسائل المناظرة في سطور منفصلة.

العنصر	التفاصيل المعروضة
موضوع رسالة البريد الإلكتروني	[عرض الاسم المعروض في "عرض التجميع" أو "عرض قائمة التفاصيل"] إخطار حالة جهاز العرض
النص	<عرض الاسم المعروض في عرض التجميع أو عرض قائمة التفاصيل> دخل في الحالة التالية. <رسالة تحذير/خطأ/حالة (يرجى الرجوع إلى الجدول أدناه)>

يمكن أن تضم التفاصيل الموجودة في رسالة البريد الإلكتروني مما يلي.

الرسالة	العلاج
خطأ داخلي	ارجع إلى قراءة المؤشرات.
خطأ بالمروحة	❗ دليل المستخدم جهاز العرض
خطأ بالمستشعر	
مفتوح غطاء المصباح	
فشل المصباح عند التشغيل*	
خطأ في المصباح*	
خطأ م التيار. (كابج)*	
خطأ ارتفاع درجة الحرارة الداخلية	
خطأ انخفاض تدفق الهواء	
خطأ بمستشعر تدفق هواء مرشح الهواء	
خطأ بمرشح السينما	
خطأ بالمصراع	
خطأ في نظام التبريد (عنصر Peltier)	

الرسالة	العلاج
خطأ في نظام التبريد (المضخة)	
تحذير بارتفاع درجة الحرارة	
استبدال المصباح*	
خطأ في المصباح*	
فشل المصباح عند التشغيل*	
خطأ م التيار. (كابج)*	
استبدال مرشح الهواء	
لا يوجد مرشح هواء	
انخفاض تدفق الهواء	
خطأ بمستشعر تدفق الهواء	
تحذير لمرشح السينما	
تحذير للمصراع	
إشعار تنظيف المرشح	
لا توجد إشارة	جهاز العرض لا يتلقى أية إشارات للصور. تحقق من حالة التوصيل وتحقق من تشغيل الجهاز الموصول.
خطأ آخر	توقف عن استخدام جهاز العرض، وافصل كبل الطاقة من مأخذ التيار الكهربائي، واتصل بالوكيل المحلي أو أقرب عنوان وارد في دليل الدعم والخدمة المرفق بجهاز العرض.
خطأ بالشبكة (خطأ توصيل TCP)	افحص العناصر التالية. تحقق من تشغيل طاقة جهاز العرض. تحقق من أن كابل شبكة LAN موصول. تأكد من ضبط وضعية الاستعداد على تشغيل الاتصال (أو تشغيل الشبكة) أو أن مراقبة الشبكة مضبوطة على تشغيل في قائمة تهيئة جهاز العرض. ❗ دليل المستخدم لجهاز العرض
خطأ بالشبكة (خطأ اتصال ESC/VP.net)	تحقق من أن جهاز العرض موصول على النحو الصحيح بالشبكة. ❗ دليل المستخدم لجهاز العرض



الرسالة	العلاج
خطأ في الشبكة خطأ في مصادقة كلمة مرور الشاشة	تحقق من كلمة مرور Monitor جهاز العرض.

\* عندما يكون جهاز العرض به مصباحين، تعرض المعلومات الإضافية مثل (المصباح 1) أو (تحذير م التيار). (كاج 1)) بعد الرسالة بحيث تعرف المصباح الذي لديه مشاكل/تحذيرات.

يتم إرسال رسائل تفيد تعافي جهاز العرض من حالات الخطأ أو التحذير.



## إعداد كلمة مرور لإلغاء قفل التطبيق

أجر العمليات التالية أثناء إلغاء قفل التطبيق.

### الإجراء

1

حدد "إعداد البيئة" من القائمة أدوات.  
ستظهر نافذة "إعداد البيئة".

2

حدد "تغيير كلمة مرور قفل التطبيق".

3

أدخل كلمة المرور في كلا المربعين "كلمة المرور الجديدة" و "كلمة المرور الجديدة (تأكيد)" ثم انقر "موافق".  
كلمة المرور يمكن أن تكون ١٦ بايت طولاً. ويمكن استخدام حروف وأرقام أحادية البابت.

يمكنك استخدام قفل التطبيق لمنع أطراف ثالثة من تشغيل أجهزة العرض باستخدام EasyMP Monitor ومن تغيير الإعدادات بدون تصريح. يظل فتح وغلق EasyMP Monitor ومراقبة الحالة ممكناً حتى عندما يكون قفل التطبيق مطبقاً.

علاوة على ذلك، عند إعداد كلمة مرور، يجب إدخالها لإلغاء قفل التطبيق. وهذا من شأنه ضمان عدم إلغاء قفل التطبيق بسهولة، وبالتالي تحسين حماية النظام.

## تبديل قفل التطبيق بين ممكّن و معطل

تمكين قفل التطبيق

### الإجراء

حدد "قفل التطبيق" من القائمة أدوات.

سيتم تمكين قفل التطبيق ولن تكون هناك عمليات ممكنة بخلاف فتح وغلق EasyMP Monitor وتعطيل قفل التطبيق.

تعطيل قفل التطبيق

### الإجراء

1

حدد "إلغاء قفل التطبيق" من القائمة أدوات.

2

ستظهر نافذة إدخال كلمة المرور، وبالتالي أدخل كلمة المرور المعدة ثم انقر "موافق".

إذا لم يتم إعداد أي كلمة مرور (إعداد افتراضي)، انقر موافق بدون إدخال كلمة مرور. يوصى بإدخال كلمة مرور من أجل تعزيز الحماية.

سيتم إلغاء قفل التطبيق وسيتمكن تنفيذ العمليات كالمعتاد.



الملحق

السبب	العلاج
هل تطورت إحدى المشكلات الخطيرة متسببة في توقف جهاز العرض عن العمل للحظة؟	يتعذر على جهاز العرض إرسال رسائل بريد إلكتروني عند توقفه عن العمل للحظة. وإذا تعذر إعادة ضبط جهاز العرض حتى بعد فحصه، اتصل بالوكيل أو أقرب عنوان وارد في دليل الدعم والخدمة المرفق بجهاز العرض.
هل تصل الطاقة إلى جهاز العرض؟	تحقق من عدم انقطاع تغذية الطاقة إلى موضع تركيب جهاز العرض، أو من إعتاق فاصل دائرة مأخذ التيار الكهربائي الموصل به جهاز العرض.

## تعذر مراقبة أجهزة العرض أو التحكم فيها

السبب	العلاج
هل جهاز العرض موصل بالشبكة على النحو الصحيح؟	تحقق من أن كابل الشبكة موصل على النحو الصحيح. وإذا كان الكابل غير موصل على النحو الصحيح، أعد توصليه.
هل تم إعداد جهاز العرض على النحو الصحيح للتوصيل بالشبكة؟	تحقق من إعدادات أمر قائمة تهيئة شبكة.  دليل المستخدم لجهاز العرض
هل تم تثبيت EasyMP Monitor بالكيبوتر على النحو الصحيح؟	إلغ تثبيت EasyMP Monitor ثم أعد تثبيته.  ص 8
هل تم تسجيل كافة أجهزة العرض التي تريد التحكم فيها أو مراقبتها؟	سجل أجهزة العرض.  ص 11
هل وضعية الاستعداد لجهاز العرض مضبوطة على تشغيل الاتصال (أو تشغيل الشبكة) أو أن مراقبة الشبكة مضبوطة على تشغيل في قائمة التهيئة؟	لاستخدام EasyMP Monitor لمراقبة جهاز العرض والتحكم فيه عندما يكون في وضعية الاستعداد، يجب ضبط وضعية الاستعداد لجهاز العرض على تشغيل الاتصال (أو تشغيل الشبكة) أو يجب ضبط مراقبة الشبكة على تشغيل في قائمة التهيئة.  دليل المستخدم لجهاز العرض

## عدم إرسال رسالة بريد إلكتروني عند حدوث مشكلة بجهاز عرض

السبب	العلاج
هل جهاز العرض موصل بالشبكة على النحو الصحيح؟	تحقق من أن كابل الشبكة موصل على النحو الصحيح. وإذا كان الكابل غير موصل على النحو الصحيح، أعد توصليه.
هل تم إعداد جهاز العرض على النحو الصحيح للتوصيل بالشبكة؟	تحقق من إعدادات أمر قائمة تهيئة شبكة.  دليل المستخدم لجهاز العرض
هل تم إعداد عنوان IP الخاص بملقم SMTP، رقم المنفذ و عنوان بريد المستلم جميعهم على النحو الصحيح؟	تحقق من تفاصيل الإعداد.
هل وضعية الاستعداد لجهاز العرض مضبوطة على تشغيل الاتصال (أو تشغيل الشبكة) أو أن مراقبة الشبكة مضبوطة على تشغيل في قائمة التهيئة؟	لاستخدام EasyMP Monitor لمراقبة جهاز العرض والتحكم فيه عندما يكون في وضعية الاستعداد، يجب ضبط وضعية الاستعداد لجهاز العرض على تشغيل الاتصال (أو تشغيل الشبكة) أو يجب ضبط مراقبة الشبكة على تشغيل في قائمة التهيئة.  دليل المستخدم لجهاز العرض



تختلف الإجراءات التالية لإلغاء تثبيت EasyMP Monitor حسب نظام التشغيل الذي تستخدمه.

- إذا كنت تستخدم نظام التشغيل Windows 98، Windows Me، Windows 2000، Windows XP أو Windows NT4.0  
انقر ابدأ - (إعدادات) - لوحة التحكم - إضافة/إزالة برامج أو إضافة أو إزالة برامج لإلغاء تثبيت EasyMP Monitor. ولحفظ أو نقل إعدادات جهاز العرض الحالية، اصنع نسخة من الملف EMP Monitor.dat قبل أن تلغي تثبيت البرنامج. ➡ "نقل الإعدادات" [ص 7](#)
- إذا كنت تستخدم نظام التشغيل Windows Vista أو Windows 7  
انقر ابدأ - لوحة التحكم - إزالة تثبيت برنامج لإلغاء تثبيت EasyMP Monitor. وستظل الإعدادات والشعارات موجودة على القرص الصلب بعد إلغاء تثبيت EasyMP Monitor. وإذا كنت لا تحتاج هذه المعلومات، احذف المجلد (Ver. x.xx) EasyMP Monitor Ver. x.xx يمثل إصدار البرنامج الحالي). يمكنك العثور على هذا المجلد على "C:\Users\اسم المستخدم\EPSON\Program Files\VirtualStore\Local\AppData Projector\". إذا كانت الإعدادات الافتراضية قد استخدمت لتثبيت البرنامج. ولحفظ أو نقل إعدادات جهاز العرض، اصنع نسخة من الملف EMP Monitor.dat قبل أن تحذف المجلد. ➡ "نقل الإعدادات" [ص 7](#)

جميع الحقوق محفوظة. لا يجوز نسخ أي جزء من هذا الدليل أو تخزينه في نظام استرجاع أو نقله في أي شكل من الأشكال أو باستخدام أي وسيلة، سواء أكانت إلكترونية أم ميكانيكية أو من خلال النسخ الضوئي أو التسجيل أو غير ذلك، دون الحصول على إذن كتابي مسبق من شركة Seiko Epson Corporation. لا تتحمل الشركة أية مسؤولية عن المطالبات ببراءات الاختراع فيما يتعلق باستخدام المعلومات الواردة في هذا الدليل. كما لا تتحمل الشركة أية مسؤولية عن الأضرار الناجمة عن استخدام المعلومات الواردة في هذا الدليل.

لا تتحمل شركة Seiko Epson Corporation أو الشركات التابعة لها المسؤولية أمام مشتري هذا المنتج، أو أي أطراف أخرى، عن الأضرار أو الخسائر أو التكاليف التي يتكبدها المشتري، أو الأطراف الأخرى، نتيجة للآتي: وقوع حادث أو سوء استخدام هذا المنتج أو استخدامه بشكل خاطئ أو إجراء تعديلات أو إصلاحات أو تغييرات غير مصرح بها في هذا المنتج، أو (باستثناء الولايات المتحدة) عدم الالتزام الدقيق بتعليمات التشغيل والصيانة الخاصة بشركة Seiko Epson Corporation.

لن تكون شركة Seiko Epson Corporation مسؤولة عن أي أضرار أو مشكلات تنشأ عن استخدام أي من الوحدات الاختيارية أو المنتجات الاستهلاكية غير تلك المشار إليها بأنها منتجات Epson الأصلية أو منتجات معتمدة من Epson من قبل شركة Seiko Epson Corporation.

يحق للشركة تحديث محتويات هذا الدليل أو تغييرها دون إصدار إشعار آخر بذلك.

قد يوجد اختلافات بين الرسومات التوضيحية في هذا الدليل وجهاز العرض الفعلي.

## العلامات التجارية

Windows 7، Windows Vista، Windows NT، Windows، Microsoft وشعارات Windows هي علامات تجارية تملكها Microsoft Corporation في الولايات المتحدة الأمريكية وبلاد أخرى.  
Macintosh هي علامة تجارية مسجلة تخص Apple Computer, Inc.  
Pentium هي علامة تجارية مسجلة تخص Intel Corporation.  
EasyMP و EasyMP.net علامتان تجاريتان تخصان Seiko Epson Corporation.  
أسماء المنتجات الأخرى المستخدمة هنا هي أيضاً لأغراض التعريف فقط وقد تكون علامات تجارية تخص مالكيها. Epson تنفي صلتها بأي وجميع الحقوق في العلامات التجارية تلك.