





# **EasyMP Monitor Driftshåndbog**

**Ver.4.40**

# Symboler anvendt i denne håndbog

Følgende skema viser de symboler, som anvendes i denne håndbog, sammen med beskrivelser af, hvad de betyder.

|   |   |
|---|---|
| <b>Advarsel</b>   | Angiver procedurer, der kan medføre skader eller personskader, hvis der ikke udvises tilstrækkelig forsigtighed.  |
|  | Angiver yderligere oplysninger, som kan være nyttige at vide om et emne.  |
|  | Angiver en side, som indeholder detaljerede oplysninger om et emne.   |
| <b>Procedure</b>  | Angiver betjeningsmetoder og betjeningsrækkefølgen.<br>Den angivne procedure skal udføres i den rækkefølge, de nummererede trin angiver.  |
| [ (Navn) ]  | Angiver navnet på knapperne på projektorens fjernbetjening eller kontrolpanelet.<br>Eksempel: [Esc]-knap  |
| "(Navn)"<br><b>Timer</b> (Fed skrift)   | Angiver navnet på knapperne på EasyMP Monitor eller OS-skærmene.<br>Eksempel:<br><b>Vælg "Timer" - "Timer-indstillinger".</b><br>Vælg <b>Timer</b> - <b>Timer-indstillinger</b> . |

## Symboler anvendt i denne håndbog ..... 2

### EasyMP Monitor Funktioner

#### Opgaver, som kan udføres ved hjælp af EasyMP Monitor ..... 6

#### Installation af EasyMP Monitor ..... 7

|  |   |
|--|---|
| Driftsmiljø .....  | 7 |
| Understøttet sprog .....   | 7 |
| Overføring af indstillingerne .....  | 7 |
| Installation .....   | 8 |
| Begrænsninger, som pålægges af et Windows Vista- eller Windows 7-miljø ..... | 8 |
| Før driftsstart .....  | 9 |

### Brug af EasyMP Monitor

#### Registrering og sletning af projektorer til overvågning ..... 11

|  |    |
|--|----|
| Start af EasyMP Monitor .....  | 11 |
| Registrering af projektorer ved hjælp af automatisk søgning (Søgning efter og registrering af projektorer, som befinder sig i samme segment) ..... | 11 |
| Procedurer for automatisk søgning .....  | 11 |
| Procedurer for registrering .....  | 12 |
| Indstilling af adresseområdet til at udføre en automatisk søgning og registrering .....  | 14 |
| Procedurer for automatisk søgning .....  | 14 |
| Procedurer for registrering .....  | 15 |
| Registrering med angivelse af en IP-adresse (Manuel registrering) .....  | 16 |
| Registrering af flere projektorer til en overvågningsgruppe på én gang .....   | 17 |
| Hvis projektornavnet eller IP-adressen ændres efter registrering .....   | 19 |
| For projektorer, som er blevet indregistreret manuelt .....  | 19 |
| For projektorer, som er blevet registreret ved hjælp af automatisk søgning .....   | 19 |
| Annullering af projektorregistreringer (Slet) .....  | 19 |

#### Vindueslayout for overvågning ..... 21

|   |    |
|---|----|
| Typen af overvågningsvinduer og metoder til skift ..... | 21 |
| Typen af overvågningsvinduer .....                      | 21 |

|  |    |
|--|----|
| Skift mellem visninger .....   | 21 |
| Overvågning med brug af Vinduesgruppering .....                            | 21 |
| Betydninger af ikonerne i Vinduesgruppering .....                          | 21 |
| Brug af ikonerne i Vinduesgruppering .....                                 | 22 |
| Overvågning med brug af Visning af detaljeret liste .....                  | 23 |
| Betydninger af ikonerne i Visning af detaljeret liste .....                | 23 |
| Valg af viste emner .....  | 24 |
| Sortering af lister .....  | 25 |
| Søgning efter de ønskede ikoner (Projektorliste) .....                     | 25 |
| Overvågning ved hjælp proceslinjen .....                                   | 26 |
| Visning af projektorer med problem- eller advarselsstatus i en liste ..... | 26 |
| Kontrol af egenskaber i detaljer .....                                     | 28 |
| Visning af Gruppeegenskaber .....  | 29 |
| Visning af Projektoregenskaber .....                                       | 29 |
| Visning og sletning af logs .....  | 29 |
| Visning af Log .....   | 30 |
| Sletning af Log .....  | 30 |

#### Brug af styringsfunktionerne ..... 31

|  |    |
|--|----|
| Udførelse af styring ved brug af betjeningsknapperne ..... | 31 |
| Udførsel af styring med en webbrowser (Webstyring) .....   | 32 |
| Udførsel af styring med brug af timer-indstillinger .....  | 32 |
| Procedurer for nye timer-indstillinger .....               | 33 |

#### Indstillinger for Funktionen besked om mail ..... 35

#### Afsendelse af en e-mail, der giver operatøren besked om et problem/en advarsel/en status ..... 37

#### Funktionen Programlåsning ..... 39

|   |    |
|---|----|
| Skift Programlåsning mellem aktiveret og deaktiveret .....            | 39 |
| Aktivering af programlåsningen .....                                  | 39 |
| Deaktivering af programlåsningen .....                                | 39 |
| Indstilling af en adgangskode til annullering af programlåsning ..... | 39 |

## Appendiks

---

|  |           |
|--|-----------|
| <b>Fejlfinding</b>   | <b>41</b> |
| Projektorer kan ikke overvåges eller styres                                      | 41        |
| Der sendes ikke en e-mail besked, når der indtræffer et problem med en projektor | 41        |
| <b>Afinstallering af EasyMP Monitor</b>  | <b>42</b> |
| <b>Generel meddelelse</b>  | <b>43</b> |
| Varemærker   | 43        |



# EasyMP Monitor Funktioner

EasyMP Monitor lader dig udføre opgaver såsom kontrol af status for flere EPSON projektorer, som er tilsluttet et netværk, på en computerskærm, og styring af projektorerne fra computeren.

Følgende er korte beskrivelser af de overvågnings- og styringsfunktioner, som kan udføres ved hjælp af EasyMP Monitor.

- **Registrering af projektorer til overvågning og styring**

Du kan automatisk søge efter projektorer på netværket, og derefter kan du vælge de projektorer, som skal registreres, blandt dem der detekteres. Du kan indtaste IP-adresserne for målprojektorer for at registrere dem.

- **Registrerede projektorer kan også tildeles til grupper, så de kan overvåges og styres i grupper.**

- **Overvågning af status for registrerede projektorer**

Strømforsyningsstatus (TIL/FRA) for projektorer, og problemer eller advarsler, som kræver opmærksomhed, kan kontrolleres visuelt ved hjælp af ikoner.

Du kan vælge grupper af projektorer, eller en enkelt projektor, som du er interesseret i, og derefter kontrollere den samlede driftstid for lampen, eller detaljerede oplysninger såsom indgangskilder, problemer og advarsler for disse projektorer.

- **Styring af registrerede projektorer**

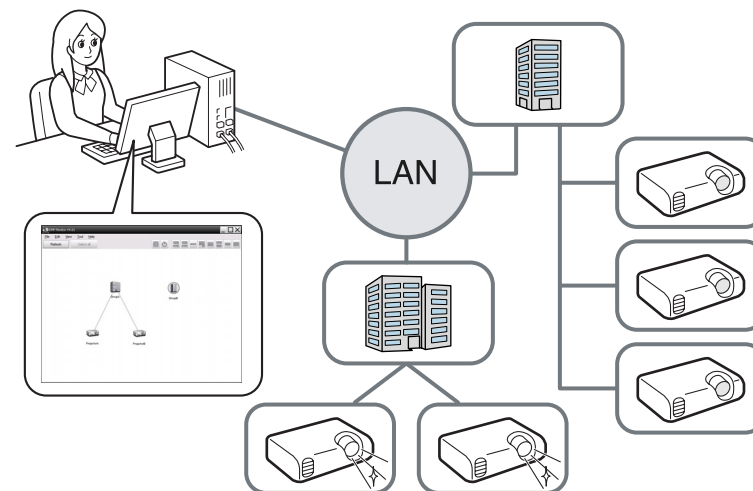
Projektorer kan vælges i grupper eller som enkeltstående projektorer, og du kan derefter udføre handlinger for de valgte projektorer såsom at slå strømmen til eller fra, og skifte deres indgangskilder.

Webstyringsfunktioner kan benyttes til at ændre indstillingerne i projektorens konfigurationsmenu.

Hvis der er visse styringshandlinger, som udføres regelmæssigt på særlige tidspunkter eller særlige dage, kan du bruge Timer-indstillinger til at registrere timer-indstillinger.

- **Indstillinger for Funktionen besked om mail**

Du kan indstille e-mail-adresser, til hvilke der skal sendes besked, hvis der indtræffer en status, som f.eks. et problem, ved en projektor, der er blevet registreret.



For at gøre det muligt at overvåge og styre projektorer, selv om de er i standby-tilstand\*, skal du foretage følgende indstillinger ved projektorerne. De indstillinger, der skal foretages, afhænger af den projektor du benytter. ➡ Projektorens Brugerhåndbog

- Indstil Standby-tilstand til Kommunik. til (eller Netværk til).
- Indstil Netværksovervågning til Til.

\* Når projektorens  indikator lyser orange.

## Driftsmiljø

Denne software er kompatibel med computere, der opfylder følgende krav.

|                                  |  |
|----------------------------------|--|
| <b>OS</b>                        | Windows 98 Second Edition SP1<br>Windows Me<br>Windows NT4.0 SP6<br>Windows 2000 Professional SP4<br>Følgende 32-bit operativsystemer:<br>Windows XP Home Edition SP2/SP3<br>Windows XP Professional SP2/SP3<br>Windows Vista<br>(Alle versioner undtagen Starter Edition)<br>Windows Vista SP1/SP2<br>(Alle versioner undtagen Starter Edition)<br>Windows 7<br>(Alle versioner undtagen Starter Edition)<br>• Internet Explorer Ver. 5.0 eller senere skal være installeret. |
| <b>CPU</b>                       | Pentium MMX 166 MHz eller højere (Pentium II 233 MHz eller højere anbefales)   |
| <b>Hukommelseskapacitet</b>      | 64 MB eller mere (128 MB eller mere anbefales)   |
| <b>Ledig plads på harddisken</b> | 50 MB eller mere   |
| <b>Display</b>                   | SVGA (800 x 600) eller højere opløsning, 32 bit eller højere displayfarve  |

- Macintosh computere kan ikke benyttes.
- Handler, der udføres på computeren, kan blive langsommere afhængigt af antallet af projektorer, der styres. Hvis dette sker, skal du bruge en computer med højere specifikationer.
- EasyMP Monitor kan ikke benyttes i miljøer, som ikke tillader transmission af ping'er.

## Understøttet sprog

EasyMP Monitor understøtter følgende sprog.

日本語, English, Français, Deutsch, Italiano, Español, Català, Português, 한국어, 中文(简体), 中文(繁体), Nederlands, Dansk, Polski, Magyar, Český, Română, Slovenščina, Norsk, Svenska, Suomi, Русский, Українська\*<sup>1</sup>, Ελληνικά, Türkçe, العربية\*<sup>2</sup>, ภาษาไทย, Bahasa Indonesia, Hrvatski, Slovenčina, Български език, بهاس ملايو, tiếng Việt, עברית\*<sup>2</sup>

\*<sup>1</sup> Hvis dit operativsystem er Windows Vista, er nødt til at opdatere til Windows Vista SP1 for at kunne anvende den ukrainske version af EasyMP Monitor.

\*<sup>2</sup> Windows NT4.0 understøtter ikke arabiske og hebraiske versioner.

## Overføring af indstillingerne

Hvis du allerede bruger EasyMP eller EMP Monitor, kan du overføre projektorindstillingerne til denne version. Indstillingerne gemmes som en datafil (EMP Monitor.dat). Lav en kopi af EMP Monitor.dat inden du installerer denne software. Du kan finde EMP Monitor.dat på følgende placering, hvis standardindstillingerne blev brugt til installering af softwaren:

- Hvis du anvender operativsystemet Windows 98, Windows Me, Windows 2000, Windows NT4.0 eller Windows XP  
"C:\Programfiler\EPSON Projector\EasyMP (eller EMP) Monitor ver. x.xx (ver. x.xx angiver softwareversionen)"
- Hvis du anvender operativsystemet Windows Vista eller Windows 7  
"C:\Brugere\Brugernavn\AppData\Lokal\VirtualStore\Programfiler\EPSON Projector\EasyMP (eller EMP) Monitor ver. x.xx (ver. x.xx angiver softwareversionen)"  
Hvis du ikke kan finde mappen "AppData", skal du klikke på "Start" - "Kontrolpanel" - "Udseende og personlige indstillinger" - "Mappeindstillinger". Vælg fanen "Vis" og konfigurer derefter indstillingen "Vis skjulte filer, mapper og drivere" under "Avancerede indstillinger".

Efter installering af denne software skal du følge instruktionerne nedenfor, inden du starter EasyMP Monitor for at overføre indstillingerne.

- Hvis du anvender operativsystemet Windows 98, Windows Me, Windows 2000, Windows NT4.0 eller Windows XP  
Overskriv den eksisterende EMP Monitor.dat-fil med den kopi du lavede. Den eksisterende EMP Monitor.dat-fil findes under "C:\Programfiler\EPSON Projector\EasyMP Monitor Ver.4.40".
- Hvis du anvender operativsystemet Windows Vista eller Windows 7  
Placer kopien af EMP Monitor.dat-filen under "C:\Brugere\(Brugernavn)\AppData\Lokal\VirtualStore\Programfiler\EPSON Projector\EasyMP Monitor Ver.4.40".



Navnet på softwaren er blevet ændret.

Før: EMP Monitor → Efter: EasyMP Monitor

Hvis du allerede bruger EMP Monitor, kan du erstatte den med denne software.

## Installation

Når du bruger følgende operativsystemer, skal du have administratorstatus for at kunne installere EasyMP Monitor.

- Windows 2000
- Windows NT4.0
- Windows XP
- Windows Vista
- Windows 7

Hvis EasyMP eller EMP Monitor allerede er installeret, skal du afinstallere programmet, inden installation af denne software. ➡ "Afinstallering af EasyMP Monitor" [s.42](#)

Når dit operativsystem er understøttet af EasyMP Monitor, installeres softwaren automatisk på samme sprog som dit operativsystem.

Men der er følgende undtagelser.

- Når du bruger Windows NT4.0: Eftersom arabisk og hebraisk ikke er understøttet, vælges der engelsk til installationen.
  - Når du bruger Windows Vista: Du er nødt til at opdatere til Windows Vista SP1 for at kunne anvende den ukrainske version.
- Når det sprog, der er valgt for installationen af EasyMP Monitor afviger fra det OS, der anvendes, vises skærmene muligvis ikke korrekt.

### Procedure



#### Tænd for computeren.

For at forhindre at der opstår problemer under installationen, anbefaler vi, at du lukker alle de permanent kørende programmer, der kan lukkes.



#### Placer den medfølgende Projector Software-cd-rom i din computer.

Installationsfilen starter automatisk.



#### Herfra fortsættes med installationen ved at følge meddelelserne på skærmen.

## Begrænsninger, som pålægges af et Windows Vista- eller Windows 7-miljø

Når du bruger EasyMP Monitor under Windows Vista eller Windows 7, bør du bemærke følgende begrænsninger.

- Du skal have administratorstatus for at kunne benytte **Registrer ved opstart** på skærmen Miljøopsætning i EasyMP Monitor.  
➡ "Overvågning ved hjælp proceslinjen" [s.26](#)



- Hvis EasyMP Monitor er installeret på din computer, skal du afinstallere programmet, inden du opdaterer operativsystemet til Windows Vista eller Windows 7. Opdatering af dit operativsystem uden afinstallering af softwaren kan muligvis medføre funktionsfejl. ➡ "Afinstallering af EasyMP Monitor" [s.42](#)

---

### Før driftsstart

Kontroller følgende punkter, før du starter EasyMP Monitor.

- EasyMP Monitor skal være installeret på den computer, der skal bruges til overvågning og styring.
- Computeren og projektorerne skal være tilsluttet netværket.
- Hvis du bruger Windows 2000/Windows NT4.0/Windows XP/Windows Vista/Windows 7, skal computeren startes op i Administratortilstand.
- Afhængigt af projektormodellen skal du bruge en seriel ↔ TCP/IP-konverteringsadapter, som fås i butikkerne, og et tilslutningskabel for at kunne benytte EasyMP Monitor. ➡ Projektorens Brugerhåndbog "Standby-tilstand"

Foretag indstillingerne for den serielle ↔ TCP/IP konverteringsadapter, før du tilslutter til projektoren.



## **Brug af EasyMP Monitor**

Denne handling udføres, når du starter EasyMP Monitor for første gang, efter den er blevet installeret, og når du ønsker at tilføje projektorer. Når en projektor er blevet registreret, vises dens status automatisk, hver gang EasyMP Monitor startes op igen.

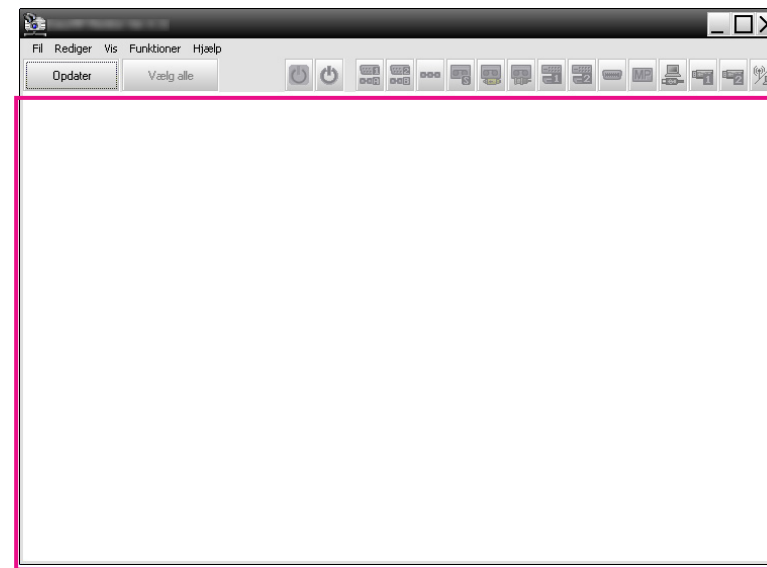
Handlinger for at registrere projektorer varierer afhængigt af, hvor projektorerne er tilsluttet i netværket.

- Når du registrerer en projektor, som befinder sig i samme segment som den computer, som EasyMP Monitor er installeret på. ➡ "Registrering af projektorer ved hjælp af automatisk søgning (Søgning efter og registrering af projektorer, som befinder sig i samme segment)" [s.11](#)
- Når du registrerer projektorer, som befinder sig i flere segmenter af netværket. ➡ "Indstilling af adresseområdet til at udføre en automatisk søgning og registrering" [s.14](#)

## Start af EasyMP Monitor

### Procedure

- 1 Klik på "Start" - "Programmer" (eller "Alle programmer") - "EPSON Projector" - "EasyMP Monitor Ver.4.40" i den rækkefølge for at starte EasyMP Monitor.
- 2 Hovedvinduet vises.  
Området beskrevet i den røde boks på skærmen nedenfor kaldes Vinduesgruppering.

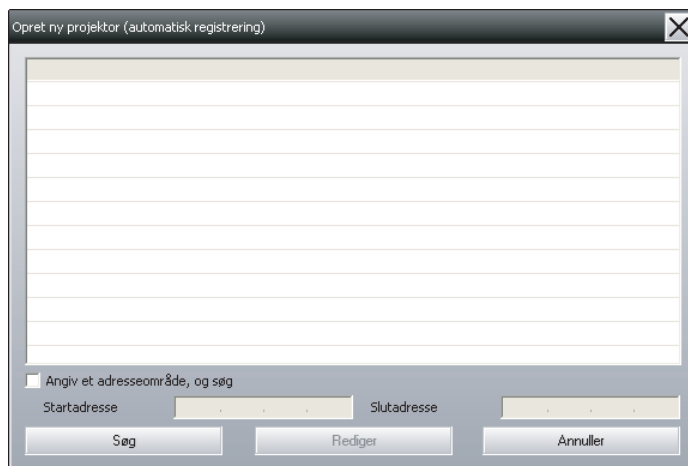


## Registrering af projektorer ved hjælp af automatisk søgning (Søgning efter og registrering af projektorer, som befinder sig i samme segment)

### Procedurer for automatisk søgning


### Procedure

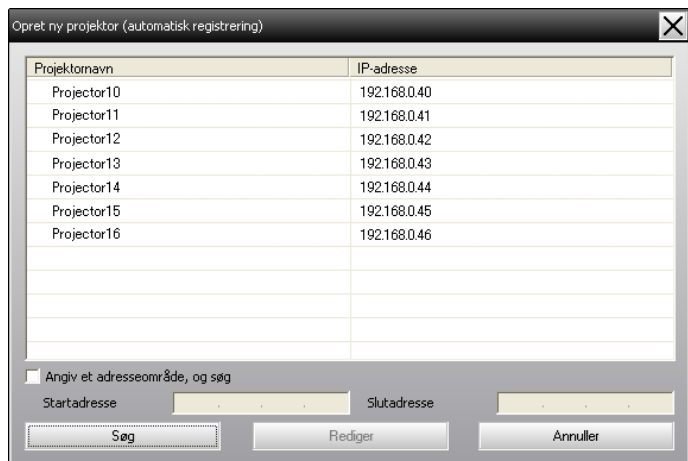
- 1 Højreklik på Vinduesgruppering, og vælg "Ny" - "Projektor (automatisk søgning)".  
Følgende Opret ny projektor (automatisk registrering)-vindue vises.  
Hvis Visning af detaljeret liste vises, skal du vælge Ny - Projektor (automatisk søgning) fra menuen Rediger.



## 2 Klik på "Søg".

Der udføres automatisk søgning, og navnene på de projektorer, der detekteres, vil blive vist.

Hvis en projektor ikke vises i listen, skal du bruge "Registrering med angivelse af en IP-adresse (Manuel registrering)".  s.16



| Projektornavn | IP-adresse   |
|---------------|--------------|
| Projector10   | 192.168.0.40 |
| Projector11   | 192.168.0.41 |
| Projector12   | 192.168.0.42 |
| Projector13   | 192.168.0.43 |
| Projector14   | 192.168.0.44 |
| Projector15   | 192.168.0.45 |
| Projector16   | 192.168.0.46 |



- Du kan også udføre denne handling ved at vælge **Ny - Projektor (automatisk søgning)** fra menuen Rediger.
- Projektorer, som benytter en seriel ↔ TCP/IP konverteringsadapter, kan ikke detekteres.

## Procedurer for registrering

### Procedure


1

**Vælg den/de projektor(er), der skal registreres fra den viste liste, og klik derefter på "Rediger".**

Følgende vindue vises.

Opret ny projektor (automatisk søgning)

Vis navn

Vis ikon 

Forældregruppe

Projektornavn

IP-adresse

☐ Bruger serial ↔ TCP/IP-konverteringsadapter.

Portnummer

Skærmadgangskode

Beskrivelse

☒ Skærm

Foretag de nødvendige indstillinger under henvisning til følgende skema.

|                       |   |
|-----------------------|---|
| <b>Vis navn</b>       | Indtast navnet på den/de projektor(er), der skal vises i Vinduesgruppering eller Visning af detaljeret liste. Der kan indtastes maksimalt 32 bytes. Der kan ikke bruges mellemrum som første tegn.                    |
| <b>Vis ikon</b>       | Vælg det ikon, der skal vises i Vinduesgruppering eller Visning af detaljeret liste.  |
| <b>Forældregruppe</b> | Vælg, når du registrerer en projektor i en gruppe. Hvis der ikke er oprettet nogen grupper, kan dette ikke vælges.<br>☛ "Registrering af flere projektorer til en overvågningsgruppe på én gang" <a href="#">s.17</a> |

|   |  |
|---|--|
| <b>Projektornavn</b>                                | Dette viser det navn, der er blevet registreret på projektoren.  |
| <b>IP-adresse</b>                                   | Dette viser IP-adressen for den registrerede projektor.  |
| <b>Bruger serial ↔ TCP/IP-konverteringsadapter.</b> | Dette kan ikke vælges, når du registrerer projektorer ved hjælp af automatisk søgning.   |
| <b>Portnummer</b>                                   | Dette kan ikke vælges, når du registrerer projektorer ved hjælp af automatisk søgning.   |
| <b>Skærmadgangskode</b>                             | Hvis der er indstillet en Skærmadgangskode for projektoren, skal du sørge for at indtaste den Skærmadgangskode, der blev indstillet. Hvis den korrekte adgangskode ikke indtastes på dette tidspunkt, vil det ikke være muligt at overvåge og styre projektoren, selv om den er registreret. |
| <b>Beskrivelse</b>                                  | Du kan indtaste en eller anden form for memo for projektoren. De detaljer, du indtaster her, vises i projektoregenskaber. Der kan indtastes maksimalt 60 bytes.  |
| <b>Skærm</b>  | Vælg dette, når du ønsker at starte overvågningen.   |


2

**Når du har indtastet detaljerne, skal du klikke på "Registrer" for at starte registreringen. Når meddelelsen vises, skal du klikke på "OK".**


For at fortsætte med at registrere andre projektorer, skal du gentage trin 1 og 2.



Projektorer, som er blevet registreret ved brug af automatisk søgning, vil blive søgt efter ved hjælp af projektornavn, hver gang EasyMP Monitor startes.

- 3 For at afslutte registreringen skal du klikke på  i øverste højre hjørne af vinduet, eller klikke på "Annuller".

Ikonen/ikonerne for den/de projektor(er), du har registreret, vises i Vinduesgruppering eller Visning af detaljeret liste.

Se  "Vindueslayout for overvågning" s.21 vedrørende detaljer om brugen af Vinduesgruppering og Visning af detaljeret liste.

## Indstilling af adresseområdet til at udføre en automatisk søgning og registrering

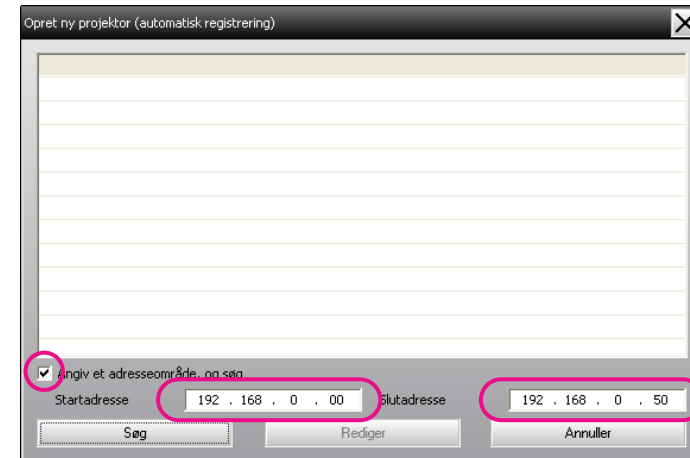


Projektorer, som benytter en seriel ↔ TCP/IP konverteringsadapter, kan ikke detekteres.

### Procedurer for automatisk søgning

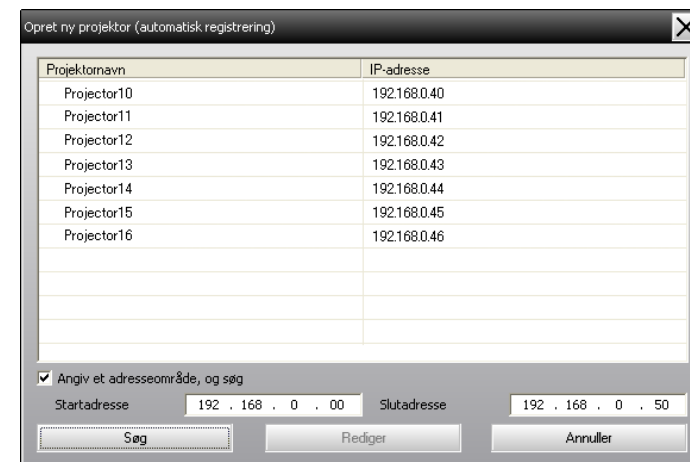
#### Procedure

- 1 Højreklik på Vinduesgruppering, og vælg "Ny" - "Projektor (automatisk søgning)".
- Vinduet Opret ny projektor (automatisk registrering) vises.
- Hvis Visning af detaljeret liste vises, skal du vælge Ny - Projektor (automatisk søgning) fra menuen Rediger.
- 2 Vælg afkrydsningsfeltet "Angiv et adresseområde, og søg" og indtast derefter "Startadresse" og "Slutadresse" i området.



#### Klik på "Søg".

Der udføres automatisk søgning, og navnene på de projektorer, der detekteres, vil blive vist.



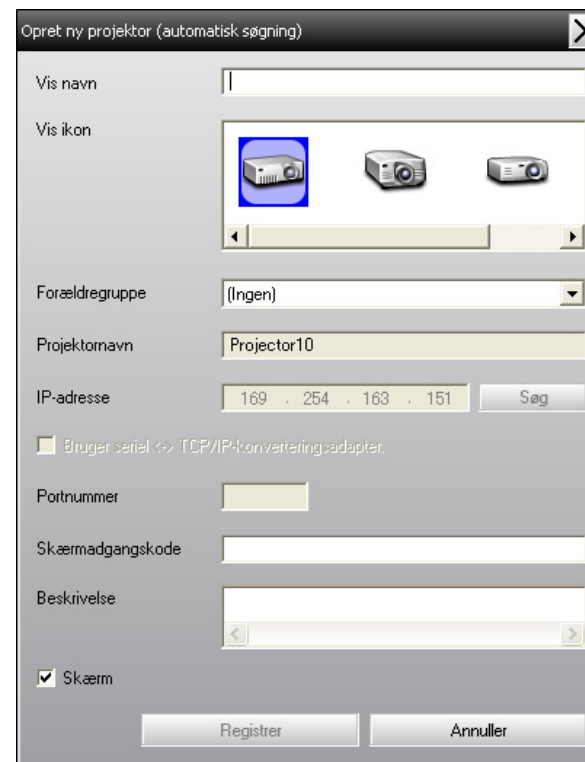
| Projektornavn | IP-adresse   |
|---------------|--------------|
| Projector10   | 192.168.0.40 |
| Projector11   | 192.168.0.41 |
| Projector12   | 192.168.0.42 |
| Projector13   | 192.168.0.43 |
| Projector14   | 192.168.0.44 |
| Projector15   | 192.168.0.45 |
| Projector16   | 192.168.0.46 |

## Procedurer for registrering

### Procedure

- 1 Vælg den/de projektor(er), der skal registreres fra den viste liste, og klik derefter på "Rediger".

Følgende vindue vises.




Foretag de nødvendige indstillinger under henvisning til følgende skema.

|                       |   |
|-----------------------|---|
| <b>Vis navn</b>       | Indtast navnet på den/de projektor(er), der skal vises i Vinduesgruppering eller Visning af detaljeret liste. Der kan indtastes maksimalt 32 bytes. Der kan ikke bruges mellemrum som første tegn.                  |
| <b>Vis ikon</b>       | Vælg det ikon, der skal vises i Vinduesgruppering eller Visning af detaljeret liste.  |
| <b>Forældregruppe</b> | Vælg, når du registrerer en projektor i en gruppe. Hvis der ikke er oprettet nogen grupper, kan dette ikke vælges. 🖱️ "Registrering af flere projektorer til en overvågningsgruppe på én gang" <a href="#">s.17</a> |


|  |  |
|--|--|
| Projektornavn                                | Dette viser det navn, der er blevet registreret på projektoren.  |
| IP-adresse                                   | Dette viser IP-adressen for den registrerede projektor.  |
| Bruger serial ↔ TCP/IP-konverteringsadapter. | Dette kan ikke vælges, når du registrerer projektorer ved hjælp af automatisk søgning.   |
| Portnummer                                   | Dette kan ikke vælges, når du registrerer projektorer ved hjælp af automatisk søgning.   |
| Skærmadgangskode                             | Hvis der er indstillet en Skærmadgangskode for projektoren, skal du sørge for at indtaste den Skærmadgangskode, der blev indstillet. Hvis den korrekte adgangskode ikke indtastes på dette tidspunkt, vil det ikke være muligt at overvåge og styre projektoren, selv om den er registreret. |
| Beskrivelse                                  | Du kan indtaste en eller anden form for memo for projektoren. De detaljer, du indtaster her, vises i projektoregenskaber.<br>Der kan indtastes maksimalt 60 bytes.   |
| Skærm  | Vælg dette, når du ønsker at starte overvågningen.   |

**2** Når du har indtastet detaljerne, skal du klikke på "Registrer" for at starte registreringen. Når meddelelsen vises, skal du klikke på "OK".

For at fortsætte med at registrere andre projektorer, skal du gentage trin 1 og 2.

**3** For at afslutte registreringen skal du klikke på  i øverste højre hjørne af vinduet, eller klikke på "Annuller".

Ikonen/ikonerne for den/de projektor(er), du har registreret, vises i Vinduesgruppering eller Visning af detaljeret liste.

Se  "Vindueslayout for overvågning" s.21 vedrørende detaljer om brugen af Vinduesgruppering og Visning af detaljeret liste.

## Registrering med angivelse af en IP-adresse (Manuel registrering)

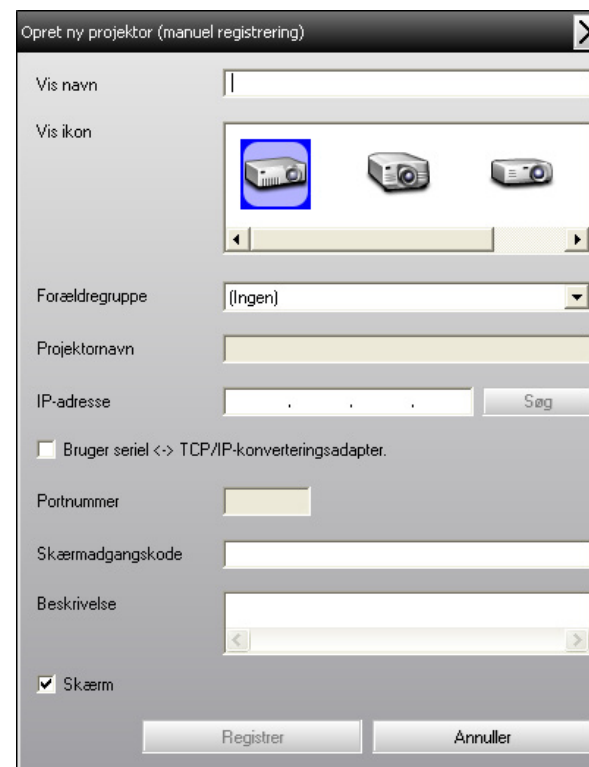
### Procedure

**1**

Højreklik på Vinduesgruppering, og vælg "Ny" - "Projektor (manuel registrering)".

Følgende vindue vises.

Hvis Visning af detaljeret liste vises, skal du vælge Ny - Projektor (manuel registrering) fra menuen Rediger.







Du kan også udføre denne handling ved at vælge **Ny - Projektor (manuel registrering)** fra menuen Rediger.

2

**Indtast IP-adressen for den projektor, som skal registreres, i feltet "IP-adresse", og klik på "Søg". Når meddelelsen vises, skal du klikke på "OK".**

Hvis du bruger en seriel ↔ TCP/IP-konverteringsadapter og kabel til at tilslutte projektoren, skal du vælge **Bruger seriel ↔ TCP/IP-konverteringsadapter.**, indtaste portnummeret i **Portnummer** og derefter klikke på **Søg**.

3

**Når søgningen er fuldført, skal du indtaste oplysningerne for den projektor, som skal registreres, under henvisning til nedenstående skema.**

|   |   |
|---|---|
| <b>Vis navn</b>                                     | Indtast navnet på den/de projektor(er), der skal vises i Vinduesgruppering eller Visning af detaljeret liste. Der kan indtastes maksimalt 32 bytes. Der kan ikke bruges mellemrum som første tegn.                    |
| <b>Vis ikon</b>                                     | Vælg det ikon, der skal vises i Vinduesgruppering eller Visning af detaljeret liste.  |
| <b>Forældregruppe</b>                               | Vælg, når du registrerer en projektor i en gruppe. Hvis der ikke er oprettet nogen grupper, kan dette ikke vælges.<br>☛ "Registrering af flere projektorer til en overvågningsgruppe på én gang" <a href="#">s.17</a> |
| <b>Projektornavn</b>                                | Dette viser det navn, der er blevet registreret på projektoren.   |
| <b>IP-adresse</b>                                   | Dette viser den IP-adresse, som du indtastede i trin 2.   |
| <b>Bruger seriel ↔ TCP/IP-konverteringsadapter.</b> | Vælg dette, hvis du bruger en seriel ↔ TCP/IP-konverteringsadapter til at tilslutte projektoren.  |
| <b>Portnummer</b>                                   | Hvis du bruger en seriel ↔ TCP/IP-konverteringsadapter til at tilslutte projektoren, skal du indtaste portnummeret.   |

**Skærmadgangskode**

Hvis der er indstillet en Skærmadgangskode for projektoren, skal du sørge for at indtaste den Skærmadgangskode, der blev indstillet. Hvis den korrekte adgangskode ikke indtastes på dette tidspunkt, vil det ikke være muligt at overvåge og styre projektoren, selv om den er registreret. Hvis du bruger en seriel ↔ TCP/IP-konverteringsadapter til at tilslutte projektoren, kan du ikke benytte sikkerhedsfunktionen Skærmadgangskode.

**Beskrivelse**

Du kan indtaste en eller anden form for memo for projektoren. De detaljer, du indtaster her, vises i projektoregenskaber.  
Der kan indtastes maksimalt 60 bytes.

**Skærm**

Vælg dette, når du ønsker at starte overvågningen.

4

**Når du har indtastet detaljerne, skal du klikke på "Registrer" for at starte registreringen. Når meddelelsen vises, skal du klikke på "OK".**

Ikonen/ikonerne for den/de projektor(er), du har registreret, vises i Vinduesgruppering eller Visning af detaljeret liste.

## Registrering af flere projektorer til en overvågningsgruppe på én gang

Projektorer, der er blevet registreret, kan efterfølgende registreres sammen i forskellige grupper, således at de kan overvåges og styres sammen.

Hvis du vælger en af de registrerede grupper som Forældregruppe, kan overvågnings- og styrehandlinger endvidere udføres for alle projektorer i den pågældende Forældregruppe.

En Forældregruppe kan indstilles for andre forældregrupper, sådan at der oprettes et hierarkisk gruppearrangement.

Opret først registreringsgrupperne, og registrer derefter projektorerne i de grupper du oprettede.

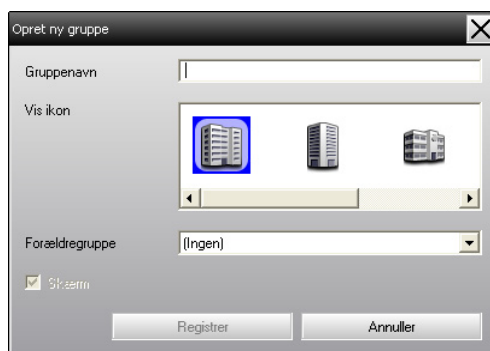
## Procedure

### 1 Højreklik på Vinduesgruppering, og vælg "Ny" - "Gruppe".

Følgende vindue vises.

Foretag de nødvendige indstillinger under henvisning til nedenstående skema.

Hvis Visning af detaljeret liste vises, skal du vælge Ny - Gruppe fra menuen Rediger.



|                       |  |
|-----------------------|--|
| <b>Gruppenavn</b>     | Indtast navnet på den gruppe, der skal vises i Vinduesgruppering eller Visning af detaljeret liste. Der kan indtastes maksimalt 32 bytes. Der kan ikke bruges mellemrum som første tegn.   |
| <b>Vis ikon</b>       | Vælg det ikon, der skal vises i Vinduesgruppering eller Visning af detaljeret liste.   |
| <b>Forældregruppe</b> | Dette vælger forældregruppen. Hvis der ikke er oprettet nogen grupper, kan dette ikke vælges.  |
| <b>Skærm</b>          | Vælg dette for at overvåge alle de projektorer, som er blevet registreret i gruppen. Hvis dette ikke vælges, vil de indstillinger, som blev lavet ved indregistrering af de individuelle projektorer, blive benyttet. Det kan ikke indstilles, når du opretter en ny gruppe. |



Du kan også udføre denne handling ved at vælge Ny - Gruppe fra menuen Rediger.

### 2

Når opsætningen er fuldført, skal du klikke på "Registrer" for at starte registreringen. Når meddelelsen vises, skal du klikke på "OK".

Ikonen/ikonerne for den/de projektor(er), du har registreret, vises i Vinduesgruppering eller Visning af detaljeret liste.

### 3

Højreklik på projektorikonet/ikonerne for at registrere til den gruppe du oprettede i Vinduesgruppering eller Visning af detaljeret liste, og vælg "Rediger".



Du kan også udføre denne handling ved at vælge Rediger i menuen Rediger.

### 4

I vinduet Rediger projekter skal du vælge det gruppenavn, der skal bruges til registrering i Forældregruppe, og klikke på "Skift".

Status for gruppregistreringen vises som et ikon i Vinduesgruppering eller Visning af detaljeret liste.



Registreringsdetaljerne kan også kontrolleres ved hjælp af Projektorliste i menuen Vis.

## Hvis projektornavnet eller IP-adressen ændres efter registrering

For projektorer, som er blevet indregistreret manuelt

### Procedure

- 1 Højreklik på et projektorikon i Vinduesgruppering eller Visning af detaljeret liste, og vælg "Overvågning deaktiveret". Højreklik derefter på projektorikonet igen, og vælg "Rediger".





Du kan også udføre disse handlinger ved at bruge menuen Rediger.

- 2 Hvis det kun er projektornavnet, der er blevet ændret, skal du klikke på "Søg" i vinduet Rediger projekter, som vises. Hvis IP-adressen er blevet ændret, skal du indtaste den nye IP-adresse i feltet "IP-adresse", og derefter klikke på "Søg". Når meddelelsen vises, skal du klikke på "OK".
- 3 Når displayet vender tilbage til vinduet Rediger projekter, klikkes på "Skift".

For projektorer, som er blevet registreret ved hjælp af automatisk søgning

### Procedure

- 1 Slet den/de projektor(er), hvis navn eller IP-adresse er blevet ændret i Vinduesgruppering eller Visning af detaljeret liste.  [s.19](#)
- 2 Udfør automatisk søgning for at genregistrere projektoren/projektorerne.  [s.11](#)

## annullering af projektorregistreringer (Slet)

Projektorregistreringer kan slettes, hvis det ikke længere er nødvendigt at overvåge eller styre dem ved hjælp af EasyMP Monitor.

### Procedure

Højreklik på ikonet for den projektor eller gruppe, som skal slettes, i Vinduesgruppering eller Visning af detaljeret liste, og vælg "Slet". Når meddelelsen vises, skal du klikke på "OK".

Der kan vælges mere end én projektor til sletning ved at vælge i Vinduesgruppering eller Visning af detaljeret liste.

Metoderne til valg af mere end én projektor på samme tid er som følger.

- Hvis du vælger et Gruppe-ikon i Vinduesgruppering, vil alle de projektorer, som er registreret i den gruppe, blive slettet på én gang.
- Hold tasten Ctrl nede på tastaturet, mens du klikker på de ønskede ikoner.
- Brug træk og slip til at vælge et udvalg af ikoner.



Du kan også udføre denne handling ved at vælge **Slet** i menuen Rediger.

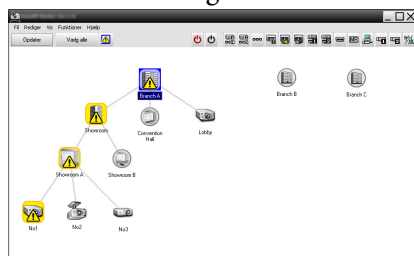
## Typer af overvågningsvinduer og metoder til skift

### Typer af overvågningsvinduer

Der er to typer overvågningsvinduer. Vælg et vindue.

- **Vinduesgruppering**

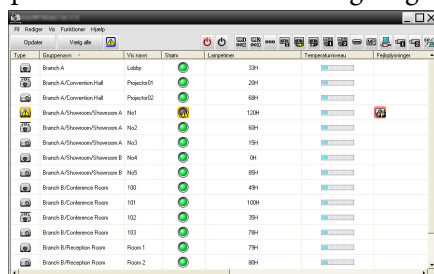
Med denne visning kan du kontrollere status for grupperegistreringer i et hierarkisk diagram.



Vinduesgruppering

- **Visning af detaljeret liste**

Med denne visning kan du få vist status for hver projektor som en liste, sådan at du kan kontrollere projektorerne i detaljer. Du kan også vise specifikke emner som en liste, og sortere viste emner ved at bruge en specifik række som sorteringsnøgle.



| Type     | Stationsnr.         | Vejl. nr. | Status | Temperatur | Følgende |
|----------|---------------------|-----------|--------|------------|----------|
| Branch A | Lobby               | 334       | OK     |            |          |
| Branch A | Convention Hall     | 204       | OK     |            |          |
| Branch A | Convention Hall     | Project01 | OK     |            |          |
| Branch A | Convention Hall     | Project02 | OK     |            |          |
| Branch A | Showroom/Showroom A | No1       | OK     |            |          |
| Branch A | Showroom/Showroom A | No2       | OK     |            |          |
| Branch A | Showroom/Showroom A | No3       | OK     |            |          |
| Branch A | Showroom/Showroom B | No4       | OK     |            |          |
| Branch A | Showroom/Showroom B | No5       | OK     |            |          |
| Branch B | Conference Rooms    | 100       | OK     |            |          |
| Branch B | Conference Rooms    | 101       | OK     |            |          |
| Branch B | Conference Rooms    | 102       | OK     |            |          |
| Branch B | Conference Rooms    | 103       | OK     |            |          |
| Branch B | Reception Rooms     | Room 1    | OK     |            |          |
| Branch B | Reception Rooms     | Room 2    | OK     |            |          |

Visning af detaljeret liste

### Skift mellem visninger

Vinduesgruppering og Visning af detaljeret liste skiftes som følger.

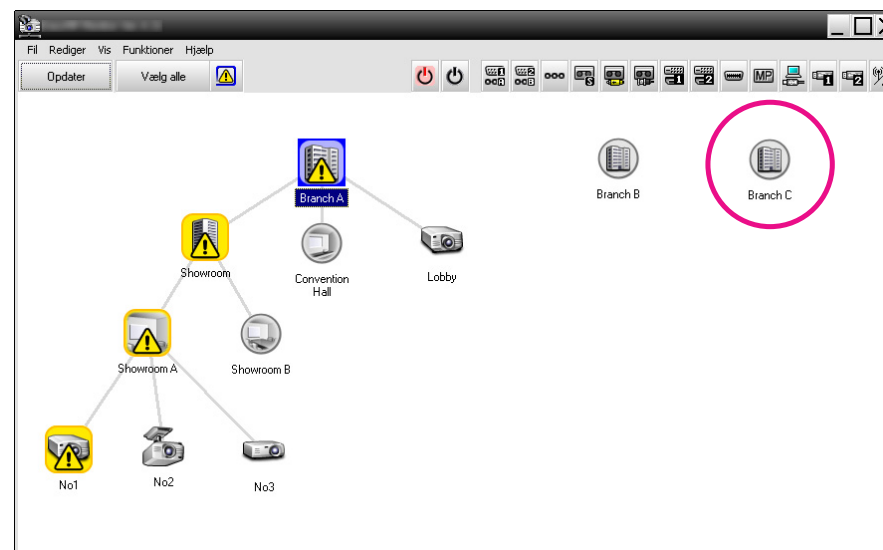
#### Procedure

Klik på menuen **Vis** og vælg "Vinduesgruppering" eller "Visning af detaljeret liste".






## Overvågning med brug af Vinduesgruppering







### Betydninger af ikonerne i Vinduesgruppering



I Vinduesgruppering angiver mønstrene på ikonerne status for projektorerne. Hvis gruppeikonernes form er rund, angiver det, at der er et andet niveau under dem. [s.22](#)



Ikonmønstrene og deres betydning forklares herunder.

| Gruppe  |  |
|---|--|
|  | <b>Ingen advarsler eller problemer</b><br>Alle projektorer i gruppen er normale.   |
|  | <b>Advarsel eller problem</b><br>En projektor i gruppen har status som advarsel eller problem.   |
|  | <b>Besked</b><br>En projektor, der kræver øjeblikkelig opmærksomhed, er detekteret i gruppen.  |
|  | <b>Overvågning deaktiveret</b><br>Projektoren overvåges ikke. Hvis du højreklikker på ikonet og vælger <b>Overvågning aktiveret</b> , vil projektoren blive føjet til de projektorer, som overvåges. |
|  | <b>Data opdateres</b>  |

| Projektor   |  |
|---|--|
|   | <b>Ingen advarsler eller problemer</b> <sup>*1</sup>   |
|  | <b>Advarsel eller problem</b>  |
|  | <b>Besked</b>  |
|  | <b>Overvågning deaktiveret</b>   |
|  | <b>Data opdateres</b>  |
|  | <b>Netværksfejl (Skærmadgangskode, godkendelsesfejl)</b><br>Der blev ikke indtastet Skærmadgangskode, da projektoren blev registreret, eller der blev indtastet en forkert Skærmadgangskode.<br>☛ <a href="#">s.12</a> , <a href="#">s.15</a> , <a href="#">s.16</a> |

| Projektor   |   |
|---|---|
|  | <b>Netværksfejl (TCP-forbindelsesfejl)</b> <sup>*2</sup>          |
|  | <b>Netværksfejl (ESC/VP.net kommunikationsfejl)</b> <sup>*3</sup> |

<sup>\*1</sup> Når Visning af temperaturniveau gruppevisning er indstillet til Til under Miljøopsætning i menuen Funktioner, vises der et ikon oven på projektorikonet, som angiver projektorens interne temperatur. Standardindstillingen er Fra. Eftersom du har overblik over, hvordan temperaturen inde i projektoren forøges, når Temperaturniveau vises, kan du forbedre projektorens driftsmiljø, før der indtræffer en høj indre temperaturfejl eller advarsel om høj temperatur. ☛ [s.26](#)

<sup>\*2</sup> Kontroller følgende emner.

- Kontroller, at projektorens strømforsyning er slået til.
- Kontroller, at LAN-kablet er tilsluttet.
- Kontroller, at Standby-tilstand er indstillet til Kommunik. til (eller Netværk til) eller Netværksovervågning er indstillet til Til i projektorens konfigurationsmenu.

<sup>\*3</sup> Kontroller, at projektoren er korrekt tilsluttet til netværket.



De oplysninger om projektoren, som genereres når der detekteres et problem, gemmes indtil EasyMP Monitor lukkes. EasyMP Monitor visninger opdateres ikke automatisk, selv om projektorstatus vender tilbage til normal tilstand. Klik på "Opdater" i hovedvinduet for at opdatere status.

## Brug af ikonerne i Vinduesgruppering

Følgende ikonhandlinger kan udføres i Vinduesgruppering.

## • Udvidelse og skjul af ikoner

Hver gang du dobbeltklikker på et gruppeikon, vil ikonerne for den projektor, som er registreret i den pågældende gruppe, blive vist eller skjult.

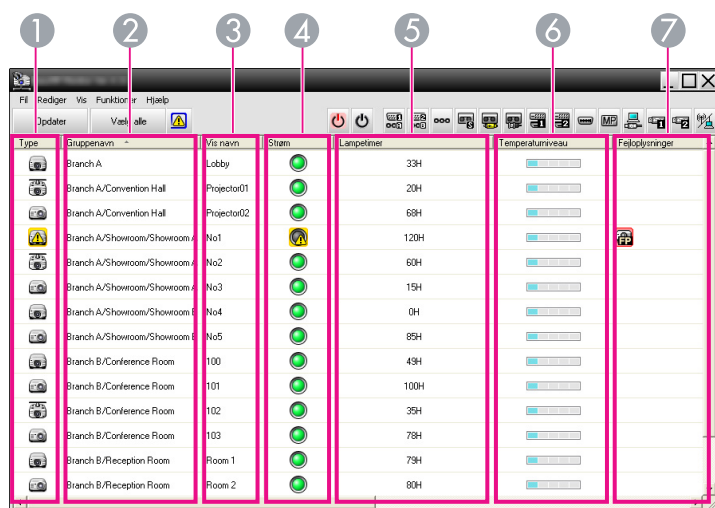
## • Flytning af ikoner

For at ændre placeringen af et ikon inden i Vinduesgruppering skal du blot trække og slippe det ikon, der skal flyttes.

## Overvågning med brug af Visning af detaljeret liste

### Betydninger af ikonerne i Visning af detaljeret liste

Status for de registrerede projektorer vises som en liste i Visning af detaljeret liste, ligegyldigt hvilken Gruppe projektorerne tilhører.



| Type | Gruppenavn                   | Vis navn    | Strøm | Lampetimer | Temperaturniveau | Fejloplysninger |
|------|------------------------------|-------------|-------|------------|------------------|-----------------|
|      | Branch A                     | Lobby       | ●     | 33H        |                  |                 |
|      | Branch A/Convention Hall     | Projector01 | ●     | 20H        |                  |                 |
|      | Branch A/Convention Hall     | Projector02 | ●     | 68H        |                  |                 |
|      | Branch A/Showroom/Showroom A | No1         | ●     | 120H       |                  |                 |
|      | Branch A/Showroom/Showroom A | No2         | ●     | 60H        |                  |                 |
|      | Branch A/Showroom/Showroom A | No3         | ●     | 15H        |                  |                 |
|      | Branch A/Showroom/Showroom B | No4         | ●     | 0H         |                  |                 |
|      | Branch A/Showroom/Showroom B | No5         | ●     | 85H        |                  |                 |
|      | Branch B/Conference Room     | 100         | ●     | 43H        |                  |                 |
|      | Branch B/Conference Room     | 101         | ●     | 100H       |                  |                 |
|      | Branch B/Conference Room     | 102         | ●     | 35H        |                  |                 |
|      | Branch B/Conference Room     | 103         | ●     | 78H        |                  |                 |
|      | Branch B/Reception Room      | Room 1      | ●     | 79H        |                  |                 |
|      | Branch B/Reception Room      | Room 2      | ●     | 80H        |                  |                 |

Ikonmønstrene og deres betydning forklares herunder.

### 1 Type

Viser projektorstatus.



Ingen advarsler eller problemer\*1



Advarsel eller problem

Der er indtruffet en fejl på projektoren.



Besked

Projektoren kræver øjeblikkelig opmærksomhed.



Overvågning deaktiveret

Projektoren overvåges ikke. Hvis du højreklikker på ikonet og vælger Overvågning aktiveret, vil projektoren blive føjet til de projektorer, som overvåges.



Data opdateres



Netværksfejl (Skærmadgangskode, godkendelsesfejl)

Der blev ikke indtastet nogen Skærmadgangskode, da projektoren blev registreret, eller der blev indtastet en forkert Skærmadgangskode. [s.12](#), [s.15](#), [s.16](#)



Netværksfejl (TCP-forbindelsesfejl)\*2



Netværksfejl (ESC/VP.net kommunikationsfejl)\*3

### 2 Gruppenavn

Når projektorer er registreret til en gruppe, vises navnet på den gruppe, som projektoren tilhører.

### 3 Vis navn

Viser Vis navn.

### 4 Strøm

Viser status for strøm for projektoren.



Strøm til, og normal status



Strøm fra, og normal status



Strøm til, og unormal status



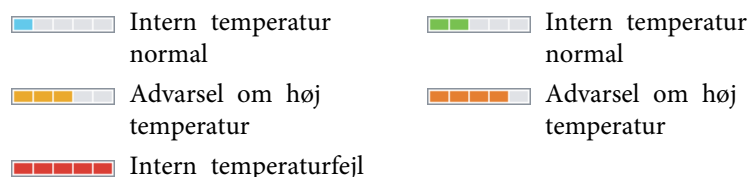
Strøm fra, og unormal status

### 5 Lampetimer

Viser lampedriftstiden for projektoren. Hvis projektoren har 2 lamper, viser den lampedriftstiden for både lampe 1 og lampe 2.

### 6 Temperaturniveau

Følgende fem ikoner viser de forskellige interne temperaturstatusser for projektoren.



## 7 Fejloplysninger

Viser en besked eller advarsel/problemstatus ved hjælp af følgende ikoner.



- \*1 Når Visning af temperaturniveau gruppevisning er indstillet til Til under Miljøopsætning i menuen Funktioner, vises der et ikon oven på projektorikonet, som angiver projektorens interne temperatur. Standardindstillingen er Fra.
- \*2 Kontroller følgende emner.
  - Kontroller, at projektorens strømforsyning er slået til.
  - Kontroller, at LAN-kablet er tilsluttet.
  - Kontroller, at Standby-tilstand er indstillet til Kommunik. til (eller Netværk til) eller Netværksovervågning er indstillet til Til i projektorens konfigurationsmenu.
- \*3 Kontroller, at projektoren er korrekt tilsluttet til netværket.
- \*4 Du kan få vist Udskift lampen. på ethvert tidspunkt, som forudindstilles under Miljøopsætning i menuen Funktioner.



- De oplysninger om projektoren, som genereres når der detekteres et problem, gemmes indtil EasyMP Monitor lukkes. EasyMP Monitor visninger opdateres ikke automatisk, selv om projektorstatus vender tilbage til normal tilstand. Klik på "Opdater" i hovedvinduet for at opdatere status.
- Oplysninger om registrerbare fejl afhænger af, hvilken projektor du bruger.

## Valg af viste emner

Du kan kun vælge de nødvendige emner til visning i Visning af detaljeret liste.



## Procedure

- 1 Vælg "Indstilling" fra menuen Vis.

Vinduet Indstilling vises.



- 2 Vælg afkrydsningsfeltet for det emne, du ønsker at vise.

- 3 Klik på "OK".

- 4 Hvis alle detaljerne for emnet ikke vises i Visning af detaljeret liste, skal du trække i grænselinjen på højre side af emnenavnet for at udvide visningen til den ønskede bredde.

## Sortering af lister

Du kan sortere detaljerede lister ved at bruge en bestemt række som sorteringsnøgle, som f.eks. projektornavnerækkefølge, eller IP-adresserækkefølge.

## Procedure

Klik på emnenavnet på den række, som du vil bruge som sorteringsnøgle.

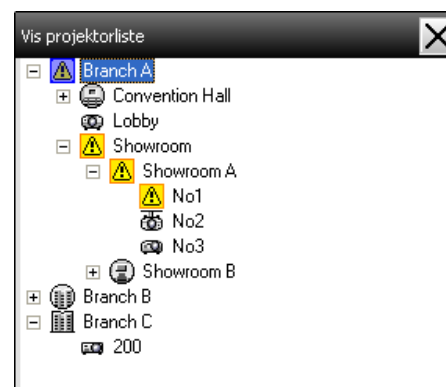
## Søgning efter de ønskede ikoner (Projektorliste)

Funktionen Projektorliste er nyttig til at søge i lister, når der er registreret mange grupper og projektorer, og det ikon du leder efter ikke vises på skærmen.

## Procedure

Vælg "Projektorliste" fra menuen Vis.

Følgende vindue vises.



Med Projektorliste vises ikoner for temperaturniveau ikke, uanset indstillingen af Visning af temperaturniveau gruppevisning ved Miljøopsætning.

Projektorliste lader dig kontrollere registreringsdetaljer for grupper i et hierarkisk diagram. Når du klikker på et ikon, rulles Vinduesgruppering eller Visning af detaljeret liste, indtil det valgte ikon vises i vinduet.



## Overvågning ved hjælp proceslinjen

Projektorstatusser vises altid som ikoner på proceslinjen, selvom Vinduesgruppering eller Visning af detaljeret liste ikke altid vises, og statusserne kan kontrolleres ved hjælp af ikonernes mønstre.

Når konfigurationsmenuerne er indstillet ved hjælp af følgende handlinger, vises der et ikon i proceslinjen, og statussen kan overvåges ved hjælp af ikonets mønster.



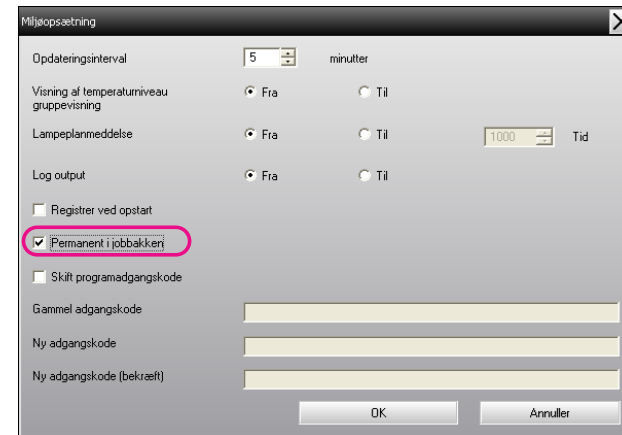
Ikonmønstrene forklares herunder.

 Ingen problemer     Problem

### Procedure

**1** Vælg "Miljøopsætning" fra menuen **Funktioner**.  
Vinduet Miljøopsætning vises.

**2** Vælg "Permanent i jobbakken".



**3**

Klik på "OK".



- Højreklik på ikonet i proceslinjen for at åbne en popupmenu, og vælg **Åbn hovedskærmen** eller **Afslut**.
- Hvis **Registrer ved opstart** i Miljøopsætning vælges, starter EasyMP Monitor automatisk, når der tændes for computeren. Når du bruger EasyMP Monitor under Windows Vista eller Windows 7, skal du have administratorstatus for at kunne bruge denne funktion.

## Visning af projektorer med problem- eller advarselsstatus i en liste

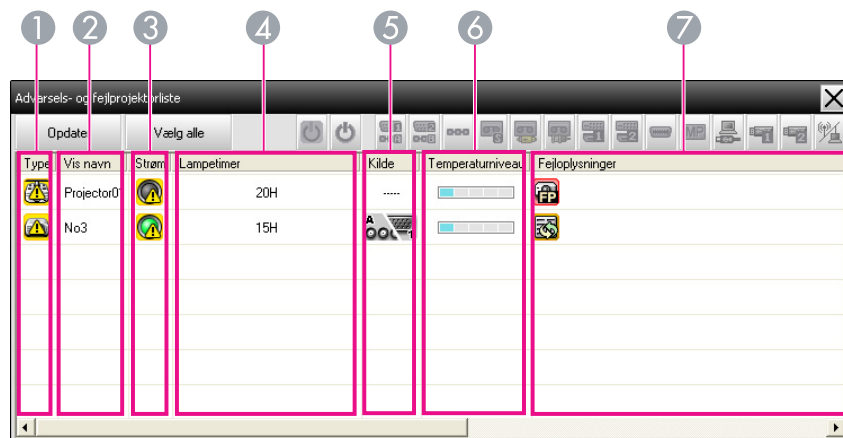
Du kan vise en liste kun over de projektorer, som har problem- eller advarselsstatus.

### Procedure

Vælg "Advarsels- og fejlprojektorliste" fra menuen **Vis**.

Følgende vindue for Advarsels- og fejlprojektorliste vil blive vist.







Hvis du fører musen hen over ikonet for Fejloplysninger, vises detaljer for fejlen, samt afhjælpningsforanstaltningen. Hvis du dobbeltklikker på en linje, vises egenskaberne for den pågældende projektor. [s.29](#)




Ikonmønstrene og deres betydning forklares herunder.

## 1 Type

Viser status for gruppen eller projektoren.

-  Ingen advarsler eller problemer\*<sup>1</sup>
-  Advarsel eller problem  
Der er indtruffet en fejl på projektoren.
-  Besked  
Projektoren kræver øjeblikkelig opmærksomhed.
-  Overvågning deaktiveret  
Projektoren overvåges ikke. Hvis du højreklikker på ikonet og vælger Overvågning aktiveret, vil projektoren blive føjet til de projektorer, som overvåges.
-  Data opdateres
-  Netværksfejl (Skærmadgangskode, godkendelsesfejl)  
Der blev ikke indtastet nogen Skærmadgangskode, da projektoren blev registreret, eller der blev indtastet en forkert Skærmadgangskode. [s.12](#), [s.15](#), [s.16](#)

 Netværksfejl (TCP-forbindelsesfejl)\*<sup>2</sup>





 Netværksfejl (ESC/VP.net kommunikationsfejl)\*<sup>3</sup>

## 2 Vis navn

Viser Vis navn.

## 3 Strøm

Viser status for strøm for projektoren.












-  Strøm til, og normal status
-  Strøm fra, og normal status
-  Strøm til, og unormal status
-  Strøm fra, og unormal status

## 4 Lampetimer

Viser lampedriftstiden for projektoren.

## 5 Kilde

Viser den indgangskilde, som er valgt for projektoren.

- |   |  |
|---|--|
|  Computer eller Computer1                        |  Computer2                          |
|  BNC   |  S-Video                            |
|  Video (RCA)                                     |  Video (BNC)                        |
|  DVI-D1 eller HDMI1, DVI-D, HDMI* <sup>4</sup> |  DVI-D2 eller HDMI2* <sup>5</sup> |
|  D-Video                                       |  EasyMP                           |
|  USB Display                                   |  USB eller USB1                   |
|  USB2  |  LAN                              |

## 6 Temperaturniveau

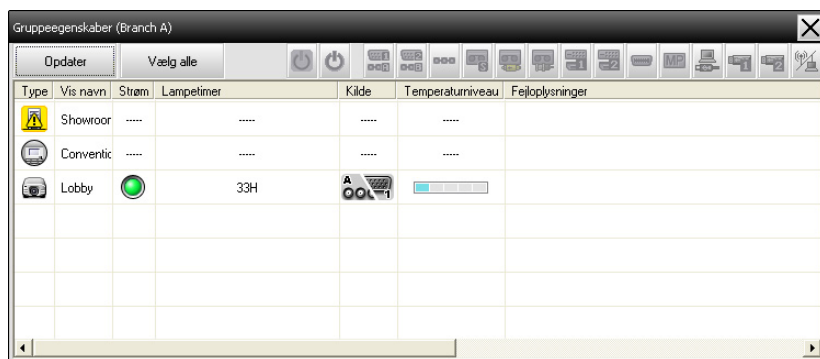
Du kan kontrollere egenskaberne for Gruppe og projektorer i detaljer.

## Visning af Gruppeegenskaber

### Procedure

Du kan bruge en af følgende metoder til at få vist egenskaberne.

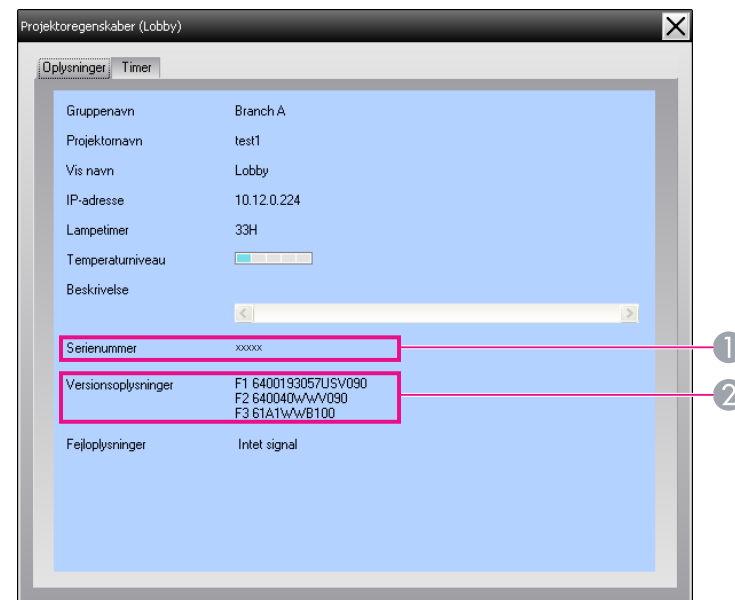
- Visning af egenskaber for alle grupper i Vinduesgruppering  
Højreklik i Vinduesgruppering og vælg **Egenskab**.
- Visning af angivne gruppeegenskaber  
Højreklik på et ikon i Vinduesgruppering og vælg derefter **Egenskab**.



Hvis du dobbeltklikker på en linje, vises egenskaberne for den pågældende gruppe eller projektor.

## Visning af Projektoregenskaber

Højreklik på et projektorikon i Vinduesgruppering eller Visning af detaljeret liste, og vælg **Egenskab**.



- 1 Viser projektorens serienummer. Hvis der vises bindestreger, skal du bekræfte serienummeret på etiketten på projektoren.
- 2 Viser projektorens firmwareversion.

## Visning og sletning af logs

Du kan kontrollere en transmissionslog med indhold i din webbrowser, som f.eks. hvad der er styret af EasyMP Monitor, projektorfejl. Du kan slette logs, når du har kontrolleret dem.



Når Log output er indstillet til Til under Miljøopsætning i menuen Funktioner, gemmes transmissionlogs. Standardindstillingen er Fra.

## Visning af Log

### Procedure

**Vælg "Log" - "Vis" fra menuen Vis.**

Webbrowseren åbner, og kommunikationsloggene op til det tidspunkt vises.

## Sletning af Log

### Procedure

**Vælg "Log" - "Slet" fra menuen Vis. Når bekræftelsesmeddelelsen vises, skal du klikke på "OK".**

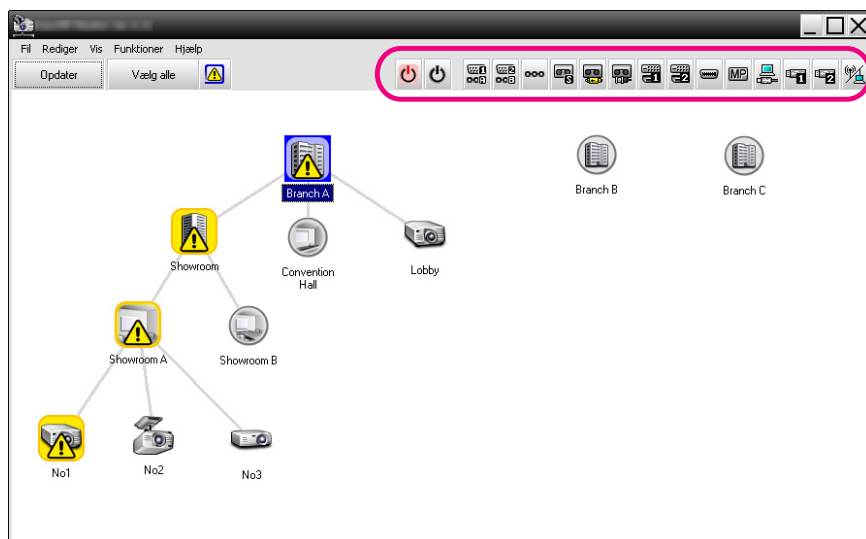
Alle logs slettes, og detaljer for EasyMP Monitor styrehandlinger, samt detaljer for projektorfejl fra det punkt og fremefter registreres i en ny log.

## Udførelse af styring ved brug af betjeningsknapperne










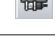


Klik på ikonet for en projektor, som skal styres, i Vinduesgruppering eller Visning af detaljeret liste, og klik på en betjeningsknap for at aktivere styring af kun den valgte projektor.





Du kan også aktivere styring af alle valgte projektorer ved at vælge mere end én projektor i Vinduesgruppering eller Visning af detaljeret liste, og klikke på en betjeningsknap. Metoderne til valg af mere end én projektor på samme tid er som følger.


- Hvis du vælger et grupeikon i Vinduesgruppering, kan alle de projektorer, som er registreret i den gruppe, og som er indstillet til overvågning, styres på samme tid.
- Hold tasten Ctrl nede på tastaturet, mens du klikker på de ønskede ikoner.
- Brug træk og slip til at vælge et udvalg af ikoner.






Følgende skema viser betydningerne af betjeningsknapperne.

|   |                                  |   |
|---|----------------------------------|---|
|  | <b>Tænd</b>                      | Slår strømmen til på projektoren.   |
|  | <b>Sluk</b>                      | Slår strømmen fra på projektoren.   |
|  | <b>Skift kilde computer1</b>     | Skifter indgangskilden for video til Computer1 porten eller Computer porten.  |
|  | <b>Skift kilde computer2</b>     | Skifter indgangskilden for video til Computer2 porten.  |
|  | <b>Skift kilde BNC</b>           | Skifter indgangskilden for video til BNC porten.  |
|  | <b>Skift kilde S-Video</b>       | Skifter indgangskilden for video til S-Video porten.  |
|  | <b>Skift kilde Video (RCA)</b>   | Skifter indgangskilden for video til Video porten eller Video2 porten.  |
|  | <b>Skift kilde Video (BNC)</b>   | Skifter indgangskilden for video til Video1 porten.   |
|  | <b>Skift kilde DVI-D, HDMI 1</b> | Skifter indgangskilden for video til DVI-D1-porten eller HDMI1-porten.<br>Hvis projektoren er udstyret med enten en DVI-D-port eller HDMI-port, skal du bruge denne knap til at skifte indgangssignalet.<br>Hvis projektoren er udstyret med både en DVI-D-port og HDMI-port, skal du bruge denne knap til at vælge DVI-D som en indgangskilde. |
|  | <b>Skift kilde DVI-D, HDMI 2</b> | Skifter indgangskilden for video til DVI-D2-porten eller HDMI2-porten.<br>Hvis projektoren er udstyret med enten en DVI-D-port eller HDMI-port, skal du bruge denne knap til at vælge HDMI som en indgangskilde.  |
|  | <b>Skift kilde D-Video</b>       | Skifter indgangskilden for video til D4-porten.   |
|  | <b>Skift kilde EasyMP</b>        | Skifter indgangskilden til EasyMP eller EasyMP.net.   |

|   |                                 |   |
|---|---------------------------------|---|
|  | <b>Skift kilde USB Display*</b> | Skifter indgangskilden til USB Display.   |
|  | <b>Skift kilde USB1*</b>        | Skifter indgangskilden for video til det eksternt tilsluttede udstyr via en USB (Type A)-port eller USB1. |
|  | <b>Skift kilde USB2*</b>        | Skifter indgangskilden for video til det eksternt tilsluttede udstyr via en USB2-port.                    |
|  | <b>Skift kilde LAN*</b>         | Skifter indgangskilden for video til det billede, der projiceres af computeren via et netværk.            |

\* Hvis knappen ikke fungerer, kan du skifte indgangskilden med  -knappen.



- Nogle af de tilsluttede projektorer er muligvis ikke udstyret med alle de ovenfor nævnte porte eller funktioner. Hvis du klikker på en knap for en port eller funktion, som ikke er tilgængelig, vil der ikke ske noget.
- Du kan vælge objekter, der skal styres, og bruge betjeningsknapperne til at udføre styrehandlinger, selv om følgende vises.  
 Gruppeegenskaber  [s.29](#)  
 Projektoregenskaber  [s.29](#)  
 Advarsels- og fejlprojektorliste  
 (Styrehandlinger kan kun udføres for projektorer, der har en advarselsstatus.)  [s.26](#)

## Udførsel af styring med en webbrowser (Webstyring)

Du kan bruge computerens webbrowser til at ændre indstillingerne i projektorernes konfigurationsmenu.

### Procedure

1

Højreklik på ikonet for en projektor, der skal styres, i Vinduesgruppering eller Visning af detaljeret liste, og vælg "Webstyring".

2


Webbrowseren åbnes, og vinduet for Webstyring vises.

Webstyring lader dig indstille de samme detaljer som konfigurationsmenuen for projektoren.  Projektorens Brugerhåndbog



Du kan vælge projektorer og højreklikke på dem for at vælge Webstyring, selvom følgende vises.

Gruppeegenskaber  [s.29](#)

Advarsels- og fejlprojektorliste (Styrehandlinger kan kun udføres for projektorer, der har en advarselsstatus.)  [s.26](#)

## Udførsel af styring med brug af timer-indstillinger

Dette er nyttigt til at udføre visse styrehandlinger, som f.eks. at slå en projektorstrømtilførsel til og fra på angivne tidspunkter hver dag eller hver uge.

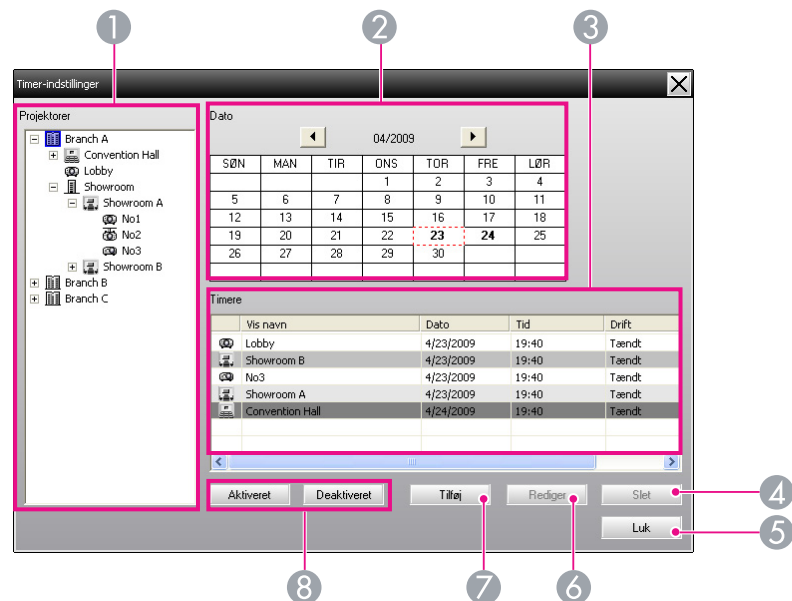
Timer-indstillinger kan udføres enten for en enkelt projektor, eller for alle projektorer i en gruppe på én gang.

### Procedure

Vælg "Timer" - "Timer-indstillinger" fra menuen **Funktioner**.

Følgende vindue vises, og du kan herefter kontrollere timer-indstillingsstatus.







De detaljer, der kan kontrolleres, og handlinger der kan udføres, på dette tidspunkt vises nedenfor.

## 1 Projektorer

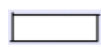
Vælger en gruppe eller en projektor, som status skal kontrolleres for. Når der er valgt en gruppe, vises statusser for timer-indstillinger for alle projektorer i den gruppe.


## 2 Dato


Viser den aktuelle dag i en rød boks. Dage, der er indstillet timer-indstillinger for, vises med fed skrift. Klik på  eller  for at skifte til kalenderen for forrige eller næste måned.


## 3 Timere

Viser en liste over timer-indstillingerne. Linjefarverne i listen Timere har følgende betydninger:


 Timer-indstilling for aktuel dag

 Når nogle projektorer i gruppen har timer-indstilling aktiveret, og andre har det deaktiveret for den aktuelle dags timer-indstilling

 Når den aktuelle dags timer-indstilling er en deaktiveret indstilling

 Timer-indstilling for en anden dag end den aktuelle dag


## 4 Slet

 Lader dig slette de timer-indstillinger, som blev valgt fra timerlisten.



## 5 Luk

 Lukker Timer-indstillinger-vinduet.


## 6 Rediger

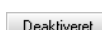
 Lader dig skifte de timer-indstillinger, som blev valgt fra timerlisten. Hvis en gruppe er valgt til statuskontrol, kan indstillingerne ikke ændres.

## 7 Tilføj

 Registrerer nye timer-indstillinger.  "Procedurer for nye timer-indstillinger" [s.33](#)

## 8 Aktiveret/Deaktiveret

 Skifter de timer-indstillinger, som er valgt fra timerlisten, mellem aktiveret og deaktiveret.

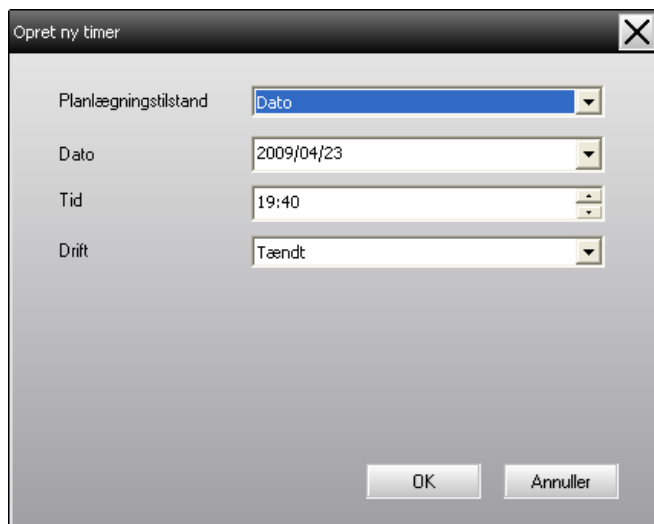


## Procedurer for nye timer-indstillinger

### Procedure

## 1

Klik "Tilføj" på Timer-indstillinger-vinduet. Det følgende vindue vises, og de nye timer-indstillinger anvendes.



Ved Drift kan du slå strømmen til og fra, og skifte indgangskilderne, ligesom med betjeningsknapperne i hovedvinduet. Hvis du indstiller skift af indgangskilde, vil projektorens strøm slå til på timerens starttidspunkt, selv om den ikke er til på det tidspunkt. Derfor er det ikke nødvendigt at udføre to forskellige timer-indstillinger for at slå strømmen til og skifte indgangskilde.

**2**

**Når du har fuldført timer-indstillingerne, skal du klikke på "OK".**


De udførte timer-indstillinger vil blive registreret, og de kan kontrolleres i den viste timerliste.



Du kan aktivere og deaktivere alle de timer-indstillinger, der er blevet registreret. Vælg **Timer - Aktiver** eller **Deaktiver** fra menuen **Funktioner**.

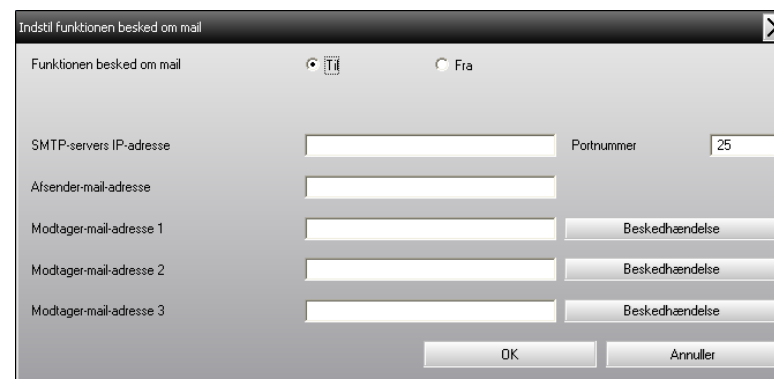
Funktionen besked om mail kan bruges til at sende relevante meddelelsesbeskeder til en forudindstillet e-mail-adresse, når en projektor, der er tilsluttet netværket, indtager en bestemt status, eller hvis den støder på et problem eller en advarsel. Ved at bruge denne funktion kan operatøren få besked om en projektors status eller problem, selv om operatøren befinder sig et andet sted end projektorerne.



- Der kan registreres op til tre adressater (destinationer), og der kan sendes besked til dem alle samtidig.
- Hvis der opstår et kritisk problem med en projektor, som får den til pludselig at holde op med at fungere, vil det måske ikke være muligt for projektoren at sende en meddelelse for at give besked om problemet til operatøren.
- Hvis Standby-tilstand er indstillet til Kommunik. til (eller Netværk til) eller Netværksovervågning er indstillet til Til i projektorens konfigurationsmenuer, kan du overvåge projektoren, selv om den er i standby-tilstand (når dens strømforsyning er slået fra).  
 Projektorens Brugerhåndbog
- På nogle projektorer kan funktionen besked om mail indstilles i konfigurationsmenuen. Når der er indstillet forsendelse af beskeder i projektorens konfigurationsmenu, er både indstillingerne i konfigurationsmenuen og indstillinger foretaget på EasyMP Monitor aktive.
- Registrering af status i forbindelse med funktionen besked om mail afhænger af, hvilken projektor du bruger.

## Procedure

- 1 Vælg "Funktionen besked om mail" fra menuen Funktioner.
- 2 Vinduet Indstil funktionen besked om mail vises.

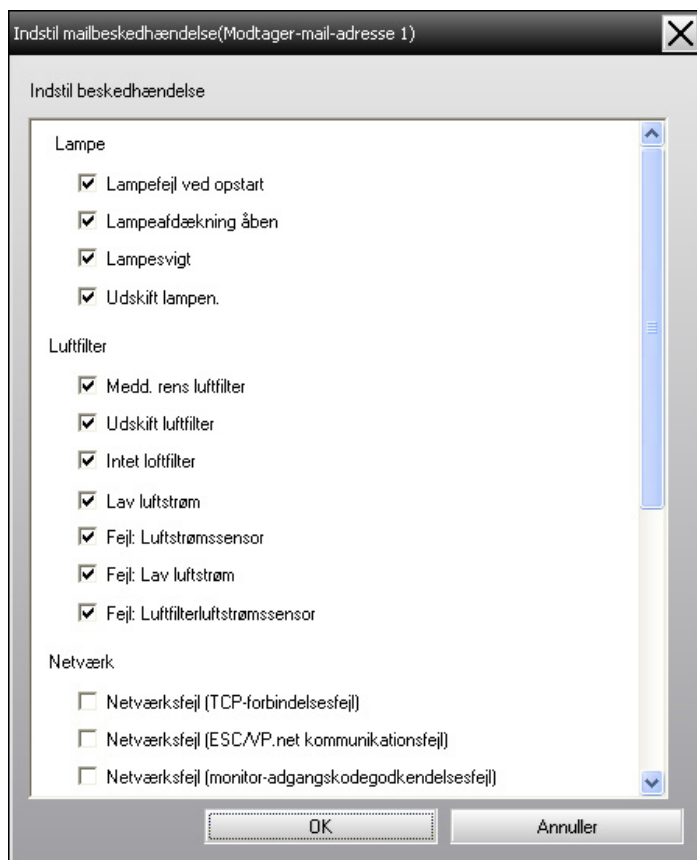


Foretag de nødvendige indstillinger under henvisning til nedenstående skema.

|                                  |  |
|----------------------------------|--|
| <b>Funktionen besked om mail</b> | Indstil på Til for at bruge funktionen besked om mail.   |
| <b>SMTP-servers IP-adresse</b>   | Indtast SMTP serverens IP-adresse. Der kan indtastes maksimalt 255 bytes.<br>Når du ændrer et portnummer på SMTP serveren, skal du angive dette portnummer. Standardværdien er "25".<br>Du kan indtaste et gyldigt nummer fra 1 til 65535. |
| <b>Afsender-mail-adresse</b>     | Indtast afsenderens e-mail-adresse. Der kan indtastes maksimalt 255 bytes.   |
| <b>Modtager-mail-adresse 1</b>   | Angiv destinationsadresser for e-mail beskeden. Der kan indstilles op til tre destinationer. Der kan indtastes maksimalt 255 bytes.  |
| <b>Modtager-mail-adresse 2</b>   |  |
| <b>Modtager-mail-adresse 3</b>   |  |



Klik på "Beskedhændelse", og kontroller emnerne for meddelelse om mail i det vindue, der vises.

**4**

**Klik på "OK".**

Vinduet Indstil funktionen besked om mail vises igen.

Gentag trin 3 og 4 for at indstille de hændelser, der skal gives besked om.

**5**

**Når opsætningen er fuldført, skal du klikke på "OK".**

Hvis projektoren støder på et problem, eller indgår en status, der kræver opmærksomhed, sendes der en e-mail i stil med nedenstående til den adresse, der er angivet for Modtager-mail-adresse.

Hvis der er mere end ét problem, én advarsel, eller én status, udskrives de pågældende meddelelser på adskilte linjer.


| Emne        | Viste detaljer  |
|-------------|---|
| E-mail emne | [Displaynavn vist i Vinduesgruppering eller Visning af detaljeret liste] projektorstatusmeddelelse  |
| Tekst       | <Displaynavn vist i Vinduesgruppering eller Visning af detaljeret liste> er gået i følgende status.<br><Meddelelse om advarsel/fejl/status (Se skema herunder)> |

Detaljerne i e-mail beskeden kan bestå af følgende.

| Besked                           | Afhjælpningsforanstaltning                                     |
|----------------------------------|--|
| Intern fejl                      | Se Aflæsning af indikatorerne.<br>☛ Projektorens Brugerhåndbog |
| Blæserfejl                       |  |
| Sensorfejl                       |  |
| Lampeafdækning åben              |  |
| Lampefejl ved opstart*           |  |
| Lampesvigt*                      |  |
| Strømfejl (ballast)*             |  |
| Fejl: Høj indre temperatur       |  |
| Fejl: Lav luftstrøm              |  |
| Fejl: Luftfilterluftstrømssensor |  |
| Biografilterfejl                 |  |
| Lukkerfejl                       |  |
| Kølesystemfejl (Peltier-element) |  |

| Besked                              | Afhjælpningsforanstaltning   |
|-------------------------------------|--|
| Kølesystemfejl (pumpe)              |  |
| Advarsel om høj temperatur          |  |
| Udskift lampen.*                    |  |
| Lampesvigt*                         |  |
| Lampefejl ved opstart*              |  |
| Strømfejl (ballast)*                |  |
| Udskift luftfilter                  |  |
| Intet loftfilter                    |  |
| Lav luftstrøm                       |  |
| Fejl: Luftstrømssensor              |  |
| Biografilteradvarsel                | Projektoren modtager ingen billedsignaler. Kontroller dens tilslutningsstatus, og kontroller, at strømmen til det tilsluttede udstyr er slået til. |
| Lukkeradvarsel                      |  |
| Medd. rens luftfilter               |  |
| Intet signal                        |  |
| Anden fejl                          |  |
| Autoirisfejl                        |  |
| Netværksfejl (TCP-forbindelsesfejl) |  |
|                                     |  |
|                                     |  |
|                                     |  |

Kontroller følgende emner.  
Kontroller, at projektorens strømforsyning er slået til.  
Kontroller, at LAN-kablet er tilsluttet.  
Kontroller, at Standby-tilstand er indstillet til Kommunik. til (eller Netværk til) eller Netværksovervågning er indstillet til Til i projektorens konfigurationsmenu.  
☛ Projektorens Brugerhåndbog

| Besked  | Afhjælpningsforanstaltning   |
|---|--|
| Netværksfejl (ESC/VP.net kommunikationsfejl)      | Kontroller, at projektoren er korrekt tilsluttet til netværket.  Projektorens Brugerhåndbog |
| Netværksfejl (Skærmadgangskode, godkendelsesfejl) | Kontroller projektorens Skærmadgangskode.  |

- \* Når projektoren har 2 lamper, vises de yderligere oplysninger som f.eks. (Lampe 1) eller (Ballast 1) efter meddelelsen, sådan at du ved hvilken lampe, der har problemer/advarsler.

Der sendes beskeder for at informere om, at projektoren har overvundet fejlen eller advarselsstatussen.

Du kan benytte programlåsningen til at forhindre tredjeparter i at betjene projektorerne ved hjælp af EasyMP Monitor, samt i at ændre indstillinger uden tilladelse. Der kan stadig foretages åbning og lukning af EasyMP Monitor og statusovervågning, selv om programlåsningen er i kraft.

Hvis der er indstillet en adgangskode, skal denne desuden indtastes for at annullere programlåsningen. Dette sikrer, at programlåsningen ikke så let kan annulleres, og forbedrer derved systemets sikkerhed.

## Skift Programlåsning mellem aktiveret og deaktiveret

### Aktivering af programlåsningen

#### Procedure

**Vælg "Programlåsning" fra menuen Funktioner.**

Programlåsningen aktiveres, og ingen handlinger vil være mulige, bortset fra åbning og lukning af EasyMP Monitor, og deaktivering af programlåsningen.

### Deaktivering af programlåsningen

#### Procedure

**1** Vælg "Programoplåsning" fra menuen Funktioner.

**2**

**Vinduet til indtastning af adgangskode vises; du skal indtaste den indstillede adgangskode, og derefter klikke på "OK".**

Hvis der ikke er indstillet nogen adgangskode (standardindstilling), skal du klikke på **OK** uden at indtaste nogen adgangskode. Det anbefales, at du indtaster en adgangskode for at forøge sikkerheden.

Programlåsningen annulleres, og handlinger kan udføres på normal måde.

## Indstilling af en adgangskode til annullering af programlåsning

Udfør følgende handlinger, medens programlåsning er annulleret.

#### Procedure

**1**

**Vælg "Miljøopsætning" fra menuen Funktioner.**

Vinduet Miljøopsætning vises.

**2**

**Vælg "Skift programadgangskode".**

**3**

**Indtast adgangskoden både i feltet "Ny adgangskode" og "Ny adgangskode (bekræft)", og klik derefter på "OK".**

Adgangskoden kan være op til 16 bytes i længden. Der kan benyttes enkelt-byte alfanumeriske tegn.



# Appendiks



## Projektorer kan ikke overvåges eller styres

| Årsag  | Afhjælpningsforanstaltning   |
|--|--|
| Er projektoren korrekt tilsluttet til netværket?   | Kontroller, at netværkskablet er korrekt tilsluttet. Hvis kablet ikke er tilsluttet korrekt, skal du tilsluttet det igen.  |
| Er projektoren blevet korrekt opsat til tilslutning til netværket?   | Kontroller indstillingerne for kommandoen Netværk i konfigurationsmenuen.<br>☛ Projektorens Brugerhåndbog  |
| Er EasyMP Monitor blevet installeret korrekt på computeren?  | Afinstaller EasyMP Monitor, og installer den igen.<br>☛ s.8  |
| Er alle de projektorer, som du ønsker at styre eller overvåge, registreret?  | Registrer projektorerne. ☛ s.11  |
| Er projektorens Standby-tilstand indstillet til Kommunik. til (eller Netværk til) eller er Netværksovervågning indstillet til Til i projektorens konfigurationsmenu? | For at benytte EasyMP Monitor til at overvåge og styre projektoren, når den er i standby-tilstand, skal projektorens Standby-tilstand være indstillet til Kommunik. til (eller Netværk til) eller Netværksovervågning skal være indstillet til Til i konfigurationsmenuen.<br>☛ Projektorens Brugerhåndbog |

## Der sendes ikke en e-mail besked, når der indtræffer et problem med en projektor

| Årsag  | Afhjælpningsforanstaltning  |
|--|---|
| Er projektoren korrekt tilsluttet til netværket? | Kontroller, at netværkskablet er korrekt tilsluttet. Hvis kablet ikke er tilsluttet korrekt, skal du tilsluttet det igen. |

| Årsag  | Afhjælpningsforanstaltning   |
|--|--|
| Er projektoren blevet korrekt opsat til tilslutning til netværket?   | Kontroller indstillingerne for kommandoen Netværk i konfigurationsmenuen.<br>☛ Projektorens Brugerhåndbog  |
| Er både SMTP-servers IP-adresse, Portnummer og Modtager-mail-adresse blevet indstillet korrekt?  | Kontroller indstillingsdetaljerne.   |
| Er projektorens Standby-tilstand indstillet til Kommunik. til (eller Netværk til) eller er Netværksovervågning indstillet til Til i projektorens konfigurationsmenu? | For at benytte EasyMP Monitor til at overvåge og styre projektoren, når den er i standby-tilstand, skal projektorens Standby-tilstand være indstillet til Kommunik. til (eller Netværk til) eller Netværksovervågning skal være indstillet til Til i konfigurationsmenuen.<br>☛ Projektorens Brugerhåndbog           |
| Er der opstået et kritisk problem, som fik projektoren til midlertidigt at stoppe med at virke?  | Når projektoren midlertidigt stopper med at virke, kan den ikke sende e-mail meddelelser. Hvis projektoren ikke kan nulstilles, selv om den er blevet kontrolleret, skal du kontakte din forhandler eller den nærmeste adresse, som er angivet i de Support- og servicevejledning, som blev leveret med projektoren. |
| Får projektoren tilført strøm?   | Kontroller, om strømforsyningen til det sted, hvor projektoren er installeret, er blevet afbrudt, eller om hovedafbryderen for den stikkontakt, som projektoren er tilsluttet til, er slået fra.   |

De følgende procedurer for afinstallering af EasyMP Monitor afhænger af dit operativsystem.

- Hvis du anvender operativsystemet Windows 98, Windows Me, Windows 2000, Windows NT4.0 eller Windows XP  
Klik på **Start - (Indstillinger) - Kontrolpanel - Tilføj/fjern programmer** eller **Tilføj og fjern programmer** for at afinstallere EasyMP Monitor. For at gemme eller overføre de eksisterende projektorindstillinger skal du lave en kopi af EMP Monitor.dat-filen, inden du afinstallerer softwaren.  
☛ "Overføring af indstillingerne" [s.7](#)
- Når du anvender operativsystemet Windows Vista eller Windows 7  
Klik på **Start - Kontrolpanel - Fjern et program** for at afinstallere EasyMP Monitor. Indstillinger og logs forbliver på harddisken efter afinstallering af EasyMP Monitor. Hvis du ikke behøver denne information, skal du slette mappen EasyMP Monitor ver. x.xx (ver. x.xx angiver versionen af den eksisterende software). Denne mappe kan findes under "C:\Brugere\ (Brugernavn) \AppData\Lokal\VirtualStore\Programfiler\EPSON Projector", hvis standardindstillingerne blev brugt til installering af softwaren. For at gemme eller overføre projektorindstillingerne skal du lave en kopi af EMP Monitor.dat-filen, inden du sletter mappen.  
☛ "Overføring af indstillingerne" [s.7](#)

Alle rettigheder forbeholdes. Ingen del af denne publikation må gengives, gemmes på søgemaskiner eller overføres på nogen måde eller i nogen form – det være sig elektronisk, mekanisk, ved fotokopiering, optagelse eller på anden vis – uden forudgående, skriftlig tilladelse fra Seiko Epson Corporation. Der påtages intet patentansvar, hvad angår brugen af de heri indeholdte oplysninger. Ligeledes påtages der intet ansvar, hvad angår skader, der måtte opstå ved brugen af de heri indeholdte oplysninger.

Hverken Seiko Epson Corporation eller deres datterselskaber er ansvarlige over for køber af dette produkt eller tredjepart for skader, tab, omkostninger eller udgifter, som køber eller tredjepart har pådraget sig som følge af: uheld, fejlagtig brug eller misbrug af dette produkt eller uautoriserede modifikationer, reparationer eller ændringer af produktet eller (undtagen i USA) manglende overholdelse Seiko Epson Corporations betjenings- og vedligeholdelsesanvisninger.

SEIKO EPSON CORPORATION påtager sig intet ansvar for skader eller problemer, der måtte opstå som følge af brug af ekstraudstyr eller forbrugsmaterialer ud over dem, der er betegnet som originale Epson-produkter eller Epson-produkter godkendt af Seiko Epson Corporation.

Indholdet i denne brugerhåndbog kan ændres eller opdateres uden varsel.

Illustrationer i denne håndbog og den faktiske projektor kan afvige.

Epson fralægger sig alle og ethvert krav på rettigheder vedrørende disse varemærker.

©SEIKO EPSON CORPORATION 2009. All rights reserved.

411825500DA

---

## Varemærker

Microsoft, Windows, Windows NT, Windows Vista, Windows 7 og Windows logo er varemærker tilhørende Microsoft Corporation i USA og andre lande.

Macintosh er et registreret varemærke tilhørende Apple Computer, Inc.

Pentium er et registreret varemærke tilhørende Intel Corporation.

EasyMP og EasyMP.net er varemærker tilhørende Seiko Epson Corporation.

Andre produktnavne, som benyttes heri, tjener ligeledes kun til at identificere dem, og kan være varemærker tilhørende deres respektive ejere.