



# **מדריך הפעלה EasyMP Monitor**

## **Ver.4.40**



## סימונים הנמצאים בשימוש במדריך זה

הטבלה הבאה מציגה את הסמלים המופיעים במדריך ואת תיאורי המשמעויות שלהם.

מצביע על דבר העשוי לגרום לפגיעה או להסב נזק למקרה.	<b>שים לב</b>
מצביע על מידע הקשור לנושא הנדון או העשוי להיות מועיל.	
מצביע על עמוד המציג נושא באותו הקשר או הסבר מפורט יותר.	
מצביע על דרכי הפעלה ועל סדר הפעולות. יש לבצע את ההליך המתואר לפי סדר הצעדים הממוספרים.	<b>הליך</b>
מציין את שמות הלחצנים הנמצאים על השלט-רחוק של המקרה או לוח הבקרה. דוגמא: כפתור [Esc]	[ (שם) ]
מציין את שמות הלחצנים הנמצאים על ה-EasyMP Monitor או מסכי מערכת ההפעלה (OS) דוגמא: <b>בחר "קוצב זמן" - "הגדרות קוצב זמן"</b> <b>בחר קוצב זמן - הגדרות קוצב זמן.</b>	"(שם)" <b>קוצב זמן</b> (אותיות בולטות)



20.	ניטור באמצעות תצוגת קיבוץ
20.	משמעות הצלמיות תצוגת קיבוץ
21.	שימוש בצלמיות תצוגת קיבוץ
22.	ניטור באמצעות תצוגת רשימת פרטים
22.	משמעות הצלמיות תצוגת רשימת פרטים
23.	בחירת פרטי תצוגה
24.	רשימות מיון
24.	חיפוש אחר צלמיות רצויות (רשימת מקרנים)
24.	ניטור באמצעות מגש המערכת
25.	הצגת מקרנים עם בעיות או אזהרות ברשימה
27.	בדיקת מאפיינים מפורטת
27.	הצגת מאפייני קבוצה
28.	הצגת מאפייני מקרן
28.	הצגת ומחיקת יומנים
28.	הצגת יומן
28.	מחיקת יומן
29.	שימוש בפונקציות הבקרה
29.	בקרה בפועל באמצעות כפתורי הבקרה
30.	בקרה באמצעות דפדפן האינטרנט (פקד אינטרנט)
30.	בקרה באמצעות הגדרות קוצב זמן
31.	קביעת הגדרות קוצב זמן חדשות
33.	פונקציית הודעה על דואר הגדרות
35.	המערכת תשלח למפעיל הודעת דוא"ל על אודות בעיה/אזהרה/מצב
37.	פונקציית נעילת יישומים
37.	החלפת נעילת יישום בין כמאפשרת ובין מושבתת
37.	אפשר נעילת יישומים
37.	השבתת נעילת יישומים
37.	קביעת סיסמה לביטול נעילת יישומים
<b>נספח</b>	
39.	איתור תקלות
39.	לא ניתן לנטר או לשלוט במקרנים

## סימונים הנמצאים בשימוש במדריך זה.....2

### מאפיינים EasyMP Monitor

#### 6..... שימושים שניתן לבצע באמצעות EasyMP Monitor

#### 7..... התקנת EasyMP Monitor

7.	סביבת הפעלה
7.	שפות נתמכות
7.	העברת ההגדרות
8.	התקנה
8.	מגבלות הנכפות על ידי סביבת Windows Vista או Windows 7
8.	לפני התחלת הפעולות

### שימוש ב-EasyMP Monitor

#### 11..... רישום ומחיקת מקרנים מתהליך הניטור

11.	התחלת השימוש ב-EasyMP Monitor
	רישום מקרנים באמצעות חיפוש אוטומטי (חיפוש ורישום מקרנים שנמצאים באותו מקטע)
11.	הליכי חיפוש אוטומטי
11.	הליכי הרשמה
12.	הגדרת טווח הכתובות לצורך ביצוע חיפוש אוטומטי ורישום
14.	הליכי חיפוש אוטומטי
14.	הליכי הרשמה
16.	רישום באמצעות ציון כתובת IP (רישום ידני)
17.	רישום מספר מקרנים לקבוצת ניטור בבת-אחת
18.	אם שם המקרן או כתובת IP משתנים לאחר הרישום
18.	מיועד למקרנים שנרשמו באופן ידני
18.	מיועד למקרנים שנרשמו באמצעות חיפוש אוטומטי
18.	ביטול רישום מקרנים (מחיקה)

#### 20..... מבנה חלון הניטור

20.	סוגי חלונות ניטור ושיטות מיתוג
20.	סוגי חלונות ניטור
20.	איך להחליף תצוגות



39. .... המערכת לא שולחת הודעת דוא"ל במצב בו יש בעיה במקרן.

**40. .... הסרת התקנת EasyMP Monitor**

**41. .... הערה כללית**

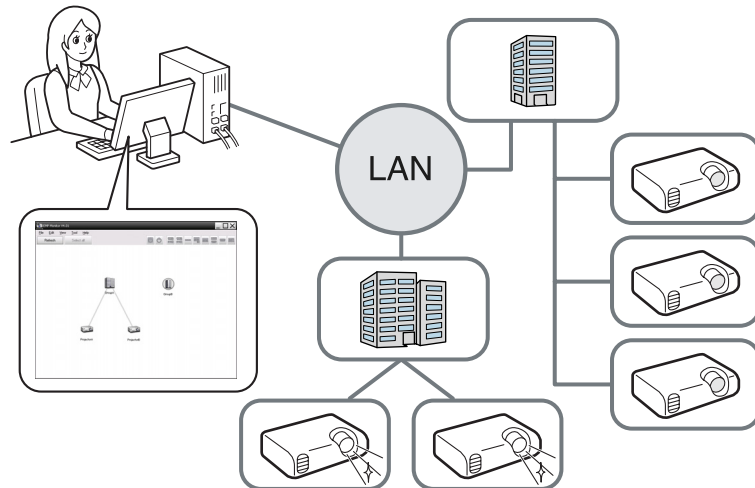
41. .... סימנים מסחריים



## מאפיינים EasyMP Monitor

## • הגדרות פונקציית הודעה על דואר

ניתן לקבוע כתובות דוא"ל אליהן יישלחו הודעות במקרה של מצב או בעיה הקשורים למקרון רשום ודורשים התייחסות.



יש להזין במקרנים את ההגדרות הבאות, כדי לאפשר ניטור ושליטה אפילו כשהם במצב המתנה\*. ההגדרות הדרושות תלויות במקרון שבו משתמשים. מדריך למשתמש של המקרון



- הגדרמצב המתנה עבור תקשורת מופעלת (או רשת מופעלת).
- הגדרניטור רשת עבור פועל
- \* כאשר מחוץ של המקרון מאיר בצבע כתום.

EasyMP Monitor מאפשר לך לבצע פעולות כגון הצגת מצבם של מספר מקרני EPSON המחוברים לרשת על צג מחשב ושליטה עליהם מהמחשב.

לפניך תיאורים קצרים של פונקציות הניטור והבקרה הניתנות לביצוע באמצעות EasyMP Monitor.

## • רישום מקרנים לצורך ניטור ובקרה

ניתן לחפש מקרנים ברשת באופן אוטומטי, ובאפשרותך לבחור את המקרנים שיש לרשום אותם מבין המקרנים שאותרו.

ניתן להזין את כתובות ה-IP עבור מקרני המטרה כדי לרשום אותם.

## • ניתן לחלק מקרנים רשומים לקבוצות כדי לנטר ולשלוט בהם בקבוצות.

## • ניטור מצב המקרנים הרשומים במערכת

ניתן לבדוק באופן ויזואלי באמצעות סמלים את מצב המתח (מופעל/כבוי) עבור מקרנים ובעיות או אזהרות הדורשים תשומת לב.

באפשרותך לבחור קבוצות של מקרנים או מקרון יחיד בו הנך מעוניין, ולאחר מכן לבדוק את זמן פעולת התאורה המצטברת או את פרטי המידע כגון מקורות קלט, בעיות, ואזהרות הנוגעות למקרנים אלה.

## • שליטה במקרנים רשומים

ניתן לבחור מקרנים כקבוצה או כבודדים, ולאחר מכן, ניתן לבצע פעולות עבור המקרנים שבחרת כגון הפעלה וכיבוי של המתח, והחלפת מקורות הקלט שלהם.

ניתן להשתמש בפונקציות בקרת רשת כדי לשנות את ההגדרות בתפריט הגדרת התצורה של המקרון.

ניתן להשתמש בפונקציית הגדרות קוצב זמן לקביעת הגדרות תזמון, במידה וישנן פעולות בקרה שוטפות המבוצעות במועדים או בימים מסוימים.



日本語, English, Français, Deutsch, Italiano, Español, Català, Português, 한국어, 中文(简体), 中文(繁体), Nederlands, Dansk, Polski, Magyar, Český, Română, Slovenščina, Norsk, Svenska, Suomi, Русский, Українська\*<sup>1</sup>, Ελληνικά, Türkçe, العربية\*<sup>2</sup>, ไทย, Bahasa Indonesia, Hrvatski, Slovenčina, Български език, بهاس ملايو, tiếng Việt, עברית\*<sup>2</sup>

1\* יש לעדכן את Windows Vista SP1 ל-Windows Vista SP2 על מנת להשתמש בגרסה האוקראינית של EasyMP Monitor.

2\* Windows NT4.0 לא תומכת בגרסאות בערבית ובעברית.

## העברת ההגדרות

אם הנך משתמש כבר ב-EasyMP או EMP Monitor, באפשרותך להעביר את הגדרות המקור לגרסה זו. ההגדרות מאוחסנות כקובץ נתונים (EMP Monitor.dat). צור העתק של קובץ EMP Monitor.dat לפני התקנת תוכנה זו. אם נעשה שימוש בהגדרות כברירת מחדל להתקנת התוכנה, ניתן למצוא את קובץ EMP Monitor.dat במיקום הבא:

- אם מערכת ההפעלה שלך הינה Windows 98, Windows Me, Windows NT4.0, Windows 2000, או Windows XP, גרסה x.xx של צג EasyMP (או EMP) (גרסה x.xx מייצגת את גרסת התוכנה)

- אם מערכת ההפעלה שלך הינה Windows Vista או Windows 7, גרסה x.xx של צג EasyMP (או EMP) (גרסה x.xx מייצגת את גרסת התוכנה)

אם אינך מוצא את תיקיית "AppData", לחץ "התחל" - "לוח בקרה" - "תצוגה והתאמה אישית" - "אפשרויות תיקייה". בחר את כרטיסיית "תצוגה", ולאחר מכן הגדר את הגדרת "הצג קבצים, תיקיות ונהלי התקן מוסתרים" ב-"הגדרות מתקדמות".

לאחר התקנת תוכנה זו, עקוב אחר ההוראות המופיעות בהמשך לפני הפעלת EasyMP Monitor להעברת ההגדרות.

## סביבת הפעלה

תוכנה זו תואמת מחשבים הנענות לדרישות הבאות.

מערכת הפעלה	
Windows 98 Second Edition SP1 Windows Me Windows NT4.0 SP6 Windows 2000 Professional SP4 מערכות ההפעלה 32 ביט הבאות: Windows XP Home Edition SP2/SP3 Windows XP Professional SP2/SP3 Windows Vista (כל המהדורות חוץ מ-Starter Edition) Windows Vista SP1/SP2 (כל המהדורות חוץ מ-Starter Edition) Windows 7 (כל המהדורות חוץ מ-Starter Edition) • על דפדפן Explorer גרסה 5.0 או חדשה יותר להיות מותקן.	
מעבד	פנטיום 166 MHz MMX ומעלה (מומלץ פנטיום II 233 MHz ומעלה)
קיבולת זיכרון	64 MB ומעלה (מומלץ 128 MB ומעלה)
שטח פנוי בדיסק הקשיח	50 MB או יותר
תצוגה	SVGA (600 x 800) או גבוהה יותר, צבע תצוגה 32 סיביות או יותר

- לא ניתן להשתמש במחשבי מקינטוש.
- הפעולות המבוצעות במחשב עשויות להיות אטיות כתלות במספר הפרויקטים המנוהלים. במידה וזה קורה, יש להשתמש במחשב עם מפרטים טובים יותר.
- לא ניתן להשתמש ב-EasyMP Monitor בסביבות שלא מאפשרות לשדר פינגים.

## שפות נתמכות

EasyMP Monitor תומך בשפות הבאות.



כאשר השפה הנבחרת עבור התקנת EasyMP Monitor שונה משפת מערכת ההפעלה, ייתכן שהמסכים לא יציגו בצורה נכונה.

## הליך

### 1 הדלק את המחשב.

למניעת בעיות בזמן ההתקנה, אנו ממליצים לכבות את כל היישומים הקיימים שניתן להפסיק את פעולתם.

### 2 טען את תקליטור Projector Software המסופק במחשב.

יישום ההתקנה מתחיל באופן אוטומטי.

### 3 מכאן המשך את ההתקנה לפי ההודעות שעל המסך.

• אם מערכת ההפעלה שלך הינה Windows 98, Windows Me, Windows NT4.0, Windows XP, או Windows 2000,

דרוס את קובץ EMP Monitor.dat הקיים באמצעות ההעתק שיצרת. קובץ EMP Monitor.dat הקיים נמצא ב-"C:\projector\EasyMP Monitor Ver.4.40\Program Files\EPSON\."

• אם מערכת ההפעלה שלך הינה Windows Vista או Windows 7  
הנה את עותק קובץ EMP Monitor.dat ב-"C:\Users\EasyMP Monitor Ver.4.40\EMP Monitor.dat (User Name)\AppData\Local\VirtualStore\Program Files\EPSON\Projector."

שם התוכנה שונתה.



לפני: EMP Monitor ← אחרי: EasyMP Monitor

אם אתה כבר משתמש ב-EMP Monitor, ניתן להחליף באמצעות תוכנה זו.

## מגבלות הנכפות על ידי סביבת Windows Vista או Windows 7

כאשר משתמשים ב-EasyMP Monitor תחת Windows Vista או Windows 7, יש לשים לב למגבלות הבאות.

- יש צורך בסמכות אדמיניסטרטור על מנת להשתמש ב-**רישום באתחול** במסך הגדרת סביבת EasyMP Monitor. 🗨️ "ניטור באמצעות מגש המערכת" עמ' 24
- אם EasyMP Monitor מותקן במחשב שלך, הסר את ההתקנה לפני שדרוג מערכת ההפעלה ל-Windows Vista או Windows 7. שדרוג מערכת ההפעלה שלך ללא הסרת התקנת התוכנה עלול לגרום לתקלה. 🗨️ "הסרת התקנת EasyMP Monitor" עמ' 40

## לפני התחלת הפעולות

- יש לבדוק את הנקודות הבאות לפני הפעלת EasyMP Monitor.
- יש להתקין את EasyMP Monitor על המחשב שישמש לניטור ולבקרה.

## התקנה

כאשר אתה משתמש במערכת ההפעלה הבאה, יש צורך בסמכויות מנהל רשת כדי להתקין את EasyMP Monitor.

- Windows XP
- Windows NT4.0
- Windows 2000
- Windows 7
- Windows Vista

אם EasyMP או EMP Monitor כבר מותקן, הסר את ההתקנה לפני התקנת תוכנה זו. 🗨️ "הסרת התקנת EasyMP Monitor" עמ' 40

כאשר מערכת ההפעלה שלך נתמכת על-ידי EasyMP Monitor, התוכנה מותקנת באופן אוטומטי בשפת מערכת ההפעלה שלך.

למרות זאת, המקרים הבאים הנם יוצאים מהכלל.

- בעת שימוש ב-Windows NT4.0: היות וערבית ועברית אינן נתמכות, אנגלית היא הנבחרת כשפת ההתקנה.
- בעת שימוש ב-Windows Vista: עליך לשדרג ל-Windows Vista SP1 כדי להשתמש בגרסה האוקראינית.

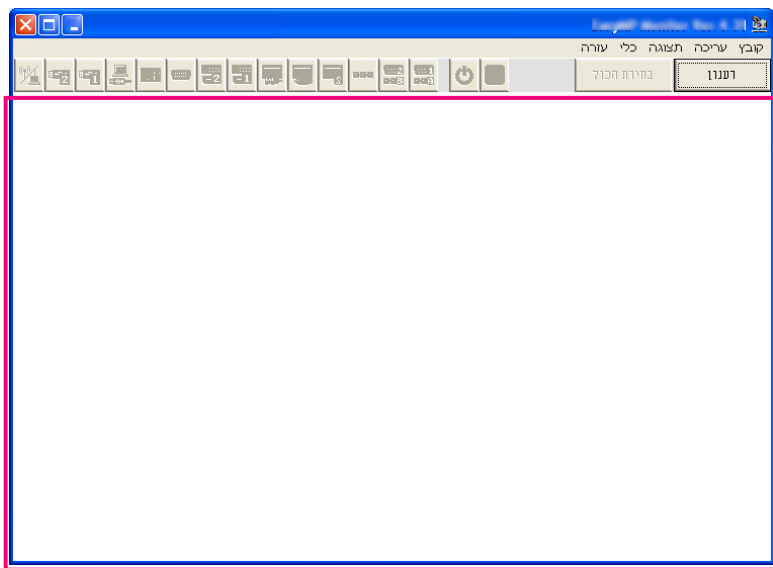




- על המחשב והמקרנים להיות מחוברים לרשת.
- אם משתמשים ב-Windows 7//Windows XP/Windows NT4.0/Windows 2000, יש להדליק את המחשב במצב מנהל רשת.
- בהתאם לדגם המקרן, יש צורך במתאם טורי מסוג TCP/IP ↔ ובכבל חיבור כדי להשתמש ב-EasyMP Monitor. מקרן באמצעות המדריך למשתמש "מצב המתנה" יש לקבוע את הגדרות מתאם ה-TCP/IP ↔ הטורי לפני חיבור המקרן.



## שימוש ב-EasyMP Monitor



פעולה זו מבוצעת בעת שימוש בפעם הראשונה ב-EasyMP Monitor לאחר התקנה וכאשר רוצים להוסיף מקרנים. לאחר רישום המקרן במערכת, המצב שלו יוצג אוטומטית בכל פעם שנפעיל את EasyMP Monitor מנקודה זו ואילך.

הצעדים לרישום מקרנים משתנים לבהתאם לנקודות החיבור שלהם לרשת.

- בעת רישום מקרן הנמצא באותו מקטע בו מוגדר המחשב שעליו מותקנת EasyMP Monitor. "רישום מקרנים באמצעות חיפוש אוטומטי (חיפוש ורישום מקרנים שנמצאים באותו מקטע)" עמ' 11
- בעת רישום מקרנים הנמצאים במקטעי רשת רבים. "הגדרת טווח הכתובות לצורך ביצוע חיפוש אוטומטי ורישום" עמ' 14

## התחלת השימוש ב-EasyMP Monitor

### הליך

1 לחץ התחל" - "תכניות (או כל התכניות)" - "EPSON Projector" - EasyMP Monitor Ver.4.40 בסדר זה כדי להתחיל EasyMP Monitor.

2 החלון הראשי של התוכנה יוצג.

אזור התיבה האדומה המתוארת במסל להלן, מוזכר כ-תצוגת קיבוץ.

## רישום מקרנים באמצעות חיפוש אוטומטי (חיפוש ורישום מקרנים שנמצאים באותו מקטע)

הליכי חיפוש אוטומטי

### הליך

1 לחץ לחיצה ימנית באזור תצוגת קיבוץ ובחר "חדש" - "מקרן (חיפוש אוטומטי)".

החלון הבא יצירת מקרן חדש (רישום אוטומטי) יוצג.

אם תצוגת רשימת פרטים יוצג, בחר **חדש** - מקרן (חיפוש אוטומטי) מתפריט עריכה.



- ניתן לבצע פעולה זו גם באמצעות בחירת **חדש** - **מקרה** (חיפוש אוטומטי) מתפריט עריכה.
- מקרנים המשתמשים במתאם טורי ↔ TCP/IP אינם ניתנים לגילוי.



## הליכי הרשמה

### הליך

**1** בחר מהרשימה המוצגת את המקרן/ים המיועד/ים לרישום ולחץ על "עריכה".  
החלון הבא יוצג.

## 2 לחץ על "חיפוש".

המערכת תבצע חיפוש אוטומטי ותציג את שמות המקרנים שאותרו. אם מקרן מסוים לא מופיע ברשימה, השתמש באפשרות "רישום באמצעות ציון כתובת IP (רישום ידני)". **עמ' 16**



לא ניתן לבחור באפשרות זו במהלך רישום מקרנים באמצעות חיפוש אוטומטי.	<b>השתמש במתאם המרה טורי ↔ TCP/IP.</b>
לא ניתן לבחור באפשרות זו במהלך רישום מקרנים באמצעות חיפוש אוטומטי.	<b>מספר יציאה</b>
אם סיסמת צג הוגדרה עבור מקרן זה, ודא שתזין את ה-סיסמת צג שהוגדר. אם בשלב זה לא מזינים את הסיסמה הנכונה, לא ניתן יהיה לנטר ולשלוט במקרן על אף שהוא רשום.	<b>סיסמת צג</b>
ניתן להזין תזכיר כלשהוא על אודות המקרן. הפרטים שתזין כאן יוצגו תחת מאפייני מקרן. ניתן להזין עד 60 בייט.	<b>תיאור</b>
בחר באפשרות זו להתחלת הניטור.	<b>צג</b>

**2** לאחר הזנת הפרטים, לחץ על "רישום" להתחלת הרישום. כאשר תופיע ההודעה, לחץ על "אישור".

להמשך רישום מקרן/ים אחר/ים, חזור על שלבים 1 ו-2.

בכל פעם ש-EasyMP Monitor מופעלת, המערכת מבצעת מחדש חיפוש לפי שם אחר מקרנים שנרשמו באמצעות חיפוש אוטומטי.



**3** לסיום פעולת הרישום, לחץ על ☒ בפינה הימנית העליונה של החלון או לחץ על "ביטול".

הצלמית/יות של המקרן/ים שרשמת תוצג/יוצגו בתצוגת קיבוץ או בתצוגת רשימת פרטים.

עייין ב-"מבנה חלון הניטור" עמ' 20 לקבלת פרטים על אודות השימוש בתצוגת קיבוץ וגם בתצוגת רשימת פרטים.

קבע את ההגדרות הנחוצות בהתאם לטבלה הבאה.

<b>שם תצוגה</b>	הזן את שם המקרן/ים שאמור/ים להיות מוצג/ים תצוגת קיבוץ או תצוגת רשימת פרטים. ניתן להזין עד 32 בייט. לא ניתן להשתמש ברווח כתו ראשון.
<b>סמל תצוגה</b>	בחר את הצלמית/יות שאמורה/ות להיות מוצגת/ות תצוגת קיבוץ או תצוגת רשימת פרטים.
<b>קבוצת אב</b>	בחר בעת רישום מקרן בקבוצה. אם לא נוצרה אף קבוצה, לא ניתן לבחור באפשרות זו.  "רישום מספר מקרנים לקבוצת ניטור בבת-אחת" עמ' 17
<b>שם מקרן</b>	מציג את השם שנרשם עבור המקרן.
<b>כתובת IP</b>	מציג את כתובת IP של המקרן הרשום.



## הגדרת טווח הכתובות לצורך ביצוע חיפוש אוטומטי ורישום

מקרנים המשתמשים במתאם טורי ↔ אינם ניתנים לגילוי.



הליכי חיפוש אוטומטי

הליך

1 לחץ לחיצה ימנית באזור תצוגת קיבוץ ובחר "חדש" - "מקרה (חיפוש אוטומטי)".

יופיע חלון יצירת מקרה חדש (רישום אוטומטי).

אם תצוגת רשימת פרטים יוצג, בחר **חדש** - מקרה (חיפוש אוטומטי) מתפריט עריכה.

2 בחר את תיבת הסימון "ציין טווח כתובות ובצע חיפוש". ולאחר מכן הזן "כתובת התחלה" ו-"כתובת סיום" בטווח.

3 לחץ על "חיפוש".

המערכת תבצע חיפוש אוטומטי ותציג את שמות המקרנים שאותרו.

שם מקרה	כתובת IP
Projector10	192.168.0.40
Projector11	192.168.0.41
Projector12	192.168.0.42
Projector13	192.168.0.43
Projector14	192.168.0.44
Projector15	192.168.0.45
Projector16	192.168.0.46

ציין טווח כתובות ובצע חיפוש. ☒

כתובת סיום: 192.168.0.50 כתובת התחלה: 192.168.0.00

ביטול עריכה חיפוש

הליכי הרשמה

הליך

1 בחר מהרשימה המוצגת את המקרה/ים המיועדים להרשמה ולחץ על "עריכה".

החלון הבא יוצג.



השתמש במתאם המרה טורי ↔ TCP/IP.	לא ניתן לבחור באפשרות זו במהלך רישום מקרנים באמצעות חיפוש אוטומטי.
מספר יציאה	לא ניתן לבחור באפשרות זו במהלך רישום מקרנים באמצעות חיפוש אוטומטי.
סיסמת צג	אם סיסמת צג הוגדרה עבור מקרן זה, ודא שתזין את ה-סיסמת צג שהוגדר. אם בשלב זה לא מזינים את הסיסמה הנכונה, לא ניתן יהיה לנטר ולשלוט במקרן על אף שהוא רשום.
תיאור	ניתן להזין תזכיר כלשהוא על אודות המקרן. הפרטים שתזין כאן יוצגו תחת מאפייני מקרן. ניתן להזין עד 60 בייט.
צג	בחר באפשרות זו להתחלת הניטור.

**2** לאחר הזנת הפרטים, לחץ על "רישום" להתחלת הרישום. כאשר תופיע ההודעה, לחץ על "אישור".

להמשך רישום מקרן/ים אחר/ים, חזור על שלבים 1 ו-2.

**3** לסיום פעולת הרישום, לחץ על ☒ בפינה הימנית העליונה של החלון או לחץ על "ביטול".

הצלמית/יות של המקרן/ים שרשמת תוצג/יוצגו בתצוגת קיבוץ או בתצוגת רשימת פרטים.

עייין ב- "מבנה חלון הניטור" עמ' 20 לקבלת פרטים על אודות השימוש בתצוגת קיבוץ וגם בתצוגת רשימת פרטים.

קבע את ההגדרות הנחוצות בהתאם לטבלה הבאה.

<b>שם תצוגה</b>	הזן את שם המקרן/ים שאמור/ים להיות מוצג/ים בתצוגת קיבוץ או בתצוגת רשימת פרטים. ניתן להזין עד 32 בייט. לא ניתן להשתמש ברווח כתו ראשון.
<b>סמל תצוגה</b>	בחר את הצלמית/יות שאמורה/ות להיות מוצגת/ות בתצוגת קיבוץ או בתצוגת רשימת פרטים.
<b>קבוצת אב</b>	בחר בעת רישום מקרן בקבוצה. אם לא נוצרה אף קבוצה, לא ניתן לבחור באפשרות זו.  "רישום מספר מקרנים לקבוצת ניטור בבת-אחת" עמ' 17
<b>שם מקרן</b>	מציג את השם שנרשם עבור המקרן.
<b>כתובת IP</b>	מציג את כתובת IP של המקרן הרשום.



ניתן לבצע פעולה זו גם באמצעות בחירת **חדש** - **מקרון** (רישום ידני) מתפריט עריכה.



## רישום באמצעות ציון כתובת IP (רישום ידני)

### הליך

1 לחץ לחיצה ימנית באזור תצוגת קיבוץ ובחר "חדש" - "מקרון (רישום ידני)".

החלון הבא יוצג.

אם תצוגת רשימת פרטים יוצג, בחר **חדש** - **מקרון** (רישום ידני) מתפריט עריכה.

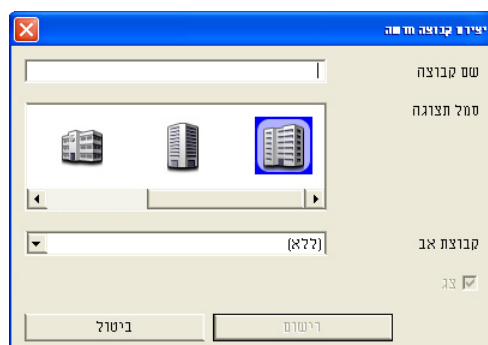
2 הזן את כתובת ה-IP של המקרון שברצונך לרשום בתיבת "כתובת IP" ולחץ על "חיפוש". כאשר תופיע ההודעה, לחץ על "אישור".

אם אתה משתמש במחבר את המקרון באמצעות מתאם טורי מסוג TCP/IP ↔ וכבל כדי לחבר את המקרון, בחר **השתמש במתאם המרה טורי** ↔ TCP/IP, הזן את מספר היציאה ב-**מספר יציאה** ולחץ **חיפוש**.

3 בסיום החיפוש, הזן את המידע עבור המקרון שברצונך לרשום בהתאם לטבלה הבאה.

<b>שם תצוגה</b>	הזן את שם המקרון/ים שאמור/ים להיות מוצג/ים בתצוגת קיבוץ או בתצוגת רשימת פרטים. ניתן להזין עד 32 בייט. לא ניתן להשתמש ברווח כתו ראשון.
<b>סמל תצוגה</b>	בחר את הצלמית/יות שאמורה/ות להיות מוצגת/ות בתצוגת קיבוץ או בתצוגת רשימת פרטים.
<b>קבוצת אב</b>	בחר בעת רישום מקרון בקבוצה. אם לא נוצרה אף קבוצה, לא ניתן לבחור באפשרות זו. 👉 "רישום מספר מקרנים לקבוצת ניטור בבת-אחת" עמ' 17
<b>שם מקרון</b>	מציג את השם שנרשם עבור המקרון.
<b>כתובת IP</b>	מציג את כתובת ה-IP שהוזנת בצעד מספר 2.
<b>השתמש במתאם המרה טורי ↔ TCP/IP</b>	בחר באפשרות זו אם אתה משתמש במתאם טורי ↔ TCP/IP.
<b>מספר יציאה</b>	אם אתה משתמש במתאם טורי מסוג TCP/IP ↔ לחיבור המקרון, הזן את מספר הפורט.
<b>סיסמת צג</b>	אם סיסמת צג הוגדרה עבור מקרון זה, ודא שתזין את ה-סיסמת צג שהוגדר. אם בשלב זה לא מזינים את הסיסמה הנכונה, לא ניתן יהיה לנטר ולשלוט במקרון על אף שהוא רשום. אם אתה משתמש במתאם טורי ↔ מסוג TCP/IP לחיבור המקרון, לא תוכל להשתמש בפונקציית האבטחה סיסמת צג.





<b>שם קבוצה</b>	הזן את שם הקבוצה שאמורה להופיע תצוגת קיבוץ או תצוגת רשימת פרטים. ניתן להזין עד 32 בייט. לא ניתן להשתמש ברווח כתו ראשון.
<b>סמל תצוגה</b>	בחר את הצלמית/יות שאמורה/ות להופיע תצוגת קיבוץ או תצוגת רשימת פרטים.
<b>קבוצת אב</b>	בוחר את קבוצת האב. אם לא נוצרה אף קבוצה, לא ניתן לבחור באפשרות זו.
<b>צג</b>	מאפשר לנטר את כל המקרנים שנרשמו בקבוצה. במידה ולא תבחר באפשרות זו, המערכת תשתמש בהגדרות שנקבעו בהליך הרישום הנפרד של כל מקרן. לא ניתן להגדיר אפשרות זו בעת יצירת קבוצה חדשה.

ניתן לבצע פעולה זו גם באמצעות בחירת **חדש** - **קבוצה** מתפריט עריכה.



<b>תיאור</b>	ניתן להזין תזכיר כלשהוא על אודות המקרן. הפרטים שתזין כאן יוצגו תחת מאפייני מקרן. ניתן להזין עד 60 בייט.
<b>צג</b>	בחר באפשרות זו להתחלת הניטור.

**4** לאחר הזנת הפרטים, לחץ על "רישום" להתחלת הרישום. כאשר תופיע ההודעה, לחץ על "אישור".

הצלמית/יות של המקרן/ים שרשמת תופיע/יופיעו תצוגת קיבוץ או תצוגת רשימת פרטים.

## רישום מספר מקרנים לקבוצת ניטור בבת-אחת

ניתן ליצור קבוצות של מקרנים רשומים על מנת לנטר ולשלוט בהם ביחד.

בנוסף, בחירה באחת הקבוצות הרשומות כ-קבוצת אב תאפשר לנטר ולשלוט בכל המקרנים באותה הקבוצה.

ניתן להגדיר קבוצת אב קבוצת אב עבור קבוצות אב אחרות וליצור באופן זה מערך קבוצות מדרגי.

ראשית, צור את קבוצות הרישום ולאחר מכן רשום את המקרנים בקבוצות שנוצרו.

## הליך

**1** לחץ לחיצה ימנית באזור תצוגת קיבוץ ובחר "חדש" - קבוצה".

החלון הבא יוצג.

קבע את ההגדרות הנחוצות בהתאם לטבלה הבאה.

אם תצוגת רשימת פרטים יוצג, בחר **חדש** - **קבוצה** מתפריט עריכה.



ניתן לבצע פעולות אלה גם באמצעות תפריט עריכה.



בגמר ההתקנה, לחץ על "רישום" להתחלת הרישום. כאשר תוצג ההודעה, לחץ על "אישור".

2

הצלמית/יות של המקרן/ים שרשמת תופיע/יופיעו תצוגת קיבוץ או תצוגת רשימת פרטים.

לחץ לחיצה ימנית על צלמית/יות המקרן כדי לרשום אותו בקבוצה שיצרת תצוגת קיבוץ או תצוגת רשימת פרטים. בתפריט שיופיע, בחר באפשרות "עריכה".

3

ניתן לבצע פעולה זו גם באמצעות בחירת עריכה מתפריט עריכה.



בחלון עריכת מקרן, בחר בשם הקבוצה שישמש לרישום בקבוצת אב ולחץ על "שינוי".

4

מצב הרישום בקבוצה יוצג כצלמית תצוגת קיבוץ או תצוגת רשימת פרטים.

ניתן לעיין בפרטי הרישום גם באמצעות רשימת מקרנים בתפריט תצוגה.



## אם שם המקרן או כתובת IP משתנים לאחר הרישום

מיועד למקרנים שנרשמו באופן ידני

הליך

1 לחץ לחיצה ימנית על צלמית המקרן תצוגת קיבוץ או תצוגת רשימת פרטים ובחר באפשרות "ניטור הושבת". כעת לחץ לחיצה ימנית נוספת על צלמית המקרן ובחר באפשרות "עריכה".

1

## ביטול רישום מקרנים (מחיקה)

ניתן למחוק רישומי מקרנים אם אין בהם עוד צורך לניטור או בקרה באמצעות EasyMP Monitor.

הליך

לחץ לחיצה ימנית על צלמית המקרן או הקבוצה העומדת למחיקה תצוגת קיבוץ או תצוגת רשימת פרטים. בתפריט שיופיע, בחר באפשרות "מחיקה". כאשר תוצג ההודעה, לחץ על "אישור".

ניתן לבחור מספר מקרנים למחיקה תצוגת קיבוץ או תצוגת רשימת פרטים.

2 אם שונה שם המקרן בלבד, לחץ על "חיפוש" בחלון עריכת מקרן המוצג. אם שונתה כתובת ה-IP, הזן את כתובת ה-IP החדשה בתיבת "כתובת IP" ולחץ על "חיפוש". כאשר תוצג ההודעה, לחץ על "אישור".

2

3 כאשר התצוגה חוזרת לחלון עריכת מקרן, לחץ על "שינוי".

3

מיועד למקרנים שנרשמו באמצעות חיפוש אוטומטי

הליך

1 מחק את המקרן(ים) ששמו(תיהם) או כתובת ה-IP שונה ב-תצוגת קיבוץ או תצוגת רשימת פרטים. עמ' 18

1

2 בצע חיפוש אוטומטי לרישום המקרן/ים מחדש. עמ' 11

2



להלן השיטות לבחירת מספר מקרנים בעת ובעונה אחת.

- אם תבחר בצלמית של קבוצה-תצוגת קיבוץ, כל המקרנים שנרשמו באותה קבוצה יימחקו בעת ובעונה אחת.
- לחץ לחיצה ממושכת על מקש Ctrl במקלדת ובמקביל לחץ על הצלמיות הרצויות באמצעות העכבר.
- השתמש באפשרות גרירה ושחרור לבחירת קבוצת צלמיות רצויות.

ניתן לבצע פעולה זו גם באמצעות בחירת **מחיקה** מתפריט עריכה.



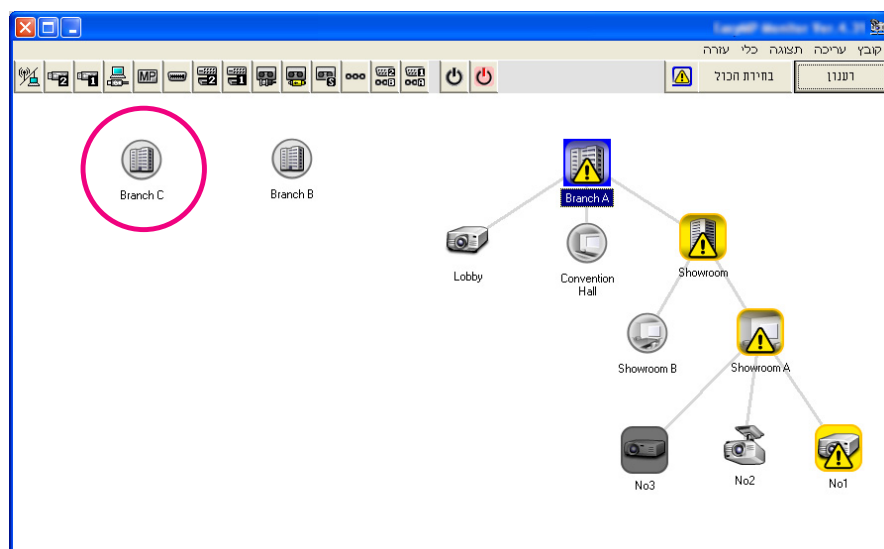
## הליך

לחץ על תפריט תצוגה ובחר "תצוגת קיבוץ" או "תצוגת רשימת פרטים".

## ניטור באמצעות תצוגת קיבוץ

## משמעות הצלמיות תצוגת קיבוץ

תצוגת קיבוץ, מראה הצלמיות מייצג את מצבי המקרנים. אם צלמיות הקבוצות עגולות, המשמעות היא שיש תחיתקן שלב נוסף. עמ' 21



סוגי הצלמיות ומשמעותיהן מוסברים מתחת.

## קבוצה

אין אזהרות או בעיות  
כל המקרנים בקבוצה רגילים.

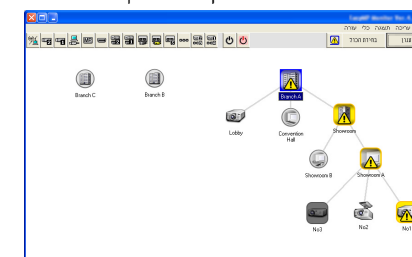
## סוגי חלונות ניטור ושיטות מיתוג

## סוגי חלונות ניטור

ישנם שני סוגים של חלונות ניטור. בחר בחלון הרצוי.

## • תצוגת קיבוץ

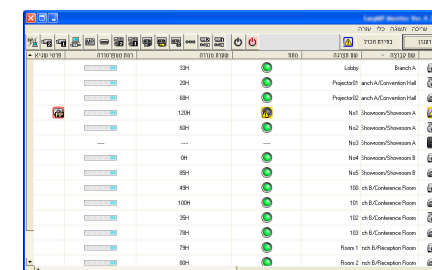
תצוגה זו מאפשרת לך לבדוק את מצב רישומי הקבוצות בתרשים מדרגי.



## תצוגת קיבוץ

## • תצוגת רשימת פרטים

תצוגה זו מאפשרת לך להציג את מצבי המקרנים כרשימה, מה שמאפשר לבדוק אותם בצורה מדוקדקת. באפשרותך גם להציג פריטים מסוימים כרשימה ולסדר אותם בהתאם לשורה מסוימת.




## תצוגת רשימת פרטים

## איך להחליף תצוגות

את תצוגת קיבוץ ו- תצוגת רשימת פרטים מחליפים באופן הבא.



מקור	
	שגיאת רשת (שגיאת תקשורת ESC/VP.net) <sup>3*</sup>

1\* כאשר תצוגת קבוצת הצגה של רמת טמפרטורה מוגדרת ל-הפעלה ב- הגדרת סביבה בתפריט כלי, סמל המציין את הטמפרטורה הפנימית של המקרן יוצג על סמל המקרן. הגדרת ברירת המחזל עבור אפשרות זו היא כבויה. מכיוון שניתן להבין איך הטמפרטורה במקרן עולה בעת תצוגת רמת טמפרטורה, ניתן לשפר את סביבת ההפעלה של המקרן לפני שמקבלים שגיאת טמפרטורה פנימית גבוהה או אזהרה על טמפרטורה גבוהה. עמ' 25





2\* בדוק את הפריטים הבאים.  
 - בדוק שהמקרן מופעל.  
 - בדוק שכבל ה-LAN מחובר.  
 - בדוק שאפשרות מצב המתנה מוגדר כ-תקשורת מופעלת (או רשת מופעלת) או ניטור רשת מוגדר כ-פועל בתפריט התצורה של המקרן.  
 3\* בדוק שהמקרן חובר בצורה נכונה לרשת.








המידע הנוגע למקרן שנוצר ברגע שהמערכת מאתרת בעיה נשמר עד לכיבוי EasyMP Monitor. תצוגות EasyMP Monitor לא יעודכנו באופן אוטומטי אפילו אם מצב המקרן יחזור להיות רגיל. לחץ על רענון" בחלון הראשי לעדכון המצב.



## שימוש בצלמיות תצוגת קיבוצ

ניתן לבצע את הפעולות הבאות בעזרת הצלמיות תצוגת קיבוצ.

קבוצה	
	אזהרה או בעיה יש למקרן בקבוצה אזהרה או מצב בעייתי.
	הודעה המערכת איתרה בקבוצה מקרן שמצריך התייחסות מיידי.
	ניטור הושבת המקרן איננו מנוטר. לחיצה ימנית על הצלמית ובחירה באפשרות <b>ניטור הופעל</b> תוביל להוספת המקרן לרשימת המקרנים המנוטרים.
	הנתונים בתהליך עדכון

מקור	
	אין אזהרות או בעיות <sup>1*</sup>
	אזהרה או בעיה
	הודעה
	ניטור הושבת
	הנתונים בתהליך עדכון
	שגיאת רשת שגיאה באימות סיסמת צג לא הונחה סיסמת צגבעת רישום המקרן, או שהזן סיסמת צג שגויה. עמ' 12, עמ' 14s16, עמ' 16.
	שגיאת רשת (שגיאת חיבור TCP) <sup>2*</sup>

### • הרחבה וכיווץ של סמלים

בכל פעם שלוחצים לחיצה כפולה על צלמית קבוצתית, צלמיות המקרן שנרשמו באותה קבוצה מוצגות או מוסתרות.

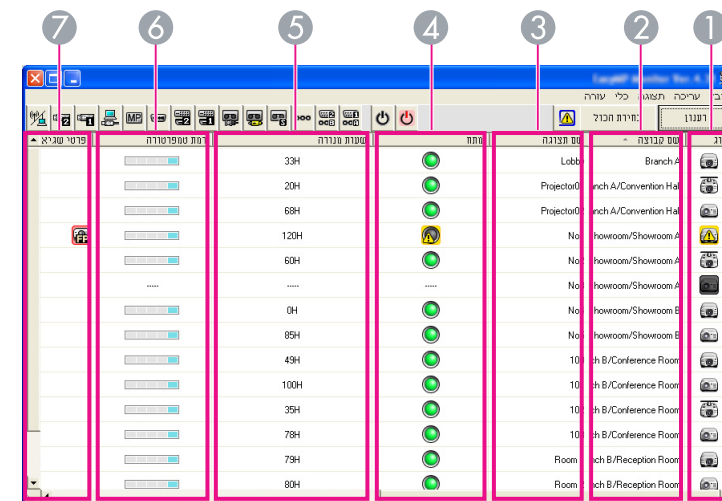
### • הזזת צלמיות

על מנת לשנות מיקום של צלמית תצוגת קיבוץ, פשוט גרור ושחרר את הצלמית הרצויה.

## ניטור באמצעות תצוגת רשימת פרטים

### משמעות הצלמיות תצוגת רשימת פרטים

מצבי המקרנים הרשומים מוצגים כרשימה תצוגת רשימת פרטים בתצוגת רשימת פרטים. קשר לקבוצות שהמקרנים משתייכים אליהן.



סוגי הצלמיות ומשמעותיהן מוסברים מתחת.

### 1 סוג

מציג את מצב המקרן.

אין אזהרות או בעיות<sup>1</sup>

אזהרה או בעיה



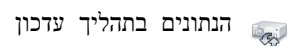
התרחשה שגיאה במקרן.



הודעה



המקרן איננו מנוטר. לחיצה ימנית על הצלמית ובחירה באפשרות ניטור הופעל מקרן יתווסף לרשימת המקרנים המנוטרים.



הנתונים בתהליך עדכון



שגיאת רשת שגיאה באימות סיסמת צג

לא הוזנה סיסמת צגבעת רישום המקרן, או שהזון סיסמת צג שגויה.

עמ' 12, עמ' 14, עמ' 16.

שגיאת רשת שגיאת חיבור TCP<sup>2</sup>



שגיאת רשת שגיאת תקשורת ESC/VP.net<sup>3</sup>



### 2 שם קבוצה

אם יש מקרנים הרשומים כקבוצה, המערכת מציגה את שם הקבוצה שהמקרן משתייך אליה.

### 3 שם תצוגה

מציג את השם בו המקרן מופיע.

### 4 מתח

מציג את מצב ההפעלה של המקרן.

מתח מופעל ומצב רגיל



מתח מצב כבוי ורגיל



מתח מופעל ומצב בלתי רגיל



### 5 שעות מנורה

מציג את משך פעולת המנורה במקרן אם למקרן יש 2 נורות, שמן ההפעלה עבור שתי הנורות מוצג.

### 6 רמת טמפרטורה

חמש הצלמיות הבאות מייצגות את הטמפרטורות הפנימיות השונות במקרן.

טמפרטורה פנימית רגילה



אזהרה על טמפרטורה גבוהה



אזהרה על טמפרטורה גבוהה

שגיאת טמפרטורה פנימית



## 7 פרטי שגיאה

מציג הודעה או אזהרה/מצב בעייתי באמצעות הצלמיות הבאות.

	הודעת ניקוי מסנן האוויר		החלפת מנורה*4
	החלפת מנורה (מנורה 1)		החלפת מנורה (מנורה 2)
	שגיאת מנורה (מנורה 1)		שגיאת מנורה (מנורה 2)
	תקלה במנורה בזמן ההפעלה (מנורה 1)		תקלה במנורה בזמן ההפעלה (מנורה 2)
	אזהרה על טמפרטורה גבוהה		החלפת מסנן אוויר
	אין מסנן אוויר		זרימת אוויר חלשה
	שגיאת חיישן זרימת אוויר		שגיאת מערכת אספקה (יציבות 1)
	שגיאת מערכת אספקה (יציבות 2)		אזהרת מסנן קולנוע
	אזהרת תריס		מכסה המנורה פתוח
	שגיאת מנורה		שגיאת מנורה (מנורה 1)
	שגיאת מנורה (מנורה 2)		תקלה במנורה בזמן ההפעלה
	תקלה במנורה בזמן ההפעלה (מנורה 1)		תקלה במנורה בזמן ההפעלה (מנורה 2)
	שגיאת טמפרטורה פנימית גבוהה		שגיאה של זרימת אוויר חלשה
	שגיאה של חיישן זרימת האוויר במסנן האוויר		שגיאה פנימית
	שגיאת מאוורר		שגיאת חיישן
	שגיאת מערכת אספקה (יציבות)		שגיאת מערכת אספקה (יציבות 1)
	שגיאת מערכת אספקה (יציבות 2)		שגיאת קשתית אוטומטית
	שגיאת מסנן קולנוע		שגיאת תריס
	שגיאת מערכת אוורור (רכיב Peltier)		שגיאת מערכת אוורור (משאבה)

## שגיאה אחרת

- 1\* כאשר תצוגת קבוצת הצגה של רמת טמפרטורה מוגדרת ל-הפעלה ב- הגדרת סביבה בתפריט כלי, סמל המציין את הטמפרטורה הפנימית של המקרן יוצג על סמל המקרן. הגדרת ברירת המחדל ו היא כבוי.
- 2\* בדוק את הפריטים הבאים.
  - בדוק שהמקרן מופעל.
  - בדוק שכלל ה-LAN מחובר.
  - בדוק שאפשרות מצב המתנה מוגדר כ-תקשורת מופעלת (או רשת מופעלת) או ניטור רשת מוגדר כ-פועל בתפריט התצורה של המקרן.
- 3\* בדוק שהמקרן חובר בצורה נכונה לרשת.
- 4\* ניתן להציג את החלפת מנורה בכל מן המוגדר מראש ב-הגדרת סביבה שבתפריט כלי.

- המידע הנוגע למקרן שנוצר ברגע שהמערכת מאתרת בעיה נשמר עד לכיבוי EasyMP Monitor. תצוגות EasyMP Monitor לא יעודכנו באופן אוטומטי אפילו אם מצב המקרן יחזור להיות רגיל. לחץ על "רענון" בחלון הראשי לעדכון המצב.
- פרטי שגיאה שאותרה משתנה בהתאם למקרן שמשמשים בו.

## בחירת פרטי תצוגה

ניתן לבחור את הפריטים הנחוצים שיופיעו בתצוגת רשימת פרטים.

## הליך

1

בחר "אפשרות" מתפריט תצוגה.

חלון אפשרות יוצג.

## חיפוש אחר צלמיות רצויות (רשימת מקרנים)

רשימת מקרנים משמשת לחיפוש ברשימות במצב בו קבוצות ומקרנים רבים רשומים במערכת והצלמית הרצויה איננה מוצגת על המסך.

### הליך

בחר "רשימת מקרנים" מתפריט תצוגה.

החלון הבא יוצג.



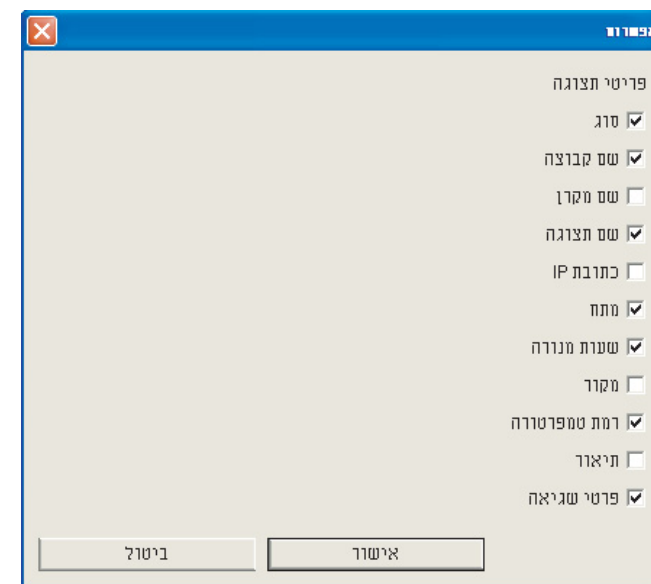
עם רשימת מקרנים, סמלי רמת טמפרטורה אינם מוצגים למרות הגדרת תצוגת קבוצת הצגה של רמת טמפרטורה ב-הגדרת סביבה.

רשימת המקרנים מאפשרת לך לבדוק את פרטי הרישום עבור קבוצות בתרשים מדרגי. כאשר תלחץ על צלמית, המערכת תגלול את תצוגת קיבוץ ואת תצוגת רשימת פרטים על מנת להציג בחלון את הצלמית הנבחרת.

## ניטור באמצעות מגש המערכת

מצבי המקרנים מוצגים בכל עת כצלמיות במגש המערכת, אפילו אם תצוגת קיבוץ או תצוגת רשימת פרטים איננה פעילה. ניתן לדעת את המצבים בהתאם למראה הצלמיות.

כאשר מבצעים את הפעולות הבאות בתפריטי התצורה, המערכת מציגה במגש המערכת צלמית שצורתה מאפשרת לנטר את מצב המקרן.



לחץ על תיבת הסימון של הפריט שברצונך להציג.

לחץ "אישור".

במידה ולא ניתן להציג את כל נתוני הפריט תצוגת רשימת פרטים, גרור את קו הגבול מימין לשם הפריט להרחבת התצוגה במידה הדרושה.

## רשימות מיון

ניתן למיין את רשימות הפרטים לפי שורה מסוימת כמו שם המקרן או כתובת IP.

### הליך

לחץ על שם הפריט של השורה שברצונך לסדר את התצוגה לפיה.



- לחץ לחיצה ימנית על הצלמית המופיעה במגש המערכת להצגת תפריט קופץ. בחר בתפריט באפשרות פתיחת המסך הראשי או באפשרות יציאה.
- אם האפשרות רישום באתחול שב-הגדרת סביבה נבחרת, EasyMP Monitor מתחיל באופן אוטומטי כאשר המחשב מופעל. בעת השימוש ב-EasyMP Monitor תחת Windows Vista או Windows 7, עליך להיות בעל סמכות מנהל רשת כדי להשתמש בפונקציה זו.



## הצגת מקרנים עם בעיות או אזהרות ברשימה

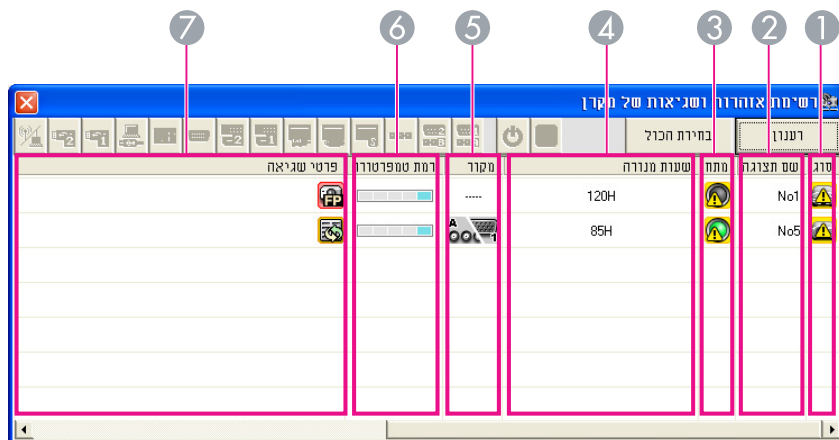
ניתן להציג רשימה בה יופיעו מקרנים עם בעיה או אזהרה בלבד.

### הליך

בחר "רשימת אזהרות ושגיאות של מקרן" מתפריט תצוגה.

חלון רשימת אזהרות ושגיאות של מקרן יופיע.

הצבת סמן העכבר על צלמית נתוני השגיאה תציג את פרטי השגיאה והפיתרון. לחיצה כפולה על אחת השורות תציג את מאפייני המקרן. עמ' 28



סוגי הצלמיות ומשמעויותיהן מוסברים מתחת.



סוגי הצלמיות מוסברים למטה.

בעיה



אין בעיה

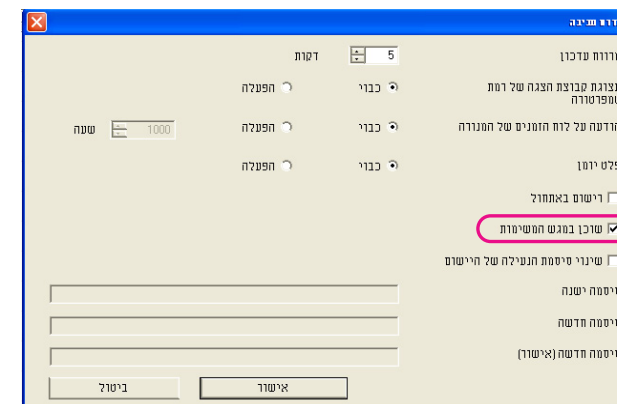


### הליך

1 בחר "הגדרת סביבה" מתפריט כלי.

חלון הגדרת סביבה יוצג.

2 בחר באפשרות "שוכן במגש המשימות".



3 לחץ על "אישור".



## 1 סוג

מציג את מצב הקבוצה או המקרן.

אין אזהרות או בעיות<sup>1\*</sup>

אזהרה או בעיה

התרחשה שגיאה במקרן.

הודעה

המקרן מצריך התייחסות מיידית.

ניטור הושבת

המקרן איננו מנוטר. לחיצה ימנית על הצלמית ובחירה באפשרות ניטור הופעל מקרן יתווסף לרשימת המקרנים המנוטרים.

הנתונים בתהליך עדכון

שגיאת רשת שגיאה באימות סיסמת צג

לא הוזנה סיסמת צג בעת רישום המקרן, או שהזון סיסמת צג שגויה.

עמ' 12, עמ' 14s, עמ' 16.

שגיאת רשת שגיאת חיבור TCP<sup>2\*</sup>

שגיאת רשת שגיאת תקשורת ESC/VP.net<sup>3\*</sup>

## 2 שם תצוגה

מציג את השם בו המקרן מופיע.

## 3 מתח

מציג את מצב ההפעלה של המקרן.

מתח הפעלה ומצב רגיל

מתח מצב כבוי ורגיל

מתח כבוי ורגומצב בלתי רגיל

## 4 שעות מנורה

מציג את משך פעולת המנורה במקרן

## 5 מקור

מציג את מקור הקלט שנבחר עבור המקרן.

מחשב או מחשב 1

מחשב 2

BNC

S-Video

וידאו (BNC)

וידאו (RCA)

DVI-D2 או HDMI2<sup>5\*</sup>

DVI-D1 או HDMI1

HDMI, DVI-D<sup>4\*</sup>

EasyMP

D-Video

USB או USB1

USB Display

LAN

USB2

## 6 רמת טמפרטורה

חמש הצלמיות הבאות מייצגות את הטמפרטורות הפנימיות השונות במקרן.

טמפרטורה פנימית רגילה



אזהרה על טמפרטורה גבוהה



שגיאת טמפרטורה פנימית

## 7 פרטי שגיאה

מציג מצב אזהרה/בעיה באמצעות הסמלים הבאים.

החלפת מנורה (מנורה 1)

החלפת מנורה<sup>6\*</sup>

שגיאת מנורה (מנורה 1)

החלפת מנורה (מנורה 2)

תקלה במנורה בזמן ההפעלה (מנורה 1)

שגיאת מנורה (מנורה 2)

תקלה במנורה בזמן ההפעלה (מנורה 2)

אזהרה על טמפרטורה גבוהה

החלפת מסנן אוויר

אין מסנן אוויר

זרימת אוויר חלשה

שגיאת חיישן זרימת אוויר

שגיאת מערכת אספקה (יציבות 1)

שגיאת מערכת אספקה (יציבות 2)

פרטי שגיאה שאותרה משתנה בהתאם למקרה שמשמשים בו.



## בדיקת מאפיינים מפורטת

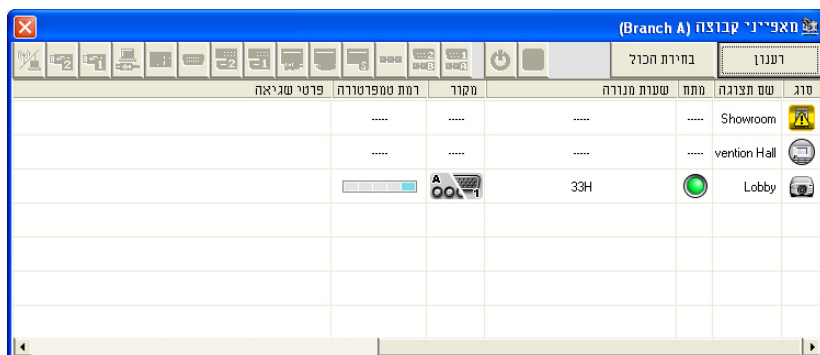
ניתן לבדוק את מאפייני קבוצה של ומקרנים בצורה מפורטת.

### הצגת מאפייני קבוצה

#### הליון

באפשרותך להשתמש באחת מהשיטות הבאות כדי להציג את המאפיינים.

- להצגת המאפיינים עבור כל הקבוצות ב- תצוגת קיבוץ לחץ לחיצת לחצן עכבר ימני ב-תצוגת קיבוץ ובחר מאפיין.
- הצגת המאפיינים של קבוצה מסוימת לחץ לחיצת לחצן עכבר ימני של סמל ב-תצוגת קיבוץ ולאחר מכן, בחר מאפיין.



לחיצה כפולה על אחת השורות תציג את מאפייני אותו מקרה או אותה קבוצה.

אזהרת מסנן קולנוע	אזהרת תריס
מכסה המנורה פתוח	שגיאת מנורה
שגיאת מנורה (מנורה 1)	שגיאת מנורה (מנורה 2)
תקלה במנורה בזמן ההפעלה	תקלה במנורה בזמן ההפעלה (1)
תקלה במנורה בזמן ההפעלה (2)	שגיאת טמפרטורה פנימית גבוהה
שגיאה של זרימת אוויר חלשה	שגיאה של זרימת האוויר במסנן האוויר
שגיאה פנימית	שגיאת מאוורר
שגיאת חיישן	שגיאת מערכת אספקה (יציבות)
שגיאת מערכת אספקה (יציבות 1)	שגיאת מערכת אספקה (יציבות 2)
שגיאת קשתית אוטומטית	שגיאת מסנן קולנוע
שגיאת תריס	שגיאת מערכת אוורור (רכיב Peltier)
שגיאת מערכת אוורור (משאבה)	שגיאה אחרת

1\* כאשר תצוגת קבוצת הצגה של רמת טמפרטורה מוגדרת ל-הפעלה ב- הגדרת סביבה בתפריט כלי, סמל המציין את הטמפרטורה הפנימית של המקרה יוצג על סמל המקרה. הגדרת ברירת המחדל היא כבוי.

2\* בדוק את הפריטים הבאים.  
 - בדוק שהמקרה מופעל.  
 - בדוק שכלל ה-LAN מחובר.  
 - בדוק שאפשרות מצב המתנה מוגדרת כ-תקשורת מופעלת (או רשת מופעלת) או ניטור רשת מוגדר כ-פועל בתפריט התצורה של המקרה.

3\* בדוק שהמקרה חובר בצורה נכונה לרשת.

4\* זה מתאר אם מקרה DVI-D מצוייד בנקודת קלט DVI-D ו-HDMI.

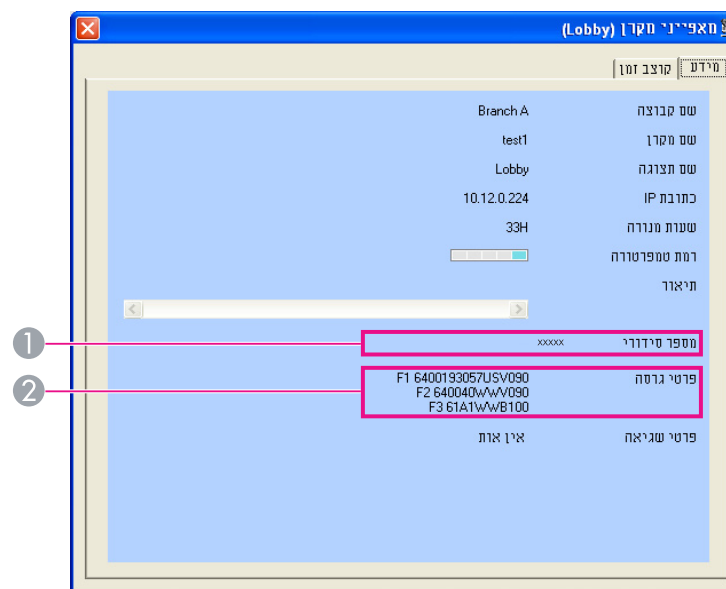
5\* זה מתאר HDMI אם המקרה מצוייד בנקודת קלט DVI-D ו-HDMI.

6\* ניתן להציג את החלפת מנורה בכל מן המוגדר מראש ב-הגדרת סביבה שבתפריט כלי.



## הצגת מאפייני מקרן

לחץ לחיצה ימנית על צלמית המקרן בתצוגת קיבוץ או בתצוגת רשימת פרטים ובחר באפשרות **מאפייני**.



1 מציג את המספר הסידורי של המקרן. אם מוצג קו מפריד, בדוק את המספר הסידורי המופיע על תווית המקרן.

2 מציג את גרסת הקושחה של המקרן.

## הצגת ומחיקת יומנים

ניתן לבדוק בדפדפן האינטרנט קבצי רישום המתעדים את שידורם של תכנים שונים, למשל פריטים הנשלטים על ידי EasyMP Monitor ושגיאות מקרן. בתום העיון בקבצים ניתן למחוק אותם.

כאשר פלט יומן מוגדר כ-הפעלה ב-הגדרת סביבה בתפריט כלי, מתבצע אחסון של יומני העברה. הגדרת ברירת המחדל עבור אפשרות זו היא כבויה.



## הצגת יומן

### הליך

#### בחר "יומן" - "תצוגה מתפריט תצוגה".

דפדפן האינטרנט יפתח ויציג את קבצי רישום השידורים שנשמרו עד אותה נקודה.

## מחיקת יומן

### הליך

#### בחר "יומן" - "מחיקה מתפריט תצוגה. כאשר תוצג הודעת האישור, לחץ על "אישור".

המערכת תמחק את כל קבצי הרישום ותתעד בקובץ רישום חדש את כל פעולות הבקרה של EasyMP Monitor ואת שגיאות המקרנים מאותה נקודה ואילך.



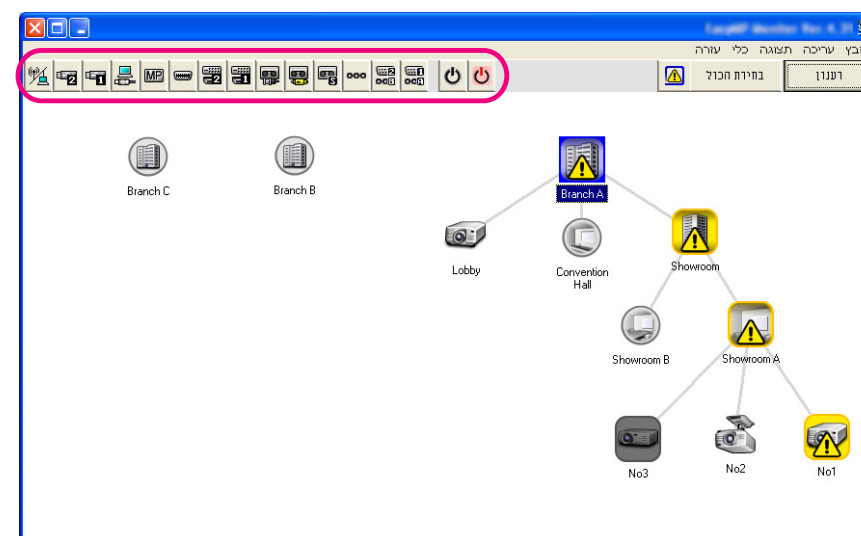
מנתב את מקור קלט הוידאו ליציאת Computer1 או ליציאת מחשב.	החלפת מקור למחשב 1	
מנתב את מקור קלט הוידאו ליציאת מחשב 2.	החלפת מקור למחשב 2	
מנתב את מקור קלט הוידאו ליציאת BNC.	החלפת מקור ל-BNC	
מנתב את מקור קלט הוידאו ליציאת S-Video.	החלפת מקור ל-S-Video	
מנתב את מקור קלט הוידאו ליציאת Video או ליציאת וידאו 2.	החלפת מקור לוויידאו (RCA)	
מנתב את מקור קלט הוידאו ליציאת וידאו 1.	החלפת מקור לוויידאו (BNC)	
מחליף את מקור פלט הוידאו ליציאת DVI-D1 או יציאת HDMI. אם המקור מצוייד ביציאת DVI-D או HDMI, השתמש בלחצן זה כדי להחליף את אות הקלט. אם המקור מצוייד עם יציאות DVI-D ו-HDMI, השתמש בלחצן זה כדי לבחור ב-DVI-D כמקור קלט.	החלפת מקור HDMI 1, DVI-D-ל	
מחליף את מקור קלט הוידאו ליציאת DVI-D2 או HDMI2. אם המקור מצוייד היציאות DVI-D ו-HDMI, השתמש בלחצן זה כדי לבחור ב-HDMI כמקור קלט.	החלפת מקור HDMI 2, DVI-D-ל	
מנתב את מקור קלט הוידאו ליציאת D4.	החלפת מקור ל-D-Video	
מחליף את מקור הקלט ל-EasyMP.net או EasyMP.	החלפת מקור ל-EasyMP	
מחליף את מקור הקלט ל-USB Display.	החלף מקור USB *Display	
מחליף את מקור קלט הוידאו לציווד חיצוני המחובר באמצעות יציאת USB (סוג A) או USB1.	החלפת מקור ל-USB1 *	
מחליף את מקור קלט הוידאו לציווד חיצוני המחובר באמצעות יציאת USB2.	החלפת מקור ל-USB2 *	

## בקרה בפועל באמצעות כפתורי הבקרה

לחץ על צלמית המקרן שברצונך לשלוט עליו בתצוגת קיבוץ או בתצוגת רשימת פרטים. לחץ על כפתור בקרה כדי לאפשר בקרה על המקרן הנבחר בלבד.

ניתן לשלוט בכל המקרנים הנבחרים על ידי בחירה במקרנים מרובים בתצוגת קיבוץ או בתצוגת רשימת פרטים ולחיצה על כפתור בקרה. להלן השיטות לבחירת מספר מקרנים בעת ובעונה אחת.

- בחירת צלמית קבוצה בתצוגת קיבוץ מאפשרת לשלוט בעת ובעונה אחת בכל המקרנים שנרשמו בקבוצה ושאמורים להיות מנוטרים.
- לחץ לחיצה ממושכת על מקש Ctrl במקלדת ובמקביל לחץ על הצלמיות הרצויות באמצעות העכבר.
- השתמש באפשרות גרירה ושחרור לבחירת קבוצת צלמיות רצויות.



הטבלה הבאה מציגה את משמעויות כפתורי הבקרה.

	הפעלה	הפעלת המקרן.
	כיבוי	כיבוי המקרן.



ניתן לבחור מקרנים וללחוץ עליהם לחיצה ימנית לבחירה באפשרות פקד אינטרנט אפילו כאשר הדברים הבאים מוצגים.



מאפייני קבוצה עמ' 27

רשימת אזהרות ושגיאות של מקרן (ניתן לשלוט על מקרנים שנרשמה עבורם אזהרה בלבד) עמ' 25

## בקרה באמצעות הגדרות קוצב זמן

אפשרות זו שימושית אם רוצים לבצע פעולות בקרה כמו הדלקת וכיבוי המקרן בזמנים מסוימים בכל יום או בכל שבוע.

ניתן לקבוע את הגדרות קוצב הזמן עבור מקרן בודד או עבור כל המקרנים בקבוצה בבת-אחת.

### הליך

**בחר "קוצב זמן" - "הגדרות קוצב זמן מתפריט כלי החלון הבא יוצג ובו ניתן לבדוק את מצב הגדרות קוצב זמן.**

מחליף את מקור קלט הוידאו לתמונה המוקרנת על-ידי המחשב באמצעות רשת.

**החלף מקור LAN\***



\* אם הלחצן אינו מתפקד, ניתן להחליף את מקור קלט הוידאו באמצעות לחצן MP.

- בכמה מהמקרנים המחוברים, חלק מהפונקציות או מהחלקים המצוינים עשוי להיות חסר. לחיצה על כפתור של יציאה או פונקציה שאינם זמינים לא תגרום לדבר.
- ניתן לבחור פריטים לבקרה ולהשתמש בכפתורי הבקרה לצורך בקרה בפועל כאשר הפריטים הבאים מוצגים על המסך.

מאפייני קבוצה עמ' 27

מאפייני מקרן עמ' 28

רשימת אזהרות ושגיאות של מקרן

(ניתן לשלוט על מקרנים שנרשמה עבורם אזהרה בלבד) עמ' 25



## בקרה באמצעות דפדפן האינטרנט (פקד אינטרנט)

ניתן להשתמש בדפדפן האינטרנט של המחשב כדי לשנות את הגדרות תפריטי התצורה של המקרנים.

### הליך

**1 לחץ לחיצה ימנית על צלמית המקרן המיועד לשליטה בתצוגת קיבוץ או בתצוגת רשימת פרטים ובחר באפשרות "פקד אינטרנט".**

**2 דפדפן האינטרנט יפתח וחלון פקד אינטרנט יוצג.**

פקד אינטרנט מאפשרת להגדיר את אותן הפרטים בדומה לתפריט הגדרת תצורה עבור המקרן. המקרן ו-המדריך למשתמש שלו.



כאשר הגדרת קוצב הזמן של היום הנוכחי הינה הגדרה מושבתת

הגדרות קוצב זמן עבור כל יום חוץ מהנוכחי

#### 4 מחיקה

מאפשר למחוק את הגדרות קוצב הזמן שנבחרו ברשימת קוצבי הזמן.

#### 5 סגירה

סוגר את חלון הגדרות קוצב זמן.

#### 6 עריכה

מאפשר לשנות את הגדרות קוצב הזמן שנבחרו ברשימת קוצבי הזמן. אם נבחרה קבוצה לבדיקת מצב, לא ניתן יהיה לשנות את ההגדרות.

#### 7 הוספה

רישום הגדרות קוצב זמן חדשות. "קביעת הגדרות קוצב זמן חדשות" עמ' 31

#### 8 מופעל/מושבת

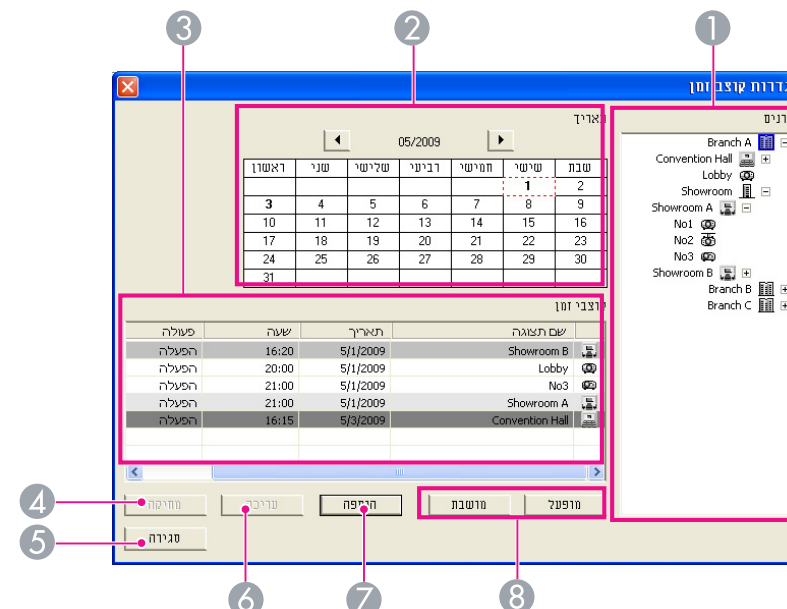
מאפשר או מבטל את הגדרות קוצבי הזמן שנבחרו ברשימת קוצבי הזמן.

### קביעת הגדרות קוצב זמן חדשות

#### הליך

1

לחץ הוספה" על חלון הגדרות קוצב זמן. החלון הבא יוצג והמערכת תטמיע את הגדרות קוצב הזמן החדשות.



הפרטים שניתן לבדוק והפעולות שניתן לבצע במועד זה מוצגים בהמשך.

#### 1 מקרנים

בחר קבוצה או מקרן שברצונך לבדוק את מצבם.  
בחירה בקבוצה תציג את מצבי קוצב הזמן עבור כל המקרנים שרשומים בה.

#### 2 תאריך

מציג את היום הנוכחי בתיבה אדומה.  
הימים שנקבעו עבורם הגדרות טיימר מוצגים באותיות מודגשות.  
לחץ על או על למעבר ללוח השנה של החודש הקודם או הבא.

#### 3 קוצבי זמן

מציג את רשימת הגדרות קוצבי זמן.  
להלן משמעויות צבעי הקווים ברשימת קוצבי הזמן:

הגדרת קוצב הזמן עבור היום הנוכחי

הגדרות קוצב הזמן של היום הנוכחי בחלק מהמקרנים בקבוצה מאפשרות בזמן שאחרות מושבתות



בזמן פעולה ניתן לבצע פעולות הדלקה וכיבוי ולנתב את מקורות הקלט, זאת בדומה לכפתורי הבקרה בחלון הראשי. בחירה באפשרות ניתוב מקורות הקלט (input source switching) תוביל להפעלת המקרן בערך ההתחלתי של קוצב הזמן, גם אם המקרן אינו דלוק באותו רגע. מסיבה זו אין צורך לקבוע שתי הגדרות קוצב זמן נפרדות להדלקת המקרן ולניתוב מקורות הקלט.

## 2 בסיום קביעת הגדרות קוצב הזמן, לחץ על "אישור".

הגדרות קוצב הזמן שנקבעו יירשמו במערכת וניתן יהיה לבדוק אותן ברשימת קוצבי הזמן.

ניתן לאפשר ולחסום את כל הגדרות קוצבי הזמן שנרשמו במערכת. בחר **קוצב זמן** - **הפעלה** או **השבתה** מתפריט כלי.







**הגדרת פונקציית הודעה על דואר**

פונקציית הודעה על דואר

כבוי ☐ הפעלה ☒

כתובת IP של שרת SMTP:

מספר יציאה:

כתובת דואר של השולח:

כתובת דואר מס. 1 של הנמען:

כתובת דואר מס. 2 של הנמען:

כתובת דואר מס. 3 של הנמען:

אירוע הודעה:

אירוע הודעה:

אירוע הודעה:

ביטול  אישור

קבע את ההגדרות הנחוצות בהתאם לטבלה הבאה.

פונקציית הודעה על דואר	הגדר הפעלה כדי להשתמש בפונקציית הודעה על דואר.
<b>כתובת IP של שרת SMTP</b>	הזן את כתובת IP של שרת ה-SMTP. ניתן להזין עד 255 בייט. כאשר משנים את מספר היציאה בשרת ה-SMTP, יש לציין את מספר היציאה. ערך ברירת המחדל הוא "25". ניתן להזין מספר ממשי בין 1 עד 65535.
<b>כתובת דואר של השולח</b>	הזן את כתובת הדוא"ל של השולח. ניתן להזין עד 255 בייט.
<b>כתובת דואר מס. 1 של הנמען</b>	ציין את כתובות היעד עבור הודעות הדוא"ל. ניתן להגדיר עד שלושה יעדים. ניתן להזין עד 255 בייט.
<b>כתובת דואר מס. 2 של הנמען</b>	
<b>כתובת דואר מס. 3 של הנמען</b>	

פונקציית הודעה על דואר יכולה לשמש לשליחת הודעות לכתובת דוא"ל קבועה מראש במידה ומקורן המחובר לרשת עובר למצב כלשהוא או במקרה של בעיה או אזהרה. פונקציה זו מאפשרת למפעיל לקבל הודעות הנוגעות למצב המקרנים או לבעיות, אפילו כאשר הוא לא נמצא בקרבתם.



- ניתן לרשום עד שלוש כתובות (יעדים) שהודעות יישלחו אליהן בבת-אחת.
- אם נוצרת באחד המקרנים בעיה חמורה שגורמת לו להפסיק לעבוד בפתאומיות, ייתכן והוא לא יצליח לשלוח למפעיל הודעה על כך.
- אם אפשרות מצב המתנה מוגדרת כ-תקשורת מופעלת (או רשת מופעלת) או ניטור רשתמוגדר כ- פועל בתפריט הגדרת התצורה של המקרן, ניתן לנטר את המקרן אפילו במצב המתנה (המקרן כבוי). המדריך למשתמש שלהמקרן.
- באותם מקרנים, ניתן להגדיר את פונקציית הודעת דואר בתפריט הגדרת התצורה. כאשר הודעות מוגדרות לשיגור בתפריט הגדרת התצורה של המקרן, ההגדרות בתפריט התצורה וההגדרות שאופשרו ב-EasyMP Monitor הנן פעילות.
- המצבים שהמערכת מבחינה בהם באמצעות פונקציית הודעה על דואר תלויים בסוג המקרן.

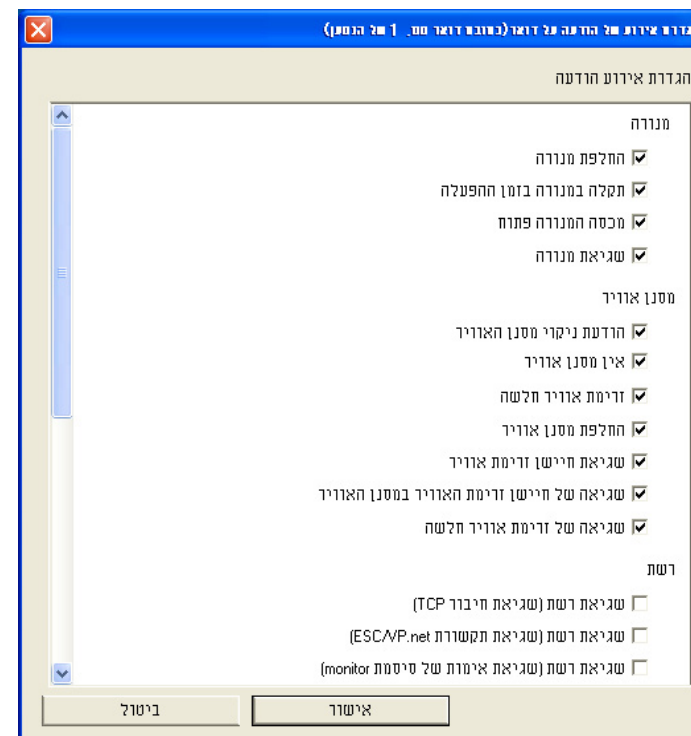
## הליך

1 בחר "פונקציית הודעה על דואר" מתפריט כלי.

2 חלון הגדרת פונקציה של הודעה על דואר יוצג.

3

לחץ על האפשרות "אירוע הודעה" וסמן בחלון שהופיע את הפריטים שהודעות על אודותם יישלחו.



#### 4 לחץ על "אישור".

חלון הגדרת פונקציה של הודעה על דואר יוצג שוב.  
חזור על צעדים 3-4 לקביעת האירועים שיופיעו בהודעות.

#### 5 בסיום תהליך ההגדרה, לחץ על "אישור".



אם ייווצרו במקרן בעיה או מצב הדורשים התייחסות, המערכת תשלח לכתובת המוגדרת כתובת דואר של הנמען הודעה הדומה לזו שמוצגת מתחת.

במידה ויש יותר מבעיה, אזהרה או מצב בודד, ההודעות המתאימות יישלחו בערוצים נפרדים.

פריט	פרטים מוצגים
נושא הודעת הדוא"ל	[שם התצוגה המופיע בתצוגת קיבוץ או בתצוגת רשימת פרטים] הודעה על מצב מקרן
גוף ההודעה	<שם התצוגה המופיע בתצוגת קיבוץ או בתצוגת רשימת פרטים> עבר למצב הבא. <הודעת אזהרה/שגיאה/מצב (אנא עיין בטבלה מתחת)>

הפרטים המופיעים בהודעת הדוא"ל עשויים לכלול את הדברים הבאים.

הודעה	פתרון
שגיאה פנימית	עיין ברשימת המחוונים.
שגיאת מאוורר	מדריך למשתמש של המקרן
שגיאת חיישן	
מכסה המנורה פתוח	
תקלה במנורה בזמן ההפעלה*	
שגיאת מנורה*	
שגיאת מערכת אספקה (יציבות)*	
שגיאת טמפרטורה פנימית גבוהה	
שגיאה של זרימת אוויר חלשה	
שגיאה של חיישן זרימת האוויר במסנן האוויר	
שגיאת מסנן קולנוע	
שגיאת תריס	

הודעה	פתרון
שגיאת מערכת אוורור (Peltier) (רכיב)	
שגיאת מערכת אוורור (משאבה)	
אזהרה על טמפרטורה גבוהה	
החלפת מנורה*	
שגיאת מנורה*	
תקלה במנורה בזמן ההפעלה*	
שגיאת מערכת אספקה (יציבות)*	
החלפת מסנן אוויר	
אין מסנן אוויר	
זרימת אוויר חלשה	
שגיאת חיישן זרימת אוויר	
אזהרת מסנן קולנוע	
אזהרת תריס	
הודעת ניקוי מסנן האוויר	
אין אות	המקרן לא מקבל אותות תמונה. בדוק את מצב החיבור ובדוק שהציוד המחובר דלוק.
שגיאה אחרת	הפסק את השימוש במקרן, נתק את כבל החשמל מהשקע ופנה למשווק במקום מגוריך או לכתובת הקרובה ביותר שמופיעה באחריות הבינלאומית הנלווית למקרן.
שגיאת קשתית אוטומטית	
שגיאת רשת (שגיאת חיבור TCP)	בדוק את הפריטים הבאים. בדוק שהמקרן מופעל. בדוק שכבל ה-LAN מחובר. בדוק שאפשרות מצב המתנה מוגדרת כ-תקשורת מופעלת (או רשת מופעלת) או ניטור רשת מוגדר כ-פועל בתפריט התצורה של המקרן. מדריך למשתמש של המקרן



הודעה	פתרון
שגיאת רשת (שגיאת תקשורת ESC/VP.net)	בדוק שהמקרה מחובר לרשת בצורה נכונה. מדריך למשתמש של המקרה
שגיאת רשת שגיאה באימות סיסמת צג	בדוק את סיסמת הצג של המקרה.

\* כאשר למקרה יש 2 נורות, המידע הנוסף, כגון (נורית 1) או (Ballast 1), מוצג אחרי ההודעה כך שתוכל לדעת באיזו נורית יש בעיות/אזהרות.

המערכת שולחת הודעות על כך שמצבי השגיאה או האזהרה של המקרה תוקנו.



## קביעת סיסמה לביטול נעילת יישומים

יש לבצע את הפעולות הבאות בזמן שנעילת יישומים מבוטלת.

### הליך

1

בחר "הגדרת סביבה" מתפריט כלי.

חלון הגדרת סביבה יוצג.

2

בחר באפשרות "שינוי סיסמת הנעילה של היישום".

3

הזן את הסיסמה בתיבת "סיסמה חדשה" ובתיבת "סיסמה חדשה (אישור)" ולחץ על "אישור".

אורך הסיסמה המרבי הוא 16 בייט. יש להשתמש בתווים אלפא-נומריים של בייט בודד.

ניתן להשתמש בפונקציית נעילת יישומים כדי למנוע ממשתמשי צד שלישי להפעיל את המקרנים באמצעות EasyMP Monitor ולשנות הגדרות ללא רשות. ניתן להפעיל ולסגור את EasyMP Monitor ולבצע ניטור אפילו כאשר נעילת יישומים מופעלת.

בנוסף, לאחר הגדרת סיסמה, חלה חובה להזין אותה על מנת לבטל את נעילת יישומים. כך אפשר להבטיח שלא ניתן לבטל את נעילת היישומים בקלות, מה שמשפר את אבטחת המערכת.

## החלפת נעילת יישום בין כמאפשרת ובין מושבתת

אפשר נעילת יישומים

### הליך

בחר "נעילת יישום" מתפריט כלי.

נעילת יישומים תופעל ולא ניתן יהיה לבצע שום פעולה, למעט פתיחת וסגירת EasyMP Monitor והשבתת נעילת יישומים.

השבתת נעילת יישומים

### הליך

1

בחר "ביטול נעילת יישום" מתפריט כלי.

2

חלון הזנת הסיסמה יוצג. הזן את הסיסמה שנקבעה ולחץ על "אישור".

אם לא נקבעה סיסמה (הגדרת ברירת מחדל), לחץ על **אישור** מבלי להזין סיסמה. מומלץ להזין סיסמה על מנת לשפר את האבטחה.

נעילת יישומים תבוטל וניתן יהיה לבצע פעולות כרגיל.



**נספח**



לא ניתן לנטר או לשלוט במקרנים

סיבה	פתרון
האם המקרן מחובר לרשת בצורה נכונה?	בדוק שכבל הרשת מחובר בצורה נכונה. אם הכבל אינו מחובר בצורה נכונה, חבר אותו מחדש.
האם המקרן הוכן בצורה הנדרשת לחיבור לרשת?	בדוק את ההגדרות של פקודת תפריט הגדרת תצורת רשת. מדריך למשתמש של המקרן
האם EasyMP Monitor הותקן במחשב בצורה נכונה?	הסר את תוכנת EasyMP Monitor והתקן אותה מחדש. עמ' 8
האם כל המקרנים שברצונך לשלוט או לנטר אותם רשומים במערכת?	רשום את המקרנים. עמ' 11
האם אפשרות מצב המתנה מוגדרת כ- תקשורת מופעלת (או רשת מופעלת) או ניטור רשת מוגדר כ-פועל בתפריט התצורה של המקרן?	כדי להשתמש ב-EasyMP Monitor לניטור ובקרה של המקרן במצב המתנה, על אפשרות מצב המתנה להיות מוגדרת כ-תקשורת מופעלת (או רשת מופעלת) או שיש להגדיר את ניטור רשת כ-פועל בתפריט הגדרת תצורה. מדריך למשתמש של המקרן



המערכת לא שולחת הודעת דוא"ל במצב בו יש בעיה במקרן.

סיבה	פתרון
האם המקרן מחובר לרשת בצורה נכונה?	בדוק שכבל הרשת מחובר בצורה נכונה. אם הכבל אינו מחובר בצורה נכונה, חבר אותו מחדש.
האם המקרן הוכן בצורה הנדרשת לחיבור לרשת?	בדוק את ההגדרות של פקודת תפריט הגדרת תצורת רשת. מדריך למשתמש של המקרן
האם כתובת IP של שרת SMTP, מספר יציאה ו-כתובת דואר של הנמען הוגדרו בצורה נכונה?	בדוק את פרטי ההגדרות.

סיבה	פתרון
האם אפשרות מצב המתנה מוגדרת כ- תקשורת מופעלת (או רשת מופעלת) או ניטור רשת מוגדר כ-פועל בתפריט התצורה של המקרן?	כדי להשתמש ב-EasyMP Monitor לניטור ובקרה של המקרן במצב המתנה, על אפשרות מצב המתנה להיות מוגדרת כ-תקשורת מופעלת (או רשת מופעלת) או שיש להגדיר את ניטור רשת כ-פועל בתפריט הגדרת תצורה. מדריך למשתמש של המקרן
האם נוצרה בעיה חמורה הגורמת למקרן להפסיק לעבוד כרגע?	כאשר המקרן מפסיק לעבוד זמנית, הוא לא יכול לשלוח הודעות דוא"ל. אם לא ניתן לאתחל את המקרן, אפילו לאחר בדיקתו, פנה למשווק שלך או או לכתובת הקרובה ביותר שמופיעה במדריך התמיכה והשירות הנלווה למקרן.
האם מגיע למקרן חשמל?	בדוק אם יש תקלה המונעת חיבור לחשמל בנקודה שבה המקרן מותקן, או אם המפסק האוטומטי המותקן בנקודה שבה המקרן מחובר לחשמל קפץ.



הנהלים הבאים להסרת התקנת EasyMP Monitor משתנים בהתאם למערכת ההפעלה שלך.

- אם מערכת ההפעלה שלך הינה Windows 98, Windows Me, Windows NT4.0, Windows 2000, או Windows XP  
 לחץ **התחל** - **הגדרות** - **לוח בקרה** - **הוספה/הסרה של תכניות או הוספת או הסרת תכניות** להסרת התקנת EasyMP Monitor. לשמירה או העברה של הגדרות המקורן הקיימות, צור עותק של קובץ EMP Monitor.dat לפני הסרת התקנת התוכנה.  "העברת ההגדרות" עמ' 7
- אם מערכת ההפעלה שלך הינה Windows Vista או Windows 7  
 לחץ **התחל** - **לוח בקרה** - **הסרת תכנית** להסרה EasyMP Monitor. ההגדרות והרישומים נשארים על הדיסק הקשיח לאחר הסרת התקנת EasyMP Monitor. אם אין לך צורך במידע זה, מחק את EasyMP Monitor תיקיית גרסה x.xx (גרסה x.xx מייצגת את גרסת התוכנה הקיימת). אם נעשה שימוש בהגדרות בברירת מחדל כדי להתקין את התוכנה, ניתן למצוא תיקייה זו ב- "C:\Users\User\AppData\Local\VirtualStore\Program Files\EPSON Projector". לשמירה או העברה של הגדרות המקורן, צור עותק של קובץ EMP Monitor.dat לפני הסרת התקנת התוכנה.  "העברת ההגדרות" עמ' 7





כל הזכויות שמורות. אין לשכפל חלק כלשהו מפרסום זה, לאחסן אותו במערכת אחזור או לשדר בצורה כלשהי או באמצעי כלשהו בין אם אלקטרוני, מכני, באמצעות צילום, הקלטה, או אמצעי אחר, ללא הסכמה מפורשת מראש בכתב של Seiko Epson Corporation. החברה אינה לוקחת כל חבות פטנט ביחס לשימוש במידע המובא כאן. בנוסף, אין לקיחת חבות עבור נזקים הנגרמים כתוצאה משימוש במידע המובא כאן.

חברת Seiko Epson Corporation וחברות הבת שלה אינן בעלות חבות לרוכש המוצר או לצד שלישי עבור נזקים, אובדן, עלויות, או הוצאות של הרוכש או של צד שלישי כתוצאה מהגורמים הבאים: תאונה, שימוש לא נכון, או פגיעה במוצר או שינויים שאינם מורשים, תיקונים או שינויים במוצר זה, או (מלבד בארצות הברית) חוסר-ציות להנחיות התפעול והתחזוקה של Seiko Epson Corporation.

Seiko Epson Corporation לא תהיה בעלת חבות לכל נזקים או בעיות שנובעות משימוש באפשרויות או באחד מהמוצרים המתכלים, מלבד לאלו המשמשים כמוצרים מקוריים של Epson או מוצרי Epson המאושרים על-ידי Seiko Epson Corporation.

התוכן של מדריך זה עשוי להשתנות או להתעדכן ללא הודעה מוקדמת.

האיורים במדריך זה והמקרה בפועל עשויים להיות שונים.

## סימנים מסחריים

Windows 7, Windows Vista, Windows NT, Windows, Microsoft, והלוגו של Windows הנם סימנים מסחריים של חברת Microsoft Corporation בארה"ב ובמדינות אחרות.

Macintosh הנן סימן מסחרי רשום של Apple Computer Inc.

Pentium הנו סימן מסחרי רשום של חברת Intel.

EasyMP ו-EasyMP.net הנם סימנים מסחריים של Seiko Epson Corporation. שמות מוצרים נוספים שנעשה בהם שימוש כאן הם לצרכי זיהוי בלבד ועשויים להיות סימנים מסחריים של בעליהם בהתאמה. Epson מוותרת על כל זכות שהיא על הסימנים הללו.