



Multimedia Projector

Instrukcja obsługi oprogramowania EasyMP Network Projection

Przed użyciem

Funkcje programu EasyMP Network Projection	5
Udostępnianie projektora	5
Różne funkcje przekazywania obrazu	5
Instalacja oprogramowania	6
Dołączone Oprogramowanie	6
Wymagania systemowe	6
Instalacja	6

Omówienie Programu EasyMP Network Projection

Dwa tryby połączenia	10
Tryb zaawansowanego połączenia	10
Tryb szybkiego połączenia (tylko jeśli zainstalowano opcjonalny Moduł bezprzewodowej sieci LAN)	10
Podłączanie	10
Przygotowanie Połączenia	12
Podłączanie Projektora do Sieci i Projekcja	13
Obsługa Projektora	13
Obsługa Komputera	13
Korzystanie z Ekranu Połączenia	14
Korzystanie z paska narzędzi	16

Funkcje i ustawienia dla programu EasyMP Network Projection

Projekcja wyłącznie Pokazu slajdów programu PowerPoint (Tryb prezentacji)	20
Korzystanie z Wyświetlania Wieloekranowego	21
Przykład Dostosowania Ekranu Wirtualnego	22

Procedura wstępna korzystania z funkcji wyświetlania wieloekranowego	22
Konfiguracja Ekranu Wirtualnego	23
Włącz sterownik ekranu wirtualnego (tylko system Windows)	23
Ustawienia ekranu wirtualnego	23
Przypisywanie obrazów do projekcji	27
Projekcja przypisanych obrazów	28

Łączenie się z projektorem w innej podsieci

Określanie adresu IP lub nazwy projektora i przeprowadzanie wyszukiwania (tylko Tryb zaawansowanego połączenia)	30
Wyszukiwanie za pomocą opcji Profil	31
Tworzenie Profilu	31
Wyszukiwanie przez określenie Profilu	33
Zarządzanie Profilem	33

Korzystanie z opcji Ustaw opcje

Ustawianie wszystkich pozycji	36
Karta Ustawienia ogólne	36
Karta Zmień ustawienia wydajności	37
Karta Wyjście audio	38

Dodatek

Ograniczenia Połączenia

Obsługiwane Rozdzielczości	40
Wyświetlane Kolory	40
Liczba połączeń	40
Inne	40
W przypadku używania systemu Windows Vista lub Windows 7	41
Ograniczenia wyświetlania przy użyciu galerii fotografii systemu Windows	41
Ograniczenia dotyczące interfejsu Windows Aero	41
Ograniczenia wyświetlania przy użyciu aplikacji Windows Media Center	41

Rozwiązyw. Probl.

Problemy dotyczące funkcji sieciowych	43
Podłączenie z projektorem jest niemożliwe.	43

Po nawiązaniu połączenia przy użyciu programu EasyMP Network Projection obraz wyświetlany przez projektor pozostaje bez zmian i nie można nawiązać połączenia z innego komputera.	43
Po uruchomieniu programu EasyMP Network Projection nie odnaleziono projektora.	43
Nie można uzyskać połączenia w Trybie zaawansowanego połączenia lub dla kablowej sieci LAN	44
W przypadku korzystania z funkcji wyświetlania na wielu ekranach nie istnieje możliwość wyświetlenia pokazu slajdów na wybranym ekranie.	45
W przypadku korzystania z funkcji wyświetlania na wielu ekranach aplikacje przestają być wyświetlane na ekranie komputera.	45
Na ekranie komputera nie jest wyświetlany wskaźnik myszy.	45
Po połączeniu za pomocą programu EasyMP Network Projection obraz nie jest wyświetlany lub wyświetla się powoli.	46
W przypadku nawiązania połączenia za pomocą programu EasyMP Network Projection nie można rozpocząć pokazu slajdów programu PowerPoint.	46
Jeśli nawiązano połączenie za pomocą programu EasyMP Network Projection, ekran nie zostanie odświeżony podczas korzystania z aplikacji pakietu Office.	46
Komunikat błędu podczas uruchamiania EasyMP Network Projection	47
Po zamknięciu połączenia z komputerem za pomocą programu EasyMP Network Projection nie są przywracane ustawienia sieciowe.	48

Słownik	49
--------------------------	-----------

Uwagi Ogólne	50
-------------------------------	-----------

Oznaczenia	50
----------------------	----

Uwaga Ogólna:	50
-------------------------	----

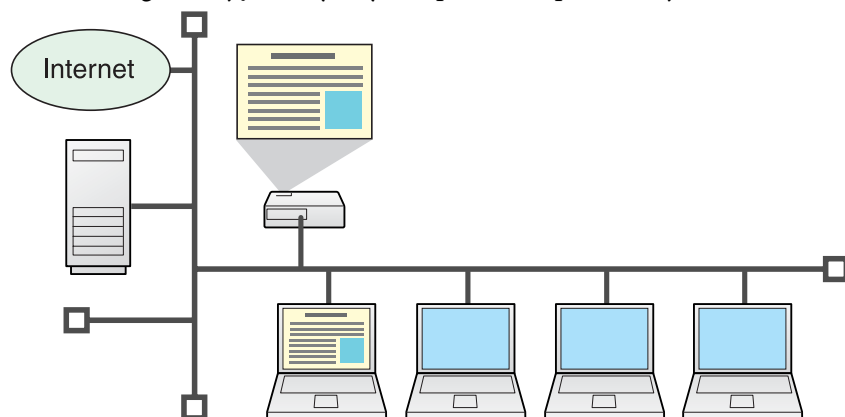
Skorowidz	52
----------------------------	-----------




Przed użyciem

Niniejsza instrukcja zawiera opis użytecznych funkcji programu EasyMP Network Projection oraz wskazówki dotyczące instalacji oprogramowania.

Programu EasyMP Network Projection można używać do projekcji obrazu ekranu komputera z projektora przez sieć. Udostępnianie projektora za pośrednictwem sieci i korzystanie z różnych funkcji przekazywania obrazu umożliwia organizację efektywnych spotkań i prezentacji



- Tryb prezentacji  [str.20](#)

Ta funkcja umożliwia projekcję pokazu slajdów z programu PowerPoint uruchomionego na komputerze. W trakcie przygotowań do projekcji lub przerw w pokazie slajdów i w innych odpowiednich okolicznościach tryb ten umożliwia wyświetlenie czarnego ekranu.

- Funkcja dystrybucji

Obraz z ekranu zdalnego komputera może być wyświetlany przez maksymalnie cztery projektory znajdujące się w tej samej sieci.

- Funkcja przełączania

Funkcja przełączania używana w trakcie spotkań, dostępna pod warunkiem zainstalowania programu EasyMP Network Projection na wszystkich komputerach, umożliwia prowadzącym spotkania zmianę ról i projekcję własnych obrazów bez przełączania kabli.

Udostępnianie projektora

W przypadku podłączenia projektora do sieci możliwe jest współużytkowanie go przez różne komputery. Jeśli prezentowane w trakcie projekcji dane pochodzą z różnych komputerów, nie ma konieczności przełączania kabla sygnałowego pomiędzy komputerami. Nawet odległość między projektorem a komputerem nie jest problemem.

Różne funkcje przekazywania obrazu

Można korzystać z następujących funkcji przekazywania obrazu:


- Wyświetlanie wieloekranowe  [str.21](#)

System umożliwia projekcję różnych obrazów z jednego komputera nawet na czterech projektorach, co umożliwia wyświetlanie obrazów w układzie poziomym, na przykład arkuszy kalkulacyjnych, jako jeden ciągły obraz.

Oprogramowanie umożliwiające efektywne użytkowanie projektora znajduje się na dołączonej płycie CD-ROM "EPSON Projector Software for Meeting & Monitoring". Zainstaluj oprogramowanie na używanym komputerze.

Dołączone Oprogramowanie

Płyta CD-ROM "EPSON Projector Software for Meeting & Monitoring" zawiera poniższe programy.

- EasyMP Network Projection
Programy umożliwiające przesłanie obrazu z ekranu komputera do projektora przez połączenie sieciowe.
- EasyMP Monitor
Programy informujące stan projektorów Epson podłączonych do sieci monitorowania tych projektorów oraz sterowania nimi. Program EasyMP Monitor umożliwia równoczesne zarządzanie kilkoma projektorami. Szczegółowe informacje dotyczące obsługi Monitora Easy MP można znaleźć w "EasyMP Monitor Instrukcja obsługi".  [EasyMP Monitor Instrukcja obsługi](#)

Wymagania systemowe

Program EasyMP Network Projection współpracuje z komputerami spełniającymi poniższe wymagania.

System operacyjny	Seria Windows (tylko wersje 32-bitowe) <ul style="list-style-type: none">• Windows 2000 (Service Pack 4)• Windows XP• Windows XP (Service Pack 1 lub nowszy)• Windows Vista• Windows Vista (Service Pack 1 lub nowszy)• Windows 7
-------------------	--

	Seria Mac OS X <ul style="list-style-type: none">• Mac OS X 10.3.x• Mac OS X 10.4.x• Mac OS X 10.5.1 lub nowszy*• Mac OS X 10.6.x Zalecany: Mac OS X 10.3.9/10.4.11/10.5.5
Procesor	Mobile Pentium III 1,2 GHz lub szybszy Power PC G3 900 MHz lub szybszy Zalecany: Pentium M 1,6 GHz lub szybszy CoreDuo 1,5 GHz lub szybszy
Ilość pamięci	256 MB lub więcej Zalecana pamięć: 512 MB lub większa
Dysk twardy Wolna przestrzeń	20 MB lub więcej
Ekran	Rozdzielczość nie mniejsza niż XGA (1024x768) i nie większa niż UXGA (1600x1200) Zdolność wyświetlania kolorów z palety 16-bitowej lub większej (ok. 32000 wyświetlanych kolorów)

* Program może nie działać w systemie Mac OS X 10.5.0, ponieważ po aktualizacji wersji ustawienia zapory internetowej nie są prawidłowe.

Instalacja

Przed rozpoczęciem instalacji należy upewnić się, czy zostały spełnione następujące wymagania.

- W przypadku używania komputera obsługującego jeden z poniższych systemów operacyjnych, przeprowadzenie instalacji EasyMP Network Projection wymaga uprawnień administratora.
 - Windows 2000
 - Windows XP
 - Windows Vista
 - Windows 7

- Przed rozpoczęciem instalacji należy zamknąć wszystkie uruchomione aplikacje.
- Gdy wybrany język instalacji różni się od języka używanego systemu operacyjnego, ekran może nie być wyświetlany prawidłowo.



Dla użytkowników programu **EMP NS Connection**

Nazwa programu EMP NS Connection została zmieniona.

Wcześniej: EMP NS Connection

Aktualnie: EasyMP Network Projection

Używając tej samej funkcji, którą pełni program EMP NS Connection na projektorze, zainstaluj EasyMP Network Projection po odinstalowaniu programu EMP NS Connection. Nie można prawidłowo podłączyć projektora używając programu EMP NS Connection.

Procedura

System Windows

- 1 Włącz komputer.**
- 2 Włóż płytę CD-ROM "EPSON Projector Software for Meeting & Presentation" do komputera.**

Instalator uruchomi się automatycznie.



Kliknij opcję "Instalacja łatwa".

Aby wybrać oprogramowanie, które ma zostać zainstalowane, wybierz opcję **Instalacja niestandardowa**. W celu zmiany języka oprogramowania kliknij opcję **Język**.



Wybierz aplikacje, które mają być zainstalowane i kliknij przycisk "Instaluj".



Na ekranie Umowy licencyjnej kliknij przycisk "Tak".



Na ekranie Dodaj-Usuń program EPSON Virtual Display kliknij przycisk "OK".

Do wykorzystania funkcji wyświetlania wieloe ekranowego jest wymagany program EPSON Virtual Display. W przypadku pominięcia etapu konfiguracji programu można przeprowadzić ją w późniejszym terminie. ➡ [str.22](#)



Kliknij przycisk "Wyjście ", aby zakończyć instalację.

System Mac OS



Włącz komputer.



Włóż płytę CD-ROM "EPSON Projector Software for Meeting & Presentation" do komputera.



W oknie EPSON kliknij dwukrotnie ikonę "ENPvx.xx_Installer".

Rozpocznie się instalacja.



Kliknij przycisk "Wyjście ", aby zakończyć instalację.



- Gdy instalacja nie rozpocznie się automatycznie (tylko system Windows)
Wybierz polecenie **Start – Uruchom**, a następnie w oknie dialogowym, w polu **Uruchom** wprowadź literę napędu CD-ROM, a następnie: \EPsetup.exe, po czym kliknij przycisk **OK**.

- Odinstalowywanie

System Windows

Wybierz polecenie **Start – Ustawienia – Panel sterowania – Dodaj-usuń programy** lub **Dodaj lub usuń programy**, po czym usuń program EasyMP Network Projection.

System Mac OS

Usuń folder EasyMP Network Projection z folderu **Aplikacje**.



Omówienie Programu EasyMP Network Projection

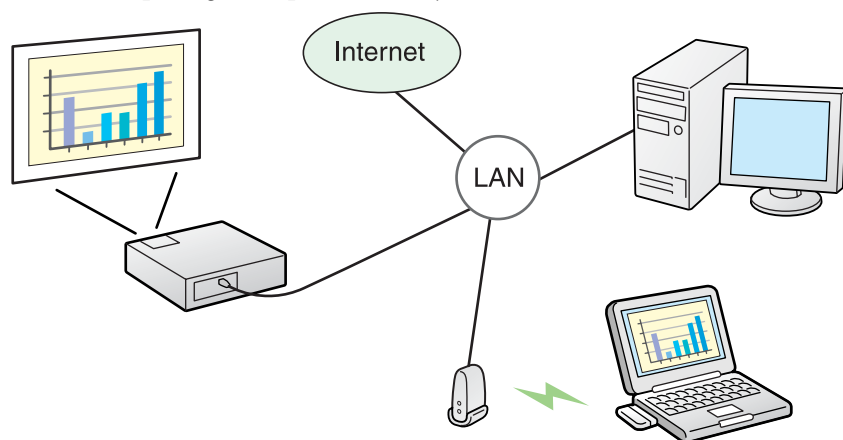
W niniejszym rozdziale wyjaśniono sposób łączenia komputera i projektora przez sieć oraz procedurę projekcji obrazów z ekranu komputera za pomocą projektora.

Istnieją dwie metody łączenia projektora i komputera przez sieć za pomocą programu EasyMP Network Projection.

Tryb zaawansowanego połączenia

Tryb zaawansowanego połączenia to połączenie infrastrukturalne, polegające na podłączeniu projektora do istniejącej sieci za pomocą kabla sieciowego. W przypadku łączenia się z siecią za pomocą kablowej sieci LAN, podłącz projektor do koncentratora sieciowego przy użyciu dostępnego w sprzedaży kabla sieciowego.

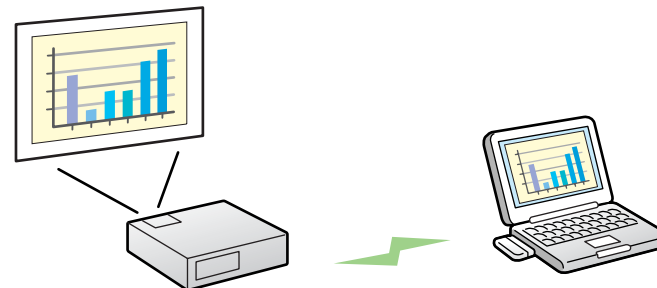
W przypadku zainstalowania w projektorze opcjonalnego Modułu bezprzewodowej sieci LAN możesz połączyć się z siecią za pośrednictwem punktu dostępowego bezprzewodowej sieci LAN.



Tryb szybkiego połączenia (tylko jeśli zainstalowano opcjonalny Moduł bezprzewodowej sieci LAN)

Tryb szybkiego połączenia jest dostępny jedynie w przypadku zainstalowania w projektorze opcjonalnego Modułu bezprzewodowej sieci LAN.

Tryb szybkiego połączenia tymczasowo przypisuje identyfikator SSID projektora komputerowi, tworząc połączenie ad hoc, a po rozłączeniu przywraca ustawienia sieciowe komputera. ➡ [str.12](#)



- Tryb ten umożliwia łączenie się z komputerem i projekcję obrazów z komputera bez konieczności wprowadzania ustawień sieciowych.
- Zapewnia też możliwość uzyskiwania połączenia bez użycia kabla oraz łączenia projektorów i komputerów znajdujących się w dużej odległości od siebie.


Podłączanie

Poniższe kroki opisują sposób podłączania komputera do projektora i projekcji w programie EasyMP Network Projection.


Wykonanie czynności od 1 do 4 jest konieczne tylko przy pierwszym podłączaniu.

1. Zainstaluj program EasyMP Network Projection na komputerze, który będzie podłączany. ➡ [str.6](#)
- 2.* Wprowadź ustawienia sieciowe w komputerze i nawiąż połączenie. ➡ [str.12](#)




3. W przypadku opcji **Tryb szybkiego połączenia**: Zainstaluj opcjonalny Moduł bezprzewodowej sieci LAN w projektorze (jeżeli już został zainstalowany, przejdź do kroku 5).
W przypadku opcji **Tryb zaawansowanego połączenia**: Uaktywnij kartę kablowej sieci LAN za pomocą opcji "Port Configurations". 
Dokumentacja komputera



4. Wprowadź ustawienia sieciowe w projektorze i nawiąż połączenie.
 [Przewodnik użytkownika "Menu sieci"](#)



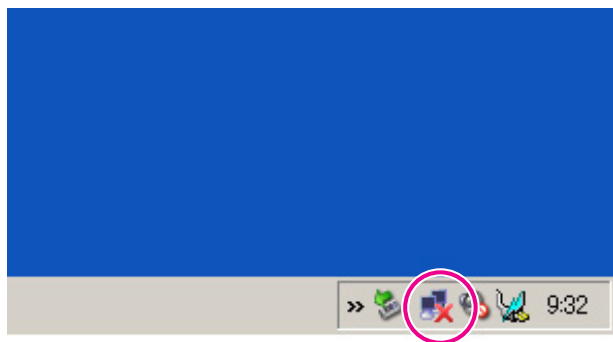
5. Uruchom program EasyMP Network Projection na komputerze i połącz się z projektorem.  [str.13](#)
- * Gdy używany komputer jest zwykle podłączony do sieci, nie ma potrzeby wprowadzania ustawień sieciowych na komputerze.

Aby skonfigurować komputer na połączenie, postępuj według poniższej procedury.

System Windows

Wprowadź ustawienia sieciowe komputera za pomocą oprogramowania narzędziowego dostarczonego z kartą sieci lokalnej. Dodatkowe informacje na temat oprogramowania narzędziowego można znaleźć w Przewodniku użytkownika dołączonym do karty sieci lokalnej.

Następująca ilustracja przedstawia przykładową sytuację, w której na ikonie sieci na pasku zadań wyświetlany jest czerwony krzyżyk (×), co oznacza, że połączenie z projektorem nie jest możliwe.



System Mac OS

Wprowadź ustawienia portu sieci i stanu komunikacji. Szczegółowe informacje na temat ustawiania stanu komunikacji można znaleźć w Przewodnikach użytkownika dotyczących obsługi komputera i karty AirPort.

Obsługa Projektora

Przed nawiązaniem połączenia przełącz projektor w tryb gotowości do połączenia.

Upewnij się, że ustawienia sieciowe zostały wprowadzone, a projektor jest podłączony do urządzeń sieciowych, takich jak koncentrator sieciowy, za pomocą dostępnego w sprzedaży kabla sieciowego.

Procedura

1 Naciśnij przycisk [⏻] na pilocie, aby włączyć zasilanie.

2 Naciśnij przycisk [LAN] na pilocie.

Zostanie wyświetlony ekran gotowości sieci LAN.

W przypadku braku sygnału dla bieżącego źródła wejścia następuje automatyczne przełączenie na źródło sieci LAN. Jeśli automatyczne przełączenie na źródło LAN nie nastąpi, naciśnij przycisk [LAN].



Obsługa Komputera

W poniższych opisach, jeśli nie zaznaczono inaczej, zostały użyte obrazy ekranu z systemu Windows. Podobne ekrany są także wyświetlane dla systemu Mac OS.

Procedura

1 Uruchom program EasyMP Network Projection.

System Windows

Wybierz polecenie Start - Programy (lub Wszystkie programy) - EPSON Projector - EasyMP Network Projection - EasyMP Network Projection V2.XX.

System Mac OS


Kliknij dwukrotnie folder Aplikacje na dysku twardym, na którym zainstalowano program EasyMP Network Projection, a następnie kliknij dwukrotnie ikonę EasyMP Network Projection.

2 Wybierz "Tryb szybkiego połączenia" (dostępny tylko jeśli zainstalowano opcjonalny Moduł bezprzewodowej sieci LAN) lub "Tryb zaawansowanego połączenia", a następnie kliknij przycisk "OK".

Wyświetlone zostaną wyniki wyszukiwania projektorów. Aby zawsze łączyć się za pomocą Trybu zaawansowanego połączenia, zaznacz pole Ustaw wybrany tryb połączenia jako tryb domyślny dla przyszłych połączeń.


3 Zaznacz projektor, z którym chcesz się połączyć, a następnie kliknij przycisk "Połącz".

Jeśli wyniki wyszukiwania nie uwzględniają tego projektora, kliknij przycisk "Automatyczne wyszukiwanie". Proces wyszukiwania trwa około 30 sekund.

Szczegółowe informacje na temat ekranu połączenia można znaleźć w sekcji "Korzystanie z ekranu połączenia".  [str.14](#)

4

W przypadku ustawienia opcji Słowo kluczowe projektora w pozycji "Włączone" zostanie wyświetlony ekran wprowadzania słowa kluczowego. Wprowadź słowo kluczowe wyświetlone na ekranie gotowości sieci LAN i kliknij przycisk "OK".

Po nawiązaniu połączenia zostanie wyświetlony ekran komputera. Na ekranie komputera wyświetlany jest poniższy pasek narzędzi programu EasyMP Network Projection. Narzędzia dostępne na tym pasku umożliwiają obsługę projektora, wprowadzanie ustawień i rozłączanie połączenia sieciowego. Szczegółowe informacje na temat paska narzędzi można znaleźć w sekcji "Korzystanie z paska narzędzi".  [str.16](#)



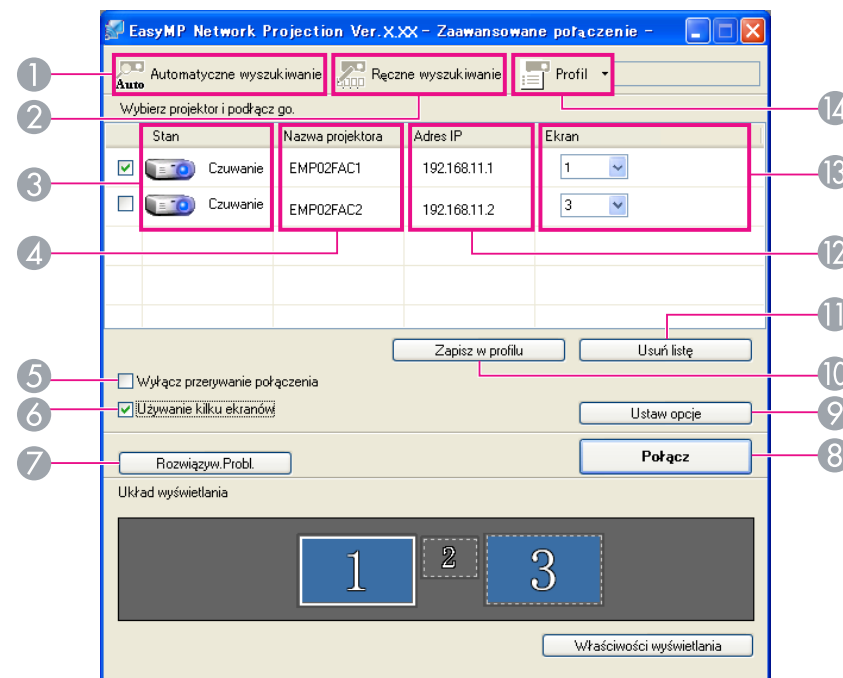
Przy połączeniu z innego komputera, na przykład gdy zmieniają się prelegenci, uruchom program EasyMP Network Projection z komputera, który ma zostać połączony. Komputer, do którego projektor jest aktualnie podłączony zostanie odłączony, a następnie projektor połączy się z komputerem, który próbuje nawiązać połączenie.

W przypadku nawiązania połączenia w czasie ustawiania opcji **Wyłącz przerywanie połączenia**, połączenie nie zostanie przełączone na inny komputer.

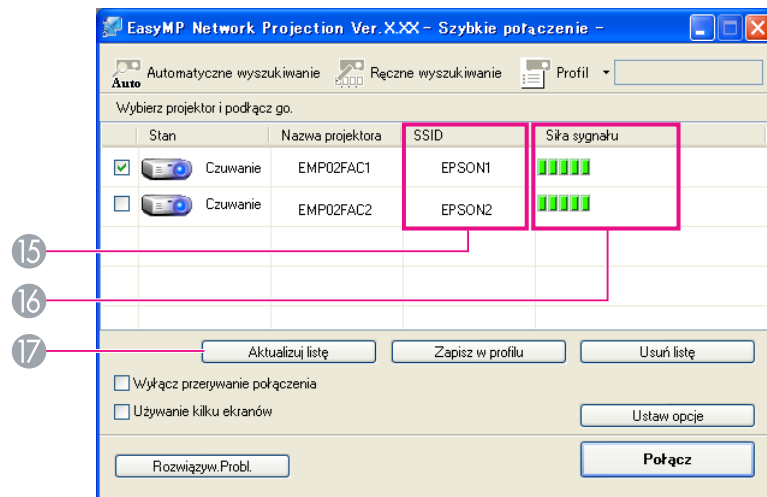
Korzystanie z Ekranu Połączenia

Uruchom program EasyMP Network Projection, aby wyświetlić następujący ekran. Opis poszczególnych przycisków i elementów podano w tabeli poniżej.

Jeżeli system uruchamiany jest w trybie Tryb zaawansowanego połączenia.



Jeżeli system uruchamiany jest w trybie **Tryb szybkiego połączenia**.



1 Automatyczne wyszukiwanie

W Trybie zaawansowanego połączenia możliwe jest wyszukiwanie projektorów dostępnych w sieci, do której podłączony jest komputer. W Trybie szybkiego połączenia można wyszukiwać projektory na podstawie identyfikatora SSID.



2 Ręczne wyszukiwanie

W Trybie zaawansowanego połączenia istnieje możliwość wyszukiwania projektora na podstawie określonego adresu IP lub nazwy projektora. W Trybie szybkiego połączenia istnieje możliwość wyszukiwania projektorów na podstawie identyfikatora SSID wybranego z listy.

3 Stan

Sześć zamieszczonych niżej ikon wskazuje stan wykrytych projektorów.



Czuwanie

Wybierz, aby nawiązać połączenie.



Zajęty

Wybierz, aby nawiązać połączenie. Kliknięcie przycisku **Połącz** powoduje odłączenie komputera, który jest w danym momencie podłączony do projektora i podłączenie komputera użytkownika.



Zajęty (Wyłącz przerywanie połączenia)

Nie można wybrać. Opcja **Wyłącz przerywanie połączenia** jest włączona w innym komputerze, który jest już połączony.



Używany przez inny program

Menu Konfiguracja projektora jest otwarte. Można je wybrać po zamknięciu menu Konfiguracja i ponownym wyszukaniu.



Szukanie

Wyświetlane podczas uruchamiania funkcji Ręczne wyszukiwanie lub Profil.



Nie znaleziono.

Komunikat jest wyświetlany, jeśli nie można wyszukać projektora za pomocą funkcji Ręczne wyszukiwanie lub Profil. W Trybie szybkiego połączenia można wybierać tylko wiele projektorów o takich samych identyfikatorach SSID.

4 Nazwa projektora

Wyświetlona zostaje nazwa projektora.

5 Wyłącz przerywanie połączenia

Zaznacz pole, aby zapobiec przerwaniu połączenia przez inne komputery w trakcie połączenia z wybranym projektorem.

6 Używanie kilku ekranów

Zaznacz to pole, aby korzystać z funkcji wyświetlania wieloekranowego. Po wybraniu tej opcji w dolnej części ekranu zostaną wyświetlone opcje Układ wyświetlania i Właściwości wyświetlania. [str.21](#)

7 Rozwiązyw. Probl.

W przypadku wystąpienia problemu oraz gdy nie jest możliwe nawiązanie połączenia, naciśnij ten przycisk, aby otworzyć ekran rozwiązywania problemów EasyMP Network Projection.

8 Połącz

Połączenie z projektorem wybranym z listy wyników wyszukiwania. W momencie nawiązania połączenia z projektorem wyświetlany jest pasek narzędzi.

9 Ustaw opcje

Możliwe jest wprowadzanie ustawień ogólnych, takich jak metoda przetwarzania, w momencie uruchomienia programu EasyMP Network Projection. Szczegółowe informacje znajdują się w części Ustaw opcje [☛ str.36](#)

10 Zapisz w profilu

Zapisywanie wyników wyszukiwania projektorów w sieci jako Profil. [☛ str.31](#)

11 Usuń listę

Usuwanie wszystkich list wyników wyszukiwania.

12 Adres IP (tylko Tryb zaawansowanego połączenia)

Powoduje pojawienie się adresu IP projektora.

13 Ekran

Wybierz numer ekranu (w przypadku, gdy włączona jest opcja **Używanie kilku ekranów**). [☛ str.28](#)

14 Profil



Istnieje możliwość wyszukiwania projektorów podłączonych do sieci za pomocą Profil zapisanego przy użyciu opcji **Zapisz w profilu**.

[☛ str.31](#)

15 Identyfikator SSID (tylko Tryb szybkiego połączenia)

Identyfikator SSID projektora.

16 Siła sygnału

Opcja wyświetlana w przypadku nawiązania połączenia w Trybie szybkiego połączenia. Wraz ze wzrostem parametru Siła sygnału, rośnie liczba włączonych wskaźników.

17 Aktualizuj listę (tylko Tryb szybkiego połączenia)

Aktualizowanie Stanu i Siły sygnału.

Korzystanie z paska narzędzi

Pasek narzędzi wyświetlany jest na ekranie komputera po uruchomieniu programu EasyMP Network Projection i nawiązaniu połączenia z projektorem. Za pomocą tego paska narzędzi można obsługiwać i wprowadzać ustawienia projektora.




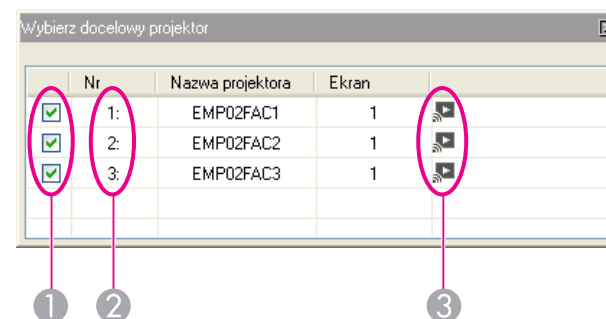
Wybierz docelowy projektor

Kliknij, aby wybrać projektory obsługiwane za pomocą paska narzędzi w przypadku korzystania z wielu projektorów przy użyciu funkcji dystrybucji lub wyświetlania wieloe ekranowego. Projektory, którymi można sterować, oznaczone są ikoną umieszczoną poniżej symbolu projektora.

Wskaźnik WSZ. oznacza możliwość sterowania wszystkimi podłączonymi projektorami.

Na przykład, wskaźnik "1, 3" oznacza możliwość sterowania projektorami nr 1 i 3.

Kliknij przycisk , aby wyświetlić poniższy ekran.



- 1 Wybierz projektor, którym chcesz sterować.
- 2 Określa Nr przypisanego projektora. Nr to Nr projektora, którym można sterować z paska narzędzi.
- 3 Określa stan projektora.



Stop

Zatrzymanie projekcji w trakcie połączenia z projektorem. W czasie przerw wyświetlany jest czarny ekran. Dźwięk nie jest zatrzymywany. Aby w trakcie zatrzymania prezentacji wstrzymać również dźwięk lub wyświetlać Logo użytkownika, użyj funkcji Ściszenie A/V.



Pokaż

Anulowanie funkcji Stop lub Pauza.




Pauza

Zatrzymuje wyświetlane obrazy w trakcie połączenia z projektorem. Dźwięk nie zostanie zatrzymany.




Tryb prezentacji

Każdorazowe kliknięcie tego przycisku powoduje włączenie lub wyłączenie Trybu prezentacji.  [str.20](#)



Sterow. projek.

W przypadku podłączenia projektora do sieci sterowanie funkcjami projektora Ściszenie A/V, Przełącz źródłowy komputer i Przełącz źródłowe video jest możliwe zarówno za pomocą pilota, jak i panelu sterowania projektora.

Kliknij przycisk , aby wyświetlić poniższy pasek narzędzi.



4

5

6



4 Ściszenie A/V

Ta sama funkcja, która jest dostępna po naciśnięciu przycisku [A/V Mute] na pilocie.

 [Przewodnik użytkownika "Pilot"](#)



5 Przełącz źródłowy komputer




6 Przełącz źródłowe video

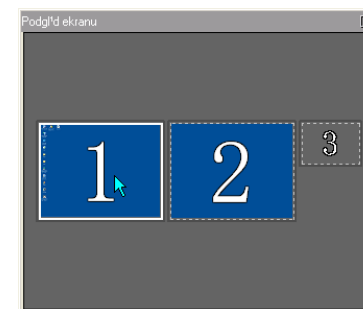
Źródło sygnału jest przełączane między S-Video a Video po każdym kliknięciu. Gniazdo wejściowe S-Video nie jest dostępne w przypadku braku podłączenia za pomocą kabla.




Podgląd ekranu

Wyświetlenie podglądu wielu ekranów.

Kliknij , aby wyświetlić podgląd z użyciem wprowadzonych ustawień. Kliknij ekran, aby powiększyć dany Podgląd ekranu na całym ekranie.



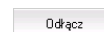
Ustaw opcje

Istnieje możliwość wyregulowania parametrów dotyczących przesyłu obrazów komputerowych.  [str.36](#)



Tryb wysyłania filmów

Niedostępny w tym modelu projektora. Wyświetlony zostanie komunikat: "Podłączone projektory nie obsługują trybu wysyłania filmów.".



Odłącz

Zakończenie połączenia z projektorem.

Siła sygnału



Opcja wyświetlana w przypadku nawiązania połączenia w Trybie szybkiego połączenia. W miarę, jak zwiększa się siła sygnału, rośnie liczba włączonych wskaźników.

Przełączanie trybu wyświetlania paska narzędzi

Istnieje możliwość przełączania pomiędzy podanymi niżej trybami wyświetlania paska narzędzi. Wygląd paska pozostaje bez zmian do następnego przełączenia.

Pełne



Normalne



Proste







Funkcje i ustawienia dla programu EasyMP Network Projection

Ten rozdział zawiera objaśnienia funkcji przydatnych podczas spotkania lub prezentacji, takich jak np. funkcja Wyświetlanie wieloekranowe umożliwiająca wysyłanie obrazów do wielu projektorów z jednego komputera.

W Trybie prezentacji obrazy są wyświetlane jedynie w przypadku włączenia w komputerze pokazu slajdów programu PowerPoint. Po zatrzymaniu Pokazu slajdów projektor wyświetla czarny ekran. Jest to funkcja przydatna do wyświetlania samego Pokazu slajdów. Oprócz programu PowerPoint program Keynote jest kompatybilny także z Trybem prezentacji systemu Mac OS.

Procedura

- 1 Jeśli to konieczne, wybierz odpowiedni projektor. 🖱️ [str.16](#)
- 2 Kliknij przycisk  na pasku narzędzi.
Zostanie uruchomiony Tryb prezentacji.
- 3 Kliknij ponownie przycisk , aby opuścić Tryb prezentacji.

Tryb wyświetlania wieloekranowego umożliwia wyświetlanie różnych obrazów na kilku projektorach podłączonych do jednego komputera.

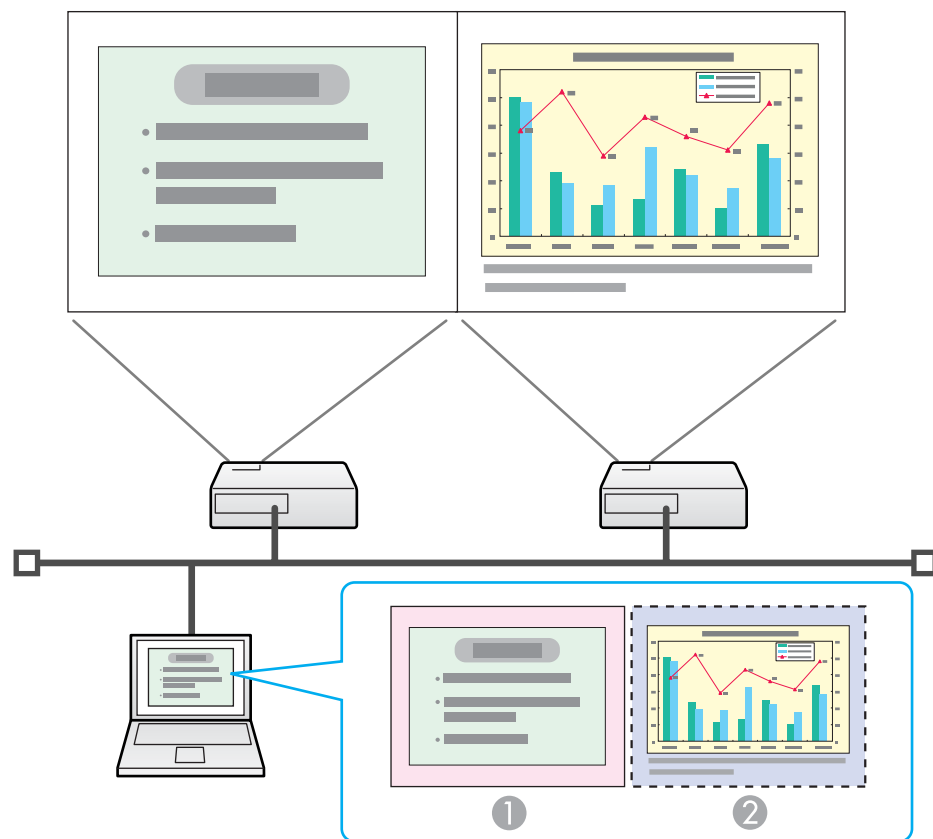
W przypadku systemu Windows istnieje możliwość konfiguracji w komputerze kilku sterowników ekranów wirtualnych[»]. Poszczególne projektory będą wyświetlać obraz z odpowiednich ekranów. Ponadto funkcja ta nie może być obsługiwana w systemie Windows Vista oraz Windows 7, ponieważ nie jest kompatybilna.

W przypadku systemu Mac OS, korzystanie z tej funkcji wymaga podłączenia do komputera zewnętrznego monitora. Powyższe opisy dotyczące ekranów wirtualnych w przypadku systemu Mac OS odnoszą się do obrazów wyświetlanych na ekranach rzeczywistych monitorów.

Przykład Dostosowania Ekranu Wirtualnego

Dostosowanie ekranu wirtualnego umożliwia projekcję tylko wybranych obrazów lub kilku różnych obrazów obok siebie podczas prezentacji.

Przykład rozmieszczenia 1



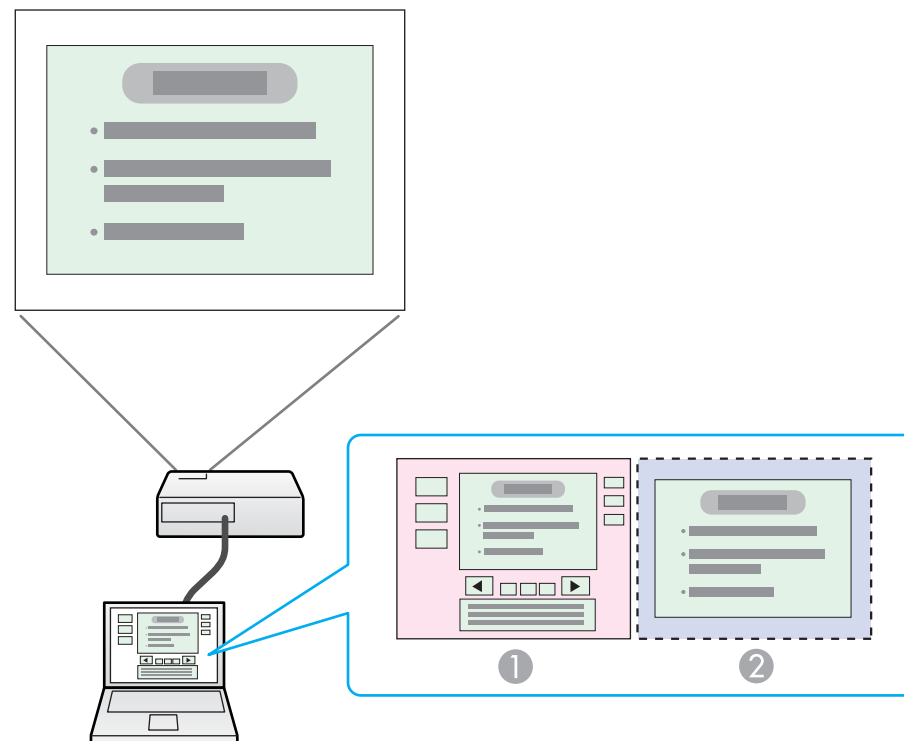
1 Obraz na fizycznym monitorze

Plik PowerPoint

2 Obraz na ekranie wirtualnym

Plik Excel

Przykład rozmieszczenia 2




1 Obraz na fizycznym monitorze

Narzędzia prowadzącego prezentację pliku programu PowerPoint

2 Obraz na ekranie wirtualnym

Pokaz slajdów z użyciem pliku programu PowerPoint

Procedura wstępna korzystania z funkcji wyświetlania wieloekranowego

1. Konfiguracja ekranu wirtualnego  [str.23](#)

W środowisku Windows, jeśli to konieczne, włącz sterownik ekranu wirtualnego». Zarówno w przypadku systemu Windows, jak i systemu Mac OS, konieczna jest konfiguracja rozmieszczenia ekranów wirtualnych.


2. Przypisywanie obrazów do projekcji str.27

Otwórz plik przeznaczony do projekcji, a następnie przenieś obraz na ekran wirtualny, zgodnie z ustalonym rozmieszczeniem.


3. Projekcja Przypisanych Obrazów str.28

Przypisz podłączonemu do sieci projektorowi numer ekranu wirtualnego i rozpocznij projekcję.

Konfiguracja Ekranu Wirtualnego

W tym rozdziale objaśniono ekran wirtualny dla przykładowego rozmieszczenia 1.  str.22

Włącz sterownik ekranu wirtualnego (tylko system Windows)

Włącz sterownik ekranu wirtualnego». Nie jest to konieczne w przypadku użytkowników opisanych poniżej. Przejdź do procedury  "Ustawienia ekranu wirtualnego" str.23.

- Użytkownicy, którzy włączyli funkcję ekranów wirtualnych podczas instalacji programu EasyMP Network Projection.
- Dla użytkowników systemu Mac OS.

Procedura

- 1 **Uruchom na komputerze system Windows, a następnie wybierz polecenie "Start" - "Programy" (lub "Wszystkie programy") - "EPSON Projector" - "EasyMP Network Projection" - "Dodaj-Usuń program EPSON Virtual Display".**

Zostanie wyświetlony ekran Dodaj-Usuń program EPSON Virtual Display.

2

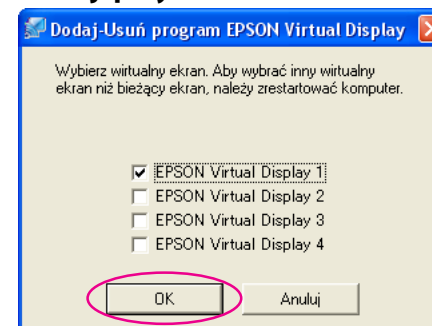
Wybierz ekran wirtualny, którego chcesz użyć.

Istnieje możliwość dodania maksymalnie czterech monitorów. W tym przykładzie zostanie użyty jeden ekran wirtualny. Podczas konfigurowania wielu ekranów wirtualnych należy wybrać ich wymaganą liczbę.

Istnieje możliwość wybrania dowolnego ekranu.

3

Kliknij przycisk "OK".



Kliknięcie przycisku **OK** powoduje włączenie sterowników ekranów wirtualnych. Miganie ekranu jest na tym etapie objawem normalnym. Poczekaj na zamknięcie ekranu Dodaj-Usuń program EPSON Virtual Display.

Ustawienia ekranu wirtualnego

Po uruchomieniu programu EasyMP Network Projection procedura konfiguracji ekranu wirtualnego w przypadku systemu Windows jest inna niż w przypadku systemu Mac OS. Procedury dla obu systemów zostały opisane poniżej w osobnych punktach.



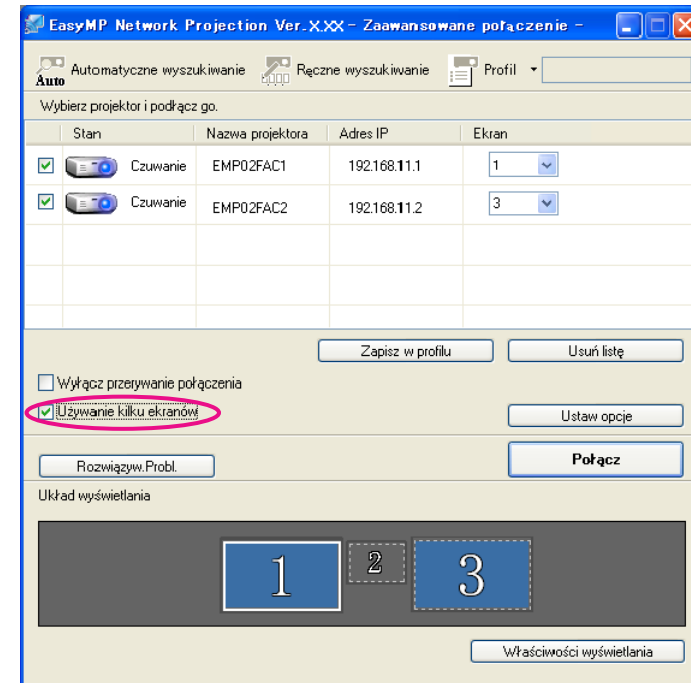
Przed uruchomieniem programu EasyMP Network Projection, w przypadku łączenia przez bezprzewodową sieć LAN, należy sprawdzić poniższe punkty. Jeżeli ustawienia te będą nieprawidłowe, nie będzie możliwe użycie wyświetlacza wieloekranowego.

- Identyfikator SSID dla każdego komputera i projektora musi być ten sam.
- System bezprzewodowej sieci LAN dla komputera i każdego projektora musi być ten sam. Identyfikator SSID i system bezprzewodowej sieci LAN dla projektora można zmienić w menu Sieć, w menu Konfiguracja projektora. ➡ *Przewodnik użytkownika* "Menu bezprzewodowej sieci LAN"

Procedura

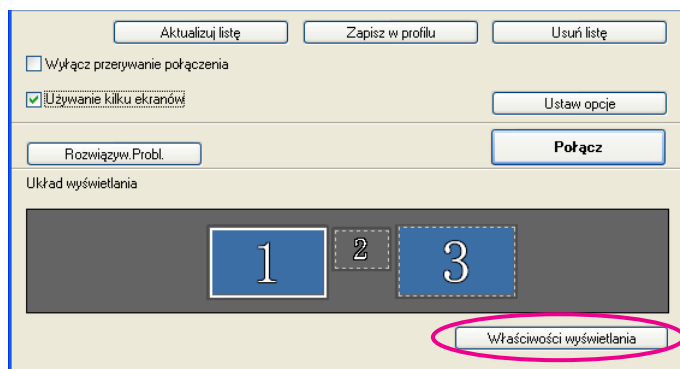
System Windows

- 1 Wybierz polecenie "Start" - "Programy" (lub "Wszystkie programy") - "EPSON Projector" - "EasyMP Network Projection" - "EasyMP Network Projection V2.XX", aby uruchomić program EasyMP Network Projection.
- 2 Zaznacz pole wyboru "Używanie kilku ekranów".



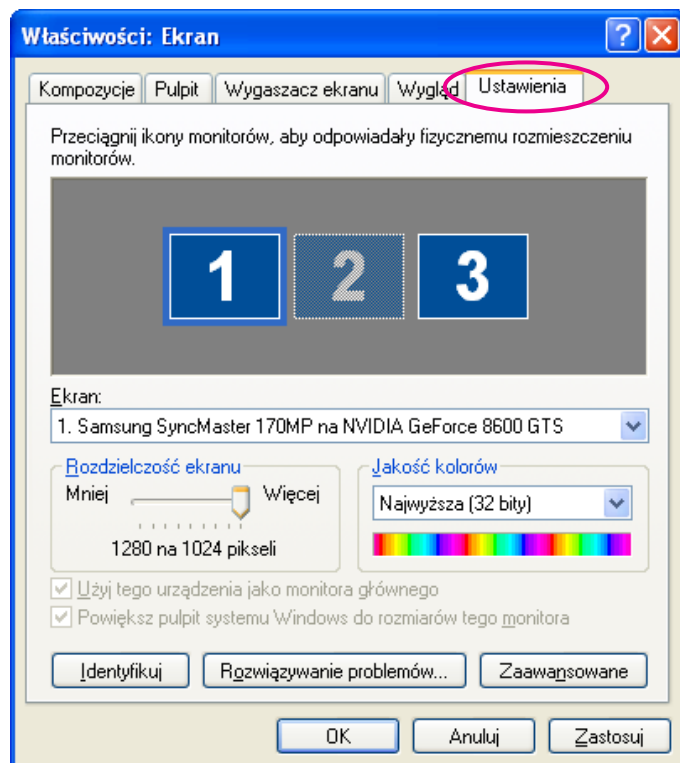
W dolnej części ekranu zostaną wyświetlone opcje Układ wyświetlania i Właściwości wyświetlania.

- 3 Kliknij przycisk "Właściwości wyświetlania".



Zostanie wyświetlony ekran Właściwości wyświetlania.

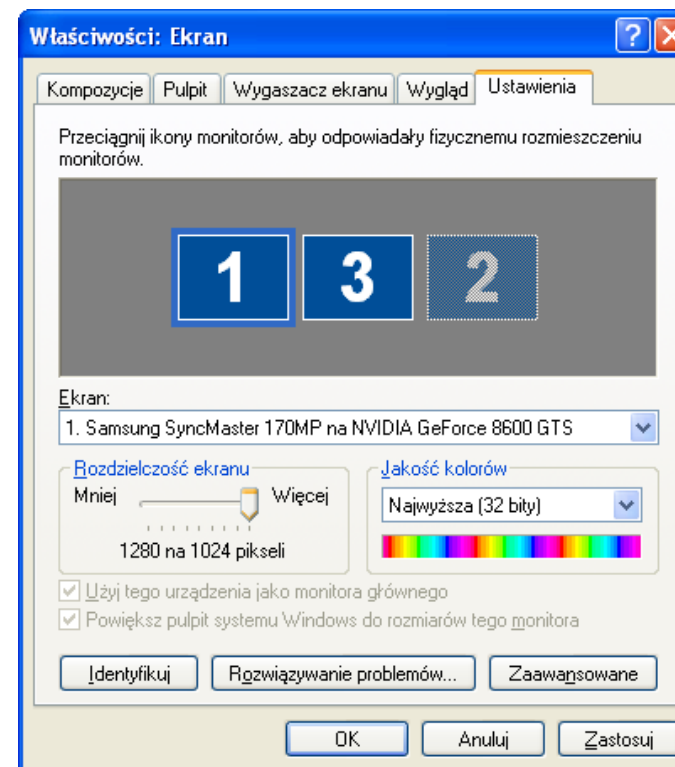
4 Kliknij kartę „Ustawienia”.



5 Przeciągnij ikonę monitora i umieść ją w odpowiednim miejscu.

W tym przykładzie monitor fizyczny (1) znajduje się po lewej stronie, a monitor wirtualny (3) po prawej.

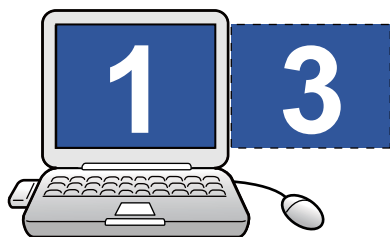
W przypadku gdy komputer ma kilka wyjść dla monitorów fizycznych, numery przypisane do ekranów wirtualnych rozpoczynają się od pierwszego wolnego numeru.





- W przypadku podłączenia drugiego monitora zewnętrznego nie jest możliwa projekcja obrazu wyświetlanego na jego ekranie.
- W zależności od konkretnego sprzętu dodatkowy monitor zewnętrzny może mieć numer inny niż „2”. Jeśli na ekranie wyświetlana jest ikona monitora, kliknij ją i upewnij się, że typ monitora wyświetlany w polu „Ekran” jest inny niż „Drugorzędny”.
- Aby zobaczyć ustawienia Rozdzielczości ekranu, patrz poniżej.
👉 [str.40](#)

Po ustawieniu ikony monitora ekran wirtualny zostaje podłączony, jak przedstawiono na poniższym obrazie.



6

Kliknij przycisk "OK", aby zamknąć ekran Właściwości wyświetlania.

Do tego momentu układ ekranów wirtualnych pozostawał stały. Następnie przydziel obrazy do projekcji. 👉 [str.27](#)

System Mac OS

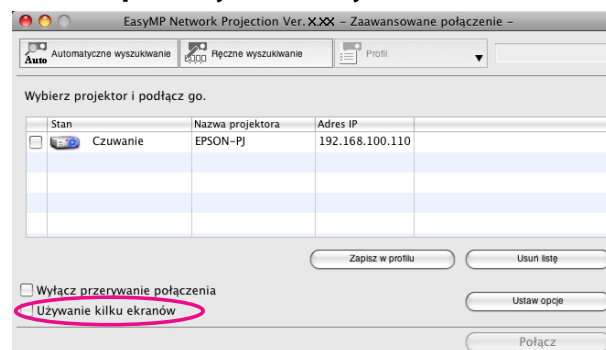
1

Uruchom program EasyMP Network Projection. Kliknij dwukrotnie folder Aplikacje na dysku twardym, na którym zainstalowano program EasyMP Network Projection, a następnie kliknij dwukrotnie ikonę EasyMP Network Projection.

W tym przykładzie wybieramy i uruchamiamy Tryb zaawansowanego połączenia.

2

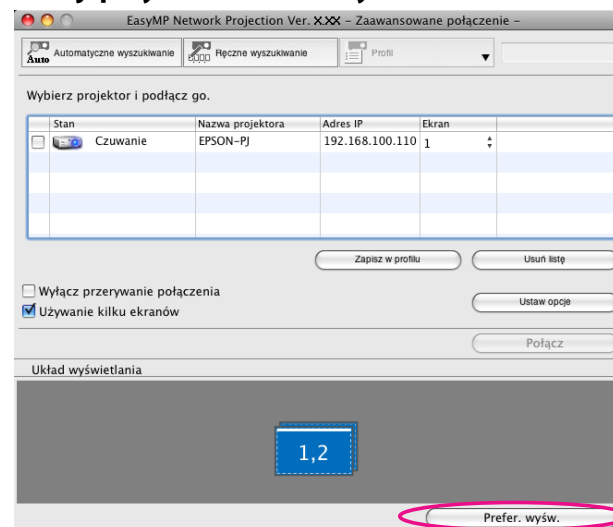
Zaznacz pole wyboru "Używanie kilku ekranów".



W dolnej części ekranu zostaną wyświetlone opcje Układ wyświetlania i Prefer. wyświetlania.

3

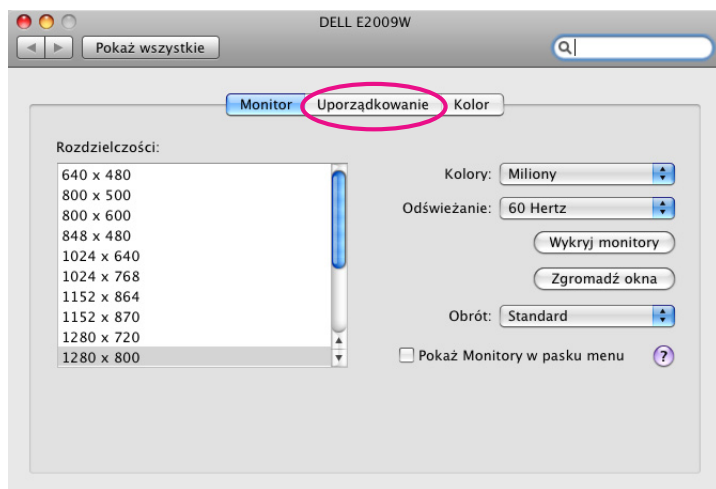
Kliknij przycisk "Prefer. wyświetlania".



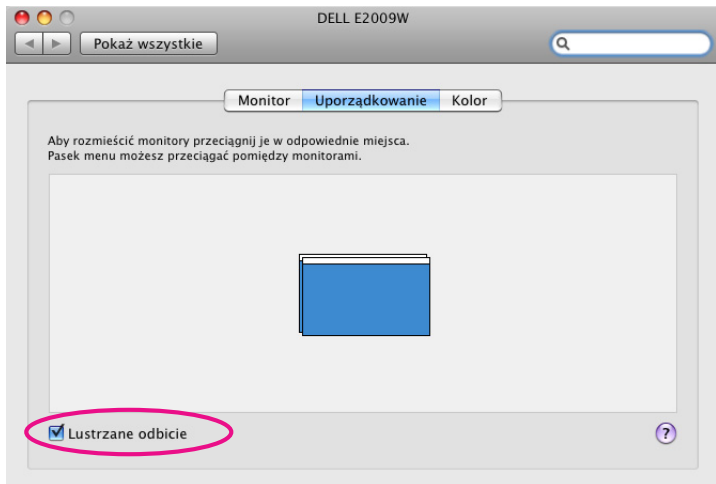
Wyświetlony zostanie ekran konfiguracji ekranu.

4

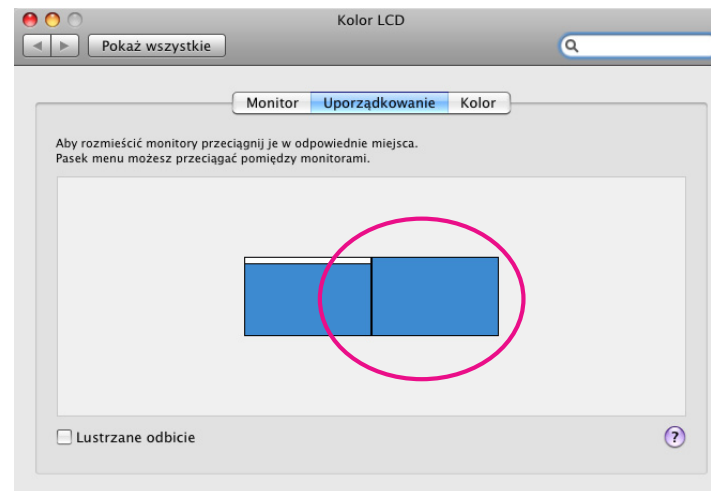
Kliknij opcję „Uporządkowanie”.



- 5 Usun zaznaczenie z pola wyboru „Lustrzane odbicie”.




- 6 Przeciągnij ikonę monitora i umieść ją w odpowiednim miejscu.



- 7 Zamknij ekran ustawień wyświetlania.
Do tego momentu układ ekranów pozostawał stały.

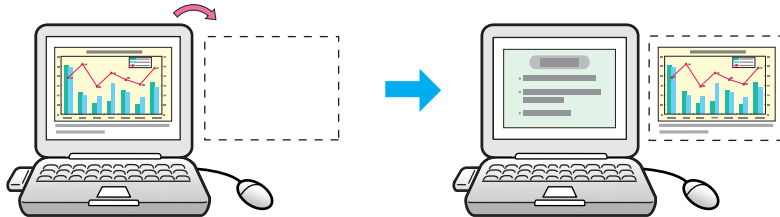
Przypisywanie obrazów do projekcji

W tej sekcji objaśniono ekran wirtualny dla przykładowego rozmieszczenia
1.  [str.22](#)

Procedura

- 1 Otwórz plik przeznaczony do projekcji.
Otwórz pliki programów PowerPoint i Excel.
- 2 Przeciągnij okno na odpowiedni ekran wirtualny i umieść je w miejscu, w którym ma być wyświetlane.
Przeciągnij okno programu Excel w prawo, aż przestanie być widoczne. W wyniku tej operacji na monitorze fizycznym będzie

wyświetlane okno programu PowerPoint, a okno programu Excel pojawi się na ekranie wirtualnym po prawej stronie.



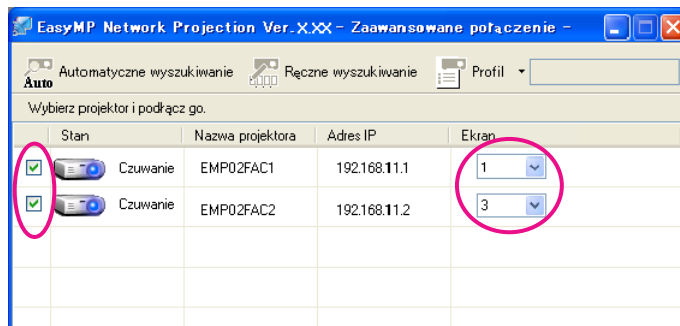
Projekcja przypisanych obrazów

W tej sekcji objaśniono ekran wirtualny dla przykładowego rozmieszczenia

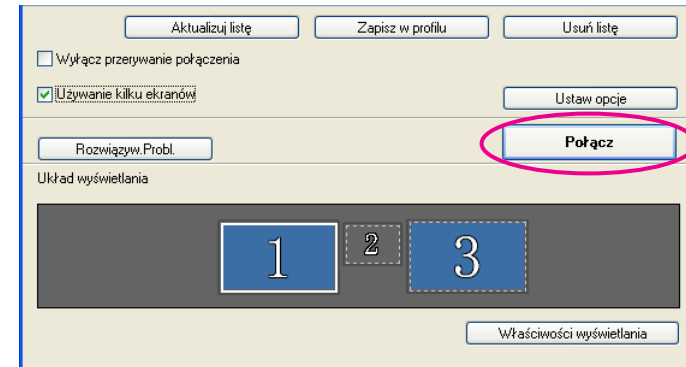
1.  str.22

Procedura

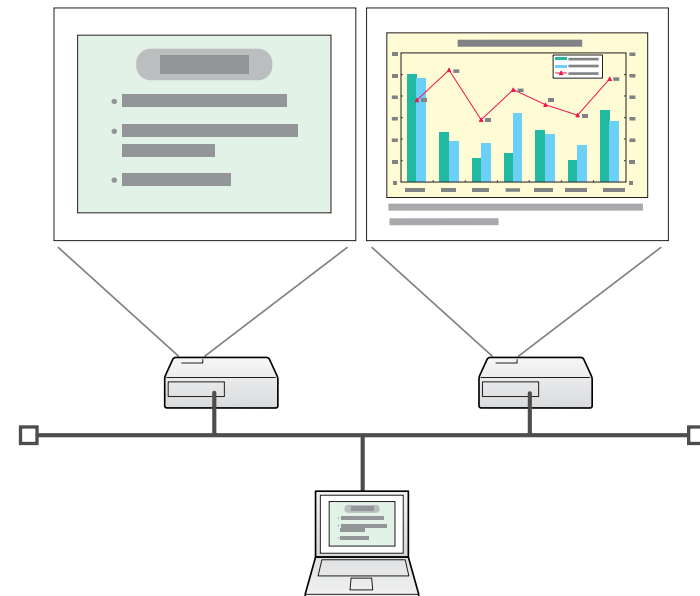
1. Wybierz numer żadanego ekranu wirtualnego z "Ekranu" i określ, które obrazy mają być wyświetlane za pomocą których projektorów.



2. Kliknij przycisk "Połącz".



Rozpocznie się projekcja obrazów przeniesionych na poszczególne projektory.



W środowisku Windows nie jest możliwe obejrzenie na komputerze obrazów wysłanych na ekrany wirtualne. Jeśli zaistnieje konieczność regulacji parametrów obrazu na ekranie wirtualnym, należy to wykonać w trakcie wyświetlania go na monitorze fizycznym.


Aby wykonać na ekranie wirtualnym operacje wymagające użycia myszy, należy przesunąć wskaźnik myszy w kierunku tego ekranu, tak aby wskaźnik pojawił się na nim.



Aby wyłączyć wyświetlanie wieloekranowe, kliknij przycisk "Odłącz" na pasku narzędzi.



W środowisku Windows, jeśli sterownik ekranu wirtualnego ustawiono tak, że można przesunąć wskaźnik myszy poza granice ekranu, czasami wskaźnik może zniknąć z pola widzenia użytkownika. Jeśli nie korzystasz aktualnie z ekranu wirtualnego, usuń zaznaczenie pola wyboru ekranu wirtualnego na ekranie Dodaj-Usuń program EPSON Virtual Display; wskaźnik myszy powróci wówczas na ekran. Aby ponownie skorzystać z wyświetlania wieloekranowego, zaznacz ponownie pole wyboru obok odpowiedniego ekranu na ekranie Dodaj-Usuń program EPSON Virtual Display.

Aby usunąć zaznaczenie z pola wyboru, patrz  [str.23](#)

Niniejszy rozdział zawiera opis podłączania komputera do projektora znajdującego się w innej podsieci za pomocą kablowej sieci LAN lub punktu dostępowego bezprzewodowej sieci LAN w istniejącej sieci.

Aplikacja domyślnie wyszukuje wyłącznie projektory znajdujące się w tej samej podsieci, co komputer. W związku z tym, procedura wyszukiwania projektorów podłączonych do sieci nie powoduje wskazania projektorów podłączonych do innej podsieci.

Jednak istnieje możliwość odszukania projektora znajdującego się w innej podsieci i połączenia się z nim. Należy w tym celu wykonać opisane niżej czynności:

- Podaj adres IP lub Nazwa projektora i rozpocznij wyszukiwanie.
Adres IP można wprowadzić bezpośrednio. Ponadto, jeśli Nazwa projektora została zarejestrowana na Serwerze DNS, wyszukiwanie można przeprowadzić, używając po prostu Nazwy projektora. ➡ [str.30](#)
- Przeprowadzanie wyszukiwania na podstawie Profilu
Po przeprowadzeniu wyszukiwania projektora w innej podsieci, poprzez określenie adresu IP lub Nazwy projektora, wyszukiwanie można zapisać jako Profil o łatwej do zapamiętania nazwie, a następnie korzystać z tego Profilu przy kolejnych wyszukiwaniach projektorów w innych podsieciach. ➡ [str.31](#)



- Poniżej opisano możliwe przyczyny niepowodzenia operacji wyszukiwania projektora. Należy pojąć odpowiednie działania, zależne od przyczyny niepowodzenia.
Dotyczy systemów Windows i systemów Mac OS
W przypadku braku sygnału bezprzewodowej sieci LAN lub jeżeli sygnał jest słaby, należy sprawdzić potencjalne źródła zakłóceń sygnału.
W przypadku zainstalowania modułu bezprzewodowej sieci LAN w projektorze i podłączenia systemu Mac OS do bezprzewodowej sieci LAN:
Sprawdź, czy dla opcji AirPort wybrano ustawienie Włączone.
Sprawdź także, czy wybrano odpowiedni punkt dostępu.
- W przypadku korzystania z opcji Ręczne wyszukiwanie w Trybie szybkiego połączenia istnieje możliwość określenia identyfikatora SSID. W przypadku dużej liczby projektorów podanie identyfikatora SSID umożliwia zawężenie wyników wyszukiwania.

Określanie adresu IP lub nazwy projektora i przeprowadzanie wyszukiwania (tylko Tryb zaawansowanego połączenia)

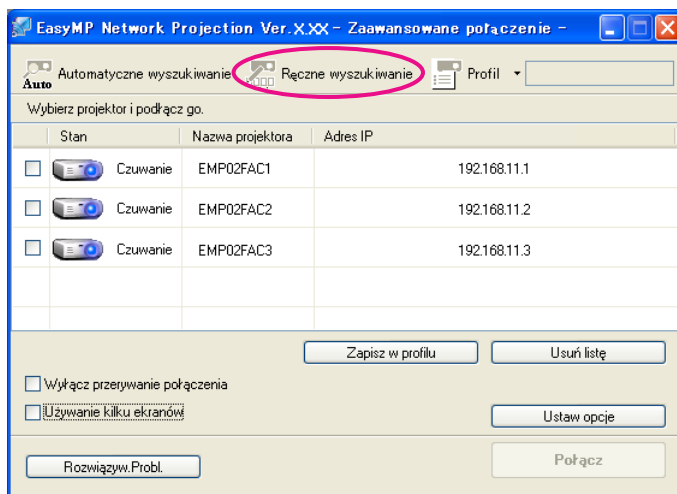
W poniższych opisach, jeśli nie zaznaczono inaczej, zostały użyte obrazy ekranu z systemu Windows.

Podobne ekrany są także wyświetlane dla systemu Mac OS.

Procedura

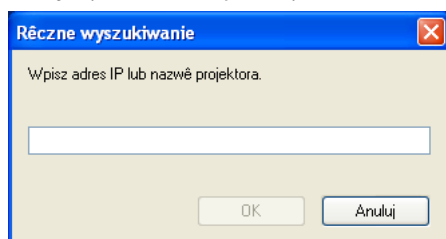


Kliknij opcję "Ręczne wyszukiwanie" na ekranie wyboru projektora programu EasyMP Network Projection.



2

Wprowadź adres IP lub nazwę projektora, z którym chcesz się połączyć i kliknij przycisk "OK".



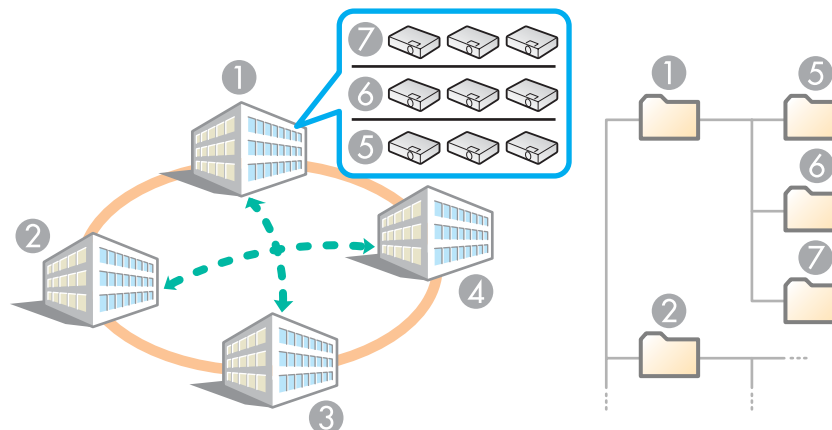
Wyniki wyszukiwania zostaną wyświetlone na ekranie wyboru projektora programu EasyMP Network Projection.

Jeśli projektor docelowy został odnaleziony, wybierz go i kliknij przycisk **Połącz**, aby nawiązać połączenie.

Jeśli projektor ten będzie używany regularnie, zapisz wyniki wyszukiwania jako Profil, co wyeliminuje konieczność określania szczegółowych danych przy następnych wyszukiwaniach. ➡ [str.31](#)

Wyszukiwanie za pomocą opcji Profil

Wyniki wyszukiwania często używanego projektora można zapisać jako Profil. "Profil" to plik zawierający wszystkie informacje odnoszące się do danego projektora, takie jak jego nazwa, adres IP i identyfikator SSID. Określenie tych informacji spowoduje, że przy kolejnych wyszukiwaniach nie będzie już potrzeby określania adresu IP lub nazwy projektora za każdym razem. Przykładowo, wyszukiwanie projektora można przyspieszyć tworząc grupę Profilów dla poszczególnych lokalizacji, w których skonfigurowano projektory i zarządzając nimi przy pomocy folderów.



- | | |
|-------------|-------------------|
| ① Budynek A | ⑤ Pierwsze piętro |
| ② Budynek B | ⑥ Drugie piętro |
| ③ Budynek C | ⑦ Trzecie piętro |
| ④ Budynek D | |

Niniejsza sekcja zawiera opis metody tworzenia i edycji Profilu.

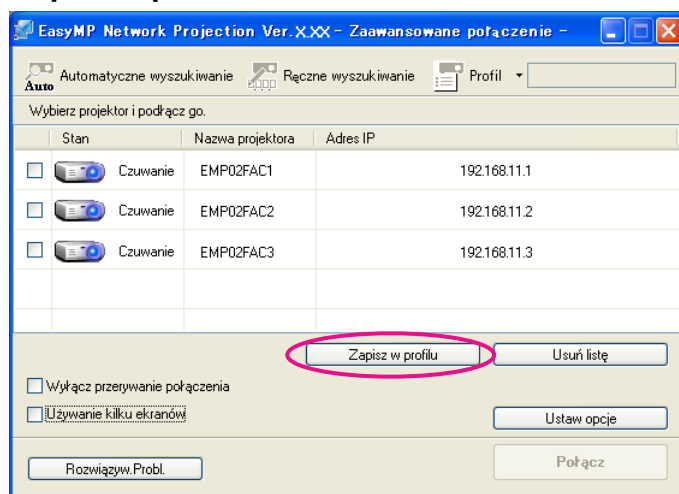
Tworzenie Profilu

Tworzenie Profilów odbywa się przez zapisanie wyników wyszukiwania.

Szczegółowe informacje na temat edycji uprzednio zapisanej pozycji Profilu – patrz następująca sekcja. ➡ [str.33](#)

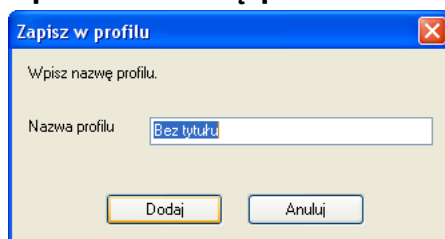
Procedura

- Po wyświetleniu projektora na ekranie wyboru projektora w programie EasyMP Network Projection kliknij przycisk "Zapisz w profilu".**



Wyświetlony zostanie ekran Zapisz w profilu.

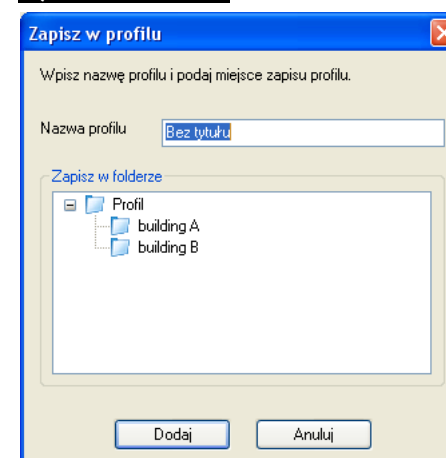
- Wprowadź Nazwę profilu i kliknij przycisk "Dodaj".**



Dane projektora zostaną zapisane w Profilu.

Jeśli dany Profil został już wcześniej zapisany, pojawi się komunikat z pytaniem, czy użytkownik wyraża zgodę na zastąpienie profilu. Aby zapisać profil pod inną nazwą, wybierz opcję **Zapisz jako**. W przypadku utworzenia folderu dla Profilu wyświetlone zostaną następujące ekrany. Po wprowadzeniu Nazwy profilu i wybraniu lokalizacji dla opcji **Zapisz w folderze**, kliknij przycisk **Dodaj**.

System Windows



System Mac OS





Aby uzyskać szczegółowe informacje na temat tworzenia folderu dla Profilu, patrz następująca sekcja. [str.33](#)

Wyszukiwanie przez określenie Profilu

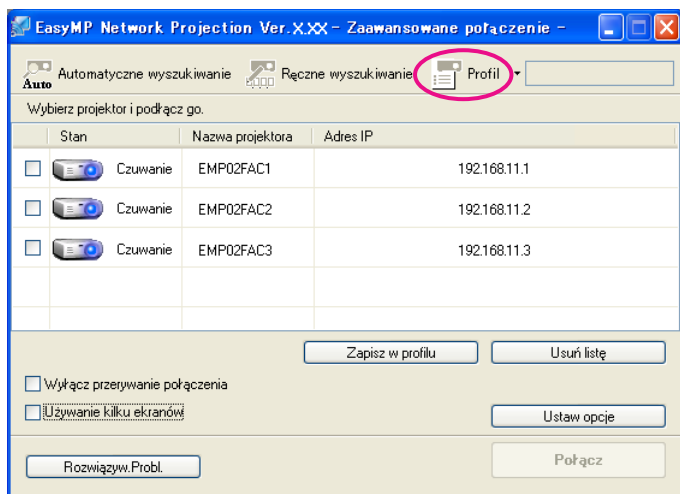
Istnieje możliwość wyszukania projektora poprzez wybranie utworzonego wcześniej Profilu.

Procedura

1

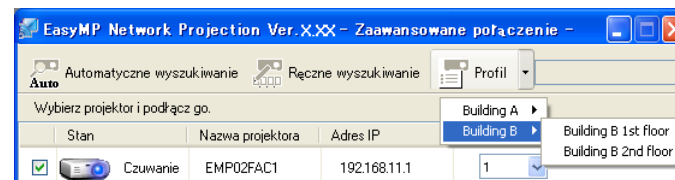
Kliknij przycisk "Profil" na ekranie wyboru projektora programu EasyMP Network Projection.

Jeśli nie zarejestrowano żadnego Profilu, wybór Profilu nie jest możliwy.



2

Z wyświetlonego menu wybierz projektor, z którym chcesz się połączyć.



Wyniki wyszukiwania zostaną wyświetlone na ekranie wyboru projektora programu EasyMP Network Projection. Jeśli projektor docelowy został odnaleziony, wybierz go i kliknij przycisk **Połącz**, aby nawiązać połączenie.

Zarządzanie Profilem

Istnieje możliwość zmiany nazwy i położenia Profilu w hierarchii.

Procedura

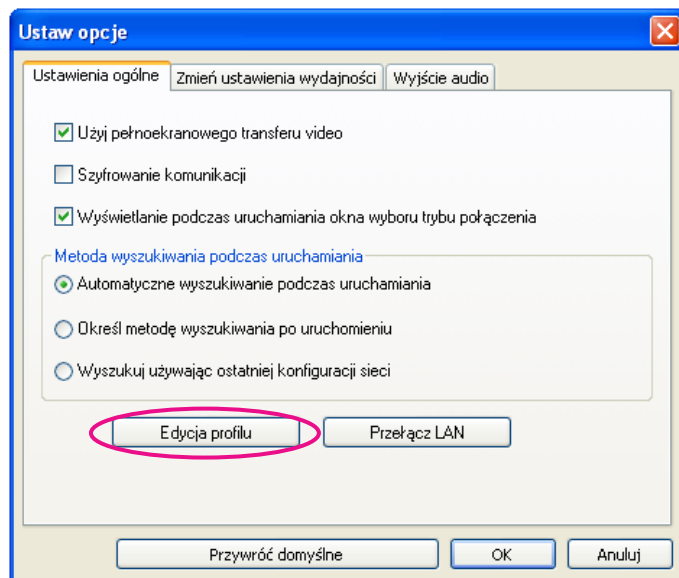
1

Kliknij przycisk "Ustaw opcje" na ekranie głównym programu EasyMP Network Projection.

Zostanie wyświetlony ekran Ustaw opcje.

2

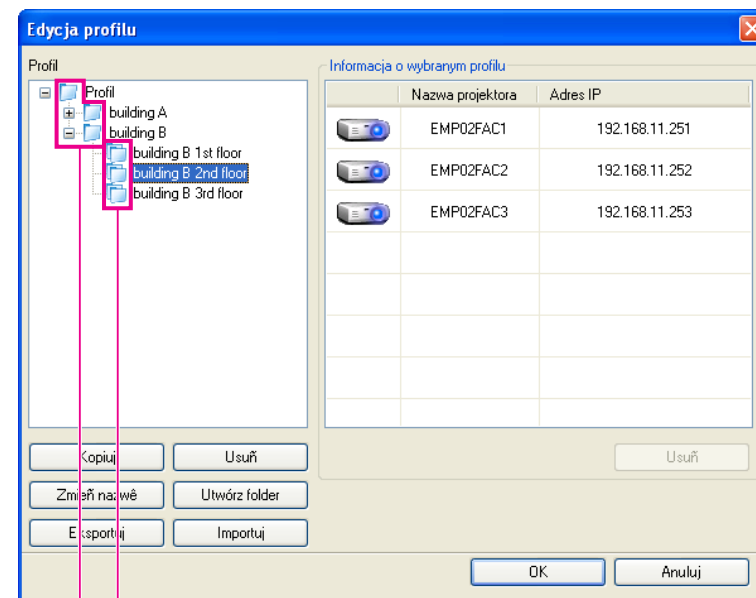
Kliknij przycisk "Edycja profilu".



Zostanie wyświetlony ekran Edycja profilu.

3

Edytuj informacje zapisane w Profilu.



1 : Oznacza folder.

2 : Oznacza Profil.

Profil	
Element	Funkcja
Profil	Umożliwia wyświetlenie zarejestrowanego Profilu. Profilami można zarządzać przez tworzenie folderów. Istnieje możliwość zmiany kolejności Profilów lub folderów poprzez ich przeciąganie i upuszczanie.
Kopiuj	Istnieje możliwość kopiowania Profilu. Skopiowany Profil jest zapisywany w tym samym folderze co oryginał, pod tą samą nazwą.

Profil	
Element	Funkcja
Usuń	Istnieje możliwość usuwania Profilu i folderu.
Zmień nazwę	Wyświetla okno dialogowe Zmień nazwę umożliwiające zmianę nazwy folderu lub Profilu. W oknie dialogowym Zmień nazwę można wprowadzić maksymalnie 32 znaki.
Utwórz folder	Istnieje możliwość utworzenia nowego folderu.
Eksportuj	Eksportuje utworzony Profil umożliwiając import Profilu i korzystanie z niego.
Importuj	Funkcja wykorzystywana w przypadku konieczności odczytu i wykorzystania wyeksportowanego Profilu.

Informacja o wybranym profilu	
Element	Funkcja
Nazwa projektora, Adres IP	Umożliwia wyświetlenie danych projektora zapisanych w Profilu.
Usuń	Istnieje możliwość usunięcia danych wybranego projektora. Usunięcie wszystkich danych projektora spowoduje usunięcie całego profilu.



Kliknij przycisk "OK".

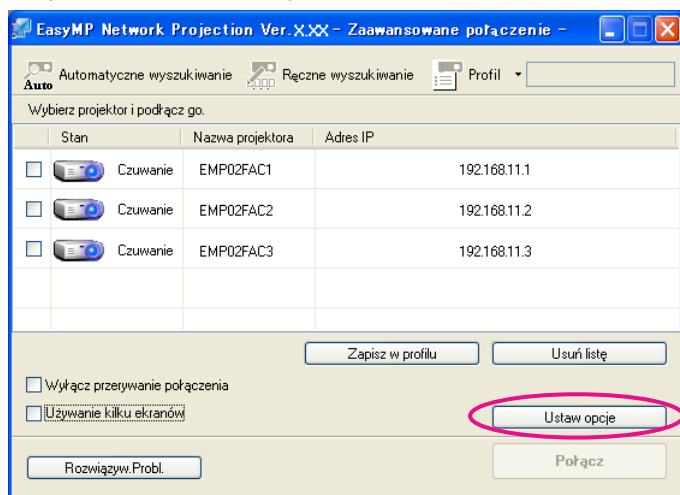
Spowoduje to zapisanie wprowadzonych zmian i zamknięcie ekranu Edycja profilu.

Możliwe jest wprowadzanie ustawień ogólnych, takich jak metoda przetwarzania w momencie uruchomienia programu EasyMP Network Projection.

Udostępnij opcję Ustaw opcje z ekranu głównego programu EasyMP Network Projection.

Procedura

- 1 Kliknij przycisk "Ustaw opcje" na ekranie głównym programu EasyMP Network Projection.



Zostanie wyświetlony ekran Ustaw opcje.

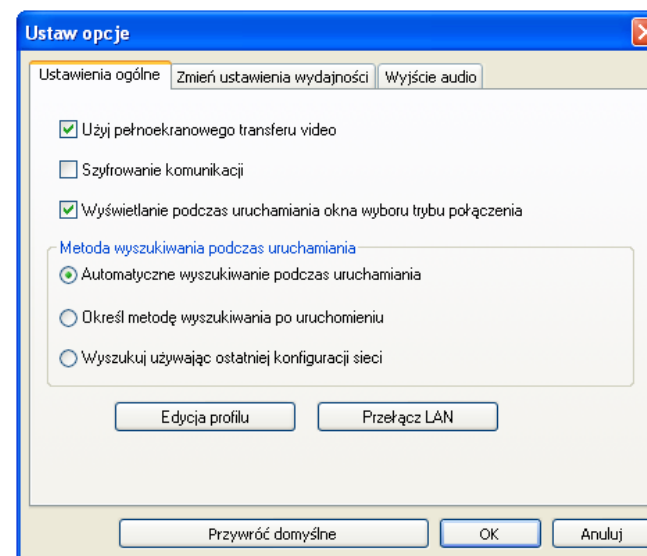
- 2 Ustaw poszczególne elementy.

W następnym etapie potwierdź ustawienia elementów. Po wprowadzeniu wszystkich ustawień kliknij przycisk **OK**, aby zamknąć ekran Ustaw opcje.


Ustawianie wszystkich pozycji

Ustaw wszystkie pozycje na karcie Ustawienia ogólne oraz na karcie Zmień ustawienia wydajności.

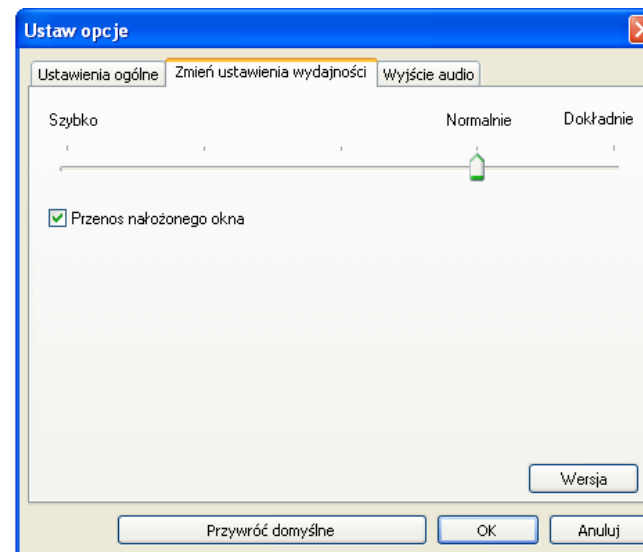
Karta Ustawienia ogólne



Użyj pełnoekranowego transferu video	To ustawienie jest niedostępne, ponieważ projektor nie obsługuje funkcji wysyłania filmów.
Szyfrowanie transmisji	Wybierz tę opcję, aby zaszyfrować i przesłać dane. Dane takie nie mogą zostać rozkodowane nawet w przypadku ich przejęcia. W przypadku korzystania z Trybu szybkiego połączenia to pole wyboru powinno być zawsze zaznaczone.


Wyświetlanie podczas uruchamiania okna wyboru trybu połączenia	Umożliwia określenie, czy przy uruchamianiu programu EasyMP Network Projection powinien być wyświetlany ekran Tryb szybkiego połączenia/Tryb zaawansowanego połączenia. Usuń zaznaczenie tego pola wyboru, jeśli regularnie używasz jednego z tych trybów.
Metoda wyszukiwania podczas uruchamiania	Wybierz metodę wyszukiwania projektora podczas uruchamiania programu EasyMP Network Projection. Automatyczne wyszukiwanie podczas uruchamiania Określ metodę wyszukiwania po uruchomieniu Wyszukuj używając ostatniej konfiguracji sieci
Edycja profilu	Zostanie wyświetlone okno dialogowe Edycja profilu.  str.33
Przełącz LAN	Tylko system Windows Wyświetlone zostanie okno dialogowe przełączania karty sieciowej. Okno to jest używane w przypadku konieczności przełączenia karty sieciowej używanej do wyszukiwania projektorów, jeśli komputer jest wyposażony w kilka kart sieciowych. Domyślnie wyszukiwanie jest przeprowadzane przy użyciu wszystkich kart sieciowych. Jeśli wyszukiwanie jest przeprowadzane zawsze w kablowej sieci LAN, wybierz kartę kablowej sieci LAN.
Przywróć domyślne	Umożliwia przywrócenie wartości domyślnych wszystkich ustawień karty Ustawienia ogólne, za wyjątkiem opcji Edycja profilu i Przełącz LAN.

Karta Zmień ustawienia wydajności



Suwak zmian ustawień wydajności	Dostępne ustawienia wydajności to Szybko , Normalnie i Dokładnie . Jeśli filmy nie są odtwarzane płynnie, wybierz opcję Szybko .
Przesunięcie nałożonego okna	Tylko system Windows (poza systemem Windows Vista i Windows 7) Umożliwia określenie, czy nałożone okna powinny być przenoszone. Nałożone okna są używane przypadku, gdy treści takie, jak komunikaty wyświetlane przez komputer nie są wyświetlane przez projektor. Zaznacz to pole wyboru, aby zawartość nałożonego okna była wyświetlana w projektorze. Usuń zaznaczenie tego pola wyboru, aby wskaźnik myszy nie migał na ekranie.
Przywróć domyślne	Umożliwia przywrócenie wartości domyślnych wszystkich ustawień karty Zmień ustawienia wydajności.



Kliknięcie przycisku  na pasku narzędzi powoduje wyświetlenie jedynie karty Zmień ustawienia wydajności.

Karta Wyjście audio


Ten projektor nie obsługuje funkcji wysyłania audio, dlatego ustawienia na karcie Wyjście audio są niedostępne.







Dodatek

Podczas projekcji obrazów z komputera, przy pracy z programem EasyMP Network Projection, obowiązują następujące ograniczenia. Należy sprawdzić poniższe punkty.

Obsługiwane Rozdzielczości

Projektor obsługuje następujące rozdzielczości ekranu komputera. Nie ma możliwości połączenia się z komputerem, którego rozdzielczość ekranu przekracza UXGA .

- VGA  (640x480)
- SVGA  (800x600)*
- XGA  (1024x768)*
- SXGA  (1280x960)
- SXGA (1280x1024)*
- SXGA+ (1400x1050)*
- WXGA (1280x768)
- WXGA (1280x800)
- WXGA+ (1440x900)
- UXGA (1600x1200)

* Rozdzielczości obsługiwane przy włączonej funkcji wyświetlania wielu ekranów.

W przypadku korzystania z nietypowej rozdzielczości ekranu o innym współczynniku wysokości do szerokości projektor wybiera jedną z 10 rozdzielczości wymienionych powyżej, najbliższą oryginałowi.

W takiej sytuacji, na ekranie panoramicznym wyświetlane są marginesy boczne, a na ekranie standardowym marginesy górny i dolny.

Wyświetlane Kolory

Możliwe konfiguracje liczby kolorów ekranu.

Windows	System Mac OS
Kolor 16-bitowy	Okolo 32 000 kolorów (kolor 16-bitowy)
Kolor 32-bitowy	Okolo 16,7 miliona kolorów (kolor 32-bitowy)

W trybie wyświetlania wielu ekranów gwarantowana jest obsługa koloru 16- i 32-bitowego.

Liczba połączeń

Do jednego komputera można podłączyć jednocześnie maksymalnie 4 projektory.

Nie istnieje możliwość równoczesnego podłączenia do projektora kilku komputerów.

Inne

- Jeśli prędkość transmisji bezprzewodowej sieci LAN jest niska, może dojść do nieoczekiwanego przzerwania połączenia sieciowego.
- Nie ma możliwości przesyłania dźwięku.
- Filmy nie są odtwarzane tak płynnie, jak w przypadku wyświetlania ich na ekranie komputera.
- Aplikacje korzystające z niektórych funkcji DirectX mogą nie być wyświetlane poprawnie (tylko system Windows).
- Nie istnieje możliwość odtwarzania pełnoekranowych okien MS-DOS (tylko system Windows).
- W niektórych przypadkach obraz na ekranie komputera i obraz wyświetlany przez projektor mogą nie być identyczne.

W przypadku używania systemu Windows Vista lub Windows 7

W przypadku korzystania z programu EasyMP Network Projection na komputerze z systemem Windows Vista lub Windows 7 należy pamiętać o poniższych punktach.

Ograniczenia wyświetlania przy użyciu galerii fotografii systemu Windows

W przypadku równoczesnego korzystania z galerii fotografii systemu Windows i programu EasyMP Network Projection należy pamiętać o dwóch następujących ograniczeniach.

- W przypadku wyświetlania obrazów przy użyciu Galerii fotografii systemu Windows Pokazy slajdów są odtwarzane w trybie uproszczonym.
Ponieważ nie jest wyświetlany pasek narzędzi, nie istnieje możliwość wprowadzania zmian podczas odtwarzania Motywu (efektów), niezależnie od indeksu wydajności systemu Windows.
Po uruchomieniu trybu uproszczonego zmiana trybów nie jest możliwa, dopóki uruchomiona jest galeria fotografii systemu Windows, nawet w przypadku zamknięcia programu EasyMP Network Projection.
Uruchom galerię fotografii systemu Windows ponownie.
- Nie istnieje możliwość odtwarzania filmów.

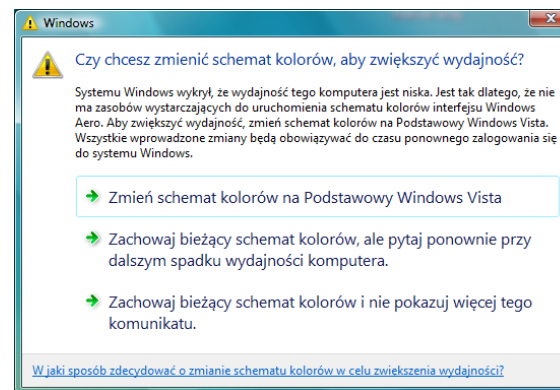
Ograniczenia dotyczące interfejsu Windows Aero

W przypadku korzystania z interfejsu Windows Aero należy pamiętać o dwóch następujących ograniczeniach.

- Nałożone okno jest wyświetlane niezależnie od ustawienia opcji Przenos nałożonego okna w menu Ustaw opcje w programie EasyMP Network Projection.

Na przykład jeżeli wyłączona jest opcja Przenos nałożonego okna paska narzędzi programu EasyMP Network Projection, okno nie jest wyświetlane nawet wtedy, gdy jest wyświetlane na ekranie komputera, jednak pasek narzędzi jest wyświetlany.

- Kilka minut po podłączeniu komputera do projektora przez sieć przy użyciu programu EasyMP Network Projection wyświetlany jest następujący komunikat.
Zaleca się wybór opcji **"Zachowaj bieżący schemat kolorów i nie pokazuj więcej tego komunikatu"**. Wybór ten pozostaje aktywny do momentu ponownego uruchomienia komputera.



Ograniczenia wyświetlania przy użyciu aplikacji Windows Media Center

Obrazów nie można wyświetlać na pełnym ekranie podczas używania aplikacji Windows Media Center. Aby wyświetlać obrazy, przełącz się w tryb wyświetlania okna.

* Obrazów nie można także wyświetlać za pomocą połączenia Quick Wireless Connection lub programu Wyświetlacz USB.

W przypadku wystąpienia jednego z poniższych problemów należy sprawdzić informacje podane na odpowiedniej stronie.

Problemy dotyczące funkcji sieciowych

"Podłączenie z projektorem jest niemożliwe." 🖱️ str.43

"Po nawiązaniu połączenia przy użyciu programu EasyMP Network Projection obraz wyświetlany przez projektor pozostaje bez zmian i nie można nawiązać połączenia z innego komputera." 🖱️ str.43

"Po uruchomieniu programu EasyMP Network Projection nie odnaleziono projektora." 🖱️ str.43

"Nie można uzyskać połączenia w Trybie zaawansowanego połączenia lub dla kablowej sieci LAN" 🖱️ str.44

"W przypadku korzystania z funkcji wyświetlania na wielu ekranach nie istnieje możliwość wyświetlenia pokazu slajdów na wybranym ekranie." 🖱️ str.45

"W przypadku korzystania z funkcji wyświetlania na wielu ekranach aplikacje przestają być wyświetlane na ekranie komputera." 🖱️ str.45

"Na ekranie komputera nie jest wyświetlany wskaźnik myszy." 🖱️ str.45

"Po połączeniu za pomocą programu EasyMP Network Projection obraz nie jest wyświetlany lub wyświetla się powoli." 🖱️ str.46

"W przypadku nawiązania połączenia za pomocą programu EasyMP Network Projection nie można rozpocząć pokazu slajdów programu PowerPoint." 🖱️ str.46

"Jeśli nawiązano połączenie za pomocą programu EasyMP Network Projection, ekran nie zostanie odświeżony podczas korzystania z aplikacji pakietu Office." 🖱️ str.46

"Komunikat błędu podczas uruchamiania EasyMP Network Projection" 🖱️ str.47

"Po zamknięciu połączenia z komputerem za pomocą programu EasyMP Network Projection nie są przywracane ustawienia sieciowe." 🖱️ str.48

Problemy dotyczące funkcji sieciowych

Podłączenie z projektorem jest niemożliwe.

Sprawdź komunikat wyświetlany na ekranie i zastosuj następujące środki.

Komunikaty o błędach	Rozwiązanie
Wersja używanego programu jest nieobsługiwana. Zainstaluj na komputerze najnowszą wersję programu.	Zainstaluj program EasyMP Network Projection z płyty CD-ROM EPSON Projector Software for Meeting & Monitoring dołączonej do projektora.

Po nawiązaniu połączenia przy użyciu programu EasyMP Network Projection obraz wyświetlany przez projektor pozostaje bez zmian i nie można nawiązać połączenia z innego komputera.

Sprawdź	Rozwiązanie
Czy osoba prowadząca prezentację opuściła salę konferencyjną nie zamknąwszy połączenia sieciowego?	<p>W przypadku programu EasyMP Network Projection istnieje możliwość zamknięcia połączenia z uprzednio podłączonym komputerem, gdy z projektorem usiłuje połączyć się inny komputer. W takim przypadku projektor łączy się z drugim komputerem.</p> <p>W związku z tym, jeśli dla projektora nie określono Słowa kluczowego projektora lub jeśli użytkownik zna Słowo kluczowe projektora, istnieje możliwość odcięcia aktywnego połączenia i połączenia się z projektorem.</p> <p>Jeśli dla projektora ustawiono Słowo kluczowe projektora i nie znasz Słowa kluczowego projektora, uruchom go ponownie i nawiąż połączenie jeszcze raz.</p>

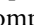



Po uruchomieniu programu EasyMP Network Projection nie odnaleziono projektora.

Sprawdź	Rozwiązanie
Czy podłączono Moduł bezprzewodowej sieci LAN? Dla bezprzewodowej sieci LAN	Upewnij się, że opcjonalny Moduł bezprzewodowej sieci LAN został odpowiednio podłączony.
Czy ekran Konfiguracja sieci menu Konfiguracja jest wyświetlony na projektorze?	Jeżeli ekran Konfiguracja sieci jest wyświetlany na projektorze, połączenie sieciowe dla EasyMP Network Projection jest niedostępne. Zamknij ustawienia sieciowe na projektorze, i powrót do ekranu gotowości sieci LAN.
Czy karta sieciowa i wbudowana funkcja LAN komputera są dostępne?	Upewnij się, że karta sieciowa jest dostępna, sprawdzając opcję Panel sterowania – System - Sprzęt w menedżerze urządzeń itp.


Sprawdź	Rozwiązanie
Czy identyfikatory SSID komputera i punktu dostępowego są identyczne? Tryb szybkiego połączenia	Wprowadź identyfikator SSID różny od identyfikatora punktu dostępowego. 🖱️ Przewodnik użytkownika "Menu sieci"
Czy ustawiono funkcję DHCP przewodowej sieci LAN na Włączone? Tryb szybkiego połączenia	Ustaw opcję DHCP na Wyłączone dla opcji Sieć LAN kablowa za pomocą menu Konfiguracja. 🖱️ Przewodnik użytkownika "Menu sieci"
Czy w programie EasyMP Network Projection skonfigurowano poprawnie kartę sieciową?	Jeśli komputer pracuje w kilku sieciach LAN, w celu nawiązania połączenia należy wybrać odpowiednią kartę sieciową. Podczas korzystania z komputera z uruchomionym systemem Windows uruchom program EasyMP Network Projection i wybierz używaną kartę sieciową z menu Ustaw opcje – Przełącz LAN . 🖱️ str.36
W przypadku bezprzewodowej sieci LAN, czy sieć jest dostępna, gdy komputer znajduje się w trybie oszczędzania energii?	Włącz bezprzewodową sieć LAN.
Czy pomiędzy punktem dostępowym a komputerem znajdują się jakiegokolwiek przeszkody? Dla bezprzewodowej sieci LAN	Czasami środowisko elektromagnetyczne nie pozwala na odszukanie projektora. Sprawdź, czy pomiędzy punktem dostępowym a projektorem i komputerem znajdują się jakiegokolwiek przeszkody i przesuń je, aby umożliwić połączenie.
Czy w ustawieniach bezprzewodowej sieci LAN wybrano niską moc?	Ustaw maksymalną moc sygnału sieci bezprzewodowej.
Czy bezprzewodowa sieć LAN jest zgodna ze standardem 802.11g, 802.11b lub 802.11a?	Projektor obsługuje jedynie sieci pracujące w standardach 802.11g, 802.11b i 802.11a. Nie obsługuje innych podtypów standardu 802.11.
Czy wyłączono zaporę internetową lub zarejestrowano ją jako wyjątek?	Jeśli nie chcesz wyłączać zapory internetowej lub rejestrować jej jako wyjątku, wprowadź odpowiednie ustawienia umożliwiające otwarcie portów. Program EasyMP Network Projection korzysta z portów „3620”, „3621” i „3629”.
Czy kabel sieciowy został prawidłowo podłączony? Dla kablowej sieci LAN	Sprawdź, czy kabel sieciowy jest właściwie podłączony. Podłącz go ponownie, jeśli nie jest podłączony lub jest podłączony nieprawidłowo.

Nie można uzyskać połączenia w Trybie zaawansowanego połączenia lub dla kablowej sieci LAN


Sprawdź	Rozwiązanie
Czy ustawiono różne identyfikatory SSID?	Podaj jeden identyfikator SSID dla komputera, punktu dostępowego i projektora. 🖱️ Przewodnik użytkownika "Menu sieci"

Sprawdź	Rozwiązanie
Czy wprowadzono identyczny klucz WEP?	W przypadku wyboru ustawienia WEP dla opcji Zabezpieczenia ustaw ten sam klucz WEP dla punktu dostępowego, komputera i projektora.  Przewodnik użytkownika "Menu sieci"
Czy w opcjach punktu dostępowego wprowadzono poprawne ustawienia ograniczające łączność, takie jak <u>Adres MAC</u>  i właściwe porty?	Skonfiguruj projektor tak, aby dopuszczać połączenia z punktem dostępowym.
Czy wprowadzono poprawne ustawienia adresu IP, maski podsieci i bramy domyślnej punktu dostępowego i projektora?	Jeśli nie korzystasz z serwera DHCP, wprowadź odpowiednie ustawienia.  Przewodnik użytkownika "Menu sieci"
Czy punkt dostępowy i projektor znajdują się w różnych podsieciach?	Wybierz w programie EasyMP Network Projection opcję Ręczne wyszukiwanie , określ adres IP i nawiąż połączenie.  str.30


W przypadku korzystania z funkcji wyświetlania na wielu ekranach nie istnieje możliwość wyświetlenia pokazu slajdów na wybranym ekranie.

Sprawdź	Rozwiązanie
Czy korzystasz z programu PowerPoint w wersji 2002 lub starszej? System Windows	Do skonfigurowania co najmniej dwóch <u>ekranów wirtualnych</u>  użyj programu PowerPoint 2003 lub przed rozpoczęciem pokazu slajdów ogranicz liczbę ekranów wirtualnych do jednego.

W przypadku korzystania z funkcji wyświetlania na wielu ekranach aplikacje przestają być wyświetlane na ekranie komputera.

Sprawdź	Rozwiązanie
Czy na <u>ekranie wirtualnym</u>  uruchomiono inną aplikację? System Windows	W przypadku zainstalowania programu EPSON Virtual Display na wyświetlaczu wirtualnym są czasem wyświetlane inne aplikacje. W takim przypadku należy wybrać dla opcji EPSON Virtual Display w menu „Właściwości ekranu” ustawienie „Wyłączone”.

Na ekranie komputera nie jest wyświetlany wskaźnik myszy.

Sprawdź	Rozwiązanie
Czy zainstalowano program EPSON Virtual Display? System Windows	Wskaźnik myszy został przesunięty na <u>ekran wirtualny</u>  . Po odznaczeniu pola wyboru ekranu wirtualnego na ekranie Dodaj-Usuń program EPSON Virtual Display wskaźnik myszy powróci na ekran.

Po połączeniu za pomocą programu EasyMP Network Projection obraz nie jest wyświetlany lub wyświetla się powoli.

Sprawdź	Rozwiązanie
Czy był odtwarzany film za pomocą programu Media Player lub uruchomiono podgląd wygaszacza ekranu?	W zależności od komputera ekran odtwarzania programu Media Player może nie zostać wyświetlony lub podgląd wygaszacza ekranu może nie być wyświetlany poprawnie.
Czy szyfrowanie WEP jest aktywne lub podłączono kilka projektorów?	Prędkość wyświetlania zmniejsza się przy aktywnym szyfrowaniu WEP lub podłączeniu kilku projektorów.
Czy włączono opcję DHCP?	Po ustawieniu opcji DHCP na Włączone w Trybie zaawansowanego połączenia, jeżeli nie zostanie odnaleziony dostępny serwer DHCP, przejście sieci LAN do trybu gotowości może trwać nieco dłużej.
Czy w Trybie szybkiego połączenia używana jest sieć bezprzewodowa zgodna ze standardem 802.11g/b?	W zależności od środowiska elektromagnetycznego, w niektórych sytuacjach mogą wystąpić przerwy w odtwarzaniu obrazu i dźwięku. W przypadku korzystania z funkcji wysyłania filmów należy użyć Trybu zaawansowanego połączenia lub bezprzewodowej sieci LAN w standardzie 802.11a w Trybie szybkiego połączenia.





W przypadku nawiązania połączenia za pomocą programu EasyMP Network Projection nie można rozpocząć pokazu slajdów programu PowerPoint.


Sprawdź	Rozwiązanie
Czy program EasyMP Network Projection został uruchomiony podczas pracy programu PowerPoint? System Windows	W przypadku nawiązywania połączenia za pomocą programu EasyMP Network Projection upewnij się, że wcześniej został zamknięty program PowerPoint. W przypadku nawiązywania połączenia w trakcie pracy programu PowerPoint odtworzenie pokazu slajdów może nie być możliwe.

Jeśli nawiązano połączenie za pomocą programu EasyMP Network Projection, ekran nie zostanie odświeżony podczas korzystania z aplikacji pakietu Office.

Sprawdź	Rozwiązanie
Czy wskaźnik myszy porusza się bez przerwy?	Ekran jest aktualizowany po zatrzymaniu wskaźnika myszy. Jeśli ekran nie jest odpowiednio aktualizowany, przestań poruszać wskaźnikiem myszy.

Komunikat błędu podczas uruchamiania EasyMP Network Projection

Komunikaty o błędach	Rozwiązanie
Nie udało się połączyć z projektorem.	Spróbuj nawiązać połączenie ponownie. Jeśli nawiązanie połączenia nadal nie jest możliwe, sprawdź ustawienia sieciowe komputera oraz projektora. Szczegółowe informacje na temat ustawień sieciowych projektora można znaleźć w sekcji  Przewodnik użytkownika "Menu sieci"
Hasła nie są identyczne. Ponownie wpisz hasło wyświetlone na ekranie projektora.	Sprawdź Słowo kluczowe projektora wyświetlane na ekranie czuwania sieci LAN, po czym wprowadź Słowo kluczowe projektora.
Wybrany projektor jest zajęty. Czy chcesz kontynuować proces podłączania?	Podjęto próbę połączenia z projektorem podłączonym do innego komputera. Naciśnięcie przycisku Tak spowoduje nawiązanie połączenia z projektorem. Połączenie projektora z drugim komputerem zostanie zamknięte. Naciśnięcie przycisku Nie spowoduje zaprzestanie prób nawiązania połączenia z projektorem. Połączenie projektora z drugim komputerem zostanie zachowane.
Nie udało się inicjalizacja EasyMP Network Projection.	Uruchom ponownie program EasyMP Network Projection. Jeśli komunikat ten będzie nadal wyświetlany, odinstaluj program EasyMP Network Projection i zainstaluj go ponownie.  str.6
Połączenie nie zostało nawiązane z powodu niezgodności haseł.	W przypadku łączenia się z projektorem, dla którego ustawiono Słowo kluczowe projektora, wprowadzono niepoprawne Słowo kluczowe projektora. Sprawdź Słowo kluczowe projektora wyświetlane na ekranie czuwania projektora. Po odłączeniu i ponownym nawiązaniu połączenia wprowadź Słowo kluczowe projektora na wyświetlonym ekranie wprowadzania słowa kluczowego.  str.13
Nie można uzyskać informacji o karcie sieciowej.	Sprawdź następujące kwestie. Czy w komputerze zainstalowano kartę sieciową? Czy w komputerze zainstalowano odpowiedni sterownik karty sieciowej? Po sprawdzeniu tych kwestii uruchom komputer ponownie i spróbuj nawiązać połączenie. Jeśli nawiązanie połączenia nadal nie jest możliwe, sprawdź następujące kwestie. Sprawdź ustawienia sieciowe komputera i projektora. Szczegółowe informacje na temat ustawień sieciowych projektora można znaleźć w sekcji  Przewodnik użytkownika "Menu sieci"
Przynajmniej jeden z podłączonych projektorów nie obsługuje rozdzielczości większej niż SXGA. Zmniejsz rozdzielczość ekranu i ponownie podłącz.	Próbujesz nawiązać połączenie z projektorem ELP-735. Zmień rozdzielczość ekranu komputera na SXGA (1280x1024) lub niższą.

Komunikaty o błędach	Rozwiązanie
Przynajmniej jeden projektor nie reaguje.	Nie istnieje możliwość równoczesnego połączenia się z kilkoma projektorami. Sprawdź ustawienia sieciowe komputera i projektora. Szczegółowe informacje na temat ustawień sieciowych projektora można znaleźć w sekcji  Przewodnik użytkownika "Menu sieci"
Ponownie wpisz hasło wyświetlone na ekranie projektora.	Sprawdź Słowo kluczowe projektora wyświetlane na ekranie czuwania sieci LAN, po czym wprowadź Słowo kluczowe projektora.
Nie można uruchomić tej aplikacji, ponieważ uruchomiony jest program USB Display.	Zamknij program Wyświetlacz USB, po czym uruchom program EasyMP Network Projection.
Nie można podłączyć projektora przy użyciu tej wersji EasyMP Network Projection. Zainstaluj najnowszą wersję EasyMP Network Projection.	Aby nawiązać połączenie, zainstaluj najnowszą wersję programu EasyMP Network Projection z płyty CD-ROM EPSON Projector Software for Meeting & Monitoring dołączonego do projektora.

Po zamknięciu połączenia z komputerem za pomocą programu EasyMP Network Projection nie są przywracane ustawienia sieciowe.

Sprawdź	Rozwiązanie
Czy przy uruchamianiu komputera łączysz się z bezprzewodową siecią LAN ręcznie? Tryb szybkiego połączenia	Spróbuj ręcznie nawiązać połączenie z bezprzewodową siecią LAN.

W tej sekcji objaśniono w skrócie trudniejsze terminy, które nie zostały wyjaśnione w tekście tego podręcznika. Aby uzyskać dodatkowe informacje, sprawdź inne dostępne na rynku publikacje.

Ad hoc	Metoda nawiązywania połączenia w bezprzewodowej sieci LAN, która umożliwia komunikację klientów sieci bez korzystania z punktu dostępowego. Nie istnieje możliwość równoczesnego połączenia z kilkoma urządzeniami.
Adres MAC	Skrót od Media Access Control. Adres MAC to unikatowy identyfikator każdej karty sieciowej. Każda karta sieciowa posiada własny unikatowy identyfikator. Przesyłanie danych pomiędzy kartami sieciowymi odbywa się na podstawie tych identyfikatorów.
Ekran wirtualny	Ekran jednego komputera jest wyświetlany na kilku ekranach. Przy użyciu kilku ekranów można utworzyć jeden duży ekran wirtualny.
SVGA	Typ sygnału wideo o rozdzielczości 800 (poziomo) \times 600 (pionowo) pikseli, który jest wykorzystywany przez komputery zgodne ze standardem IBM PC/AT.
SXGA	Typ sygnału wideo o rozdzielczości 1280 (poziomo) \times 1024 (pionowo) pikseli, który jest wykorzystywany przez komputery zgodne ze standardem IBM PC/AT.
UXGA	Typ sygnału wideo o rozdzielczości 1600 (poziomo) \times 1200 (pionowo) pikseli, który jest wykorzystywany przez komputery zgodne ze standardem IBM PC/AT.
VGA	Typ sygnału wideo o rozdzielczości 640 (poziomo) \times 480 (pionowo) pikseli, który jest wykorzystywany przez komputery zgodne ze standardem IBM PC/AT.
XGA	Typ sygnału wideo o rozdzielczości 1024 (poziomo) \times 768 (pionowo) pikseli, który jest wykorzystywany przez komputery zgodne ze standardem IBM PC/AT.

Wszelkie prawa zastrzeżone. Żadna część niniejszej publikacji nie może być powielana, przechowywana w jakimkolwiek systemie wyszukiwania informacji ani przesyłana w żadnej formie za pomocą jakichkolwiek środków (elektronicznych, mechanicznych, fotokopii, nagrywania i innych) bez uprzedniej pisemnej zgody firmy Seiko Epson Corporation. Użycie informacji zawartych w niniejszej publikacji nie jest związane z żadną odpowiedzialnością patentową. Wykorzystanie informacji zawartych w niniejszej dokumentacji nie podlega także odpowiedzialności za wynikłe z tego faktu szkody.

Firma Seiko Epson Corporation ani stowarzyszone z nią firmy nie będą odpowiadać przed nabywcą produktu ani stronami trzecimi za szkody, straty, koszty bądź wydatki poniesione przez nabywcę lub strony trzecie na skutek: uszkodzenia, niewłaściwego użycia lub użycia produktu niezgodnie z przeznaczeniem albo niedozwolonej modyfikacji, naprawy lub zmiany produktu, a także (za wyjątkiem Stanów Zjednoczonych) postępowania niezgodnego z instrukcjami obsługi i konserwacji urządzeń firmy Seiko Epson Corporation.

Firma Epson Seiko Corporation nie ponosi odpowiedzialności za ewentualne uszkodzenia lub problemy, które wynikają z zastosowania dodatkowych elementów lub materiałów eksploatacyjnych, oznaczonych przez firmę Seiko Epson Corporation jako Original Epson Products lub Epson Approved Products.

Treść niniejszego przewodnika może zostać zmieniona lub zaktualizowana bez wcześniejszego powiadomienia.

Wygląd projektora przedstawiony na ilustracjach w przewodniku może różnić się od wyglądu faktycznego.

Oznaczenia

System operacyjny Microsoft® Windows® 2000
System operacyjny Microsoft® Windows® XP Professional
System operacyjny Microsoft® Windows® XP Home Edition
System operacyjny Microsoft® Windows Vista®
System operacyjny Microsoft® Windows® 7

W niniejszej instrukcji powyżej wymienione systemy operacyjne występują pod nazwami: "Windows 2000", "Windows XP", "Windows Vista" oraz "Windows 7". Ponadto, ogólna nazwa Windows może być używana w odniesieniu do systemów: Windows 2000, Windows XP, Windows Vista oraz Windows 7, a także wiele wersji systemu Windows mogą być nazywane np. Windows 2000/XP/Vista, z pominięciem oznaczenia Windows.

Mac OS X 10.3.x
Mac OS X 10.4.x
Mac OS X 10.5.x
Mac OS X 10.6.x

W niniejszej instrukcji powyższe systemy operacyjne występują pod nazwami: "Mac OS X 10.3.9", "Mac OS X 10.4.x", "Mac OS X 10.5.x" oraz "Mac OS X 10.6.x". Ponadto, w odniesieniu do nich używana jest ogólna nazwa "Mac OS".

Uwaga Ogólna:

IBM, DOS/V i XGA to znaki towarowe lub zastrzeżone znaki towarowe firmy International Business Machines Corporation.

Macintosh, Mac i Mac są znakami towarowymi firmy Apple Inc.

Loga: Microsoft, Windows, Windows NT, Windows Vista, Windows 7, PowerPoint oraz Windows są znakami towarowymi lub zarejestrowanymi znakami towarowymi firmy Microsoft Corporation w Stanach Zjednoczonych i/lub w innych krajach.

Inne nazwy produktów wykorzystane w niniejszym dokumencie zostały użyte wyłącznie w celach identyfikacji i mogą być znakami handlowymi odpowiednich właścicieli. Firma Epson żąda się wszelkich praw do tych znaków.

Prawa autorskie do oprogramowania:

Niniejszy produkt korzysta z wolnego oprogramowania oraz oprogramowania, do którego firma posiada odpowiednie prawa.



©SEIKO EPSON CORPORATION 2010. All rights reserved.

A

Aktualizuj listę	16
Automatyczne wyszukiwanie	15

E

Edycja profilu	33, 37
Ekran	16
Ekran wirtualny	22, 23

I

Instalacja łatwa	7
Instalacja niestandardowa	7

J

Język	7
-------------	---

K

Kopiuj	34
--------------	----

L

Lustrzane odbicie	27
-------------------------	----

O

Ograniczenia	40
--------------------	----

P

Pasek narzędzi	16
Podgląd ekranu	17
Prefer. wyśw.	26
Problem	42

Profil	16
Przełącz LAN	37
Przesunięcie nałożonego okna	37

R

Ręczne wyszukiwanie	15, 30
Rozwiązywanie problemów	15

S

Siła sygnału	16, 17
SSID	16
Stan	15
Sterow. projek.	17

T

Tryb prezentacji	5
Tryb szybkiego połączenia	10, 11, 13
Tryb wysyłania filmów	17
Tryb zaawansowanego połączenia	10, 11, 13

U

Ustaw opcje	16, 36
Ustawienia Ogólne	36
Usuń listę	16
Utwórz folder	35
Użyj pełnoekranowego transferu video	36
Używanie kilku ekranów	15

W

Właściwości wyświetlania	24, 25
--------------------------------	--------

Wybierz docelowy projektor	16
Wyjście audio	38
Wyłącz przerywanie połączenia	15
Wyświetlanie wieloekranowe	21, 22

Z

Zapisz w profilu	16
Zmień nazwę	35
Zmień ustawienia wydajności	37