





EasyMP Monitor Operativni priročnik

Ver.4.40

Oznake, ki se uporabljajo v tem priročniku

Spodnja tabela prikazuje simbole, ki so uporabljeni v tem priročniku, skupaj z njihovim pomenom.

Pozor	Označuje postopke, ki lahko povzročijo škodo ali poškodbo, če niste dovolj previdni.
	Označuje dodatne podatke in vsebine, ki so lahko koristni za določeno temo.
	Označuje stran, kjer lahko najdete podrobne podatke o določeni temi.
Postopek	Označuje načine uporabe in vrstni red postopkov. Označeni postopek se mora izvesti v vrstnem redu, kot so oštevilčeni posamezni koraki.
[(Name)]	Označuje imena gumbov na daljinskem upravljalniku ali nadzorni plošči projektorja. Primer: gumb [Esc]
"(Name)" Časovnik (krepko)	Označuje imena gumbov na EasyMP Monitor ali zaslonih operacijskega sistema. Primer: Izberite "Časovnik" - "Nastavitve časovnika". Izberite Časovnik - Nastavitve časovnika.

Oznake, ki se uporabljajo v tem priročniku 2

Funkcije programske opreme EasyMP Monitor

Naloge, ki jih lahko opravite s programsko opremo EasyMP Monitor 6

Namestitev EasyMP Monitor 7

Okolje uporabe	7
Podprti jezik	7
Prenos nastavitvev	7
Namestitev	8
Omejitev s strani okolja Windows Vista ali Windows 7	8
Preden začnete z delom	9

Uporaba programske opreme EasyMP Monitor

Registracija in brisanje projektorjev, ki jih nadzorujete 11

Zagon programske opreme EasyMP Monitor	11
Registracija projektorjev s samodejnim iskanjem (iskanje in registriranje projektorjev v istem segmentu)	11
Postopki za samodejno iskanje	11
Postopki za registracijo	12
Nastavitev obsega naslovov za izvedbo samodejnega iskanja in registracije	14
Postopki za samodejno iskanje	14
Postopki za registracijo	15
Registracija z navedbo naslova IP (ročna registracija)	16
Registracija več projektorjev hkrati v skupino za nadzor	17
Če se po registraciji spremeni ime ali naslov IP za projektor	19
Za projektorje, ki so bili ročno registrirani	19
Za projektorje, ki so bili registrirani s samodejnim iskanjem	19
Preklic (Izbriši) registracij projektorja	19

Postavitev nadzornega okna 21

Vrste nadzornih oken in način preklopa	21
--	----

Vrste nadzornih oken	21
Preklapljanje med pogledi	21
Nadzor s pogledom Pogled skupin	21
Pomeni ikon pogleda Pogled skupin	21
Uporaba ikon v pogledu Pogled skupin	22
Nadzor z uporabo pogleda Pogled seznama s podrobnostmi	23
Pomeni ikon pogleda Pogled seznama s podrobnostmi	23
Izbiranje predmetov za prikaz	24
Urejanje seznamov	25
Iskanje zelenih ikon (Seznam projektorjev)	25
Nadzor z uporabo sistemske vrstice	26
Prikaz projektorjev s stanjem težave ali opozorila na seznamu	26
Podrobno preverjanje lastnosti	29
Prikaz Lastnosti skupine	29
Prikaz Lastnosti projektorja	29
Prikaz in brisanje dnevnikov	29
Prikaz Dnevnik	30
Brisanje - Dnevnik	30

Uporaba funkcij za upravljanje 31

Upravljanje z gumbi za upravljanje	31
Upravljanje s spletnim brskalnikom (Spletni nadzor)	32
Upravljanje z nastavitvami časovnika	32
Postopki za nove nastavitve časovnika	33

Nastavitve Funkcija obveščanja po e-pošti 35

Pošlje se elektronska pošta, ki uporabnika obvešča o težavi/opozorilu/stanju 37

Funkcija zaklepanja aplikacije 39

Preklop funkcije Zaklepanje aplikacije med Omogočeno in Onemogočeno	39
Omogočanje zaklepanja aplikacije	39
Onemogočanje zaklepanja aplikacije	39
Nastavitev gesla za prekinitvev zaklepanja aplikacije	39

Priloga

Odpravljanje motenj	41
Projektorjev ni mogoče nadzorovati in upravljati	41
E-poštno sporočilo se ne pošlje, ko se na projektorju pojavi težava	41
Odstranjevanje EasyMP Monitor	42
Splošno obvestilo	43
Blagovne znamke	43



Funkcije programske opreme EasyMP Monitor

S programsko opremo EasyMP Monitor lahko izvajate različne postopke, kot so preverjanje stanja več projektorjev EPSON, ki so priključeni v omrežje, na računalniškem monitorju, in upravljanje projektorjev z računalnika.

Sledijo kratki opisi nadzorovanja in upravljanja funkcij, ki jih lahko opravite s programsko opremo EasyMP Monitor.

- **Registriranje projektorjev za nadzor in upravljanje**

Projektorje v omrežju lahko iščete samodejno, potem pa lahko med najdenimi projektorji izberete tiste, ki jih boste registrirali.

Vnesete lahko naslove IP za ciljne projektorje, da jih registrirate.

- **Registrirane projektorje lahko razdelite v skupine, da jih potem lahko nadzorujete in upravljate po skupinah.**

- **Nadzorovanje stanj registriranih projektorjev**

Stanje (vklop/izklop) projektorjev in težave oz. opozorila, ki zahtevajo ukrepanje, lahko preverite vidno s pomočjo ikon.

Izberete lahko skupine projektorjev ali en projektor, ki vas zanima, in preverite skupni obratovalni čas žarnice ali podrobnosti, kot so vhodi, težave in opozorila za te projektorje.

- **Upravljanje registriranih projektorjev**

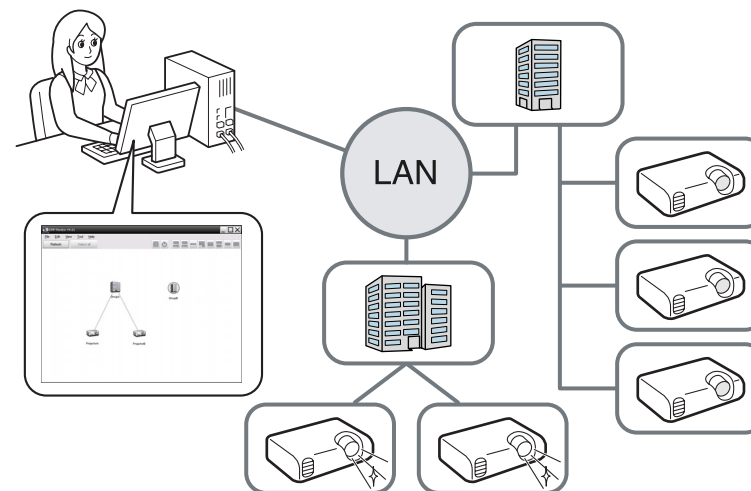
Projektorje lahko izberete v skupinah ali posamezno, potem pa lahko opravite postopke za izbrane projektorje, na primer vklop in izklop ali preklop vhodov.

S funkcijami spletnega nadzora lahko spreminjate nastavitve v meniju za konfiguracijo projektorja.

Če se redno ali ob določenih dnevih izvajajo nekatere kontrole, lahko uporabite Nastavitve časovnika, da registrirate nastavitve časovnika.

- **Nastavitve za Funkcija obveščanja po e-pošti**

Nastavite lahko e-poštne naslove, na katere bodo poslana opozorila, če se na registriranem projektorju pojavi stanje, ki zahteva ukrepanje, na primer težave.



Da boste lahko projektorje nadzorovali in preverjali tudi v pripravljenosti,* na njih nastavite naslednje nastavitve. Nastavitve, ki jih je treba nastaviti, se bodo razlikovale glede na projektor.

☛ Priročnik za uporabnika projektorja

- Nastavite V pripravljenosti na Komunik. vklop (ali Vključeno omrežje).
- Nadzor omrežja nastavite na Vključeno.

* Ko kazalnik stanja projektorja  sveti oranžne barve.

Okolje uporabe

Ta programska oprema je združljiva z računalniki, ki so skladni z naslednjimi zahtevami.

OS	Windows 98 Second Edition SP1 Windows Me Windows NT4.0 SP6 Windows 2000 Professional SP4 Naslednji 32-bitni operacijski sistemi: Windows XP Home Edition SP2/SP3 Windows XP Professional SP2/SP3 Windows Vista (vse izdaje, razen Starter Edition) Windows Vista SP1/SP2 (vse izdaje, razen Starter Edition) Windows 7 (vse izdaje, razen Starter Edition) • Internet Explorer Nameščena mora biti različica 5.0 ali poznejša.
CPU	Pentium MMX 166 MHz ali višji (priporočen je Pentium II 233 MHz ali višji)
Kapaciteta pomnilnika	64 MB ali več (priporočeno je 128 MB ali več)
Nezaseden prostor na trdem disku	50 MB ali več
Prikazovalnik	Ločljivost SVGA (800 x 600) ali višja, 32-bitne ali višje barve

- Računalnikov Macintosh ne morete uporabljati.
- Postopki, ki jih izvajate v računalniku, se lahko upočasnijo, kar je odvisno od števila projektorjev, ki jih upravljate. Če se to zgodi, uporabite računalnik z višjimi specifikacijami.
- Programske opreme EasyMP Monitor ne morete uporabljati v okoljih, ki ne dovoljujejo prenosa zahtev ping.

Podprti jezik

EasyMP Monitor podpira naslednje jezike.

日本語, English, Français, Deutsch, Italiano, Español, Català, Português, 한국어, 中文(简体), 中文(繁体), Nederlands, Dansk, Polski, Magyar, Český, Română, Slovenščina, Norsk, Svenska, Suomi, Русский, Українська*1, Ελληνικά, Türkçe, العربية*2, ภาษาไทย, Bahasa Indonesia, Hrvatski, Slovenčina, Български език, بهاس ملايو, tiếng Việt, עברית*2

*1 Operacijski sistem Windows Vista morate posodobiti na različico Windows Vista SP1, če želite uporabiti ukrajinsko različico EasyMP Monitor.

*2 Operacijski sistem Windows NT4.0 ne podpira arabske in hebrejske različice.

Prenos nastavitev

Če že uporabljate programsko opremo EasyMP ali EMP Monitor, lahko nastavitve projektorja prenesete v to različico. Nastavitve so shranjene kot podatkovna datoteka (EMP Monitor.dat). Pred namestitvijo te programske opreme ustvarite kopijo datoteke EMP Monitor.dat. Če ste programsko opremo namestili s privzetimi nastavitvami, lahko datoteko EMP Monitor.dat najdete na naslednjih mestih:

- Če uporabljate operacijski sistem Windows 98, Windows Me, Windows 2000, Windows NT4.0 ali Windows XP
"C:\Program Files\EPSON Projector\EasyMP (ali EMP) Monitor Ver. x.xx (Ver. x.xx predstavlja različico programske opreme)"
- Če uporabljate operacijski sistem Windows Vista ali Windows 7
"C:\Users\(uporabniško ime)\AppData\Local\VirtualStore\Program Files\EPSON Projector\EasyMP (ali EMP) Monitor Ver. x.xx (Ver. x.xx predstavlja različico programske opreme)"
Če ne najdete mape "AppData", kliknite "Start" - "Nadzorna plošča" - "Videz in prilagajanje" - "Možnosti mape". Izberite jeziček "Pogled" in vključite nastavev "Prikaži skrite datoteke, mape in gonilnike" pod "Zahtevnejše nastavitve".

Po namestitvi programske opreme sledite spodnjim navodilom za prenos nastavitvev pred zagonom EasyMP Monitor.

- Če uporabljate operacijski sistem Windows 98, Windows Me, Windows 2000, Windows NT4.0 ali Windows XP
Obstoječo datoteko EMP Monitor.dat nadomestite s kopijo, ki ste jo pripravili. Obstoječa datoteka EMP Monitor.dat je v mapi "C:\Program Files\EPSON Projector\EasyMP Monitor Ver.4.40".
- Če uporabljate operacijski sistem Windows Vista ali Windows 7
Kopijo datoteke EMP Monitor.dat kopirajte v mapo "C:\Users\
(uporabniško ime)\AppData\Local\VirtualStore\Program Files\EPSON Projector\EasyMP Monitor Ver.4.40".



Ime programske opreme je spremenjeno.

Prej: EMP Monitor → Potem: EasyMP Monitor

Če že uporabljate programsko opremo EMP Monitor, jo lahko zamenjate s to programsko opremo.

Namestitev

Če uporabljate naslednje operacijske sisteme, morate imeti skrbniške pravice, da lahko namestite programsko opremo EasyMP Monitor.

- Windows 2000
- Windows NT4.0
- Windows XP
- Windows Vista
- Windows 7

Če je programska oprema EasyMP ali EMP Monitor že nameščena, jo pred namestitvijo te programske opreme odstranite. ➡ "Odstranjevanje EasyMP Monitor" [str.42](#)

Če EasyMP Monitor podpira jezik vašega operacijskega sistema, se programska oprema samodejno namesti v enakem jeziku, kot ga uporablja operacijski sistem.

Izjeme so naslednji primeri.

- Če uporabljate Windows NT4.0: Ker arabščina in hebrejščina nista podprti, se za namestitev izbere angleščina.
- Če uporabljate Windows Vista: Operacijski sistem morate posodobiti na različico Windows Vista SP1, če želite uporabiti ukrajinsko različico. Če se izbrani jezik za namestitev EasyMP Monitor razlikuje od jezika operacijskega sistema, se zasloni morda ne bodo prikazali pravilno.

Postopek



Vključite računalnik.

Da preprečite morebitne težave med namestitvijo, priporočamo, da zaprete vse odprte aplikacije, ki jih je mogoče končati.



V računalnik vstavite priloženi CD Projector Software.

Namestitev se začne samodejno.



Od tu nadaljujte z namestitvijo tako, da sledite navodilom na zaslonu.

Omejitve s strani okolja Windows Vista ali Windows 7

Če programsko opremo EasyMP Monitor uporabljate v operacijskem sistemu Windows Vista ali Windows 7, pazite na naslednje omejitve.

- Če želite uporabiti funkcijo **Registracija ob zagonu** na zaslonu Priprava okolja v programski opremi EasyMP Monitor, morate imeti skrbniške pravice. ➡ "Nadzor z uporabo sistemske vrstice" [str.26](#)
- Če imate v svojem računalniku nameščeno programsko opremo EasyMP Monitor, jo odstranite pred posodobitvijo operacijskega sistema na Windows Vista ali Windows 7. Posodobitev operacijskega sistema brez odstranjevanja programske opreme lahko povzroči napako. ➡ "Odstranjevanje EasyMP Monitor" [str.42](#)

Preden začnete z delom

Preverite naslednje točke, preden zaženete programsko opremo EasyMP Monitor.

- Programsko opremo EasyMP Monitor je treba namestiti v računalnik, ki ga boste uporabljali za nadzorovanje in upravljanje.
- Računalnik in projektorji morajo biti povezani z omrežjem.
- Če uporabljate operacijske sisteme Windows 2000/Windows NT4.0/Windows XP/Windows Vista/Windows 7, morate računalnik zagnati v skrbniškem načinu.
- Odvisno od modela projektorja potrebujete za uporabo EasyMP Monitor komercialno dostopen pretvornik tipa zaporedni vmesnik ↔ TCP/IP.
 - ☛ Priročnik za uporabnika projektorja "V pripravljenosti"Pred povezovanjem s projektorjem nastavite nastavitve za pretvornik tipa zaporedni vmesnik ↔ TCP/IP.



Uporaba programske opreme EasyMP Monitor

Ta postopek opravite, ko prvič zaženete programsko opremo EasyMP Monitor po namestitvi in želite dodati projektorje. Ko je projektor registriran, se njegovo stanje samodejno prikaže po vsakem zagonu programske opreme EasyMP Monitor.

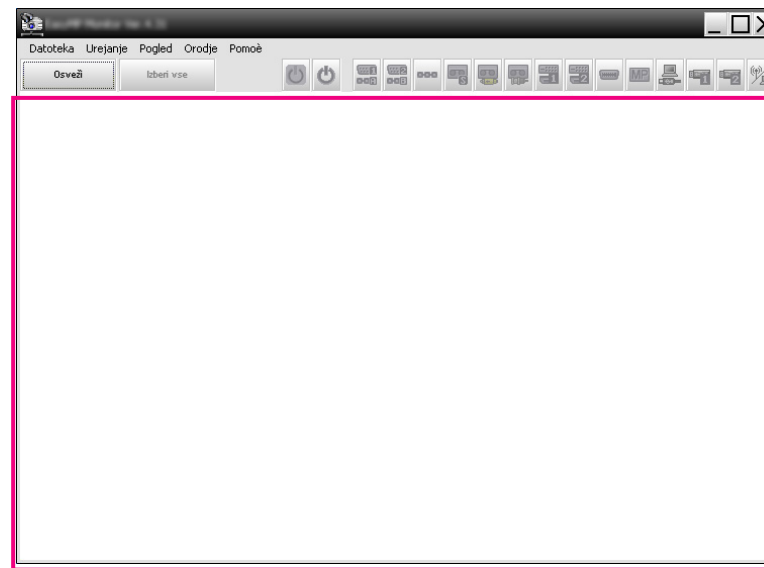
Postopki za registracijo projektorjev se razlikujejo glede na mesto priključitve projektorjev v omrežje.

- Kadar registrirate projektor, nameščen v istem segmentu kot računalnik, v katerem je nameščena programska oprema EasyMP Monitor.
 - ☛ "Registracija projektorjev s samodejnim iskanjem (iskanje in registriranje projektorjev v istem segmentu)" [str.11](#)
- Kadar registrirate projektorje iz različnih segmentov omrežja.
 - ☛ "Nastavitev obsega naslovov za izvedbo samodejnega iskanja in registracije" [str.14](#)

Zagon programske opreme EasyMP Monitor

Postopek

- 1 Kliknite zaporedje "Start" - "Programi" (ali "Vsi programi") - "EPSON Projector" - "EasyMP Monitor Ver.4.40", da se zažene programska oprema EasyMP Monitor.
- 2 Odpre se glavno okno.
Območje v rdečem okvirju, ki je opisano na spodnjem zaslonu, se imenuje Pogled skupin.

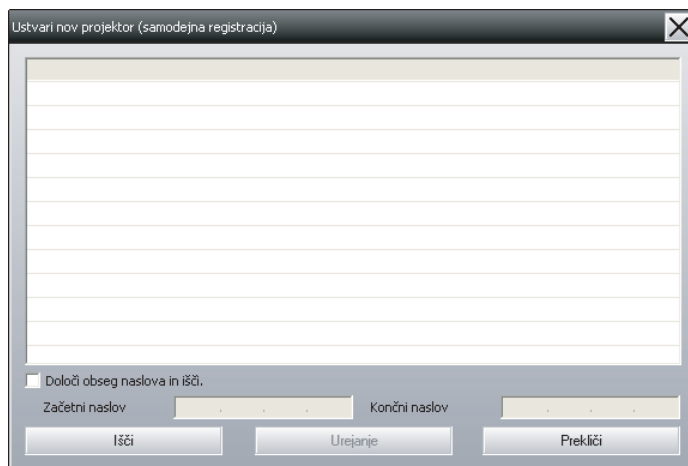


Registracija projektorjev s samodejnim iskanjem (iskanje in registriranje projektorjev v istem segmentu)

Postopki za samodejno iskanje

Postopek

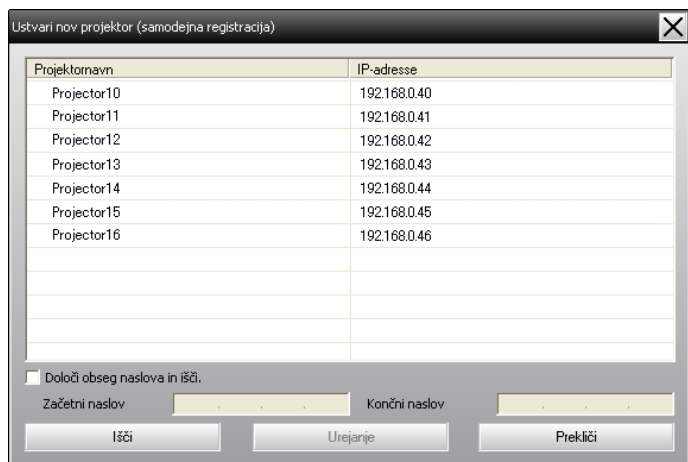
- 1 Z desno miškino tipko kliknite v **Pogled skupin** in izberite **"Novo" - "Projektor (samodejno iskanje)"**.
Odpre se naslednje okno Ustvari nov projektor (samodejna registracija).
Če se prikaže Pogled seznama s podrobnostmi, izberite **Novo - Projektor (samodejno iskanje)** v meniju Urejanje.



2 Kliknite "Išči".

Izvede se samodejno iskanje in prikažejo se imena najdenih projektorjev.

Če se na seznamu ne prikaže projektor, uporabite "Registracija z določanjem naslova IP (ročna registracija)". ➡ [str.16](#)



- Ta postopek lahko izvedete tudi tako, da izberete **Novo - Projektor (samodejno iskanje)** v meniju **Urejanje**.
- Projektorjev, ki uporabljajo pretvornik tipa zaporedni vmesnik ↔ TCP/IP, ni mogoče zaznati.

Postopki za registracijo

Postopek


1

Na prikazanem seznamu izberite projektorje, ki jih želite registrirati, in kliknite "Urejanje".

Odpre se naslednje okno.

Ustvari nov projektor (samodejno iskanje)

Prikaz imena:

Ikona prikaza: 

Starševska skupina:

Ime projektorja:

Naslov IP:

☐ Uporabi serijski ↔ TCP/IP adapter za pretvarjanje.

Številka vrat:

Geslo monitorja:

Opis:

☒ Monitor

Nastavite potrebne nastavitve, pri tem pa upoštevajte naslednjo tabelo.

Prikaz imena	Vnesite imena projektorjev, ki naj se prikažejo v pogledih Pogled skupin ali Pogled seznama s podrobnostmi. Vnesete lahko največ 32 B. Prvi znak ne more biti presledek.
Ikona prikaza	Izberite ikone, ki naj se prikažejo v pogledih Pogled skupin ali Pogled seznama s podrobnostmi.
Starševska skupina	Izberite, ko registrirate projektor v skupini. Če ne ustvarite skupin, tega ne morete izbrati. ☛ "Registracija več projektorjev hkrati v skupino za nadzor" str.17

Ime projektorja	Prikaže ime, ki je registrirano na projektorju.
Naslov IP	Prikaže naslov IP za registrirani projektor.
Uporabi serijski ↔ TCP/IP adapter za pretvarjanje.	Tega ne morete izbrati, če projektorje registrirate s samodejnim iskanjem.
Številka vrat	Tega ne morete izbrati, če projektorje registrirate s samodejnim iskanjem.
Geslo monitorja	Če za projektor niste nastavili nastavitve Geslo zaslona, obvezno vnesite nastavev Geslo zaslona, ki je bila določena. Če tokrat ne vnesete pravilnega gesla, projektorja ne boste mogli nadzorovati in upravljati, tudi če je bil registriran.
Opis	Vnesete lahko opombo o projektorju. Tukaj vnesene podrobnosti se prikažejo v lastnostih projektorja. Vnesete lahko največ 60 B.
Monitor	To izberete, če želite zagnati nadzor.

2

Po vnosu podrobnosti kliknite "Registracija", da začnete registracijo. Ko se prikaže obvestilo, kliknite "V redu".


Če želite nadaljevati z registracijo drugih projektorjev, ponovite koraka 1 in 2.



Projektorji, ki so bili registrirani s samodejnim iskanjem, se iščejo po projektorjevem imenu vsakič, ko zaženete programsko opremo EasyMP Monitor.

- 3 Za konec registracije kliknite  v zgornjem desnem vogalu okna ali kliknite "Prekliči".

Ikone projektorjev, ki ste jih registrirali, bodo prikazane v meniju Pogled skupin ali Pogled seznama s podrobnostmi.

Glejte  "Postavitev nadzornega okna" [str.21](#), kjer najdete podrobnosti o uporabi pogledov Pogled skupin in Pogled seznama s podrobnostmi.

Nastavitev obsega naslovov za izvedbo samodejnega iskanja in registracije

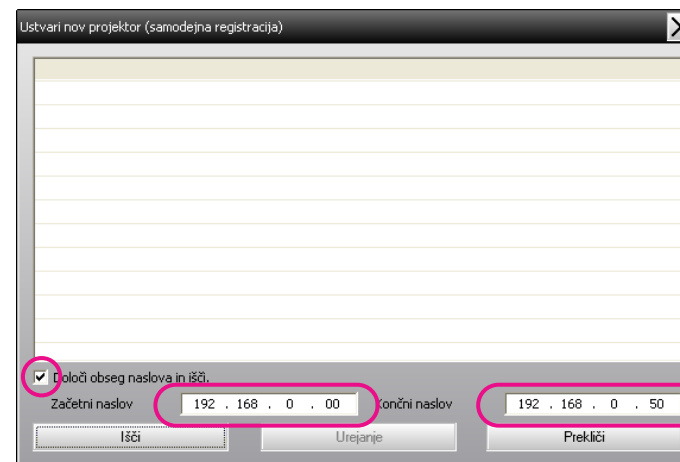


Projektorjev, ki uporabljajo pretvornik tipa zaporedni vmesnik ↔ TCP/IP, ni mogoče zaznati.

Postopki za samodejno iskanje

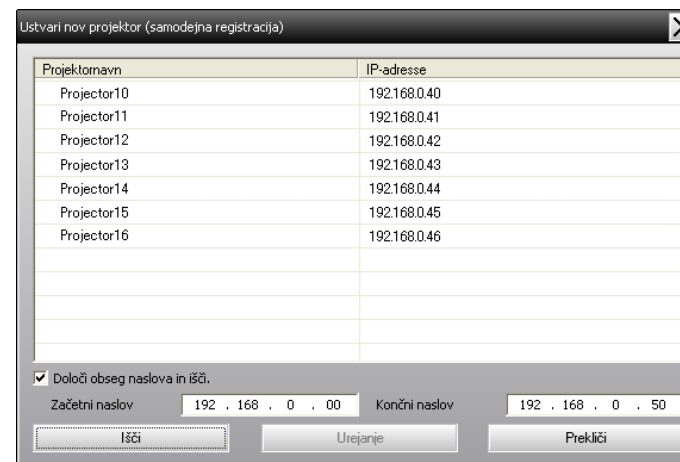
Postopek

- 1 Z desno miškino tipko kliknite v Pogled skupin in izberite "Novo" - "Projektor (samodejno iskanje)".
- Odpre se okno Ustvari nov projektor (samodejna registracija).
- Če se prikaže Pogled seznama s podrobnostmi, izberite Novo - Projektor (samodejno iskanje) v meniju Urejanje.
- 2 Izberite potrditveno polje "Določi obseg naslova in išči." in nato vnesite nastavitvi "Začetni naslov" in "Končni naslov" za obseg.



Kliknite "Išči".

Izvede se samodejno iskanje in prikažejo se imena najdenih projektorjev.



Projektorimavn	IP-adresse
Projector10	192.168.0.40
Projector11	192.168.0.41
Projector12	192.168.0.42
Projector13	192.168.0.43
Projector14	192.168.0.44
Projector15	192.168.0.45
Projector16	192.168.0.46

Postopki za registracijo

Postopek

1

Na prikazanem seznamu izberite projektorje, ki jih želite registrirati, in kliknite "Urejanje".

Odpre se naslednje okno.



Nastavite potrebne nastavitve, pri tem pa upoštevajte naslednjo tabelo.

Prikaz imena	Vnesite imena projektorjev, ki naj se prikažejo v pogledih Pogled skupin ali Pogled seznama s podrobnostmi. Vnesete lahko največ 32 B. Prvi znak ne more biti presledek.
Ikona prikaza	Izberite ikone, ki naj se prikažejo v pogledih Pogled skupin ali Pogled seznama s podrobnostmi.
Starševska skupina	Izberite, ko registrirate projektor v skupini. Če ne ustvarite skupin, tega ne morete izbrati. ☛ "Registracija več projektorjev hkrati v skupino za nadzor" str.17


Ime projektorja	Prikaže ime, ki je registrirano na projektorju.
Naslov IP	Prikaže naslov IP za registrirani projektor.
Uporabi serijski ↔ TCP/IP adapter za pretvarjanje.	Tega ne morete izbrati, če projektorje registrirate s samodejnim iskanjem.
Številka vrat	Tega ne morete izbrati, če projektorje registrirate s samodejnim iskanjem.
Geslo monitorja	Če za projektor niste nastavili nastavitve Geslo zaslona, obvezno vnesite nastavitve Geslo zaslona, ki je bila določena. Če tokrat ne vnesete pravilnega gesla, projektorja ne boste mogli nadzorovati in upravljati, tudi če je bil registriran.
Opis	Vnesete lahko opombo o projektorju. Tukaj vnesene podrobnosti se prikažejo v lastnostih projektorja. Vnesete lahko največ 60 B.
Monitor	To izberete, če želite zagnati nadzor.

2 Po vnosu podrobnosti kliknite **"Registracija"**, da začnete registracijo. Ko se prikaže obvestilo, kliknite **"V redu"**.

Če želite nadaljevati z registracijo drugih projektorjev, ponovite koraka 1 in 2.

3 Za konec registracije kliknite **✕** v zgornjem desnem vogalu okna ali kliknite **"Prekliči"**.

Ikone projektorjev, ki ste jih registrirali, bodo prikazane v meniju Pogled skupin ali Pogled seznama s podrobnostmi.

Glejte  "Postavitev nadzornega okna" [str.21](#), kjer najdete podrobnosti o uporabi pogledov Pogled skupin in Pogled seznama s podrobnostmi.

Registracija z navedbo naslova IP (ročna registracija)

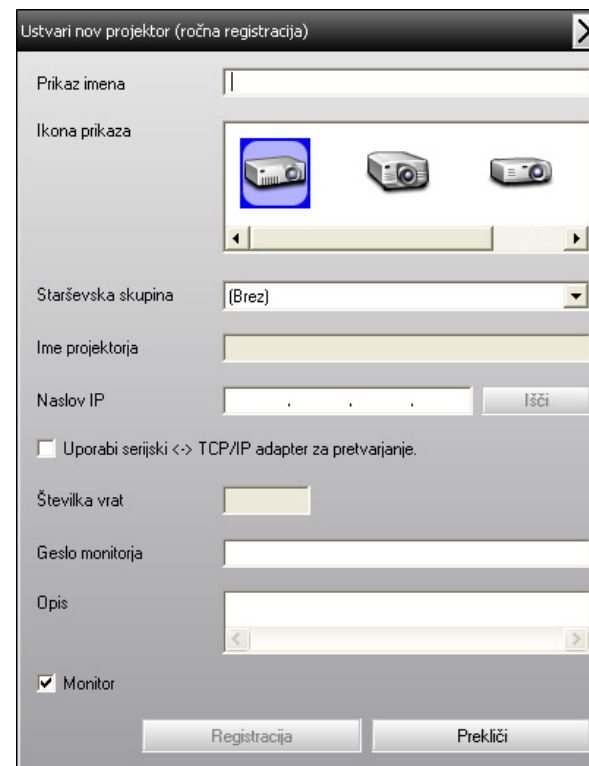
Postopek

1

Z desno miškino tipko kliknite v **Pogled skupin** in izberite **"Novo" - "Projektor (ročna registracija)"**.

Odpre se naslednje okno.

Če se prikaže Pogled seznama s podrobnostmi, izberite **Novo - Projektor (ročna registracija)** v meniju Urejanje.





Ta postopek lahko izvedete tudi tako, da izberete **Novo - Projektor (ročna registracija)** v meniju Urejanje.

2

V okvirček "Naslov IP" vnesite naslov IP za projektor, ki ga boste registrirali, in kliknite "Išči". Ko se prikaže obvestilo, kliknite "V redu".

Če za priključitev projektorja uporabljate pretvornik tipa zaporedni vmesnik ↔ TCP/IP in kabel, izberite **Uporabi serijski ↔ TCP/IP adapter za pretvarjanje.**, vnesite številko vrat v nastavitev **Številka vrat** in kliknite **Išči**.

3

Po končanem iskanju vnesite podatke za projektor, ki ga boste registrirali, pri tem glejte spodnjo tabelo.

Prikaz imena	Vnesite imena projektorjev, ki naj se prikažejo v pogledih Pogled skupin ali Pogled seznama s podrobnostmi. Vnesete lahko največ 32 B. Prvi znak ne more biti presledek.
Ikona prikaza	Izberite ikone, ki naj se prikažejo v pogledih Pogled skupin ali Pogled seznama s podrobnostmi.
Starševska skupina	Izberite, ko registrirate projektor v skupini. Če ne ustvarite skupin, tega ne morete izbrati. ☛ "Registracija več projektorjev hkrati v skupino za nadzor" str.17
Ime projektorja	Prikaže ime, ki je registrirano na projektorju.
Naslov IP	Prikaže naslov IP, ki ste ga vnesli v koraku 2.
Uporabi serijski ↔ TCP/IP adapter za pretvarjanje.	To izberite, če za priključitev projektorja uporabljate pretvornik tipa zaporedni vmesnik ↔ TCP/IP.
Številka vrat	Če za priključitev projektorja uporabljate pretvornik tipa zaporedni vmesnik ↔ TCP/IP, vnesite številko vrat.

Geslo monitorja	Če za projektor niste nastavili nastavitve Geslo zaslona, obvezno vnesite nastavev Geslo zaslona, ki je bila določena. Če tokrat ne vnesete pravilnega gesla, projektorja ne boste mogli nadzorovati in upravljati, tudi če je bil registriran. Če za priključitev projektorja uporabljate pretvornik tipa zaporedni vmesnik ↔ TCP/IP, varnostne funkcije Geslo zaslona ne morete uporabljati.
Opis	Vnesete lahko opombo o projektorju. Tukaj vnesene podrobnosti se prikažejo v lastnostih projektorja. Vnesete lahko največ 60 B.
Monitor	To izberete, če želite zagnati nadzor.

4

Po vnosu podrobnosti kliknite "Registracija", da začnete registracijo. Ko se prikaže obvestilo, kliknite "V redu".

Ikone projektorjev, ki ste jih registrirali, bodo prikazane v meniju Pogled skupin ali Pogled seznama s podrobnostmi.

Registracija več projektorjev hkrati v skupino za nadzor

Registrirane projektorje lahko potem skupaj registrirate v različne skupine, da jih lahko skupaj nadzorujete in upravljate.

Če poleg tega izberete eno od registriranih skupin kot skupino Starševska skupina, lahko nadzor in upravljanje izvajate na vseh projektorjih v tej starševski skupini.

Nastavitev Starševska skupina lahko nastavite za ostale starševske skupine in tako lahko ustvarite hierarhično ureditev skupin.

Najprej ustvarite registracijske skupine in nato registrirajte projektorje v skupine, ki ste jih ustvarili.

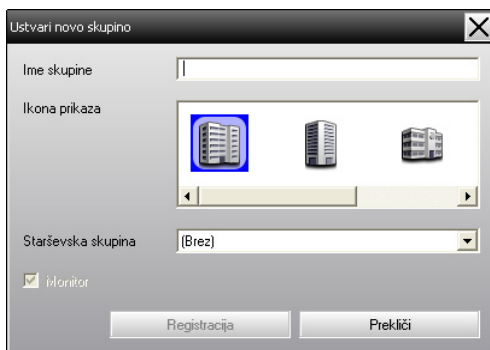
Postopek

- 1 Z desno miškino tipko kliknite Pogled skupin in izberite "Novo" - "Skupina".**

Odpre se naslednje okno.

Nastavite potrebne nastavitve, pri tem pa upoštevajte naslednjo tabelo.

Če se prikaže Pogled seznama s podrobnostmi, izberite **Novo - Skupina** v meniju Urejanje.



Ime skupine	Vnesite ime skupine, ki naj se prikaže v pogledih Pogled skupin ali Pogled seznama s podrobnostmi. Vnesete lahko največ 32 B. Prvi znak ne more biti presledek.
Ikona prikaza	Izberite ikone, ki naj se prikažejo v pogledih Pogled skupin ali Pogled seznama s podrobnostmi.
Starševska skupina	S tem izberete starševsko skupino. Če ne ustvarite skupin, tega ne morete izbrati.
Monitor	S tem nadzorujete vse projektorje, ki so bili registrirani v skupini. Če tega ne izberete, bodo uporabljene nastavitve, ki so bile nastavljene ob registraciji posameznih projektorjev. Tega ne morete nastaviti, ko ustvarjate novo skupino.



Ta postopek lahko izvedete tudi tako, da izberete **Novo - Skupina** v meniju Urejanje.



- 2 Po koncu nastavljanja kliknite "Registracija", da začnete z registracijo. Ko se prikaže obvestilo, kliknite "V redu".**

Ikone projektorjev, ki ste jih registrirali, bodo prikazane v meniju Pogled skupin ali Pogled seznama s podrobnostmi.



- 3 Z desno miškino tipko kliknite ikone projektorja, da jih registrirate v skupino, ki ste jo ustvarili v pogledu Pogled skupin ali Pogled seznama s podrobnostmi, potem pa izberite "Urejanje".**



Ta postopek lahko izvedete tudi tako, da izberete **Urejanje** v meniju Urejanje.



- 4 V oknu Uredi projektor izberite ime skupine, ki ga boste uporabili pri registraciji v meni Starševska skupina, potem pa kliknite "Spremeni".**

Stanje registracije skupine bo prikazano kot ikona v pogledih Pogled skupin ali Pogled seznama s podrobnostmi.



Podrobnosti o registraciji lahko preverite tudi s funkcijo Seznam projektorjev v meniju Pogled.

Če se po registraciji spremeni ime ali naslov IP za projektor

Za projektorje, ki so bili ročno registrirani

Postopek

- 1 Z desno miškino tipko kliknite ikono projektorja v pogledu Pogled skupin ali Pogled seznama s podrobnostmi in izberite "Nadzor onemogočen". Potem znova z desno miškino tipko kliknite na ikono projektorja in izberite "Urejanje".



Te postopke lahko izvedete tudi z uporabo menija Urejanje.

- 2 Če se spremeni samo ime projektorja, kliknite "Išči" v prikazanem oknu Uredi projektor. Če se spremeni naslov IP, vnesite nov naslov IP v "Naslov IP" in potem kliknite "Išči". Ko se prikaže obvestilo, kliknite "V redu".
- 3 Ko se prikazovalnik vrne na okno Uredi projektor, kliknite "Spremeni".

Za projektorje, ki so bili registrirani s samodejnim iskanjem

Postopek

- 1 V pogledih Pogled skupin in Pogled seznama s podrobnostmi izbrišite projektorje, katerih ime ali naslov IP sta se spremenila. ➡ [str.19](#)
- 2 Opravite samodejno iskanje za ponovno registracijo projektorjev. ➡ [str.11](#)

Preklic (Izbriši) registracij projektorja

Registracije projektorjev lahko izbrišete, če jih ne potrebujete več za nadzor in upravljanje z uporabo programske opreme EasyMP Monitor.

Postopek

Z desno miškino tipko kliknite ikone projektorja ali skupine, ki jo želite izbrisati, v pogledu Pogled skupin ali Pogled seznama s podrobnostmi, potem pa izberite "Izbriši". Ko se prikaže obvestilo, kliknite "V redu".

Za brisanje lahko izberete več projektorjev v pogledih Pogled skupin ali Pogled seznama s podrobnostmi.

Več projektorjev hkrati lahko izberete na naslednji način.

- Če izberete ikono Skupina v pogledu Pogled skupin, se izbrišejo vsi projektorji, ki so bili registrirani v tej skupini.
- Pritisnjeno držite tipko Ctrl na tipkovnici in kliknite zelene ikone.
- Uporabite funkcijo "povleci in spusti", da izberete obseg zelenih ikon.



Ta postopek lahko izvedete tudi tako, da izberete **Izbriši** v meniju Urejanje.

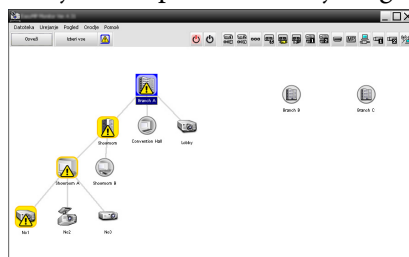
Vrste nadzornih oken in način preklopa

Vrste nadzornih oken

Obstajata dve vrsti nadzornih oken. Izberite želeno okno.

- **Pogled skupin**

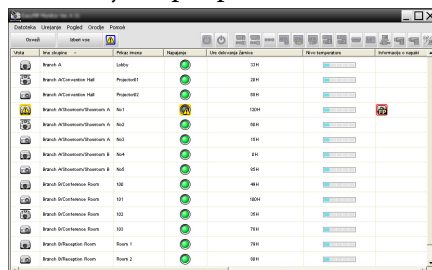
Tukaj lahko preverite stanja registracij skupine v hierarhičnem diagramu.



Pogled skupin

- **Pogled seznama s podrobnostmi**

Tukaj lahko stanje vsakega projektorja prikažete v obliki seznama, tako da lahko preverite podrobnosti projektorja. Posamezne predmete lahko prikažete v obliki seznama, predmete za prikaz pa uredite z razvrščanjem po posameznih vrsticah.



Ime objekta	Status	Vrednost	Temperatura
Branch A	OK	100	20.0
Branch A - Lobby	OK	100	20.0
Branch A - Showroom A	OK	100	20.0
Branch A - Showroom B	OK	100	20.0
Branch A - Showroom A - No1	OK	100	20.0
Branch A - Showroom A - No2	OK	100	20.0
Branch A - Showroom A - No3	OK	100	20.0
Branch A - Showroom B - No1	OK	100	20.0
Branch A - Showroom B - No2	OK	100	20.0
Branch A - Showroom B - No3	OK	100	20.0
Branch B	OK	100	20.0
Branch C	OK	100	20.0

Pogled seznama s podrobnostmi

Preklapljanje med pogledi

Pogled skupin in Pogled seznama s podrobnostmi preklomite na naslednji način.

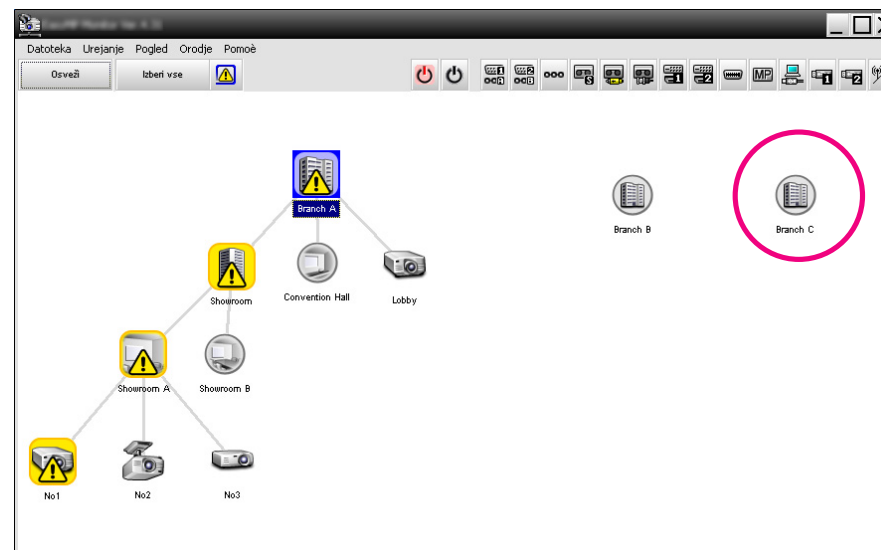
Postopek

Kliknite meni **Pogled** in izberite **"Pogled skupin"** ali **"Pogled seznama s podrobnostmi"**.






Nadzor s pogledom Pogled skupin







Pomeni ikon pogleda Pogled skupin



V pogledu Pogled skupin vzorci ikon kažejo stanja projektorjev. Če so ikone skupine okrogle, to pomeni, da je pod njimi še ena stopnja. ➡ [str.22](#)



Vzorci ikon in njihovi pomeni so razloženi v nadaljevanju.

Skupina	
	Ni opozoril ali težav Vsi projektorji v skupini so v običajnem stanju.
	Opozorilo ali težava Projektor v skupini ima stanje opozorila ali težave.
	Obvestilo V skupini je bil zaznan projektor, ki zahteva takojšnje ukrepanje.
	Nadzor onemogočen Projektor ni pod nadzorom. Če ikono kliknete z desno miškino tipko in izberete Nadzor omogočen , bo projektor dodan med projektorje pod nadzorom.
	Podatki se posodablajo

Projektor	
	Ni opozoril ali težav ^{*1}
	Opozorilo ali težava
	Obvestilo
	Nadzor onemogočen
	Podatki se posodablajo
	Omrežna napaka (Napaka preverjanja gesla zaslona) Geslo monitorja ni bilo vneseno, ko je bil registriran projektor, ali pa je bilo vneseno napačno Geslo monitorja. ➡ str.12 , str.15 , str.16

Projektor	
	Napaka omrežja (napaka povezave TCP) ^{*2}
	Napaka omrežja (napaka komunikacije z ESC/VP.net) ^{*3}

^{*1} Kadar je Prikaz pogleda skupine nivoja temperature nastavljen na Vklp v Priprava okolja v meniju Orodje, se na vrhu ikone projektorja prikaže ikona, ki kaže notranjo temperaturo projektorja. Privzeta nastavitev je Izklop. Ker lahko s prikazom Nivo temperature dobite občutek o povečevanju temperature v projektorju, lahko okolje delovanja projektorja izboljšate, še preden se sproži napaka ali opozorilo zaradi visoke notranje temperature. ➡ [str.26](#)

^{*2} Preverite naslednje.

- Preverite, ali je projektor vključen.
- Preverite, ali je kabel LAN vključen.
- Preverite, ali je nastavitev V pripravljenosti nastavljena na Komunik. vklop (ali Vključeno omrežje) in ali je nastavitev Nadzor omrežja nastavljena na Vključeno v meniju konfiguracije za projektor.

^{*3} Preverite, ali je projektor pravilno priključen v omrežje.



Informacije projektorja, ki se pojavijo, ko je zaznana težava, se shranijo, dokler ne zaprete programske opreme EasyMP Monitor. Prikazi programske opreme EasyMP Monitor se ne bodo samodejno posodobili, tudi če se projektor vrne v običajno stanje. Za posodobitev stanja kliknite "Osveži" v glavnem oknu.

Uporaba ikon v pogledu Pogled skupin

V pogledu Pogled skupin lahko opravite naslednje postopke za ikone.

Razširjanje in strnjevanje ikon

Vsakič, ko dvokliknete ikono skupine, se ikone za projektor, ki je bil registriran v tej skupini, prikažejo ali skrijejo.

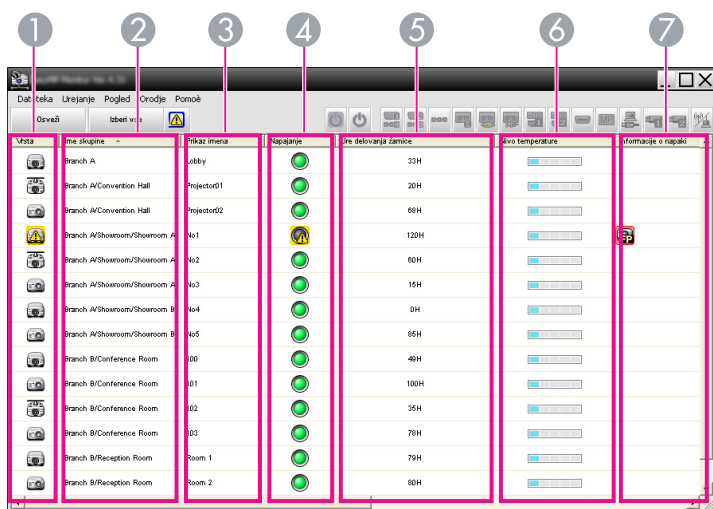
Premikanje ikon

Če želite spremeniti položaj ikone v pogledu Pogled skupin, preprosto povlecite in spustite želeno ikono.

Nadzor z uporabo pogleda Pogled seznama s podrobnostmi

Pomeni ikon pogleda Pogled seznama s podrobnostmi

Stanje registriranih projektorjev je prikazano kot seznam v pogledu Pogled seznama s podrobnostmi ne glede na to, kateri skupini Skupina pripadajo projektorji.





Vrsta	Ime skupine	Prikaz imena	Napajanje	Ure delovanja žarnice	Nivo temperature	Informacije o napaki
Branch A	Branch A	Lobby	[Green Circle]	33H	[Blue Bar]	
Branch A/Convention Hall	Branch A	Projector01	[Green Circle]	20H	[Blue Bar]	
Branch A/Convention Hall	Branch A	Projector02	[Green Circle]	68H	[Blue Bar]	
Branch A/Showroom/Showroom A	Branch A	k01	[Yellow Triangle]	120H	[Blue Bar]	[Red X]
Branch A/Showroom/Showroom A	Branch A	k02	[Green Circle]	60H	[Blue Bar]	
Branch A/Showroom/Showroom A	Branch A	k03	[Green Circle]	15H	[Blue Bar]	
Branch A/Showroom/Showroom B	Branch A	k04	[Green Circle]	0H	[Blue Bar]	
Branch A/Showroom/Showroom B	Branch A	k05	[Green Circle]	05H	[Blue Bar]	
Branch B/Conference Room	Branch B	00	[Green Circle]	40H	[Blue Bar]	
Branch B/Conference Room	Branch B	01	[Green Circle]	100H	[Blue Bar]	
Branch B/Conference Room	Branch B	02	[Green Circle]	35H	[Blue Bar]	
Branch B/Conference Room	Branch B	03	[Green Circle]	70H	[Blue Bar]	
Branch B/Reception Room	Branch B	Room 1	[Green Circle]	70H	[Blue Bar]	
Branch B/Reception Room	Branch B	Room 2	[Green Circle]	80H	[Blue Bar]	


Vzorci ikon in njihovi pomeni so razloženi v nadaljevanju.


1 Vrsta


Prikaže stanje projektorja.


 Ni opozoril ali težav*1


 Opozorilo ali težava
Na projektorju se je pojavila napaka.


 Obvestilo
Projektor zahteva takojšnjo pozornost.

 Nadzor onemogočen
Projektor ni pod nadzorom. Če ikono kliknete z desno miškino tipko in izberete Nadzor omogočen, bo projektor dodan med projektorje pod nadzorom.

 Podatki se posodablajo

 Omrežna napaka (Napaka preverjanja gesla zaslona)
Geslo zaslona ni bilo vneseno, ko je bil registriran projektor, ali pa je bilo vneseno napačno Geslo zaslona. [str.12](#), [str.15](#), [str.16](#)

 Napaka omrežja (napaka povezave TCP)*2

 Napaka omrežja (napaka komunikacije z ESC/VP.net)*3

2 Ime skupine


Če so projektorji registrirani v skupino, se prikaže ime skupine, ki ji pripada projektor.


3 Prikaz imena


Prikaže ime projektorja.


4 Napajanje

Prikaže stanje napajanja projektorja.

 Napajanje - vklop in običajno stanje

 Napajanje - izklop in običajno stanje

 Napajanje - vklop in neobičajno stanje

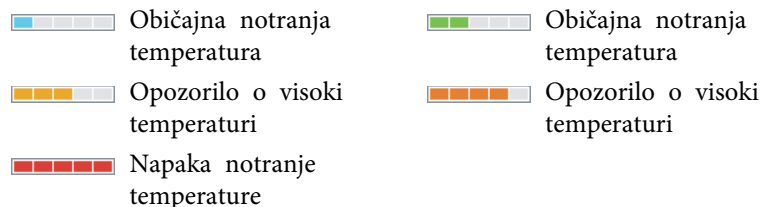
 Napajanje - izklop in neobičajno stanje

5 Ure delovanja žarnice

Pokaže čas delovanja žarnice projektorja. Če ima projektor 2 žarnici, se prikaže čas delovanja žarnice za žarnico 1 in 2.

6 Nivo temperature

Naslednjih pet ikon kaže različna stanja notranje temperature projektorja.



7 Informacije o napaki

Prikaže obvestilo ali stanje opozorila/težave z naslednjimi ikonami.



- *1 Kadar je Prikaz pogleda skupine nivoja temperature nastavljen na Vkllop v Priprava okolja v Orodje, se na vrhu ikone projektorja prikaže ikona, ki kaže notranjo temperaturo projektorja. Privzeta nastavev je Izkllop.
- *2 Preverite naslednje.
- Preverite, ali je projektor vključen.
 - Preverite, ali je kabel LAN vključen.
 - Preverite, ali je nastavev V pripravljenosti nastavljen na Komunik. vkllop (ali Vključeno omrežje) in ali je nastavev Nadzor omrežja nastavljen na Vključeno v meniju konfiguracije za projektor.
- *3 Preverite, ali je projektor pravilno priključen v omrežje.
- *4 Opozorilo Zamenjajte žarnico lahko kadarkoli prikažete prednastavljeno v Priprava okolja v meniju Orodje.



- Informacije projektorja, ki se pojavijo, ko je zaznana težava, se shranijo, dokler ne zaprete programske opreme EasyMP Monitor. Prikazi programske opreme EasyMP Monitor se ne bodo samodejno posodobili, tudi če se projektor vrne v običajno stanje. Za posodobitev stanja kliknite "Osveži" v glavnem oknu.
- Informacija o napaki pri zaznavanju se razlikuje od projektorja, ki ga uporabljate.

Izbiranje predmetov za prikaz

Za prikaz v Pogled seznama s podrobnostmi lahko izberete le zahtevane predmete.

Postopek

- 1 Izberite "Možnost" v meniju Pogled.

Prikaže se okno Možnost.



- 2 Izberite potrditveno polje predmeta, ki ga želite prikazati.

- 3 Kliknite "V redu".

- 4 Če vsi podatki ne morejo biti prikazani v pogledu Pogled seznama s podrobnostmi, potegnite mejno črto na desni strani imena predmeta, tako da se pogled raztegne na željeno širino.

Urejanje seznamov

Podrobne seznime lahko razvrščate po določeni vrstici, na primer imenu projektorja ali naslovu IP.

Postopek

Kliknite ime predmeta v vrstici, ki jo želite uporabiti kot ključ za razvrščanje.

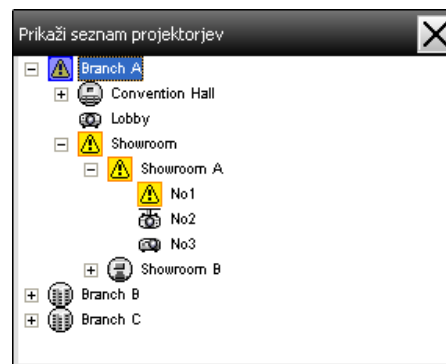
Iskanje zelenih ikon (Seznam projektorjev)

Funkcija Seznam projektorjev je uporabna za iskanje po seznamih, če je registriranih veliko skupin in projektorjev in če iskana ikona ni prikazana na zaslonu.

Postopek

Izberite "Seznam projektorjev" v meniju Pogled.

Odpre se naslednje okno.



V pogledu Seznam projektorjev ikone Prikaz pogleda skupine nivoja temperature niso prikazane, ne glede na nastavitev Priprava okolja.

Seznam projektorjev vam omogoča, da preverite podrobnosti registracije za skupine v hierarhičnem diagramu. Ko kliknete ikono, se pogleda Pogled skupin in Pogled seznama s podrobnostmi premakneta, tako da se v oknu prikaže izbrana ikona.

Nadzor z uporabo sistemske vrstice

Stanja projektorjev so v sistemske vrstici vedno prikazana kot ikone, tudi če Pogled skupin ali Pogled seznama s podrobnostmi nista vedno prikazana, stanja pa lahko preverjate z vzorci ikon.

Ko so meniji za konfiguracijo nastavljeni z naslednjimi postopki, se v sistemske vrstici prikaže ikona in lahko stanje nadzorujete preko vzorca ikone.

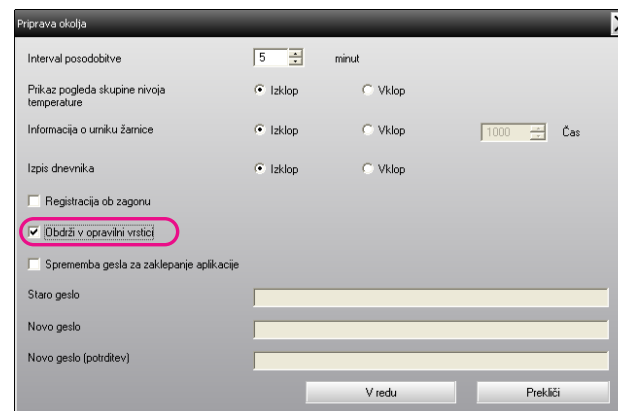


Vzorci ikone so razloženi v nadaljevanju.



Postopek

- 1 Izberite "Priprava okolja" v meniju Orodje.
Odpri se okno Priprava okolja.
- 2 Izberite "Obdrži v opravljeni vrstici".



Kliknite "V redu".



- Z desno miško kliknite ikono v sistemske vrstici, da odprete pojavni meni, da lahko izberete **Odpri glavni zaslon** ali **Izhod**.
- Če je izbrana **Registracija ob zagonu** v meniju Priprava okolja, se programska oprema EasyMP Monitor samodejno zažene, ko vključite računalnik. Če programsko opremo EasyMP Monitor uporabljate v operacijskem sistemu Windows Vista ali Windows 7, morate imeti skrbniške pravice, da lahko uporabljate to funkcijo.

Prikaz projektorjev s stanjem težave ali opozorila na seznamu

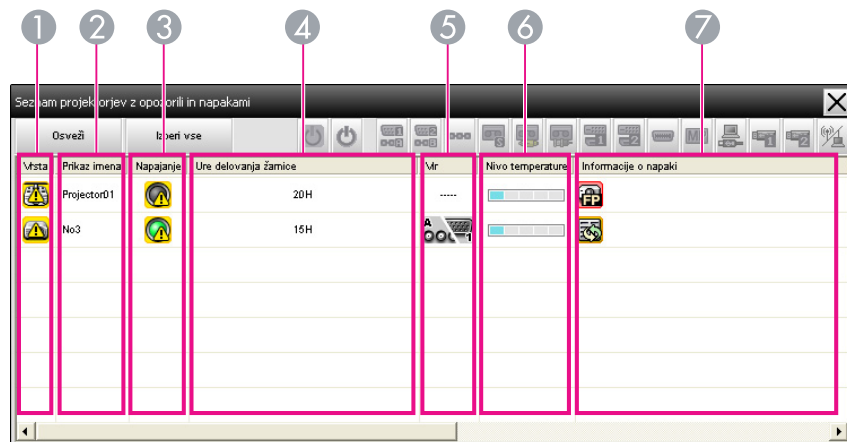
Prikažete lahko seznam, ki vsebuje samo projektorje, ki imajo stanje težave ali opozorila.

Postopek

Izberite "Seznam projektorjev z opozorili in napakami" v meniju Pogled.

Odrpelo se bo naslednje okno Seznam projektorjev z opozorili in napakami.

Če kazalec miške premaknete nad ikono Informacije o napaki, se bodo prikazale podrobnosti napake in postopek za odpravljanje. Če dvokliknete vrstico, se prikažejo lastnosti tega projektorja. [str.29](#)



Vzorci ikon in njihovi pomeni so razloženi v nadaljevanju.

1 Vrsta

Prikaže stanje skupine ali projektorja.



Ni opozoril ali težav*1



Opozorilo ali težava

Na projektorju se je pojavila napaka.



Obvestilo

Projektor zahteva takojšnjo pozornost.



Nadzor onemogočen

Projektor ni pod nadzorom. Če ikono kliknete z desno miškino tipko in izberete Nadzor omogočen, bo projektor dodan med projektorje pod nadzorom.



Podatki se posodablajo



Omrežna napaka (Napaka preverjanja gesla zaslona)

Geslo monitorja ni bilo vneseno, ko je bil registriran projektor, ali pa je bilo vneseno napačno Geslo monitorja. [str.12](#), [str.15](#), [str.16](#)



Napaka omrežja (napaka povezave TCP)*2



Napaka omrežja (napaka komunikacije z ESC/VP.net)*3

2 Prikaz imena

Prikaže ime projektorja.

3 Napajanje

Prikaže stanje napajanja projektorja.



Napajanje - vklop in običajno stanje



Napajanje - izklop in običajno stanje



Napajanje - vklop in neobičajno stanje



Napajanje - izklop in neobičajno stanje

4 Ure delovanja žarnice

Pokaže čas delovanja žarnice projektorja.

5 Vir

Prikaže vir signala, ki je bil izbran za projektor.



Računalnik ali
Računalnik1



Računalnik2



BNC



S-Video



Video (RCA)



Video (BNC)



DVI-D1 ali HDMI1,
DVI-D, HDMI*4



DVI-D2 ali HDMI2*5



D-Video



EasyMP



USB Display



USB ali USB1



USB2



LAN

6 Nivo temperature

Naslednjih pet ikon kaže različna stanja notranje temperature projektorja.



Običajna notranja temperatura



Običajna notranja temperatura



Opozorilo o visoki temperaturi



Opozorilo o visoki temperaturi



Napaka notranje temperature

7 Informacije o napaki

Prikaže stanje opozorila/težave z naslednjimi ikonami.



Zamenjajte žarnico*⁶



Zamenjajte žarnico (žarnica 1)



Zamenjajte žarnico (žarnica 2)



Napaka žarnice (žarnica 1)



Napaka žarnice (žarnica 2)



Žarnica ob vklopu ne sveti (žarnica 1)



Žarnica ob vklopu ne sveti (žarnica 2)



Opozorilo o visoki temperaturi



Zamenjajte zr. filter



Ni zračnega filtra



Slab pretok zraka



Napaka senzorja prezrač.



Napaka napajanja (balast 1)



Napaka napajanja (balast 2)



Opozorilo filtra za kino



Opozorilo zaklopca



Pokrov žarnice odprt



Napaka žarnice



Napaka žarnice (žarnica 1)



Napaka žarnice (žarnica 2)



Žarnica ob vklopu ne sveti



Žarnica ob vklopu ne sveti (žarnica 1)



Žarnica ob vklopu ne sveti (žarnica 2)



Napaka - visoka notranja temperatura



Napaka - slab pretok zraka



Napaka v senzorju za pretok zraka skozi zračni filter



Notranja napaka



Napaka ventilatorja



Napaka senzorja



Napaka nap. (balast)



Napaka napajanja (balast 1)



Napaka napajanja (balast 2)



Napaka sam. zaslonke



Napaka filtra za kino



Napaka zaklopca



Napaka hladilnega sistema (element Peltier)



Napaka hladilnega sistema (črpalka)



Druga napaka

- *1 Kadar je Prikaz pogleda skupine nivoja temperature nastavljen na Vkllop v Priprava okolja v meniju Orodje, se na vrhu ikone projektorja prikaže ikona, ki kaže notranjo temperaturo projektorja. Privzeta nastavitev je Izkllop.
- *2 Preverite naslednje.
 - Preverite, ali je projektor vključen.
 - Preverite, ali je kabel LAN vključen.
 - Preverite, ali je nastavitev V pripravljenosti nastavljena na Komunik. vklop (ali Vključeno omrežje) in ali je nastavitev Nadzor omrežja nastavljena na Vključeno v meniju konfiguracije za projektor.
- *3 Preverite, ali je projektor pravilno priključen v omrežje.
- *4 To opisuje DVI-D, če je projektor opremljen z vhodnim priključkom DVI-D in HDMI.
- *5 To opisuje HDMI, če je projektor opremljen z vhodnim priključkom DVI-D in HDMI.
- *6 Opozorilo Zamenjajte žarnico lahko kadarkoli prikažete prednastavljeno v Priprava okolja v meniju Orodje.



Informacija o napaki pri zaznavanju se razlikuje od projektorja, ki ga uporabljate.

Podrobno preverjanje lastnosti

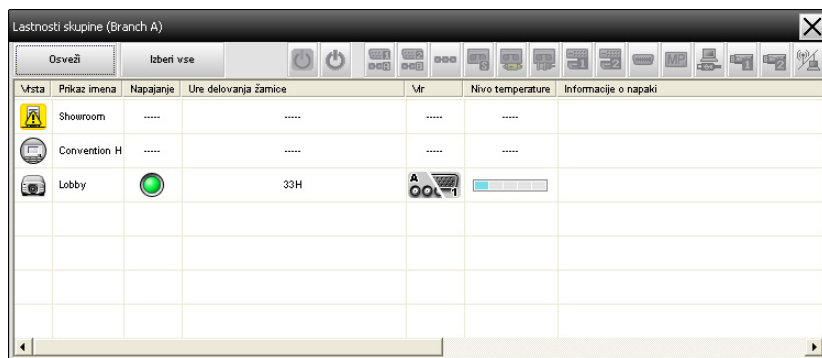
Lastnosti skupin (Skupina) in projektorjev lahko podrobno pregledate.

Prikaz Lastnosti skupine

Postopek

Uporabite lahko lastnosti enega od v nadaljevanju naštetih načinov.

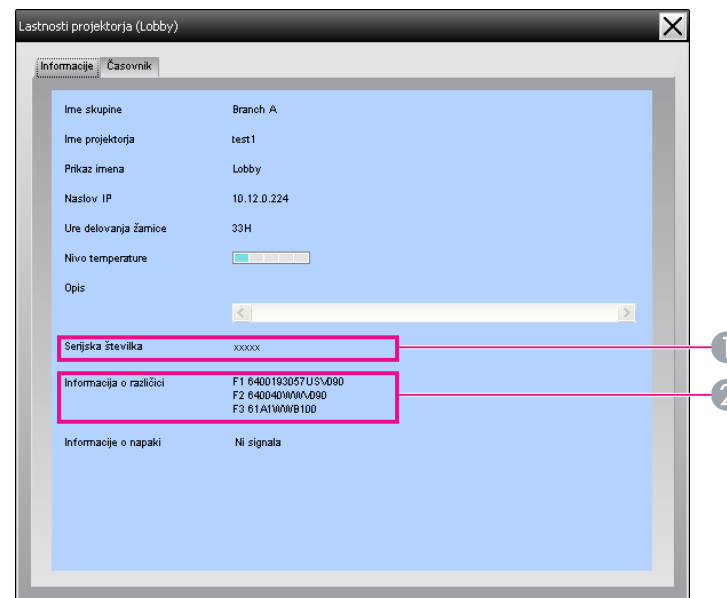
- **Prikaz lastnosti za vse skupine v Pogled skupin**
Z desno miškino tipko kliknite Pogled skupin in izberite **Lastnost**.
- **Prikaz lastnosti za določeno skupino**
Z desno miškino tipko kliknite ikono v Pogled skupin in izberite **Lastnost**.



Če dvokliknete vrstico, se prikažejo lastnosti te skupine ali projektorja.

Prikaz Lastnosti projektorja

Z desno miškino tipko kliknite ikono projektorja v pogledu Pogled skupin ali Pogled seznama s podrobnostmi in izberite **Lastnost**.



- 1 Prikaže serijsko številko projektorja. Če se prikažejo črte, preverite serijsko številko na nalepki projektorja.
- 2 Prikaže različico vgrajene programske opreme projektorja.

Prikaz in brisanje dnevnikov

V spletnem brskalniku lahko preverite dnevnik prenosov vsebin, na primer upravljanje s programsko opremo EasyMP Monitor in napake projektorja. Ko jih pregledate, lahko dnevnike izbrišete.



Ko je nastavitev Izpis dnevnika nastavljena na Vklop v Priprava okolja v meniju Orodje, se shranijo dnevniki prenosov. Privzeta nastavitev je Izklop.

Prikaz Dnevnik

Postopek

Izberite "Dnevnik" - "Pogled" v meniju Pogled.

Odprl se bo spletni brskalnik in prikazani bodo dnevniki komunikacije do tistega trenutka.

Brisanje - Dnevnik

Postopek

Izberite "Dnevnik" - "Izbriši" v meniju Pogled. Ko se prikaže obvestilo za potrditev, kliknite "V redu".

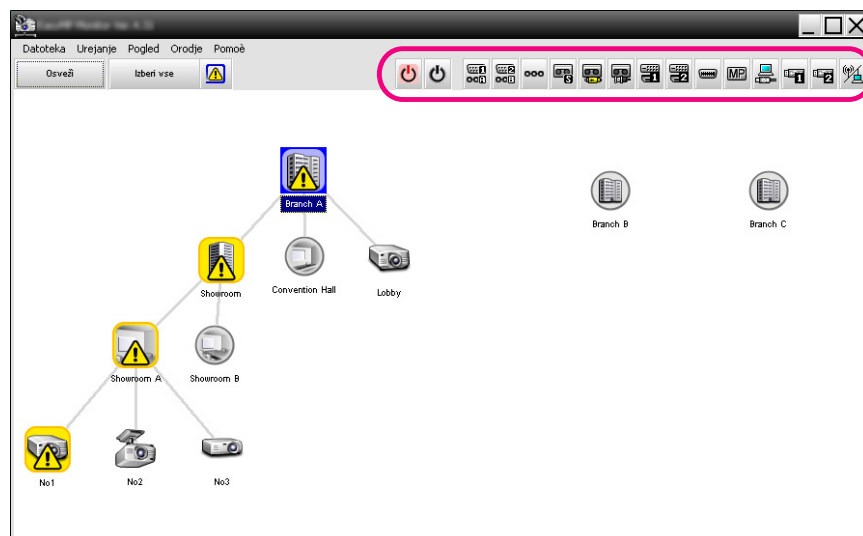
Vsi dnevniki bodo izbrisani, podrobnosti postopkov upravljanja s programsko opremo EasyMP Monitor in podrobnosti napak projektorjev pa bodo od takrat naprej zabeležene v novem dnevniku.

Upravljanje z gumbi za upravljanje


Kliknite ikono projektorja, ki ga želite upravljati, v pogledu Pogled skupin ali Pogled seznama s podrobnostmi in kliknite gumb za upravljanje, da omogočite upravljanje samo za izbrani projektor.













Omogočite lahko tudi upravljanje vseh izbranih projektorjev, tako da v pogledu Pogled skupin ali Pogled seznama s podrobnostmi izberete več projektorjev in kliknete gumb za upravljanje. Več projektorjev hkrati lahko izberete na naslednji način.




- Če izberete ikono skupine v pogledu Pogled skupin, lahko hkrati upravljate vse projektorje, registrirane v to skupino in nastavljene za nadzor.
- Pritisnjeno držite tipko Ctrl na tipkovnici in kliknite zelene ikone.
- Uporabite funkcijo "povleci in spusti", da izberete obseg zelenih ikon.




Naslednja tabela kaže pomena gumbov za upravljanje.




	Vklop	Vklopi projektor.
---	--------------	-------------------

	Izklop	Izklopi projektor.
	Preklop na vir računalnik1	Preklopi vhodni vir za video na priključek Računalnik 1 ali Računalnik.
	Preklop na vir računalnik2	Preklopi vhodni vir za video na priključek Računalnik 2.
	Preklop na vir BNC	Preklopi vhodni vir za video na priključek BNC.
	Preklop na vir S-Video	Preklopi vhodni vir za video na priključek S-video.
	Preklop na vir Video (RCA)	Preklopi vhodni vir za video na priključek Video ali Video2.
	Preklop na vir Video (BNC)	Preklopi vhodni vir za video na priključek Video1.
	Preklop na vir DVI-D, HDMI 1	Preklopi vhodni vir za video na priključek DVI-D1 ali HDMI1. Če je projektor opremljen z vmesnikom DVI-D ali HDMI, preklopite vhodni signal s tem gumbom. Če je projektor opremljen z vmesnikoma DVI-D in HDMI, s tem gumbom izberete vhodni vir DVI-D.
	Preklop na vir DVI-D, HDMI 2	Preklopi vhodni vir za video na priključek DVI-D2 ali HDMI2. Če je projektor opremljen z vmesnikoma DVI-D in HDMI, s tem gumbom izberete vhodni vir HDMI.
	Preklop na vir D-Video	Preklopi vhodni vir za video na priključek D4.
	Preklop na vir EasyMP	Preklopi vhodni vir na EasyMP ali EasyMP.net.
	Preklopi vir USB Display*	Preklopi vhodni vir na USB Display.

	Preklop na vir USB1*	Preklopi vhodni vir za video na zunanjo opremo, priključeno na priključek USB (tip A) ali USB1.
	Preklop na vir USB2*	Preklopi vhodni vir za video na zunanjo opremo, priključeno na priključek USB2.
	Preklopi vir LAN*	Preklopi vhodni vir za video na sliko, ki jo trenutno projicira računalnik preko omrežja.

* Če gumb ne deluje, lahko vhodni vir preklopite z gumbom .



- Lahko se zgodi, da nekateri priključeni projektorji nimajo vseh zgoraj naštetih vhodov ali funkcij. Če kliknete na gumb za vhod ali funkcijo, ki ni na voljo, se ne bo zgodilo nič.
- Tudi če so prikazana naslednja obvestila, lahko izberete predmete za upravljanje in uporabite gumbe za upravljanje, da opravite postopke upravljanja.
Lastnosti skupine  [str.29](#)
Lastnosti projektorja  [str.29](#)
Seznam projektorjev z opozorili in napakami
(Postopke upravljanja lahko opravljate samo za projektorje, ki imajo stanje opozorila.)  [str.26](#)

Upravljanje s spletnim brskalnikom (Spletni nadzor)

Če želite spremeniti nastavitve menija za konfiguracijo projektorjev, lahko uporabite spletni brskalnik računalnika.


Postopek

1

Z desno miškino tipko kliknite ikono projektorja, ki ga želite upravljati, v pogledu Pogled skupin ali Pogled seznama s podrobnostmi in izberite "Spletni nadzor".


2


Odprl se bo spletni brskalnik in okno Spletni nadzor.

S funkcijo Spletni nadzor lahko nastavite enake podrobnosti projektorja kot v meniju za konfiguracijo projektorja.  Priročnik za uporabnika projektorja



Tudi če so prikazana naslednja obvestila, lahko izberete projektorje in jih kliknete z desno miškino tipko, da izberete Spletni nadzor.

Lastnosti skupine  [str.29](#)

Seznam projektorjev z opozorili in napakami (Postopke upravljanja lahko opravljate samo za projektorje, ki imajo stanje opozorila.)
 [str.26](#)

Upravljanje z nastavitvami časovnika

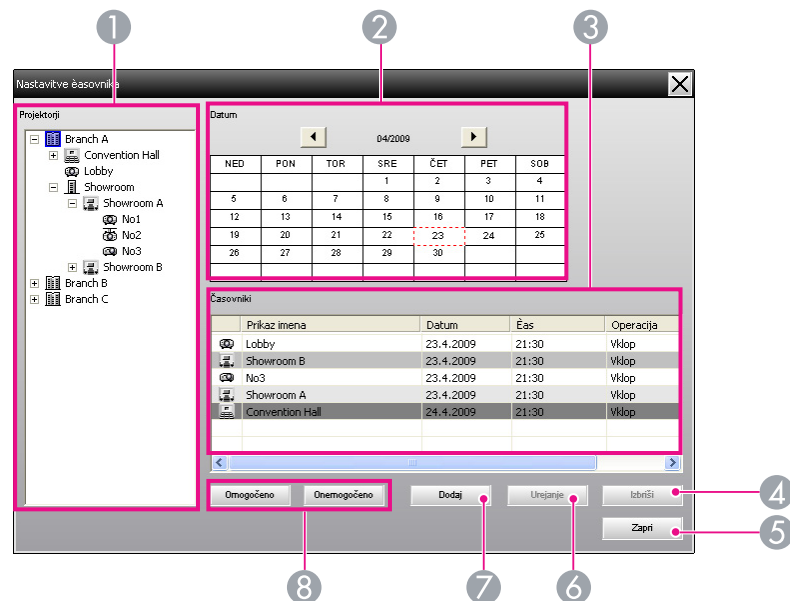
To je koristno pri izvajanju nekaterih postopkov upravljanja, kot so vklop in izklop projektorja ob določenem času vsak dan ali vsak teden.

Nastavitve časovnika lahko nastavite samo za en projektor ali za vse projektorje v skupini hkrati.

Postopek

Izberite "Časovnik" - "Nastavitve časovnika" v meniju Orodje.

Prikaže se naslednje okno, kjer lahko preverite stanje nastavitvev časovnika.



Podrobnosti, ki jih lahko preverite, in postopki, ki jih lahko opravljate, so navedeni spodaj.

1 Projektorji

Izberite skupino ali projektor, za katerega želite preveriti stanje.

Ko izberete skupino, se prikažejo stanja nastavitve časovnika za vse projektorje v tej skupini.

2 Datum

Prikaže današnji dan v rdečem okvirčku.


Dnevi, za katere so bile nastavljene nastavitve časovnika, so prikazani s krepko pisavo.


Kliknite  ali , da preklopite koledar na prejšnji ali naslednji mesec.

3 Časovniki

Prikaže seznam nastavitve časovnika.

Barve vrstic v seznamu Časovniki imajo naslednje pomene:


 Nastavitev časovnika za današnji dan

 Če imajo nekateri projektorji v skupini omogočeno nastavitve časovnika za današnji dan, drugi pa onemogočeno


 Če je nastavitev časovnika za današnji dan onemogočena

 Nastavitev časovnika za dan, ki ni današnji


4 Izbrisi

 Omogoči brisanje nastavitve časovnika, ki so bile izbrane na seznamu časovnika.



5 Zapri

 Zapre okno Nastavitve časovnika.


6 Urejanje

 Omogoča spreminjanje nastavitve časovnika, ki so bile izbrane na seznamu časovnika. Če je bila za preverjanje stanja izbrana skupina, nastavitve ni mogoče spremeniti.

7 Dodaj

 Registrira nove nastavitve časovnika.  "Postopki za nove nastavitve časovnika" [str.33](#)

8 Omogočeno/Onemogočeno

 Preklopi nastavitve časovnika, ki so bile izbrane na seznamu časovnika, na nastavitve omogočeno ali onemogočeno.

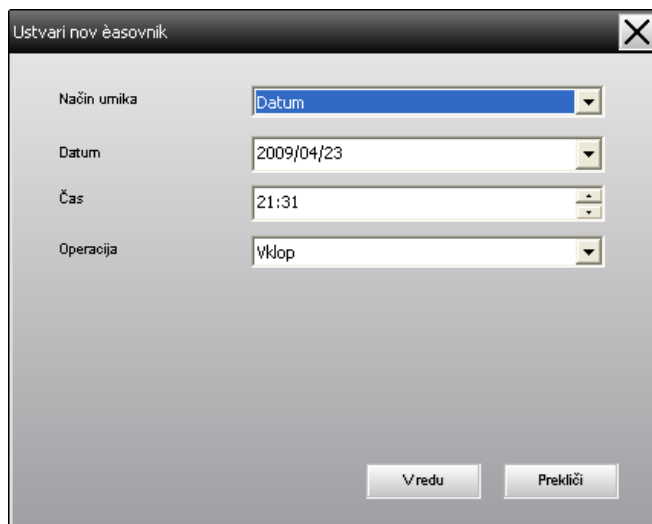


Postopki za nove nastavitve časovnika

Postopek



Kliknite "Dodaj" v oknu Nastavitve časovnika. Prikaže se naslednje okno, nove nastavitve časovnika pa se uporabijo.



V meniju Operacija lahko vključite ali izključite napajanje in preklapljate med vhodnimi viri, podobno kot z gumbi za upravljanje v glavnem oknu. Če nastavite prekllop vhodnega vira, se bo projektor vključil ob nastavljenem času, tudi če takrat ni vključen. Zato vam za vklop in prekllop vhodnega vira ni treba določiti dveh ločenih nastavitev časovnika.

2

Ko končate z nastavljanjem nastavitev časovnika, kliknite "V redu".


Opravljene nastavitve časovnika bodo registrirane in jih lahko preverite na prikazanem seznamu časovnika.



Vse registrirane nastavitve časovnika lahko omogočite in onemogočite. Izberite **Časovnik - Omogoči** ali **Onemogoči** v meniju Orodje.

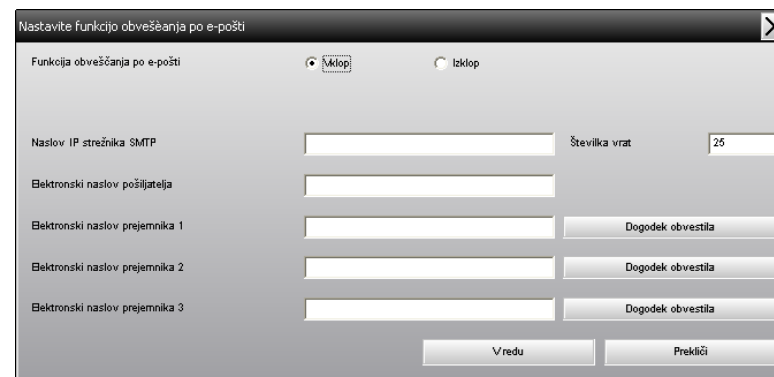
Funkcija obveščanja po e-pošti je namenjena pošiljanju obvestil na prednastavljen e-poštni naslov, kadar projektor, priključen v omrežje, preide v določeno stanje ali če se pojavi težava ali opozorilo. Z uporabo te funkcije je mogoče uporabnika obveščati o stanju in težavah projektorja tudi takrat, ko je fizično oddaljen od projektorjev.



- Registrirate lahko do tri naslove (cilje), obvestila pa se lahko pošiljajo na vse naslove hkrati.
- Če pride do kritične težave s projektorjem, zaradi česar le-ta nenadoma preneha delovati, se lahko zgodi, da projektor operaterju ne bo mogel poslati obvestila o težavi.
- Če je nastavev V pripravljenosti nastavljena na Komunik. vklop (ali Vključeno omrežje) ali je nastavev Nadzor omrežja nastavljena na Vključeno v meniju za konfiguracijo projektorja, lahko projektor nadzorujete tudi v pripravljenosti (ko je izključen).  Priročnik za uporabnika projektorja
- Na nekaterih projektorjih lahko funkcijo obveščanja po e-pošti nastavite v meniju za konfiguracijo. Ko so obvestila v meniju za konfiguracijo projektorja nastavljena za pošiljanje, veljajo nastavitve v meniju za konfiguracijo in nastavitve v programski opremi EasyMP Monitor.
- Zaznano stanje funkcije obveščanja po e-pošti se razlikuje glede na uporabljeni projektor.

Postopek

- 1 Izberite "Funkcija obveščanja po e-pošti" v meniju Orodje.
- 2 Odpre se okno Nastavite funkcijo obveščanja po e-pošti.

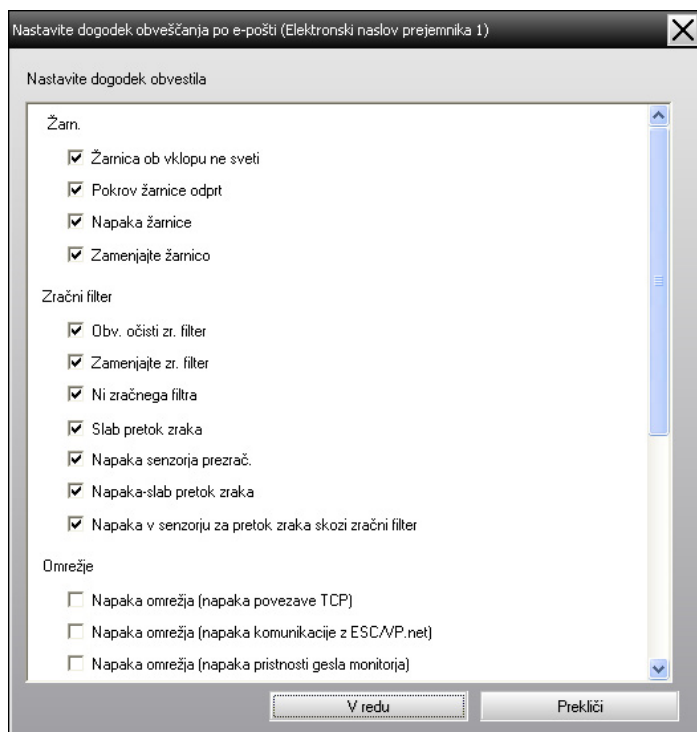


Nastavite potrebne nastavitve, pri tem pa upoštevajte naslednjo tabelo.

Funkcija obveščanja po e-pošti	To funkcijo nastavite na Vkllop, če želite uporabiti funkcijo za obveščanje po e-pošti.
Naslov IP strežnika SMTP	Vnesite naslov IP strežnika SMTP. Vnesete lahko največ 255 B. Ko spremenite številko vrat strežnika SMTP, navedite to številko vrat. Privzeta vrednost je "25". Veljavni vnosi so številke od 1 do 65535.
Elektronski naslov pošiljatelja	Vnesite elektronski naslov pošiljatelja. Vnesete lahko največ 255 B.
Elektronski naslov prejemnika 1	Določite končni naslov (cilj) za obveščanje po e-pošti. Nastavite lahko do tri cilje. Vnesete lahko največ 255 B.
Elektronski naslov prejemnika 2	
Elektronski naslov prejemnika 3	



Kliknite "Dogodek obvestila" in v na novo odprtem oknu označite elemente za obveščanje po e-pošti.

**4****Kliknite "V redu".**

Znova se odpre okno Nastavite funkcijo obveščanja po e-pošti.

Ponovite koraka 3 in 4, da nastavite dogodke obvestil.

5**Ko je nastavev končana, kliknite "V redu".**

Če se pri projektorju pojavi težava ali stanje, ki zahteva ukrepanje, se na naslov, ki je določen v Elektronski naslov prejemnika, pošlje e-poštno sporočilo, kot je prikazano v nadaljevanju.

Če je prisotnih več težav, opozoril ali stanj, se ustrezna obvestila navedejo v ločenih vrsticah.

Predmet	Prikazane podrobnosti
Zadeva e-pošte	[Imena za prikaz so prikazana v pogledih Pogled skupin ali Pogled seznama s podrobnostmi] Obvestilo o stanju projektorja
Jedro	Projektor <Prikazano ime v pogledih Pogled skupin ali Pogled seznama s podrobnostmi> je vstopil v naslednje stanje. <Obvestilo o težavi/opozorilu/stanju (glejte spodnjo tabelo)>

Podrobnosti, ki jih vsebuje e-poštno sporočilo, lahko vsebujejo naslednje.

Sporočilo	Ukrep
Notranja napaka	Glejte Branje indikatorjev. ☛ Priročnik za uporabnika projektorja
Napaka ventilatorja	
Napaka senzorja	
Pokrov žarnice odprt	
Žarnica ob vklopu ne sveti*	
Napaka žarnice*	
Napaka nap. (balast)*	
Napaka - visoka notranja temperatura	
Napaka - slab pretok zraka	

Sporočilo	Ukrep
Napaka v senzorju za pretok zraka skozi zračni filter	
Napaka filtra za kino	
Napaka zaklopca	
Napaka hladilnega sistema (element Peltier)	
Napaka hladilnega sistema (črpalka)	
Opozorilo o visoki temperaturi	
Zamenjajte žarnico*	
Napaka žarnice*	
Žarnica ob vklopu ne sveti*	
Napaka nap. (balast)*	
Zamenjajte zr. filter	
Ni zračnega filtra	
Slab pretok zraka	
Napaka senzorja prezrač.	
Opozorilo filtra za kino	
Opozorilo zaklopca	
Obv. očisti zr. filter	
Ni signala	Projektor ne prejema slikovnih signalov. Preverite stanje povezave in če je vključena priključena oprema.
Druga napaka	Prenehajte uporabljati projektor, izključite napajalni kabel iz vtičnice in se obrnite na svojega lokalnega trgovca ali najbližji naslov, ki je naveden v knjižici

Sporočilo	Ukrep
Napaka sam. zaslone	Navodila za podporo in servis, ki ste jo dobili skupaj s projektorjem.
Napaka omrežja (napaka povezave TCP)	Preverite naslednje. Preverite, ali je projektor vključen. Preverite, ali je kabel LAN vključen. Preverite, ali je nastavev V pripravljenosti nastavljen na Komunik. vklop (ali Vključeno omrežje) ali da je nastavev Nadzor omrežja nastavljen na Vključeno v meniju konfiguracije za projektor. ☛ Priročnik za uporabnika projektorja
Napaka omrežja (napaka komunikacije z ESC/VP.net)	Preverite, ali je projektor pravilno priključen v omrežje. ☛ Priročnik za uporabnika projektorja
Omrežna napaka (Napaka preverjanja gesla zaslona)	Preverite nastavev Geslo monitorja za projektor.

* Kadar ima projektor 2 žarnici, se za obvestilom prikažejo dodatne informacije, na primer (žarnica 1) ali (balast 1), da veste, na katero žarnico se nanaša težava/opozorilo.

Poslana so sporočila, da se je projektor obnovil po težavi ali stanju opozorila.

Zaklepanje aplikacije lahko uporabite, da preprečite drugim osebam, da z uporabo programske opreme EasyMP Monitor upravljajo projektorje ali nepooblaščenno spreminjajo nastavitve. Odpiranje in zapiranje programske opreme EasyMP Monitor ter nadzor stanja se lahko opravljajo tudi, če je vključeno zaklepanje aplikacije.

Kadar je nastavljeno geslo, je poleg tega treba vnesti geslo, če želite izključiti zaklepanje aplikacije. To zagotavlja, da zaklepanja aplikacije ni mogoče zlahka izključiti in tako izboljša varnost sistema.

Preklop funkcije Zaklepanje aplikacije med Omogočeno in Onemogočeno

Omogočanje zaklepanja aplikacije

Postopek

Izberite "Zaklepanje aplikacije" v meniju Orodje.

Zaklepanje aplikacije bo omogočeno, tako da ne bo mogoče storiti ničesar drugega, razen odpreti in zapreti programske opreme EasyMP Monitor ter onemogočiti funkcije zaklepanje aplikacije.

Onemogočanje zaklepanja aplikacije

Postopek

1 Izberite "Odklepanje aplikacije" v meniju Orodje.

2

Odpre se okno za vnos gesla, kjer vnesite nastavljeno geslo in kliknete "V redu".

Če ni bilo nastavljeno nobeno geslo (privzeta nastavev), kliknite **V redu** brez vnosa gesla. Priporočljivo je, da vnesete geslo in s tem okrepite varnost.

Zaklepanje aplikacije bo prekinjeno in postopki se bodo lahko normalno izvajali.

Nastavitev gesla za prekinitev zaklepanja aplikacije

Ko je zaklepanje aplikacije preklicano, opravite naslednje.

Postopek

1

Izberite "Priprava okolja" v meniju Orodje.

Odpre se okno Priprava okolja.

2

Izberite "Sprememba gesla za zaklepanje aplikacije".

3

Vnesite geslo v "Novo geslo" in v "Novo geslo (potrditev)" in nato kliknite "V redu".

Geslo je lahko dolgo do 16 B. Uporabljate lahko alfanumerične znake dolžine 1 B.



Priloga

Projektorjev ni mogoče nadzorovati in upravljati

Vzrok	Ukrep
Je projektor pravilno priključen na omrežje?	Preverite, ali je omrežni kabel pravilno priključen. Če kabel ni pravilno priključen, ga priključite znova.
Je bil projektor pravilno nastavljen za priključitev v omrežje?	Preverite nastavitve za ukaz Omrežje v meniju za konfiguracijo. ☛ Priročnik za uporabnika projektorja
Je bila programska oprema EasyMP Monitor pravilno nameščena v računalnik?	Odstranite programsko opremo EasyMP Monitor in jo znova namestite. ☛ str.8
So vsi projektorji, ki bi jih radi nadzorovali ali upravljali, registrirani?	Registrirajte projektorje. ☛ str.11
Ali je nastavev V pripravljenosti nastavljen na Komunik. vklop (ali Vključeno omrežje) in ali je nastavev Nadzor omrežja nastavljen na Vključeno v meniju konfiguracije za projektor?	Če želite uporabljati programsko opremo EasyMP Monitor za nadzor in upravljanje projektorja v pripravljenosti, mora imeti projektor nastavev Nadzor omrežja nastavljen na Komunik. vklop (ali Vključeno omrežje) ali nastavev Nadzor omrežja nastavljen na Vključeno v omrežju za konfiguracijo. ☛ Priročnik za uporabnika projektorja

E-poštno sporočilo se ne pošlje, ko se na projektorju pojavi težava

Vzrok	Ukrep
Je projektor pravilno priključen na omrežje?	Preverite, ali je omrežni kabel pravilno priključen. Če kabel ni pravilno priključen, ga priključite znova.
Je bil projektor pravilno nastavljen za priključitev v omrežje?	Preverite nastavitve za ukaz Omrežje v meniju za konfiguracijo. ☛ Priročnik za uporabnika projektorja

Vzrok	Ukrep
So nastavitve Naslov IP strežnika SMTP, Številka vrat in Elektronski naslov prejemnika pravilno nastavljene?	Preverite podrobnosti nastavitve.
Ali je nastavev V pripravljenosti nastavljen na Komunik. vklop (ali Vključeno omrežje) in ali je nastavev Nadzor omrežja nastavljen na Vključeno v meniju konfiguracije za projektor?	Če želite uporabljati programsko opremo EasyMP Monitor za nadzor in upravljanje projektorja v pripravljenosti, mora imeti projektor nastavev Nadzor omrežja nastavljen na Komunik. vklop (ali Vključeno omrežje) ali nastavev Nadzor omrežja nastavljen na Vključeno v omrežju za konfiguracijo. ☛ Priročnik za uporabnika projektorja
Se je pojavila kritična težava, zaradi katere je projektor začasno prenehal delovati?	Če je projektor začasno prenehal delovati, ne more pošiljati e-poštnih sporočil. Če projektorja ne morete ponastaviti tudi po preverjanju, se obrnite na svojega trgovca ali najbližji naslov, ki je naveden v knjižici navodila za podporo in servis, ki ste jo dobili skupaj s projektorjem.
Je projektor priključen na napajanje?	Preverite, če je napajanje projektorja prekinjeno, ali če je varovalka za vtičnico, na katero je priključen projektor, pregorela.

Naslednji postopki za odstranjevanje EasyMP Monitor se razlikujejo glede na operacijski sistem.

- Če uporabljate operacijski sistem Windows 98, Windows Me, Windows 2000, Windows NT4.0 ali Windows XP

Kliknite **Start - Programi - Nadzorna plošča - Dodaj/odstrani programe** ali **Dodaj ali odstrani programe**, da odstranite programsko opremo EasyMP Monitor. Če želite shraniti ali prenesti obstoječe nastavitve projektorja, pred odstranjevanjem programske opreme ustvarite kopijo datoteke EMP Monitor.dat. ➡ "Prenos nastavitv" [str.7](#)

- Če uporabljate operacijski sistem Windows Vista ali Windows 7

Kliknite **Start - Nadzorna plošča - Odstrani program**, da odstranite programsko opremo EasyMP Monitor. Tudi po odstranjevanju programske opreme EasyMP Monitor ostanejo na trdem disku nastavitve in dnevniki. Če teh informacij ne potrebujete, izbrišite mapo EasyMP Monitor Ver. x.xx (Ver. x.xx predstavlja različico programske opreme). To mapo lahko najdete na mestu "C:\Users\(\uporabniško ime)\AppData\Local\VirtualStore\Program Files\EPSON Projector", če ste programsko opremo namestili s privzetimi nastavitvami. Če želite shraniti ali prenesti nastavitve projektorja, pred brisanjem mape ustvarite kopijo datoteke EMP Monitor.dat. ➡ "Prenos nastavitv" [str.7](#)

Vse pravice pridržane. Brez predhodno pridobljenega pisnega dovoljenja družbe Seiko Epson Corporation nobenega dela tega dokumenta ni dovoljeno razmnoževati, shranjevati v sistemu za arhiviranje ali pošiljati v kakršni koli obliki ali na kakršen koli način, ne elektronski ne mehanski, ne s fotokopiranjem, snemanjem ali drugače. Uporaba informacij v tem dokumentu ne pomeni prevzema odgovornosti do patentov. Proizvajalec prav tako ne prevzema nobene odgovornosti za škodo, ki bi nastala zaradi uporabe informacij iz tega dokumenta.

Ne družba Seiko Epson Corporation ne z njo povezana podjetja niso kupcu tega izdelka ali tretjim osebam odgovorna za škodo, izgube ali stroške, ki jih kupec ali tretje osebe utrpijo kot posledico nesreče, napačne uporabe ali zlorabe tega izdelka, nedovoljenih sprememb, popravil ali dopolnitev tega izdelka oziroma (razen v ZDA) ravnanja, ki ni skladno z navodili družbe Seiko Epson Corporation za uporabo in vzdrževanje.

Družba Seiko Epson Corporation ni odgovorna za škodo ali težave, ki so posledica uporabe dodatne opreme ali potrošnih materialov, ki niso originalni izdelki družbe Seiko Epson Corporation (Original Epson Products) oziroma jih ta družba ne odobri (Epson Approved Products).

Vsebina tega priročnika se lahko spremeni ali posodobi brez vnapijšnjega obvestila.

Slike v tem priročniku se lahko razlikujejo od dejanskega projektorja.

©SEIKO EPSON CORPORATION 2009. All rights reserved.

411825500SL

Blagovne znamke

Microsoft, Windows, Windows NT, Windows Vista, Windows 7 in logotip Windows so blagovne znamke družbe Microsoft Corporation v ZDA ter drugih državah.

Macintosh je zaščitena blagovna znamka družbe Apple Computer, Inc.

Pentium je zaščitena blagovna znamka družbe Intel Corporation.

EasyMP in EasyMP.net sta blagovni znamki družbe Seiko Epson Corporation.

Ostala v tem dokumentu uporabljena imena so uporabljena izključno zaradi razpoznavnosti in so lahko blagovne znamke njihovih lastnikov. Družba Epson se odreka kakršnimkoli pravicam pri teh znamkah.