





EasyMP Monitor Інструкція з експлуатації

Ver.4.40

Значення символів

Наведена нижче таблиця містить символи, що використовуються в цій інструкції, та пояснення до них.

Попередження	Позначає процедури, які при недостатній обережності можуть призвести до пошкодження обладнання або травми.
	Позначає додаткові відомості та вказівки, з якими буде корисно ознайомитися при вивченні відповідного питання.
	Вказує сторінку, на якій наведено докладну інформацію, що стосується питання.
Процедура	Позначає методи роботи та порядок виконання операцій. Зазначену процедуру необхідно виконувати в порядку наведених пронумерованих етапів.
[(Назва)]	Вказує назви кнопок на пульті дистанційного керування проектора або панелі керування. Приклад: кнопка [Esc]
"(Назва)" Таймер (Жирний шрифт)	Вказує назви кнопок на EasyMP Monitor або екранах операційної системи. Приклад: Виберіть "Таймер" - "Налаштування таймеру". Виберіть Таймер - Налаштування таймеру.

Значення символів 2

EasyMP Monitor Характеристики

Завдання, які можуть виконуватись із використанням EasyMP Monitor 6

Установка EasyMP Monitor 7

Операційне середовище	7
Мова, що підтримується	7
Перенесення установок	7
Інсталяція	8
Обмеження середовища Windows Vista або Windows 7	9
Перед початком роботи	9

Використання EasyMP Monitor

Реєстрація і вилучення проекторів для здійснення моніторингу 11

Запуск EasyMP Monitor	11
Реєстрація проекторів за допомогою автоматичного пошуку (Пошук і реєстрація проекторів, розташованих в одному сегменті)	12
Процедура автоматичного пошуку	12
Процедура реєстрації	12
Установка діапазону адрес для автоматичного пошуку і реєстрації	14
Процедура автоматичного пошуку	14
Процедура реєстрації	15
Реєстрація шляхом зазначення IP-адреси (Ручна реєстрація)	16
Одночасна реєстрація кількох проекторів у групі моніторингу	18
У випадку зміни назви або IP-адреси проектора після реєстрації	19
Зареєстровані вручну проектори	19
Проектори, зареєстровані шляхом автоматичного пошуку	20
Скасування реєстрації проекторів (Видалити)	20

Вміст вікна моніторингу 21

Типи вікон моніторингу та методів переключення	21
Типи вікон моніторингу	21
Перехід від одного представлення до іншого	21
Моніторинг за допомогою Представлення групування	21
Значення піктограм у вікні Представлення групування	21
Використання піктограм у вікні Представлення групування	23
Моніторинг за допомогою Представлення детального списку	23
Значення піктограм у вікні Представлення детального списку	23
Вибір елементів відображення	25
Сортування списку	25
Пошук потрібних піктограм (Список проекторів)	26
Моніторинг за допомогою системного лотка	26
Відображення проекторів із станом проблеми або попередження у списку	27
Перевірка даних властивостей	29
Відображення Властивості групи	29
Відображення Властивості проектора	30
Відображення та вилучення журналів	30
Відображення Реєстрація	31
Видалення Реєстрація	31

Використання функцій керування 32

Здійснення керування за допомогою кнопок керування	32
Здійснення керування за допомогою веб-браузера (Веб-контроль)	33
Здійснення керування за допомогою налаштувань таймеру	33
Порядок здійснення нових налаштувань таймеру	35

Установки Функція повідомлення про пошту 36

Електронною поштою оператору направлено повідомлення про проблему/попередження/стан 38

Функція блокування прикладної програми 40

Переключення Блокування прикладної програми між положеннями увімкнено та вимкнено	40
Вмикання блокування прикладної програми	40
Вимкнення блокування прикладної програми	40
Установка пароля для вимикання блокування програми	40

Додаток

Пошук і усунення несправностей 42

Моніторинг та керування проекторами не здійснюється 42

В проекторі виникла проблема, але повідомлення електронною поштою не
надійшло 42

Деінсталяція EasyMP Monitor 44

Загальне повідомлення 45

Торгівельні марки 45



EasyMP Monitor Характеристики

EasyMP Monitor дає змогу виконувати такі операції, як перевірка стану кількох проекторів EPSON, підключених до мережі разом з комп'ютером, що використовується для моніторингу, а також керувати роботою проекторів з цього комп'ютера.

Нижче наведений стислий опис функцій моніторингу та керування, якими можна скористатися за допомогою EasyMP Monitor.

- **Реєстрація проекторів для здійснення моніторингу та керування**

Пошук проекторів у мережі може здійснюватись автоматично. Потім, з числа виявлених пристроїв ви можете вибрати ті, які бажаєте зареєструвати.

Для реєстрації потрібних проекторів можна ввести їх IP-адреси.

- **Зареєстровані проектори можна також об'єднати в групи, так що функції моніторингу та керування можливо буде виконувати для усієї групи відразу.**

- **Моніторинг стану зареєстрованих проекторів**

За допомогою піктограм можна швидко перевірити стан проекторів (Увімкн./Вимкн.), а також проблеми чи попередження, які вимагають уваги користувача.

Можна вибрати групи проекторів чи окремий пристрій і перевірити загальний час роботи ламп та інші дані, такі як джерела сигналу, проблеми з проекторами і попереджувальні повідомлення.

- **Керування зареєстрованими проекторами**

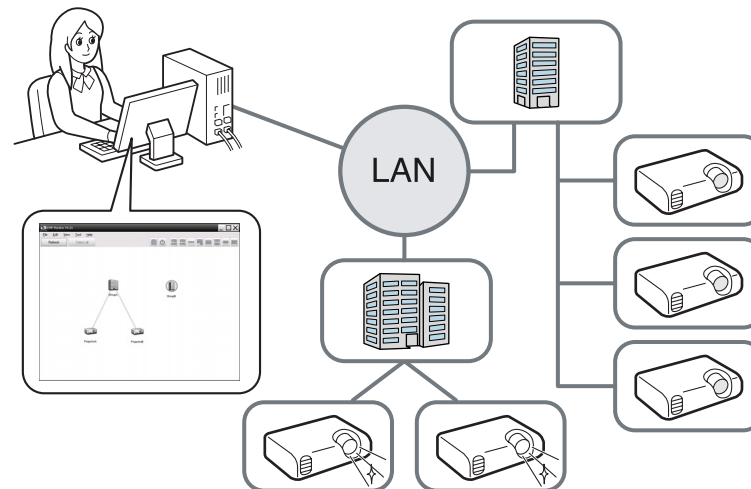
Можна вибрати групи проекторів чи окремі пристрої, та виконувати для них такі операції, як вмикання і вимикання, та вибір джерела вхідного сигналу.

Функції веб-контролю можна використовувати для зміни установок в меню конфігурації проектора.

Якщо деякі операції керування виконуються регулярно у певний час чи у певні дні, можна скористатися опцією Налаштування таймеру для виконання відповідних установок.


- **Налаштування функції повідомлення електронною поштою**

Тут можна задати адреси електронної пошти, на які будуть відправлятися повідомлення у разі виникнення стану, що вимагає уваги користувача, наприклад, проблеми з зареєстрованим проектором.



Для того, щоб уможливити моніторинг і керування проекторами в режимі очікування*, виконайте такі установки в проекторах. Потрібні установки можуть бути різними, залежно від того, які проектори ви використовуєте. ➡ Посібнику користувача

- Встановіть опцію Режим очікування в положення Зв'язок ввімкн. (або Мережа ввімкн.).
- Встановіть опцію Моніторинг мережі в положення Увімкн.

* Коли індикатор проектора  світиться оранжевим.

Операційне середовище

Ця програма сумісна з комп'ютерами, які відповідають наступним вимогам.

ОС	Windows 98 Second Edition SP1 Windows Me Windows NT4.0 SP6 Windows 2000 Professional SP4 Наступні 32-битні операційні системи: Windows XP Home Edition SP2/SP3 Windows XP Professional SP2/SP3 Windows Vista (Всі версії за винятком Starter Edition) Windows Vista SP1/SP2 (Всі версії за винятком Starter Edition) Windows 7 (Всі версії за винятком Starter Edition) • Повинна бути встановлена програма Internet Explorer версії 5.0 або пізніша.
Процесор	Pentium MMX 166 МГц чи більше (рекомендується Pentium II 233 МГц чи більше)
Оперативна пам'ять	64 МБ чи більше (рекомендується 128 МБ чи більше)
Місце на жорсткому диску	50 МБ або більше
Дисплей	SVGA (800 x 600) або більш висока роздільна здатність, 32-розрядний (чи більше) колір

- Використання комп'ютерів Macintosh не підтримується.
- Залежно від кількості керованих проекторів деякі операції на комп'ютері можуть виконуватись повільно. У цьому випадку слід встановити програму на комп'ютер з кращими характеристиками.
- EasyMP Monitor не може використовуватись в середовищі, де не дозволяється передача пакетів ping.

Мова, що підтримується

EasyMP Monitor підтримує наступні мови.

日本語, English, Français, Deutsch, Italiano, Español, Català, Português, 한국어, 中文(简体), 中文(繁体), Nederlands, Dansk, Polski, Magyar, Český, Română, Slovenščina, Norsk, Svenska, Suomi, Русский, Українська*¹, Ελληνικά, Türkçe, العربية*², ภาษาไทย, Bahasa Indonesia, Hrvatski, Slovenčina, Български език, بهاس ملايو, tiếng Việt, עברית*²

*¹ У випадку використання ОС Windows Vista, необхідно оновити її до версії Windows Vista SP1 для використання української версії EasyMP Monitor.

*² Windows NT4.0 не підтримує версії на арабській мові та івриті.

Перенесення установок

Якщо програма EasyMP або EMP Monitor вже використовується, установки проектора можна перенести в дану версію. Установки зберігаються у вигляді файлу даних (EMP Monitor.dat). Зробіть копію файлу EMP Monitor.dat перед інсталяцією цієї програми. Якщо для інсталяції програми були використані установки за замовчуванням, файл EMP Monitor.dat можна знайти за наступним шляхом:

- Якщо використовується операційна система Windows 98, Windows Me, Windows 2000, Windows NT4.0 або Windows XP
"C:\Program Files\EPSON Projector\EasyMP (або EMP) Monitor Ver. x.xx (Ver. x.xx означає версію програми)"

- Якщо використовується операційна система Windows Vista або Windows 7
"C:\Users\{Ім'я користувача}\AppData\Local\VirtualStore\Program Files\EPSON Projector\EasyMP (or EMP) Monitor Ver. x.xx (Ver. x.xx означає версію програми)"
Якщо ви не можете знайти папку "AppData", натисніть "Пуск" - "Панель управління" - "Зовнішній вигляд і персоналізація" - "Властивості папки". Виберіть вкладку "Вигляд", а потім встановіть позначку на параметрі "Показувати приховані файли, папки і диски" в розділі "Розширені настройки".

Після інсталяції цієї програми перед запуском EasyMP Monitor виконайте наведені нижче інструкції для перенесення установок.

- Якщо використовується операційна система Windows 98, Windows Me, Windows 2000, Windows NT4.0 або Windows XP
Замініть існуючий файл EMP Monitor.dat зробленою вами копією. Існуючий файл EMP Monitor.dat знаходиться в папці "C:\Program Files\EPSON Projector\EasyMP Monitor Ver.4.40".
- Якщо використовується операційна система Windows Vista або Windows 7
Помістіть копію файлу EMP Monitor.dat в папку "C:\Users\{Ім'я користувача}\AppData\Local\VirtualStore\Program Files\EPSON Projector\EasyMP Monitor Ver.4.40".



Назву програми було змінено.

Раніше: EMP Monitor → Зараз: EasyMP Monitor

Якщо програма EMP Monitor вже використовується, її можна замінити цією програмою.

Інсталяція

У випадку використання наступних операційних систем для встановлення EasyMP Monitor необхідно мати повноваження адміністратора.

- Windows 2000
- Windows NT4.0
- Windows XP
- Windows Vista
- Windows 7

Якщо програму EasyMP або EMP Monitor вже інстальовано, деінсталуйте її перед інсталяцією цієї програми. ➡ "Деінсталяція EasyMP Monitor" [стор.44](#)

Якщо мова ОС підтримується програмою EasyMP Monitor, її автоматично буде встановлено на тій же самій мові, яка використовується операційною системою.

Наступні приклади, однак, є винятками.

- У випадку використання Windows NT4.0: Оскільки арабська мова та іврит не підтримуються, для інсталяції буде вибрано англійську мову.
- У випадку використання Windows Vista: Вам необхідно оновити її до версії Windows Vista SP1 для використання української версії. Якщо для встановлення EasyMP Monitor використовується мова, що відрізняється від мови операційної системи, вікна можуть відображатися з помилками.

Процедура



Увімкніть живлення комп'ютера.

Щоб попередити можливі конфлікти обладнання ми рекомендуємо закрити всі програми перед початком установки.

- 2** Вставте в комп'ютер диск **Projector Software**, що поставляється.

Програма установки почне працювати автоматично.

- 3** Продовжуйте інсталяцію, виконуючи інструкції на екрані.

- В залежності від моделі проектора буде потрібен доступний в продажу адаптер типу послідовне з'єднання ↔ TCP/IP та з'єднувальний кабель для використання EasyMP Monitor.
☛ Посібнику користувача проектора "Режим очікування"
Виконайте установки адаптера типу послідовне з'єднання ↔ TCP/IP перед підключенням до проектора.

Обмеження середовища Windows Vista або Windows 7

У випадку використання EasyMP Monitor в середовищі Windows Vista або Windows 7, зверніть увагу на наступні обмеження.

- Ви повинні мати права адміністратора для використання опції **Реєстрація при запуску** на екрані Налаштування оточення EasyMP Monitor. ☛ "Моніторинг за допомогою системного лотка" [стор.26](#)
- Якщо програму EasyMP Monitor інстальовано на комп'ютері, деінсталюйте її перед оновленням операційної системи до версії Windows Vista або Windows 7. Оновлення ОС без деінсталяції програми може призвести до порушення її роботи. ☛ "Деінсталяція EasyMP Monitor" [стор.44](#)

Перед початком роботи

Перевірте наступні пункти перед запуском EasyMP Monitor.

- EasyMP Monitor повинен встановлений на комп'ютері, який буде використовуватись для моніторингу та керування.
- Комп'ютер і проектори підключені до мережі.
- У випадку використання Windows 2000/Windows NT4.0/Windows XP/Windows Vista/Windows 7, комп'ютер повинен бути запущений в режимі адміністратора.

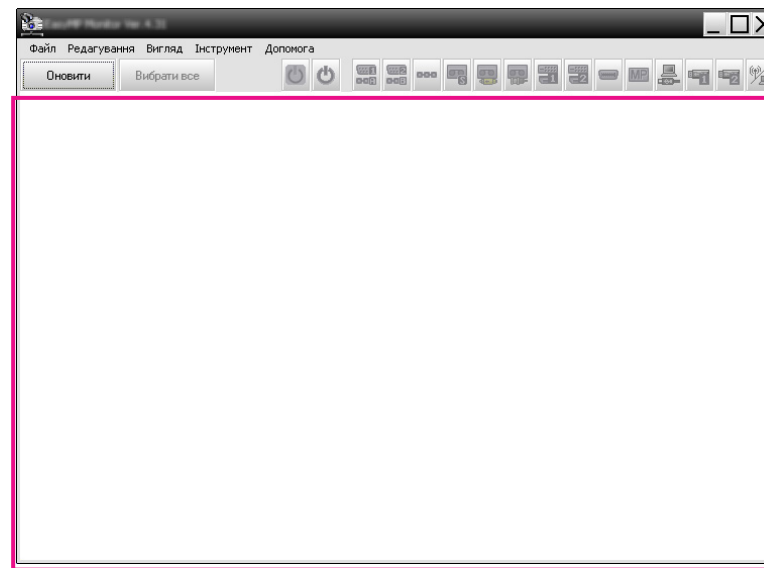


Використання EasyMP Monitor

Ця операція виконується при першому запуску EasyMP Monitor після установки, а також тоді, коли ви вирішите додати інші проектори. Після реєстрації проектора його стан буде автоматично відображатись при кожному запуску програми EasyMP Monitor.

Операції з реєстрації проекторів можуть змінюватися наступним чином залежно від місця підключення проекторів до мережі.

- У випадку реєстрації проектора, розташованого у тому самому сегменті, де знаходиться комп'ютер, на якому встановлено EasyMP Monitor. ➡ "Реєстрація проекторів за допомогою автоматичного пошуку (Пошук і реєстрація проекторів, розташованих в одному сегменті)" [стор.12](#)
- Реєстрація проекторів, розташованих в різних сегментах мережі. ➡ "Установка діапазону адрес для автоматичного пошуку і реєстрації" [стор.14](#)



Запуск EasyMP Monitor

Процедура

- 1 **Натисніть "Пуск" - "Програми" (або "Всі програми") - "EPSON Projector" - "EasyMP Monitor Ver.4.40" у зазначеному порядку для запуску EasyMP Monitor.**
- 2 **На дисплеї з'явиться основне вікно.**
Область, яку показано в червоній рамці у наведеному нижче вікні, називається Представлення групування.

Реєстрація проекторів за допомогою автоматичного пошуку (Пошук і реєстрація проекторів, розташованих в одному сегменті)

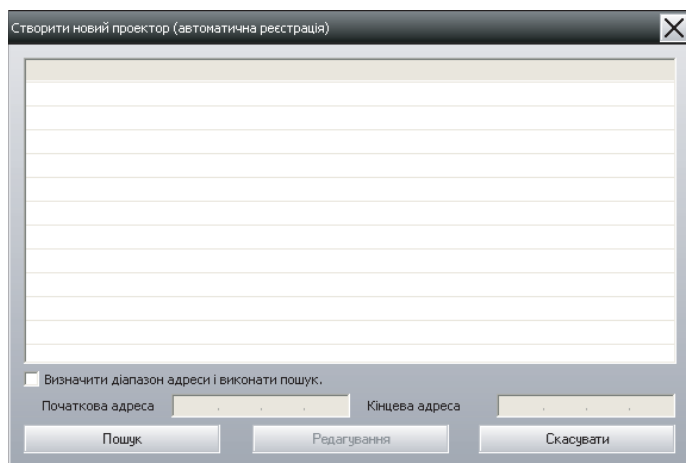
Процедура автоматичного пошуку

Процедура

- 1 Клацніть правою кнопкою миші на опції Представлення групування, та виберіть "Новий" - "Проектор (автоматичний пошук)".

Відобразиться наступне вікно Створити новий проектор (автоматична реєстрація).

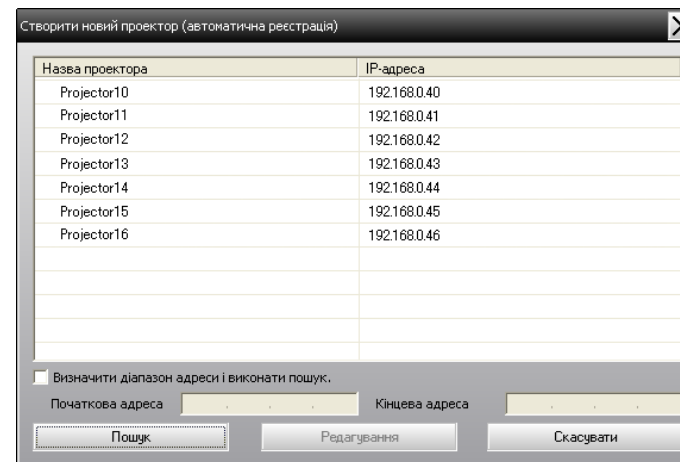
Якщо відобразиться Представлення детального списку, виберіть Новий - Проектор (автоматичний пошук) в меню Редагування.




Натисніть "Пошук".

Система здійснить автоматичний пошук і виведе на екран список назв виявлених проекторів.

Якщо проектора немає в списку, виконайте дії, зазначені в розділі "Реєстрація шляхом зазначення IP-адреси (реєстрація вручну)". [стор.16](#)




- Цю операцію можна також виконати шляхом вибору **Новий - Проектор (автоматичний пошук)** в меню Редагування.
- Проектори, що підключені за допомогою адаптера типу послідовне з'єднання ↔ TCP/IP, не можуть бути виявлені.

Процедура реєстрації

Процедура



- 1 Виберіть проектор (або проектори) для реєстрації та натисніть "Редагування".

На дисплеї з'явиться зображене нижче вікно.

Створити новий проектор (автоматичний пошук)

Коротке ім'я

Піктограма відобр. даних

Родинна група

Назва проектора

IP-адреса

☐ Використовуйте послід. ↔ TCP/IP перехідн. адаптер.

Номер порту

Пароль монітору

Опис

☒ Монітор

Реєстрація Скасувати

Виконайте потрібні установки відповідно до наведеної таблиці.

Коротке ім'я	Введіть назву проектора (чи проекторів), що буде відображатись у Представлення групування або Представлення детального списку. Поле може містити, максимум, 32 байти. Пробіл не можна використовувати в якості першого символу.
Піктограма відобр. даних	Виберіть піктограму (чи піктограми) для відображення у Представлення групування або Представлення детального списку.

Родинна група	Виберіть у випадку реєстрації проектора в групі. Якщо жодної групи не було створено, цей елемент вибрати неможливо. ☞ "Однчасна реєстрація кількох проекторів у групі моніторингу" стор.18
Назва проектора	Це назва проектора, що зазначена на ньому.
IP-адреса	Це IP-адреса зареєстрованого проектора.
Використовуйте послід. ↔ TCP/IP перехідн. адаптер.	Вибір неможливий у випадку реєстрації проекторів за допомогою автоматичного пошуку.
Номер порту	Вибір неможливий у випадку реєстрації проекторів за допомогою автоматичного пошуку.
Пароль монітору	Якщо для проектора було задано Пароль монітора, обов'язково введіть встановлений Пароль монітора. Якщо на цьому етапі не буде введено правильний пароль, моніторинг проектора і керування ним не будуть можливими, незважаючи на його реєстрацію.
Опис	Це поле призначене для введення опису проектора у довільній формі. Зазначена тут інформація буде відображатись у полі властивостей проектора. Поле може містити, максимум, 60 байтів.
Монітор	Поставте відмітку в цьому вікні, якщо бажаєте увімкнути функцію моніторингу.


2

Після введення усіх даних, натисніть "Реєстрація", щоб розпочати процес реєстрації. При появі повідомлення на екрані, натисніть "ОК".


Повторіть дії пп. 1 і 2 для реєстрації інших проекторів.



При кожному запуску EasyMP Monitor програма буде здійснювати пошук проекторів, зареєстрованих шляхом автоматичного пошуку.

- 3 Для закінчення операції реєстрації натисніть  у верхньому правому куті вікна або натисніть "Скасувати".

Піктограми зареєстрованих проекторів (одного чи кількох) будуть відображатись у Представлення групування або Представлення детального списку.

Зверніться до  "Вміст вікна моніторингу" [стор.21](#) для отримання детальної інформації про використання Представлення групування та Представлення детального списку.

Установка діапазону адрес для автоматичного пошуку і реєстрації



Проектори, що підключені за допомогою адаптера типу послідовне з'єднання ↔ TCP/IP, не можуть бути виявлені.

Процедура автоматичного пошуку

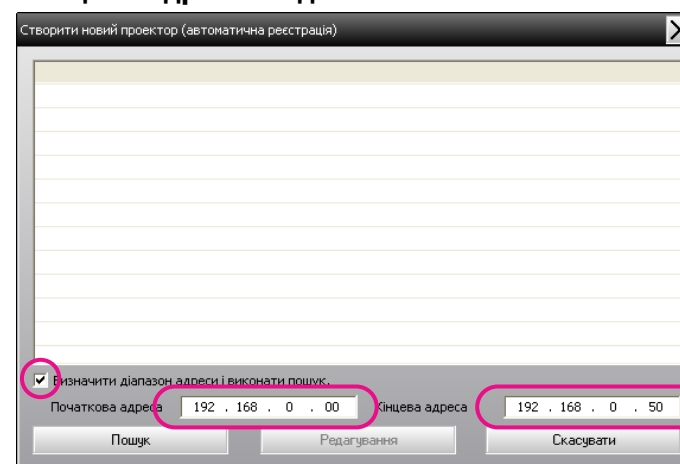
Процедура

- 1 Клацніть правою кнопкою миші на опції Представлення групування, та виберіть "Новий" - "Проектор (автоматичний пошук)".

З'явиться вікно Створити новий проектор (автоматична реєстрація).

Якщо відобразиться Представлення детального списку, виберіть Новий - Проектор (автоматичний пошук) в меню Редагування.

- 2 Встановіть позначку у віконці "Визначити діапазон адреси і виконати пошук.", а потім введіть "Початкова адреса" та "Кінцева адреса" в діапазоні.



- 3 Натисніть "Пошук".

Система здійснить автоматичний пошук і виведе на екран список назв виявлених проекторів.

Створити новий проектор (автоматична реєстрація)

Назва проектора	IP-адреса
Projector10	192.168.0.40
Projector11	192.168.0.41
Projector12	192.168.0.42
Projector13	192.168.0.43
Projector14	192.168.0.44
Projector15	192.168.0.45
Projector16	192.168.0.46


☒ Визначити діапазон адреси і виконати пошук.

Початкова адреса: 192 . 168 . 0 . 00 Кінцева адреса: 192 . 168 . 0 . 50

Пошук Редагування Скасувати

Створити новий проектор (автоматичний пошук)

Коротке ім'я:

Піктограма відобр. даних: 

Родинна група: (Немає)

Назва проектора: Projector10

IP-адреса: 169 . 254 . 163 . 151 Пошук

☐ Використовувати послідов. TCP/IP перехідн. адаптер.

Номер порту:

Пароль монітору:

Опис:

☒ Монітор

Реєстрація Скасувати

Процедура реєстрації

Процедура

1

Виберіть проектор (або проектори) для реєстрації та натисніть "Редагування".

На дисплеї з'явиться зображене нижче вікно.

Виконайте потрібні установки відповідно до наведеної таблиці.

Коротке ім'я	Введіть назву проектора (чи проекторів), що буде відображатись у Представлення групування або Представлення детального списку. Поле може містити, максимум, 32 байти. Пробіл не можна використовувати в якості першого символу.
Піктограма відобр. даних	Виберіть піктограму (чи піктограми) для відображення у Представлення групування або Представлення детального списку.
Родинна група	Виберіть у випадку реєстрації проектора в групі. Якщо жодної групи не було створено, цей елемент вибрати неможливо. "Одночасна реєстрація кількох проекторів у групі моніторингу" стор.18


Назва проектора	Це назва проектора, що зазначена на ньому.
IP-адреса	Це IP-адреса зареєстрованого проектора.
Використовуйте послід. ↔ ТСП/IP перехідн. адаптер.	Вибір неможливий у випадку реєстрації проекторів за допомогою автоматичного пошуку.
Номер порту	Вибір неможливий у випадку реєстрації проекторів за допомогою автоматичного пошуку.
Пароль монітору	Якщо для проектора було задано Пароль монітора, обов'язково введіть встановлений Пароль монітора. Якщо на цьому етапі не буде введено правильний пароль, моніторинг проектора і керування ним не будуть можливими, незважаючи на його реєстрацію.
Опис	Це поле призначене для введення опису проектора у довільній формі. Зазначена тут інформація буде відображатись у полі властивостей проектора. Поле може містити, максимум, 60 байтів.
Монитор	Поставте відмітку в цьому віконці, якщо бажаєте увімкнути функцію моніторингу.

2


Після введення усіх даних, натисніть "Реєстрація", щоб розпочати процес реєстрації. При появі повідомлення на екрані, натисніть "ОК".

Повторіть дії пп. 1 і 2 для реєстрації інших проекторів.

3

Для закінчення операції реєстрації натисніть  у верхньому правому куті вікна або натисніть "Скасувати".

Піктограми зареєстрованих проекторів (одного чи кількох) будуть відображатись у Представлення групування або Представлення детального списку.

Зверніться до  "Вміст вікна моніторингу" стор.21 для отримання детальної інформації про використання Представлення групування та Представлення детального списку.

Реєстрація шляхом зазначення IP-адреси (Ручна реєстрація)

Процедура

1

Клацніть правою кнопкою миші на опції Представлення групування, та виберіть "Новий" - "Проектор (ручна реєстрація)".

На дисплеї з'явиться зображене нижче вікно.

Якщо відобразиться Представлення детального списку, виберіть Новий - Проектор (ручна реєстрація) в меню Редагування.

Створити новий проектор (ручна реєстрація)

Коротке ім'я

Піктограма відобр. даних

Родинна група

Назва проектора

IP-адреса

☐ Використовуйте послід. <-> TCP/IP перехідн. адаптер.

Номер порту

Пароль монітору

Опис

☒ Монитор

Реєстрація Скасувати



Цю операцію можна також виконати шляхом вибору **Новий - Проектор (ручна реєстрація)** в меню Редагування.

2

Введіть IP-адресу проектора, який бажаєте зареєструвати, в полі "IP-адреса" і натисніть "Пошук". При появі повідомлення на екрані, натисніть "ОК".

У разі використання адаптера типу послідовне з'єднання ↔ TCP/IP та кабелю для підключення проектора, виберіть **Використовуйте послід. ↔ TCP/IP перехідн. адаптер.**, введіть номер порту у полі **Номер порту**, а потім натисніть **Пошук**.

3

По закінченні пошуку введіть дані проектора, який бажаєте зареєструвати, використовуючи наведені у таблиці пояснення.

Коротке ім'я	Введіть назву проектора (чи проекторів), що буде відображатись у Представлення групування або Представлення детального списку. Поле може містити, максимум, 32 байти. Пробіл не можна використовувати в якості першого символу.
Піктограма відобр. даних	Виберіть піктограму (чи піктограми) для відображення у Представлення групування або Представлення детального списку.
Родинна група	Виберіть у випадку реєстрації проектора в групі. Якщо жодної групи не було створено, цей елемент вибрати неможливо. ☛ "Одночасна реєстрація кількох проекторів у групі моніторингу" стор.18
Назва проектора	Це назва проектора, що зазначена на ньому.
IP-адреса	Це поле містить IP-адресу, яку ви ввели на етапі 2.
Використовуйте послід. ↔ TCP/IP перехідн. адаптер.	Поставте відмітку у цьому віконці у разі використання адаптера типу послідовне з'єднання ↔ TCP/IP для підключення проектора.
Номер порту	Введіть номер порту у разі використання адаптера типу послідовне з'єднання ↔ TCP/IP для підключення проектора.
Пароль монітору	Якщо для проектора було задано Пароль монітора, обов'язково введіть встановлений Пароль монітора. Якщо на цьому етапі не буде зазначено правильний пароль, моніторинг проектора і керування ним не будуть можливими, незважаючи на його реєстрацію. У випадку використання адаптера типу послідовне з'єднання ↔ TCP/IP для підключення проектора, використання захисної функції Пароль монітора буде неможливим.

Опис	Це поле призначене для введення опису проектора у довільній формі. Зазначена тут інформація буде відображатись у полі властивостей проектора. Поле може містити, максимум, 60 байтів.
Монітор	Поставте відмітку в цьому віконці, якщо бажаєте увімкнути функцію моніторингу.

4

Після введення усіх даних, натисніть "Реєстрація", щоб розпочати процес реєстрації. При появі повідомлення на екрані, натисніть "ОК".

Піктограми зареєстрованих проекторів (одного чи кількох) будуть відображатись у Представленні групування або Представленні детального списку.

Одночасна реєстрація кількох проекторів у групі моніторингу

Зареєстровані проектори можна потім зареєструвати разом в різних групах, так що функції моніторингу та керування можливо буде виконувати для усієї групи відразу.

Крім того, одну з зареєстрованих груп можна вибрати як Родинна група і здійснювати моніторинг та керування усіма проекторами, що належать до неї.

Параметр Родинна група можна задати для інших родинних груп таким чином, щоб вони були організовані у ієрархічному порядку.

Спочатку створить реєстраційні групи, а потім зареєструйте проектори у створених групах.

Процедура

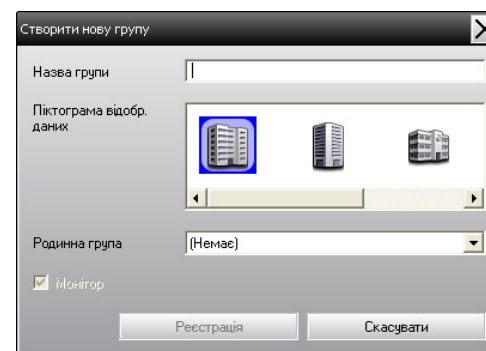
1

Клацніть правою кнопкою миші на опції Представлення групування, та виберіть "Новий" - "Група".

На дисплеї з'явиться зображене нижче вікно.

Виконайте потрібні установки відповідно до таблиці нижче.

Якщо відобразиться Представлення детального списку, виберіть Новий - Група в меню Редагування.



Назва групи	Введіть назву групи, що буде відображатись у Представленні групування або Представлення детального списку. Поле може містити, максимум, 32 байти. Пробіл не можна використовувати в якості першого символу.
Піктограма відобр. даних	Виберіть піктограму (чи піктограми) для відображення у Представленні групування або Представлення детального списку.
Родинна група	Вибір родинної групи. Якщо жодної групи не було створено, цей елемент вибрати неможливо.

Монитор	<p>Поставте позначку у цьому віконці, щоб здійснювати моніторинг усіх проекторів, зареєстрованих у групі. Якщо мітка не поставлена, будуть використовуватись установи, виконані при реєстрації окремих проекторів.</p> <p>Ця установка не є доступною при створенні нової групи.</p>
----------------	--



Цю операцію можна також виконати шляхом вибору **Новий - Група** в меню Редагування.

2

Після завершення установки натисніть "Реєстрація" щоб розпочати процес реєстрації. При появі повідомлення на екрані, натисніть "ОК".

Піктограми зареєстрованих проекторів (одного чи кількох) будуть відображатись у Представлення групування або Представлення детального списку.

3

Клацніть правою кнопкою миші на піктограмі проектора (одного чи кількох) для реєстрації їх в групі, створеній в Представлення групування або Представлення детального списку, та виберіть пункт "Редагування".



Цю операцію можна також виконати шляхом вибору Редагування в меню Редагування.

4

У вікні Редагувати проектор виберіть назву групи для реєстрації в Родинна група і натисніть "Зміна".

Стан реєстрації групи буде відображатись як піктограма у Представлення групування або Представлення детального списку.



Дані реєстрації також можна перевірити, вибравши Список проектора в меню Вигляд.

У випадку зміни назви або IP-адреси проектора після реєстрації

Зареєстровані вручну проектори

Процедура

1

Клацніть правою кнопкою миші на піктограмі проектора в Представлення групування або Представлення детального списку та виберіть "Спостереження вимкнено". Знову клацніть правою кнопкою миші на піктограмі проектора та виберіть "Редагування".



Ці операції також можна виконати за допомогою меню Редагування.

2

Якщо змінилась лише назва проектора, натисніть "Пошук" у відображеному вікні Редагувати проектор. Якщо змінилась IP-адреса проектора, введіть нову IP-адресу в полі "IP-адреса" і потім натисніть "Пошук". При появі повідомлення на екрані, натисніть "ОК".

3

Коли знову з'явиться вікно Редагувати проектор, натисніть "Зміна".

Проектори, зареєстровані шляхом автоматичного пошуку

Процедура

- 1 Видаліть проектор(и), ім'я або IP-адресу яких було змінено, у вікні Представлення групування або Представлення детального списку. ➡ [стор.20](#)
- 2 Виконайте автоматичний пошук для повторної реєстрації проектора або проекторів. ➡ [стор.12](#)



Цю операцію можна також виконати шляхом вибору **Видалити** в меню Редагування.

Скасування реєстрації проекторів (Видалити)

Реєстрацію проекторів можна скасувати, якщо більше немає потреби в моніторингу та керуванні ними за допомогою EasyMP Monitor.

Процедура

Клацніть правою кнопкою миші на піктограмі проектора або групи, що видаляється, у Представлення групування або Представлення детального списку та виберіть "Видалити". При появі повідомлення на екрані, натисніть "ОК".

У вікні Представлення групування або Представлення детального списку можна вибирати більше одного проектора для видалення.

Для цього потрібно виконати такі дії.

- У випадку вибору піктограми Група у вікні Представлення групування, всі проектори, зареєстровані і цій групі, будуть одночасно видалені.
- Тримайте натиснутою клавішу Ctrl на клавіатурі і вибирайте потрібні піктограми шляхом клацання лівою кнопкою миші.
- Скористайтеся функцією перетягування для вибору діапазону піктограм.

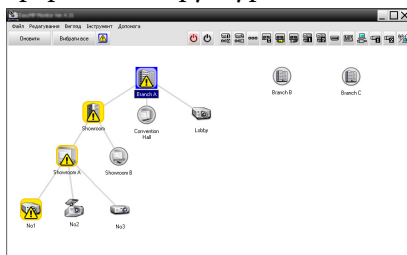
Типи вікон моніторингу та методів переключення

Типи вікон моніторингу

Існує два типи вікон моніторингу. Виберіть потрібне вікно.

- Представлення групування**

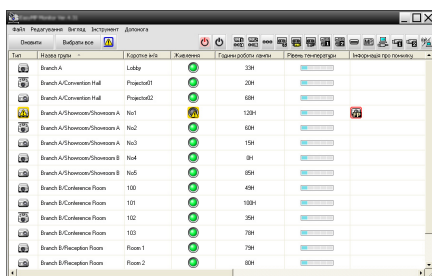
Цей вид дає змогу перевірити стан реєстрації групи у вигляді ієрархічної структури.



Представлення групування

- Представлення детального списку**

Цей вид дає змогу відображати стан кожного проектора у вигляді списку з детальною інформацією про проектор. На дисплей у вигляді списку можна виводити потрібні дані і сортувати таблицю за тим чи іншим значенням.



Назва приміщення	Проект	Статус	Інші дані
Branch A	Lobby	✓	23H
Branch A/Conference Hall	Project01	✓	20H
Branch A/Conference Hall	Project02	✓	60H
Branch A/Conference Room A	No1	✓	1:20H
Branch A/Conference Room A	No2	✓	60H
Branch A/Conference Room A	No3	✓	15H
Branch A/Conference Room B	No4	✓	3H
Branch A/Conference Room B	No5	✓	60H
Branch B/Conference Room	100	✓	40H
Branch B/Conference Room	101	✓	100H
Branch B/Conference Room	102	✓	30H
Branch B/Conference Room	103	✓	70H
Branch B/Conference Room	Room 1	✓	70H
Branch B/Conference Room	Room 2	✓	100H

Представлення детального списку

Перехід від одного представлення до іншого


Представлення групування та Представлення детального списку переключаються наступним чином.

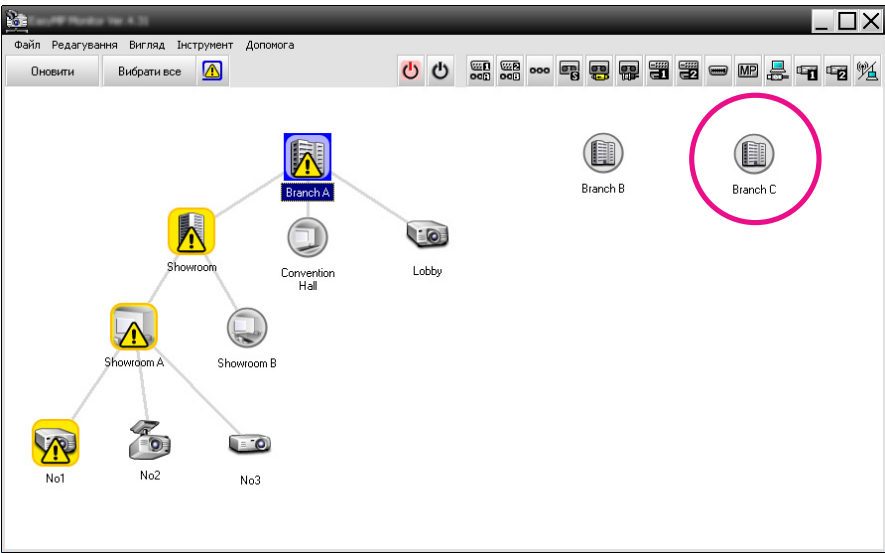
Процедура

У меню Вигляд виберіть "Представлення групування" або "Представлення детального списку".

Моніторинг за допомогою Представлення групування

Значення піктограм у вікні Представлення групування

У вікні Представлення групування вигляд піктограм позначає стан проекторів. Якщо піктограма групи круга, це означає наявність іншого - нижчого рівня в її ієрархії.  [стор.23](#)



Вигляд піктограм та відповідні пояснення наведені нижче.

Група	
	Відсутність проблем або попереджень Усі проектори в групі працюють нормально.
	Проблема або попередження Виникла проблема з проектором у групі або попереджувальне повідомлення.
	Повідомлення У групі виявлено проектор, який потребує уваги користувача.
	Спостереження вимкнено Моніторинг проектора не здійснюється. Якщо клацнути правою кнопкою миші на піктограмі та вибрати Спостереження увімкнено , проектор буде доданий до числа пристроїв, за якими здійснюється спостереження.
	Оновлення даних

Проектор	
	Відсутність проблем або попереджень*1
	Проблема або попередження
	Повідомлення
	Спостереження вимкнено
	Оновлення даних
	Помилка мережі (помилка автентифікації параметра Пароль монітора) Не був введений Пароль монітору під час реєстрації проектора, або був введений невірний Пароль монітору. стор.12 , стор.15 , стор.16
	Помилка мережі (помилка з'єднання TCP)*2
	Помилка мережі (помилка зв'язку ESC/VP.net)*3

*1 Якщо параметр Груповий перегляд показника рівня температури було встановлено в положення Увімкнено в пункті Налаштування оточення меню Інструмент, у верхній частині піктограми проектора відображатиметься його температура. Установка за замовчуванням Вимкнено. Оскільки ви можете отримати уявлення про те, як підвищується температура всередині проектора, коли відображається Рівень температури, ви можете поліпшити умови роботи проектора, перш ніж виникне помилка високої внутрішньої температури або попередження про високу температуру. [стор.27](#)

*2 Перевірте наступні пункти.

- Переконайтесь, що живлення проектора увімкнено.
- Переконайтесь, що кабель LAN підключений.

- Переконайтесь, що параметр Режим очікування встановлено в положення Зв'язок ввімкн. (або Мережа ввімкн.) або параметр Моніторинг мережі встановлено в положення Увімкн. в меню конфігурації проектора.

*3 Переконайтесь в тому, що проектор правильно підключений до мережі.



Дані про проектор, згенеровані при виявленні проблеми, зберігаються до виходу з програми EasyMP Monitor. Дані на екрані EasyMP Monitor не будуть автоматично оновлені, навіть якщо стан проектора повернеться до нормального. Для оновлення даних про стан натисніть "Оновити" у головному вікні.

Використання піктограм у вікні Представлення групування

У вікні Представлення групування можна виконувати такі операції з піктограмами.

• Розгортання та згортання піктограм

Подвійне клацання на піктограмі групи приводить до відображення або приховування піктограм проекторів, зареєстрованих у цій групі.

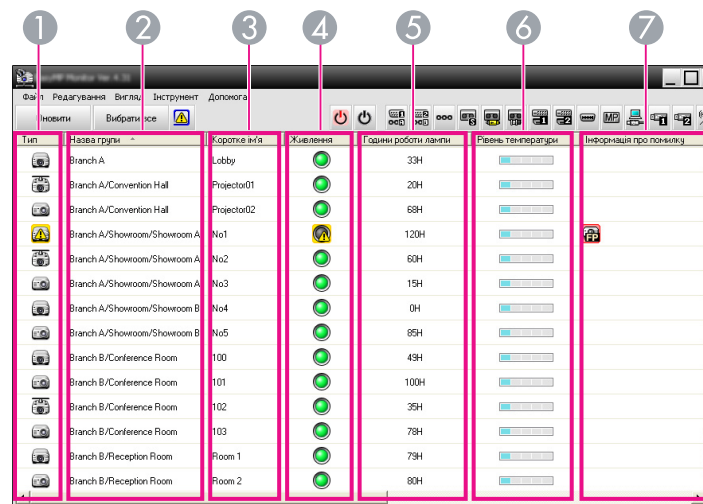
• Пересування піктограм

Для зміни положення піктограми у вікні Представлення групування просто перетягніть її у потрібне місце.

Моніторинг за допомогою Представлення детального списку

Значення піктограм у вікні Представлення детального списку

Стан зареєстрованих проекторів відображується у вікні Представлення детального списку незалежно від Група, до якої належать проектори.



Тип	Назва групи	Коротке ім'я	Хвилення	Години роботи лампи	Рівень температури	Інформація про помилку
	Branch A	Lobby		33h		
	Branch A/Convention Hall	Projector01		20h		
	Branch A/Convention Hall	Projector02		68h		
	Branch A/Showroom/Showroom A	No1		120h		
	Branch A/Showroom/Showroom A	No2		60h		
	Branch A/Showroom/Showroom A	No3		15h		
	Branch A/Showroom/Showroom B	No4		0h		
	Branch A/Showroom/Showroom B	No5		65h		
	Branch B/Conference Room	100		49h		
	Branch B/Conference Room	101		100h		
	Branch B/Conference Room	102		35h		
	Branch B/Conference Room	103		78h		
	Branch B/Reception Room	Room 1		79h		
	Branch B/Reception Room	Room 2		80h		

Вигляд піктограм та відповідні пояснення наведені нижче.

1 Тип

Відображає стан проектора.



Відсутність проблем або попереджень*1



Проблема або попередження
Виникла помилка проектора.



Повідомлення
Проектор потребує уваги.




Спостереження вимкнено
Моніторинг проектора не здійснюється. Якщо клацнути правою кнопкою миші на піктограмі та вибрати Спостереження увімкнено, проектор буде доданий до числа пристроїв, за якими здійснюється моніторинг.



Оновлення даних



Помилка мережі (помилка автентифікації параметра Пароль монітора)

Не був введений Пароль монітора під час реєстрації проектора, або був введений невірний Пароль монітора.  [стор.12](#), [стор.15](#), [стор.16](#)



Помилка мережі (помилка з'єднання TCP)*2



Помилка мережі (помилка зв'язку ESC/VP.net)*3

2 Назва групи

Для зареєстрованих у групі проекторів виводиться назва групи, до якої вони належать.

3 Коротке ім'я

Показує назву дисплея.

4 Живлення

Показує увімкнений чи вимкнений стан проектора.



Живлення увімкнений, стан нормальний



Живлення вимкнений, стан нормальний



Живлення увімкнений, виникла проблема



Живлення вимкнений, виникла проблема

5 Години роботи лампи

Показує час роботи лампи проектора. Якщо в проекторі 2 лампи, показує час роботи для обох ламп 1 та 2.

6 Рівень температури

Наведені п'ять піктограм показують різні рівні температури проектора.



Нормальна температура



Нормальна температура



Попередження про високу температуру



Попередження про високу температуру



Помилка, пов'язана з температурою

7 Інформація про помилку

Показує повідомлення або стан проблеми/попередження у вигляді наступних піктограм.



Повід. про фільтр



Замінити лампу (Лампа 1)



Помилка лампи (Лампа 1)



Несправність лампи при увімкненні живлення (Лампа 1)



Попередження про високу температуру



Повітряний фільтр відсутній



Помилка датчика повітряного потоку



Несправність живлення (Баласт 2)



Попередження діафрагми



Помилка лампи



Помилка лампи (Лампа 2)



Несправність лампи при увімкненні живлення (Лампа 1)



Помилка—висока внутрішня температура



Несправність датчика потоку повітря повітряного фільтру



Несправність вентилятора



Помилка живлення (Баласт)



Несправність живлення (Баласт 2)



Замінити лампу*4



Замінити лампу (Лампа 2)



Помилка лампи (Лампа 2)



Несправність лампи при увімкненні живлення (Лампа 2)



Замінити повітряний фільтр



Слабкий потік повітря



Несправність живлення (Баласт 1)



Попередження кіно-фільтру



Кришку лампи відкрито



Помилка лампи (Лампа 1)



Несправність лампи при увімкненні живлення



Несправність лампи при увімкненні живлення (Лампа 2)



Помилка—слабкий потік повітря



Внутрішня помилка








Помилка датчика



Несправність живлення (Баласт 1)



Помилка автодіафрагми

- | | |
|--|--|
|  Несправність кіно-фільтра. |  Несправність діафрагми |
|  Неспр. сист. охолодження (Елемент Пельг'є) |  Несправність системи охолодження (насос) |
|  Інша помилка | |

- *1 Якщо параметр Груповий перегляд показника рівня температури було встановлено в положення Увімкнено в пункті Налаштування оточення меню Інструмент, у верхній частині піктограми проектора відображатиметься його температура. Установка за замовчуванням Вимкнено.
- *2 Перевірте наступні пункти.
- Переконайтесь, що живлення проектора увімкнено.
 - Переконайтесь, що кабель LAN підключений.
 - Переконайтесь, що параметр Режим очікування встановлено в положення Зв'язок ввімкн. (або Мережа ввімкн.) або параметр Моніторинг мережі встановлено в положення Увімкн. в меню конфігурації проектора.
- *3 Переконайтесь в тому, що проектор правильно підключений до мережі.
- *4 Ви можете відображати попередження Замінити лампу в будь-який час, попередньо встановлений у вікні Налаштування оточення в меню Інструмент.



- Дані про проектор, згенеровані при виявленні проблеми, зберігаються до виходу з програми EasyMP Monitor. Дані на екрані EasyMP Monitor не будуть автоматично оновлені, навіть якщо стан проектора повернеться до нормального. Для оновлення даних про стан натисніть "Оновити" в головному вікні.
- Інформація про помилку може відрізнятися в залежності від типу проектору, що ви використовуєте.

Вибір елементів відображення

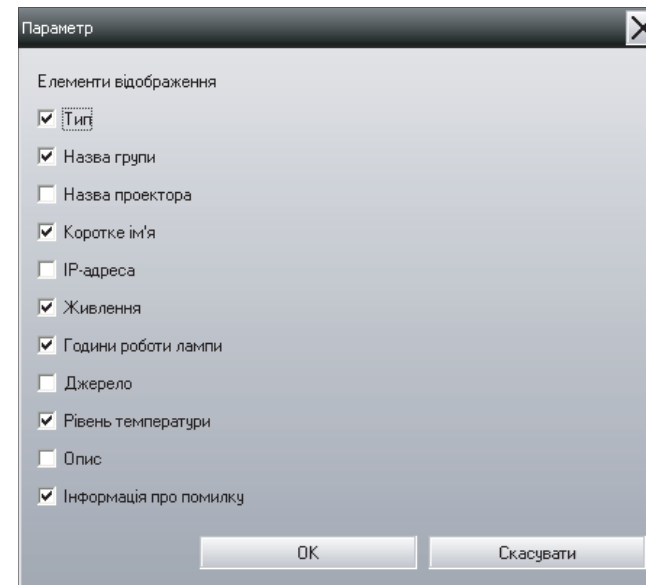
Для відображення у вікні Представлення детального списку можна вибрати лише потрібні дані.

Процедура



Виберіть "Параметр" в меню Вигляд.

На дисплеї з'явиться вікно Параметр.



Поставте відмітки у віконцях навпроти потрібних елементів.



Натисніть "ОК".



Якщо у вікні Представлення детального списку недостатньо місця для відображення даних елемента, пересуньте граничну лінію праворуч від назви елемента, щоб розширити стовпчик до потрібного розміру.

Сортування списку

Список можна сортувати за потрібним елементом, наприклад, назвою проектора або IP-адресою.

Процедура

Натисніть назву елемента, за яким ви бажаєте здійснити сортування.

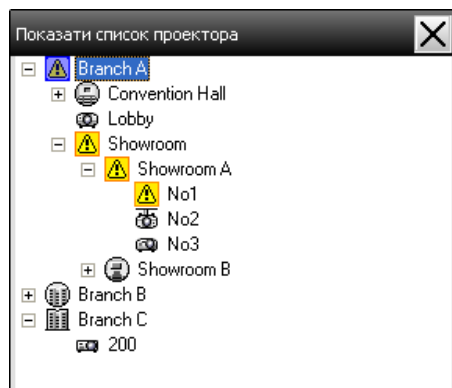
Пошук потрібних піктограм (Список проекторів)

Функція Список проектора може використовуватись для здійснення пошуку у списках з багатьох груп та зареєстрованих проекторів, коли потрібна піктограма не виведена на екран.

Процедура

Виберіть "Список проектора" в меню Вигляд.

На дисплеї з'явиться зображене нижче вікно.



Значки рівня температури не відображаються з пунктом Список проектора незалежно від установки Груповий перегляд показника рівня температури у вікні Налаштування оточення.

Список проекторів дає змогу перевірити дані реєстрації в групах у вигляді ієрархічної структури. При натисканні на піктограму здійснюється прокручування Представлення групування та Представлення детального списку, так що потрібна піктограма з'являється у вікні.

Моніторинг за допомогою системного лотка

Стан проекторів завжди відображується у вигляді піктограми в системному лотку, навіть якщо на екран не виведено Представлення групування або Представлення детального списку. Її вигляд відповідає стану.

Після виконання описаних установок у меню конфігурації у системному лотку з'явиться піктограма, вигляд якої буде відповідати поточному стану.



Пояснення вигляду піктограм наведені нижче.



Проблема відсутн



Проблема

Процедура

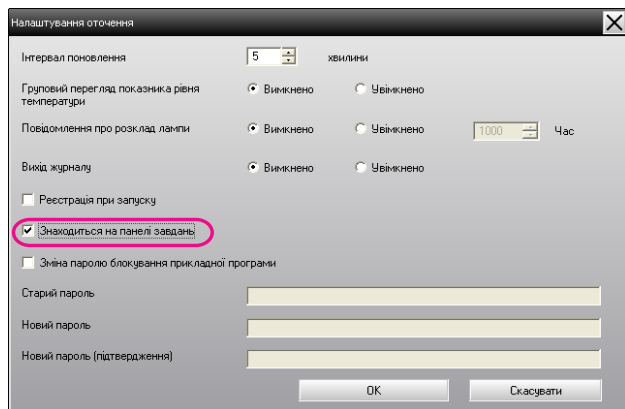
1

Виберіть "Налаштування оточення" в меню Інструмент.

З'явиться вікно Налаштування оточення.

2

Виберіть установку "Знаходиться на панелі завдань".



3

Натисніть "ОК".



- Клацніть правою кнопкою миші на піктограмі в системному лотку, щоб відкрити меню та вибрати **Відкрити основну сторінку** або **Вихід**.
- Якщо вибрати опцію **Реєстрація при запуску** у вікні Налаштування оточення, EasyMP Monitor запуститься автоматично під час увімкнення живлення комп'ютера. Під час використання EasyMP Monitor з Windows Vista або Windows 7 для використання цієї функції потрібно мати права адміністратора.

Відображення проекторів із станом проблеми або попередження у списку

На екран можна вивести список лише тих проекторів, в яких виникла проблема або для яких згенероване попереджувальне повідомлення.

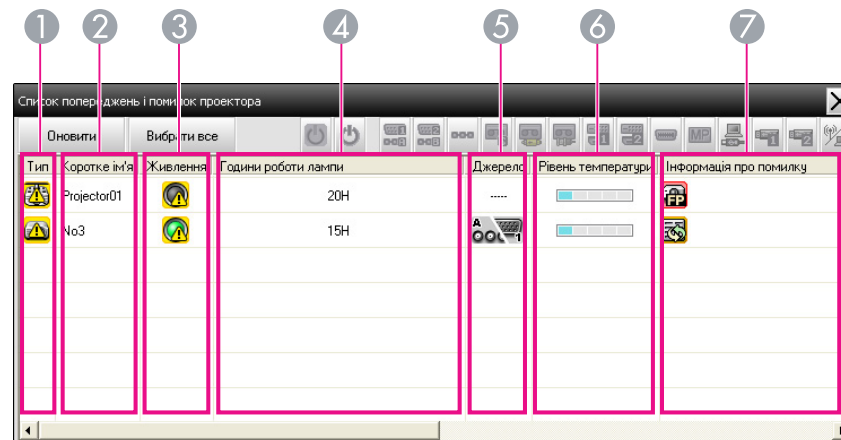
Процедура

Виберіть "Список попереджень і помилок проектора" в меню Вигляд.

На дисплеї з'явиться вікно Список попереджень і помилок проектора.

При наведенні курсору миші на піктограму Інформація про помилку з'явиться опис помилки і заходи для її усунення. При подвійному клацанні на рядку на екран будуть виведені властивості проектора.


☞ стор.30





Вигляд піктограм та відповідні пояснення наведені нижче.

1 Тип

Показує стан групи або проектора.

 Відсутність проблем або попереджень*1

 Проблема або попередження
Виникла помилка проектора.

 Повідомлення
Проектор потребує уваги.



Спостереження вимкнено

Моніторинг проектора не здійснюється. Якщо клацнути правою кнопкою миші на піктограмі та вибрати Спостереження увімкнено, проектор буде доданий до числа пристроїв, за якими здійснюється моніторинг.



Оновлення даних



Помилка мережі (помилка автентифікації параметра Пароль монітора)

Не був введений Пароль монітора під час реєстрації проектора, або був введений невірний Пароль монітора. [стор.12](#), [стор.15](#), [стор.16](#)



Помилка мережі (помилка з'єднання TCP)*2



Помилка мережі (помилка зв'язку ESC/VP.net)*3

2 Коротке ім'я

Показує назву дисплея.

3 Живлення

Показує увімкнений чи вимкнений стан проектора.



Живлення увімкнений, стан нормальний



Живлення вимкнений, стан нормальний



Живлення увімкнений, виникла проблема



Живлення вимкнений, виникла проблема

4 Години роботи лампи

Показує час роботи лампи проектора.

5 Джерело

Показує джерело вхідного сигналу, вибране для проектора.



Комп або Комп1



Комп2



BNC



S-Video



Відео (RCA)



Відео (BNC)



DVI-D1 або HDMI1,
DVI-D, HDMI*4



D-Video



DVI-D2 або HDMI2*5



EasyMP



USB Display



USB або USB1



USB2



LAN

6 Рівень температури

Наведені п'ять піктограм показують різні рівні температури проектора.



Нормальна температура



Нормальна температура



Попередження про високу температуру



Попередження про високу температуру



Помилка, пов'язана з температурою

7 Інформація про помилку

Показує стан проблеми/попередження у вигляді наступних піктограм.



Замінити лампу*6



Замінити лампу (Лампа 1)



Замінити лампу (Лампа 2)



Помилка лампи (Лампа 1)



Помилка лампи (Лампа 2)



Несправність лампи при увімкненні живлення (Лампа 1)



Несправність лампи при увімкненні живлення (Лампа 2)



Попередження про високу температуру



Замінити повітряний фільтр





























Повітряний фільтр відсутній



Слабкий потік повітря



Помилка датчика повітряного потоку

 Несправність живлення (Баласт 1)	 Несправність живлення (Баласт 2)
 Попередження кіно-фільтру	 Попередження діафрагми
 Кришку лампи відкрито	 Помилка лампи
 Помилка лампи (Лампа 1)	 Помилка лампи (Лампа 2)
 Несправність лампи при увімкненні живлення	 Несправність лампи при увімкненні живлення (Лампа 1)
 Несправність лампи при увімкненні живлення (Лампа 2)	 Помилка—висока внутрішня температура
 Помилка—слабкий потік повітря	 Несправність датчика потоку повітря повітряного фільтру
 Внутрішня помилка	 Несправність вентилятора
 Помилка датчика	 Помилка живлення (Баласт)
 Несправність живлення (Баласт 1)	 Несправність живлення (Баласт 2)
 Помилка автодіафрагми	 Несправність кіно-фільтра.
 Несправність діафрагми	 Неспр. сист. охолодження (Елемент Пельтьє)
 Несправність системи охолодження (насос)	 Інша помилка

- *1 Якщо параметр Груповий перегляд показника рівня температури було встановлено в положення Увімкнено в пункті Налаштування оточення меню Інструмент, у верхній частині піктограми проектора відображатиметься його температура. Установка за замовчуванням Вимкнено.
- *2 Перевірте наступні пункти.
- Переконайтесь, що живлення проектора увімкнено.
 - Переконайтесь, що кабель LAN підключений.

- Переконайтесь, що параметр Режим очікування встановлено в положення Зв'язок ввімкн. (або Мережа ввімкн.) або параметр Моніторинг мережі встановлено в положення Увімкн. в меню конфігурації проектора.

- *3 Переконайтесь в тому, що проектор правильно підключений до мережі.
- *4 Показує DVI-D, якщо проектор оснащено як вхідним роз'ємом DVI-D, так і вхідним роз'ємом HDMI.
- *5 Показує HDMI, якщо проектор оснащено як вхідним роз'ємом DVI-D, так і вхідним роз'ємом HDMI.
- *6 Ви можете відображати попередження Замінити лампу в будь-який час, попередньо встановлений у вікні Налаштування оточення в меню Інструмент.



Інформація про помилку може відрізнятися в залежності від типу проектору, що ви використовуєте.

Перевірка даних властивостей

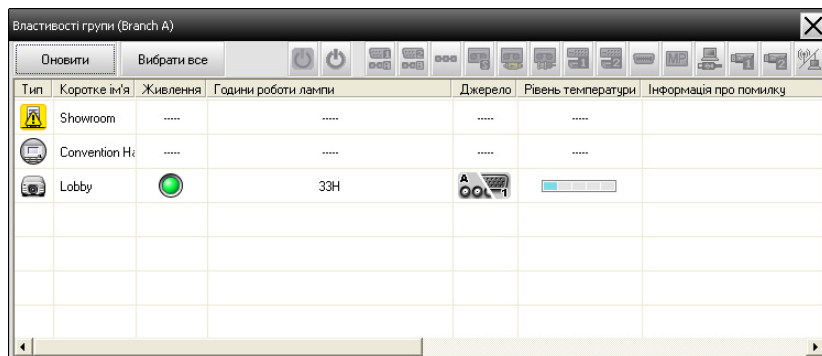
Ви можете перевірити докладні дані властивостей Група і проекторів.

Відображення Властивості групи

Процедура

Для виведення на екран властивостей можна скористатись одним з описаних способів.

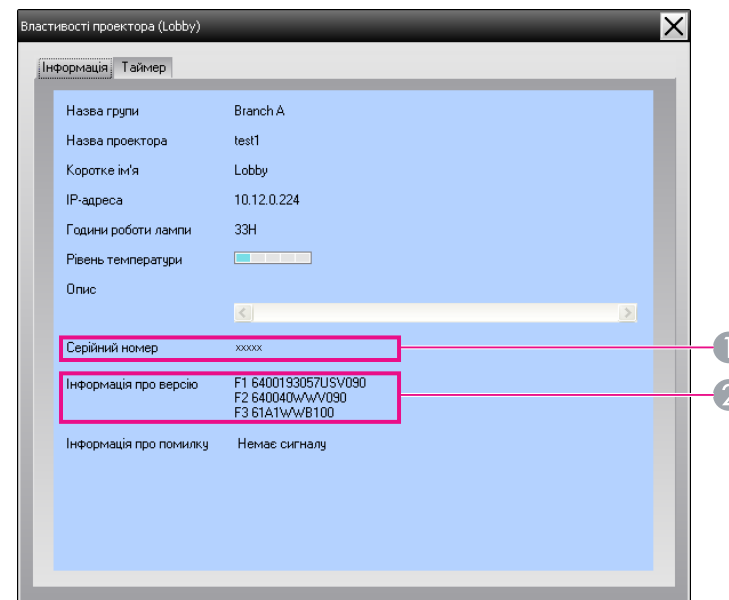
- **Відображення властивостей для всіх груп у вікні Представлення групування**
Клацніть правою кнопкою у вікні Представлення групування і виберіть **Властивість**.
- **Відображення властивостей вибраної групи**
Клацніть правою кнопкою миші на піктограмі у вікні Представлення групування та виберіть **Властивість**.



При подвійному клацанні на рядку на екран будуть виведені властивості групи або проектора.

Відображення Властивості проектора

Клацніть правою кнопкою миші на піктограмі проектора у вікні Представлення групування або Представлення детального списку та виберіть **Властивість**.



- 1 Відображення серійного номер монітору. У випадку відображення дефісів перевірте серійний номер на етикетці проектора.
- 2 Відображення версії вбудованого ПЗ проектора.

Відображення та вилучення журналів

У веб-браузері можна перевірити журнал переданих даних, наприклад, про пристрої, що керуються EasyMP Monitor, помилки проекторів. Після перевірки журнали можна вилучити.



Якщо параметр Вихід журналу встановлено в положення Увімкнено в опції Налаштування оточення меню Інструмент, журнали передачі будуть збережені. Установка за замовчуванням Вимкнено.

Відображення Реєстрація

Процедура

Виберіть "Реєстрація" - "Вигляд" в меню Вигляд.

Відкриється веб-браузер і покаже журнали передачі даних до поточного часу.

Видалення Реєстрація

Процедура

Виберіть "Реєстрація" - "Видалити" в меню Вигляд. При появі повідомлення про підтвердження, натисніть "ОК".

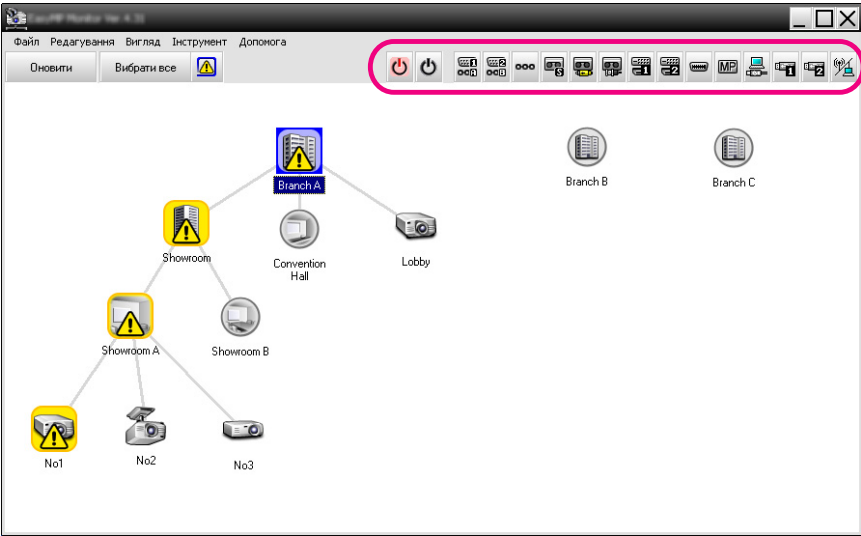
Усі журнали будуть вилучені, і дані операцій керування EasyMP Monitor та помилок проекторів з цього моменту будуть записуватись у новий журнал.

Здійснення керування за допомогою кнопок керування

Клацніть лівою кнопкою миші на піктограмі проектора, яким ви бажаєте керувати, у вікні Представлення групування або Представлення детального списку та натисніть кнопку керування для того, щоб активізувати управління вибраним проектором.

Можна також керувати кількома проекторами водночас. Для цього їх слід вибрати у вікні Представлення групування або Представлення детального списку та натиснути кнопку управління. Для цього потрібно виконати такі дії.

- Якщо вибрати піктограму групи у вікні Представлення групування, керування всіма проекторами, зареєстрованими в цій групі та встановленими на моніторинг, буде відбуватися одночасно.
- Тримайте натиснутою клавішу Ctrl на клавіатурі і вибирайте потрібні піктограми шляхом клацання лівою кнопкою миші.
- Скористайтеся функцією перетягування для вибору діапазону піктограм.






У таблиці нижче наведені функції кнопок керування.

	Живлення увімкнено	Вмикання живлення проектора.
	Живлення вимкнено	Вимикання живлення проектора.
	Увімкнути джерело Комп'ютер1	Переключення джерела вхідного відеосигналу до порту Комп'ютер1 або порту Комп'ютер.
	Увімкнути джерело Комп'ютер2	Переключення джерела вхідного відеосигналу до порту Комп'ютер2.
	Увімкнути джерело BNC	Переключення джерела вхідного відеосигналу до порту BNC.
	Увімкнути джерело S-Video	Переключення джерела вхідного відеосигналу до порту S-Video.
	Увімкнути джерело Відео (RCA)	Переключення джерела вхідного відеосигналу до порту Відео або порту Відео2.
	Увімкнути джерело Відео (BNC)	Переключення джерела вхідного відеосигналу до порту Відео1.
	Увімкнути джерело DVI-D, HDMI 1	Переключає джерело вхідного відеосигналу на порт DVI-D1 або HDMI1. Якщо проектор оснащено як портом DVI-D, так і портом HDMI, скористайтесь цією кнопкою для вибору DVI-D у якості джерела вхідного сигналу. Якщо проектор оснащено портом DVI-D або HDMI, скористайтесь цією кнопкою для переключення вхідного сигналу.
	Увімкнути джерело DVI-D, HDMI 2	Переключає джерело вхідного відеосигналу на порт DVI-D2 або HDMI2. Якщо проектор оснащено як портом DVI-D, так і портом HDMI, скористайтесь цією кнопкою для вибору HDMI у якості джерела вхідного сигналу.

	Увімкнути джерело D-Video	Переключення джерела вхідного відеосигналу до порту D4.
	Увімкнути джерело EasyMP	Переключає джерело вхідного сигналу на EasyMP або EasyMP.net.
	Увімкнути джерело USB Display*	Переключає джерело вхідного сигналу на USB Display.
	Увімкнути джерело USB1*	Переключає джерело вхідного відеосигналу на зовнішнє обладнання, підключене через порт USB (Тип A) або USB1.
	Увімкнути джерело USB2*	Переключає джерело вхідного відеосигналу на зовнішнє обладнання, підключене через порт USB2.
	Увімкнути джерело LAN*	Переключає джерело вхідного відеосигналу на зображення, яке виводиться комп'ютером через мережу.

* Якщо ця кнопка не працює, можна переключити джерело вхідного сигналу за допомогою кнопки .



- Деякі з підключених проекторів можуть не мати усіх зазначених вище функцій або портів. Якщо натиснути кнопку відсутнього порту чи функції, нічого не станеться.
- Можна вибрати об'єкти керування та скористатись кнопками управління для здійснення керування, навіть якщо на екран виведені зазначені нижче вікна.
Властивості групи  [стор.29](#)
Властивості проектора  [стор.30](#)
Список попереджень і помилок проектора (Операції керування можуть здійснюватись тільки для проекторів, для яких згенероване попередження.)  [стор.27](#)

Здійснення керування за допомогою веб-браузера (Веб-контроль)

Ви можете скористатись веб-браузером на комп'ютері для зміни установок в меню конфігурації проектора.


Процедура



Клацніть правою кнопкою миші на піктограмі проектора у вікні представлення групування або Представлення детального списку та виберіть "Веб-контроль".





Відкриється веб-браузер і з'явиться вікно Веб-контроль.

Веб-контроль дає змогу виконати для проектора такі самі установки, як в меню конфігурації.  Посібнику користувача проектора



Можна вибрати проектори, клацнути на них правою кнопкою миші та вибрати Веб-контроль, навіть якщо на екран виведено такі вікна.

Властивості групи  [стор.29](#)

Список попереджень і помилок проектора (Операції керування можуть здійснюватись тільки для проекторів, для яких згенероване попередження.)  [стор.27](#)

Здійснення керування за допомогою налаштувань таймеру

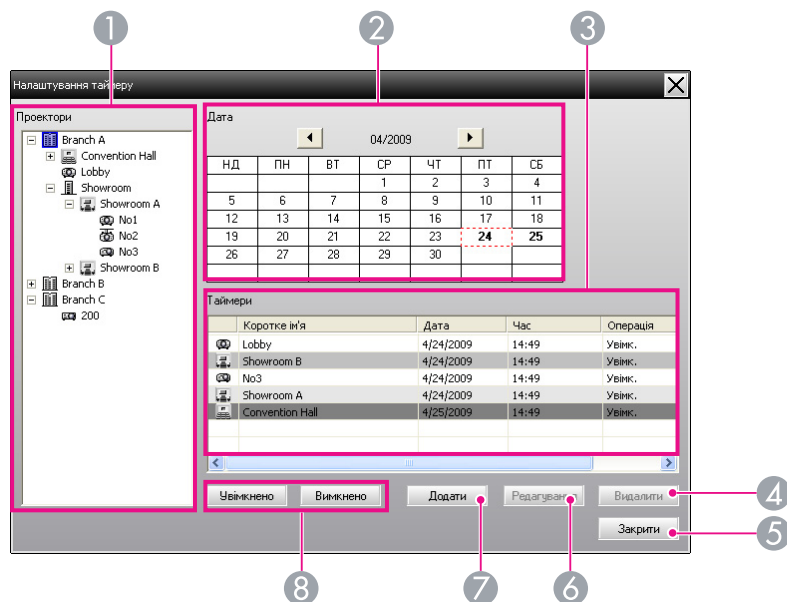
Ця функція є корисною для виконання певних операцій управління, наприклад, вмикання та вимикання проектора у заданий час щодня або в певні дні тижня.

Установки таймера можуть виконуватись лише для одного проектора або для усіх проекторів в групі.

Процедура

Виберіть "Таймер" - "Налаштування таймеру" в меню Інструмент.

Також на екран буде виведене показане нижче вікно, в якому можна буде перевірити установки таймера.



Нижче наведені дані, які можна перевірити, та операції, які можна здійснити в цей час.

1 Проектори



Вибір групи або проектора для перевірки стану.

При виборі групи на екран виводяться дані установок таймера для всіх проекторів цієї групи.

2 Дата

Відображення поточної дати у червоній рамці.





Дні, для яких здійснені установки таймера, показані жирним шрифтом.

Натисніть  або  для відображення попереднього або наступного місяця на календарі.

3 Таймери

Відображення списку налаштувань таймера.

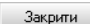
Кольори рядків у списку Таймери мають такі значення:

-  Сьогоднішні налаштування таймеру
-  Коли деякі проектори групи мають налаштування таймера увімкнено, а інші - налаштування таймера вимкнено на поточний день
-  Сьогоднішні налаштування таймеру не активовані
-  Існують налаштування таймеру не для сьогоднішнього дня, а для іншого дня


4 Видалити

 Вилучення установок таймера, вибраних зі списку.



5 Закрити

 Закриває вікно Налаштування таймеру.


6 Редагування

 Зміна установок таймера, вибраних зі списку. Якщо групу вибрано для перевірки стану, установку не можна змінити.

7 Додати

 Реєстрація нових налаштувань таймеру.  "Порядок здійснення нових налаштувань таймеру" [стор.35](#)

8 Увімкнено/вимкнено

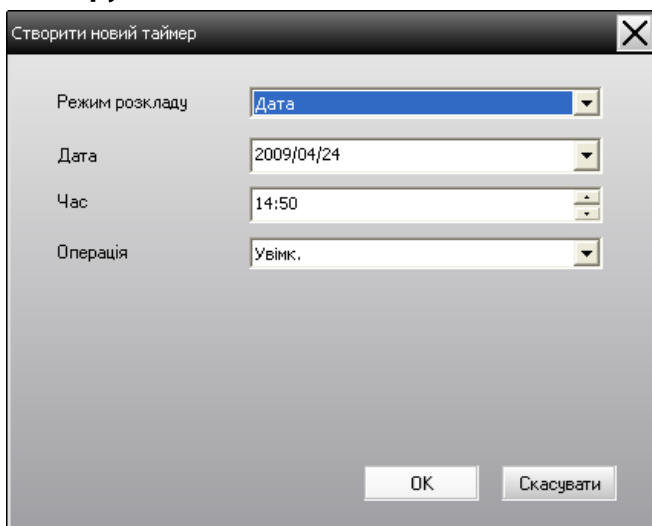
 Вмикання або вимикання установок таймера, вибраних зі списку увімкнено або вимкнено.



Порядок здійснення нових налаштувань таймеру

Процедура

- 1 **Натисніть "Додати" у вікні Налаштування таймеру. З'явиться наступне вікно, в якому можна виконати нові налаштування таймеру.**



У полі Операція можна вибрати вмикання або вимикання живлення, зміну джерела входного сигналу на іншій, аналогічно до функцій кнопок керування в головному вікні. Якщо вибрана зміна джерела входного сигналу, система увімкне проектор у заданий для таймера час, якщо він був вимкнений. Таким чином, немає потреби у виконанні двох окремих установок таймера: вмикання живлення та зміни джерела входного сигналу.

- 2 **По закінченні налаштувань таймера натисніть "ОК".**


Виконані установки таймера будуть записані, і їх можна буде перевірити у списку установок таймера на екрані.



Також можна активізувати чи вимкнути усі записані установки таймера. Виберіть **Таймер - Увімкнути** або **Вимкнути** в меню Інструмент.

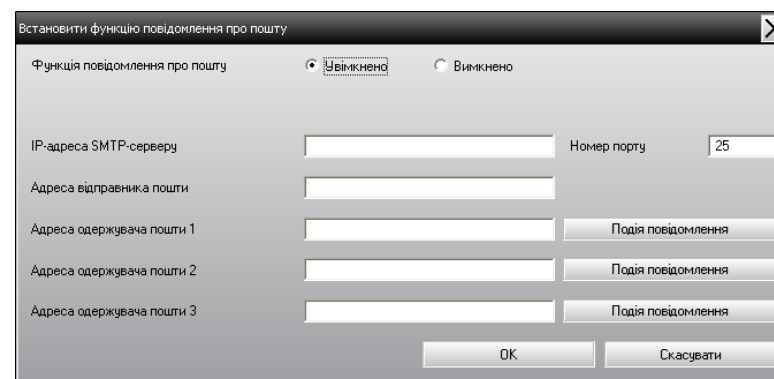
Функція повідомлення електронною поштою може використовуватися для того, щоб система направляла повідомлення на попередньо задані адреси електронної пошти, коли підключений до мережі проектор набуває певного стану, або в ньому виникає проблема чи сигнал попередження. За допомогою цієї функції оператор може дізнатись про стан проектора або проблему, що виникла, навіть якщо він перебуває в іншому місці.



- Можна задати до трьох адрес електронної пошти. Повідомлення будуть направлятись на всі зареєстровані адреси одночасно.
- У разі виникнення значної проблеми з проектором, внаслідок чого він припиняє працювати, пристрій не може направити оператору повідомлення про цю проблему.
- Якщо параметр Режим очікування встановлено в положення Зв'язок ввімкн. (або Мережа ввімкн.) або параметр Моніторинг мережі встановлено в положення Увімкн. в меню конфігурації проектора, можна здійснювати моніторинг проектора, навіть якщо він перебуває в режимі очікування, (тобто, коли його живлення вимкнено).  Посібнику користувача проектора
- В деяких проекторах установки функції повідомлення електронною поштою можна виконати в меню конфігурації. Якщо установки повідомлення електронною поштою виконані у меню конфігурації проектора, працювати будуть обидві установки: в меню конфігурації і в програмі EasyMP Monitor.
- Стан, що визначає функція повідомлення електронною поштою, може відрізнитися в залежності від проектору, що ви використовуєте.

Процедура

1. Виберіть "Функція повідомлення про пошту" в меню Інструмент.
2. Буде відображене вікно Встановити функцію повідомлення про пошту.

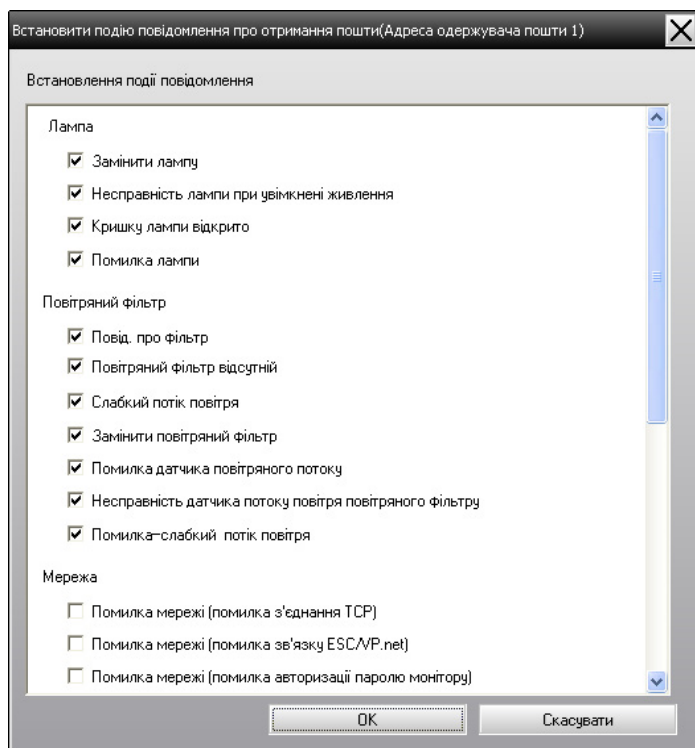


Виконайте потрібні установки відповідно до таблиці нижче.

Функція повідомлення про пошту	Встановіть Увімкнено для того, щоб скористатись цією функцією.
IP-адреса SMTP-серверу	Введіть IP-адресу сервера SMTP. Поле може містити, максимум, 255 байтів. Якщо необхідно, змініть номер порту для сервера SMTP. Установка за замовчуванням - "25". Можна ввести будь-яке ціле число від 1 до 65535.
Адреса відправника пошти	Вкажіть адресу електронної пошти відправника. Поле може містити, максимум, 255 байтів.
Адреса одержувача пошти 1	Вкажіть адреси одержувачів повідомлення електронною поштою. Можна встановити до трьох одержувачів. Поле може містити, максимум, 255 байтів.
Адреса одержувача пошти 2	
Адреса одержувача пошти 3	



Натисніть "Подія повідомлення" і у вікні, що з'явилося, виберіть події, про які направлятимуться повідомлення електронною поштою.



4

Натисніть "ОК".

Знову з'явиться вікно Встановити функцію повідомлення про пошту.

Повторіть дії 3 ті 4 для встановлення подій повідомлення, про які буде створено повідомлення.

5

По закінченні виконання установок натисніть "ОК".

Якщо в проекторі виникла проблема, або його стан вимагає негайних дій оператора, на зазначену в полі Адреса одержувача пошти адресу буде направлено описане нижче повідомлення.

У випадку більше ніж однієї проблеми, попередження або статусу, відповідні повідомлення будуть виведені в окремих рядках.

Елемент	Інформація
Тема повідомлення	[Коротке ім'я, що відображається в полі Представлення групування або Представлення детального списку] Повідомлення про стан проектора
Текст повідомлення	<Коротке ім'я, що відображається в полі Представлення групування або Представлення детального списку> перейшов у такий режим. <Повідомлення про попередження/помилка/статус (див. таблицю нижче)>

Повідомлення електронною поштою може містити таку інформацію.

Повідомлення	Заходи для усунення
Внутрішня помилка	Див. Значення індикаторів.
Несправність вентилятора	☛ Посібнику користувача проектора
Помилка датчика	
Кришку лампи відкрито	
Несправність лампи при увімкненні живлення*	
Помилка лампи*	
Помилка живлення (Баласт)*	
Помилка—висока внутрішня температура	

Повідомлення	Заходи для усунення
Помилка—слабкий потік повітря	
Несправність датчика потоку повітря повітряного фільтра	
Несправність кінофільтра.	
Несправність діафрагми	
Неспр. сист. охолодження (Елемент Пельт'є)	
Несправність системи охолодження (насос)	
Попередження про високу температуру	
Замінити лампу*	
Помилка лампи*	
Несправність лампи при увімкненні живлення*	
Помилка живлення (Баласт)*	
Замінити повітряний фільтр	
Повітряний фільтр відсутній	
Слабкий потік повітря	
Помилка датчика повітряного потоку	

Повідомлення	Заходи для усунення
Попередження кіно-фільтру	
Попередження діафрагми	
Повід. про фільтр	
Немає сигналу	Проектор не отримує вхідного сигналу. Перевірте з'єднання та переконайтесь в тому, що живлення підключеного обладнання увімкнене.
Інша помилка	Припиніть використання проектора, від'єднайте кабель живлення від електромережі та зверніться до свого дилера або за найближчою адресою з вказаних в посібнику з технічної підтримки та обслуговування, що додається до проектора.
Помилка автодіафрагми	
Помилка мережі (помилка з'єднання TCP)	Перевірте наступні пункти. Переконайтесь, що живлення проектора увімкнено. Переконайтесь, що кабель LAN підключений. Переконайтесь, що параметр Режим очікування встановлено в положення Зв'язок ввімкн. (або Мережа ввімкн.) або параметр Моніторинг мережі встановлено в положення Увімкн. в меню конфігурації проектора. ☛ Посібнику користувача проектора
Помилка мережі (помилка зв'язку ESC/VP.net)	Переконайтесь в тому, що проектор правильно підключений до мережі. ☛ Посібнику користувача проектора
Помилка мережі (помилка автентифікації параметра Пароль монітора)	Перевірте Пароль монітору проектора.

Також направляються повідомлення про усунення помилки чи стану попередження проектора.

- * Якщо проектор має 2 лампи, після повідомлення буде відображатися додаткова інформація, наприклад (Лампа 1) або (Баласт 1), інформуючи про те, до якої лампи відносяться проблеми/попередження.

Ви можете скористатися блокуванням прикладної програми, щоб запобігти роботі з проекторами сторонніх осіб за допомогою EasyMP Monitor та несанкціоновану зміну установок. Запуск програми EasyMP Monitor, вихід з неї та моніторинг стану обладнання може виконуватись навіть, якщо блокування прикладної програми увімкнене.

Якщо було встановлено пароль, то для скасування блокування його потрібно буде ввести. Завдяки цьому блокування програми неможливо буде легко скасувати, і система матиме належний захист.

Переключення Блокування прикладної програми між положеннями увімкнено та вимкнено

Вмикання блокування прикладної програми

Процедура

Виберіть "Блокування прикладної програми" в меню Інструмент.

Блокування буде увімкнене, і можна буде виконувати лише операції запуску програми EasyMP Monitor, виходу з неї та вимикання блокування.

Вимкнення блокування прикладної програми

Процедура

- 1 **Виберіть "Розблокування прикладної програми" в меню Інструмент.**



На дисплеї з'явиться вікно введення паролю. Введіть пароль і натисніть "ОК".

Якщо пароль не було встановлено (установка за замовчуванням), просто натисніть **ОК** без введення паролю. Для покращення захисту рекомендуємо задати пароль.

Блокування програми буде вимкнено, і операції можна буде виконувати в звичайному режимі.

Установка пароля для вимикання блокування програми

Виконайте описані нижче дії при вимкненому блокуванні.

Процедура



Виберіть "Налаштування оточення" в меню Інструмент.

На дисплеї з'явиться вікно Налаштування оточення.



Виберіть "Зміна паролю блокування прикладної програми".



Введіть пароль в полях "Новий пароль" та "Новий пароль (підтвердження)" і натисніть "ОК".

Довжина пароля не повинна перевищувати 16 байтів. Можна використовувати однобайтові літерно-цифрові символи.



Додаток

Моніторинг та керування проекторами не здійснюється

Причина	Заходи для усунення
Чи правильно підключений проектор до мережі?	Переконайтесь в тому, що кабель проектора правильно підключений. Якщо кабель підключений неправильно, виконайте його повторне підключення.
Чи правильно виконані установки проектора для підключення до мережі?	Перевірте установки Мережа меню конфігурації. ☛ Посібнику користувача проектора
Чи правильно було встановлено EasyMP Monitor на комп'ютері?	Деінсталуйте EasyMP Monitor, а потім знову установіть програму. ☛ стор.8
Чи зареєстровані всі проектори, якими ви бажаєте керувати або здійснювати їх моніторинг?	Зареєструйте проектори. ☛ стор.11
Чи встановлено параметр проектора Режим очікування встановлено в положення Зв'язок ввімкн. (або Мережа ввімкн.) або параметр Моніторинг мережі встановлено в положення Увімкн. в меню конфігурації проектора?	Для використання EasyMP Monitor з метою моніторингу та керування проектором, що перебуває в режимі очікування, параметр проектора Моніторинг мережі слід встановити в положення Зв'язок ввімкн. (або Мережа ввімкн.) або параметр Моніторинг мережі слід встановити в положення Увімкн. в меню конфігурації. ☛ Посібнику користувача проектора

В проекторі виникла проблема, але повідомлення електронною поштою не надійшло

Причина	Заходи для усунення
Чи правильно підключений проектор до мережі?	Переконайтесь в тому, що кабель проектора правильно підключений. Якщо кабель підключений неправильно, виконайте його повторне підключення.
Чи правильно виконані установки проектора для підключення до мережі?	Перевірте установки Мережа меню конфігурації. ☛ Посібнику користувача проектора
Чи правильно встановлені всі параметри IP-адреса SMTP-серверу, Номер порту та Адреса одержувача пошти?	Перевірте установки.
Чи встановлено параметр проектора Режим очікування встановлено в положення в положення Зв'язок ввімкн. (або Мережа ввімкн.) або параметр Моніторинг мережі встановлено в положення Увімкн. в меню конфігурації проектора?	Для використання EasyMP Monitor з метою моніторингу та керування проектором, що перебуває в режимі очікування, параметр проектора Моніторинг мережі слід встановити в положення Зв'язок ввімкн. (або Мережа ввімкн.) або параметр Моніторинг мережі слід встановити в положення Увімкн. в меню конфігурації. ☛ Посібнику користувача проектора
Чи виникла значна проблема, внаслідок чого проектор припинив працювати?	Якщо проектор швидко припинив роботу, він не встиг направити повідомлення електронною поштою. Якщо проектор не вдається повернути до робочого стану навіть після здійснення перевірок, зверніться до свого дилера або за найближчою адресою з вказаних в посібнику з технічної підтримки та обслуговування, що додаються до проектора.

Причина	Заходи для усунення
Чи подається електроживлення на проектор?	Перевірте, чи не було тимчасового вимикання електроживлення в приміщенні, де розташований проектор, і чи не спрацював запобіжник в електромережі, до якої підключений проектор.

Наступна процедура деінсталяції EasyMP Monitor може бути різною в залежності від операційної системи.

- Якщо використовується операційна система Windows 98, Windows Me, Windows 2000, Windows NT4.0 або Windows XP

Натисніть **Пуск - (Параметри) - Панель управління - Установка й видалення програм** або **Установка й видалення програм** для деінсталяції EasyMP Monitor. Для збереження або перенесення існуючих установок проектора, зробіть копію файлу EMP Monitor.dat перед деінсталяцією програми. ➡ "Перенесення установок" [стор.7](#)

- Якщо використовується операційна система Windows Vista або Windows 7

Натисніть **Пуск - Панель управління - Uninstall a program** для деінсталяції EasyMP Monitor. Після деінсталяції програми EasyMP Monitor її установки та журнали залишаться на жорсткому диску. Якщо ця інформація не потрібна, видаліть папку EasyMP Monitor Ver. x.xx (Ver. x.xx означає версію програми). Якщо для деінсталяції програми були використані установки за замовчуванням, цю папку можна знайти за наступним шляхом "C:\Users\(\Ім'я користувача) \AppData\Local\VirtualStore\Program Files\EPSON Projector". Для збереження або перенесення установок проектора, зробіть копію файлу EMP Monitor.dat перед видаленням папки. ➡ "Перенесення установок" [стор.7](#)

Всі права захищені. Жодна частина даного документа не може бути відтворена, збережена у пошуковій системі або передана у будь-якій формі чи будь-якими засобами — електронними, механічними, копіюванням, записом або іншим чином — без попереднього письмового дозволу корпорації Seiko Epson. У зв'язку з використанням інформації, що міститься в цьому документі, не передбачено жодної відповідальності за патентами. Аналогічним чином, компанія не бере на себе відповідальність за будь-які збитки, що можуть виникнути в результаті використання інформації, яка міститься в цьому документі.

Ані корпорація Seiko Epson Corporation, ані її дочірні підприємства не несуть перед покупцем цього виробу відповідальності за збитки, втрати або витрати, яких покупець чи стороння особа зазнали через: нещасний випадок, використання цього виробу не за призначенням, зловживання виробом або внесення несанкціонованих змін, ремонт чи зміни цього виробу або (за винятком США) недотримання вказівок Seiko Epson Corporation щодо експлуатації й технічного обслуговування.

Корпорація Seiko Epson Corporation не несе відповідальності за будь-які збитки чи проблеми, що виникли внаслідок використання будь-яких функцій чи будь-яких витратних виробів, крім визначених корпорацією Seiko Epson як оригінальні продукти Epson або схвалені продукти Epson.

Вміст цього посібника може бути змінено чи оновлено без повідомлення.

Ілюстрації, наведені в цьому посібнику, і реальний зовнішній вигляд проектора можуть дещо різнитися.

EasyMP та EasyMP.net є торгівельними марками Seiko Epson Corporation.

Інші назви виробів, які використовуються в даному документі, також наведені тільки з метою ідентифікації та можуть бути торгівельними марками їх відповідних власників. Epson відмовляється від будь-яких та усіх прав на ці знаки.

©SEIKO EPSON CORPORATION 2009. All rights reserved.

411825500UK

Торгівельні марки

Microsoft, Windows, Windows NT, Windows Vista, Windows 7 та логотип Windows є торгівельними марками Microsoft Corporation у США та інших країнах.

Macintosh є зареєстрованою торгівельною маркою Apple Computer, Inc. Pentium є зареєстрованою торгівельною маркою Intel Corporation.