



EPSON AcuLaser CX16NF

Guide de Référence

NPD4211-00 FR

Copyright

La reproduction, l'enregistrement ou la diffusion de tout ou partie de ce manuel, sous quelque forme et par quelque moyen que ce soit, mécanique, photocopie, sonore ou autre, est interdit sans l'autorisation écrite préalable de Seiko Epson Corporation. Aucune responsabilité n'est assumée quant à l'utilisation des informations de ce manuel relatives aux brevets. Aucune responsabilité n'est également assumée quant aux dommages pouvant résulter de l'utilisation des informations contenues dans ce manuel.

La société Seiko Epson Corporation et ses filiales ne peuvent être tenues pour responsables des préjudices, pertes, coûts ou dépenses subis par l'acquéreur de ce produit ou par des tiers, résultant d'un accident, d'une utilisation non conforme ou abusive de l'appareil, de modifications, de réparations ou de transformations non autorisées de ce produit ou encore du non-respect (à l'exception des Etats-Unis d'Amérique) des instructions d'utilisation et d'entretien recommandées par Seiko Epson Corporation.

Seiko Epson Corporation décline toute responsabilité en cas de dommages ou d'incidents pouvant survenir suite à l'utilisation d'accessoires ou de consommables autres que les produits originaux de Epson ou agréés par la société Seiko Epson Corporation.

EPSON est une marque déposée et EPSON AcuLaser est une marque de Seiko Epson Corporation.

Accord de licence logiciel

Ce package contient les éléments suivants fournis par Seiko Epson Corporation (Epson) : le logiciel faisant partie intégrante du système d'impression (« Logiciel d'impression »), les données numériques de contour lisibles par la machine, codées au format spécial et sous forme cryptée (« Programmes de polices »), un autre logiciel fonctionnant sur un système informatique à utiliser conjointement avec le Logiciel d'impression (« Logiciel hôte »), et des instructions écrites connexes (« Documentation »). Le terme « Logiciel » s'emploie pour désigner le Logiciel d'impression, les Programmes de polices et/ou le Logiciel hôte, ainsi que toutes mises à jour, versions modifiées, compléments et copies du Logiciel. Le Logiciel vous est fourni sous licence selon les termes et conditions du présent Accord. Epson vous accorde une sous-licence d'exploitation non exclusive du Logiciel et de sa Documentation, à condition que vous acceptiez ce qui suit :

1. Vous pouvez utiliser le Logiciel et les Programmes de polices associés pour imprimer sur le(s) périphérique(s) de sortie sous licence, exclusivement à vos propres fins d'exploitation interne.
2. Outre la licence pour les Programmes de polices mentionnés au paragraphe 1 ci-dessus, vous pouvez utiliser des Programmes de polices Roman pour reproduire des tailles, styles et versions de lettres, chiffres, caractères et symboles (« Polices ») à l'écran, à vos propres fins d'exploitation interne.

3. Vous pouvez faire une copie unique de sauvegarde du Logiciel hôte, à condition que cette copie ne soit pas installée ou utilisée sur un quelconque ordinateur. Nonobstant les restrictions ci-dessus, vous pouvez installer le Logiciel hôte sur un nombre illimité d'ordinateurs dédiés à être utilisés avec un ou plusieurs systèmes d'impression fonctionnant avec le Logiciel d'impression.
4. Vous pouvez attribuer tous les droits stipulés dans cet Accord à un dépositaire des droits et intérêts de tous les bénéficiaires de cette licence Logiciel et Documentation (« Dépositaire »), à condition de transférer au Dépositaire toutes les copies du Logiciel et sa Documentation associée. Le Dépositaire accepte d'être lié par tous les termes et conditions de cet Accord.
5. Vous acceptez de ne pas modifier, adapter ou traduire le Logiciel et sa Documentation.
6. Vous acceptez de ne pas faire de tentatives pour altérer, dissocier, décoder, contrefaire ou décompiler le Logiciel.
7. Epson et ses ayants droit conserveront le titre et la propriété du Logiciel et de sa Documentation ainsi que de toutes leurs éventuelles reproductions.
8. L'utilisation de noms de marques se fera conformément à la pratique courante, notamment avec mention du nom de leur propriétaire respectif. Les noms de marques ne peuvent être utilisés qu'à des fins d'identification de l'imprimé produit par le Logiciel. Cette utilisation ne vous confère aucun droit de propriété sur la marque citée dans ce contexte.
9. Vous ne pouvez pas louer, céder en bail, sous-licencier, prêter ou transférer des versions ou copies du Logiciel non utilisé par le titulaire de la licence, de même que des versions ou copies du Logiciel contenues sur un support inhabituel, sauf dans le cadre d'un transfert permanent de l'ensemble Logiciel et Documentation mentionné plus haut.
10. Vous ne pourrez en aucun cas tenir Epson ou agréé pour responsable de dommages conséquents, fortuits, indirects, punitifs ou spéciaux, y compris de pertes pécuniaires, même si Epson a été averti de l'éventualité de tels dommages, ou de toute plainte émanant d'une tierce partie. Epson ou agréé rejette toutes formes de garantie concernant le logiciel, expresse ou implicite, incluant sans limitation, des garanties de commercialisation et d'adaptation à des fins particulières, et des droits de titre et d'exclusivité de tierces parties. L'exclusion ou la limitation de dommages fortuits, conséquents ou spéciaux n'est pas autorisée dans certains états ou sous certaines juridictions. Par conséquent, les limitations ci-dessus peuvent ne pas vous concerner.
11. Avis aux utilisateurs finaux dans l'Administration U.S. : Le Logiciel est un « objet commercial » tel que défini à l'article 48 C.F.R. 2.101, consistant en un « logiciel informatique commercial » et en une « documentation de logiciel informatique commercial » comme mentionnés à l'article 48 C.F.R. 12.212. Conformément aux articles 48 C.F.R. 12.212 et 48 C.F.R. 227.7202-1 à 227.7202-4, le Logiciel est acquis par tout utilisateur final dans l'Administration U.S. avec les seuls droits stipulés dans le présent Accord.

12. Vous acceptez de ne pas exporter le Logiciel sous une forme quelconque contrevenant à toutes les lois et réglementations en vigueur pour le contrôle d'exportation dans tout pays.

Ce produit contient les composants logiciels suivants (« Composants ») créés par un ou plusieurs collaborateur tiers (chaque collaborateur, un « Collaborateur ») en vertu des termes de licence propres à chacun. Ces Composants incluent des modifications apportées par Epson ou ses sous-traitants.

« Composants »

1 Open LDAP

2 Cyrus SASL

3 Kerberos

4 Open SSL

5 Open SLP

6 Bonjour

7 SMB

Conformément aux termes de chaque licence ci-après, Epson, par le présent document, (a) rejette au nom de tous les Collaborateurs toute garantie ou condition expresse ou implicite, y compris les garanties et conditions de titres et de non-contrefaçon, et toute garantie implicite de commercialisation et d'adaptation à un usage particulier, (b) exclut au nom de tous les Collaborateurs toute responsabilité en cas de préjudice quelconque, y compris des préjudices directs, indirects, spéciaux, accidentels et consécutifs, tels que la perte de profits. Les termes de licence de chaque Composant sont les suivants :

1 Open LDAP

The OpenLDAP Public License
Version 2.8, 17 August 2003

Redistribution and use of this software and associated documentation (“Software”), with or without modification, are permitted provided that the following conditions are met:

1. Redistributions in source form must retain copyright statements and notices,
2. Redistributions in binary form must reproduce applicable copyright statements and notices, this list of conditions, and the following disclaimer in the documentation and/or other materials provided with the distribution, and
3. Redistributions must contain a verbatim copy of this document.

The OpenLDAP Foundation may revise this license from time to time. Each revision is distinguished by a version number. You may use this Software under terms of this license revision or under the terms of any subsequent revision of the license.

THIS SOFTWARE IS PROVIDED BY THE OPENLDAP FOUNDATION AND ITS CONTRIBUTORS "AS IS" AND ANY EXPRESSED OR IMPLIED WARRANTIES, INCLUDING, BUT NOT LIMITED TO, THE IMPLIED WARRANTIES OF MERCHANTABILITY AND FITNESS FOR A PARTICULAR PURPOSE ARE DISCLAIMED. IN NO EVENT SHALL THE OPENLDAP FOUNDATION, ITS CONTRIBUTORS, OR THE AUTHOR(S) OR OWNER(S) OF THE SOFTWARE BE LIABLE FOR ANY DIRECT, INDIRECT, INCIDENTAL, SPECIAL, EXEMPLARY, OR CONSEQUENTIAL DAMAGES (INCLUDING, BUT NOT LIMITED TO, PROCUREMENT OF SUBSTITUTE GOODS OR SERVICES; LOSS OF USE, DATA, OR PROFITS; OR BUSINESS INTERRUPTION) HOWEVER CAUSED AND ON ANY THEORY OF LIABILITY, WHETHER IN CONTRACT, STRICT LIABILITY, OR TORT (INCLUDING NEGLIGENCE OR OTHERWISE) ARISING IN ANY WAY OUT OF THE USE OF THIS SOFTWARE, EVEN IF ADVISED OF THE POSSIBILITY OF SUCH DAMAGE.

The names of the authors and copyright holders must not be used in advertising or otherwise to promote the sale, use or other dealing in this Software without specific, written prior permission. Title to copyright in this Software shall at all times remain with copyright holders.

OpenLDAP is a registered trademark of the OpenLDAP Foundation.

Copyright 1999-2003 The OpenLDAP Foundation, Redwood City, California, USA. All Rights Reserved. Permission to copy and distribute verbatim copies of this document is granted.

2 Cyrus SASL

CMU libsasl
Tim Martin
Rob Earhart
Rob Siemborski

Copyright©2001 Carnegie Mellon University. All rights reserved.

Redistribution and use in source and binary forms, with or without modification, are permitted provided that the following conditions are met:

1. Redistributions of source code must retain the above copyright notice, this list of conditions and the following disclaimer.

2. Redistributions in binary form must reproduce the above copyright notice, this list of conditions and the following disclaimer in the documentation and/or other materials provided with the distribution.
3. The name “Carnegie Mellon University” must not be used to endorse or promote products derived from this software without prior written permission. For permission or any other legal details, please contact

Office of Technology Transfer
Carnegie Mellon University
5000 Forbes Avenue
Pittsburgh, PA 15213-3890
(412) 268-4387, fax: (412) 268-7395
tech-transfer@andrew.cmu.edu

4. Redistributions of any form whatsoever must retain the following acknowledgment:
“This product includes software developed by Computing Services at Carnegie Mellon University (<http://www.cmu.edu/computing/>).”

CARNEGIE MELLON UNIVERSITY DISCLAIMS ALL WARRANTIES WITH REGARD TO THIS SOFTWARE, INCLUDING ALL IMPLIED WARRANTIES OF MERCHANTABILITY AND FITNESS, IN NO EVENT SHALL CARNEGIE MELLON UNIVERSITY BE LIABLE FOR ANY SPECIAL, INDIRECT OR CONSEQUENTIAL DAMAGES OR ANY DAMAGES WHATSOEVER RESULTING FROM LOSS OF USE, DATA OR PROFITS, WHETHER IN AN ACTION OF CONTRACT, NEGLIGENCE OR OTHER TORTIOUS ACTION, ARISING OUT OF OR IN CONNECTION WITH THE USE OR PERFORMANCE OF THIS SOFTWARE.

3 Kerberos

Copyright and Other Legal Notices

Copyright©1985-2007 by the Massachusetts Institute of Technology. All rights reserved.

Export of this software from the United States of America may require a specific license from the United States Government. It is the responsibility of any person or organization contemplating export to obtain such a license before exporting.

WITHIN THAT CONSTRAINT, permission to use, copy, modify, and distribute this software and its documentation for any purpose and without fee is hereby granted, provided that the above copyright notice appear in all copies and that both that copyright notice and this permission notice appear in supporting documentation, and that the name of M.I.T. not be used in advertising or publicity pertaining to distribution of the software without specific, written prior permission. Furthermore if you modify this software you must label your software as modified software and not distribute it in such a fashion that it might be confused with the original MIT software. M.I.T. makes no representations about the suitability of this software for any purpose. It is provided “as is” without express or implied warranty.

THIS SOFTWARE IS PROVIDED “AS IS” AND WITHOUT ANY EXPRESS OR IMPLIED WARRANTIES, INCLUDING, WITHOUT LIMITATION, THE IMPLIED WARRANTIES OF MERCHANTABILITY AND FITNESS FOR A PARTICULAR PURPOSE.

Individual source code files are copyright MIT, Cygnus Support, Novell, OpenVision Technologies, Oracle, Red Hat, Sun Microsystems, FundsXpress, and others.

Project Athena, Athena, Athena MUSE, Discuss, Hesiod, Kerberos, Moira, and Zephyr are trademarks of the Massachusetts Institute of Technology (MIT). No commercial use of these trademarks may be made without prior written permission of MIT.

“Commercial use” means use of a name in a product or other for-profit manner. It does NOT prevent a commercial firm from referring to the MIT trademarks in order to convey information (although in doing so, recognition of their trademark status should be given).

Portions of src/lib/crypto have the following copyright:

Copyright©1998 by the FundsXpress, INC. All rights reserved.

Export of this software from the United States of America may require a specific license from the United States Government. It is the responsibility of any person or organization contemplating export to obtain such a license before exporting.

WITHIN THAT CONSTRAINT, permission to use, copy, modify, and distribute this software and its documentation for any purpose and without fee is hereby granted, provided that the above copyright notice appear in all copies and that both that copyright notice and this permission notice appear in supporting documentation, and that the name of FundsXpress. not be used in advertising or publicity pertaining to distribution of the software without specific, written prior permission. FundsXpress makes no representations about the suitability of this software for any purpose. It is provided “as is” without express or implied warranty.

THIS SOFTWARE IS PROVIDED “AS IS” AND WITHOUT ANY EXPRESS OR IMPLIED WARRANTIES, INCLUDING, WITHOUT LIMITATION, THE IMPLIED WARRANTIES OF MERCHANTABILITY AND FITNESS FOR A PARTICULAR PURPOSE.

4 Open SSL

LICENSE ISSUES

The OpenSSL toolkit stays under a dual license, i.e. both the conditions of the OpenSSL License and the original SSLeay license apply to the toolkit. See below for the actual license texts. Actually both licenses are BSD-style Open Source licenses. In case of any license issues related to OpenSSL please contact openssl-core@openssl.org.

OpenSSL License

Copyright©1998-2007 The OpenSSL Project. All rights reserved.

Redistribution and use in source and binary forms, with or without modification, are permitted provided that the following conditions are met:

1. Redistributions of source code must retain the above copyright notice, this list of conditions and the following disclaimer.
2. Redistributions in binary form must reproduce the above copyright notice, this list of conditions and the following disclaimer in the documentation and/or other materials provided with the distribution.
3. All advertising materials mentioning features or use of this software must display the following acknowledgment:
“This product includes software developed by the OpenSSL Project for use in the OpenSSL Toolkit. (<http://www.openssl.org/>)”
4. The names “OpenSSL Toolkit” and “OpenSSL Project” must not be used to endorse or promote products derived from this software without prior written permission. For written permission, please contact* openssl-core@openssl.org.
5. Products derived from this software may not be called “OpenSSL” nor may “OpenSSL” appear in their names without prior written permission of the OpenSSL Project.
6. Redistributions of any form whatsoever must retain the following acknowledgment:
“This product includes software developed by the OpenSSL Project for use in the OpenSSL Toolkit (<http://www.openssl.org/>)”

THIS SOFTWARE IS PROVIDED BY THE OpenSSL PROJECT “AS IS” AND ANY EXPRESSED OR IMPLIED WARRANTIES, INCLUDING, BUT NOT LIMITED TO, THE IMPLIED WARRANTIES OF MERCHANTABILITY AND FITNESS FOR A PARTICULAR PURPOSE ARE DISCLAIMED. IN NO EVENT SHALL THE OpenSSL PROJECT OR ITS CONTRIBUTORS BE LIABLE FOR ANY DIRECT, INDIRECT, INCIDENTAL, SPECIAL, EXEMPLARY, OR CONSEQUENTIAL DAMAGES (INCLUDING, BUT NOT LIMITED TO, PROCUREMENT OF SUBSTITUTE GOODS OR SERVICES; LOSS OF USE, DATA, OR PROFITS; OR BUSINESS INTERRUPTION) HOWEVER CAUSED AND ON ANY THEORY OF LIABILITY, WHETHER IN CONTRACT, STRICT LIABILITY, OR TORT (INCLUDING NEGLIGENCE OR OTHERWISE) ARISING IN ANY WAY OUT OF THE USE OF THIS SOFTWARE, EVEN IF ADVISED OF THE POSSIBILITY OF SUCH DAMAGE.

This product includes cryptographic software written by Eric Young (eay@cryptsoft.com). This product includes software written by Tim Hudson (tjh@cryptsoft.com).

Original SSLeay License

Copyright©1995-1998 Eric Young (eay@cryptsoft.com) All rights reserved.

This package is an SSL implementation written by Eric Young (eay@cryptsoft.com).

The implementation was written so as to conform with Netscapes SSL.

This library is free for commercial and non-commercial use as long as the following conditions are aheared to. The following conditions apply to all code found in this distribution, be it the RC4, RSA, lhash, DES, etc., code; not just the SSL code. The SSL documentation included with this distribution is covered by the same copyright terms except that the holder is Tim Hudson (tjh@cryptsoft.com).

Copyright remains Eric Young’s, and as such any Copyright notices in the code are not to be removed. If this package is used in a product, Eric Young should be given attribution as the author of the parts of the library used.

This can be in the form of a textual message at program startup or in documentation (online or textual) provided with the package.

Redistribution and use in source and binary forms, with or without modification, are permitted provided that the following conditions are met:

1. Redistributions of source code must retain the copyright notice, this list of conditions and the following disclaimer.
2. Redistributions in binary form must reproduce the above copyright notice, this list of conditions and the following disclaimer in the documentation and/or other materials provided with the distribution.

3. All advertising materials mentioning features or use of this software must display the following acknowledgement:
“This product includes cryptographic software written by Eric Young (eay@cryptsoft.com)”
The word ‘cryptographic’ can be left out if the routines from the library being used are not cryptographic related :-).
4. If you include any Windows specific code (or a derivative thereof) from the apps directory (application code) you must include an acknowledgement:
“This product includes software written by Tim Hudson (tjh@cryptsoft.com)”

THIS SOFTWARE IS PROVIDED BY ERIC YOUNG “AS IS” AND ANY EXPRESS OR IMPLIED WARRANTIES, INCLUDING, BUT NOT LIMITED TO, THE IMPLIED WARRANTIES OF MERCHANTABILITY AND FITNESS FOR A PARTICULAR PURPOSE ARE DISCLAIMED. IN NO EVENT SHALL THE AUTHOR OR CONTRIBUTORS BE LIABLE FOR ANY DIRECT, INDIRECT, INCIDENTAL, SPECIAL, EXEMPLARY, OR CONSEQUENTIAL DAMAGES (INCLUDING, BUT NOT LIMITED TO, PROCUREMENT OF SUBSTITUTE GOODS OR SERVICES; LOSS OF USE, DATA, OR PROFITS; OR BUSINESS INTERRUPTION) HOWEVER CAUSED AND ON ANY THEORY OF LIABILITY, WHETHER IN CONTRACT, STRICT LIABILITY, OR TORT (INCLUDING NEGLIGENCE OR OTHERWISE) ARISING IN ANY WAY OUT OF THE USE OF THIS SOFTWARE, EVEN IF ADVISED OF THE POSSIBILITY OF SUCH DAMAGE.

The licence and distribution terms for any publically available version or derivative of this code cannot be changed. i.e. this code cannot simply be copied and put under another distribution licence [including the GNU Public Licence.]

5 OpenSLP License

Copyright©2000 Caldera Systems, Inc All rights reserved.

Redistribution and use in source and binary forms, with or without modification, are permitted provided that the following conditions are met:

Redistributions of source code must retain the above copyright notice, this list of conditions and the following disclaimer.

Redistributions in binary form must reproduce the above copyright notice, this list of conditions and the following disclaimer in the documentation and/or other materials provided with the distribution. Neither the name of Caldera Systems nor the names of its contributors may be used to endorse or promote products derived from this software without specific prior written permission. THIS SOFTWARE IS PROVIDED BY THE COPYRIGHT HOLDERS AND CONTRIBUTORS “AS IS” AND ANY EXPRESS OR IMPLIED WARRANTIES, INCLUDING, BUT NOT LIMITED TO, THE IMPLIED WARRANTIES OF MERCHANTABILITY AND FITNESS FOR A PARTICULAR PURPOSE ARE DISCLAIMED. IN NO EVENT SHALL THE CALDERA SYSTEMS OR CONTRIBUTORS BE LIABLE FOR ANY DIRECT, INDIRECT, INCIDENTAL, SPECIAL, EXEMPLARY, OR CONSEQUENTIAL DAMAGES (INCLUDING, BUT NOT LIMITED TO, PROCUREMENT OF SUBSTITUTE GOODS OR SERVICES; LOSS OF USE, DATA, OR PROFITS; OR BUSINESS INTERRUPTION) HOWEVER CAUSED AND ON ANY THEORY OF LIABILITY, WHETHER IN CONTRACT, STRICT LIABILITY, OR TORT (INCLUDING NEGLIGENCE OR OTHERWISE) ARISING IN ANY WAY OUT OF THE USE OF THIS SOFTWARE, EVEN IF ADVISED OF THE POSSIBILITY OF SUCH DAMAGE.

6 Bonjour

Apache License
Version 2.0, January 2004
<http://www.apache.org/licenses/>

TERMS AND CONDITIONS FOR USE, REPRODUCTION, AND DISTRIBUTION

1. Definitions.

“License” shall mean the terms and conditions for use, reproduction, and distribution as defined by Sections 1 through 9 of this document.

“Licensor” shall mean the copyright owner or entity authorized by the copyright owner that is granting the License.

“Legal Entity” shall mean the union of the acting entity and all other entities that control, are controlled by, or are under common control with that entity. For the purposes of this definition, “control” means (i) the power, direct or indirect, to cause the direction or management of such entity, whether by contract or otherwise, or (ii) ownership of fifty percent (50%) or more of the outstanding shares, or (iii) beneficial ownership of such entity.

“You” (or “Your”) shall mean an individual or Legal Entity exercising permissions granted by this License.

“Source” form shall mean the preferred form for making modifications, including but not limited to software source code, documentation source, and configuration files.

“Object” form shall mean any form resulting from mechanical transformation or translation of a Source form, including but not limited to compiled object code, generated documentation, and conversions to other media types.

“Work” shall mean the work of authorship, whether in Source or Object form, made available under the License, as indicated by a copyright notice that is included in or attached to the work (an example is provided in the Appendix below).

“Derivative Works” shall mean any work, whether in Source or Object form, that is based on (or derived from) the Work and for which the editorial revisions, annotations, elaborations, or other modifications represent, as a whole, an original work of authorship. For the purposes of this License, Derivative Works shall not include works that remain separable from, or merely link (or bind by name) to the interfaces of, the Work and Derivative Works thereof.

“Contribution” shall mean any work of authorship, including the original version of the Work and any modifications or additions to that Work or Derivative Works thereof, that is intentionally submitted to Licensor for inclusion in the Work by the copyright owner or by an individual or Legal Entity authorized to submit on behalf of the copyright owner. For the purposes of this definition, “submitted” means any form of electronic, verbal, or written communication sent to the Licensor or its representatives, including but not limited to communication on electronic mailing lists, source code control systems, and issue tracking systems that are managed by, or on behalf of, the Licensor for the purpose of discussing and improving the Work, but excluding communication that is conspicuously marked or otherwise designated in writing by the copyright owner as “Not a Contribution.”

“Contributor” shall mean Licensor and any individual or Legal Entity on behalf of whom a Contribution has been received by Licensor and subsequently incorporated within the Work.

2. Grant of Copyright License. Subject to the terms and conditions of this License, each Contributor hereby grants to You a perpetual, worldwide, non-exclusive, no-charge, royalty-free, irrevocable copyright license to reproduce, prepare Derivative Works of, publicly display, publicly perform, sublicense, and distribute the Work and such Derivative Works in Source or Object form.

3. Grant of Patent License. Subject to the terms and conditions of this License, each Contributor hereby grants to You a perpetual, worldwide, non-exclusive, no-charge, royalty-free, irrevocable (except as stated in this section) patent license to make, have made, use, offer to sell, sell, import, and otherwise transfer the Work, where such license applies only to those patent claims licensable by such Contributor that are necessarily infringed by their Contribution(s) alone or by combination of their Contribution(s) with the Work to which such Contribution(s) was submitted. If You institute patent litigation against any entity (including a cross-claim or counterclaim in a lawsuit) alleging that the Work or a Contribution incorporated within the Work constitutes direct or contributory patent infringement, then any patent licenses granted to You under this License for that Work shall terminate as of the date such litigation is filed.

4. Redistribution. You may reproduce and distribute copies of the Work or Derivative Works thereof in any medium, with or without modifications, and in Source or Object form, provided that You meet the following conditions:

1. You must give any other recipients of the Work or Derivative Works a copy of this License; and
2. You must cause any modified files to carry prominent notices stating that You changed the files; and
3. You must retain, in the Source form of any Derivative Works that You distribute, all copyright, patent, trademark, and attribution notices from the Source form of the Work, excluding those notices that do not pertain to any part of the Derivative Works; and
4. If the Work includes a “NOTICE” text file as part of its distribution, then any Derivative Works that You distribute must include a readable copy of the attribution notices contained within such NOTICE file, excluding those notices that do not pertain to any part of the Derivative Works, in at least one of the following places: within a NOTICE text file distributed as part of the Derivative Works; within the Source form or documentation, if provided along with the Derivative Works; or, within a display generated by the Derivative Works, if and wherever such third-party notices normally appear. The contents of the NOTICE file are for informational purposes only and do not modify the License. You may add Your own attribution notices within Derivative Works that You distribute, alongside or as an addendum to the NOTICE text from the Work, provided that such additional attribution notices cannot be construed as modifying the License.

You may add Your own copyright statement to Your modifications and may provide additional or different license terms and conditions for use, reproduction, or distribution of Your modifications, or for any such Derivative Works as a whole, provided Your use, reproduction, and distribution of the Work otherwise complies with the conditions stated in this License.

5. Submission of Contributions. Unless You explicitly state otherwise, any Contribution intentionally submitted for inclusion in the Work by You to the Licensor shall be under the terms and conditions of this License, without any additional terms or conditions. Notwithstanding the above, nothing herein shall supersede or modify the terms of any separate license agreement you may have executed with Licensor regarding such Contributions.

6. Trademarks. This License does not grant permission to use the trade names, trademarks, service marks, or product names of the Licensor, except as required for reasonable and customary use in describing the origin of the Work and reproducing the content of the NOTICE file.

7. Disclaimer of Warranty. Unless required by applicable law or agreed to in writing, Licensor provides the Work (and each Contributor provides its Contributions) on an “AS IS” BASIS, WITHOUT WARRANTIES OR CONDITIONS OF ANY KIND, either express or implied, including, without limitation, any warranties or conditions of TITLE, NON-INFRINGEMENT, MERCHANTABILITY, or FITNESS FOR A PARTICULAR PURPOSE. You are solely responsible for determining the appropriateness of using or redistributing the Work and assume any risks associated with Your exercise of permissions under this License.

8. Limitation of Liability. In no event and under no legal theory, whether in tort (including negligence), contract, or otherwise, unless required by applicable law (such as deliberate and grossly negligent acts) or agreed to in writing, shall any Contributor be liable to You for damages, including any direct, indirect, special, incidental, or consequential damages of any character arising as a result of this License or out of the use or inability to use the Work (including but not limited to damages for loss of goodwill, work stoppage, computer failure or malfunction, or any and all other commercial damages or losses), even if such Contributor has been advised of the possibility of such damages.

9. Accepting Warranty or Additional Liability. While redistributing the Work or Derivative Works thereof, You may choose to offer, and charge a fee for, acceptance of support, warranty, indemnity, or other liability obligations and/or rights consistent with this License. However, in accepting such obligations, You may act only on Your own behalf and on Your sole responsibility, not on behalf of any other Contributor, and only if You agree to indemnify, defend, and hold each Contributor harmless for any liability incurred by, or claims asserted against, such Contributor by reason of your accepting any such warranty or additional liability.

END OF TERMS AND CONDITIONS

►APPENDIX: How to apply the Apache License to your work

To apply the Apache License to your work, attach the following boilerplate notice, with the fields enclosed by brackets “[]” replaced with your own identifying information. (Don’t include the brackets!) The text should be enclosed in the appropriate comment syntax for the file format. We also recommend that a file or class name and description of purpose be included on the same “printed page” as the copyright notice for easier identification within third-party archives.

7 SMB

Copyright 1994-2008 The FreeBSD Project. All rights reserved.

Redistribution and use in source and binary forms, with or without modification, are permitted provided that the following conditions are met:

1. Redistributions of source code must retain the above copyright notice, this list of conditions and the following disclaimer.
2. Redistributions in binary form must reproduce the above copyright notice, this list of conditions and the following disclaimer in the documentation and/or other materials provided with the distribution.

THIS SOFTWARE IS PROVIDED BY THE FREEBSD PROJECT "AS IS" AND ANY EXPRESS OR IMPLIED WARRANTIES, INCLUDING, BUT NOT LIMITED TO, THE IMPLIED WARRANTIES OF MERCHANTABILITY AND FITNESS FOR A PARTICULAR PURPOSE ARE DISCLAIMED. IN NO EVENT SHALL THE FREEBSD PROJECT OR CONTRIBUTORS BE LIABLE FOR ANY DIRECT, INDIRECT, INCIDENTAL, SPECIAL, EXEMPLARY, OR CONSEQUENTIAL DAMAGES (INCLUDING, BUT NOT LIMITED TO, PROCUREMENT OF SUBSTITUTE GOODS OR SERVICES; LOSS OF USE, DATA, OR PROFITS; OR BUSINESS INTERRUPTION) HOWEVER CAUSED AND ON ANY THEORY OF LIABILITY, WHETHER IN CONTRACT, STRICT LIABILITY, OR TORT (INCLUDING NEGLIGENCE OR OTHERWISE) ARISING IN ANY WAY OUT OF THE USE OF THIS SOFTWARE, EVEN IF ADVISED OF THE POSSIBILITY OF SUCH DAMAGE.

The views and conclusions contained in the software and documentation are those of the authors and should not be interpreted as representing official policies, either expressed or implied, of the FreeBSD Project.

NetSNMP License

Part 1: CMU/UCD copyright notice: (BSD like)

Copyright 1989, 1991, 1992 by Carnegie Mellon University Derivative Work - 1996, 1998-2000

Copyright 1996, 1998-2000 The Regents of the University of California All Rights Reserved

Permission to use, copy, modify and distribute this software and its documentation for any purpose and without fee is hereby granted, provided that the above copyright notice appears in all copies and that both that copyright notice and this permission notice appear in supporting documentation, and that the name of CMU and The Regents of the University of California not be used in advertising or publicity pertaining to distribution of the software without specific written permission.

CMU AND THE REGENTS OF THE UNIVERSITY OF CALIFORNIA DISCLAIM ALL WARRANTIES WITH REGARD TO THIS SOFTWARE, INCLUDING ALL IMPLIED WARRANTIES OF MERCHANTABILITY AND FITNESS. IN NO EVENT SHALL CMU OR THE REGENTS OF THE UNIVERSITY OF CALIFORNIA BE LIABLE FOR ANY SPECIAL, INDIRECT OR CONSEQUENTIAL DAMAGES OR ANY DAMAGES WHATSOEVER RESULTING FROM THE LOSS OF USE, DATA OR PROFITS, WHETHER IN AN ACTION OF CONTRACT, NEGLIGENCE OR OTHER TORTIOUS ACTION, ARISING OUT OF OR IN CONNECTION WITH THE USE OR PERFORMANCE OF THIS SOFTWARE.

Part 2: Networks Associates Technology, Inc copyright notice (BSD)

Copyright©2001-2003, Networks Associates Technology, Inc All rights reserved.

Redistribution and use in source and binary forms, with or without modification, are permitted provided that the following conditions are met:

- Redistributions of source code must retain the above copyright notice, this list of conditions and the following disclaimer.
- Redistributions in binary form must reproduce the above copyright notice, this list of conditions and the following disclaimer in the documentation and/or other materials provided with the distribution.
- Neither the name of the Networks Associates Technology, Inc nor the names of its contributors may be used to endorse or promote products derived from this software without specific prior written permission.

THIS SOFTWARE IS PROVIDED BY THE COPYRIGHT HOLDERS AND CONTRIBUTORS “AS IS” AND ANY EXPRESS OR IMPLIED WARRANTIES, INCLUDING, BUT NOT LIMITED TO, THE IMPLIED WARRANTIES OF MERCHANTABILITY AND FITNESS FOR A PARTICULAR PURPOSE ARE DISCLAIMED. IN NO EVENT SHALL THE COPYRIGHT HOLDERS OR CONTRIBUTORS BE LIABLE FOR ANY DIRECT, INDIRECT, INCIDENTAL, SPECIAL, EXEMPLARY, OR CONSEQUENTIAL DAMAGES (INCLUDING, BUT NOT LIMITED TO, PROCUREMENT OF SUBSTITUTE GOODS OR SERVICES; LOSS OF USE, DATA, OR PROFITS; OR BUSINESS INTERRUPTION) HOWEVER CAUSED AND ON ANY THEORY OF LIABILITY, WHETHER IN CONTRACT, STRICT LIABILITY, OR TORT (INCLUDING NEGLIGENCE OR OTHERWISE) ARISING IN ANY WAY OUT OF THE USE OF THIS SOFTWARE, EVEN IF ADVISED OF THE POSSIBILITY OF SUCH DAMAGE.

Part 3: Cambridge Broadband Ltd. copyright notice (BSD)

Portions of this code are copyright©2001-2003, Cambridge Broadband Ltd.

All rights reserved.

Redistribution and use in source and binary forms, with or without modification, are permitted provided that the following conditions are met:

- ❑ Redistributions of source code must retain the above copyright notice, this list of conditions and the following disclaimer.
- ❑ Redistributions in binary form must reproduce the above copyright notice, this list of conditions and the following disclaimer in the documentation and/or other materials provided with the distribution.
- ❑ The name of Cambridge Broadband Ltd. may not be used to endorse or promote products derived from this software without specific prior written permission.

THIS SOFTWARE IS PROVIDED BY THE COPYRIGHT HOLDER “AS IS” AND ANY EXPRESS OR IMPLIED WARRANTIES, INCLUDING, BUT NOT LIMITED TO, THE IMPLIED WARRANTIES OF MERCHANTABILITY AND FITNESS FOR A PARTICULAR PURPOSE ARE DISCLAIMED. IN NO EVENT SHALL THE COPYRIGHT HOLDER BE LIABLE FOR ANY DIRECT, INDIRECT, INCIDENTAL, SPECIAL, EXEMPLARY, OR CONSEQUENTIAL DAMAGES (INCLUDING, BUT NOT LIMITED TO, PROCUREMENT OF SUBSTITUTE GOODS OR SERVICES; LOSS OF USE, DATA, OR PROFITS; OR BUSINESS INTERRUPTION) HOWEVER CAUSED AND ON ANY THEORY OF LIABILITY, WHETHER IN CONTRACT, STRICT LIABILITY, OR TORT (INCLUDING NEGLIGENCE OR OTHERWISE) ARISING IN ANY WAY OUT OF THE USE OF THIS SOFTWARE, EVEN IF ADVISED OF THE POSSIBILITY OF SUCH DAMAGE.

Part 4: Sun Microsystems, Inc. copyright notice (BSD)

Copyright©2003 Sun Microsystems, Inc., 4150 Network Circle, Santa Clara, California 95054, U.S.A. All rights reserved.

Use is subject to license terms below.

This distribution may include materials developed by third parties.

Sun, Sun Microsystems, the Sun logo and Solaris are trademarks or registered trademarks of Sun Microsystems, Inc. in the U.S. and other countries.

Redistribution and use in source and binary forms, with or without modification, are permitted provided that the following conditions are met:

- ❑ Redistributions of source code must retain the above copyright notice, this list of conditions and the following disclaimer.
- ❑ Redistributions in binary form must reproduce the above copyright notice, this list of conditions and the following disclaimer in the documentation and/or other materials provided with the distribution.
- ❑ Neither the name of the Sun Microsystems, Inc. nor the names of its contributors may be used to endorse or promote products derived from this software without specific prior written permission.

THIS SOFTWARE IS PROVIDED BY THE COPYRIGHT HOLDERS AND CONTRIBUTORS “AS IS” AND ANY EXPRESS OR IMPLIED WARRANTIES, INCLUDING, BUT NOT LIMITED TO, THE IMPLIED WARRANTIES OF MERCHANTABILITY AND FITNESS FOR A PARTICULAR PURPOSE ARE DISCLAIMED. IN NO EVENT SHALL THE COPYRIGHT HOLDERS OR CONTRIBUTORS BE LIABLE FOR ANY DIRECT, INDIRECT, INCIDENTAL, SPECIAL, EXEMPLARY, OR CONSEQUENTIAL DAMAGES (INCLUDING, BUT NOT LIMITED TO, PROCUREMENT OF SUBSTITUTE GOODS OR SERVICES; LOSS OF USE, DATA, OR PROFITS; OR BUSINESS INTERRUPTION) HOWEVER CAUSED AND ON ANY THEORY OF LIABILITY, WHETHER IN CONTRACT, STRICT LIABILITY, OR TORT (INCLUDING NEGLIGENCE OR OTHERWISE) ARISING IN ANY WAY OUT OF THE USE OF THIS SOFTWARE, EVEN IF ADVISED OF THE POSSIBILITY OF SUCH DAMAGE.

Part 5: Sparta, Inc copyright notice (BSD)

Copyright©2003-2004, Sparta, Inc All rights reserved.

Redistribution and use in source and binary forms, with or without modification, are permitted provided that the following conditions are met:

- Redistributions of source code must retain the above copyright notice, this list of conditions and the following disclaimer.
- Redistributions in binary form must reproduce the above copyright notice, this list of conditions and the following disclaimer in the documentation and/or other materials provided with the distribution.
- Neither the name of Sparta, Inc nor the names of its contributors may be used to endorse or promote products derived from this software without specific prior written permission.

THIS SOFTWARE IS PROVIDED BY THE COPYRIGHT HOLDERS AND CONTRIBUTORS “AS IS” AND ANY EXPRESS OR IMPLIED WARRANTIES, INCLUDING, BUT NOT LIMITED TO, THE IMPLIED WARRANTIES OF MERCHANTABILITY AND FITNESS FOR A PARTICULAR PURPOSE ARE DISCLAIMED. IN NO EVENT SHALL THE COPYRIGHT HOLDERS OR CONTRIBUTORS BE LIABLE FOR ANY DIRECT, INDIRECT, INCIDENTAL, SPECIAL, EXEMPLARY, OR CONSEQUENTIAL DAMAGES (INCLUDING, BUT NOT LIMITED TO, PROCUREMENT OF SUBSTITUTE GOODS OR SERVICES; LOSS OF USE, DATA, OR PROFITS; OR BUSINESS INTERRUPTION) HOWEVER CAUSED AND ON ANY THEORY OF LIABILITY, WHETHER IN CONTRACT, STRICT LIABILITY, OR TORT (INCLUDING NEGLIGENCE OR OTHERWISE) ARISING IN ANY WAY OUT OF THE USE OF THIS SOFTWARE, EVEN IF ADVISED OF THE POSSIBILITY OF SUCH DAMAGE.

Part 6: Cisco/BUPTNIC copyright notice (BSD)

Copyright©2004, Cisco, Inc and Information Network Center of Beijing University of Posts and Telecommunications. All rights reserved.

Redistribution and use in source and binary forms, with or without modification, are permitted provided that the following conditions are met:

- ❑ Redistributions of source code must retain the above copyright notice, this list of conditions and the following disclaimer.
- ❑ Redistributions in binary form must reproduce the above copyright notice, this list of conditions and the following disclaimer in the documentation and/or other materials provided with the distribution.
- ❑ Neither the name of Cisco, Inc, Beijing University of Posts and Telecommunications, nor the names of their contributors may be used to endorse or promote products derived from this software without specific prior written permission.

THIS SOFTWARE IS PROVIDED BY THE COPYRIGHT HOLDERS AND CONTRIBUTORS “AS IS” AND ANY EXPRESS OR IMPLIED WARRANTIES, INCLUDING, BUT NOT LIMITED TO, THE IMPLIED WARRANTIES OF MERCHANTABILITY AND FITNESS FOR A PARTICULAR PURPOSE ARE DISCLAIMED. IN NO EVENT SHALL THE COPYRIGHT HOLDERS OR CONTRIBUTORS BE LIABLE FOR ANY DIRECT, INDIRECT, INCIDENTAL, SPECIAL, EXEMPLARY, OR CONSEQUENTIAL DAMAGES (INCLUDING, BUT NOT LIMITED TO, PROCUREMENT OF SUBSTITUTE GOODS OR SERVICES; LOSS OF USE, DATA, OR PROFITS; OR BUSINESS INTERRUPTION) HOWEVER CAUSED AND ON ANY THEORY OF LIABILITY, WHETHER IN CONTRACT, STRICT LIABILITY, OR TORT (INCLUDING NEGLIGENCE OR OTHERWISE) ARISING IN ANY WAY OUT OF THE USE OF THIS SOFTWARE, EVEN IF ADVISED OF THE POSSIBILITY OF SUCH DAMAGE.

Table des matières

Accord de licence logiciel.	2
1 Open LDAP.	4
2 Cyrus SASL.	5
3 Kerberos.	6
4 Open SSL.	8
5 OpenSLP License.	10
6 Bonjour.	11
7 SMB.	15
NetSNMP License.	15

Chapitre 1 *Utilisation de Local Setup Program*

A propos de Local Setup Program.	23
Environnement requis pour installer Local Setup Program.	23
Installation de l'utilitaire Local Setup Program.	24
Démarrage de l'utilitaire Local Setup Program.	25
Fenêtre principale.	25
Connexion à la machine.	26
Téléchargement d'informations de la machine.	26
Chargement d'informations dans la machine.	26
Dial Import (Import Numérotation)/Dial Export (Export Numérotation).	26
Paramètres pour la destination de numérotation.	27
Programmation d'un numéro abrégé.	27
Ajout d'un numéro abrégé (Fax/E-mail).	28
Ajout d'un numéro abrégé (Scan To Server (Scan vers Serveur)).	30
Modification d'un numéro abrégé.	31
Suppression d'un numéro abrégé.	32
Programmation/Modification d'une numérotation groupée.	32
Enregistrement dans la liste du carnet d'adresses.	34
Impression de la liste des numéros abrégés, des numéros groupés et du carnet d'adresses.	35
Affichage des informations sur la machine.	36
Examen du compteur total.	36
Examen de la page Configuration.	37
Désinstallation de l'utilitaire Local Setup Program.	37
Résolution de problèmes.	38

Chapitre 2 **Présentation du menu Param. réseau**

Menu NETWORK SETTING (Param. Réseau)	39
Emplacement dans le menu Configuration.	39
Accès au menu Param. réseau.	39
Utilisation des options du menu Param. réseau.	40

Chapitre 3 **Impression réseau**

Connexion réseau.	45
Théorie.	45
Etablissement de la connexion.	45
Impression via IPP (Internet Printing Protocol).	48
Ajout d'un port IPP à l'aide de l'Add Printer Wizard (Assistant Ajout d'imprimante) – Windows Server 2003/XP/2000.	49
Ajout d'un port IPP à l'aide de l'Add Printer Wizard (Assistant Ajout d'imprimante) – Windows 7/Vista.	52

Chapitre 4 **Utilisation de Web-Based EpsonNet Config**

A propos de Web-Based EpsonNet Config.	57
Configuration requise.	57
Configuration de la page Web de la machine.	58
Identification du nom de la machine.	58
Configuration de votre navigateur.	59
Présentation de la fenêtre Web-Based EpsonNet Config.	61
Navigation.	61
Etat actuel.	62
Mode Utilisateur.	62
Mode Administrateur.	62
Configuration de la machine en mode Utilisateur.	63
Page System (Système).	63
Page Scan (Numériser).	67
Page Network (Réseau).	68
Configuration de la machine en mode Administrateur.	69
Page System (Système).	69
Page Scan (Numériser).	78
Network (Réseau).	102

Index

Chapitre 1

Utilisation de Local Setup Program

A propos de Local Setup Program

En installant l'utilitaire Local Setup Program sur un ordinateur connecté à la machine, vous pouvez ajouter des destinations au carnet d'adresses, les modifier ou les supprimer, et contrôler les compteurs et l'état de la machine à partir de l'ordinateur.

Vous pouvez effectuer les opérations suivantes à l'aide de l'utilitaire Local Setup Program.

- Enregistrer les informations de la numérotation abrégée, de la numérotation groupée et de la liste du carnet d'adresses sur un ordinateur
- Modifier les informations de la numérotation abrégée, de la numérotation groupée et de la liste du carnet d'adresses
- Imprimer les informations de la numérotation abrégée, de la numérotation groupée et de la liste du carnet d'adresses
- Contrôler les compteurs et l'état de la machine

Environnement requis pour installer Local Setup Program

L'environnement suivant est requis afin d'installer Local Setup Program sur un ordinateur.

Élément	Environnement requis
Système d'exploitation	Windows 2000 Server SP4 ou version ultérieure Windows XP Windows Server 2003 Windows Server 2008 Windows Vista Windows 7
Processeur	Pentium II ou supérieur
Mémoire	Capacité de mémoire recommandée pour le système d'exploitation. Il doit y avoir suffisamment de mémoire pour le système d'exploitation et les applications utilisées.

Élément	Environnement requis
Espace disque dur disponible	100 Mo ou plus
Navigateur Web	Internet Explorer version 5.0 ou version ultérieure
Langues prises en charge	Anglais, français, allemand, italien, espagnol, portugais, russe, tchèque, slovaque, hongrois, polonais, coréen, chinois traditionnel, turc

Remarque :

- Utilisez un câble USB avec une prise de type A (mâle à 4 broches) et une prise de type B (mâle à 4 broches). Nous vous recommandons de ne pas utiliser un câble USB de plus de 3 mètres (10 pieds) de long.
- Le pilote de l'imprimante pour cette machine et le pilote TWAIN doivent être installés sur l'ordinateur.

Installation de l'utilitaire Local Setup Program**Remarque :**

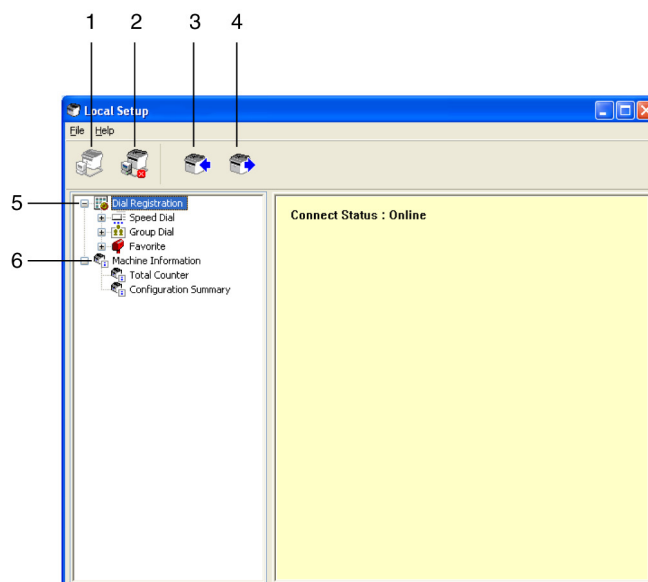
- Pour installer l'utilitaire Local Setup Program, vous devez disposer de droits d'administrateur.
 - Si la fenêtre User Account Control (Contrôle de compte utilisateur) s'affiche au cours de l'installation sous Windows Vista, cliquez sur le bouton **Allow (Autoriser)** ou **Continue (Continuer)**.
1. Insérez le disque des logiciels dans votre lecteur de CD/DVD-ROM.
 2. Sélectionnez la langue à utiliser sur les écrans d'installation. La valeur par défaut est English.
 3. Cliquez sur **Local Setup Program**.
 4. Sélectionnez la langue de l'utilitaire Local Setup Program que vous voulez installer si la langue désirée est différente de celle que vous avez sélectionnée à l'étape 2.
 5. Cliquez sur **Agree (Accepter)** pour accepter l'accord de licence logiciel et continuer l'installation.

Démarrage de l'utilitaire Local Setup Program

1. Cliquez sur le bouton Start (Démarrer), pointez sur All Programs (Tous les programmes) (Windows 2000 : Programs (Programmes)), EPSON, AL-CX16NF, LSP, puis cliquez sur EPSON AL-CX16NF LSP.

La fenêtre principale de l'utilitaire Local Setup Program s'affiche.


Fenêtre principale



N°	Nom	Description
1	Bouton Connect (Connecter)	Cliquez sur ce bouton pour connecter la machine à l'ordinateur.
2	Bouton Disconnect (Déconnecter)	Cliquez sur ce bouton pour couper la connexion entre la machine et l'ordinateur.
3	Bouton Upload (Décharger)	Cliquez sur ce bouton pour envoyer le fichier de paramètres à la machine.
4	Bouton Download (Charger)	Cliquez sur ce bouton pour envoyer les paramètres de la machine à l'ordinateur.
5	Dial Registration (Enregistrement Numérotation)	Cliquez sur [+] en regard de l'icône de la machine pour afficher les paramètres de la numérotation abrégée, de la numérotation groupée et de la liste du carnet d'adresses de la machine.

N°	Nom	Description
6	Icône Machine	Cliquez sur [+] en regard de l'icône de la machine pour afficher des informations sur la machine. Pour plus d'informations, voir « Affichage des informations sur la machine » à la page 36.

Connexion à la machine


1. Cliquez sur .

Lorsque l'utilitaire Local Setup Program est connecté à la machine, l'indication « Connect Status (Etat Connexion) : Online (En ligne) » s'affiche.


Remarque :

Lorsque des opérations sont effectuées dans l'utilitaire Local Setup Program, la machine ne peut pas être contrôlée à partir du panneau de commande.

Téléchargement d'informations de la machine

Cliquez sur  pour télécharger toutes les informations programmées sur la machine.

Chargement d'informations dans la machine

Cliquez sur  pour charger toutes les informations à programmer sur la machine.

Dial Import (Import Numérotation)/Dial Export (Export Numérotation)

En cliquant sur Dial Import (Import Numérotation) dans le menu File (Fichier), toutes les informations pour la numérotation abrégée, la numérotation groupée et la liste du carnet d'adresses sont importées dans la machine. Vous pouvez également exporter ces informations en cliquant sur Dial Export (Export Numérotation) dans le menu File (Fichier).

Remarque :

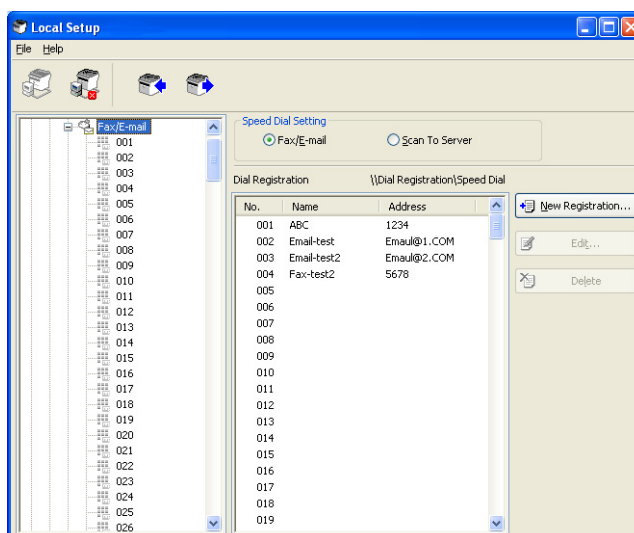
- Quand les informations de la machine sont importées ou exportées, le dernier fichier qui a été lu et enregistré est ouvert.
- N'importez pas des fichiers CSV modifiés dans Excel.

Paramètres pour la destination de numérotation

Cette section fournit des descriptions sur les paramètres qui apparaissent pour la numérotation abrégée, la liste du carnet d'adresses et les informations de la machine.

Programmation d'un numéro abrégé

1. Cliquez sur **+** en regard de Dial Registration (Enregistrement Numérotation), puis cliquez sur **+** en regard de Speed Dial (Numerot. Abrege).



2. Pour enregistrer une destination de fax ou e-mail, cliquez sur **+** en regard de Fax/E-mail. Pour enregistrer une destination FTP ou SMB, cliquez sur **+** en regard de Scan To Server (Scan vers Serveur).
3. Dans l'arborescence qui s'affiche, cliquez sur le numéro abrégé à programmer, puis cliquez sur le bouton **New Registration (Nouvel enregist)**.

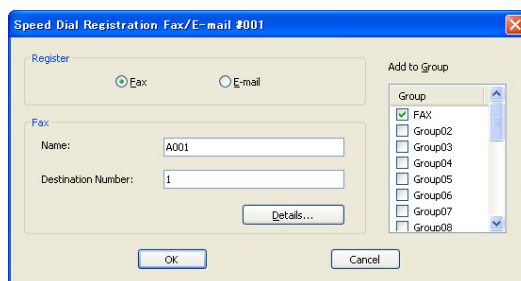
Remarque :

- ❑ Vous pouvez programmer entre 001 et 250 numéros abrégés au maximum.
- ❑ Vous pouvez passer à la liste enregistrée quand **Speed Dial Setting (Paramétrage Numérotation abrégée)** est modifié.

- ❑ *Quand Fax/E-mail ou Scan To Server (Scan vers Serveur) est sélectionné, et que le bouton **New Registration (Nouvel enregist)** peut être sélectionné, un numéro non enregistré est automatiquement assigné au numéro abrégé.*
4. Dans la boîte de dialogue Speed Dial Registration (Enregistrement Numérotation Abrégée), spécifiez les paramètres désirés.

Remarque :

- ❑ *Pour enregistrer une destination de fax ou e-mail, voir « Ajout d'un numéro abrégé (Fax/E-mail) » à la page 28.*
- ❑ *Pour enregistrer une destination FTP ou SMB, voir « Ajout d'un numéro abrégé (Scan To Server (Scan vers Serveur)) » à la page 30.*



5. Cliquez sur le bouton **OK**.
La programmation du numéro abrégé est terminée.

Ajout d'un numéro abrégé (Fax/E-mail)

Les procédures suivantes décrivent comment envoyer les données d'une numérisation avec un numéro de fax ou une adresse e-mail. Les paramètres et la destination de la transmission peuvent d'abord être enregistrés sous forme d'un numéro abrégé.

Pour enregistrer un numéro de fax

1. Cliquez sur le bouton **New Registration (Nouvel enregist)**.
2. Sélectionnez Fax.
3. Spécifiez les paramètres pour la numérotation abrégée.
 - ❑ Vous pouvez entrer au maximum 20 caractères pour un nom.

- Vous pouvez entrer au maximum 50 chiffres pour un numéro de fax.
- 4. Cliquez sur le bouton **Details (Détails)**, puis spécifiez la vitesse de transmission et l'heure de la transmission en liasse.
- 5. Lors de l'enregistrement de numéros abrégés dans un groupe, effectuez votre sélection dans la liste Add to Group (Ajouter au Groupe).
Ces numéros abrégés ne peuvent pas être ajoutés à des groupes enregistrés avec une adresse e-mail.

Remarque :

Pour modifier une numérotation groupée, voir « Programmation/Modification d'une numérotation groupée » à la page 32.

- 6. Cliquez sur le bouton **OK**.
Le numéro abrégé ajouté apparaît dans la liste Dial Registration (Enregistrement Numérotation).

Pour enregistrer une adresse e-mail

- 1. Cliquez sur le bouton **New Registration (Nouvel enregist)**.
- 2. Sélectionnez E-mail.
- 3. Spécifiez les paramètres pour la numérotation abrégée.
 - Vous pouvez entrer au maximum 20 caractères pour le nom.
 - Vous pouvez entrer au maximum 64 caractères pour l'adresse e-mail.
- 4. Lors de l'enregistrement de numéros abrégés dans un groupe, effectuez votre sélection dans la liste Add to Group (Ajouter au Groupe).
Ces numéros abrégés ne peuvent pas être ajoutés à des groupes enregistrés avec un numéro de fax.

Remarque :

Pour modifier une numérotation groupée, voir « Programmation/Modification d'une numérotation groupée » à la page 32.

- 5. Cliquez sur le bouton **OK**.
Le numéro abrégé ajouté apparaît dans la liste Dial Registration (Enregistrement Numérotation).

Ajout d'un numéro abrégé (Scan To Server (Scan vers Serveur))

Les procédures suivantes décrivent comment envoyer les données d'une numérisation par l'intermédiaire d'un serveur. Les paramètres et la destination de la transmission peuvent d'abord être enregistrés sous forme d'un numéro abrégé.

Pour les transmissions FTP

1. Cliquez sur le bouton **New Registration (Nouvel enregist)**.
2. Sélectionnez FTP.

3. Spécifiez les informations nécessaires.
4. Cliquez sur le bouton **OK**.
Le numéro abrégé enregistré apparaît dans la liste Dial Registration (Enregistrement Numérotation).

Pour les transmissions SMB

1. Cliquez sur le bouton **New Registration (Nouvel enregist)**.

2. Sélectionnez SMB.

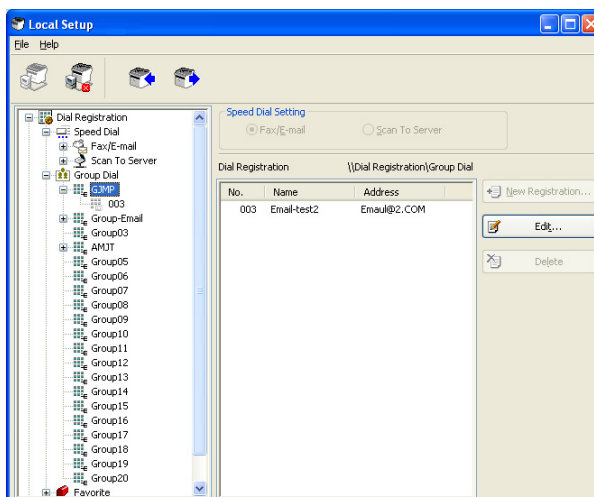
The screenshot shows a dialog box titled "Speed Dial Registration Scan To Server #223". At the top, there are two radio buttons: "ETP" (unselected) and "SMB" (selected). Below this, there are several input fields and dropdown menus. The "Destination Name" and "Destination Address" fields are empty. The "Directory" field is also empty. The "Color Setting" dropdown is set to "Color or Gray", and the "Coding method" dropdown is set to "MH". The "Attachment file format" dropdown is set to "PDF", and the "Mode" dropdown is set to "MX". The "Resolution" dropdown is set to "150x150", and the "Scan area" dropdown is set to "A4". There is a section for "E-mail Notification" with a checkbox that is unchecked. Below this, there are ten numbered input fields for notification addresses, labeled "No. 1:" through "No. 10:". At the bottom, there is an "Account Information" section with two radio buttons: "Anonymous" (selected) and "Private Site" (unselected). Below these, there are fields for "User Name" (set to "Anonymous"), "Password" (masked with asterisks), and "Confirm" (masked with asterisks). At the very bottom of the dialog box, there are "OK" and "Cancel" buttons.

3. Spécifiez les informations nécessaires.
4. Cliquez sur le bouton **OK**.
Le numéro abrégé enregistré apparaît dans la liste Dial Registration (Enregistrement Numérotation).

Modification d'un numéro abrégé

1. Sélectionnez le numéro abrégé à modifier.

2. Cliquez sur le bouton **Edit (Editer)**.
La boîte de dialogue Speed Dial Registration (Enregistrement Numérotation Abrégée) s'affiche.



3. Modifiez les paramètres selon vos besoins.
4. Cliquez sur le bouton **OK** pour appliquer les modifications.
Le numéro abrégé modifié apparaît dans la liste Dial Registration (Enregistrement Numérotation).

Suppression d'un numéro abrégé



1. Sélectionnez le numéro abrégé à supprimer.
2. Cliquez sur le bouton **Delete (Supprimer)**.
Le numéro abrégé est supprimé de la liste Dial Registration (Enregistrement Numérotation).

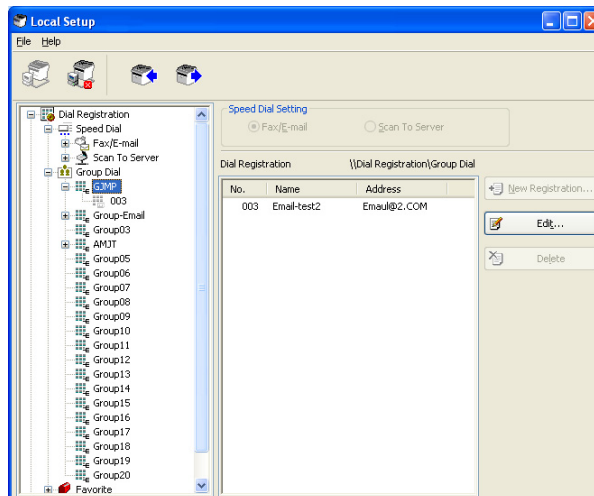
Programmation/Modification d'une numérotation groupée

La procédure suivante décrit comment modifier ou supprimer un programme de numérotation groupée.

Remarque :


Programmez la numérotation groupée après la programmation de numéros abrégés. Ajoutez ou supprimez des destinations de la numérotation groupée en modifiant les paramètres pour les destinations en numérotation abrégée enregistrées. Pour plus d'informations, voir « Modification d'un numéro abrégé » à la page 31.

1. Cliquez sur  en regard de Dial Registration (Enregistrement Numérotation), puis cliquez sur  en regard de Group Dial (Numerot. Groupee).



2. A partir de l'arborescence qui est affichée, cliquez sur le nom du groupe à modifier.

Remarque :

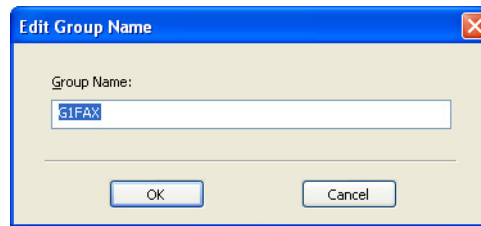
- Cliquez sur  en regard du nom du groupe, puis affichez le numéro abrégé qui est enregistré dans le groupe.
- Vous pouvez programmer au maximum 20 numéros groupés.
- Vous pouvez programmer au maximum 50 numéros abrégés.

3. Cliquez sur le bouton **Edit (Editer)**.

Remarque :

Si un numéro abrégé dans un groupe est sélectionné, les informations enregistrées pour le numéro abrégé peuvent être modifiées. Pour plus d'informations, voir « Modification d'un numéro abrégé » à la page 31.

- Spécifiez le nom du groupe.



- Cliquez sur le bouton **OK**.
La modification du nom du groupe est terminée.

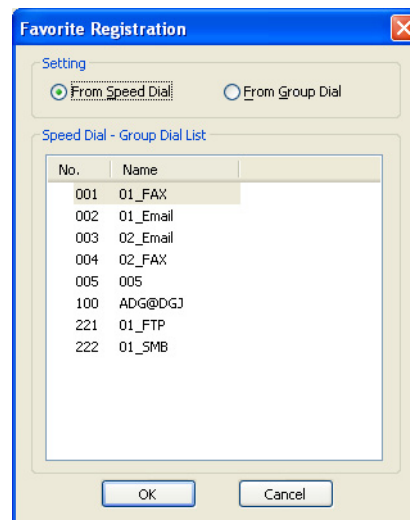
Enregistrement dans la liste du carnet d'adresses

Cette section fournit des informations sur l'enregistrement de numéros abrégés et groupés dans la liste du carnet d'adresses. Les numéros abrégés et les destinations en numérotation groupée fréquemment utilisés peuvent être enregistrés dans la liste du carnet d'adresses.

Remarque :

Dans cette liste, vous pouvez enregistrer jusqu'à 20 numéros.

- Cliquez sur **+** en regard de Dial Registration (Enregistrement Numérotation), puis cliquez sur Favorite (Favoris).
- Cliquez sur le bouton **New Registration (Nouvel enregist)**.



3. Cliquez sur From Speed Dial (De Numérotation abrégée) ou sur From Group Dial (De Numérotation groupée).
La liste correspondante de destinations enregistrées apparaît.
4. Dans la liste, sélectionnez la destination à enregistrer, puis cliquez sur le bouton **OK**.
La destination enregistrée apparaît dans la liste Dial Registration (Enregistrement Numérotation).

Remarque :

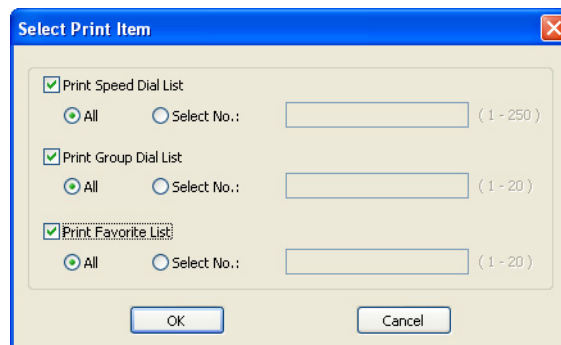
Pour supprimer une destination de la liste du carnet d'adresses, sélectionnez la destination désirée, puis cliquez sur le bouton **Delete (Supprimer)**.

Impression de la liste des numéros abrégés, des numéros groupés et du carnet d'adresses

Vous pouvez imprimer les paramètres spécifiés sur la machine pour la numérotation abrégée, la numérotation groupée et la liste du carnet d'adresses.

1. Cliquez sur Print (Imprimer) dans le menu File (Fichier).

La boîte de dialogue Select Print Item (Détail Sélection d'impression) s'affiche.



2. Dans la boîte de dialogue Select Print Item (Détail Sélection d'impression), sélectionnez la liste à imprimer.
 - Si All (Tout) est sélectionné, tous les éléments dans la liste sont imprimés.
 - Si Select No. (Sélectionner N°) est sélectionné, le numéro sélectionné dans la liste est imprimé.
3. Cliquez sur le bouton **OK**.

- Spécifiez les paramètres appropriés dans la boîte de dialogue d'impression, puis cliquez sur le bouton **OK**.
La liste est imprimée.

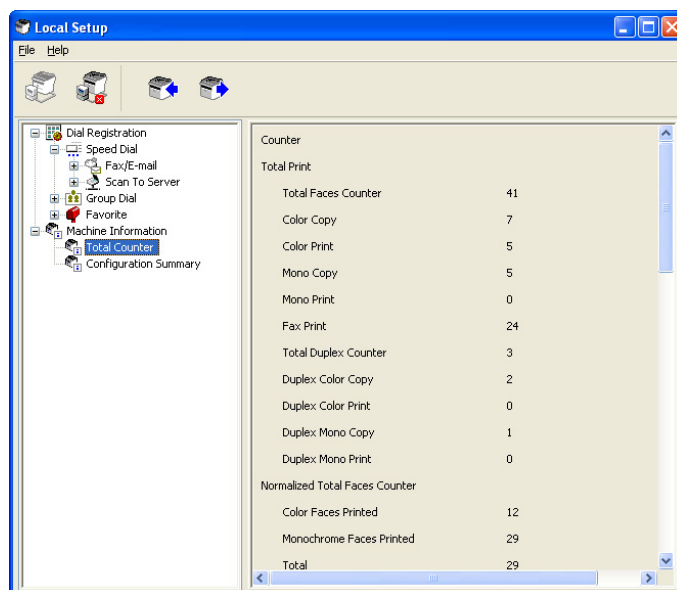
Affichage des informations sur la machine

Vous pouvez afficher les paramètres téléchargés de la machine. Ces paramètres peuvent être utilisés pour afficher les compteurs ou examiner les informations de la machine.


Examen du compteur total

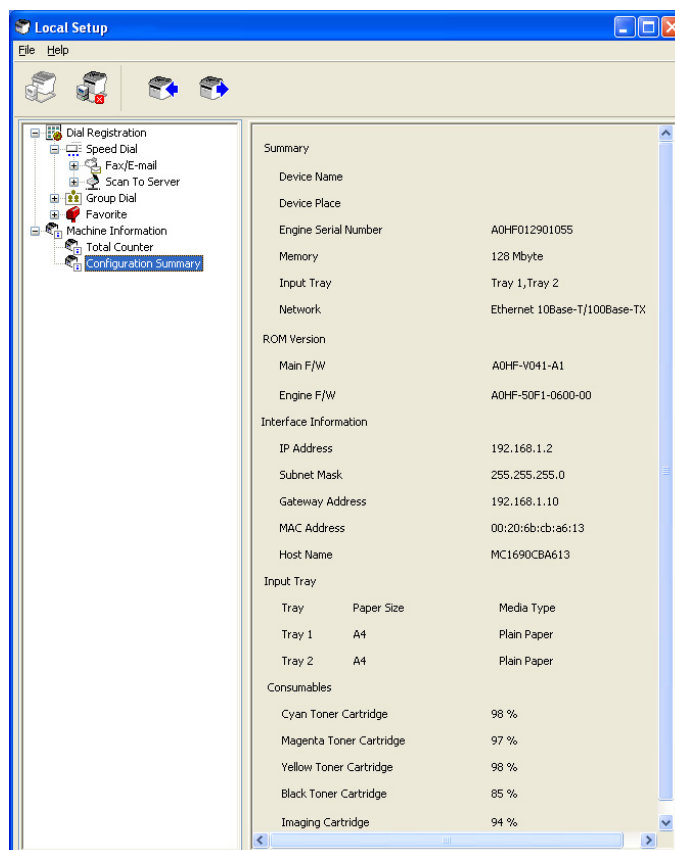
- Cliquez sur  en regard du menu Machine Information (Infos Machine), puis cliquez sur Total Counter (Total Compteur).

La boîte de dialogue Total Counter (Total Compteur) s'affiche.



Examen de la page Configuration

1. Cliquez sur  en regard du menu Machine Information (Infos Machine), puis cliquez sur Configuration Summary (Résumé de configuration).
La boîte de dialogue Configuration Summary (Résumé de configuration) s'affiche.



Désinstallation de l'utilitaire Local Setup Program

Remarque :

- Pour désinstaller l'utilitaire Local Setup Program, vous devez disposer de droits d'administrateur.
- Si la fenêtre User Account Control (Contrôle de compte utilisateur) s'affiche au cours de la désinstallation sous Windows Vista, cliquez sur le bouton **Allow (Autoriser)** ou **Continue (Continuer)**.

1. Cliquez sur le bouton Start (Démarrer), pointez sur All Programs (Tous les programmes) (Windows 2000 : Programs (Programmes)), EPSON, AL-CX16NF, LSP, puis cliquez sur Uninstall (Désinstaller).
2. Suivez les instructions à l'écran.

Résolution de problèmes

Symptôme	Solution
L'accès au pilote de l'imprimante prend du temps lorsque l'utilitaire Local Setup Program a établi une connexion à la machine.	Patientez le temps nécessaire.

Chapitre 2

Présentation du menu Param. réseau

Menu NETWORK SETTING (Param. Réseau)

Emplacement dans le menu Configuration

Remarque :

Le menu ADMIN. MANAGEMENT (Gestion admin.) n'est accessible qu'à l'administrateur. Pour afficher les paramètres pour ce menu, appuyez sur ▼ pour afficher UTILITY (Utilitaire), et appuyez sur la touche Sélectionner pour afficher MACHINE SETTING (Param. Machine). Ensuite, sélectionnez ADMIN. MANAGEMENT (Gestion admin.), utilisez le clavier pour taper le code d'accès de l'administrateur à 6 chiffres (par défaut : 000000), puis appuyez sur la touche **Select**.

Accès au menu Param. réseau

Utilisez la séquence suivante de frappes pour accéder aux options du menu Param. réseau sur votre machine. Ce menu vous donne accès à tous les éléments configurables du réseau.

Appuyez sur cette touche...	(jusqu'à ce que) l'écran des messages indique...
▼	UTILITY (Utilitaire)
Select ↵	MACHINE SETTING (Param. Machine)
▼	ADMIN. MANAGEMENT (Gestion admin.)
Select ↵	Utilisez le clavier pour entrer le numéro de l'administrateur à 6 chiffres.
Select ↵	ADMINISTRATOR NO. (code admin.)
▼	NETWORK SETTING (Param. Réseau)

Utilisation des options du menu Param. réseau

Si la machine est connectée à un réseau, les paramètres suivants doivent être spécifiés. Pour plus d'informations sur chaque paramètre, contactez votre administrateur réseau.

Remarque :

- ❑ Pour spécifier manuellement des paramètres pour l'adresse IP, le masque de sous-réseau et le portail, attribuez à IP ADDR. SETTING (Def. Adresse IP) la valeur SPECIFY (Spécific.).
- ❑ Lorsque vous entrez l'adresse IP, n'entrez pas une adresse IP de classe D (entre 224.0.0.0 et 239.255.255.255) ou de classe E (entre 240.0.0.0 et 255.255.255.255).
Par ailleurs, vous ne pouvez pas entrer « 255 » pour les trois derniers chiffres de l'adresse IP.

TCP/IP

Rôle	Active ou désactive TCP/IP.
Options	DISABLE (Désactiv.)/ENABLE (Activer)
Par défaut	ENABLE (Activer)

IP ADDR. SETTING (Def. Adresse IP)

Rôle	Définit l'adresse IP de cette machine sur le réseau. Définit le masque de sous-réseau du réseau. Le masque de sous-réseau vous permet de limiter l'accès à votre machine (par exemple, selon les services). Définit l'adresse du routeur/portail lorsqu'un routeur/portail est utilisé sur votre réseau et lorsque vous autorisez les utilisateurs à l'extérieur de votre environnement réseau à imprimer sur votre machine.
Options	AUTO (Autom.)/SPECIFY (Spécific.)
Par défaut	AUTO (Autom.) (Si IP ADDR. SETTING (Def. Adresse IP) a la valeur SPECIFY (Spécific.)) IP ADDRESS (Adresse IP):0.0.0.0 SUBNET MASK (Masque S-Réseau):255.255.255.0 GATEWAY (Portail):0.0.0.0
Plage	(Si IP ADDR. SETTING (Def. Adresse IP) a la valeur SPECIFY (Spécific.)) 0 à 255 pour chaque triplet xxx Utilisez le clavier pour entrer chaque numéro; utilisez les touches ◀ et ▶ pour passer d'un triplet à l'autre.

Remarques	<p>Un numéro à un seul chiffre, tel que « 1 », ne peut pas être entré sous la forme « 001 ». Alignez le numéro à gauche et entrez « 1 » sous la forme « 1 __ ». Utilisez les touches ◀ et ▶ pour passer d'un triplet à l'autre.</p> <p>Vous pouvez également utiliser la touche Back (Retour) pour la suppression. Pour annuler le menu Adresse IP, appuyez sur la touche Back (Retour) pendant plus d'une seconde, puis appuyez de nouveau sur la touche Back (Retour) lorsque tous les paramètres ont été supprimés.</p>
------------------	---

DNS CONFIG. (CONFIG. DNS)

Rôle	<p>Définit si le paramètre Serveur DNS doit être spécifié.</p> <p>Si vous spécifiez le paramètre Serveur DNS, le serveur SMTP peut être spécifié comme nom d'hôte pour la numérisation en réseau.</p> <p>Si <code>ENABLE</code> (Activer) est sélectionné, tapez l'adresse IP du serveur DNS.</p> <p>Si <code>DISABLE</code> (Désactiv.) est sélectionné, le serveur DNS ne peut pas être référencé.</p>
Options	<code>DISABLE</code> (Désactiv.)/ <code>ENABLE</code> (Activer)
Par défaut	<code>DISABLE</code> (Désactiv.)
Plage	<p>(Si <code>DNS CONFIG. (CONFIG. DNS)</code> a la valeur <code>ENABLE</code> (Activer))</p> <p>0 à 255 pour chaque triplet xxx</p> <p>Utilisez le clavier pour entrer chaque numéro ; utilisez les touches ◀ et ▶ pour passer d'un triplet à l'autre.</p>
Remarques	<p>Un numéro à un seul chiffre, tel que « 1 », ne peut pas être entré sous la forme « 001 ». Alignez le numéro à gauche et entrez « 1 » sous la forme « 1 __ ». Utilisez les touches ◀ et ▶ pour passer d'un triplet à l'autre.</p> <p>Vous pouvez également utiliser la touche Back (Retour) pour la suppression. Pour annuler le menu <code>DNS CONFIG. (CONFIG. DNS)</code>, appuyez sur la touche Back (Retour) pendant plus d'une seconde, puis appuyez de nouveau sur la touche Back (Retour) lorsque tous les paramètres ont été supprimés.</p> <p>Après avoir modifié les paramètres, arrêtez la machine, puis remettez-la en marche.</p>

Remarque :

Lorsque vous utilisez la numérisation en réseau et que vous spécifiez le serveur SMTP comme nom d'hôte et non comme adresse IP, veillez à sélectionner `ENABLE` (Activer), puis spécifiez l'adresse IP du serveur DNS.

DHCP

Rôle	Si un serveur DHCP est présent sur le réseau, spécifie si le serveur DHCP assigne automatiquement l'adresse IP et toute autre information réseau.
-------------	---

Options	DISABLE (Désactiv.)/ENABLE (Activer)
Par défaut	ENABLE (Activer)

BOOTP

Rôle	Si un serveur BOOTP est présent sur le réseau, spécifie si le serveur BOOTP assigne automatiquement l'adresse IP et toute autre information réseau.
Options	DISABLE (Désactiv.)/ENABLE (Activer)
Par défaut	DISABLE (Désactiv.)

ARP/PING

Rôle	Si l'adresse IP ne peut pas être acquise en raison de l'adresse DHCP ou BOOTP et qu'une adresse IP fixe ne peut pas être acquise, l'adresse IP de destination du paquet ICMP (test Ping) précédemment reçue par la machine peut être acquise comme adresse IP de la machine. Si ENABLE (Activer) est sélectionné, l'adresse IP peut être acquise automatiquement. Si DISABLE (Désactiv.) est sélectionné, l'adresse IP ne peut pas être acquise automatiquement.
Options	DISABLE (Désactiv.)/ENABLE (Activer)
Par défaut	DISABLE (Désactiv.)

HTTP

Rôle	Activez ou désactivez HTTP.
Options	DISABLE (Désactiv.)/ENABLE (Activer)
Par défaut	ENABLE (Activer)

FTP

Rôle	Activez ou désactivez le serveur FTP.
Options	DISABLE (Désactiv.)/ENABLE (Activer)
Par défaut	ENABLE (Activer)

SMB

Rôle	Activez ou désactivez SMB.
Options	DISABLE (Désactiv.)/ENABLE (Activer)
Par défaut	ENABLE (Activer)

BONJOUR

Rôle	Activez ou désactivez Bonjour.
Options	DISABLE (Désactiv.)/ENABLE (Activer)
Par défaut	ENABLE (Activer)

IPP

Rôle	Activez ou désactivez IPP.
Options	DISABLE/ENABLE (Désactiv./Activ.)
Par défaut	ENABLE (Activer)

SLP

Rôle	Activez ou désactivez SLP.
Options	DISABLE (Désactiv.)/ENABLE (Activer)
Par défaut	ENABLE (Activer)

SNMP

Rôle	Activez ou désactivez SNMP.
Options	DISABLE (Désactiv.)/ENABLE (Activer)
Par défaut	ENABLE (Activer)

SPEED/DUPLEX (VITESSE/Ro-Vo)

Rôle	Spécifie la vitesse de transmission pour le réseau et la méthode de transmission pour la transmission bidirectionnelle.
-------------	---

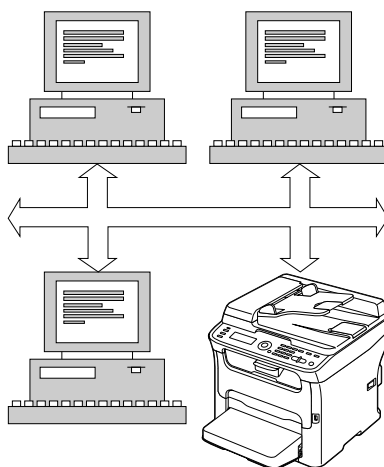
Options	AUTO (Autom.) 10BASE-T FULL (10Base-T total) 10BASE-T HALF (10Base-T demi) 100BASE-TX FULL (100Base-TX total) 100BASE-TX HALF (100Base-TX demi)
Par défaut	AUTO (Autom.)

Chapitre 3

Impression réseau

Connexion réseau

Théorie



Pour connecter votre machine dans un environnement réseau TCP/IP, vous devez vous assurer que les adresses réseau internes dans la machine ont été définies.

Remarque :

Dans de nombreux cas, vous devez entrer une seule adresse IP. Cependant, vous devrez peut-être également entrer une adresse de masque de sous-réseau et/ou de portail (routeur), selon les spécifications de votre configuration réseau.

Etablissement de la connexion

Interface Ethernet

Un connecteur RJ45 peut être utilisé comme interface Ethernet pour cette machine.

Lorsque vous connectez votre machine à un réseau Ethernet, les tâches que vous effectuez dépendent de la façon dont vous prévoyez de définir l'adresse IP (Internet Protocol) de la machine.

- ❑ **Adresse IP**—Identificateur unique pour chaque périphérique sur un réseau TCP/IP.
- ❑ **Masque de sous-réseau**—Filtre utilisé pour déterminer à quel sous-réseau l'adresse IP appartient.
- ❑ **Portail**—Nœud sur un réseau qui sert d'entrée à un autre réseau.

Puisque l'adresse IP pour chaque PC et machine sur votre réseau doit être unique, vous devez généralement modifier cette adresse prédéfinie afin qu'elle n'entre pas en conflit avec une autre adresse IP sur votre réseau ou tout autre réseau joint. Pour cela, vous pouvez procéder de deux façons. Chaque méthode est expliquée en détail dans les sections suivantes.

- ❑ Utilisation de DHCP
- ❑ Définition de l'adresse manuellement

Utilisation de DHCP

Si votre réseau prend en charge le protocole DHCP (Dynamic Host Configuration Protocol), l'adresse IP de la machine sera automatiquement assignée par le serveur DHCP lorsque vous mettez la machine en marche.

Remarque :

- ❑ *DHCP (Dynamic Host Configuration Protocol) est un protocole permettant d'assigner des adresses IP dynamiques à des périphériques sur un réseau. Avec l'adressage dynamique, un périphérique peut avoir une adresse IP différente chaque fois qu'il se connecte au réseau.*
- ❑ *Si l'adresse IP de la machine n'est pas définie automatiquement, vérifiez si la machine a été configurée pour autoriser l'utilisation du protocole DHCP (REPORT/STATUS (Rapport/État) - REPORT (Rapport) - CONFIGURATION PAGE (Page Configuration)). Si ce n'est pas le cas, sélectionnez AUTO (Autom.) dans le menu UTILITY (Utilitaire) - ADMIN. MANAGEMENT (Gestion admin.) - NETWORK SETTING (Param. Réseau) - IP ADDR. SETTING (Def. Adresse IP), et ENABLE (Activer) dans le menu UTILITY (Utilitaire) - ADMIN. MANAGEMENT (Gestion admin.) - NETWORK SETTING (Param. Réseau) - DHCP.*

1. Connectez votre machine au réseau.

Si vous utilisez un câble Ethernet, branchez le connecteur RJ45 au port d'interface Ethernet de la machine.

2. Allumez votre PC et la machine.
3. Une fois que l'écran des messages de la machine est initialisé, installez le pilote de l'imprimante.

Définition de l'adresse manuellement

Vous pouvez également modifier manuellement l'adresse IP, le masque de sous-réseau et le portail de la machine en utilisant les instructions suivantes. (Pour plus d'informations, voir « Présentation du menu Param. réseau » à la page 39.)

Remarque :

Lorsque l'adresse IP est modifiée, ajoutez un nouveau port ou réinstallez le pilote de l'imprimante.



Attention :

Veillez toujours à informer votre administrateur réseau avant de modifier l'adresse IP de la machine.

1. Allumez votre PC et la machine.
2. Une fois que l'écran des messages de la machine est initialisé, définissez l'adresse IP.

Appuyez sur cette touche...	(jusqu'à ce que) l'écran des messages indique...
▼	UTILITY (Utilitaire)
Select ↵	MACHINE SETTING (Param. Machine)
▼	ADMIN. MANAGEMENT (Gestion admin.)
Select ↵	Utilisez le clavier pour entrer le numéro de l'administrateur à 6 chiffres.
Select ↵	ADMINISTRATOR NO. (code admin.)
▼	NETWORK SETTING (Param. Réseau)
Select ↵	TCP/IP
▼	IP ADDR. SETTING (Def. Adresse IP)
Select ↵	▶ AUTO (Autom.) SPECIFY (Spécific.)
▼	AUTO (Autom.) ▶ SPECIFY (Spécific.)
Select ↵	IP ADDRESS (Adresse IP) :0.0.0.0

<p>Utilisez le clavier pour entrer chaque numéro. Un numéro à un seul chiffre, tel que « 1 », ne peut pas être entré sous la forme « 001 ». Aligned le numéro à gauche et entrez « 1 » sous la forme « 1 __ ». Utilisez les touches ◀ et ▶ pour passer d'un triplet à l'autre. Vous pouvez également utiliser la touche Back (Retour) pour la suppression. Pour annuler le menu IP Address (Adresse IP), appuyez sur la touche Back (Retour) pendant plus d'une seconde, puis appuyez de nouveau sur la touche Back (Retour) lorsque tous les paramètres ont été supprimés.</p>	
Select ◀	SUBNET MASK (Masque S-Réseau) :255.255.255.0
<p>Utilisez le clavier pour entrer chaque numéro. Un numéro à un seul chiffre, tel que « 1 », ne peut pas être entré sous la forme « 001 ». Aligned le numéro à gauche et entrez « 1 » sous la forme « 1 __ ». Utilisez les touches ◀ et ▶ pour passer d'un triplet à l'autre. Vous pouvez également utiliser la touche Back (Retour) pour la suppression. Pour annuler le menu Subnet Mask (Masque sous-réseau), appuyez sur la touche Back (Retour) pendant plus d'une seconde, puis appuyez de nouveau sur la touche Back (Retour) lorsque tous les paramètres ont été supprimés.</p>	
Select ◀	GATEWAY (Portail) :0.0.0.0
<p>Utilisez le clavier pour entrer chaque numéro. Un numéro à un seul chiffre, tel que « 1 », ne peut pas être entré sous la forme « 001 ». Aligned le numéro à gauche et entrez « 1 » sous la forme « 1 __ ». Utilisez les touches ◀ et ▶ pour passer d'un triplet à l'autre. Vous pouvez également utiliser la touche Back (Retour) pour la suppression. Pour annuler le menu Portail, appuyez sur la touche Back (Retour) pendant plus d'une seconde, puis appuyez de nouveau sur la touche Back (Retour) lorsque tous les paramètres ont été supprimés.</p>	
Select ◀	IP ADDR. SETTING (Def. Adresse IP)

3. Redémarrez la machine.
4. Imprimez une page de configuration pour vérifier que l'adresse IP, le masque de sous-réseau et le portail ont été correctement définis.
5. Une fois que l'écran des messages de la machine est initialisé, installez le pilote de l'imprimante.

Impression via IPP (Internet Printing Protocol)

IPP (Internet Printing Protocol) est un protocole adapté aux situations d'impression les plus courantes des utilisateurs finaux sur Internet. Il permet aux utilisateurs de découvrir les capacités d'une imprimante, de soumettre des travaux d'impression à une imprimante, de déterminer l'état de l'imprimante ou d'un travail d'impression, et d'annuler un travail d'impression précédemment envoyé.

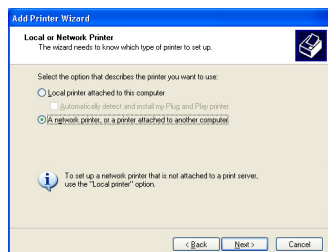
Remarque :

- ❑ Pour installer le pilote de l'imprimante, vous devez disposer de droits d'administrateur.
- ❑ Si la fenêtre User Account Control (Contrôle de compte utilisateur) s'affiche au cours de l'installation sous Windows Vista, cliquez sur le bouton **Allow (Autoriser)** ou **Continue (Continuer)**.

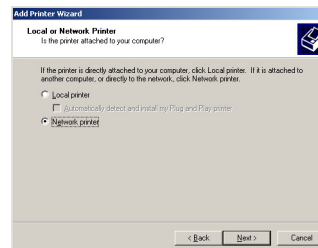
Ajout d'un port IPP à l'aide de l'Add Printer Wizard (Assistant Ajout d'imprimante) – Windows Server 2003/XP/2000

- ❑ Pour Windows Server 2003/XP : Cliquez sur **Start (Démarrer)**, sélectionnez **Printers and Faxes (Imprimantes et télécopieurs)**, puis cliquez sur **Add Printer (Ajouter une imprimante)**.
 - ❑ Pour Windows 2000 : Cliquez sur **Start (Démarrer)**, pointez sur **Settings (Paramètres)**, cliquez sur **Printers (Imprimantes)**, puis cliquez sur **Add Printer (Ajouter une imprimante)**.
1. Dans la deuxième boîte de dialogue, sélectionnez la case d'option **Network Printer (Imprimante réseau)**, puis sélectionnez **Next (Suivant)**.

Windows Server 2003/XP



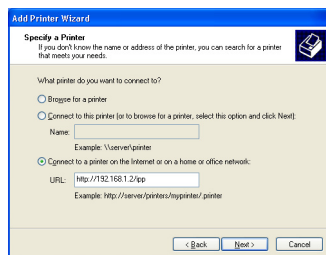
Windows 2000



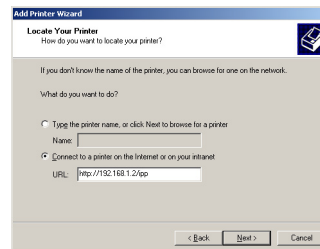
2. Dans le champ URL de la boîte de dialogue suivante, entrez le chemin d'accès réseau de l'imprimante dans l'un des formats suivants, puis sélectionnez **Next (Suivant)** :
 - ❑ http://ipaddress/ipp
 - ❑ http://ipaddress:80/ipp

❑ `http://ipaddress:631/ipp`

Windows Server 2003/XP



Windows 2000



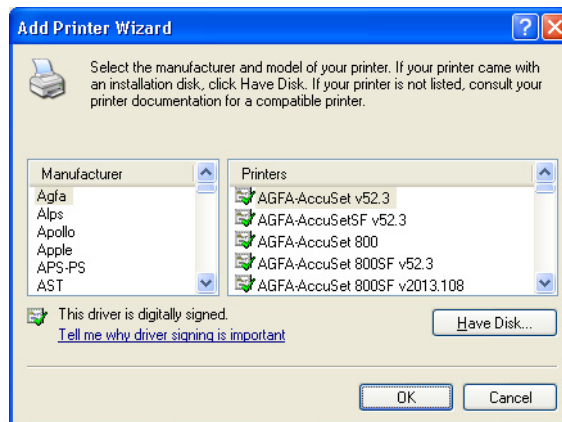
Si votre système ne peut pas se connecter à l'imprimante, le message suivant apparaît :

- ❑ **Windows Server 2003/XP**—« Windows ne peut pas se connecter à l'imprimante. Vous avez entré un nom d'imprimante incorrect, ou l'imprimante spécifiée n'est plus connectée au serveur. Cliquez sur **Help (Aide)** pour obtenir des informations supplémentaires. »
- ❑ **Windows 2000**—« Impossible de se connecter à l'imprimante. Soit vous avez entré un nom d'imprimante incorrect, soit l'imprimante spécifiée n'est plus connectée au serveur. Cliquez sur **Help (Aide)** pour obtenir des informations supplémentaires. »

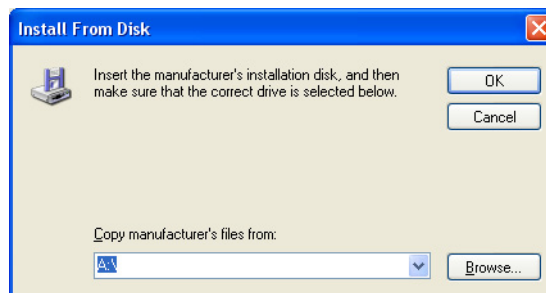
3. **Windows Server 2003/XP**—Passez à l'étape 4.

Windows 2000—Si vous avez entré un chemin d'accès valide à l'étape précédente, le message suivant s'affiche : «Le pilote d'imprimante installé sur le serveur auquel l'imprimante Epson_IPP_Printer est connectée n'est pas adéquat. Si vous voulez installer le pilote sur l'ordinateur local, choisissez **OK**. » Cela est dû au fait que vous n'avez pas encore installé un pilote d'imprimante. Sélectionnez **OK**.

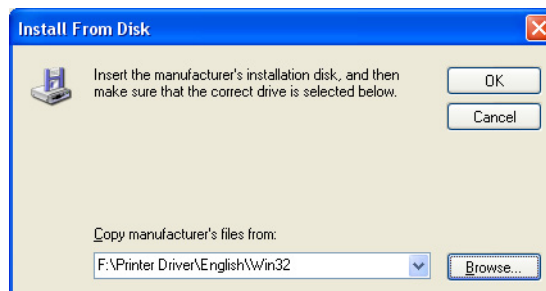
- Sélectionnez **Have Disk (Disque fourni)**.



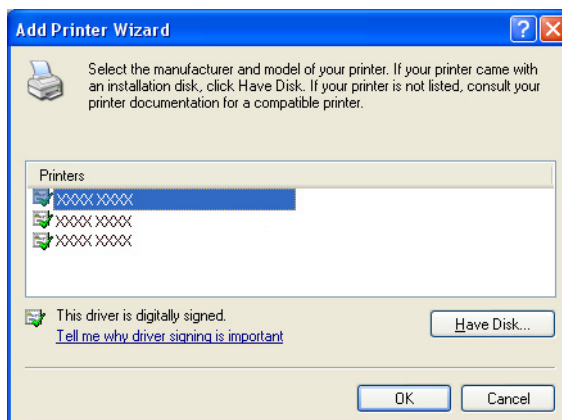
- Sélectionnez **Browse (Parcourir)**.



- Localisez le répertoire sur le disque des logiciels où figurent les fichiers du pilote de l'imprimante (par exemple : Printer Driver\English\Win32), puis cliquez sur **Open (Ouvrir)**.
- Cliquez sur **OK**.



- Sélectionnez Epson_IPP_Printer, puis cliquez sur **OK**.

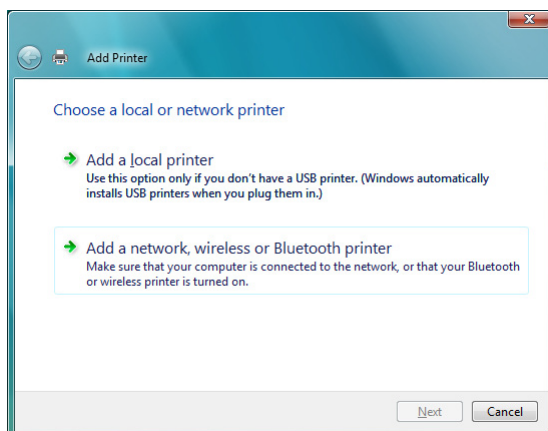


- Sélectionnez si l'imprimante doit être utilisée comme imprimante par défaut, puis cliquez sur **Next (Suivant)**.
- Cliquez sur **Finish (Terminer)**.

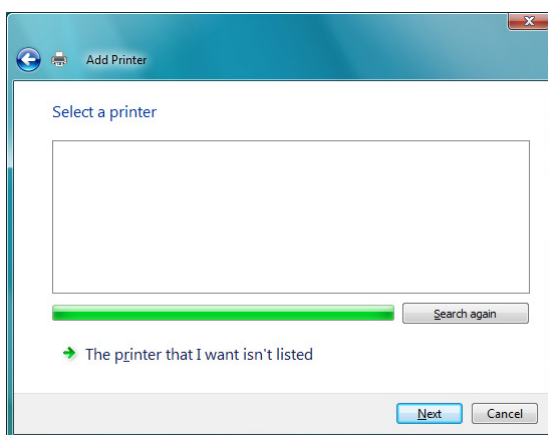
Ajout d'un port IPP à l'aide de l'Add Printer Wizard (Assistant Ajout d'imprimante) – Windows 7/Vista

- Cliquez sur **Start (Démarrer)**, cliquez sur **Control Panel (Panneau de configuration)**, puis sur **Printers (Imprimantes)**.
- Cliquez sur **Add a printer (Ajouter une imprimante)**.

3. Dans la boîte de dialogue, cliquez sur **Add a network, wireless or Bluetooth printer (Ajouter une imprimante réseau, sans fil ou Bluetooth)**.



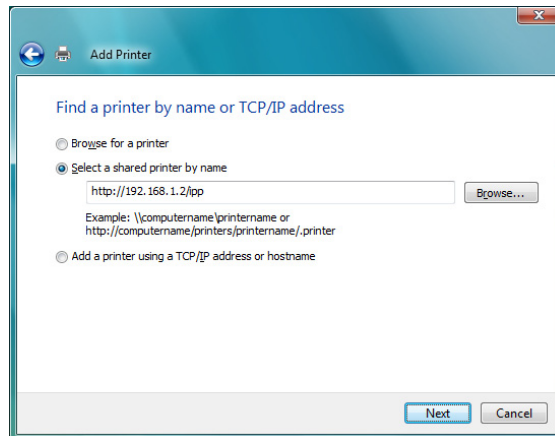
4. Dans la boîte de dialogue, cliquez sur **The printer that I want isn't listed (L'imprimante que je veux n'est pas répertoriée)**.



5. Dans le champ URL de la boîte de dialogue suivante, entrez le chemin d'accès réseau de l'imprimante dans l'un des formats suivants, puis sélectionnez **Next (Suivant)** :

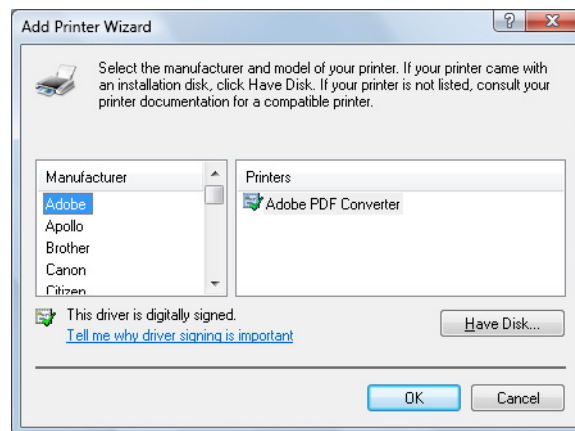
- http://ipaddress/ipp
- http://ipaddress:80/ipp

❑ http://ipaddress:631/ipp

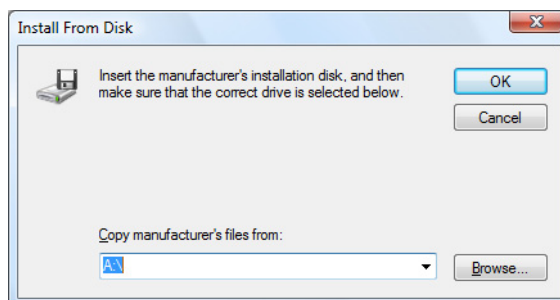


Si votre système ne peut pas se connecter à la machine, le message suivant apparaît : « Windows ne peut pas se connecter à l'imprimante. Vérifiez que vous avez entré le nom correctement et que l'imprimante est connectée au réseau. »

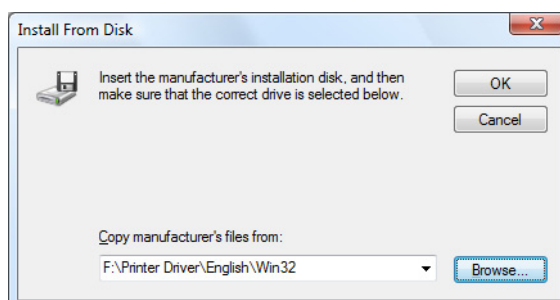
6. Sélectionnez **Have Disk (Disque fourni)**.



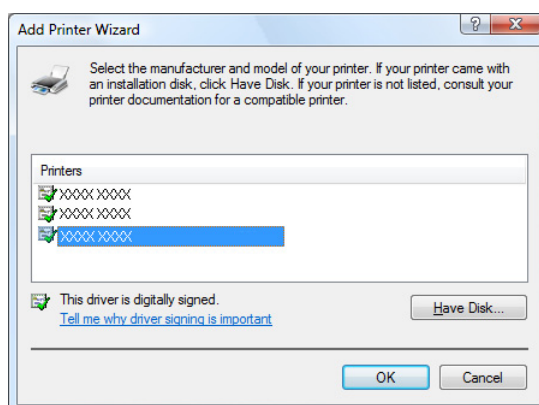
- Sélectionnez **Browse (Parcourir)**.



- Localisez le répertoire sur le disque des logiciels où figurent les fichiers du pilote de l'imprimante (par exemple : Printer Driver\English\Win32), puis cliquez sur **Open (Ouvrir)**.
- Cliquez sur **OK**.



- Sélectionnez Epson_IPP_Printer, puis cliquez sur **OK**.



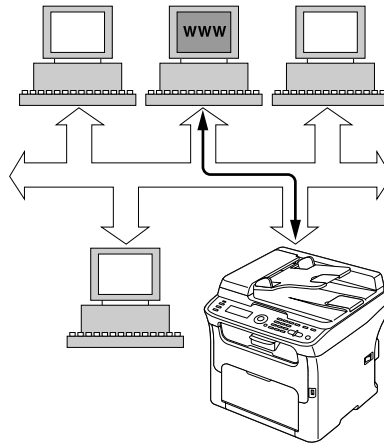
- Cliquez sur **Next (Suivant)**.

12. Cliquez sur **Finish (Terminer)**.

Chapitre 4

Utilisation de Web-Based EpsonNet Config

A propos de Web-Based EpsonNet Config



Ce chapitre fournit des informations sur Web-Based EpsonNet Config, une page Web HTTP (HyperText Transfer Protocol) qui réside dans votre machine et accessible depuis votre navigateur Web.

Cette page vous donne un accès instantané à l'état de la machine et aux options de configuration de la machine les plus couramment utilisées. Toute personne se trouvant sur votre réseau peut accéder à la machine par le biais de son navigateur Web. Par ailleurs, si vous possédez le mot de passe approprié, vous pouvez modifier la configuration de la machine sans quitter votre PC.

Remarque :

Les utilisateurs qui ne disposent pas du mot de passe d'administration peuvent tout de même afficher les paramètres et les options de configuration, mais ils ne peuvent ni enregistrer ni appliquer des modifications.

Configuration requise

Pour utiliser Web-Based EpsonNet Config, la configuration requise est la suivante :

- Windows 7/Vista/Server 2003/XP/2000, Mac OS X 10.3.9 ou version ultérieure
- Microsoft Internet Explorer version 6 ou version ultérieure

- Safari version 2.0 ou version ultérieure

Remarque :

Vous n'avez pas besoin d'une connexion Internet.

- Logiciel de communication TCP/IP (utilisé par Web-Based EpsonNet Config) installé sur votre PC
- Réseau, auquel votre PC et la machine sont connectés

Remarque :

Vous ne pouvez pas accéder à Web-Based EpsonNet Config au moyen d'une connexion locale (USB).

Configuration de la page Web de la machine

Pour exécuter la page Web de la machine sur votre réseau, vous devez effectuer les deux étapes de base suivantes :

- Identification du nom ou de l'adresse de votre machine
- Configuration des préférences « Aucun proxy » dans votre navigateur

Identification du nom de la machine

Vous pouvez accéder à la page Web de la machine de deux façons :

- Par le biais du nom assigné de la machine — Ce nom provient du tableau d'hôtes IP (le nom du fichier est **hosts**) sur le système informatique et est habituellement assigné par l'administrateur système (par exemple, AcuLaser CX16NF). Il peut être plus pratique d'utiliser le nom de la machine que l'adresse IP.

Emplacement du tableau d'hôtes sur le PC

- Windows 7/Vista/Server 2003/XP
 \windows\system32\drivers\etc\hosts
- Windows 2000
 \winnt\system32\drivers\etc\hosts

- ❑ Par le biais de l'adresse IP de la machine — L'adresse IP de votre machine étant un numéro unique, elle peut constituer la méthode d'identification préférée, surtout si plusieurs machines sont actives dans votre réseau. L'adresse IP de la machine est indiquée dans la page de configuration.

Configuration de votre navigateur

Etant donné que votre machine réside sur votre intranet et qu'elle n'est pas accessible au-delà du pare-feu de votre réseau, vous devez configurer les préférences appropriées dans votre navigateur. Le nom ou l'adresse IP de votre machine doit être ajouté à la liste « Aucun proxy » dans la boîte de dialogue des préférences du navigateur.

Remarque :

Cette procédure ne doit être effectuée qu'une seule fois.

Les captures d'écran ci-après peuvent ne pas correspondre exactement à ce que vous voyez sur votre écran, et ce selon les versions des logiciels et du système d'exploitation que vous utilisez.

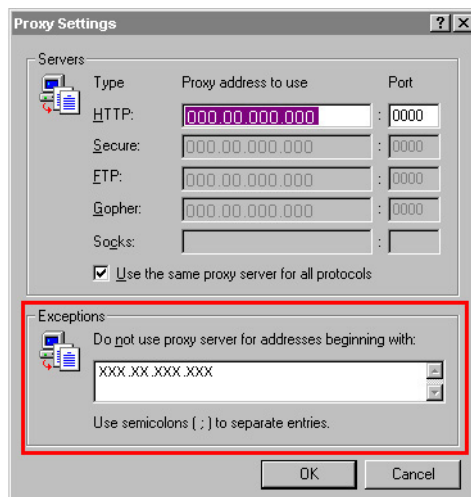
Remarque :

Dans ces exemples, l'adresse IP de la machine est représentée par xxx.xxx.xxx.xxx. Entrez toujours l'adresse IP de votre machine sans zéros non significatifs. Par exemple, 192.168.001.002 doit être entré sous la forme 192.168.1.2.

Internet Explorer (version 6.0 pour Windows)

1. Démarrez Internet Explorer.
2. Dans le menu **Tools (Outils)**, sélectionnez **Internet Options (Options Internet)**.
3. Sélectionnez l'onglet **Connections (Connexions)** dans la boîte de dialogue.
4. Sélectionnez le bouton **LAN Settings (Paramètres réseau)** pour afficher la boîte de dialogue Local Area Network (LAN) (Paramètres du réseau local).

- Sélectionnez **Advanced (Avancé)** dans Proxy server (Serveur proxy) pour ouvrir la boîte de dialogue Proxy Settings (Paramètres du proxy).



- Dans la zone de texte **Exceptions**, tapez une virgule après la dernière entrée, puis tapez le nom ou l'adresse IP de votre machine.
- Sélectionnez **OK** trois fois de suite pour revenir à la fenêtre principale du navigateur.
- Entrez l'adresse IP de la machine dans la zone Address (Adresse) URL pour accéder à la page d'accueil de la machine.



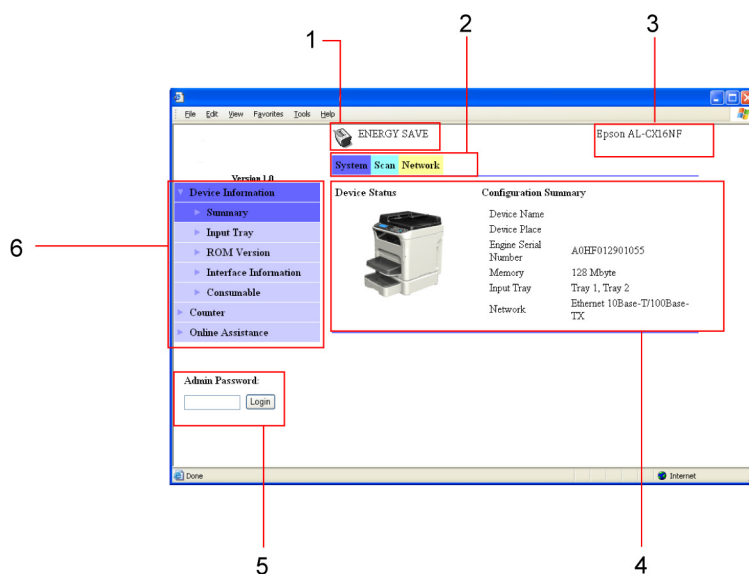
Safari (version 2.0)

- Dans le menu **Apple**, sélectionnez **Location (Emplacement)**, puis cliquez sur **Network preferences (Préférences réseau)**.
- Cliquez sur **Configure (Configurer)** dans la boîte de dialogue Network preferences (Préférences réseau).
- Cliquez sur l'onglet **Proxies**.
- Dans la liste **Bypass proxy settings for these Hosts & Domains (Ignorer les réglages proxy pour ces hôtes et domaines)**, tapez le nom ou l'adresse IP de la machine.
- Cliquez sur **Apply Now (Appliquer maintenant)**.

- Dans la barre d'adresses (URL), tapez le nom ou l'adresse IP de la machine pour accéder à la page Web de la machine.

Présentation de la fenêtre Web-Based EpsonNet Config

L'illustration ci-dessous identifie les zones de navigation et de configuration des fenêtres que vous voyez dans les fenêtres de Web-Based EpsonNet Config.



- Etat actuel
- Liens vers les rubriques principales
- Nom de machine
- Zone de configuration
- Ouvre une session Administrateur
- Liens vers les sous-rubriques

Navigation

Sélectionnez la rubrique principale et la sous-rubrique pour afficher la zone de configuration pour les options (paramètres) de la machine associées à vos sélections.





Pour modifier un paramètre actuel, cliquez sur le paramètre actuel, puis effectuez votre sélection dans la liste des choix disponibles ou entrez une nouvelle valeur.

Remarque :

Pour appliquer ou enregistrer toutes les modifications apportées aux paramètres de configuration, vous devez ouvrir une session Administrateur dans Web-Based EpsonNet Config. (Pour plus d'informations, voir « Mode Administrateur » à la page 62.)

Etat actuel

L'état actuel de la machine est affiché au-dessus de toutes les fenêtres Web-Based EpsonNet Config. L'icône affiche le type d'état affiché.

Icône	Etat	Description	Exemples
	Prêt	La machine est en ligne et prête à imprimer ou en train d'imprimer.	READY (PRÊT) PRINTING (impression)
	Avertissement	La machine doit être examinée, mais l'impression continue.	PLEASE WAIT (PATIENTEZ SUP) WARMING UP (PRECHAUFFAGE...)
	Erreur	La machine doit être examinée pour que l'impression puisse reprendre.	FUSER JAM (serrage u fixation) OPEN TOP COVER (Ouvrir capot sup.)
	Erreur fatale	La machine doit être redémarrée. Si l'erreur persiste, elle doit être réparée.	MACHINE TROUBLE (Problème Machine) SERVICE CALL (appel service)

Mode Utilisateur

Vous entrez automatiquement en mode Utilisateur chaque fois que vous démarrez Web-Based EpsonNet Config. Dans ce mode, vous pouvez consulter les paramètres de configuration, mais vous ne pouvez pas les modifier.

Mode Administrateur

Si vous voulez modifier des paramètres de configuration à l'aide de Web-Based EpsonNet Config, vous devez d'abord accéder au mode Administrateur :

1. Tapez le mot de passe dans la zone de texte **Admin Password (Mot de passe Administrateur)**.

Remarque :

Le mot de passe par défaut est Admin. Cependant, une fois dans le mode Administrateur, vous pouvez spécifier le mot de passe dans la fenêtre **System (Système) - Preference (Préférence)**.

2. Choisissez le bouton **Login (Connexion)**.

Remarque :

Si vous tapez un mot de passe incorrect, le message suivant s'affiche : « Invalid Password (Mot de passe incorrect) ». Retapez le mot de passe.

Configuration de la machine en mode Utilisateur

Vous entrez automatiquement en mode Utilisateur chaque fois que vous démarrez Web-Based EpsonNet Config. Dans ce mode, vous pouvez consulter les paramètres de configuration, mais vous ne pouvez pas les modifier.

Page System (Système)

Cette page vous permet d'afficher des éléments propres aux utilisateurs et à la machine.

Device Information (Informations Appareil)

Summary (Résumé) (voir ci-dessus)

La fenêtre **System (Système) - Device Information (Informations Appareil) - Summary (Résumé)** fournit les informations suivantes.

Élément	Description
Device Name (Nom de l'appareil)	Affiche le nom de la machine.
Device Place (Lieu de l'appareil)	Affiche l'emplacement d'installation de la machine.
Engine Serial Number (Numéro de série Machine)	Affiche le numéro de série du moteur de la machine.
Memory (Mémoire)	Affiche la quantité de mémoire installée dans la machine.

Élément	Description
Input Tray (Bac d'alimentation)	Identifie les bacs d'alimentation installés sur la machine. Remarque : Si le chargeur inférieur en option a été installé, Tray 2 (Bac 2) est indiqué.
Network (Réseau)	Indique l'interface de la machine (Ethernet 10Base-T/100Base-TX)
Bouton Login (Connexion)	Ouvre une session Administrateur. Remarque : Ce bouton est disponible sur toutes les pages Web (mode Utilisateur).

Input Tray (Bac d'alimentation)

La fenêtre **System (Système) - Device Information (Informations Appareil) - Input Tray (Bac d'alimentation)** fournit les informations suivantes.

Élément	Description
Tray (Bac)	Affiche les unités d'alimentation de supports (Tray 1, Tray 2 (Bac 1, Bac 2)) installées sur la machine. Tray 2 (Bac 2) s'affiche lorsque ce bac est installé.
Paper Size (Format papier)	Affiche le format papier chargé dans un bac spécifique.
Media Type (Type media)	Affiche le type de support chargé dans un bac spécifique.
Status (Etat)	Affiche l'état des supports (Ready (Prêt(e)) ou Empty (Vide)) pour chaque bac.

ROM Version (Version de ROM)

La fenêtre **System (Système) - Device Information (Informations Appareil) - ROM Version (Version de ROM)** fournit les informations suivantes.

Élément	Description
Main F/W (F/W principal)	Affiche la version principale du firmware (F/W).
Engine F/W (F/W machine)	Affiche la version de ROM du firmware (F/W) du moteur.

Interface Information (Informations Interface)

La fenêtre **System (Système) - Device Information (Informations Appareil) - Interface Information (Informations Interface)** fournit les informations suivantes.

Élément	Description
Type	Affiche le type d'interface réseau sur la machine (Ethernet 10Base-T/100Base-TX).
Ethernet Speed (Vitesse Ethernet)	Affiche la vitesse de transmission pour le réseau et la méthode de transmission pour la transmission bidirectionnelle.
IP Address (Adresse IP)	Affiche l'adresse IP (Internet Protocol) de l'interface Ethernet.
Subnet Mask (Masque sous-réseau)	Affiche l'adresse du masque de sous-réseau de l'interface Ethernet.
Gateway Address (Adresse Portail)	Affiche l'adresse du portail de l'interface Ethernet.
MAC Address (Adresse MAC)	Affiche l'adresse MAC (Media Access Control) de l'interface Ethernet.
Host Name (Nom de l'hôte)	Affiche le nom de la machine.

Consumable (Consommable)

La fenêtre **System (Système) - Device Information (Informations Appareil) - Consumable (Consommable)** fournit les informations suivantes.

Élément	Description
Consumables (Consommables)	Identifie le type des consommables contrôlés.
Status (Etat)	Identifie la durée de vie restante des consommables sous forme de pourcentage. <input type="checkbox"/> Cartouche de toner et bloc photoconducteur : Pourcentage
Type	Identifie la durée de vie maximale des consommables dans les pages. <input type="checkbox"/> Starter (Démarrage), Standard, High (Elevé)

Counter (Compteur)

La fenêtre **System (Système) - Counter (Compteur)** fournit les informations suivantes.

Élément	Description
Total Print (Total Impression)	Indique le nombre total de pages imprimées. <input type="checkbox"/> Total Faces Counter (Total Compteur Faces), Color Copy (Copie couleur), Color Print (Impression couleur), Mono Copy (Copie monochrome), Mono Print (Impression monochrome), Fax Print (Impression Fax), Total Duplex Counter (Total Compteur recto-verso), Duplex Color Copy (Copie couleur R°/V°), Duplex Color Print (Impression couleur R°/V°), Duplex Mono Copy (Copie monochrome R°/V°), Duplex Mono Print (Impression mono R°/V°)
Normalized Total Faces Counter (Total Compteur Faces normalisées)	Le nombre de pages imprimées est calculé pour du papier au format A4. <input type="checkbox"/> Color Faces Printed (Faces couleur imprimées), Monochrome Faces Printed (Faces monochromes imprimées), Total
Fax Counter (Compteur Fax)	Indique le nombre total de pages de transmission et de réception de fax. <input type="checkbox"/> Tx Counter (Compteur Emissions), Rx Counter (Compteur Réceptions)
Scan Counter (Compteur Numérisations)	Indique le nombre total de pages numérisées. <input type="checkbox"/> IR (Vitre d'exposition), ADF (Chargeur ADF)
Tray Counter (Compteur Bacs)	Indique le nombre total de pages pour chaque bac. <input type="checkbox"/> Tray 1 (Bac 1), Tray 2 (Bac 2) (s'il est installé)
Paper Size Counter (Compteur Formats papier)	Indique le nombre total de pages pour chaque format de papier. <input type="checkbox"/> A4, B5, A5, Legal, Letter, Others (Autres)
Paper Type Counter (Compteur Types de papier)	Indique le nombre total de pages pour chaque type de papier. <input type="checkbox"/> Plain Paper (Papier standard), Thick 1 (Epais 1), Thick 2 (Epais 2), Envelope (Enveloppe), Letterhead (Papier à en-tête), Postcard (Carte), Label (Étiquettes)
Application Counter (Compteur Applications)	Indique le nombre total de pages pour chaque application. <input type="checkbox"/> Copy Print (Impression de copies), Fax Reception Print (Impression Fax reçus), Report Output Print (Rapports d'émission), PC Print (Impression PC), Fax TX Pages (Pages TX Fax), Scan to E-mail (Scan vers E-mail), Scan to FTP (Scan vers FTP), Scan to SMB (Scan vers SMB), Scan to USB (Scan vers USB), TWAIN

Online Assistance (Assistance en ligne)

La fenêtre **System (Système) - Online Assistance (Assistance en ligne)** fournit les informations suivantes.

Élément	Description
Contact Name (Nom du contact)	Affiche le nom de la personne ou de l'organisation chargée de fournir une assistance sur la machine.

Élément	Description
Contact Information (Informations Contact)	Affiche l'adresse du site Web d'assistance.
Product Help URL (URL d'assistance produit)	Affiche l'adresse du site Web d'aide pour obtenir une assistance sur la machine.
Corporate URL (URL Société)	Affiche l'adresse du site Web de Seiko Epson.
Supplies and Accessories (Fournitures et Accessoires)	Affiche le numéro de téléphone où vous pouvez acheter des fournitures et des accessoires pour votre machine.
Contact Phone Number (Téléphone du contact)	Affiche le numéro de téléphone de l'administrateur de la machine.
Contact Address (Adresse du contact)	Affiche l'adresse e-mail du support technique.
Online Help URL (URL d'Aide en ligne)	Affiche l'adresse Web de l'assistance en ligne.

Page Scan (Numériser)

Cette page vous permet d'afficher les paramètres de numérotation actuellement spécifiés.

Favorite (Favoris) (voir ci-dessus)

La fenêtre **Scan (Numériser) - Favorite (Favoris)** fournit les informations suivantes.

Élément	Description
No. (N°)	Affiche le numéro dans la liste Favorite (Favoris).
Name (Nom)	Affiche le nom de destination du numéro abrégé sélectionné.
Address (Adresse)	Affiche l'adresse (numéro de fax, adresse e-mail, adresse FTP ou adresse SMB) du numéro abrégé sélectionné.

Speed Dial Setting (Paramétrage Numérotation abrégée)

La fenêtre **Scan (Numériser) - Speed Dial Setting (Paramétrage Numérotation abrégée)** fournit les informations suivantes.

Élément	Description
Speed Dial List (Liste Numérotation Abrégée)	Cliquez pour passer au début de la liste de numérotation abrégée dans la même fenêtre.
No. (N°)	Affiche le numéro abrégé.
Name (Nom)	Affiche le nom de destination du numéro abrégé.
Address (Adresse)	Affiche l'adresse (numéro de fax, adresse e-mail, adresse FTP ou adresse SMB) du numéro abrégé sélectionné.
Batch (Lot)	Affiche l'heure de la transmission en liasse pour le numéro abrégé.

Group Dial Setting (Paramétrage Numérotation groupée)

La fenêtre **Scan (Numériser) - Group Dial Setting (Paramétrage Numérotation groupée)** fournit les informations suivantes.

Élément	Description
No. (N°)	Affiche le numéro groupé. Cliquez sur le numéro pour afficher la liste de destinations enregistrées avec le numéro groupé.
Name (Nom)	Affiche le nom du groupe.
Address (Adresse)	Indique si le groupe enregistré contient des destinations de fax ou des destinations e-mail.

Page Network (Réseau)

Cette page vous permet d'afficher les informations actuelles sur le réseau.

Summary (Résumé) (voir ci-dessus)

La fenêtre **Network (Réseau) - Summary (Résumé)** fournit les informations suivantes.

Élément	Description
Device Name (Nom de l'appareil)	Affiche des informations sur le réseau.
ROM Version (Version de ROM)	Affiche la version du firmware réseau.
IP Address (Adresse IP)	Identifie l'adresse IP (Internet Protocol) de l'interface Ethernet.

Élément	Description
MAC Address (Adresse MAC)	Identifie l'adresse MAC (Media Access Control) de l'interface Ethernet.

Configuration de la machine en mode Administrateur

La page Configuration vous permet d'afficher et de modifier les paramètres de configuration de la machine.

Page System (Système)

Cette page vous permet de configurer plusieurs éléments propres aux utilisateurs et à la machine.

Device Information (Informations Appareil)

Summary (Résumé) (voir ci-dessus)

La fenêtre **System (Système) - Device Information (Informations Appareil) - Summary (Résumé)** fournit les informations suivantes.

Élément	Description
Device Name (Nom de l'appareil)	Affiche le nom de la machine.
Device Place (Lieu de l'appareil)	Affiche l'emplacement d'installation de la machine.
Engine Serial Number (Numéro de série Machine)	Affiche le numéro de série du moteur de la machine.
Memory (Mémoire)	Affiche la quantité de mémoire installée dans la machine.
Input Tray (Bac d'alimentation)	Identifie les bacs d'alimentation installés sur la machine. Remarque : Si le chargeur inférieur en option a été installé, Tray 2 (Bac 2) est indiqué.
Network (Réseau)	Indique l'interface de la machine (Ethernet 10Base-T/100Base-TX).
Bouton Logout (Déconnexion)	Ferme la session Administrateur et retourne au mode Utilisateur. Remarque : Ce bouton est disponible sur toutes les pages Web.

Remarque :

Toutes les informations affichées sur la page **System (Système) - Device Information (Informations Appareil) - Summary (Résumé)** sont en lecture seule ; cependant, certains éléments (tels que le nom du périphérique) sont configurables sur d'autres pages.

Input Tray (Bac d'alimentation)

La fenêtre **System (Système) - Device Information (Informations Appareil) - Input Tray (Bac d'alimentation)** fournit les informations suivantes.

Élément	Description
Tray (Bac)	Identifie les unités d'alimentation de supports (Tray 1/2 (Bac 1/2)) installées sur la machine. Tray 2 (Bac 2) s'affiche lorsque ce bac est installé.
Paper Size (Format papier)	Indique le format papier chargé dans un bac spécifique.
Media Type (Type media)	Indique le type de support chargé dans un bac spécifique.
Status (Etat)	Indique l'état des supports (Ready (Prêt(e)) ou Empty (Vide)) pour chaque bac.

ROM Version (Version de ROM)

La fenêtre **System (Système) - Device Information (Informations Appareil) - ROM Version (Version de ROM)** fournit les informations suivantes.

Élément	Description
Main F/W (F/W principal)	Affiche la version principale du firmware (F/W).
Engine F/W (F/W machine)	Affiche la version de ROM du firmware (F/W) du moteur.

Interface Information (Informations Interface)

La fenêtre **System (Système) - Device Information (Informations Appareil) - Interface Information (Informations Interface)** fournit les informations suivantes.

Élément	Description
Type	Identifie le type d'interface réseau sur la machine (Ethernet 10Base-T/100Base-TX).
Ethernet Speed (Vitesse Ethernet)	Identifie la vitesse de transmission pour le réseau et la méthode de transmission pour la transmission bidirectionnelle.

Élément	Description
IP Address (Adresse IP)	Identifie l'adresse IP (Internet Protocol) de l'interface Ethernet.
Subnet Mask (Masque sous-réseau)	Identifie l'adresse du masque de sous-réseau de l'interface Ethernet.
Gateway Address (Adresse Portail)	Identifie l'adresse du portail de l'interface Ethernet.
MAC Address (Adresse MAC)	Identifie l'adresse MAC (Media Access Control) de l'interface Ethernet.
Host Name (Nom de l'hôte)	Identifie le nom de la machine.

Consumable (Consommable)

La fenêtre **System (Système) - Device Information (Informations Appareil) - Consumable (Consommable)** fournit les informations suivantes :

Élément	Description
Consumables (Consommables)	Identifie le type des consommables contrôlés.
Status (Etat)	Indique la durée de vie restante des consommables sous forme de pourcentage. <input type="checkbox"/> Cartouche de toner et Photoconductor Unit (Bloc photoconducteur) : Pourcentage
Type	Identifie la durée de vie maximale des consommables dans les pages. <input type="checkbox"/> Starter (Démarrage), Standard, High (Elevé)

Preference (Préférence)

La fenêtre **System (Système) - Preference (Préférence)** vous permet de configurer les éléments suivants :

Élément	Description	
Current Password (Mot de passe actuel)	Tapez le mot de passe actuel.	
	Plage	Jusqu'à 8 caractères
	Par défaut	Admin

Élément	Description	
New Password (Nouveau mot de passe)	Définit un nouveau mot de passe pour accéder au mode Administrateur. Remarque : Les mots de passe doivent être compris entre 4 et 8 caractères et contenir une combinaison quelconque de chiffres et de lettres (majuscules et minuscules).	
Retype New Password (Re-saisir le nouveau mot de passe)	Vérifie le nouveau mot de passe tapé dans la zone de texte New Password (Nouveau mot de passe) . Remarque : Si le mot de passe tapé dans les deux zones de texte ne correspond pas, le message suivant s'affiche lorsque vous cliquez sur le bouton Apply (Appliquer) : « Update Unsuccessful (Echec de la mise à jour) » Revenez à l'écran précédent, puis retapez les mots de passe dans les deux zones de texte.	
Refresh Rate (Taux de rafraîchissement)	Définit l'intervalle de temps (en secondes) au bout duquel l'écran se met à jour automatiquement. Au cours de l'actualisation de l'écran, tous les champs des fenêtres de Web-Based EpsonNet Config sont mis à jour avec toute nouvelle information ou l'état actuel de la machine.	
	Plage	30–300 secondes (0,5–5 minutes)
	Par défaut	60 secondes
Display Language (Langue Panneau Commande)	Identifie la langue affichée dans les fenêtres de Web-Based EpsonNet Config.	
	Choix	English (Anglais), French (Français), Italian (Italien), German (Allemand), Spanish (Espagnol), Portuguese (Portugais), Russian (Russe), Czech (Tchèque), Slovak (Slovaque), Hungarian (Hongrois), Polish (Polonais), Turkish (Turc)
	Par défaut	English (Anglais)
Bouton Apply (Appliquer)	Applique les paramètres de configuration pour cette fenêtre.	
Bouton Clear (Effacer)	Rétablit les valeurs par défaut définies par l'utilisateur pour tous les paramètres de configuration dans cette fenêtre.	

Save Setting (Enregistrer les paramètres)

Dans la fenêtre **System (Système) - Save Setting (Enregistrer les paramètres)**, vous pouvez enregistrer les paramètres de la machine dans un fichier sur l'ordinateur en cours d'utilisation. En outre, le fichier de paramètres enregistré peut être lu par la machine.

Remarque :

Les paramètres suivants ne sont pas enregistrés dans le fichier :

- Adresse IP de la machine

- Masque de sous-réseau
- Portail par défaut
- Paramètres pour DHCP, BOOTP et ARP/PING
- Annuaire

Élément		Description
Save Setting (Enregistrer les paramètres)	Device Setting (Paramétrage de l'appareil)	Cliquez sur le bouton Save (Enregistrer) pour enregistrer les paramètres de la machine dans un fichier.
Restore Setting (Restaurer les paramètres)	File Name (Nom du fichier)	Spécifiez le nom du fichier où les paramètres de la machine seront enregistrés. Cliquez sur le bouton Browse (Parcourir) pour afficher une boîte de dialogue vous permettant d'accéder au dossier où le fichier contenant les paramètres de la machine a été enregistré.
	Send File to the Device (Envoyer le fichier à l'appareil)	Cliquez sur le bouton Restore (Restaurer) pour envoyer le fichier de paramètres à la machine et remplacer les paramètres de la machine.

Machine Setting (Paramètres Machine)

La fenêtre **System (Système) - Machine Setting (Paramètres Machine)** vous permet de configurer les éléments suivants :

Élément	Description	
Administrator Name (Nom de l'administrateur)	Spécifie le nom de l'administrateur pour la machine.	
	Plage	Jusqu'à 127 caractères
Device Name (Nom de l'appareil)	Spécifie le nom de la machine.	
	Plage	Jusqu'à 127 caractères
Device Place (Lieu de l'appareil)	Spécifie l'emplacement d'installation de la machine.	
	Plage	Jusqu'à 127 caractères

Élément	Description	
Energy Save Mode (Mode Economie d'énergie)	Spécifiez le délai au bout duquel la machine passe en mode Economie énergie.	
	Plage	5, 15, 30, 60 minutes
	Par défaut	30 minutes
	Equivalent dans le menu Configuration : UTILITY (Utilitaire) -MACHINE SETTING (Param. Machine) -ENERGY SAVE MODE (Mode Eco. Enerə)	
Auto Continue (Continuer auto)	Sélectionnez si Auto Continue (Continuer auto) est activé ou désactivé.	
	Choix	On (Oui), Off (Non)
	Equivalent dans le menu Configuration : UTILITY (Utilitaire) -MACHINE SETTING (Param. Machine) -AUTO CONTINUE (Contr Auto)	
Bouton Apply (Appliquer)	Applique les paramètres de configuration pour cette fenêtre.	
Bouton Clear (Effacer)	Rétablit les valeurs par défaut définies par l'utilisateur pour tous les paramètres de configuration dans cette fenêtre.	

Maintenance (Entretien)

Reset (Réinitialiser)

La fenêtre **System (Système) - Maintenance (Entretien) - Reset (Réinitialiser)** vous permet de réinitialiser le système.

Élément	Description
Bouton Reset (Réinitialiser)	Si vous cliquez sur ce bouton, le message « Jobs in progress will not be saved when the controller is reset. (Die derzeit verarbeiteten Aufträge werden nicht gespeichert, wenn Sie den Controller zurücksetzen.) Do you want to continue? (Möchten Sie die Transaktion fortsetzen?) » s'affiche. Cliquez sur Yes (Oui) pour redémarrer automatiquement la machine.

Initialize (Initialisation)

La fenêtre **System (Système) - Maintenance (Entretien) - Initialize (Initialisation)** vous permet de rétablir les valeurs par défaut des paramètres de la machine.

Élément	Description
Network Setting (Paramétrage réseau)	Rétablit les valeurs par défaut des paramètres réseau.
All (Tout)	Rétablit les valeurs par défaut de tous les paramètres.
Bouton Clear (Effacer)	Si vous cliquez sur ce bouton, le message « Do you really want to return the settings to the factory default? (Einstellungen wirklich auf Werkseinstellungen zurücksetzen?) » s'affiche. Cliquez sur Yes (Oui) pour redémarrer automatiquement la machine et rétablir les valeurs par défaut des paramètres.

Counter (Compteur)

La fenêtre **System (Système) - Counter (Compteur)** fournit les informations suivantes :

Élément	Description
Total Print (Total Impression)	Indique le nombre total de pages imprimées. <input type="checkbox"/> Total Faces Counter (Total Compteur Faces), Color Copy (Copie couleur), Color Print (Impression couleur), Mono Copy (Copie monochrome), Mono Print (Impression monochrome), Fax Print (Impression Fax), Total Duplex Counter (Total Compteur recto-verso), Duplex Color Copy (Copie couleur R°/V°), Duplex Color Print (Impression couleur R°/V°), Duplex Mono Copy (Copie monochrome R°/V°), Duplex Mono Print (Impression mono R°/V°)
Normalized Total Faces Counter (Total Compteur Faces normalisées)	Indique le nombre total de faces normalisées imprimées. <input type="checkbox"/> Color Faces Printed (Faces couleur imprimées), Monochrome Faces Printed (Faces monochromes imprimées), Total
Fax Counter (Compteur Fax)	Indique le nombre total de pages de transmission et de réception de fax. <input type="checkbox"/> Tx Counter (Compteur Emissions), Rx Counter (Compteur Réceptions)
Scan Counter (Compteur Numérisations)	Indique le nombre total de pages numérisées. <input type="checkbox"/> IR (Vitre d'exposition), ADF (Chargeur ADF)
Tray Counter (Compteur Bacs)	Indique le nombre total de pages pour chaque bac. <input type="checkbox"/> Tray 1 (Bac 1), Tray 2 (Bac 2) (s'il est installé)
Paper Size Counter (Compteur Formats papier)	Indique le nombre total de pages pour chaque format de papier. <input type="checkbox"/> A4, B5, A5, Legal, Letter, Others (Autres)
Paper Type Counter (Compteur Types de papier)	Indique le nombre total de pages pour chaque type de papier. <input type="checkbox"/> Plain Paper (Papier standard), Thick 1 (Epais 1), Thick 2 (Epais 2), Envelope (Enveloppe), Letterhead (Papier à en-tête), Postcard (Carte), Label (Etiquettes)

Élément	Description
Application Counter (Compteur Applications)	Indique le nombre total de pages pour chaque application. <input type="checkbox"/> Copy Print (Impression de copies), Fax Reception Print (Impression Fax reçus), Report Output Print (Rapports d'émission), PC Print (Impression PC), Fax TX Pages (Pages TX Fax), Scan to E-mail (Scan vers E-mail), Scan to FTP (Scan vers FTP), Scan to SMB (Scan vers SMB), Scan to USB (Scan vers USB), TWAIN

Online Assistance (Assistance en ligne)

La fenêtre **System (Système) - Online Assistance (Assistance en ligne)** vous permet de configurer les éléments suivants :

Élément	Description
Contact Name (Nom du contact)	Définit le nom de la personne ou de l'organisation chargée de fournir une assistance sur la machine.
	Plage
Contact Information (Informations Contact)	Définit l'adresse du site Web d'assistance de la machine.
	Plage
Product Help URL (URL d'assistance produit)	Définit l'adresse du site Web d'aide pour obtenir une assistance sur la machine.
	Plage
Corporate URL (URL Société)	Définit l'adresse du site Web de Seiko Epson.
	Plage
Supplies and Accessories (Fournitures et Accessoires)	Définit le numéro de téléphone où vous pouvez acheter des fournitures et des accessoires pour votre machine.
	Plage
Contact Phone Number (Téléphone du contact)	Spécifiez le numéro de téléphone de l'administrateur de la machine.
	Plage
Contact Address (Adresse du contact)	Spécifiez l'adresse e-mail du support technique.
	Plage
Online Help URL (URL d'Aide en ligne)	Définit l'adresse Web de l'assistance en ligne.
	Plage
Bouton Apply (Appliquer)	Applique les paramètres de configuration pour cette fenêtre.

Élément	Description
Bouton Clear (Effacer)	Rétablit les valeurs par défaut définies par l'utilisateur pour tous les paramètres de configuration dans cette fenêtre.

Date/Heure

La fenêtre **System (Système) - Date/Time (Date/Heure)** fournit les informations suivantes.

Élément	Description	
Year (Année)	Entrez l'année à l'aide de deux chiffres.	
	Plage	00 à 99
	Par défaut	07
	Equivalent dans le menu Configuration : UTILITY (Utilitaire)-ADMIN. MANAGEMENT (Gestion admin.)-USER SETTING (Param. Utilisat.)-DATE&TIME (Date&Heure)	
Month (Mois)	Entrez le mois à l'aide de deux chiffres.	
	Plage	01 à 12
	Par défaut	01
	Equivalent dans le menu Configuration : UTILITY (Utilitaire)-ADMIN. MANAGEMENT (Gestion admin.)-USER SETTING (Param. Utilisat.)-DATE&TIME (Date&Heure)	
Day (Jour)	Entrez le jour à l'aide de deux chiffres.	
	Plage	01 à 28, 29, 30, 31
	Par défaut	01
	Equivalent dans le menu Configuration : UTILITY (Utilitaire)-ADMIN. MANAGEMENT (Gestion admin.)-USER SETTING (Param. Utilisat.)-DATE&TIME (Date&Heure)	

Élément	Description	
Hour (Heure)	Entrez l'heure à l'aide de deux chiffres.	
	Plage	00 à 23
	Par défaut	00
	Equivalent dans le menu Configuration : UTILITY (Utilitaire)-ADMIN. MANAGEMENT (Gestion admin.)-USER SETTING (Param. Utilisat.)-DATE&TIME (Date&Heure)	
Minute	Entrez les minutes à l'aide de deux chiffres.	
	Plage	00 à 59
	Par défaut	00
	Equivalent dans le menu Configuration : UTILITY (Utilitaire)-ADMIN. MANAGEMENT (Gestion admin.)-USER SETTING (Param. Utilisat.)-DATE&TIME (Date&Heure)	
Time Zone (Fuseau horaire)	Spécifiez les paramètres de fuseau horaire (GMT et minutes).	
	Plage GMT (heure)	-12 à 0, 0 à +12
	Plage (minutes)	00, 30
	Par défaut	+0:00
Bouton Apply (Appliquer)	Affiche la date et l'heure telles qu'elles ont été spécifiées.	
Bouton Clear (Effacer)	Rétablit les valeurs précédentes de tous les paramètres de configuration.	

Page Scan (Numériser)

Dans la page **Scan (Numériser)**, vous pouvez spécifier des paramètres concernant l'enregistrement des informations de destination dans la machine et des paramètres concernant la transmission/réception des fax et des numérisations.

Favorite (Favoris) (voir ci-dessus)

Dans la page **Scan (Numériser) - Favorite (Favoris)**, vous pouvez spécifier des paramètres concernant la numérotation abrégée et la numérotation groupée.

Élément	Description
No. (N°)	Affiche le numéro dans la liste Favorite (Favoris).
Name (Nom)	Affiche le nom de destination du numéro abrégé (groupé) sélectionné.
Address (Adresse)	Affiche l'adresse du numéro abrégé sélectionné. Pour une destination en numérotation groupée, « (Group) ((Groupee)) » est affiché.
Bouton From Speed Dial (De Numérotation abrégée)	Ajoute une liste de numérotation abrégée sélectionnée à la liste Favorite (Favoris). Pour plus d'informations, voir « From Speed Dial (De Numérotation abrégée) » à la page 79.
Bouton From Group Dial (De Numérotation groupée)	Ajoute une numérotation groupée sélectionnée à la liste du carnet d'adresses. Pour plus d'informations, voir « From Group Dial (De Numérotation groupée) » à la page 80.
Bouton Delete (Supprimer)	Supprime la destination sélectionnée de la liste Favorite (Favoris).

From Speed Dial (De Numérotation abrégée)

La fenêtre **Scan (Numériser) - Favorite (Favoris) - Speed Dial List (Liste Numérotation Abrégée)** vous permet de configurer les éléments suivants :

Élément	Description	
Speed Dial List (Liste Numérotation Abrégée)	Cliquez pour passer au début de la liste de numérotation abrégée dans la même page.	
Case d'option	Sélectionnez une case d'option pour sélectionner une destination enregistrée dans la liste.	
	<table border="1"> <tr> <td>Par défaut</td> <td>Désactivée</td> </tr> </table>	Par défaut
Par défaut	Désactivée	
No. (N°)	Affiche le numéro abrégé.	
Name (Nom)	Affiche la destination du numéro abrégé.	
Address (Adresse)	Affiche les informations de destination (numéro de fax, adresse e-mail, adresse FTP ou adresse SMB) enregistrées avec le numéro abrégé.	
Bouton Apply (Appliquer)	Applique les paramètres de configuration pour cette fenêtre.	
Bouton Clear (Effacer)	Rétablit les valeurs par défaut définies par l'utilisateur pour tous les paramètres de configuration dans cette fenêtre.	
Bouton Cancel (Annuler)	Annule l'opération et retourne à la page Liste du carnet d'adresses.	

From Group Dial (De Numérotation groupée)

La fenêtre **Scan (Numériser) - Favorite (Favoris) - Group Dial List (Liste Numérotation Groupée)** vous permet de configurer les éléments suivants :

Élément	Description
Case d'option	Sélectionnez une case d'option pour sélectionner une destination enregistrée dans la liste.
No. (N°)	Affiche le numéro groupé.
Name (Nom)	Affiche le nom du groupe.
Address (Adresse)	Indique si le groupe enregistré contient des destinations de fax ou des destinations e-mail.
Bouton Apply (Appliquer)	Applique les paramètres de configuration pour cette fenêtre.
Bouton Clear (Effacer)	Rétablit les valeurs par défaut définies par l'utilisateur pour tous les paramètres de configuration dans cette fenêtre.
Bouton Cancel (Annuler)	Annule l'opération et retourne à la page Liste du carnet d'adresses.

Speed Dial Setting (Paramétrage Numérotation abrégée)

Dans la fenêtre **Scan (Numériser) - Speed Dial Setting (Paramétrage Numérotation abrégée)**, vous pouvez spécifier des paramètres concernant la numérotation abrégée.

Élément	Description
Speed Dial List (Liste Numérotation Abrégée)	<p>Cliquez pour passer au début de la liste de numérotation abrégée dans la même page.</p> <p>Les numéros abrégés 001 à 220 sont des destinations de fax et e-mail.</p> <p>Les numéros abrégés 221 à 250 sont des destinations FTP et SMB.</p>
No. (N°)	<p>Affiche le numéro dans la liste de numérotation abrégée. Cliquez sur un numéro abrégé où aucune destination n'est enregistrée pour ajouter une destination à partir de la page Speed Dial Registration (Enregistrement Numérotation Abrégée).</p> <p>Si une destination est déjà enregistrée avec le numéro abrégé sur lequel vous avez cliqué, les informations enregistrées peuvent être modifiées.</p> <p>Pour enregistrer un fax, un e-mail et une recherche LDAP, voir « Speed Dial Registration (Enregistrement Numérotation Abrégée) » à la page 81.</p> <p>Pour enregistrer une destination FTP ou SMB, voir « Speed Dial Registration (Enregistrement Numérotation Abrégée) (Scan vers Serveur) » à la page 83.</p>
Name (Nom)	Affiche le nom de destination du numéro abrégé.

Élément	Description
Address (Adresse)	Affiche les informations de destination (numéro de fax, adresse e-mail, adresse FTP ou adresse SMB) enregistrées avec le numéro abrégé.
Batch (Lot)	Affiche l'heure de la transmission en liasse pour le numéro abrégé.
Bouton Delete (Supprimer)	Supprime la destination sélectionnée de la numérotation abrégée.

Speed Dial Registration (Enregistrement Numérotation Abrégée)

La fenêtre **Scan (Numériser) - Speed Dial Setting (Paramétrage Numérotation abrégée) - Speed Dial Registration (Enregistrement Numérotation Abrégée)** permet de sélectionner le type de destination en numérotation abrégée à ajouter.

Élément	Description				
Speed Dial Registration (Enregistrement Numérotation Abrégée)	<p>Dans la liste déroulante, sélectionnez le type de destination en numérotation abrégée à ajouter.</p> <p>Si Fax est sélectionné, la page Fax Destination (Destination du fax) s'affiche. Pour plus d'informations, voir « Fax Destination (Destination du fax) » à la page 81.</p> <p>Si E-mail est sélectionné, la page E-mail Destination (Destination e-mail) s'affiche. Pour plus d'informations, voir « E-mail Destination (Destination e-mail) » à la page 82.</p> <p>Si LDAP Search (Recherche LDAP) est sélectionné, la page LDAP Search (Recherche LDAP) s'affiche. Pour plus d'informations, voir « LDAP Search (Recherche LDAP) » à la page 82.</p>				
	<table border="1"> <tr> <td>Choix</td> <td>Fax, E-mail, LDAP Search (Recherche LDAP)</td> </tr> <tr> <td>Par défaut</td> <td>Fax</td> </tr> </table>	Choix	Fax, E-mail, LDAP Search (Recherche LDAP)	Par défaut	Fax
Choix	Fax, E-mail, LDAP Search (Recherche LDAP)				
Par défaut	Fax				
	<p>Remarque :</p> <p>Si LDAP dans la page Network (Réseau) - LDAP est activé (Enable (Activer)) et que Server Address (Adresse du serveur) n'a pas la valeur serveur 0.0.0.0, LDAP Search (Recherche LDAP) apparaît.</p>				
Bouton Apply (Appliquer)	Affiche la page pour le type de destination en numérotation abrégée sélectionnée dans la liste.				
Bouton Clear (Effacer)	Rétablit les valeurs par défaut définies par l'utilisateur pour tous les paramètres de configuration dans cette fenêtre.				

Fax Destination (Destination du fax)

La fenêtre **Scan (Numériser) - Speed Dial Setting (Paramétrage Numérotation abrégée) - Fax Destination (Destination du fax)** vous permet de configurer les éléments suivants :

Élément	Description	
Destination Name (Nom de la destination)	Spécifiez le nom de la destination.	
	Plage	Jusqu'à 20 caractères
Destination Number (Numéro de la destination)	Spécifiez le numéro de fax pour la destination.	
	Plage	Jusqu'à 50 caractères
Speed (Vitesse)	Sélectionnez la vitesse du modem fax.	
	Choix	9.6K (9,6 K), 14.4K (14,4 K), 33.6K (33,6 K)
	Par défaut	33.6K (33,6 K)
Batch Time (hh:mm) (Durée Traitement (hh:mm))	Spécifiez l'heure de transmission en liasse de la numérotation abrégée.	
	Plage	00:00 à 23:59
Bouton Apply (Appliquer)	Applique les paramètres de configuration pour cette fenêtre.	
Bouton Clear (Effacer)	Rétablit les valeurs par défaut définies par l'utilisateur pour tous les paramètres de configuration dans cette fenêtre.	

E-mail Destination (Destination e-mail)

La fenêtre **Scan (Numériser) - Speed Dial Setting (Paramétrage Numérotation abrégée) - E-mail Destination (Destination e-mail)** vous permet de configurer les éléments suivants :

Élément	Description	
Destination Name (Nom de la destination)	Spécifiez le nom de la destination.	
	Plage	Jusqu'à 20 caractères
Destination Address (Adresse de la destination)	Spécifiez l'adresse e-mail de la destination.	
	Plage	Jusqu'à 64 caractères
Bouton Apply (Appliquer)	Applique les paramètres de configuration pour cette fenêtre.	
Bouton Clear (Effacer)	Rétablit les valeurs par défaut définies par l'utilisateur pour tous les paramètres de configuration dans cette fenêtre.	

LDAP Search (Recherche LDAP)

La fenêtre **Scan (Numériser) - Speed Dial Setting (Paramétrage Numérotation abrégée) - LDAP Search (Recherche LDAP)** vous permet de configurer les éléments suivants :

Élément	Description	
LDAP Search (Recherche LDAP)	Spécifiez la méthode de recherche pour la destination.	
	Choix	Name (Nom), E-mail
	Par défaut	Name (Nom)
LDAP Search String (Chaîne de recherche LDAP)	Spécifiez la chaîne de recherche LDAP.	
	Plage	Jusqu'à 20 caractères
Bouton Apply (Appliquer)	Démarré la recherche LDAP.	
Bouton Clear (Effacer)	Rétablit les valeurs par défaut définies par l'utilisateur pour tous les paramètres de configuration dans cette fenêtre.	

Remarque :

Si un serveur LDAP est utilisé, il est possible que les résultats corrects de la recherche ne puissent pas être récupérés lorsque la recherche est effectuée à partir d'un serveur utilisant l'accès anonyme.

Speed Dial Registration (Enregistrement Numérotation Abrégée) (Scan vers Serveur)

Dans la page **Scan (Numériser) - Speed Dial Setting (Paramétrage Numérotation abrégée) - Speed Dial Registration (Enregistrement Numérotation Abrégée)**, sélectionnez le type du serveur de destination en numérotation abrégée à ajouter.

Élément	Description	
Speed Dial Registration (Enregistrement Numérotation Abrégée)	Dans la liste déroulante, sélectionnez le type de destination en numérotation abrégée à ajouter. Si FTP est sélectionné, voir « Pour un serveur FTP » à la page 84. Si SMB est sélectionné, voir « Pour un serveur SMB » à la page 87.	
	Choix	FTP, SMB
	Par défaut	FTP
Bouton Apply (Appliquer)	Affiche la page pour le type de destination en numérotation abrégée sélectionnée dans la liste.	
Bouton Clear (Effacer)	Rétablit les valeurs par défaut définies par l'utilisateur pour tous les paramètres de configuration dans cette fenêtre.	

Pour un serveur FTP

La fenêtre **Scan (Numériser) - Speed Dial Setting (Paramétrage Numérotation abrégée)** d'enregistrement de numérotation abrégée (pour un serveur FTP) vous permet de configurer les éléments suivants :

Remarque :

Sur l'écran **Network (Réseau) - FTP**, activez (*Enable (Activer)*) **Send (Envoyer)** en cas d'envoi à un serveur FTP. En outre, si vous envoyez via un serveur proxy, spécifiez le paramètre du serveur proxy. Pour plus d'informations, voir « FTP » à la page 120.

Élément		Description	
File Destination (Destination du fichier)	Destination Name (Nom de la destination)	Spécifiez le nom de la destination.	
		Plage	Jusqu'à 20 caractères
	FTP Server Address (Adresse du serveur Ftp)	Spécifiez l'adresse IP de destination pour le serveur FTP. Si vous utilisez un serveur DNS, vous pouvez spécifier un nom d'hôte au lieu d'une adresse IP.	
		Plage	Jusqu'à 64 caractères
	Directory (Répertoire)	Spécifiez le répertoire de destination sur le serveur FTP.	
		Plage	Jusqu'à 128 caractères
	Use Proxy (Utilisation du proxy)	Activez ou désactivez un serveur proxy pour accéder au serveur FTP.	
		Choix	On (Oui), Off (Non)
		Par défaut	Off (Non)
	Remote Port Number (Numéro du port distant)	Spécifiez le numéro du port pour le serveur FTP lorsqu'un serveur proxy n'est pas spécifié.	
		Plage	1 à 65535
		Par défaut	21

Élément		Description	
Basic Setting (Paramètres de base)	Color Setting (Paramètres couleur)	Sélectionnez le ton de couleur à utiliser.	
		Choix	BW Only (N&B seul), Color or Gray (Couleur ou Gris)
		Par défaut	Color or Gray (Couleur ou Gris)
	Resolution (Résolution)	Sélectionnez la résolution du scanner.	
		Choix	150 × 150, 300 × 300
		La valeur par défaut est celle spécifiée dansUTILITY (Utilitaire) -SCAN SETTING (Param. Scanner) -RESOLUTION (Résolution) sur le panneau de commande.	
	Mode	Sélectionnez le type de mode pour le scanner.	
		Choix	Text (Texte), Photo, MIX (Mixte)
		La valeur par défaut est celle spécifiée dansUTILITY (Utilitaire) -SCAN SETTING (Param. Scanner) -QUALITY PRIORITY (Priorité Qualité) sur le panneau de commande.	
		Remarque : Si Color Setting (Paramètres couleur) a la valeur BW Only (N&B seul), sélectionnez un paramètre.	
	Attachment file format (Format de fichier Pièce jointe)	Sélectionnez le format de fichier désiré.	
		Choix	TIFF, PDF, JPEG
La valeur par défaut est celle spécifiée dansUTILITY (Utilitaire) -SCAN SETTING (Param. Scanner) -IMAGE FORMAT (Format Image) sur le panneau de commande.			
Remarque : Si Color Setting (Paramètres couleur) a la valeur BW Only (N&B seul), JPEG ne peut pas être sélectionné.			
Coding method (Méthode de codage)	Sélectionnez la méthode de codage.		
	Choix	MH, MR, MMR	
	La valeur par défaut est celle spécifiée dansUTILITY (Utilitaire) -SCAN SETTING (Param. Scanner) -CODING METHOD (Méthode Codage) sur le panneau de commande.		
	Remarque : Si Color Setting (Paramètres couleur) a la valeur Color or Gray (Couleur ou Gris), aucun paramètre ne peut être sélectionné.		

Élément		Description	
	Scan area (Zone de numérisation)	Sélectionnez la zone de numérisation.	
		Choix	A5, B5, A4, ST, LT, LG
		Par défaut	A4 (métrique), LT (pouce)
E-mail Notification (Notification e-mail)	Enable Notification (Activer notification)	Choisissez d'envoyer ou non des notifications par e-mail au terme d'une transmission à un serveur FTP.	
		Choix	On (Oui), Off (Non)
		Par défaut	Off (Non)
	Remarque : Les notifications par e-mail ne sont pas disponibles lorsque Disable (Désactiver) est sélectionné pour SMTP sur l'écran Network (Réseau) - E-mail .		
	Notification Address (Adresse de notification)	Enregistrez l'adresse e-mail de destination de la notification. Vous pouvez enregistrer jusqu'à 10 adresses.	
Plage		Jusqu'à 64 caractères	
Account Information (Informations sur le compte)	Anonymous (Anonyme)/Private Site (Site privé)	Sélectionnez le type de compte utilisé pour ouvrir une session sur le serveur FTP.	
		Si Anonymous (Anonyme) est sélectionné, ouvrez une session avec Anonymous (Anonyme) comme nom de compte et guest comme mot de passe.	
		Si Private Site (Site privé) est sélectionné, assurez-vous de spécifier des paramètres pour User Name (Nom d'utilisateur) , Password (Mot de passe) et Confirm (Confirmer) .	
	Choix	Anonymous (Anonyme), Private Site (Site privé)	
	Par défaut	Anonymous (Anonyme)	
	User Name (Nom d'utilisateur)	Spécifiez le nom d'utilisateur pour ouvrir une session sur le serveur FTP si Private Site (Site privé) est sélectionné.	
		Plage	Jusqu'à 20 caractères
	Password (Mot de passe)	Spécifiez le mot de passe pour ouvrir une session sur le serveur FTP si Private Site (Site privé) est sélectionné.	
		Plage	Jusqu'à 20 caractères
	Confirm (Confirmer)	Retapez le mot de passe pour confirmation.	
Plage		Jusqu'à 20 caractères	

Élément	Description
Bouton Apply (Appliquer)	Applique les paramètres de configuration pour cette fenêtre.
Bouton Clear (Effacer)	Rétablit les valeurs précédentes de tous les paramètres de configuration.

Pour un serveur SMB

La fenêtre **Scan (Numériser) - Speed Dial Setting (Paramétrage Numérotation abrégée)** d'enregistrement de numérotation abrégée (pour un serveur SMB) vous permet de configurer les éléments suivants :

Remarque :

Sur l'écran **Network (Réseau) - SMB**, activez (*Enable (Activer)*) **Send (Envoyer)** en cas d'envoi à un serveur SMB. Pour plus d'informations, voir « SMB » à la page 121.

Élément		Description
File Destination (Destination du fichier)	Destination Name (Nom de la destination)	Spécifiez le nom de la destination.
		Plage
	Destination Address (Adresse de la destination)	Spécifiez l'adresse IP de destination pour le serveur SMB ou NetBIOS.
		Plage
	Directory (Répertoire)	Spécifiez le répertoire de destination sur le serveur SMB.
		Plage

Élément		Description	
Basic Setting (Paramètres de base)	Color Setting (Paramètres couleur)	Sélectionnez le ton de couleur à utiliser.	
		Choix	BW Only (N&B seul), Color or Gray (Couleur ou Gris)
		Par défaut	Color or Gray (Couleur ou Gris)
	Resolution (Résolution)	Sélectionnez la résolution du scanner.	
		Choix	150 × 150, 300 × 300
		La valeur par défaut est celle spécifiée dansUTILITY (Utilitaire) -SCAN SETTING (Param. Scanner) -RESOLUTION (Résolution) sur le panneau de commande.	
	Mode	Sélectionnez le type de mode pour le scanner.	
		Choix	Text (Texte), Photo, MIX (Mixte)
		La valeur par défaut est celle spécifiée dansUTILITY (Utilitaire) -SCAN SETTING (Param. Scanner) -QUALITY PRIORITY (Priorité Qualité) sur le panneau de commande.	
		Remarque : Si Color Setting (Paramètres couleur) a la valeur BW Only (N&B seul), sélectionnez un paramètre.	
	Attachment file format (Format de fichier Pièce jointe)	Sélectionnez le format de fichier désiré.	
		Choix	TIFF, PDF, JPEG
La valeur par défaut est celle spécifiée dansUTILITY (Utilitaire) -SCAN SETTING (Param. Scanner) -IMAGE FORMAT (Format Image) sur le panneau de commande.			
Remarque : Si Color Setting (Paramètres couleur) a la valeur BW Only (N&B seul), JPEG ne peut pas être sélectionné.			
Coding method (Méthode de codage)	Sélectionnez la méthode de codage.		
	Choix	MH, MR, MMR	
	La valeur par défaut est celle spécifiée dansUTILITY (Utilitaire) -SCAN SETTING (Param. Scanner) -CODING METHOD (Méthode Codage) sur le panneau de commande.		
	Si Color Setting (Paramètres couleur) a la valeur Color or Gray (Couleur ou Gris), aucun paramètre ne peut être sélectionné.		

Élément		Description	
	Scan area (Zone de numérisation)	Sélectionnez la zone de numérisation.	
		Choix	A5, B5, A4, ST, LT, LG
		Par défaut	A4 (métrique), LT (pouce)
E-mail Notification (Notification e-mail)	Enable Notification (Activer notification)	Choisissez d'envoyer ou non des notifications par e-mail au terme d'une transmission à un serveur SMB.	
		Choix	On (Oui), Off (Non)
		Par défaut	Off (Non)
		Remarque : Les notifications par e-mail ne sont pas disponibles lorsque Disable (Désactiver) est sélectionné pour SMTP sur l'écran Network (Réseau) - E-mail .	
	Notification Address (Adresse de notification)	Enregistrez l'adresse e-mail de destination de la notification. Vous pouvez enregistrer jusqu'à 10 adresses.	
		Plage	Jusqu'à 64 caractères
Account Information (Informations sur le compte)	Anonymous (Anonyme)/Private Site (Site privé)	Sélectionnez le type de compte utilisé pour ouvrir une session sur le serveur FTP.	
		Si Anonymous (Anonyme) est sélectionné, ouvrez une session avec Anonymous (Anonyme) comme nom de compte et guest comme mot de passe.	
		Si Private Site (Site privé) est sélectionné, assurez-vous de spécifier des paramètres pour User Name (Nom d'utilisateur) , Password (Mot de passe) et Confirm (Confirmer) .	
		Choix	Anonymous (Anonyme), Private Site (Site privé)
	Par défaut	Anonymous (Anonyme)	
	User Name (Nom d'utilisateur)	Spécifiez le nom d'utilisateur pour ouvrir une session sur le serveur SMB si Private Site (Site privé) est sélectionné.	
		Plage	Jusqu'à 20 caractères
	Password (Mot de passe)	Spécifiez le mot de passe pour ouvrir une session sur le serveur SMB si Private Site (Site privé) est sélectionné.	
		Plage	Jusqu'à 20 caractères
	Confirm (Confirmer)	Retapez le mot de passe pour confirmation.	
Plage		Jusqu'à 20 caractères	

Élément	Description
Bouton Apply (Appliquer)	Applique les paramètres de configuration pour cette fenêtre.
Bouton Clear (Effacer)	Rétablit les valeurs précédentes de tous les paramètres de configuration.

Group Dial Setting (Paramétrage Numérotation groupée)

Dans la page **Scan (Numériser) - Group Dial Setting (Paramétrage Numérotation groupée)**, vous pouvez spécifier des paramètres concernant la numérotation groupée.

Élément	Description
No. (N°)	Affiche le numéro dans la liste de numérotation groupée. Cliquez sur un numéro groupé où aucune destination n'est enregistrée pour l'ajouter à la page Group Dial Registration (Enregistrement de numérotation groupée) . Pour plus d'informations, voir « Group Dial Registration (Enregistrement de numérotation groupée) (type de destination) » à la page 90. Si un groupe est déjà enregistré avec le numéro sur lequel vous avez cliqué, les informations enregistrées peuvent être modifiées.
Name (Nom)	Affiche le nom de la numérotation groupée.
Address (Adresse)	Indique si le groupe enregistré contient des destinations de fax ou des destinations e-mail.
Bouton Delete (Supprimer)	Supprime la numérotation groupée correspondante.

Group Dial Registration (Enregistrement de numérotation groupée) (type de destination)

Dans la fenêtre **Scan (Numériser) - Group Dial Setting (Paramétrage Numérotation groupée) - Group Dial Registration (Enregistrement de numérotation groupée)**, sélectionnez le type de destination en numérotation groupée à ajouter.

Élément	Description	
Group Dial Registration (Enregistrement de numérotation groupée)	Dans la liste déroulante, sélectionnez le type de destination en numérotation groupée à ajouter. Si Fax est sélectionné, un groupe de Fax Destination (Destination du fax) s'affiche. Si E-mail est sélectionné, un groupe de E-mail Destination (Destination e-mail) s'affiche. Pour plus d'informations, voir « Group Dial Registration (Enregistrement de numérotation groupée) (ajouter des destinations) » à la page 91.	
	Choix	Fax, E-mail
	Par défaut	Fax
Bouton Apply (Appliquer)	Affiche la page pour le type de destination en numérotation abrégée sélectionnée dans la liste.	
Bouton Clear (Effacer)	Rétablit les valeurs par défaut définies par l'utilisateur pour tous les paramètres de configuration dans cette page.	

Group Dial Registration (Enregistrement de numérotation groupée) (ajouter des destinations)

La fenêtre **Scan (Numériser) - Group Dial Setting (Paramétrage Numérotation groupée) - Group Dial Registration (Enregistrement de numérotation groupée)** vous permet de configurer les éléments suivants :

Élément	Description
Group Dial Name (Nom Numérotation groupée)	Spécifiez le nom de la numérotation groupée.
	Plage
Speed Dial Index (Index Numérotation Abrégée)	Cliquez pour passer au début de la liste de numérotation abrégée dans la même page.

Élément	Description
Speed 001-020 (Abrégée 001-020) Speed 021-040 (Abrégée 021-040) Speed 041-060 (Abrégée 041-060) Speed 061-080 (Abrégée 061-080) Speed 081-100 (Abrégée 081-100) Speed 101-120 (Abrégée 101-120) Speed 121-140 (Abrégée 121-140) Speed 141-160 (Abrégée 141-160) Speed 161-180 (Abrégée 161-180) Speed 181-200 (Abrégée 181-200) Speed 201-220 (Abrégée 201-220)	S'affiche la liste des numéros abrégés enregistrés, 20 à la fois. Activez la case à cocher à gauche de la liste pour ajouter la destination en numérotation abrégée correspondante à une numérotation groupée. Remarque : Le type de destination SMB et FTP ne peut pas être enregistré dans la numérotation groupée. La numérotation abrégée enregistrée qui contient la destination du fax et l'adresse e-mail ne peut pas être enregistrée dans un même groupe.
Bouton Apply (Appliquer)	Applique les paramètres de configuration pour cette fenêtre.
Bouton Clear (Effacer)	Rétablit les valeurs par défaut définies par l'utilisateur pour tous les paramètres de configuration dans cette fenêtre.

Fax Configuration (Configuration Fax)

Dans la page **Scan (Numériser) - Fax Configuration (Configuration Fax)**, vous pouvez enregistrer des informations utilisateur.

Élément		Description	
User Data Registration (Enregistrement Données Utilisateur)	User Name (Nom d'utilisateur)	Spécifiez le nom de l'utilisateur.	
		Plage	Jusqu'à 32 caractères
		Equivalent dans le menu Configuration : UTILITY (Utilitaire)-ADMIN. MANAGEMENT (Gestion admin.)-USER SETTING (Param. Utilisat.)-USER NAME (Nom Utilisateur)	
	Fax Number (N° Fax)	Spécifiez le numéro de fax.	
Plage		Jusqu'à 20 caractères	
Equivalent dans le menu Configuration : UTILITY (Utilitaire)-ADMIN. MANAGEMENT (Gestion admin.)-USER SETTING (Param. Utilisat.)-USER FAX NUMBER (No. Fax Utilisat)			

Élément		Description	
Transmission Operation (Opération de transmission)	Density Level (Degré de densité)	Spécifiez le niveau de densité pour la numérisation du fax.	
		Choix	-1, 0, +1
		Par défaut	0
		Equivalent dans le menu Configuration : UTILITY (Utilitaire) - FAX TX OPERATION (Param. Transmis.) - DENSITY LEVEL (Niveau dens.)	
	Quality Priority (Priorité de qualité)	Sélectionnez le paramètre de qualité ayant priorité pour la numérisation du fax.	
		Choix	Standard/Text (Standard/Texte), Fine/Text (Fin/Texte), Super Fine/Text (Super fin/Texte), Standard/Photo, Fine/Photo (Fin/Photo), Super Fine/Photo (Super fin/Photo)
		Par défaut	Standard/Text (Standard/Texte)
		Equivalent dans le menu Configuration : UTILITY (Utilitaire) - FAX TX OPERATION (Param. Transmis.) - QUALITY PRIORITY (Priorité Qualité)	
	Default TX (Emission par défaut)	Sélectionnez le mode de transmission par défaut.	
		Choix	Memory TX (Emission Mémoire), Direct TX (Transmission directe)
		Par défaut	Memory TX (Emission Mémoire)
		Equivalent dans le menu Configuration : UTILITY (Utilitaire) - FAX TX OPERATION (Param. Transmis.) - DEFAULT TX (emiss par défaut)	

Élément		Description	
	Header (En-tête)	Choisissez d'imprimer ou non les informations de transmission (date d'envoi, nom de l'expéditeur, numéro de fax, etc.) sur les fax envoyés.	
		Choix	On (Oui), Off (Non)
		Par défaut	On (Oui)
		Equivalent dans le menu Configuration : UTILITY (Utilitaire) -FAX TX OPERATION (Param. Transmis.) -HEADER (En-Tête) Remarque : Si Fax PTT Setting (Paramètre PTT Fax) a la valeur Korea, aucun paramètre autre que On (Oui) ne peut être sélectionné; par conséquent, ce paramètre n'apparaît pas.	
Reception Operation (Opération de Réception)	Memory RX Mode (Mode Réception Mémoire)	Activez (On (Oui)) ou désactivez (Off (Non)) la réception en mémoire. Sélectionnez On (Oui) pour ne pas imprimer des fax confidentiels ou lorsque personne n'est disponible, par exemple la nuit. Le document reçu peut être stocké dans la mémoire et imprimé à une heure spécifiée ou lorsque vous désactivez (Off (Non)) la réception en mémoire. Un mot de passe peut être défini pour spécifier l'heure de début ou de fin de la réception en mémoire, ou pour annuler la fonction. L'heure de début et l'heure de fin sont valides chaque jour tant que la réception en mémoire est activée.	
		Choix	Off (Non), On (Oui)
		Par défaut	Off (Non)
		<input type="checkbox"/> On Time (Délai limité) Plage : 00:00 à 23:59 <input type="checkbox"/> Off Time (Délai illimité) Plage : 00:00 à 23:59 <input type="checkbox"/> Password (Mot de passe) Plage : 0000 à 9999 Equivalent dans le menu Configuration : UTILITY (Utilitaire) -FAX RX OPERATION (Param. Réception) -MEMORY RX MODE (Mde Mém. Récept.)	
Number of Rings (Nombre de sonneries)	Spécifiez le nombre de sonneries émises.		
	Plage	1 à 16	
	Equivalent dans le menu Configuration : UTILITY (Utilitaire) -FAX RX OPERATION (Param. Réception) -NO. of RINGS (No. De Sonneries)		

Élément		Description		
	Reduction RX (Réduire Réception)	<p>Choisissez comment imprimer les documents plus longs que le papier (réduire, diviser ou couper).</p> <p>Si On (Oui) est sélectionné, les fax reçus sont réduits à l'impression.</p> <p>Si Off (Non) est sélectionné, les fax reçus sont imprimés en taille réelle et divisés sur plusieurs pages.</p> <p>Si Cut (Couper) est sélectionné, les fax reçus sont imprimés, mais toute partie ne tenant pas sur la page est tronquée. Cependant, si vous envoyez un document de 24 mm (1 pouce) plus long que le papier, Cut (Couper) n'est pas disponible. (Dans ce cas, le document est divisé.)</p>		
		<table border="1"> <tr> <td>Choix</td> <td>On (Oui), Off (Non), Cut (Couper)</td> </tr> </table>	Choix	On (Oui), Off (Non), Cut (Couper)
		Choix	On (Oui), Off (Non), Cut (Couper)	
		<table border="1"> <tr> <td>Par défaut</td> <td>On (Oui)</td> </tr> </table>	Par défaut	On (Oui)
Par défaut	On (Oui)			
<p>Equivalent dans le menu Configuration :</p> <p>UTILITY (Utilitaire)-FAX RX OPERATION (Param. Réception)-REDUCTION RX (Récept. Réduite)</p>				
	RX Print (Imprimer Réception)	<p>Sélectionnez si le fax est imprimé uniquement après réception de toutes les pages du document ou dès que la première page du document est reçue.</p> <p>Si Memory RX (Mémoriser Réception) est sélectionné, l'impression commence après réception de toutes les pages.</p> <p>Si Print RX (Imprimer Réception) est sélectionné, l'impression commence dès que la première page est reçue.</p>		
		<table border="1"> <tr> <td>Choix</td> <td>Memory RX (Mémoriser Réception), Print RX (Imprimer Réception)</td> </tr> </table>	Choix	Memory RX (Mémoriser Réception), Print RX (Imprimer Réception)
		Choix	Memory RX (Mémoriser Réception), Print RX (Imprimer Réception)	
		<table border="1"> <tr> <td>Par défaut</td> <td>Memory RX (Mémoriser Réception)</td> </tr> </table>	Par défaut	Memory RX (Mémoriser Réception)
Par défaut	Memory RX (Mémoriser Réception)			
<p>Equivalent dans le menu Configuration :</p> <p>UTILITY (Utilitaire)-FAX RX OPERATION (Param. Réception)-RX PRINT (Impress. Récept.)</p>				

Élément		Description	
	RX Mode (Mode de réception)	Sélectionnez le mode de réception.	
		Choix	Auto RX (Réception automatique), Manual RX (Réception manuelle)
		Par défaut	Auto RX (Réception automatique)
		Equivalent dans le menu Configuration : UTILITY (Utilitaire) - FAX RX OPERATION (Param. Réception) - RX MODE (Mode Récept)	
	Forward Mode (Mode de transfert)	Sélectionnez le mode de transfert.	
		Choix	Off (Non), On (Oui), On(Print) (Actif (Imprimer))
		Par défaut	Off (Non)
		Equivalent dans le menu Configuration : UTILITY (Utilitaire) - FAX RX OPERATION (Param. Réception) - FORWARD (faire suivre)	
	Forward Address (Adresse de transfert)	Spécifiez l'adresse de transfert pour les fax ou e-mail.	
		Plage	Jusqu'à 50 caractères (fax), 64 caractères (e-mail)
		Equivalent dans le menu Configuration : UTILITY (Utilitaire) - FAX RX OPERATION (Param. Réception) - FORWARD (faire suivre)	
	Footer Enable (Activer Pied de page)	Choisissez d'imprimer ou non le pied de page.	
Choix		On (Oui), Off (Non)	
Par défaut		Off (Non)	
Equivalent dans le menu Configuration : UTILITY (Utilitaire) - FAX RX OPERATION (Param. Réception) - FOOTER (Pied de Page)			

Élément		Description		
	Select Tray (Sélectionner Bac)	<p>Ce paramètre peut être utilisé pour sélectionner les bacs papier pouvant être utilisés pour fournir du papier lors de l'impression de documents reçus ou de rapports de transmission. Les bacs papier peuvent également être définis de telle sorte qu'ils ne fournissent pas de papier.</p>		
		<table border="1"> <tr> <td>Choix</td> <td>Tray 1 (Bac 1), Tray 2 (Bac 2)</td> </tr> </table>	Choix	Tray 1 (Bac 1), Tray 2 (Bac 2)
		Choix	Tray 1 (Bac 1), Tray 2 (Bac 2)	
		<table border="1"> <tr> <td>Par défaut</td> <td>Tray 1 (Bac 1)</td> </tr> </table>	Par défaut	Tray 1 (Bac 1)
Par défaut	Tray 1 (Bac 1)			
<p>Equivalent dans le menu Configuration :</p> <p>UTILITY (Utilitaire) - FAX RX OPERATION (Param. Réception) - SELECT TRAY (Sélection Bac)</p> <p>Remarque : Tray 2 (Bac 2) apparaît uniquement si un chargeur inférieur en option est installé.</p>				

Élément		Description	
Communication Setting (Paramètres de communication)	Tone/Pulse (Tonalité/Impulsion)	Sélectionnez un mode de numérotation par tonalité ou impulsion. Si ce paramètre n'est pas spécifié correctement, les fax ne peuvent pas être envoyés.	
		Choix	Tone (Tonalité), Pulse (Impulsion)
		Par défaut	Tone (Tonalité)
		Equivalent dans le menu Configuration : UTILITY (Utilitaire)-ADMIN. MANAGEMENT (Gestion admin.)-COMM. SETTING (Param. Comm.)-TONE/PULSE (Tonalité/Impuls.)	
	Line Monitor Volume (Volume Moniteur Ligne)	Sélectionnez le volume sonore du signal de contrôle de transmission.	
		Choix	High (Elevé), Low (Faible), Off (Non)
		Par défaut	Low (Faible)
		Equivalent dans le menu Configuration : UTILITY (Utilitaire)-ADMIN. MANAGEMENT (Gestion admin.)-COMM. SETTING (Param. Comm.)-LINE MONITOR (Ligne Contrôle) Remarque : Même si Off (Non) est sélectionné, le son de contrôle peut être entendu lorsque vous appuyez sur la touche On hook (Raccroché) sur le panneau de commande.	
	PSTN/PBX	Déterminez si le câblage du téléphone connecté est un réseau téléphonique public commuté (PSTN) ou un autocommutateur téléphonique privé (PBX).	
		Choix	PSTN, PBX
Par défaut		PSTN	
Equivalent dans le menu Configuration : UTILITY (Utilitaire)-ADMIN. MANAGEMENT (Gestion admin.)-COMM. SETTING (Param. Comm.)-PSTN/PBX (RTC/PABX) Remarque : Si PBX est sélectionné, le numéro PBX peut être défini entre 0 et 9999.			

Élément		Description	
Reporting (Rapports)	Activity Report (Rapport d'activité)	Un rapport peut être imprimé pour indiquer les résultats des transmissions/réceptions.	
		Choix	On (Oui), Off (Non)
		Par défaut	On (Oui)
		Equivalent dans le menu Configuration : UTILITY (Utilitaire) -REPORTING (Rapports) -ACTIVITY REPORT (Rapport Activite)	
	TX Result Report (Rapport Résultat TX)	Choisissez d'imprimer automatiquement ou non un rapport indiquant les résultats d'une transmission une fois celle-ci terminée. Si ON (On) est sélectionné, un rapport est imprimé au terme de chaque transmission. Si ON(ERROR) (On (Erreur)) est sélectionné, un rapport est imprimé après la transmission, uniquement si une erreur s'est produite. Si OFF (Off) est sélectionné, un rapport n'est pas imprimé après chaque transmission. Le rapport n'est pas imprimé, même si une erreur s'est produite.	
		Choix	On (Oui), On(Error) (ACTIF(ERREUR)), Off (Non)
		Par défaut	On(Error) (ACTIF(ERREUR))
		Equivalent dans le menu Configuration : UTILITY (Utilitaire) -REPORTING (Rapports) -TX RESULT REPORT (Rapport Envoi)	
	RX Result Report (Rapport Résultat RX)	Choisissez d'imprimer automatiquement ou non un rapport indiquant les résultats d'une réception une fois celle-ci terminée. Si ON (On) est sélectionné, un rapport est imprimé après chaque réception. Si ON(ERROR) (On (Erreur)) est sélectionné, un rapport est imprimé après la réception, uniquement si une erreur s'est produite. Si OFF (Off) est sélectionné, un rapport n'est pas imprimé après chaque réception. Le rapport n'est pas imprimé, même si une erreur s'est produite.	
		Choix	On (Oui), On(Error) (ACTIF(ERREUR)), Off (Non)
Par défaut		On (Erreur)	
Equivalent dans le menu Configuration : UTILITY (Utilitaire) -REPORTING (Rapports) -RX RESULT REPORT (Rapport Recu)			

Élément		Description	
User Settings (Paramètres utilisateur)	Fax PTT Setting (Paramètre PTT Fax)	Affiche le pays dans lequel cette machine est installée. Equivalent dans le menu Configuration : UTILITY (Utilitaire)-ADMIN. MANAGEMENT (Gestion admin.)-USER SETTING (Param. Utilisat.)-PTT SETTING (Param. PTT)	
	Date Format (Format de date)	Sélectionnez le format d'affichage de la date pour les rapports et les listes.	
		Choix	MM/DD/YY (MM/JJ/AA), DD/MM/YY (JJ/MM/AA), YY/MM/DD (AA/MM/JJ)
		Par défaut	MM/DD/YY (MM/JJ/AA)
		Equivalent dans le menu Configuration : UTILITY (Utilitaire)-ADMIN. MANAGEMENT (Gestion admin.)-USER SETTING (Param. Utilisat.)-DATE FORMAT (Format Date)	
Preset Zoom (Zoom prédéfini)	Sélectionnez les unités de mesure pour les zooms prédéfinis.		
	Choix	Inch (Pouce), Metric (Millimètre)	
	Equivalent dans le menu Configuration : UTILITY (Utilitaire)-ADMIN. MANAGEMENT (Gestion admin.)-USER SETTING (Param. Utilisat.)-PRESET ZOOM (Zoom Prédéfini)		
Auto Redial Setting (Rappels automatiques)	Number of Redials (Nombre de rappels)	Spécifiez le nombre de tentatives de rappel.	
		Plage	1 à 10
		Equivalent dans le menu Configuration : UTILITY (Utilitaire)-ADMIN. MANAGEMENT (Gestion admin.)-AUTO REDIAL (Rappel Auto)-NUMBER OF REDIAL (Nombre de Rappels)	
	Redial Interval (Intervalle entre rappels)	Spécifiez l'intervalle entre les rappels.	
Plage		2 à 99	
Equivalent dans le menu Configuration : UTILITY (Utilitaire)-ADMIN. MANAGEMENT (Gestion admin.)-AUTO REDIAL (Rappel Auto)-INTERVAL (Intervalle)			
Bouton Apply (Appliquer)		Applique les paramètres de configuration pour cette fenêtre.	

Élément	Description
Bouton Cancel (Annuler)	Rétablit les valeurs précédentes de tous les paramètres de configuration.

Downloading/Uploading Destination List (Chargement/Déchargement Liste de destinations)

Dans la fenêtre **Scan (Numériser) - Downloading/Uploading Destination List (Chargement/Déchargement Liste de destinations)**, vous pouvez télécharger ou charger des informations sur les destinations.

Élément	Description
Download (Charger)	Cliquez sur le bouton Apply (Appliquer) pour enregistrer les destinations enregistrées dans un fichier sur l'ordinateur en cours d'utilisation.
Upload (Décharger)	Spécifiez l'emplacement du fichier contenant les destinations, puis cliquez sur le bouton Apply (Appliquer) pour écrire les destinations sur la machine.

Remarque :

Pour modifier un fichier CSV exporté, utilisez un éditeur de texte. Si le fichier n'est pas enregistré à l'aide d'un éditeur de texte, une erreur se produira lors de l'importation du fichier.

Network (Réseau)

La page Réseau vous permet de configurer l'interface réseau de la machine. Pour plus d'informations sur ces protocoles, voir « Connexion réseau » à la page 45.

Summary (Résumé) (voir ci-dessus)

La fenêtre **Network (Réseau) - Summary (Résumé)** fournit les informations suivantes :

Élément	Description
Device Name (Nom de l'appareil)	Affiche des informations sur l'interface réseau.
ROM Version (Version de ROM)	Affiche la version du firmware réseau.
IP Address (Adresse IP)	Identifie l'adresse IP (Internet Protocol) de l'interface Ethernet.

Élément	Description
MAC Address (Adresse MAC)	Identifie l'adresse Media Access Control (MAC) de l'interface Ethernet.

TCP/IP

TCP/IP

La fenêtre **Network (Réseau) - TCP/IP - TCP/IP** vous permet de configurer les éléments suivants. Pour plus d'informations sur ces paramètres TCP/IP, voir « Connexion réseau » à la page 45.

Élément	Description	
TCP/IP	Choisissez d'établir ou non une connexion via TCP/IP.	
	Choix	Enable (Activer), Disable (Désactiver)
	Par défaut	Enable (Activer)
	Equivalent dans le menu Configuration : UTILITY (Utilitaire)-ADMIN. MANAGEMENT (Gestion admin.)-NETWORK SETTING (Param. Réseau)-TCP/IP	
Speed (Vitesse)	Sélectionnez la vitesse de transmission du réseau.	
	Choix	Auto, 10Base-T(Full) (10Base-T(Total)), 10Base-T(Half) (10Base-T(Demi)), 100Base-TX(Half) (100Base-T(Demi)), 100Base-TX(Full) (100Base-T(Total))
	Par défaut	Auto
	Equivalent dans le menu Configuration : UTILITY (Utilitaire)-ADMIN. MANAGEMENT (Gestion admin.)-NETWORK SETTING (Param. Réseau)-SPEED/DUPLEX (VITESSE/Ro-Vo)	
LPD	Sélectionnez si LPD est activé ou désactivé.	
	Choix	Enable (Activer), Disable (Désactiver)
	Par défaut	Enable (Activer)

Élément	Description	
SLP	Sélectionnez si SLP est activé ou désactivé.	
	Choix	Enable (Activer), Disable (Désactiver)
	Par défaut	Enable (Activer)
	Equivalent dans le menu Configuration : UTILITY (Utilitaire)-ADMIN. MANAGEMENT (Gestion admin.)-NETWORK SETTING (Param. Réseau)-SLP	
HTTP	Sélectionnez si HTTP est activé ou désactivé.	
	Choix	Enable (Activer), Disable (Désactiver)
	Par défaut	Enable (Activer)
	Equivalent dans le menu Configuration : UTILITY (Utilitaire)-ADMIN. MANAGEMENT (Gestion admin.)-NETWORK SETTING (Param. Réseau)-HTTP	
Bouton Apply (Appliquer)	Applique les paramètres de configuration dans cette fenêtre.	
Bouton Clear (Effacer)	Rétablit les valeurs précédentes de tous les paramètres de configuration.	

IPv4 Settings (Paramètres IPv4)

Dans la fenêtre **Network (Réseau) - TCP/IP - IPv4 Settings (Paramètres IPv4)**, vous pouvez spécifier les paramètres suivants.

Élément	Description	
IP Address Setting (Paramétrage Adresse IP)	Sélectionnez si l'adresse IP de la machine est assignée automatiquement ou manuellement.	
	Choix	Auto, Specify (Spécifier)
	Par défaut	Auto
	Equivalent dans le menu Configuration : UTILITY (Utilitaire)-ADMIN. MANAGEMENT (Gestion admin.)-NETWORK SETTING (Param. Réseau)-IP ADDR. SETTING (Def. Adresse IP)	

Elément	Description	
Auto IP	Sélectionnez la méthode pour assigner automatiquement l'adresse IP de la machine.	
	Choix	DHCP, BootP (BOOTP), ARP/PING
	Par défaut	DHCP
	Equivalent dans le menu Configuration : UTILITY (Utilitaire)-ADMIN. MANAGEMENT (Gestion admin.)-NETWORK SETTING (Param. Réseau)-DHCP,BOOTP,ARP/PING	
IP Address (Adresse IP)	Spécifie l'adresse IP de la machine.	
	Plage	0 à 255 pour chaque triplet
	Par défaut	0.0.0.0
	Remarque : Lorsque Paramétrage Adresse IP a la valeur SPECIFY (Spécific.), les valeurs ci-dessus ne sont pas acceptables quand vous cliquez sur le bouton Apply (Appliquer) . Si l'adresse IP n'est pas comprise dans la plage, le message suivant s'affiche quand vous cliquez sur le bouton Apply (Appliquer) : « Update Unsuccessful (Echec de la mise à jour) » Revenez à l'écran précédent, puis tapez un numéro approprié. Equivalent dans le menu Configuration : UTILITY (Utilitaire)-ADMIN. MANAGEMENT (Gestion admin.)-NETWORK SETTING (Param. Réseau)-IP ADDR. SETTING (Def. Adresse IP)	
Subnet Mask (Masque sous-réseau)	Spécifie l'adresse du masque de sous-réseau de la machine.	
	Plage	0 à 255 pour chaque triplet
	Par défaut	255.255.255.0
	Remarque : Si l'adresse du masque de sous-réseau n'est pas comprise dans la plage, le message suivant s'affiche quand vous cliquez sur le bouton Apply (Appliquer) : « Update Unsuccessful (Echec de la mise à jour) » Revenez à l'écran précédent, puis tapez un numéro approprié. Equivalent dans le menu Configuration : UTILITY (Utilitaire)-ADMIN. MANAGEMENT (Gestion admin.)-NETWORK SETTING (Param. Réseau)-IP ADDR. SETTING (Def. Adresse IP)	

Élément	Description	
Default Gateway (Portail par défaut)	Si un routeur est utilisé sur le réseau, définit l'adresse du routeur.	
	Plage	0 à 255 pour chaque triplet
	Par défaut	0.0.0.0
	<p>Remarque : Si l'adresse du portail par défaut n'est pas comprise dans la plage, le message suivant s'affiche quand vous cliquez sur le bouton Apply (Appliquer) : « Update Unsuccessful (Echec de la mise à jour) » Revenez à l'écran précédent, puis tapez un numéro approprié.</p> <p>Equivalent dans le menu Configuration :</p> <pre>UTILITY (Utilitaire)-ADMIN. MANAGEMENT (Gestion admin.)-NETWORK SETTING (Param. Réseau)-IP ADDR. SETTING (Def. Adresse IP)</pre>	
Bouton Apply (Appliquer)	Applique les paramètres de configuration dans cette fenêtre.	
Bouton Clear (Effacer)	Rétablit les valeurs précédentes de tous les paramètres de configuration.	

RAW Port Settings (Paramètres Port RAW)

Dans la fenêtre **Network (Réseau) - TCP/IP - RAW Port Settings (Paramètres Port RAW)**, vous pouvez spécifier les paramètres suivants.

Élément	Description	
RAW Port Number (Numéro du port RAW)	Spécifiez le numéro du port RAW (5 chiffres maximum).	
	Plage	1 à 65535
	Par défaut	9100
	<p>Remarque : Le numéro de port actuellement utilisé et les numéros 80, 161, 427, 515, 631 et 4567 ne peuvent pas être spécifiés.</p>	
Bouton Apply (Appliquer)	Applique les paramètres de configuration dans cette fenêtre.	
Bouton Clear (Effacer)	Rétablit les valeurs précédentes de tous les paramètres de configuration.	

DNS Settings (Param. DNS)

Dans la fenêtre **Network (Réseau) - TCP/IP - DNS Settings (Param. DNS)**, vous pouvez spécifier les paramètres suivants.

Élément	Description	
DNS Setting (Paramétrage DNS)	Sélectionnez si les paramètres DNS sont activés ou désactivés.	
	Choix	Enable (Activer), Disable (Désactiver)
	Par défaut	Disable (Désactiver)
	Equivalent dans le menu Configuration : UTILITY (Utilitaire)-ADMIN. MANAGEMENT (Gestion admin.)-NETWORK SETTING (Param. Réseau)-DNS CONFIG. (CONFIG. DNS)	
Host Name (Nom de l'hôte)	Spécifiez le nom d'hôte de la machine.	
	Plage	Jusqu'à 63 caractères
	Par défaut	EPSON AL-CX16NF-xxxxxx
	Remarque : « xxxxxx » représente les six derniers chiffres de l'adresse MAC.	
DNS Server (Serveur DNS)	Spécifiez l'adresse du serveur DNS. Vous pouvez spécifier jusqu'à trois adresses.	
	Plage	0 à 255 pour chaque triplet
	Par défaut	0.0.0.0
	Equivalent dans le menu Configuration : UTILITY (Utilitaire)-ADMIN. MANAGEMENT (Gestion admin.)-NETWORK SETTING (Param. Réseau)-DNS CONFIG. (CONFIG. DNS)	
Bouton Apply (Appliquer)	Applique les paramètres de configuration dans cette fenêtre.	
Bouton Clear (Effacer)	Rétablit les valeurs précédentes de tous les paramètres de configuration.	

Bonjour

La fenêtre **Network (Réseau) - Bonjour** vous permet de configurer les éléments suivants :

Élément	Description	
Bonjour	Activez ou désactivez la fonction Bonjour.	
	Choix	Enable (Activer), Disable (Désactiver)
	Par défaut	Enable (Activer)
	Equivalent dans le menu Configuration : UTILITY (Utilitaire)-ADMIN. MANAGEMENT (Gestion admin.)-NETWORK SETTING (Param. Réseau)-BONJOUR	

Élément	Description	
Bonjour Name (Nom de Bonjour)	Spécifiez le nom Bonjour pour la machine.	
	Plage	Jusqu'à 63 caractères
	Par défaut	EPSON AL-CX16NF (xx.xx.xx)
	Remarque : « xx.xx.xx » représente les six derniers chiffres de l'adresse MAC (au format hexadécimal).	
Priority Protocol (Protocole prioritaire)	Sélectionnez la priorité accordée au protocole.	
	Choix	LPD, RAW Port (Port RAW), IPP
	Par défaut	LPD
Bouton Apply (Appliquer)	Applique les paramètres de configuration dans cette fenêtre.	
Bouton Clear (Effacer)	Rétablit les valeurs précédentes de tous les paramètres de configuration.	

LDAP

Dans la fenêtre **Network (Réseau) - LDAP**, vous pouvez spécifier les paramètres suivants.

Élément	Description	
LDAP	Choisissez si le serveur LDAP est utilisé ou non.	
	Choix	Enable (Activer), Disable (Désactiver)
	Par défaut	Enable (Activer)
	Equivalent dans le menu Configuration : UTILITY (Utilitaire)-ADMIN. MANAGEMENT (Gestion admin.)-LDAP SETTING (Param. LDAP)-DISABLE/ENABLE (Désactiv./Activ.)	
Server Address (Adresse du serveur)	Spécifiez l'adresse du serveur LDAP. Une adresse IPv4 ou un nom de domaine peut être spécifié.	
	Plage	Jusqu'à 64 caractères
	Par défaut	0.0.0.0
	Equivalent dans le menu Configuration : UTILITY (Utilitaire)-ADMIN. MANAGEMENT (Gestion admin.)-LDAP SETTING (Param. LDAP)-LDAP SERVER ADDR. (ADRESSE SERV. LDAP)	

Élément	Description	
Port Number (Numéro de port)	Spécifiez le numéro de port du serveur LDAP.	
	Plage	1 à 65535
	Par défaut	389
	Equivalent dans le menu Configuration : UTILITY (Utilitaire)-ADMIN. MANAGEMENT (Gestion admin.)-LDAP SETTING (Param. LDAP)-LDAP PORT NO. (N° PORT LDAP) Remarque : Le paramètre passe automatiquement à 389 quand Enable SSL (Activer SSL) est désactivé (Off (Non)).	
Enable SSL (Activer SSL)	Sélectionnez si SSL est activé ou désactivé.	
	Choix	On (Oui), Off (Non)
	Par défaut	Off (Non)
	Equivalent dans le menu Configuration : UTILITY (Utilitaire)-ADMIN. MANAGEMENT (Gestion admin.)-LDAP SETTING (Param. LDAP)-SSL SETTING (Parametres SSL) Remarque : Le paramètre passe automatiquement à 636 quand Enable SSL (Activer SSL) est activé (On (Oui)).	
Port Number (SSL) (Numéro de port (SSL))	Spécifiez le numéro de port du serveur LDAP lorsque SSL est utilisé.	
	Plage	1 à 65535
	Par défaut	636
Search Base (Base de recherche)	Spécifiez le point de départ de la recherche dans une arborescence hiérarchique organisée sur le serveur LDAP.	
	Plage	Jusqu'à 64 caractères
	Equivalent dans le menu Configuration : UTILITY (Utilitaire)-ADMIN. MANAGEMENT (Gestion admin.)-LDAP SETTING (Param. LDAP)-SEARCH BASE (BASE DE RECHERCHE)	

Élément	Description	
Attribute (Attribut)	Spécifiez l'attribut d'acquisition.	
	Plage	Jusqu'à 32 caractères
	Par défaut	cn
	Equivalent dans le menu Configuration : UTILITY (Utilitaire)-ADMIN. MANAGEMENT (Gestion admin.)-LDAP SETTING (Param. LDAP)-ATTRIBUTE (ATTRIBUT)	
Search Method (Méthode de recherche)	Les caractères spécifiés peuvent être recherchés au début, au milieu ou à la fin.	
	Choix	Begin (Commencer), Contain (Retenir), End (Terminer)
	Par défaut	Contain (Retenir)
	Equivalent dans le menu Configuration : UTILITY (Utilitaire)-ADMIN. MANAGEMENT (Gestion admin.)-LDAP SETTING (Param. LDAP)-SEARCH METHOD (METHODE DE RECHE)	
Timeout (Délai de fin)	Spécifiez le délai d'attente maximal pendant une recherche.	
	Plage	5 à 300
	Par défaut	60
	Equivalent dans le menu Configuration : UTILITY (Utilitaire)-ADMIN. MANAGEMENT (Gestion admin.)-LDAP SETTING (Param. LDAP)-LDAP TIMEOUT (DELAI LDAP)	
Maximum Search Results (Résultats Recherche maxi)	Spécifiez le nombre maximal de destinations affichées après une recherche.	
	Plage	5 à 100
	Par défaut	100
	Equivalent dans le menu Configuration : UTILITY (Utilitaire)-ADMIN. MANAGEMENT (Gestion admin.)-LDAP SETTING (Param. LDAP)-MAX.SEARCH RESULTS (MAX.RESULT.RECHER.)	

Élément	Description		
Authentication Method (Méthode d'authentification)	<p>Sélectionnez la méthode d'authentification utilisée pour ouvrir une session sur le serveur LDAP.</p> <p>Si Anonymous (Anonyme) est sélectionné, il n'est pas nécessaire de fournir un nom d'utilisateur et un mot de passe.</p> <p>Si Simple est sélectionné, un nom d'utilisateur et un mot de passe sont nécessaires.</p> <p>Si Digest-MD5 est sélectionné, utilisez un serveur LDAP général.</p> <p>Si GSS-SPNEGO est sélectionné, utilisez Active Directory dans Windows.</p>		
	<table border="1"> <tr> <td>Choix</td> <td>Anonymous (Anonyme), Simple, Digest-MD5, GSS-SPNEGO</td> </tr> </table>	Choix	Anonymous (Anonyme), Simple, Digest-MD5, GSS-SPNEGO
	Choix	Anonymous (Anonyme), Simple, Digest-MD5, GSS-SPNEGO	
	<table border="1"> <tr> <td>Par défaut</td> <td>Anonymous (Anonyme)</td> </tr> </table>	Par défaut	Anonymous (Anonyme)
Par défaut	Anonymous (Anonyme)		
<p>Equivalent dans le menu Configuration :</p> <p>UTILITY (Utilitaire)-ADMIN. MANAGEMENT (Gestion admin.)-LDAP SETTING (Param. LDAP)-AUTHENTICATION (AUTHENTIFICATION)</p>			
LDAP Account (Compte LDAP)	<p>Spécifiez le compte utilisé pour se connecter au serveur LDAP.</p>		
	<table border="1"> <tr> <td>Plage</td> <td>Jusqu'à 64 caractères</td> </tr> </table>	Plage	Jusqu'à 64 caractères
	Plage	Jusqu'à 64 caractères	
<p>Equivalent dans le menu Configuration :</p> <p>UTILITY (Utilitaire)-ADMIN. MANAGEMENT (Gestion admin.)-LDAP SETTING (Param. LDAP)-LDAP ACCOUNT (COMPTE LDAP)</p>			
Password (Mot de passe)	<p>Spécifiez le mot de passe utilisé pour se connecter au serveur LDAP.</p>		
	<table border="1"> <tr> <td>Plage</td> <td>Jusqu'à 32 caractères</td> </tr> </table>	Plage	Jusqu'à 32 caractères
	Plage	Jusqu'à 32 caractères	
<p>Equivalent dans le menu Configuration :</p> <p>UTILITY (Utilitaire)-ADMIN. MANAGEMENT (Gestion admin.)-LDAP SETTING (Param. LDAP)-LDAP PASSWORD (MdPasse LDAP)</p>			
Domain Name (Nom du domaine)	<p>Spécifiez le nom de domaine nécessaire utilisé pour se connecter au serveur LDAP.</p>		
	<table border="1"> <tr> <td>Plage</td> <td>Jusqu'à 64 caractères</td> </tr> </table>	Plage	Jusqu'à 64 caractères
	Plage	Jusqu'à 64 caractères	
<p>Equivalent dans le menu Configuration :</p> <p>UTILITY (Utilitaire)-ADMIN. MANAGEMENT (Gestion admin.)-LDAP SETTING (Param. LDAP)-DOMAIN NAME (NOM DOMAINE)</p>			
Bouton Apply (Appliquer)	Applique les paramètres de configuration dans cette fenêtre.		
Bouton Cancel (Annuler)	Rétablit les valeurs précédentes de tous les paramètres de configuration.		

Remarque :

Si un serveur LDAP est utilisé, il est possible que les résultats corrects de la recherche ne puissent pas être récupérés lorsque la recherche est effectuée à partir d'un serveur utilisant l'accès anonyme.

IPP

La fenêtre **Network (Réseau) - IPP** vous permet de configurer les éléments suivants. Pour plus d'informations sur IPP, voir « Connexion réseau » à la page 45. Pour pouvoir appliquer les paramètres, arrêtez la machine, puis remettez-la en marche une fois le paramètre spécifié.

Élément	Description	
Enable IPP (Activer IPP)	Choisissez si IPP est utilisé ou non.	
	Choix	On (Oui), Off (Non)
	Par défaut	On (Oui)
	<p>Remarque : Lorsque HTTP a la valeur Disable (Désactiver), Enable IPP (Activer IPP) sera automatiquement désactivé (Off (Non)) et la case à cocher Enable IPP (Activer IPP) sera désactivée.</p> <p>Equivalent dans le menu Configuration :</p> <pre>UTILITY (Utilitaire)-ADMIN. MANAGEMENT (Gestion admin.)-NETWORK SETTING (Param. Réseau)-IPP</pre>	
Printer Name (Nom de l'imprimante)	Spécifie le nom de l'imprimante.	
	Plage	Jusqu'à 127 caractères
	Par défaut	EPSON_IPP_Printer-xxxxxx
	<p>Remarque : « xxxxxx » représente les six derniers chiffres de l'adresse MAC (au format hexadécimal).</p>	
Printer Location (Emplacement de l'imprimante)	Spécifie l'emplacement de l'imprimante.	
	Plage	Jusqu'à 127 caractères
Printer Information (Informations sur l'imprimante)	Spécifie les informations de l'imprimante.	
	Plage	Jusqu'à 127 caractères
More Printer Information (Autres informations imprimante)	Spécifie des informations sur l'imprimante qui sont plus détaillées que les informations entrées dans la zone Printer Information (Informations sur l'imprimante).	
	Plage	Jusqu'à 127 caractères

Élément		Description
Printer Driver Installer (Programme d'installation du pilote d'imprimante)		Spécifie les informations de version pour le programme d'installation du pilote de l'imprimante.
		Plage Jusqu'à 127 caractères
Printer Make and Model (Marque et modèle d'imprimante)		Spécifie les informations du modèle de l'imprimante.
		Plage Jusqu'à 127 caractères
More Printer Information - Manufacturer (Autres informations imprimante - Fabricant)		Spécifie le fabricant de l'imprimante et d'autres informations.
		Plage Jusqu'à 127 caractères
Operations Supported (Opérations prises en charge)	Print Job (Imprimer un travail)	Si cette case à cocher est activée, Print Job (Imprimer un travail) est activé.
		Par défaut Activée
	Cancel Job (Annuler un travail)	Si cette case à cocher est activée, Cancel Job (Annuler un travail) est activé.
		Par défaut Activée
	Get Jobs (Obtenir les travaux)	Si cette case à cocher est activée, Cancel Job (Annuler un travail) est activé.
		Par défaut Activée
	Validate Job (Valider un travail)	Si cette case à cocher est activée, Validate Job (Valider un travail) est activé.
		Par défaut Activée
	Get Job Attributes (Obtenir les attributs d'un travail)	Si cette case à cocher est activée, Get Job Attributes (Obtenir les attributs d'un travail) est activé.
		Par défaut Activée
	Get Printer Attributes (Obtenir Attributs Imprimante)	Si cette case à cocher est activée, Get Printer Attributes (Obtenir Attributs Imprimante) est activé.
		Par défaut Activée

Élément		Description
Document Format Supported (Format de document supporté)	text/plain (texte/ordinaire)	Sélectionnez si ce format est utilisé ou non.
		Par défaut Activée
	application/vnd.hp-pcl	Sélectionnez si ce format est utilisé ou non.
		Par défaut Activée
	application/octet-stream	Sélectionnez si ce format est utilisé ou non.
		Par défaut Activée
Document Format (Format de document)	Dans la liste déroulante, sélectionnez le type de format.	
	Choix	text/plain (texte/ordinaire), application/vnd.hp-pcl, application/octet-stream
	Par défaut	application/octet-stream
Message from Operator (Message de l'opérateur)	Affiche un message de l'opérateur.	
	Plage	Jusqu'à 127 caractères
job-k-octets-supported (Ko de travail supportés)	0 à 4 294 967 kilo-octets	
Bouton Apply (Appliquer)	Applique les paramètres de configuration pour cette fenêtre.	
Bouton Clear (Effacer)	Rétablit les valeurs précédentes de tous les paramètres de configuration.	

SNMP

La fenêtre **Network (Réseau) - SNMP** vous permet de configurer les éléments suivants :

Elément		Description	
SNMP	SNMP V1//V2c	Sélectionnez si SNMP V1//V2c est utilisé ou non.	
		Choix	Enable (Activer), Disable (Désactiver)
		Par défaut	Enable (Activer)
		Equivalent dans le menu Configuration : UTILITY (Utilitaire) - ADMIN. MANAGEMENT (Gestion admin.) - NETWORK SETTING (Param. Réseau) - SNMP	
	UDP Port (Port UDP)	Spécifiez le numéro de port UDP.	
		Plage	1 à 65535
		Par défaut	161
		Remarque : Le numéro de port actuellement utilisé et les numéros 80, 427, 515, 631, 9100 et 4567 ne peuvent pas être spécifiés.	
SNMP V1//V2c	Read Community Name (Lire Nom Communauté)	Spécifiez le nom de communauté en lecture pour SNMP.	
		Plage	Jusqu'à 15 caractères
		Par défaut	Public
	Write (Ecrire)	Spécifiez si l'écriture est autorisée avec SNMP.	
		Choix	Enable (Activer), Disable (Désactiver)
		Par défaut	Enable (Activer)
	Write Community Name (Ecrire Nom Communauté)	Spécifiez le nom de communauté en écriture.	
		Plage	Jusqu'à 15 caractères
		Par défaut	private
	Bouton Apply (Appliquer)		Applique les paramètres de configuration pour cette fenêtre.
Bouton Clear (Effacer)		Rétablit les valeurs précédentes de tous les paramètres de configuration.	

E-mail

La fenêtre **Network (Réseau) - E-mail** vous permet de configurer les éléments suivants :

Élément	Description	
SMTP	Si Activer est sélectionné, l'envoi d'e-mail est activé.	
	Choix	Enable (Activer), Disable (Désactiver)
	Par défaut	Enable (Activer)
	Equivalent dans le menu Configuration : UTILITY (Utilitaire)-ADMIN. MANAGEMENT (Gestion admin.)-E-MAIL SETTING (Param. Email)-SMTP	
Sender Name (Nom de l'expéditeur)	Spécifiez le nom de l'expéditeur d'e-mail pour la numérisation en réseau.	
	Plage	Jusqu'à 20 caractères
	Par défaut	EPSON AL-CX16NF
	Equivalent dans le menu Configuration : UTILITY (Utilitaire)-ADMIN. MANAGEMENT (Gestion admin.)-E-MAIL SETTING (Param. Email)-SENDER NAME (Nom Emetteur)	
E-mail Address (Adresse E-mail)	Spécifiez l'adresse e-mail de l'expéditeur pour la numérisation en réseau.	
	Plage	Jusqu'à 64 caractères
	Equivalent dans le menu Configuration : UTILITY (Utilitaire)-ADMIN. MANAGEMENT (Gestion admin.)-E-MAIL SETTING (Param. Email)-E-MAIL ADDRESS (Adresse E-Mail) Remarque : Si la zone de texte E-mail Address (Adresse E-mail) reste vide quand vous cliquez sur le bouton Apply (Appliquer) , une erreur apparaît. Veuillez spécifier un paramètre approprié.	
Default Subject (Objet par défaut)	Spécifiez l'objet du message e-mail pour la numérisation en réseau.	
	Plage	Jusqu'à 20 caractères
	Par défaut	From EPSON AL-CX16NF
	Equivalent dans le menu Configuration : UTILITY (Utilitaire)-ADMIN. MANAGEMENT (Gestion admin.)-E-MAIL SETTING (Param. Email)-DEFAULT SUBJECT (sujet par deft)	

Élément	Description	
SMTP Server Address (Adresse du serveur SMTP)	Spécifiez l'adresse IP ou le nom d'hôte pour le serveur SMTP.	
	Plage	Jusqu'à 64 caractères
	Par défaut	0.0.0.0
	Equivalent dans le menu Configuration : UTILITY (Utilitaire)-ADMIN. MANAGEMENT (Gestion admin.)-E-MAIL SETTING (Param. Email)-SMTP SERVER ADDR. (Serveur SMTP) Remarque : Si vous spécifiez un paramètre pour SMTP Server Address (Adresse du serveur SMTP) , spécifiez également un paramètre pour E-mail Address (Adresse E-mail) .	
Port Number (Numéro de port)	Spécifiez le numéro de port qui communique avec le serveur SMTP.	
	Plage	1 à 65535
	Par défaut	25
	Equivalent dans le menu Configuration : UTILITY (Utilitaire)-ADMIN. MANAGEMENT (Gestion admin.)-E-MAIL SETTING (Param. Email)-SMTP PORT NO. (No. Port SMTP)	
Connection Timeout (Délai de fin de connexion)	Sélectionnez le délai (en secondes) au bout duquel la connexion au serveur SMTP doit expirer.	
	Plage	30 à 300
	Par défaut	60
	Equivalent dans le menu Configuration : UTILITY (Utilitaire)-ADMIN. MANAGEMENT (Gestion admin.)-E-MAIL SETTING (Param. Email)-SMTP TIMEOUT (Delai SMTP)	
Text Insert (Insertion de texte)	Sélectionnez si le texte précédemment spécifié est inséré ou non dans le corps du message e-mail pour la numérisation en réseau.	
	Choix	On (Oui), Off (Non)
	Par défaut	Off (Non)
	Equivalent dans le menu Configuration : UTILITY (Utilitaire)-ADMIN. MANAGEMENT (Gestion admin.)-E-MAIL SETTING (Param. Email)-TEXT INSERT (Inseert. Texte)	

Élément	Description	
POP before SMTP (POP avant SMTP)	Si Activer est sélectionné, POP avant SMTP est activé.	
	Choix	Enable (Activer), Disable (Désactiver)
	Par défaut	Disable (Désactiver)
	Equivalent dans le menu Configuration : UTILITY (Utilitaire)-ADMIN. MANAGEMENT (Gestion admin.)-E-MAIL SETTING (Param. Email)-POP BEFORE SMTP (POP avant SMTP)-DISABLE/ENABLE (Désactiv./Activ.)	
POP before SMTP Time (POP avant Délai SMTP)	Spécifiez la durée d'accès au serveur SMTP après l'ouverture de la session sur le serveur de POP.	
	Plage	0 à 60 (en secondes)
	Par défaut	5
POP3 Server Address (Adresse du serveur POP3)	Tapez le nom d'hôte ou l'adresse IP du serveur POP3 utilisé pour l'authentification avec POP avant SMTP.	
	Plage	Jusqu'à 64 caractères
	Par défaut	0.0.0.0
	Equivalent dans le menu Configuration : UTILITY (Utilitaire)-ADMIN. MANAGEMENT (Gestion admin.)-E-MAIL SETTING (Param. Email)-POP BEFORE SMTP (POP avant SMTP)-POP3 SERVER ADDR. (adresse serv. POP3)	
Port Number (Numéro de port)	Spécifiez le numéro de port utilisé pour communiquer avec le serveur SMTP.	
	Plage	1 à 65535
	Par défaut	110
	Equivalent dans le menu Configuration : UTILITY (Utilitaire)-ADMIN. MANAGEMENT (Gestion admin.)-E-MAIL SETTING (Param. Email)-POP BEFORE SMTP (POP avant SMTP)-POP3 PORT NO. (N°PORT POP3)	

Élément	Description	
POP3 Timeout (Délai de fin POP3)	Sélectionnez le délai (en secondes) au bout duquel la connexion au serveur POP3 doit expirer.	
	Plage	30 à 300
	Par défaut	30
	Equivalent dans le menu Configuration : UTILITY (Utilitaire)-ADMIN. MANAGEMENT (Gestion admin.)-E-MAIL SETTING (Param. Email)-POP BEFORE SMTP (POP avant SMTP)-POP3 TIMEOUT (DELAJ POP3)	
Login Name (Nom de connexion)	Tapez le nom d'utilisateur utilisé pour l'authentification avec le serveur POP3.	
	Plage	Jusqu'à 63 caractères
	Equivalent dans le menu Configuration : UTILITY (Utilitaire)-ADMIN. MANAGEMENT (Gestion admin.)-E-MAIL SETTING (Param. Email)-POP BEFORE SMTP (POP avant SMTP)-POP3 ACCOUNT (COMPTE POP3)	
Password (Mot de passe)	Tapez le mot de passe utilisé pour l'authentification avec le serveur POP3.	
	Plage	Jusqu'à 15 caractères
	Equivalent dans le menu Configuration : UTILITY (Utilitaire)-ADMIN. MANAGEMENT (Gestion admin.)-E-MAIL SETTING (Param. Email)-POP BEFORE SMTP (POP avant SMTP)-POP3 PASSWORD (MdPasse POP3)	
SMTP Authentication (Authentification SMTP)	Si Activer est sélectionné, l'authentification SMTP est activée.	
	Choix	Enable (Activer), Disable (Désactiver)
	Par défaut	Disable (Désactiver)
	Equivalent dans le menu Configuration : UTILITY (Utilitaire)-ADMIN. MANAGEMENT (Gestion admin.)-E-MAIL SETTING (Param. Email)-SMTP AUTH. (authentif. SMTP)-DISABLE/ENABLE (Dés-activ./Activ.)	
User Name (Nom d'utilisateur)	Tapez le nom d'utilisateur utilisé pour l'authentification avec l'authentification SMTP.	
	Plage	Jusqu'à 63 caractères
	Equivalent dans le menu Configuration : UTILITY (Utilitaire)-ADMIN. MANAGEMENT (Gestion admin.)-E-MAIL SETTING (Param. Email)-SMTP AUTH. (authentif. SMTP)-SMTP USER NAME (nom util SMTP)	

Élément	Description	
Password (Mot de passe)	Tapez le mot de passe utilisé pour l'authentification avec SMTP Authentication (Authentification SMTP).	
	Plage	Jusqu'à 15 caractères
	Equivalent dans le menu Configuration : UTILITY (Utilitaire)-ADMIN. MANAGEMENT (Gestion admin.)-E-MAIL SETTING (Param. Email)-SMTP AUTH. (authentif. SMTP)-SMTP PASSWORD (MdPasse SMTP)	
Bouton Apply (Appliquer)	Applique les paramètres de configuration pour cette fenêtre.	
Bouton Clear (Effacer)	Rétablit les valeurs par défaut définies par l'utilisateur pour tous les paramètres de configuration dans cette fenêtre.	

Remarque :

Utilisez des caractères alphanumériques (y compris certains symboles) pour Sender Name (Nom de l'expéditeur) et Default Subject (Objet par défaut). L'utilisation d'autres caractères endommagera les caractères pour la destination e-mail. Pour plus d'informations sur les caractères pouvant être entrés, voir le Guide d'utilisation.

FTP

Dans la fenêtre **Network (Réseau) - FTP**, vous pouvez spécifier les paramètres suivants.

Élément	Description	
Send (Envoyer)	Si Enable (Activer) est sélectionné, la transmission FTP est activée.	
	Choix	Enable (Activer), Disable (Désactiver)
	Par défaut	Enable (Activer)
	Equivalent dans le menu Configuration : UTILITY (Utilitaire)-ADMIN. MANAGEMENT (Gestion admin.)-NETWORK SETTING (Param. Réseau)-FTP	
Proxy Server (Serveur Proxy)	Spécifiez l'adresse en cas d'utilisation d'un serveur proxy.	
	Plage	Jusqu'à 64 caractères
Proxy Port Number (Numéro du port Proxy)	Spécifiez le numéro de port pour le serveur proxy.	
	Plage	1 à 65535
	Par défaut	21

Élément	Description	
Connexion Timeout (Délai de fin de connexion)	Sélectionnez le délai (en secondes) au bout duquel la connexion au serveur FTP doit expirer.	
	Plage	30 à 300
	Par défaut	60
Bouton Apply (Appliquer)	Applique les paramètres de configuration dans cette fenêtre.	
Bouton Clear (Effacer)	Rétablit les valeurs précédentes de tous les paramètres de configuration.	

SMB

Dans la fenêtre **Network (Réseau) - SMB**, vous pouvez spécifier les paramètres suivants.

Élément	Description	
Send (Envoyer)	Si Enable (Activer) est sélectionné, la transmission SMB est activée.	
	Choix	Enable (Activer), Disable (Désactiver)
	Par défaut	Enable (Activer)
	Equivalent dans le menu Configuration : UTILITY (Utilitaire)-ADMIN. MANAGEMENT (Gestion admin.)-NETWORK SETTING (Param. Réseau)-SMB	
User Authentication (NTLM v1) (Authentification Utilisateur (NTLM v1))	Sélectionnez si l'authentification utilisateur NTLM est effectuée ou non.	
	Choix	On (Oui), Off (Non)
	Par défaut	On (Oui)
Bouton Apply (Appliquer)	Applique les paramètres de configuration dans cette fenêtre.	
Bouton Clear (Effacer)	Rétablit les valeurs précédentes de tous les paramètres de configuration.	

Index

- A**
- Adresse IP.....40, 46
 - Définition manuelle.....47
 - ARP/PING.....42
 - Assistance en ligne, Web-Based EpsonNet Config.....76
 - Authentification, Web-Based EpsonNet Config.....108
- B**
- Bac d'alimentation, Web-Based EpsonNet Config.....70
 - Bonjour, Web-Based EpsonNet Config.....107
 - BOOTP.....42
- C**
- Configuration
 - Imprimante, via Web-Based EpsonNet Config.....69
 - Paramètres réseau.....39, 103
 - Configuration du fax, Web-Based EpsonNet Config.....92
 - Configuration, Web-Based EpsonNet Config.....103
 - Assistance en ligne.....66, 76
 - Bac d'alimentation.....64, 70
 - Compteur.....75
 - Configuration du fax.....92
 - Consommables.....65, 71
 - Date/Heure.....77
 - Destination du fax.....81
 - Destination e-mail.....82
 - E-mail.....115
 - Enregistrement de numérotation abrégée.....81
 - Enregistrement de numérotation abrégée (serveur)...83
 - Enregistrement de numérotation groupée.....91
 - Enregistrer les paramètres.....72
 - Informations sur l'interface.....64, 70
 - Initialiser.....74
 - IPP.....112
 - LDAP.....108
 - Liste de numérotation groupée.....80
 - Paramètres de la machine.....73
 - Paramètres de numérotation abrégée.....80
 - Paramètres de numérotation groupée.....90
 - Paramètres DNS.....106
 - Paramètres IPv4.....104
 - Paramètres Port RAW.....106
 - Préférence.....71
 - Recherche LDAP.....82
 - Réinitialiser.....74
 - Réinitialiser l'imprimante.....74
 - Résumé (Réseau).....102
 - Résumé (Système).....69
 - SNMP.....114
 - TCP/IP.....103
 - Téléchargement/Chargement de la liste de destinations.....102
 - Version de ROM.....64, 70
 - Connexion réseau
 - Définition de l'adresse.....47
 - Etablissement de connexions.....45
 - Interface Ethernet.....45
 - Théorie.....45
 - Utilisation de DHCP.....46
- D**
- Désinstallation
 - Local Setup Program.....37
 - DHCP.....46
- E**
- E-mail, Web-Based EpsonNet Config.....115
 - Enregistrer les paramètres, Web-Based EpsonNet Config.....72
- F**
- Fréquence d'actualisation, Web-Based EpsonNet Config.....71
 - FTP.....42
 - FTP, Web-Based EpsonNet Config.....84

I		N	
Initialiser, Web-Based EpsonNet Config.....	74	Nom de l'imprimante.....	58
Installation		P	
Local Setup Program.....	24	Page Web, Imprimante.....	58
Interface Ethernet.....	45	Navigateur.....	59
IPP.....	43	Nom de l'imprimante.....	58
Impression.....	48	Param. réseau.....	39
IPP, Web-Based EpsonNet Config.....	43	Paramètres de numérotation abrégée, Web-Based EpsonNet Config.....	80
L		Paramètres de numérotation groupée, Web-Based EpsonNet Config.....	90
Local Setup Program.....	23	Paramètres DNS, Web-Based EpsonNet Config.....	106
Ajouter un numéro abrégé.....	28	Paramètres IPv4, Web-Based EpsonNet Config.....	104
Environnement requis.....	23	Paramètres Port RAW, Web-Based EpsonNet Config	106
Modifier un numéro abrégé.....	31	Portail.....	46
Programmation d'un numéro abrégé.....	27	Définition manuelle.....	47
Supprimer un numéro abrégé.....	32	Préférence, Web-Based EpsonNet Config.....	71
M		R	
Mac OS X		Réinitialiser l'imprimante, Web-Based EpsonNet Config.....	74
Résolution de problèmes.....	38	Réseau, Web-Based EpsonNet Config.....	70, 102
Masque de sous-réseau.....	46	Résolution de problèmes	
Définition manuelle.....	47	Mac OS X.....	38
Menu Ethernet		Résumé (Réseau), Web-Based EpsonNet Config.....	102
ARP/PING.....	42	Résumé (Système), Web-Based EpsonNet Config.....	69
Bonjour.....	43	S	
BOOTP.....	42	Scan, Web-Based EpsonNet Config.....	78
DHCP.....	41	Configuration du fax.....	92
FTP.....	42	Destination du fax.....	81
HTTP.....	42	Destination e-mail.....	82
IPP.....	43	Enregistrement de numérotation abrégée.....	81
Serveur FTP.....	42	Enregistrement de numérotation abrégée (serveur)...	83
SLP.....	43	Enregistrement de numérotation groupée.....	91
SMB.....	43	Liste de numérotation groupée.....	80
SNMP.....	43	Recherche LDAP.....	82
Vitesse/Recto-verso.....	43	SMB, Web-Based EpsonNet Config.....	87
Menu Réseau		Système, Web-Based EpsonNet Config.....	69
Accès.....	39		
Adresse IP.....	40		
Utilisation des options.....	40		
Vue d'ensemble.....	39		
Mode Administrateur, Web-Based EpsonNet Config...62			

Assistance en ligne.....	76	Téléchargement/Chargement de la liste de destinations.....	102
Bac d'alimentation.....	70		
Compteur.....	75		
Consommables.....	71		
Date/Heure.....	77		
Enregistrer les paramètres.....	72		
Informations sur l'interface.....	70		
Initialiser.....	74		
Paramètres de la machine.....	73		
Préférence.....	71		
Réinitialiser.....	74		
T			
Tableau d'hôtes.....	58		
TCP/IP, Web-Based EpsonNet Config.....	103		
Téléchargement/Chargement de la liste de destinations, Web-Based EpsonNet Config.....	102		
V			
Version de ROM, Web-Based EpsonNet Config.....	64, 70		
W			
Web-Based EpsonNet Config			
Compteur.....	75		
Configuration de l'imprimante.....	69		
Configuration du fax.....	92		
Configuration requise.....	57		
Consommables.....	71		
E-mail.....	115		
Enregistrer les paramètres.....	72		
Etat actuel.....	62		
Fenêtre.....	61		
Initialiser.....	74		
Langue d'affichage.....	57		
Mode Administrateur.....	62		
Mode Utilisateur.....	63		
Navigation.....	61		
Paramètres de numérotation abrégée.....	80		
Paramètres de numérotation groupée.....	90		
Réinitialiser l'imprimante.....	74		
Résumé (Réseau).....	102		
Résumé (Système).....	69		