



EPSON AcuLaser CX16NF

Naslaggids

Auteursrechtmededeling

Niets uit deze uitgave mag worden gereproduceerd, opgeslagen in een gegevenssysteem of in enige vorm of enige wijze worden verzonden, mechanisch, gefotokopieerd, opgenomen of op andere wijze, zonder de voorafgaande toestemming van Seiko Epson Corporation. Patentaansprakelijkheid wordt niet aangenomen ten aanzien van het gebruik van de informatie hierin. Er wordt ook geen aansprakelijkheid aangenomen voor schade voortkomend uit het gebruik van de informatie hierin.

Noch Seiko Epson Corporation noch haar partnerbedrijven dragen aansprakelijkheid naar de koper van dit product of derden voor schade, verlies, kosten of uitgaven die door de koper of derden zijn opgelopen, voortkomend uit: ongeluk, foutief gebruik of misbruik van dit product of onbevoegde modificaties, reparaties of wijzigingen aan dit product of (exclusief in de V.S.) het nalaten om de bedienings- en onderhoudsinstructies van Seiko Epson Corporation strikt op te volgen.

Seiko Epson Corporation en haar partnerbedrijven zijn niet aansprakelijk voor schades of problemen die voortkomen uit het gebruik van opties of andere verbruiksproducten dan die zijn aangewezen als originele Epson Producten of door Epson goedgekeurde Producten door Seiko Epson Corporation.

EPSON is een gedeponeerd handelsmerk en EPSON AcuLaser is een handelsmerk van Seiko Epson Corporation.

Software Licentie-overeenkomst

Dit pakket bevat de volgende materialen, geleverd door Seiko Epson Corporation (Epson): software meegeleverd als onderdeel van het printstelsel ("Printsoftware"), de digitaal gecodeerde machineleesbare overzichtsgegevens gecodeerd in een speciaal formaat en in gecodeerde vorm ("Lettertypeprogramma's"), andere software die op een computersysteem wordt gebruikt in combinatie met de Printsoftware ("Hostsoftware") en verbandhoudende, toelichtende schriftelijke materialen ("Documentatie"). De term "Software" wordt gebruikt voor het beschrijven van printsoftware, lettertypeprogramma's en/of hostsoftware en omvat ook upgrades, aangepaste versies, aanvullingen en kopieën van de software.

Er wordt aan u een licentie voor de software verleent volgens de voorwaarden van deze Overeenkomst. Epson verleent u een niet-exclusieve sublicentie voor het gebruik van de software en de documentatie, op voorwaarde dat u akkoord gaat met het volgende:

1. U mag de software en de bijbehorende lettertypeprogramma's uitsluitend gebruiken voor imaging op de toegestane weergavetoestel(len) voor eigen interne zakelijke doeleinden.
2. Naast de licentie voor lettertypeprogramma's zoals beschreven in hoofdstuk 1 hierboven, mag u ook gebruikmaken van Romeinse lettertypeprogramma's voor het reproduceren van maten, stijlen en versies van letters, cijfers, tekens en symbolen ("letterbeelden") op de display of het scherm voor uw eigen interne zakelijke doeleinden.

3. U mag een back-upkopie maken van de hostsoftware op voorwaarde dat uw back-upkopie niet op een andere computer wordt geïnstalleerd of gebruikt. Niettegenstaande bovenstaande beperkingen mag u de hostsoftware of net zoveel computers installeren als u zelf wilt, maar uitsluitend voor gebruik met een of meer printsystemen waarop de printsoftware actief is.
4. U kunt de onder deze Overeenkomst geldende rechten voor de software en documentatie toewijzen aan een toegewezen van alle rechten en belangen van de licentiehouder (“Toegewezen”), op voorwaarde dat u alle kopieën van de software en de documentatie overdraagt aan de toegewezen en op voorwaarde dat de toegewezen akkoord gaat met alle Algemene Voorwaarden van deze Overeenkomst.
5. U gaat ermee akkoord de software en de documentatie niet modificeren, aan te passen of te vertalen.
6. U gaat ermee akkoord dat u niet zult proberen de software te veranderen, demonteren, decoderen, nabouwen of decompileren.
7. Titel en eigendom van de software en documentatie en alle reproducties hiervan blijven eigendom van Epson en haar licentiegever.
8. Handelsmerken worden gebruikt volgens geaccepteerde handelsmerkpraktijken inclusief identificatie van de naam van de handelsmerkeigenaar. Handelsmerken kunnen alleen worden gebruikt om door de software gedrukte productie te identificeren. Een dergelijk gebruik van een handelsmerk geeft u geen enkel recht ten aanzien van het eigendom van dat handelsmerk.
9. U mag geen versies of kopieën, of software die zich bevindt op enige ongebruikte media, die de licentiehouder niet gebruikt, huren, verhuren, sublicentiëren, lenen of overdragen, behalve als onderdeel van permanente overdracht van de software en de documentatie zoals hierboven beschreven.
10. Epson of haar licentiegever is in geen geval aansprakelijk voor voortvloeiende, incidenteel indirecte, strafrechtelijke of speciale schade, waaronder verlies van opbrengsten of besparingen, zelfs als Epson is ingelicht over de mogelijkheid van dergelijke schades, of voor enige claim van derden. Epson of haar licentiegever wijst alle uitdrukkelijke of stilzwijgende garanties ten aanzien van de software af, inclusief zonder beperking, stilzwijgende garanties van verkoopbaarheid, geschiktheid voor een bepaald doel, titel en niet-inbreuk van rechten van derden. Sommige staten of jurisdicties staan de uitsluiting of beperking van incidentele, voortvloeiende of speciale schades niet toe, derhalve kunnen dergelijke beperkingen op u mogelijk niet van toepassing zijn.

11. Mededeling voor Overheidseindgebruikers: De Software is een “commercieel item,” zoals deze term is gedefinieerd bij 48 C.F.R.2.101, bestaande uit “commerciële computersoftware” en “commerciële computersoftware-documentatie,” zoals deze termen worden gebruikt in 48 C.F.R. 12.212. Overeenkomstig 48 C.F.R. 12.212 en 48 C.F.R. 227.7202-1 tot 227.7202-4, verwerven alle Amerikaanse Overheidseindgebruikers de software met alleen die rechten die hierin staan beschreven.
12. U gaat ermee akkoord dat u de software in geen enkele vorm zal exporteren in overtreding met geldende wetten en regelgeving ten aanzien van exportregels van landen.

Dit product bevat de volgende software-onderdelen (“Onderdelen”) die zijn gecreëerd door een of meer bijdragen van derden (elke contribuant, een “Contribuant”) volgens alle licentievoorwaarden. Deze onderdelen omvatten enige aanpassingen door Epson of haar contractanten.

“Onderdelen”

1 Open LDAP

2 Cyrus SASL

3 Kerberos

4 Open SSL

5 Open SLP

6 Bonjour

7 SMB

Volgend op alle licentievoorwaarden hieronder, doet Epson hierbij afstand (a) namens alle Contribuanten van alle garanties en voorwaarden, uitdrukkelijk of stilzwijgend, inclusief garanties of voorwaarden van titel en niet-schending, en stilzwijgende garanties van verkoopbaarheid of geschiktheid voor een bepaald doel, en (b) sluit Epson namens alle Contribuanten alle aansprakelijkheid uit voor schade voortkomend uit deze Overeenkomst, inclusief directe, indirecte, speciale, incidentele of voortvloeiende schades zoals verlies van opbrengsten. De licentievoorwaarden van elk Onderdeel zijn als volgt:

1 Open LDAP

The OpenLDAP Public License
Version 2.8, 17 August 2003

Redistribution and use of this software and associated documentation (“Software”), with or without modification, are permitted provided that the following conditions are met:

1. Redistributions in source form must retain copyright statements and notices,

2. Redistributions in binary form must reproduce applicable copyright statements and notices, this list of conditions, and the following disclaimer in the documentation and/or other materials provided with the distribution, and
3. Redistributions must contain a verbatim copy of this document.

The OpenLDAP Foundation may revise this license from time to time. Each revision is distinguished by a version number. You may use this Software under terms of this license revision or under the terms of any subsequent revision of the license.

THIS SOFTWARE IS PROVIDED BY THE OPENLDAP FOUNDATION AND ITS CONTRIBUTORS "AS IS" AND ANY EXPRESSED OR IMPLIED WARRANTIES, INCLUDING, BUT NOT LIMITED TO, THE IMPLIED WARRANTIES OF MERCHANTABILITY AND FITNESS FOR A PARTICULAR PURPOSE ARE DISCLAIMED. IN NO EVENT SHALL THE OPENLDAP FOUNDATION, ITS CONTRIBUTORS, OR THE AUTHOR(S) OR OWNER(S) OF THE SOFTWARE BE LIABLE FOR ANY DIRECT, INDIRECT, INCIDENTAL, SPECIAL, EXEMPLARY, OR CONSEQUENTIAL DAMAGES (INCLUDING, BUT NOT LIMITED TO, PROCUREMENT OF SUBSTITUTE GOODS OR SERVICES; LOSS OF USE, DATA, OR PROFITS; OR BUSINESS INTERRUPTION) HOWEVER CAUSED AND ON ANY THEORY OF LIABILITY, WHETHER IN CONTRACT, STRICT LIABILITY, OR TORT (INCLUDING NEGLIGENCE OR OTHERWISE) ARISING IN ANY WAY OUT OF THE USE OF THIS SOFTWARE, EVEN IF ADVISED OF THE POSSIBILITY OF SUCH DAMAGE.

The names of the authors and copyright holders must not be used in advertising or otherwise to promote the sale, use or other dealing in this Software without specific, written prior permission. Title to copyright in this Software shall at all times remain with copyright holders.

OpenLDAP is a registered trademark of the OpenLDAP Foundation.

Copyright 1999-2003 The OpenLDAP Foundation, Redwood City, California, USA. All Rights Reserved. Permission to copy and distribute verbatim copies of this document is granted.

2 Cyrus SASL

CMU libsassl
Tim Martin
Rob Earhart
Rob Siemborski

Copyright©2001 Carnegie Mellon University. All rights reserved.

Redistribution and use in source and binary forms, with or without modification, are permitted provided that the following conditions are met:

1. Redistributions of source code must retain the above copyright notice, this list of conditions and the following disclaimer.
2. Redistributions in binary form must reproduce the above copyright notice, this list of conditions and the following disclaimer in the documentation and/or other materials provided with the distribution.
3. The name “Carnegie Mellon University” must not be used to endorse or promote products derived from this software without prior written permission. For permission or any other legal details, please contact

Office of Technology Transfer
Carnegie Mellon University
5000 Forbes Avenue
Pittsburgh, PA 15213-3890
(412) 268-4387, fax: (412) 268-7395
tech-transfer@andrew.cmu.edu

4. Redistributions of any form whatsoever must retain the following acknowledgment:
“This product includes software developed by Computing Services at Carnegie Mellon University (<http://www.cmu.edu/computing/>).”

CARNEGIE MELLON UNIVERSITY DISCLAIMS ALL WARRANTIES WITH REGARD TO THIS SOFTWARE, INCLUDING ALL IMPLIED WARRANTIES OF MERCHANTABILITY AND FITNESS, IN NO EVENT SHALL CARNEGIE MELLON UNIVERSITY BE LIABLE FOR ANY SPECIAL, INDIRECT OR CONSEQUENTIAL DAMAGES OR ANY DAMAGES WHATSOEVER RESULTING FROM LOSS OF USE, DATA OR PROFITS, WHETHER IN AN ACTION OF CONTRACT, NEGLIGENCE OR OTHER TORTIOUS ACTION, ARISING OUT OF OR IN CONNECTION WITH THE USE OR PERFORMANCE OF THIS SOFTWARE.

3 Kerberos

Copyright and Other Legal Notices

Copyright©1985-2007 by the Massachusetts Institute of Technology. All rights reserved.

Export of this software from the United States of America may require a specific license from the United States Government. It is the responsibility of any person or organization contemplating export to obtain such a license before exporting.

WITHIN THAT CONSTRAINT, permission to use, copy, modify, and distribute this software and its documentation for any purpose and without fee is hereby granted, provided that the above copyright notice appear in all copies and that both that copyright notice and this permission notice appear in supporting documentation, and that the name of M.I.T. not be used in advertising or publicity pertaining to distribution of the software without specific, written prior permission. Furthermore if you modify this software you must label your software as modified software and not distribute it in such a fashion that it might be confused with the original MIT software. M.I.T. makes no representations about the suitability of this software for any purpose. It is provided “as is” without express or implied warranty.

THIS SOFTWARE IS PROVIDED “AS IS” AND WITHOUT ANY EXPRESS OR IMPLIED WARRANTIES, INCLUDING, WITHOUT LIMITATION, THE IMPLIED WARRANTIES OF MERCHANTABILITY AND FITNESS FOR A PARTICULAR PURPOSE.

Individual source code files are copyright MIT, Cygnus Support, Novell, OpenVision Technologies, Oracle, Red Hat, Sun Microsystems, FundsXpress, and others.

Project Athena, Athena, Athena MUSE, Discuss, Hesiod, Kerberos, Moira, and Zephyr are trademarks of the Massachusetts Institute of Technology (MIT). No commercial use of these trademarks may be made without prior written permission of MIT.

“Commercial use” means use of a name in a product or other for-profit manner. It does NOT prevent a commercial firm from referring to the MIT trademarks in order to convey information (although in doing so, recognition of their trademark status should be given).

Portions of src/lib/crypto have the following copyright:

Copyright©1998 by the FundsXpress, INC. All rights reserved.

Export of this software from the United States of America may require a specific license from the United States Government. It is the responsibility of any person or organization contemplating export to obtain such a license before exporting.

WITHIN THAT CONSTRAINT, permission to use, copy, modify, and distribute this software and its documentation for any purpose and without fee is hereby granted, provided that the above copyright notice appear in all copies and that both that copyright notice and this permission notice appear in supporting documentation, and that the name of FundsXpress. not be used in advertising or publicity pertaining to distribution of the software without specific, written prior permission. FundsXpress makes no representations about the suitability of this software for any purpose. It is provided “as is” without express or implied warranty.

THIS SOFTWARE IS PROVIDED “AS IS” AND WITHOUT ANY EXPRESS OR IMPLIED WARRANTIES, INCLUDING, WITHOUT LIMITATION, THE IMPLIED WARRANTIES OF MERCHANTABILITY AND FITNESS FOR A PARTICULAR PURPOSE.

4 Open SSL

LICENSE ISSUES

The OpenSSL toolkit stays under a dual license, i.e. both the conditions of the OpenSSL License and the original SSLeay license apply to the toolkit. See below for the actual license texts. Actually both licenses are BSD-style Open Source licenses. In case of any license issues related to OpenSSL please contact openssl-core@openssl.org.

OpenSSL License

Copyright©1998-2007 The OpenSSL Project. All rights reserved.

Redistribution and use in source and binary forms, with or without modification, are permitted provided that the following conditions are met:

1. Redistributions of source code must retain the above copyright notice, this list of conditions and the following disclaimer.
2. Redistributions in binary form must reproduce the above copyright notice, this list of conditions and the following disclaimer in the documentation and/or other materials provided with the distribution.
3. All advertising materials mentioning features or use of this software must display the following acknowledgment:
“This product includes software developed by the OpenSSL Project for use in the OpenSSL Toolkit. (<http://www.openssl.org/>)”
4. The names “OpenSSL Toolkit” and “OpenSSL Project” must not be used to endorse or promote products derived from this software without prior written permission. For written permission, please contact* openssl-core@openssl.org.
5. Products derived from this software may not be called “OpenSSL” nor may “OpenSSL” appear in their names without prior written permission of the OpenSSL Project.
6. Redistributions of any form whatsoever must retain the following acknowledgment:
“This product includes software developed by the OpenSSL Project for use in the OpenSSL Toolkit (<http://www.openssl.org/>)”

THIS SOFTWARE IS PROVIDED BY THE OpenSSL PROJECT “AS IS” AND ANY EXPRESSED OR IMPLIED WARRANTIES, INCLUDING, BUT NOT LIMITED TO, THE IMPLIED WARRANTIES OF MERCHANTABILITY AND FITNESS FOR A PARTICULAR PURPOSE ARE DISCLAIMED. IN NO EVENT SHALL THE OpenSSL PROJECT OR ITS CONTRIBUTORS BE LIABLE FOR ANY DIRECT, INDIRECT, INCIDENTAL, SPECIAL, EXEMPLARY, OR CONSEQUENTIAL DAMAGES (INCLUDING, BUT NOT LIMITED TO, PROCUREMENT OF SUBSTITUTE GOODS OR SERVICES; LOSS OF USE, DATA, OR PROFITS; OR BUSINESS INTERRUPTION) HOWEVER CAUSED AND ON ANY THEORY OF LIABILITY, WHETHER IN CONTRACT, STRICT LIABILITY, OR TORT (INCLUDING NEGLIGENCE OR OTHERWISE) ARISING IN ANY WAY OUT OF THE USE OF THIS SOFTWARE, EVEN IF ADVISED OF THE POSSIBILITY OF SUCH DAMAGE.

This product includes cryptographic software written by Eric Young (eay@cryptsoft.com). This product includes software written by Tim Hudson (tjh@cryptsoft.com).

Original SSLeay License

Copyright©1995-1998 Eric Young (eay@cryptsoft.com) All rights reserved.

This package is an SSL implementation written by Eric Young (eay@cryptsoft.com).

The implementation was written so as to conform with Netscapes SSL.

This library is free for commercial and non-commercial use as long as the following conditions are aheared to. The following conditions apply to all code found in this distribution, be it the RC4, RSA, lhash, DES, etc., code; not just the SSL code. The SSL documentation included with this distribution is covered by the same copyright terms except that the holder is Tim Hudson (tjh@cryptsoft.com).

Copyright remains Eric Young’s, and as such any Copyright notices in the code are not to be removed. If this package is used in a product, Eric Young should be given attribution as the author of the parts of the library used.

This can be in the form of a textual message at program startup or in documentation (online or textual) provided with the package.

Redistribution and use in source and binary forms, with or without modification, are permitted provided that the following conditions are met:

1. Redistributions of source code must retain the copyright notice, this list of conditions and the following disclaimer.
2. Redistributions in binary form must reproduce the above copyright notice, this list of conditions and the following disclaimer in the documentation and/or other materials provided with the distribution.

3. All advertising materials mentioning features or use of this software must display the following acknowledgement:
“This product includes cryptographic software written by Eric Young (eay@cryptsoft.com)”
The word ‘cryptographic’ can be left out if the routines from the library being used are not cryptographic related :-).
4. If you include any Windows specific code (or a derivative thereof) from the apps directory (application code) you must include an acknowledgement:
“This product includes software written by Tim Hudson (tjh@cryptsoft.com)”

THIS SOFTWARE IS PROVIDED BY ERIC YOUNG “AS IS” AND ANY EXPRESS OR IMPLIED WARRANTIES, INCLUDING, BUT NOT LIMITED TO, THE IMPLIED WARRANTIES OF MERCHANTABILITY AND FITNESS FOR A PARTICULAR PURPOSE ARE DISCLAIMED. IN NO EVENT SHALL THE AUTHOR OR CONTRIBUTORS BE LIABLE FOR ANY DIRECT, INDIRECT, INCIDENTAL, SPECIAL, EXEMPLARY, OR CONSEQUENTIAL DAMAGES (INCLUDING, BUT NOT LIMITED TO, PROCUREMENT OF SUBSTITUTE GOODS OR SERVICES; LOSS OF USE, DATA, OR PROFITS; OR BUSINESS INTERRUPTION) HOWEVER CAUSED AND ON ANY THEORY OF LIABILITY, WHETHER IN CONTRACT, STRICT LIABILITY, OR TORT (INCLUDING NEGLIGENCE OR OTHERWISE) ARISING IN ANY WAY OUT OF THE USE OF THIS SOFTWARE, EVEN IF ADVISED OF THE POSSIBILITY OF SUCH DAMAGE.

The licence and distribution terms for any publically available version or derivative of this code cannot be changed. i.e. this code cannot simply be copied and put under another distribution licence [including the GNU Public Licence.]

5 OpenSLP License

Copyright©2000 Caldera Systems, Inc All rights reserved.

Redistribution and use in source and binary forms, with or without modification, are permitted provided that the following conditions are met:

Redistributions of source code must retain the above copyright notice, this list of conditions and the following disclaimer.

Redistributions in binary form must reproduce the above copyright notice, this list of conditions and the following disclaimer in the documentation and/or other materials provided with the distribution. Neither the name of Caldera Systems nor the names of its contributors may be used to endorse or promote products derived from this software without specific prior written permission. THIS SOFTWARE IS PROVIDED BY THE COPYRIGHT HOLDERS AND CONTRIBUTORS “AS IS” AND ANY EXPRESS OR IMPLIED WARRANTIES, INCLUDING, BUT NOT LIMITED TO, THE IMPLIED WARRANTIES OF MERCHANTABILITY AND FITNESS FOR A PARTICULAR PURPOSE ARE DISCLAIMED. IN NO EVENT SHALL THE CALDERA SYSTEMS OR CONTRIBUTORS BE LIABLE FOR ANY DIRECT, INDIRECT, INCIDENTAL, SPECIAL, EXEMPLARY, OR CONSEQUENTIAL DAMAGES (INCLUDING, BUT NOT LIMITED TO, PROCUREMENT OF SUBSTITUTE GOODS OR SERVICES; LOSS OF USE, DATA, OR PROFITS; OR BUSINESS INTERRUPTION) HOWEVER CAUSED AND ON ANY THEORY OF LIABILITY, WHETHER IN CONTRACT, STRICT LIABILITY, OR TORT (INCLUDING NEGLIGENCE OR OTHERWISE) ARISING IN ANY WAY OUT OF THE USE OF THIS SOFTWARE, EVEN IF ADVISED OF THE POSSIBILITY OF SUCH DAMAGE.

6 Bonjour

Apache License
Version 2.0, January 2004
<http://www.apache.org/licenses/>

TERMS AND CONDITIONS FOR USE, REPRODUCTION, AND DISTRIBUTION

1. Definitions.

“License” shall mean the terms and conditions for use, reproduction, and distribution as defined by Sections 1 through 9 of this document.

“Licensor” shall mean the copyright owner or entity authorized by the copyright owner that is granting the License.

“Legal Entity” shall mean the union of the acting entity and all other entities that control, are controlled by, or are under common control with that entity. For the purposes of this definition, “control” means (i) the power, direct or indirect, to cause the direction or management of such entity, whether by contract or otherwise, or (ii) ownership of fifty percent (50%) or more of the outstanding shares, or (iii) beneficial ownership of such entity.

“You” (or “Your”) shall mean an individual or Legal Entity exercising permissions granted by this License.

“Source” form shall mean the preferred form for making modifications, including but not limited to software source code, documentation source, and configuration files.

“Object” form shall mean any form resulting from mechanical transformation or translation of a Source form, including but not limited to compiled object code, generated documentation, and conversions to other media types.

“Work” shall mean the work of authorship, whether in Source or Object form, made available under the License, as indicated by a copyright notice that is included in or attached to the work (an example is provided in the Appendix below).

“Derivative Works” shall mean any work, whether in Source or Object form, that is based on (or derived from) the Work and for which the editorial revisions, annotations, elaborations, or other modifications represent, as a whole, an original work of authorship. For the purposes of this License, Derivative Works shall not include works that remain separable from, or merely link (or bind by name) to the interfaces of, the Work and Derivative Works thereof.

“Contribution” shall mean any work of authorship, including the original version of the Work and any modifications or additions to that Work or Derivative Works thereof, that is intentionally submitted to Licensor for inclusion in the Work by the copyright owner or by an individual or Legal Entity authorized to submit on behalf of the copyright owner. For the purposes of this definition, “submitted” means any form of electronic, verbal, or written communication sent to the Licensor or its representatives, including but not limited to communication on electronic mailing lists, source code control systems, and issue tracking systems that are managed by, or on behalf of, the Licensor for the purpose of discussing and improving the Work, but excluding communication that is conspicuously marked or otherwise designated in writing by the copyright owner as “Not a Contribution.”

“Contributor” shall mean Licensor and any individual or Legal Entity on behalf of whom a Contribution has been received by Licensor and subsequently incorporated within the Work.

2. Grant of Copyright License. Subject to the terms and conditions of this License, each Contributor hereby grants to You a perpetual, worldwide, non-exclusive, no-charge, royalty-free, irrevocable copyright license to reproduce, prepare Derivative Works of, publicly display, publicly perform, sublicense, and distribute the Work and such Derivative Works in Source or Object form.

3. Grant of Patent License. Subject to the terms and conditions of this License, each Contributor hereby grants to You a perpetual, worldwide, non-exclusive, no-charge, royalty-free, irrevocable (except as stated in this section) patent license to make, have made, use, offer to sell, sell, import, and otherwise transfer the Work, where such license applies only to those patent claims licensable by such Contributor that are necessarily infringed by their Contribution(s) alone or by combination of their Contribution(s) with the Work to which such Contribution(s) was submitted. If You institute patent litigation against any entity (including a cross-claim or counterclaim in a lawsuit) alleging that the Work or a Contribution incorporated within the Work constitutes direct or contributory patent infringement, then any patent licenses granted to You under this License for that Work shall terminate as of the date such litigation is filed.

4. Redistribution. You may reproduce and distribute copies of the Work or Derivative Works thereof in any medium, with or without modifications, and in Source or Object form, provided that You meet the following conditions:

1. You must give any other recipients of the Work or Derivative Works a copy of this License; and
2. You must cause any modified files to carry prominent notices stating that You changed the files; and
3. You must retain, in the Source form of any Derivative Works that You distribute, all copyright, patent, trademark, and attribution notices from the Source form of the Work, excluding those notices that do not pertain to any part of the Derivative Works; and
4. If the Work includes a “NOTICE” text file as part of its distribution, then any Derivative Works that You distribute must include a readable copy of the attribution notices contained within such NOTICE file, excluding those notices that do not pertain to any part of the Derivative Works, in at least one of the following places: within a NOTICE text file distributed as part of the Derivative Works; within the Source form or documentation, if provided along with the Derivative Works; or, within a display generated by the Derivative Works, if and wherever such third-party notices normally appear. The contents of the NOTICE file are for informational purposes only and do not modify the License. You may add Your own attribution notices within Derivative Works that You distribute, alongside or as an addendum to the NOTICE text from the Work, provided that such additional attribution notices cannot be construed as modifying the License.

You may add Your own copyright statement to Your modifications and may provide additional or different license terms and conditions for use, reproduction, or distribution of Your modifications, or for any such Derivative Works as a whole, provided Your use, reproduction, and distribution of the Work otherwise complies with the conditions stated in this License.

5. Submission of Contributions. Unless You explicitly state otherwise, any Contribution intentionally submitted for inclusion in the Work by You to the Licensor shall be under the terms and conditions of this License, without any additional terms or conditions. Notwithstanding the above, nothing herein shall supersede or modify the terms of any separate license agreement you may have executed with Licensor regarding such Contributions.

6. Trademarks. This License does not grant permission to use the trade names, trademarks, service marks, or product names of the Licensor, except as required for reasonable and customary use in describing the origin of the Work and reproducing the content of the NOTICE file.

7. Disclaimer of Warranty. Unless required by applicable law or agreed to in writing, Licensor provides the Work (and each Contributor provides its Contributions) on an “AS IS” BASIS, WITHOUT WARRANTIES OR CONDITIONS OF ANY KIND, either express or implied, including, without limitation, any warranties or conditions of TITLE, NON-INFRINGEMENT, MERCHANTABILITY, or FITNESS FOR A PARTICULAR PURPOSE. You are solely responsible for determining the appropriateness of using or redistributing the Work and assume any risks associated with Your exercise of permissions under this License.

8. Limitation of Liability. In no event and under no legal theory, whether in tort (including negligence), contract, or otherwise, unless required by applicable law (such as deliberate and grossly negligent acts) or agreed to in writing, shall any Contributor be liable to You for damages, including any direct, indirect, special, incidental, or consequential damages of any character arising as a result of this License or out of the use or inability to use the Work (including but not limited to damages for loss of goodwill, work stoppage, computer failure or malfunction, or any and all other commercial damages or losses), even if such Contributor has been advised of the possibility of such damages.

9. Accepting Warranty or Additional Liability. While redistributing the Work or Derivative Works thereof, You may choose to offer, and charge a fee for, acceptance of support, warranty, indemnity, or other liability obligations and/or rights consistent with this License. However, in accepting such obligations, You may act only on Your own behalf and on Your sole responsibility, not on behalf of any other Contributor, and only if You agree to indemnify, defend, and hold each Contributor harmless for any liability incurred by, or claims asserted against, such Contributor by reason of your accepting any such warranty or additional liability.

END OF TERMS AND CONDITIONS

►APPENDIX: How to apply the Apache License to your work

To apply the Apache License to your work, attach the following boilerplate notice, with the fields enclosed by brackets “[]” replaced with your own identifying information. (Don’t include the brackets!) The text should be enclosed in the appropriate comment syntax for the file format. We also recommend that a file or class name and description of purpose be included on the same “printed page” as the copyright notice for easier identification within third-party archives.

7 SMB

Copyright 1994-2008 The FreeBSD Project. All rights reserved.

Redistribution and use in source and binary forms, with or without modification, are permitted provided that the following conditions are met:

1. Redistributions of source code must retain the above copyright notice, this list of conditions and the following disclaimer.
2. Redistributions in binary form must reproduce the above copyright notice, this list of conditions and the following disclaimer in the documentation and/or other materials provided with the distribution.

THIS SOFTWARE IS PROVIDED BY THE FREEBSD PROJECT "AS IS" AND ANY EXPRESS OR IMPLIED WARRANTIES, INCLUDING, BUT NOT LIMITED TO, THE IMPLIED WARRANTIES OF MERCHANTABILITY AND FITNESS FOR A PARTICULAR PURPOSE ARE DISCLAIMED. IN NO EVENT SHALL THE FREEBSD PROJECT OR CONTRIBUTORS BE LIABLE FOR ANY DIRECT, INDIRECT, INCIDENTAL, SPECIAL, EXEMPLARY, OR CONSEQUENTIAL DAMAGES (INCLUDING, BUT NOT LIMITED TO, PROCUREMENT OF SUBSTITUTE GOODS OR SERVICES; LOSS OF USE, DATA, OR PROFITS; OR BUSINESS INTERRUPTION) HOWEVER CAUSED AND ON ANY THEORY OF LIABILITY, WHETHER IN CONTRACT, STRICT LIABILITY, OR TORT (INCLUDING NEGLIGENCE OR OTHERWISE) ARISING IN ANY WAY OUT OF THE USE OF THIS SOFTWARE, EVEN IF ADVISED OF THE POSSIBILITY OF SUCH DAMAGE.

The views and conclusions contained in the software and documentation are those of the authors and should not be interpreted as representing official policies, either expressed or implied, of the FreeBSD Project.

NetSNMP License

Part 1: CMU/UCD copyright notice: (BSD like)

Copyright 1989, 1991, 1992 by Carnegie Mellon University Derivative Work - 1996, 1998-2000

Copyright 1996, 1998-2000 The Regents of the University of California All Rights Reserved

Permission to use, copy, modify and distribute this software and its documentation for any purpose and without fee is hereby granted, provided that the above copyright notice appears in all copies and that both that copyright notice and this permission notice appear in supporting documentation, and that the name of CMU and The Regents of the University of California not be used in advertising or publicity pertaining to distribution of the software without specific written permission.

CMU AND THE REGENTS OF THE UNIVERSITY OF CALIFORNIA DISCLAIM ALL WARRANTIES WITH REGARD TO THIS SOFTWARE, INCLUDING ALL IMPLIED WARRANTIES OF MERCHANTABILITY AND FITNESS. IN NO EVENT SHALL CMU OR THE REGENTS OF THE UNIVERSITY OF CALIFORNIA BE LIABLE FOR ANY SPECIAL, INDIRECT OR CONSEQUENTIAL DAMAGES OR ANY DAMAGES WHATSOEVER RESULTING FROM THE LOSS OF USE, DATA OR PROFITS, WHETHER IN AN ACTION OF CONTRACT, NEGLIGENCE OR OTHER TORTIOUS ACTION, ARISING OUT OF OR IN CONNECTION WITH THE USE OR PERFORMANCE OF THIS SOFTWARE.

Part 2: Networks Associates Technology, Inc copyright notice (BSD)

Copyright©2001-2003, Networks Associates Technology, Inc All rights reserved.

Redistribution and use in source and binary forms, with or without modification, are permitted provided that the following conditions are met:

- Redistributions of source code must retain the above copyright notice, this list of conditions and the following disclaimer.
- Redistributions in binary form must reproduce the above copyright notice, this list of conditions and the following disclaimer in the documentation and/or other materials provided with the distribution.
- Neither the name of the Networks Associates Technology, Inc nor the names of its contributors may be used to endorse or promote products derived from this software without specific prior written permission.

THIS SOFTWARE IS PROVIDED BY THE COPYRIGHT HOLDERS AND CONTRIBUTORS "AS IS" AND ANY EXPRESS OR IMPLIED WARRANTIES, INCLUDING, BUT NOT LIMITED TO, THE IMPLIED WARRANTIES OF MERCHANTABILITY AND FITNESS FOR A PARTICULAR PURPOSE ARE DISCLAIMED. IN NO EVENT SHALL THE COPYRIGHT HOLDERS OR CONTRIBUTORS BE LIABLE FOR ANY DIRECT, INDIRECT, INCIDENTAL, SPECIAL, EXEMPLARY, OR CONSEQUENTIAL DAMAGES (INCLUDING, BUT NOT LIMITED TO, PROCUREMENT OF SUBSTITUTE GOODS OR SERVICES; LOSS OF USE, DATA, OR PROFITS; OR BUSINESS INTERRUPTION) HOWEVER CAUSED AND ON ANY THEORY OF LIABILITY, WHETHER IN CONTRACT, STRICT LIABILITY, OR TORT (INCLUDING NEGLIGENCE OR OTHERWISE) ARISING IN ANY WAY OUT OF THE USE OF THIS SOFTWARE, EVEN IF ADVISED OF THE POSSIBILITY OF SUCH DAMAGE.

Part 3: Cambridge Broadband Ltd. copyright notice (BSD)

Portions of this code are copyright©2001-2003, Cambridge Broadband Ltd.

All rights reserved.

Redistribution and use in source and binary forms, with or without modification, are permitted provided that the following conditions are met:

- Redistributions of source code must retain the above copyright notice, this list of conditions and the following disclaimer.
- Redistributions in binary form must reproduce the above copyright notice, this list of conditions and the following disclaimer in the documentation and/or other materials provided with the distribution.
- The name of Cambridge Broadband Ltd. may not be used to endorse or promote products derived from this software without specific prior written permission.

THIS SOFTWARE IS PROVIDED BY THE COPYRIGHT HOLDER "AS IS" AND ANY EXPRESS OR IMPLIED WARRANTIES, INCLUDING, BUT NOT LIMITED TO, THE IMPLIED WARRANTIES OF MERCHANTABILITY AND FITNESS FOR A PARTICULAR PURPOSE ARE DISCLAIMED. IN NO EVENT SHALL THE COPYRIGHT HOLDER BE LIABLE FOR ANY DIRECT, INDIRECT, INCIDENTAL, SPECIAL, EXEMPLARY, OR CONSEQUENTIAL DAMAGES (INCLUDING, BUT NOT LIMITED TO, PROCUREMENT OF SUBSTITUTE GOODS OR SERVICES; LOSS OF USE, DATA, OR PROFITS; OR BUSINESS INTERRUPTION) HOWEVER CAUSED AND ON ANY THEORY OF LIABILITY, WHETHER IN CONTRACT, STRICT LIABILITY, OR TORT (INCLUDING NEGLIGENCE OR OTHERWISE) ARISING IN ANY WAY OUT OF THE USE OF THIS SOFTWARE, EVEN IF ADVISED OF THE POSSIBILITY OF SUCH DAMAGE.

Part 4: Sun Microsystems, Inc. copyright notice (BSD)

Copyright©2003 Sun Microsystems, Inc., 4150 Network Circle, Santa Clara, California 95054, U.S.A. All rights reserved.

Use is subject to license terms below.

This distribution may include materials developed by third parties.

Sun, Sun Microsystems, the Sun logo and Solaris are trademarks or registered trademarks of Sun Microsystems, Inc. in the U.S. and other countries.

Redistribution and use in source and binary forms, with or without modification, are permitted provided that the following conditions are met:

- Redistributions of source code must retain the above copyright notice, this list of conditions and the following disclaimer.
- Redistributions in binary form must reproduce the above copyright notice, this list of conditions and the following disclaimer in the documentation and/or other materials provided with the distribution.
- Neither the name of the Sun Microsystems, Inc. nor the names of its contributors may be used to endorse or promote products derived from this software without specific prior written permission.

THIS SOFTWARE IS PROVIDED BY THE COPYRIGHT HOLDERS AND CONTRIBUTORS “AS IS” AND ANY EXPRESS OR IMPLIED WARRANTIES, INCLUDING, BUT NOT LIMITED TO, THE IMPLIED WARRANTIES OF MERCHANTABILITY AND FITNESS FOR A PARTICULAR PURPOSE ARE DISCLAIMED. IN NO EVENT SHALL THE COPYRIGHT HOLDERS OR CONTRIBUTORS BE LIABLE FOR ANY DIRECT, INDIRECT, INCIDENTAL, SPECIAL, EXEMPLARY, OR CONSEQUENTIAL DAMAGES (INCLUDING, BUT NOT LIMITED TO, PROCUREMENT OF SUBSTITUTE GOODS OR SERVICES; LOSS OF USE, DATA, OR PROFITS; OR BUSINESS INTERRUPTION) HOWEVER CAUSED AND ON ANY THEORY OF LIABILITY, WHETHER IN CONTRACT, STRICT LIABILITY, OR TORT (INCLUDING NEGLIGENCE OR OTHERWISE) ARISING IN ANY WAY OUT OF THE USE OF THIS SOFTWARE, EVEN IF ADVISED OF THE POSSIBILITY OF SUCH DAMAGE.

Part 5: Sparta, Inc copyright notice (BSD)

Copyright©2003-2004, Sparta, Inc All rights reserved.

Redistribution and use in source and binary forms, with or without modification, are permitted provided that the following conditions are met:

- Redistributions of source code must retain the above copyright notice, this list of conditions and the following disclaimer.
- Redistributions in binary form must reproduce the above copyright notice, this list of conditions and the following disclaimer in the documentation and/or other materials provided with the distribution.
- Neither the name of Sparta, Inc nor the names of its contributors may be used to endorse or promote products derived from this software without specific prior written permission.

THIS SOFTWARE IS PROVIDED BY THE COPYRIGHT HOLDERS AND CONTRIBUTORS “AS IS” AND ANY EXPRESS OR IMPLIED WARRANTIES, INCLUDING, BUT NOT LIMITED TO, THE IMPLIED WARRANTIES OF MERCHANTABILITY AND FITNESS FOR A PARTICULAR PURPOSE ARE DISCLAIMED. IN NO EVENT SHALL THE COPYRIGHT HOLDERS OR CONTRIBUTORS BE LIABLE FOR ANY DIRECT, INDIRECT, INCIDENTAL, SPECIAL, EXEMPLARY, OR CONSEQUENTIAL DAMAGES (INCLUDING, BUT NOT LIMITED TO, PROCUREMENT OF SUBSTITUTE GOODS OR SERVICES; LOSS OF USE, DATA, OR PROFITS; OR BUSINESS INTERRUPTION) HOWEVER CAUSED AND ON ANY THEORY OF LIABILITY, WHETHER IN CONTRACT, STRICT LIABILITY, OR TORT (INCLUDING NEGLIGENCE OR OTHERWISE) ARISING IN ANY WAY OUT OF THE USE OF THIS SOFTWARE, EVEN IF ADVISED OF THE POSSIBILITY OF SUCH DAMAGE.

Part 6: Cisco/BUPTNIC copyright notice (BSD)

Copyright©2004, Cisco, Inc and Information Network Center of Beijing University of Posts and Telecommunications. All rights reserved.

Redistribution and use in source and binary forms, with or without modification, are permitted provided that the following conditions are met:

- ❑ Redistributions of source code must retain the above copyright notice, this list of conditions and the following disclaimer.
- ❑ Redistributions in binary form must reproduce the above copyright notice, this list of conditions and the following disclaimer in the documentation and/or other materials provided with the distribution.
- ❑ Neither the name of Cisco, Inc, Beijing University of Posts and Telecommunications, nor the names of their contributors may be used to endorse or promote products derived from this software without specific prior written permission.

THIS SOFTWARE IS PROVIDED BY THE COPYRIGHT HOLDERS AND CONTRIBUTORS “AS IS” AND ANY EXPRESS OR IMPLIED WARRANTIES, INCLUDING, BUT NOT LIMITED TO, THE IMPLIED WARRANTIES OF MERCHANTABILITY AND FITNESS FOR A PARTICULAR PURPOSE ARE DISCLAIMED. IN NO EVENT SHALL THE COPYRIGHT HOLDERS OR CONTRIBUTORS BE LIABLE FOR ANY DIRECT, INDIRECT, INCIDENTAL, SPECIAL, EXEMPLARY, OR CONSEQUENTIAL DAMAGES (INCLUDING, BUT NOT LIMITED TO, PROCUREMENT OF SUBSTITUTE GOODS OR SERVICES; LOSS OF USE, DATA, OR PROFITS; OR BUSINESS INTERRUPTION) HOWEVER CAUSED AND ON ANY THEORY OF LIABILITY, WHETHER IN CONTRACT, STRICT LIABILITY, OR TORT (INCLUDING NEGLIGENCE OR OTHERWISE) ARISING IN ANY WAY OUT OF THE USE OF THIS SOFTWARE, EVEN IF ADVISED OF THE POSSIBILITY OF SUCH DAMAGE.

Inhoudsopgave

Software Licentie-overeenkomst.	2
1 Open LDAP.	4
2 Cyrus SASL.	5
3 Kerberos.	6
4 Open SSL.	8
5 OpenSLP License.	10
6 Bonjour.	11
7 SMB.	15
NetSNMP License.	15

Hoofdstuk 1 **Gebruiken Local Setup Program**

Over Local Setup Program.	23
Local Setup Program Werkingssomgeving.	23
Installeren Local Setup Program.	24
Opstarten Local Setup Program.	24
Hoofdscherm.	25
Aansluiten op de machine.	25
Informatie downloaden van de machine.	26
Informatie uploaden naar de machine.	26
Dial Import/Dial Export.	26
Instellingen voor belbestemming.	26
Een Snelkeuzenummer programmeren.	27
Een snelkeuzenummer toevoegen (Fax/E-mail).	28
Een snelkeuzenummer toevoegen (Scan To Server).	29
Een snelkeuzenummer bewerken.	31
Een Snelkeuzenummer wissen.	31
Een groepskeuze programmeren/bewerken.	32
Registreren bij Favorieten.	33
De Snelkeuzelijst, Groepskeuzelijst en Favorietenlijst afdrukken.	34
Machine-informatie weergeven.	35
De Totale teller controleren.	35
De configuratiepagina controleren.	37
Verwijderen Local Setup Program.	37
Problemen oplossen.	38

Hoofdstuk 2 **Het netwerkinstellingmenu begrijpen**

NETWORK SETTING-menu.	39
Locatie binnen het configuratiemenu.	39
Toegang krijgen tot het Netwerkinstellingmenu.	39
De opties van het Netwerkinstellingmenu gebruiken.	40

Hoofdstuk 3 **Netwerk Afdrukken**

Netwerkverbinding.	44
Theorie.	44
De verbinding maken.	44
Afdrukken via IPP (Internet Printing Protocol).	47
Een IPP Poort toevoegen met Add Printer Wizard (Printer Wizard toevoegen) – Windows Server 2003/XP/2000.	48
Een IPP Poort toevoegen met Add Printer Wizard (Printer Wizard toevoegen) – Windows 7/ Vista.	51

Hoofdstuk 4 **Gebruiken Web-Based EpsonNet Config**

Over Web-Based EpsonNet Config.	55
Vereisten.	55
De webpagina van de machine instellen.	56
De naam van de machine bepalen.	56
Uw browsersoftware instellen.	57
Het Web-Based EpsonNet Config-venster begrijpen.	59
Navigatie.	59
Huidige status.	60
Gebruikersmodus.	60
Beheerdersmodus.	60
De machine configureren voor Gebruikersmodus.	61
System Pagina.	61
Scan Pagina.	64
Network Pagina.	65
De machine configureren voor Beheerdersmodus.	66
System Pagina.	66
Scan Pagina.	74
Network.	95

Index

Hoofdstuk 1

Gebruiken Local Setup Program

Over Local Setup Program

Door Local Setup Program op een computer aan te sluiten die is aangesloten op de machine, kunt u het Adresboek toevoegen, bewerken of wissen en de teller en machinestatus op uw computer controleren.

U kunt de volgende handelingen uitvoeren met het Local Setup Program.

- Snelkeuze, groepskeuze en favoriete informatie op een computer opslaan
- Snelkeuze, groepskeuze en favoriete informatie wijzigen
- Snelkeuze, groepskeuze en favoriete informatie gespecificeerd met dit hulpprogramma afdrukken
- De tellers en machinestatus controleren

Local Setup Program Werkingsomgeving

De volgende omgeving is vereist voor het installeren van het Local Setup Program op een computer.

Item	Werkingsomgeving
Besturingssysteem	Windows 2000 Server SP4 of later Windows XP Windows Server 2003 Windows Server 2008 Windows Vista Windows 7
Processor	Pentium II of sneller
Geheugen	Aanbevolen geheugencapaciteit voor het besturingssysteem. Er dient voldoende geheugen te zijn voor het gebruikte besturingssysteem en toepassingen.
Beschikbare ruimte op de harde schijf	100 MB of meer
Webbrowser	Internet Explorer versie 5.0 of later

Item	Werkingsomgeving
Ondersteunde talen	Engels, Frans, Duits, Italiaans, Spaans, Portugees, Russisch, Tsjechisch, Slowaaks, Hongaars, Pools, Koreaans, Traditioneel Chinees, Turks

Opmerking:

- Gebruik een USB-kabel met een A-type-aansluiting (4-pen mannetje) en een B-type-aansluiting (4-pen mannetje). Een USB-kabel van niet meer dan 3 meter wordt aanbevolen.
- De printer driver voor deze machine en de TWAIN driver moeten op de computer zijn geïnstalleerd.

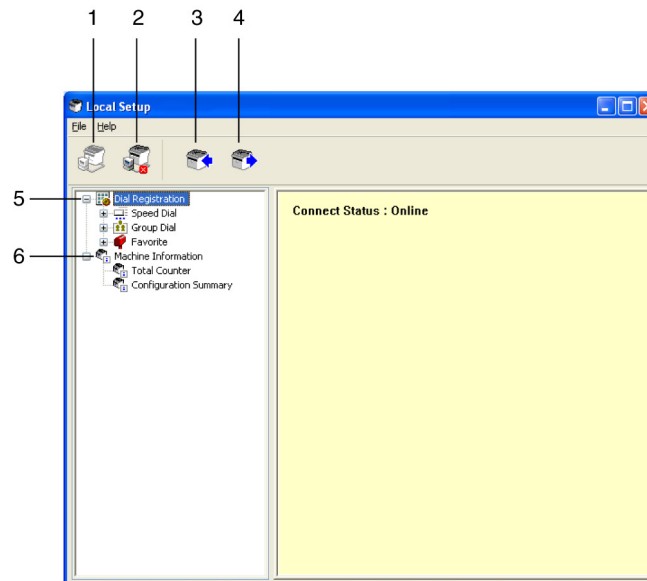
Installeren Local Setup Program**Opmerking:**

- U dient beheerderprivileges te hebben om het Local Setup Program te installeren.
 - Als het User Account Control (Gebruikersaccountbesturing)-venster verschijnt bij het installeren op Windows Vista, klik dan op de toets **Allow (Toestaan)** of de toets **Continue (Doorgaan)**.
1. Plaats de Software Disc in uw CD/DVD-ROM-station.
 2. Selecteer de taal die u wilt weergeven op de installatieschermen. De standaard waarde is English.
 3. Klik op **Local Setup Program**.
 4. Selecteer de taal van het Plaatselijke installatieprogramma dat u wilt installeren als de gewenste taal anders is van de taal die u in stap 2 heeft geïnstalleerd.
 5. Klik op **Agree (Akkoord)** om de software licentie-overeenkomst te accepteren en ga verder.

Opstarten Local Setup Program


1. Klik op de toets Start, wijs naar "All Programs (Alle Programma's) (Windows 2000: Programs (Programma's))", "EPSON", "AL-CX16NF", "LSP", en klik dan op "EPSON AL-CX16NF LSP". Het hoofdscherm van Local Setup Program verschijnt.

Hoofdscherf



Nr.	Naam	Beschrijving
1	Toets Connect	Klik op deze toets om de machine met de computer te verbinden.
2	Toets Disconnect	Klik op deze toets om de verbinding tussen de machine en de computer te verbreken.
3	Toets Upload	Klik op deze toets om het instellingenbestand naar de machine te sturen.
4	Toets Download	Klik op deze toets om de machine-instellingen naar de computer te sturen.
5	Dial Registration	Klik op [+] naast het machine-pictogram om de snelkeuze, groepskeuze en favoriete instellingen van de machine weer te geven.
6	Machinepictogram	Klik op [+] naast het machinepictogram om de machine-informatie weer te geven. Voor meer informatie, raadpleegt u "Machine-informatie weergeven" op pagina 35.

Aansluiten op de machine

1. Klik op  .
Als Local Setup Program is aangesloten op de machine, "Connect Status: verschijnt Online".


Opmerking:

Als uitvoeringen worden uitgevoerd in het Local Setup Program, kan de machine niet worden bediend vanaf het bedieningspaneel.

Informatie downloaden van de machine

Klik op  voor het downloaden van alle informatie die op de machine is geprogrammeerd.

Informatie uploaden naar de machine

Klik op  voor het uploaden van alle informatie die op de machine moet worden geprogrammeerd.

Dial Import/Dial Export

Door te klikken op “Dial Import” op het “File”-menu, wordt alle informatie voor snelkeuze, groepskeuze en favorieten geïmporteerd op de machine. Deze informatie kan ook worden geëxporteerd door te klikken op “Dial Export” op het “File”-menu.



Opmerking:

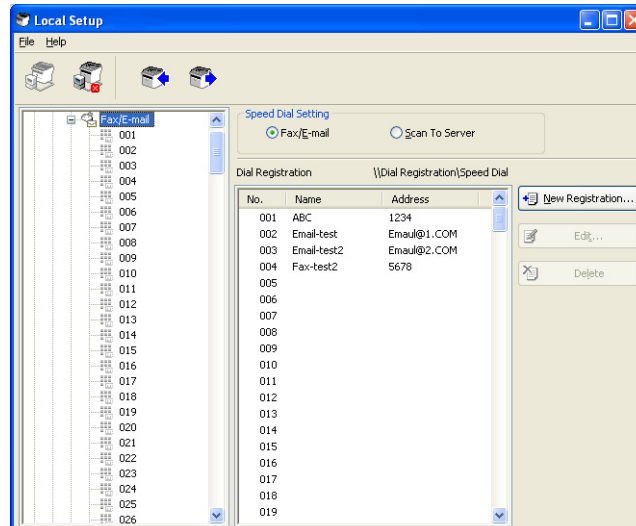
- Als de machine-informatie is geïmporteerd of geëxporteerd, wordt het laatste bestand dat is gelezen en opgeslagen, geopend.*
- Importeer geen CSV-bestanden die zijn verwerkt in Excel.*



Instellingen voor belbestemming

Dit hoofdstuk geeft beschrijvingen van de instellingen die verschijnen voor snelkeuze, groepskeuze, favorieten en machine-informatie.

Een Snelkeuzenummer programmeren

1. Klik op  naast “Dial Registration”, en klik dan op  naast de “Speed Dial”.



2. Voor het registreren van een fax- of e-mailbestemming, klikt u op  naast “Fax/E-mail”. Voor het registreren van een FTB- of SMB-bestemming, klikt u op  naast “Scan To Server”.
3. Klik in de structuur die wordt weergegeven op het snelkeuzenummer dat moet worden geprogrammeerd en klik vervolgens op de toets **New Registration**.

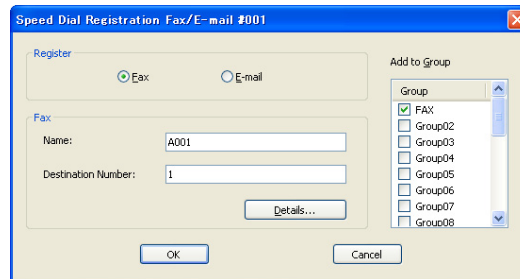
Opmerking:

- Er kunnen maximaal 001 tot 250 snelkeuzenummers worden geprogrammeerd.
 - De geregistreerde lijst kan worden overgezet als de **Speed Dial Setting** wordt gewijzigd.
 - Als “Fax/E-mail” of “Scan To Server” is geselecteerd en de toets **New Registration** kan worden geselecteerd, dan wordt een niet geregistreerd nummer automatisch toegewezen aan het snelkeuzenummer.
4. Specificeer in het dialoogvenster Speed Dial Registration de gewenste instellingen.

Opmerking:

- Voor het registreren van een fax- of e-mailbestemming, raadpleegt u “Een snelkeuzenummer toevoegen (Fax/E-mail)” op pagina 28.

- ❑ Voor het registreren van een FTB- of SMB-bestemming, raadpleegt u “Een snelkeuzenummer toevoegen (Scan To Server)” op pagina 29.



5. Klik op de toets **OK**.
Het programmeren van het snelkeuzenummer is voltooid.

Een snelkeuzenummer toevoegen (Fax/E-mail)

De volgende procedures beschrijven hoe u gescande gegevens kunt versturen met een faxnummer of een e-mailadres. De verzendingsinstellingen en bestemming kan eerst worden geregistreerd als een snelkeuzenummer.

Voor het registreren van een faxnummer

1. Klik op de toets **New Registration**.
2. Selecteer “Fax”.
3. Specificeer de instellingen voor de snelkeuze.
 - ❑ Er kunnen maximaal 20 tekens worden ingevoerd voor een naam.
 - ❑ Er kunnen maximaal 50 nummers worden ingevoerd voor een faxnummer.
4. Klik op de toets **Details** en specificeer de verzendingssnelheid en de partijverzendingstijd.
5. Bij het registreren van snelkeuzenummers aan een groep, selecteert u uit de lijst “Add to Group”. Deze snelkeuzenummers kunnen niet worden toegevoegd aan groepen die zijn geregistreerd met een e-mailadres.

Opmerking:

Raadpleeg “Een groepskeuze programmeren/bewerken” op pagina 32 voor het bewerken van een groepskeuze.

6. Klik op de toets **OK**.
Het toegevoegde snelkeuzenummer verschijnt in de lijst "Dial Registration".

Voor het registreren van een e-mailadres

1. Klik op de toets **New Registration**.
2. Selecteer "E-mail".
3. Specificeer de instellingen voor de snelkeuze.
 - Er kunnen maximaal 20 tekens worden ingevoerd voor de naam.
 - Er kunnen maximaal 64 tekens worden ingevoerd voor het e-mailadres.
4. Bij het registreren van snelkeuzenummers aan een groep, selecteert u uit de lijst "Add to Group". Deze snelkeuzenummers kunnen niet worden toegevoegd aan groepen die zijn geregistreerd met een faxnummer.

Opmerking:

Raadpleeg "Een groepskeuze programmeren/bewerken" op pagina 32 voor het bewerken van een groepskeuze.

5. Klik op de toets **OK**.
Het toegevoegde snelkeuzenummer verschijnt in de lijst "Dial Registration".

Een snelkeuzenummer toevoegen (Scan To Server)

De volgende procedures beschrijven hoe u gescande gegevens kunt versturen via een server. De verzendingsinstellingen en bestemming kan eerst worden geregistreerd als een snelkeuzenummer.

Voor FTP-verzendingen

1. Klik op de toets **New Registration**.

2. Selecteer “FTP”.

The screenshot shows the 'Speed Dial Registration Scan To Server #223' dialog box. The 'Register' section has two radio buttons: 'FTP' (selected) and 'SMB'. The 'FTP' section contains the following fields:

- Destination Name: []
- Directory: []
- Remote Port Number: 21 (1-65535)
- FTP Server Address: []
- Use Proxy: []
- Color Setting: Color or Gray
- Attachment file format: PDF
- Resolution: 150x150
- Coding method: MH
- Mode: MDX
- Scan area: A4

 Below these are ten 'Notification Address' fields labeled No. 1 through No. 10. The 'Account Information' section has two radio buttons: 'Anonymous' (selected) and 'Private Site'. It includes fields for User Name (Anonymous), Password (*****), and Confirm (*****). 'OK' and 'Cancel' buttons are at the bottom.

3. Specificeer de benodigde informatie.
4. Klik op de toets **OK**.
Het geregistreerde snelkeuzenummer verschijnt in de lijst “Dial Registration”.

Voor SMB-verzendingen

1. Klik op de toets **New Registration**.
2. Selecteer “SMB”.

The screenshot shows the 'Speed Dial Registration Scan To Server #223' dialog box. The 'Register' section has two radio buttons: 'FTP' and 'SMB' (selected). The 'SMB' section contains the following fields:

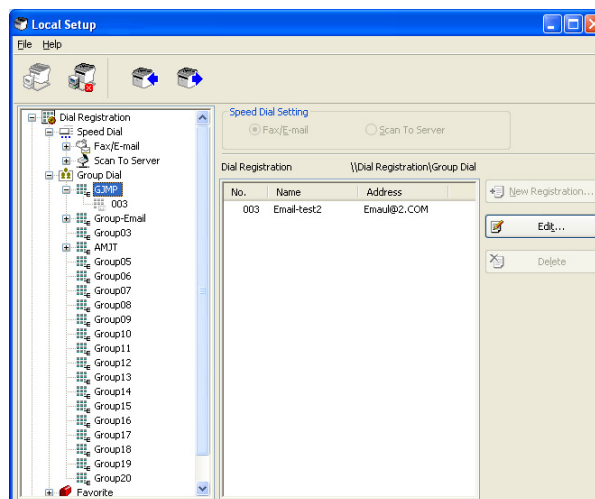
- Destination Name: []
- Directory: []
- Destination Address: []
- Color Setting: Color or Gray
- Attachment file format: PDF
- Resolution: 150x150
- Coding method: MH
- Mode: MDX
- Scan area: A4

 Below these are ten 'Notification Address' fields labeled No. 1 through No. 10. The 'Account Information' section has two radio buttons: 'Anonymous' (selected) and 'Private Site'. It includes fields for User Name (Anonymous), Password (*****), and Confirm (*****). 'OK' and 'Cancel' buttons are at the bottom.

3. Specificeer de benodigde informatie.
4. Klik op de toets **OK**.
Het geregistreerde snelkeuzenummer verschijnt in de lijst “Dial Registration”.

Een snelkeuzenummer bewerken

1. Selecteer het snelkeuzenummer dat moet worden bewerkt.
2. Klik op de toets **Edit**.
Het dialoogvenster Speed Dial Registration verschijnt.



3. Bewerk de instellingen zoals gewenst.
4. Klik op de toets **OK** om de wijzigingen toe te passen.
Het bewerkte snelkeuzenummer verschijnt in de lijst “Dial Registration”.

Een Snelkeuzenummer wissen

1. Selecteer het snelkeuzenummer dat moet worden gewist.
2. Klik op de toets **Delete**.
Het snelkeuzenummer wordt gewist uit de lijst “Dial Registration”.

Een groepskeuze programmeren/bewerken

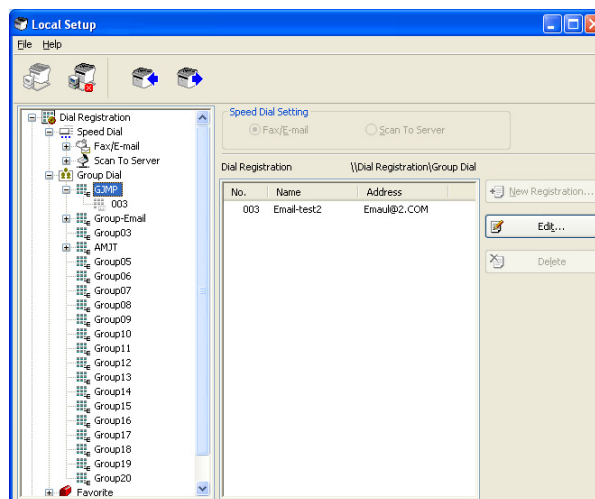
De volgende procedure beschrijft hoe u een groepskeuzeprogramma kunt bewerken of wissen.

Opmerking:

Programmeer groepskeuze na het programmeren van snelkeuzenummers.

Bestemmingen kunnen worden toegevoegd aan of gewist uit groepskeuze door de instellingen voor de geregistreerde snelkeuzebestemmingen te wijzigen. Voor meer informatie, raadpleegt u “Een snelkeuzenummer bewerken” op pagina 31.

1. Klik op **+** naast “Dial Registration”, en klik dan op **+** naast de “Group Dial”.



2. Klik op de groepsnaam die moet worden bewerkt in de weergegeven structuur.

Opmerking:

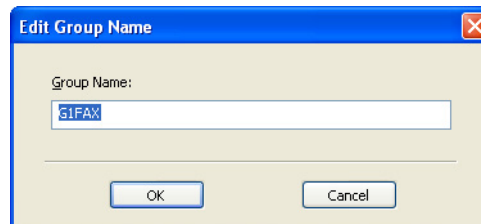
- Klik op **+** naast de groepsnaam en geef dan het snelkeuzenummer dat is geregistreerd in de groep weer.
- Er kunnen maximaal 20 groepskeuzes worden geprogrammeerd.
- Er kunnen maximaal 50 snelkeuzenummers worden geprogrammeerd.

3. Klik op de knop **Edit**.

Opmerking:

Als een groepskeuzenummer in een groep is geselecteerd, dan kan de geregistreerde informatie voor het snelkeuzenummer worden gewijzigd. Voor meer informatie, raadpleegt u “Een snelkeuzenummer bewerken” op pagina 31.

4. Specificeer de naam van de groep.



5. Klik op de toets **OK**.
Het bewerken van de groepsnaam is voltooid.

Registreren bij Favorieten

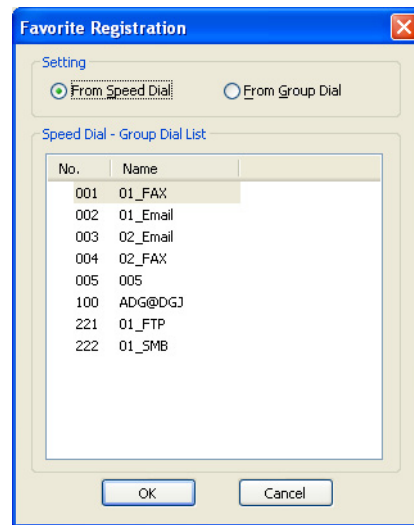
Dit hoofdstuk geeft informatie over het registreren van snelkeuzenummers en groepskeuze in de Favorietenlijst. Veelgebruikte snelkeuzenummers en groepskeuzebestemmingen kunnen in de Favorietenlijst worden geregistreerd.

Opmerking:

Er kunnen maximaal 20 nummers worden geregistreerd in de favorietenlijst.

1. Klik op  naast “Dial Registration”, en klik dan op “Favorite”.

- Klik op de toets **New Registration**.



- Klik op “From Speed Dial” of “From Group Dial”.
De bijbehorende lijst met geregistreerde bestemmingen verschijnt.
- Selecteer in de lijst de bestemming die moet worden geregistreerd en klik dan op de toets **OK**.
De geregistreerde bestemming verschijnt in de lijst “Dial Registration”.

Opmerking:

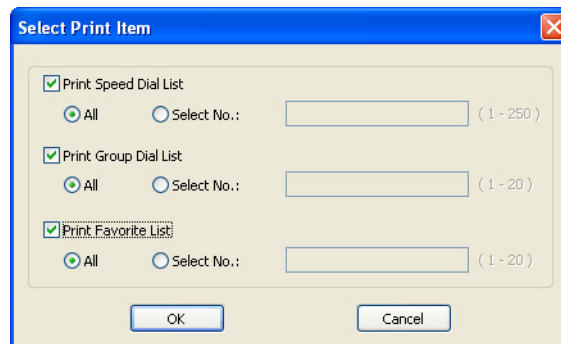
Selecteer de gewenste bestemming om een bestemming uit de Favorietenlijst te wissen, en klik dan op de toets **Delete**.

De Snelkeuzelijst, Groepskeuzelijst en Favorietenlijst afdrukken

De instellingen die op de machine zijn gespecificeerd voor snelkeuze, groepskeuze en favorieten, kunnen worden afgedrukt.

- Klik op “Print” op het “File”-menu.

Het dialoogvenster Select Print Item verschijnt.



2. Selecteer de lijst die moet worden afgedrukt in het dialoogvenster Select Print Item.
 - Als “All” is geselecteerd worden alle items in de lijst afgedrukt.
 - Als “Select No.” is geselecteerd wordt het nummer dat is geselecteerd in de lijst afgedrukt.
3. Klik op de toets **OK**.
4. Specificeer de juiste instellingen in het dialoogvenster Afdrukken, en klik dan op de toets **OK**. De lijst wordt afgedrukt.

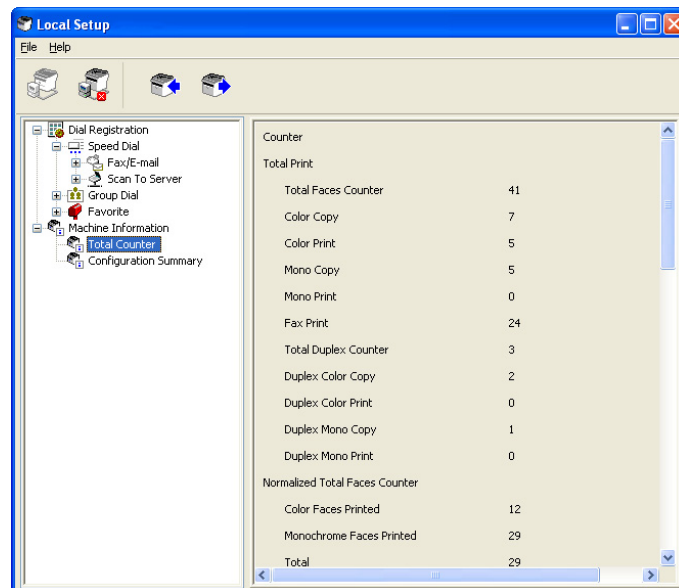
Machine-informatie weergeven

De instellingen die zijn gedownload van de machine kunnen worden weergegeven. Deze instellingen kunnen worden gebruikt om de tellers te zien of de machine-informatie te controleren.


De Totale teller controleren

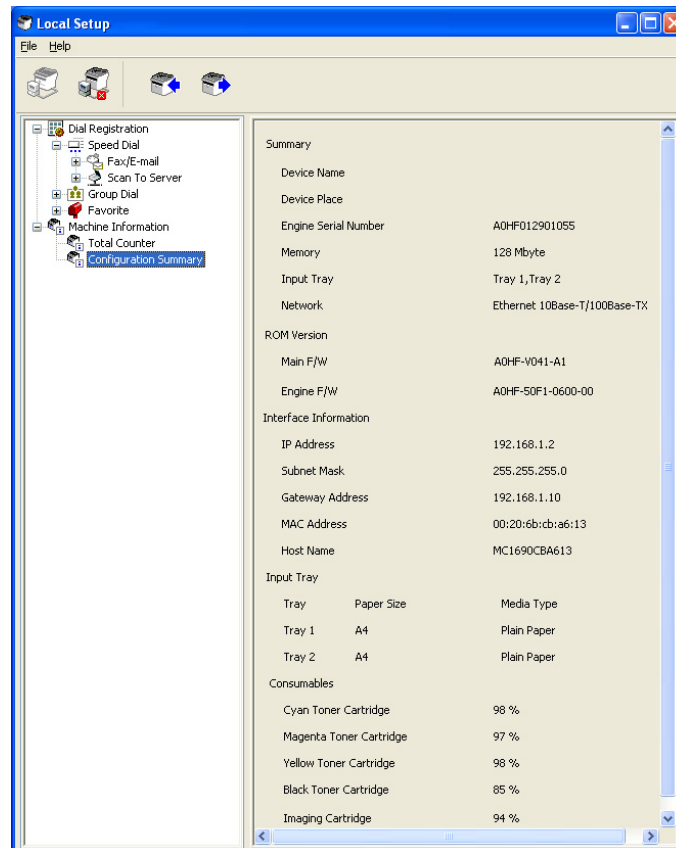
1. Klik op naast het “Machine Information”-menu, en klik dan op “Total Counter”.

Het dialoogvenster Total Counter verschijnt.



De configuratiepagina controleren

1. Klik op  naast het “Machine Information”-menu, en klik dan op “Configuration Summary”. Het dialoogvenster Configuration Summary verschijnt.



Verwijderen Local Setup Program

Opmerking:

- U dient beheerderprivileges te hebben om het Local Setup Program te verwijderen.
 - Als het User Account Control (Gebruikersaccountbesturing)-venster verschijnt bij het verwijderen op Windows Vista, klik dan op de toets **Allow (Toestaan)** of de toets **Continue (Doorgaan)**.
1. Klik op de toets Start, wijs naar “All Programs (Alle Programma’s) (Windows 2000: Programs (Programma’s))”, “EPSON”, “AL-CX16NF”, “LSP”, en klik dan op “Uninstall (Verwijderen)”.
 2. Volg de instructies op het scherm.

Problemen oplossen

Symptoom	Oplossing
Toegang tot de printer driver neemt veel tijd in beslag als het Local Setup Program een verbinding met de machine heeft gemaakt.	Wacht tot toegang mogelijk is.

Hoofdstuk 2

Het netwerkinstellingmenu begrijpen

NETWORK SETTING-menu

Locatie binnen het configuratiemenu

Opmerking:

Het ADMIN. MANAGEMENT-menu is alleen toegankelijk voor de beheerder. Om de instellingen van dit menu, weer te geven, drukt u op ▼ voor weergave van UTILITY, en drukt u op de selectietoets voor weergave van MACHINE SETTING, vervolgens selecteert u ADMIN. MANAGEMENT, gebruik het toetsenbord om de 6-cijferige beheerderstoegangscode in te toetsen (standaard: 000000), en druk dan op de **Select**-toets.

Toegang krijgen tot het Netwerkinstellingmenu

Gebruik de volgende reeks toetsaanslagen van de machine voor toegang tot de opties van het Netwerkinstellingmenu op uw machine. Dit menu geeft toegang tot alle configurabele netwerkitems.

Druk op deze toets ...	(tot) het berichtvenster vermeldt ...
▼	UTILITY
Select ↵	MACHINE SETTING
▼	ADMIN. MANAGEMENT
Select ↵	Gebruik het toetsenbord voor het invoeren van het 6-cijferige beheerdersnummer.
Select ↵	ADMINISTRATOR NO.
▼	NETWORK SETTING

De opties van het Netwerkinstellingmenu gebruiken

Als de machine is verbonden met een netwerk, dienen de volgende instellingen te worden gespecificeerd. Voor informatie over elke instelling, neemt u contact op met uw netwerkbeheerder.

Opmerking:

- Voor het handmatig specificeren van de instellingen voor het IP-adres, subnetmasker en gateway, stelt u `IP ADDR. SETTING` in op `SPECIFY`.
- Bij het invoeren van het IP-adres, dien u geen klasse D (tussen 224.0.0.0 en 239.255.255.255) of klasse E (tussen 240.0.0.0 en 255.255.255.255) IP-adres in te voeren. Daarnaast kan "255" niet worden ingevoerd als de laatste drie cijfers van het IP-adres.

TCP/IP

Doel	In- of uitschakelen van TCP/IP.
Opties	DISABLE/ENABLE
Standaard	ENABLE

IP ADDR. SETTING

Doel	<p>Stelt het IP-adres van deze machine in op het netwerk.</p> <p>Stelt het subnetmasker in van het netwerk. Met het subnetmasker kunt u toegang tot uw machine beperken (bijvoorbeeld volgens de afdelingsdivisies).</p> <p>Stel het adres van de router/gateway in als een router/gateway is gebruikt op uw netwerk en u gebruikers buiten uw netwerkomgeving toestemming geeft om af te drukken op uw machine.</p>
Opties	AUTO/SPECIFY
Standaard	<p>AUTO</p> <p>(Als IP ADDR. SETTING is ingesteld op SPECIFY)</p> <p>IP ADDRESS:0.0.0.0</p> <p>SUBNET MASK:255.255.255.0</p> <p>GATEWAY:0.0.0.0</p>
Bereik	<p>(Als IP ADDR. SETTING is ingesteld op SPECIFY)</p> <p>0 tot 255 voor elk xxx drietal</p> <p>Gebruik het toetsenbord om elk nummer in te voeren; gebruik de ◀ en ▶-toetsen om tussen de drietallen te bewegen.</p>

Opmerkingen	<p>Een enkel cijfer, zoals "1", kan niet worden ingevoerd als "001". Lijn het nummer links uit en voer "1" in als "1 __". Gebruik de ◀ en ▶-toetsen om te bewegen tussen de drietallen.</p> <p>De Back-toets kan niet worden gebruikt voor wissen. Om het IP-adresmenu te annuleren, houdt u de Back-toets langer dan een seconde ingedrukt en drukt daarna opnieuw op de Back-toets tot alle instellingen zijn gewist.</p>
--------------------	--

DNS CONFIG.

Doel	<p>Stelt in of de DNS-serverinstelling moet worden gespecificeerd.</p> <p>Bij het specificeren van de DNS-serverinstelling kan de SMTP-server worden gespecificeerd als een hostnaam bij het gebruik van netwerkscannen.</p> <p>Als ENABLE is geselecteerd, typt u het IP-adres in van DNS-server.</p> <p>Als DISABLE is geselecteerd, kan de DNS-server niet worden geraadpleegd.</p>
Opties	DISABLE/ENABLE
Standaard	DISABLE
Bereik	<p>(Als DNS CONFIG. is ingesteld op ENABLE)</p> <p>0 tot 255 voor elk xxx drietall</p> <p>Gebruik het toetsenbord om elk nummer in te voeren; gebruik de ◀ en ▶-toetsen om tussen de drietallen te bewegen.</p>
Opmerkingen	<p>Een enkel cijfer, zoals "1", kan niet worden ingevoerd als "001". Lijn het nummer links uit en voer "1" in als "1 __". Gebruik de ◀ en ▶-toetsen om te bewegen tussen de drietallen.</p> <p>De Back-toets kan niet worden gebruikt voor wissen. Voor het annuleren van het DNS CONFIG.-menu, houdt u de Back-toets langer dan een seconde ingedrukt en drukt u vervolgens opnieuw op de Back-toets als alle instellingen zijn gewist.</p> <p>Na het wijzigen van de instellingen, moet de machine worden uitgezet en daarna weer aangezet.</p>

Opmerking:

*Bij gebruik van netwerkscannen en bij het specificeren van de SMTP-server als een hostnaam in plaats van als een IP-adres, dient u erop te letten dan u **ENABLE** selecteert en dan het IP-adres van de DNS-server specificeert.*

DHCP

Doel	Als er een DHCP-server op het netwerk is, dan specificeert het of het IP-adres en andere netwerk informatie automatisch wordt toegewezen door de DHCP-server.
Opties	DISABLE/ENABLE
Standaard	ENABLE

BOOTP

Doel	Als er een BOOTP-server op het netwerk is, dan specificeert het of het IP-adres en andere netwerkinformatie automatisch wordt toegewezen door de BOOTP-server.
Opties	DISABLE/ENABLE
Standaard	DISABLE

ARP/PING

Doel	Als het IP-adres niet verkregen kan worden door het DHCP of BOOTP-adres en als een vast IP-adres niet kan worden verkregen, dan kan het doel-IP-adres van de ICMP (Ping)-pakket dat eerder door de machine is ontvangen, verkregen worden als IP-adres van de machine. Als ENABLE is geselecteerd, kan het IP-adres automatisch worden verkregen. Als DISABLE is geselecteerd, kan het IP-adres niet automatisch worden verkregen.
Opties	DISABLE/ENABLE
Standaard	DISABLE

HTTP

Doel	Selecteer of u wel of niet HTTP wilt inschakelen.
Opties	DISABLE/ENABLE
Standaard	ENABLE

FTP

Doel	Selecteer of u wel of niet FTP wilt inschakelen.
Opties	DISABLE/ENABLE
Standaard	ENABLE

SMB

Doel	Selecteer of u wel of niet SMB wilt inschakelen.
Opties	DISABLE/ENABLE
Standaard	ENABLE

BONJOUR

Doel	Selecteer of u wel of niet Bonjour wilt inschakelen.
Opties	DISABLE/ENABLE
Standaard	ENABLE

IPP

Doel	Selecteer of u wel of niet IPP wilt inschakelen.
Opties	DISABLE/ENABLE
Standaard	ENABLE

SLP

Doel	Selecteer of u wel of niet SLP wilt inschakelen.
Opties	DISABLE/ENABLE
Standaard	ENABLE

SNMP

Doel	Selecteer of u wel of niet SNMP wilt inschakelen.
Opties	DISABLE/ENABLE
Standaard	ENABLE

SPEED/DUPLEX

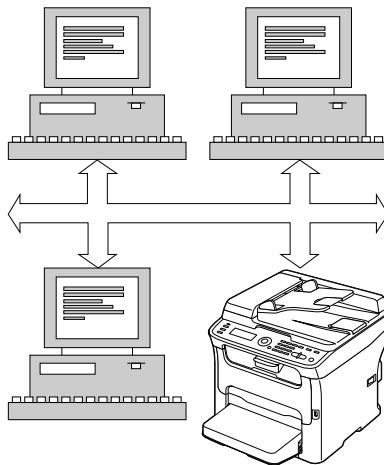
Doel	Specificeert de verzendingsnelheid voor het netwerk en de verzendmethode voor tweerichtingsverzending.
Opties	AUTO 10BASE-T FULL 10BASE-T HALF 100BASE-TX FULL 100BASE-TX HALF
Standaard	AUTO

Hoofdstuk 3

Netwerk Afdrukken

Netwerkverbinding

Theorie



Voor het aansluiten van uw machine in een TCP/IP-netwerkomgeving, dient u ervoor te zorgen dat de interne netwerkadressen in de machine zijn ingesteld.

Opmerking:

In veel gevallen hoeft u alleen een uniek IP-adres in te voeren. U kunt ook een subnetmasker en/of een gateway (router) adres invoeren, afhankelijk van uw netwerkconfiguratievereisten.

De verbinding maken

Ethernet interface

Een RJ45-aansluiting kan worden gebruikt als de Ethernet interface voor deze machine.

Bij het aansluiten van uw machine op een Ethernetnetwerk, hangen de taken die u uitvoert af van hoe u van plan bent het IP-adres (Internet Protocol) van de machine in te stellen.

- ❑ **IP-adres**—Een uniek identificatiemiddel voor elk apparaat op een TCP/IP-netwerk.
- ❑ **Subnetmasker**—Een filter dat wordt gebruikt om te bepalen aan welk subnet een IP-adres behoort.
- ❑ **Gateway**—Een knooppunt op een netwerk dat dient als toegang tot een ander netwerk.

Aangezien het IP-adres voor elke PC en machine op uw netwerk uniek moet zijn, dient u gewoonlijk dit vooraf ingestelde adres aan te passen zodat het niet conflicteert met een ander IP-adres op uw netwerk of een aangesloten netwerk. U kunt dit op een van twee manieren doen. Elke manier wordt in detail uitgelegd in de volgende hoofdstukken.

- ❑ DHCP gebruiken
- ❑ Het adres handmatig instellen

DHCP gebruiken

Indien uw netwerk DHCP ondersteunt (Dynamic Host Configuration Protocol) dan wordt het IP-adres van de machine automatisch toegewezen aan de DHCP-server als u de machine aanzet.

Opmerking:

- ❑ *DHCP (Dynamic Host Configuration Protocol) is een protocol voor het toewijzen van dynamische IP-adressen aan apparaten op een netwerk. Met dynamische adressering kan een apparaat meerdere IP-adressen hebben op de momenten dat het verbinding maakt met het netwerk.*
- ❑ *Als het IP-adres van de machine niet automatisch wordt ingesteld, controleer dan of de machine is ingesteld op het toestaan dat DHCP wordt gebruikt (REPORT/STATUS -REPORT -CONFIGURATION PAGE). Als de machine zo is ingesteld dat DHCP niet kan worden gebruikt, selecteer dan AUTO in het UTILITY -ADMIN. MANAGEMENT -NETWORK SETTING -IP ADDR. SETTING-menu, en ENABLE in het UTILITY -ADMIN. MANAGEMENT -NETWORK SETTING -DHCP-menu.*

1. Sluit uw machine aan op een netwerk.

Bij gebruik van een Ethernetkabel steekt u de RJ45-aansluiting in de Ethernet interface-poort van de machine.

2. Zet uw PC en machine aan.
3. Installeer de printer driver nadat het berichtvenster van de machine is geïnitieerd.

Het adres handmatig instellen

U kunt ook handmatig het IP-adres, het subnetmasker en de gateway van de machine wijzigen door het volgen van de volgende instructies. (Zie “Het netwerkinstellingmenu begrijpen” op pagina 39 voor meer informatie.)

Opmerking:

Als het IP-adres is gewijzigd, voegt u een nieuwe poort toe of installeert u de printer driver opnieuw.






Let op:

U dient ook de netwerkbeheerder in te lichten voordat u het IP-adres van de machine wijzigt.

1. Zet uw PC en machine aan.
2. Stel het IP-adres in nadat het berichtvenster van de machine is geïnitieerd.

Druk op deze toets...	(tot) het berichtvenster toont...
▼	UTILITY
Select ↵	MACHINE SETTING
▼	ADMIN. MANAGEMENT
Select ↵	Gebruik het toetsenbord voor het invoeren van het 6-cijferige beheerdersnummer.
Select ↵	ADMINISTRATOR NO.
▼	NETWORK SETTING
Select ↵	TCP/IP
▼	IP ADDR. SETTING
Select ↵	▶ AUTO SPECIFY
▼	AUTO ▶ SPECIFY
Select ↵	IP ADDRESS .0.0.0.0

<p>Gebruik het toetsenbord voor het invoeren van elk nummer. Een enkel cijfer, zoals "1", kan niet worden ingevoerd als "001". Lijn het nummer links uit en voer "1" in als "1 __". Gebruik de ◀ en ▶-toetsen om te bewegen tussen de drietallen. De Back-toets kan niet worden gebruikt voor wissen. Voor het annuleren van het IP Address-menu, houdt u de Back-toets langer dan een seconde ingedrukt en drukt u vervolgens opnieuw op de Back-toets als alle instellingen zijn gewist.</p>	
Select 	SUBNET MASK :255.255.255.0
<p>Gebruik het toetsenbord voor het invoeren van elk nummer. Een enkel cijfer, zoals "1", kan niet worden ingevoerd als "001". Lijn het nummer links uit en voer "1" in als "1 __". Gebruik de ◀ en ▶-toetsen om te bewegen tussen de drietallen. De Back-toets kan niet worden gebruikt voor wissen. Voor het annuleren van het Subnet Mask-menu, houdt u de Back-toets langer dan een seconde ingedrukt en drukt u vervolgens opnieuw op de Back-toets als alle instellingen zijn gewist.</p>	
Select 	GATEWAY :0.0.0.0
<p>Gebruik het toetsenbord voor het invoeren van elk nummer. Een enkel cijfer, zoals "1", kan niet worden ingevoerd als "001". Lijn het nummer links uit en voer "1" in als "1 __". Gebruik de ◀ en ▶-toetsen om te bewegen tussen de drietallen. De Back-toets kan niet worden gebruikt voor wissen. Voor het annuleren van het Gateway-menu, houdt u de Back-toets langer dan een seconde ingedrukt en drukt u vervolgens opnieuw op de Back-toets als alle instellingen zijn gewist.</p>	
Select 	IP ADDR. SETTING

3. Herstart de machine.
4. Druk een configuratiepagina af om te controleren of het correcte IP-adres, subnetmasker en gateway zijn ingesteld.
5. Installeer de printer driver nadat het berichtvenster van de machine is geïntialiseerd.

Afdrukken via IPP (Internet Printing Protocol)

IPP (Internet Printing Protocol) is een protocol voor de meest gebruikte afdruksituaties via het internet van eindgebruikers. Hiermee kunnen gebruikers meer te weten komen over de mogelijkheden van een printer, afdruktaken versturen naar een printer, de status van de printer of de afdraktaak bepalen en eerder verstuurd printtaken annuleren.

Opmerking:

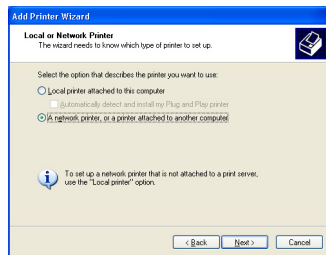
- U dient beheerderprivileges te hebben om de printer driver te installeren.

- ❑ Als het User Account Control (Gebruikersaccountbesturing)-venster verschijnt bij het installeren op Windows Vista, klik dan op de toets **Allow (Toestaan)** of de toets **Continue (Doorgaan)**.

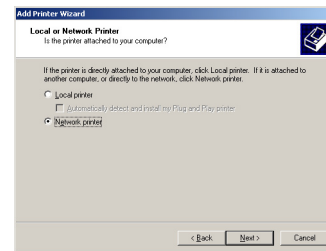
Een IPP Poort toevoegen met Add Printer Wizard (Printer Wizard toevoegen) – Windows Server 2003/XP/2000

- ❑ Voor Windows Server 2003/XP: Klik op **Start**, selecteer **Printers and Faxes (Printers en Faxen)**, en klik vervolgens op **Add Printer (Printer toevoegen)**.
 - ❑ Voor Windows 2000: Klik op **Start**, wijs naar **Settings (Instellingen)**, Klik op **Printers**, en klik vervolgens op **Add Printer (Printer toevoegen)**.
1. Selecteer in het tweede dialoogvenster, de radiotoets **Network Printer (Netwerkprinter)** en kies dan **Next (Volgende)**.

Windows Server 2003/XP



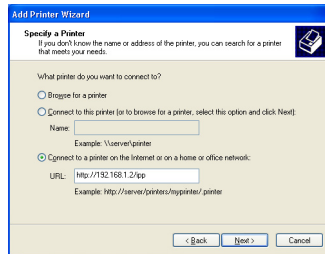
Windows 2000



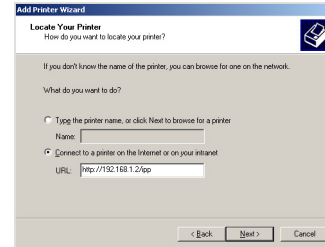
2. Voeg de netwerkpadnaam in van de printer in het URL-veld in het dialoogvenster in een van de volgende formaten en kies dan **Next (Volgende)**:
 - ❑ http://ipaddress/ipp
 - ❑ http://ipaddress:80/ipp

❑ `http://ipaddress:631/ipp`

Windows Server 2003/XP



Windows 2000



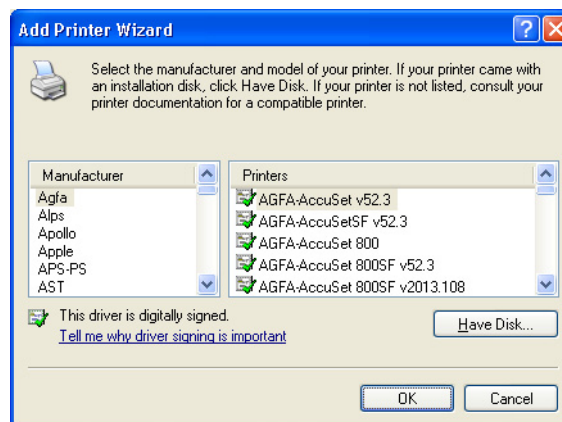
Als uw systeem geen verbinding kan maken met de printer, verschijnt het volgende bericht:

- ❑ **Windows Server 2003/XP**—“Windows kan geen verbinding maken met de printer. Of de printernaam is onjuist ingetypt, of de gespecificeerde printer heeft de verbinding met de server verloren. Klik voor meer informatie op **Help**.”
- ❑ **Windows 2000**—“Kon geen verbinding maken met de printer. Of u heeft de printernaam onjuist ingetypt, of de gespecificeerde printer is niet langer verbonden met de server. Klik op **Help** voor meer informatie.”

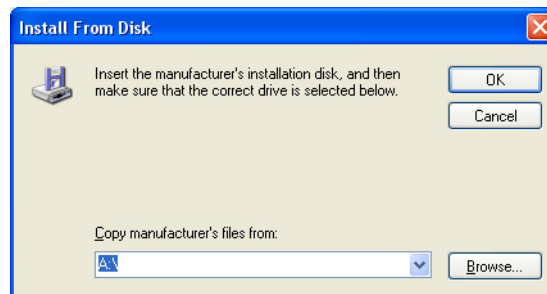
3. **Windows Server 2003/XP**—Ga naar stap 4.

Windows 2000—Als u in de vorige stap een geldig pad heeft ingevoerd, verschijnt het volgende bericht: “De server waarop de Epson_IPP_Printer verblijft heeft geen juiste printer driver geïnstalleerd. Als u de printer driver op uw lokale computer wilt installeren, klikt u op **OK**.” De reden hiervoor is dat u nog niet uw printer driver heeft geïnstalleerd. Kies **OK**.

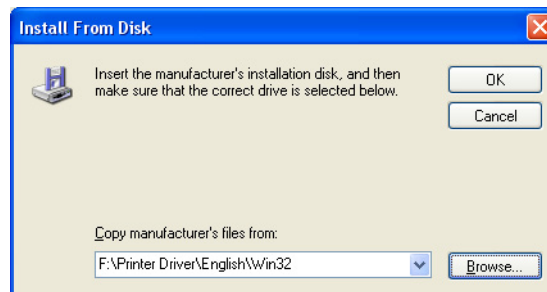
4. Kies **Have Disk (Disk verkrijgen)**.



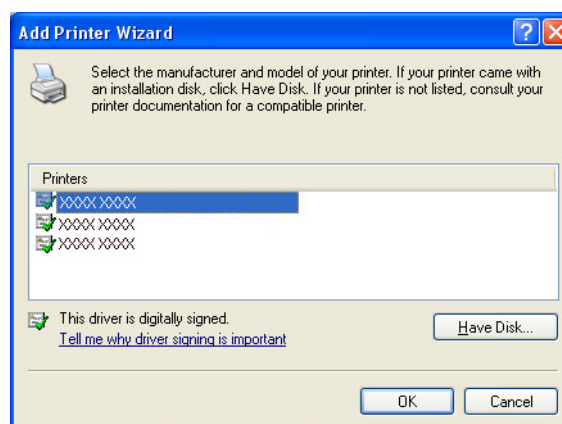
5. Kies **Browse (Bladeren)**.



6. Zoek de directory op de Software Disc waar de bestanden van de printer driver zich bevinden (bijvoorbeeld: Printer Driver\English\Win32), en klik dan op **Open (Openen)**.
7. Klik op **OK**.



8. Kies "Epson_IPP_Printer", en klik dan op **OK**.

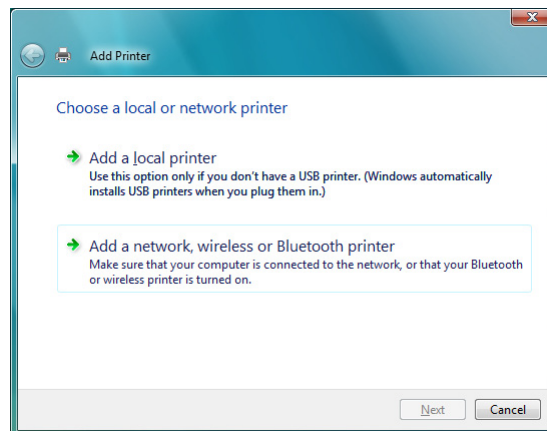


9. Selecteer of de printer wordt gebruikt als standaard printer en klik dan op **Next (Volgende)**.

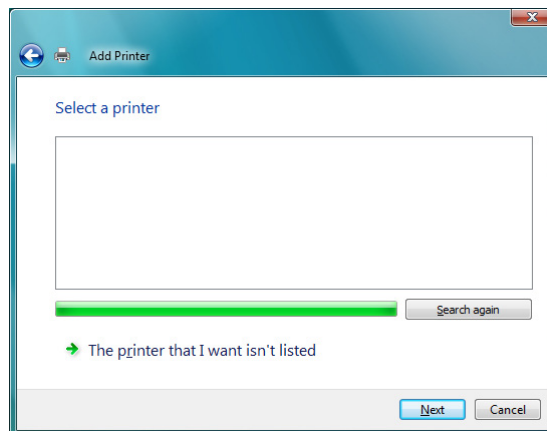
10. Klik op **Finish (Afsluiten)**.

Een IPP Poort toevoegen met Add Printer Wizard (Printer Wizard toevoegen) – Windows 7/Vista

1. Klik op **Start**, klik op **Control Panel (Configuratiescherm)**, en klik dan op **Printers**.
2. Klik op **Add a printer (Een printer toevoegen)**.
3. Klik in het dialoogvenster op **Add a network, wireless or Bluetooth printer (Een netwerk, draadloze of Bluetooth printer toevoegen)**.

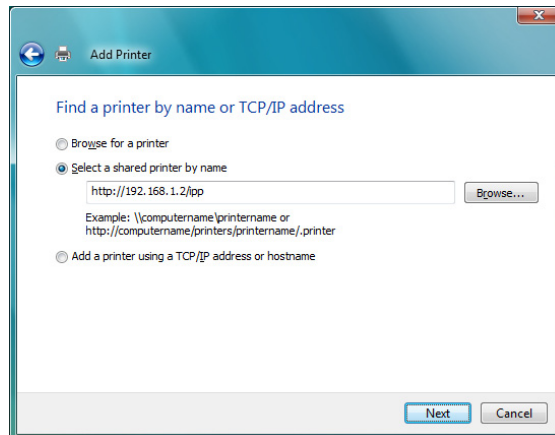


4. Klik in het dialoogvenster op **The printer that I want isn't listed (De printer die ik zoek staat niet vermeld)**.



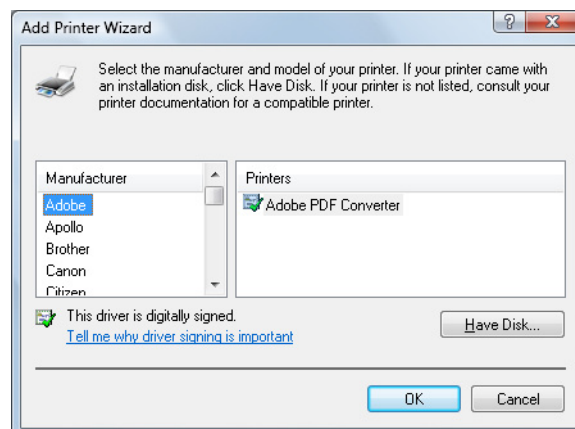
5. Voeg de netwerkpadnaam in van de printer in het URL-veld in het dialoogvenster in een van de volgende formaten en kies dan **Next (Volgende)**:

- http://ipaddress/ipp
- http://ipaddress:80/ipp
- http://ipaddress:631/ipp

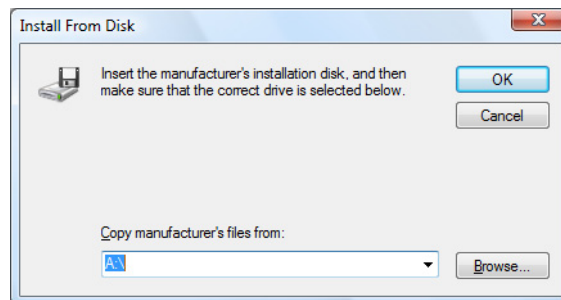


Als uw systeem geen verbinding kan maken met de machine, verschijnt het volgende bericht: “Windows kan geen verbinding maken met de printer. Zorg dat u de naam juist heeft ingetypt en dat de printer is aangesloten op een netwerk.”

6. Kies **Have Disk (Disk verkrijgen)**.

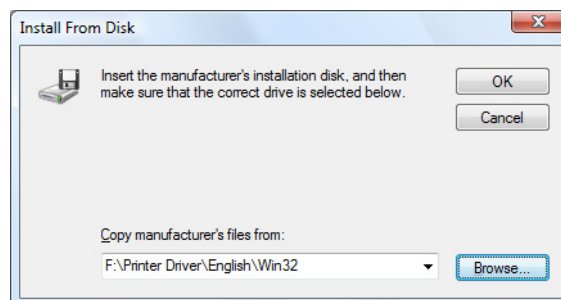


7. Kies **Browse (Bladeren)**.

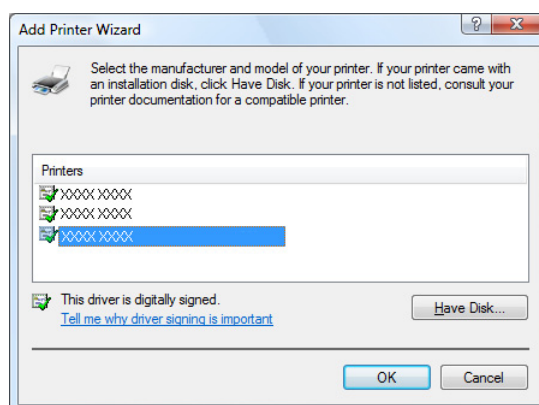


8. Zoek de directory op de Software Disc met de bestanden van de printer driver (bijvoorbeeld: Printer Driver\English\Win32), en klik dan op **Open (Openen)**.

9. Klik op **OK**.



10. Kies "Epson_IPP_Printer", en klik dan op **OK**.



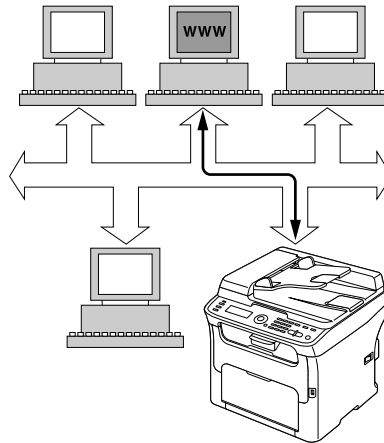
11. Klik op **Next (Volgende)**.

12. Klik op **Finish (Afsluiten)**.

Hoofdstuk 4

Gebruiken Web-Based EpsonNet Config

Over Web-Based EpsonNet Config



Dit hoofdstuk geeft informatie over Web-Based EpsonNet Config, een HTTP (HyperText Transfer Protocol)-gebaseerde webpagina die op uw machine aanwezig is en waar u toegang toe heeft via uw webbrowser.

Deze pagina geeft u directe toegang tot de machinestatus en de meest gebruikte machineconfiguratie-opties. Iedereen op uw netwerk heeft toegang tot de machine met hun webrowsersoftware. Daarnaast kunt u met het juiste wachtwoord de configuratie van de machine wijzigen zonder de PC te verlaten.

Opmerking:

Gebruikers die geen wachtwoord hebben gekregen van de beheerder kunnen nog steeds de configuratie-instellingen en opties zien, maar zijn niet in staat om wijzigingen toe te passen of op te slaan.

Vereisten

Voor het gebruik van Web-Based EpsonNet Config, is het volgende vereist:

- Windows 7/Vista/Server 2003/XP/2000, Mac OS X 10.3.9 of later
- Microsoft Internet Explorer versie 6 of later

- Safari versie 2.0 of later

Opmerking:

U heeft geen internetverbinding nodig.

- TCP/IP communicatiesoftware (gebruikt door Web-Based EpsonNet Config) geïnstalleerd op uw PC
- Een netwerk waarop zowel uw PC als de machine zijn aangesloten

Opmerking:

U heeft geen toegang tot Web-Based EpsonNet Config met een lokale (USB)-verbinding.

De webpagina van de machine instellen

De webpagina van de machine instellen om uw netwerk uit te voeren, betreft twee basisstappen:

- Het bepalen van de naam of het adres van uw machine
- Het opzetten van de “geen proxy”-voorkeuren in uw browsersoftware

De naam van de machine bepalen

De webpagina van de machine is op twee manieren toegankelijk:

- Via de toegewezen naam van de machine—Deze naam komt van de IP-hosttabel (de bestandsnaam is **hosts**) op het computersysteem en wordt gewoonlijk toegewezen door de systeembeheerder (bijvoorbeeld AcuLaser CX16NF). Het kan handiger voor u zijn om de machinenaam te gebruiken dan het IP-adres.

Locatie van de Hosttabel op de PC

- Windows 7/Vista/Server 2003/XP
 \windows\system32\drivers\etc\hosts
- Windows 2000
 \winnt\system32\drivers\etc\hosts
- Via het IP-adres van de machine—Het IP-adres van uw machine is een uniek nummer en daarom kan het de voorkeuridentificatie zijn voor invoeren, vooral als u meerdere machines actief heeft in uw netwerk. Het IP-adres van de machine staat vermeld op de configuratiepagina.

Uw browsersoftware instellen

Aangezien uw machine aanwezig is op uw intranet en niet toegankelijk voorbij de firewall van uw netwerk, dient u de juiste “voorkeuren” te hebben ingesteld in uw browsersoftware. Uw machinenaam of IP-adres moet worden toegevoegd aan de “geen proxy”-lijst in het voorkeurendialoogvenster van de browser.

Opmerking:

U hoeft deze procedure slechts één keer uit te voeren.

De voorbeeldschermen hieronder kunnen er anders uitzien dan die van u, afhankelijk van de softwareversies en de besturingssystemen die worden gebruikt.

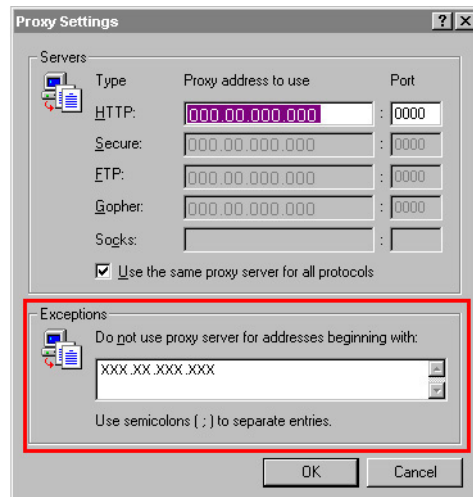
Opmerking:

Onze voorbeelden vertegenwoordigen het IP-adres van de machine met xxx.xxx.xxx.xxx. Vul altijd het IP-adres van uw machine in zonder met nul te beginnen. 192.168.001.002 moet bijvoorbeeld ingevuld worden als 192.168.1.2.

Internet Explorer (versie 6.0 voor Windows)

1. Start Internet Explorer.
2. Kies vanaf het menu **Tools (Extra)** de **Internet Options (Internetopties)**.
3. Selecteer het tabblad **Connections (Verbindingen)** in het dialoogvenster.
4. Kies de toets **LAN Settings (LAN-instellingen)** voor weergave van het dialoogvenster Local Area Network (LAN) Settings (Local Area Network (LAN)-instellingen).

5. Selecteer **Advanced (Geavanceerd)** in Proxy server voor het openen van het dialoogvenster Proxy Settings (Proxy-instellingen).



6. In het tekstvak **Exceptions (Uitzonderingen)** typt u een komma na de laatste invoerwaarde en typt daarna de machinenaam of het IP-adres van uw machine.
7. Kies drie keer **OK** om terug te keren naar het hoofdbrowserscherm.
8. Vul het IP-adres in van de machine in het URL Address (Adres) vak voor toegang tot de homepage van de machine.



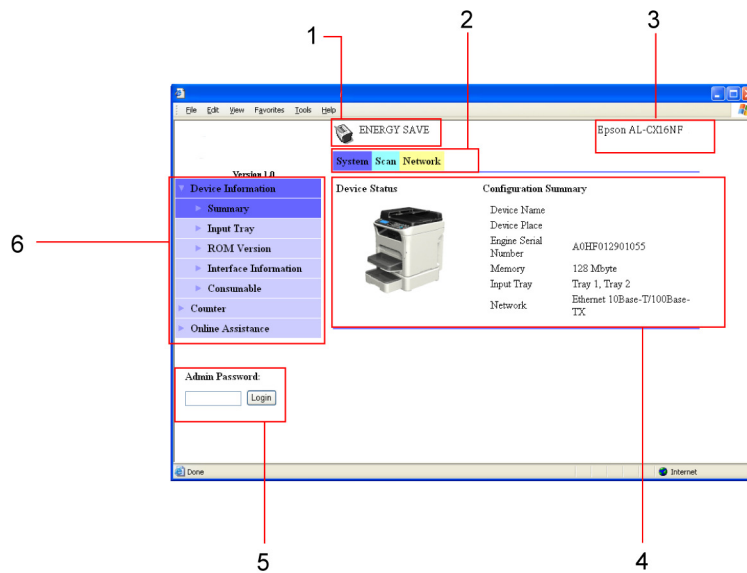
Safari (versie 2.0)

1. Kies vanaf het **Apple**-menu, de **Location (Locatie)**, en klik vervolgens op **Network preferences (Netwerkvoorkeuren)**.
2. Klik op **Configure (Configureren)** in het dialoogvenster Network preferences (Netwerkvoorkeuren).
3. Klik op het tabblad **Proxies**.
4. In de lijst **Bypass proxy settings for these Hosts & Domains (Vermijd proxy-instellingen voor deze Hosts & Domeinen)** typt u de naam of het IP-adres van de machine.
5. Klik op **Apply Now (Nu toepassen)**.

- In de URL-adresbalk, typt u de naam of het IP-adres van de machine voor toegang tot de webpagina van de machine.

Het Web-Based EpsonNet Config-venster begrijpen

De illustratie hieronder identificeert de navigatie- en configuratiegebieden van de schermen die u ziet in de Web-Based EpsonNet Config-vensters.



- Huidige status
- Links naar de hoofdonderwerpen
- Machinenaam
- Configuratiegebied
- Inloggen in Beheerdersmodus
- Links naar subonderwerpen

Navigatie

Het selecteren van het hoofdonderwerp en de subonderwerpen geeft het configuratiegebied weer voor de machine-opties (parameters) die verband houden met uw selecties.





Om de huidige instelling te wijzigen, klikt u op de huidige instelling en selecteert u uit de beschikbare keuzes of vult u de nieuwe waarde in.

Opmerking:

Om wijzigingen aan de configuratie-instellingen toe te passen of op te slaan, moet Web-Based EpsonNet Config zijn ingelogd in de beheerdersmodus. (Voor meer informatie, raadpleegt u “Beheerdersmodus” op pagina 60.)

Huidige status

De huidige status van de machine wordt weergegeven bovenaan alle Web-Based EpsonNet Config-vensters. Het pictogram geeft het type status dat wordt weergegeven, weer.

Pictogram	Status	Beschrijving	Voorbeelden
	Gereed	De machine is online en gereed om af te drukken of al aan het afdrukken.	READY PRINTING
	Waarschuwing	De machine heeft aandacht nodig, maar gaat verder met afdrukken.	PLEASE WAIT WARMING UP
	Fout	De machine heeft aandacht nodig, voordat afdrukken hervat kan worden.	FUSER JAM OPEN TOP COVER
	Fatale fout	De machine moet opnieuw worden opgestart. Als dat de fout niet herstelt, is reparatie nodig.	MACHINE TROUBLE SERVICE CALL

Gebruikersmodus

U gaat automatisch in Gebruikersmodus als u in Web-Based EpsonNet Config gaat. In Gebruikersmodus kunt u de configuratie-instelling zien, maar niet wijzigen.

Beheerdersmodus

Om configuratie-instellingen te wijzigen via Web-Based EpsonNet Config, dient u eerst in Beheerdersmodus te gaan:

1. Typ het wachtwoord in het **Admin Password** tekstvak.

Opmerking:

Het standaard wachtwoord is "Admin". Als u echter eenmaal in Beheerdersmodus bent, kan het wachtwoord worden gespecificeerd in het **System - Preference**-venster.

2. Kies de toets **Login**.

Opmerking:

Als u een verkeerd wachtwoord intypt, verschijnt het volgende bericht: "Invalid Password" Typ het wachtwoord opnieuw in.

De machine configureren voor Gebruikersmodus

U gaat automatisch in Gebruikersmodus als u in Web-Based EpsonNet Config gaat. In Gebruikersmodus kunt u de configuratie-instellingen zien, maar niet wijzigen.

System Pagina

Met deze pagina kunt u verschillende gebruikers- en machinespecifieke items zien.

Device Information

Summary (hierboven afgebeeld)

Het **System - Device Information - Summary**-venster levert de volgende informatie.

Item	Beschrijving
Device Name	Geeft de naam van de machine weer.
Device Place	Geeft de installatielocatie van de machine weer.
Engine Serial Number	Geeft het serienummer van de machinemotor weer.
Memory	Geeft de hoeveelheid geheugen dat op de machine is geïnstalleerd weer.
Input Tray	Stelt de toevoerlades vast die op de machine zijn geïnstalleerd. Opmerking: Als de optionele onderste toevoereenheid is geïnstalleerd, staat "Tray 2" aangegeven.
Network	Vermeldt de interface van de machine (Ethernet 10Base-T/100Base-TX)

Item	Beschrijving
Toets Login	Logt in op de Beheerdersmodus. Opmerking: Deze toets is toegankelijk vanaf alle webpagina's (Gebruikersmodus).

Input Tray

Het **System - Device Information - Input Tray**-venster levert de volgende informatie.

Item	Beschrijving
Tray	Toont de papiertoevoereenheden (Tray 1, Tray 2) die op de machine zijn geïnstalleerd. Tray 2 wordt weergegeven na installatie.
Paper Size	Toont het geladen papierformaat in een specifieke lade.
Media Type	Toont het geladen papiersoortformaat in een specifieke lade.
Status	Toont de papierstatus ("Ready" of "Empty") voor elke lade.

ROM Version

Het **System - Device Information - ROM Version**-venster levert de volgende informatie.

Item	Beschrijving
Main F/W	Geeft de hoofd F/W-versie weer.
Engine F/W	Geeft de motor F/W ROM-versie weer.

Interface Information

Het **System - Device Information - Interface Information**-venster levert de volgende informatie.

Item	Beschrijving
Type	Geeft het type netwerkinterface weer op de machine (Ethernet 10Base-T/100Base-TX).
Ethernet Speed	Geeft de verzendsnelheid voor het netwerk en de verzendmethode voor tweerichtingsverzending weer.
IP Address	Geeft het IP (Internet Protocol)-adres van de Ethernet-interface weer.
Subnet Mask	Geeft het subnetmaskeradres van de Ethernet-interface weer.

Item	Beschrijving
Gateway Address	Geeft het gatewayadres van de Ethernet-interface weer.
MAC Address	Geeft het MAC (Media Access Control)-adres van de Ethernet-interface weer.
Host Name	Geeft de naam van de machine weer.

Consumable

Het **System - Device Information - Consumable**-venster levert de volgende informatie.

Item	Beschrijving
Consumables	Stelt het type verbruiksgoederen weer die worden gecontroleerd.
Status	Stelt de resterende levensduur vast van de verbruiksgoederen als percentage. <input type="checkbox"/> Toner cassette en fotogeleidingseenheid: Percentage
Type	Stelt de maximale levensverwachting van de verbruiksgoederen in pagina's vast. <input type="checkbox"/> Starter, Standard, High

Counter

Het **System - Counter**-venster levert de volgende informatie.

Item	Beschrijving
Total Print	Geeft het totaal aantal van alle afgedrukte pagina's aan. <input type="checkbox"/> Total Faces Counter, Color Copy, Color Print, Mono Copy, Mono Print, Fax Print, Total Duplex Counter, Duplex Color Copy, Duplex Color Print, Duplex Mono Copy, Duplex Mono Print
Normalized Total Faces Counter	Het aantal afgedrukte pagina's wordt weergegeven, berekend in termen van A4-formaat papier. <input type="checkbox"/> Color Faces Printed, Monochrome Faces Printed, Total
Fax Counter	Geeft het totaal aantal faxverzending- en ontvangstpagina's weer. <input type="checkbox"/> Tx Counter, Rx Counter
Scan Counter	Geeft het totaal aantal van alle gescande pagina's aan. <input type="checkbox"/> IR, ADF
Tray Counter	Geeft het totaal aantal pagina's voor elke lade-instelling weer. <input type="checkbox"/> Tray 1, Tray 2 (indien geïnstalleerd)

Item	Beschrijving
Paper Size Counter	Geeft het totaal aantal pagina's voor elk papierformaat weer. <input type="checkbox"/> A4, B5, A5, Legal, Letter, Others
Paper Type Counter	Geeft het totaal aantal pagina's voor elk papierstype weer. <input type="checkbox"/> Plain Paper, Thick 1, Thick 2, Envelope, Letterhead, Postcard, Label
Application Counter	Geeft het totaal aantal pagina's voor elke toepassing weer. <input type="checkbox"/> Copy Print, Fax Reception Print, Report Output Print, PC Print, Fax TX Pages, Scan to E-mail, Scan to FTP, Scan to SMB, Scan to USB, TWAIN

Online Assistance

Het **System - Online Assistance**-venster levert de volgende informatie.

Item	Beschrijving
Contact Name	Geeft de naam weer van de persoon of organisatie die verantwoordelijk is voor het leveren van assistentie bij de machine.
Contact Information	Geeft het website-adres weer voor assistentie.
Product Help URL	Geeft het helpwebsite-adres weer voor machine-assistentie.
Corporate URL	Geeft het zakelijke website-adres weer van Seiko Epson.
Supplies and Accessories	Geeft het telefoonnummer weer waar u machinebenodigdheden en -onderdelen kunt kopen.
Contact Phone Number	Geeft het telefoonnummer weer van de machinebeheerder.
Contact Address	Geeft het e-mailadres weer voor ondersteuning.
Online Help URL	Geeft het webadres weer voor online assistentie.

Scan Pagina

Met deze pagina kunt u de huidig gespecificeerde belinstellingen bekijken.

Favorite (hierboven afgebeeld)

Het **Scan - Favorite**-venster levert de volgende informatie.

Item	Beschrijving
No.	Geeft het nummer weer in de lijst Favorite.
Name	Geeft de bestemmingsnaam van het geselecteerde snelkeuzenummer.
Address	Geeft het adres (faxnummer, e-mailadres, FTP-adres of SMB-adres) weer van het geselecteerde snelkeuzenummer.

Speed Dial Setting

Het **Scan - Speed Dial Setting**-venster levert de volgende informatie.

Item	Beschrijving
Speed Dial List	Klik erop om te springen naar het begin van de snelkeuzelijst binnen het zelfde venster.
No.	Geeft het snelkeuzenummer weer.
Name	Geeft de bestemmingsnaam van het snelkeuzenummer.
Address	Geeft het adres (faxnummer, e-mailadres, FTP-adres of SMB-adres) weer van het geselecteerde snelkeuzenummer.
Batch	Geeft de partijverzendtijd aan voor het snelkeuzenummer.

Group Dial Setting

Het **Scan - Group Dial Setting**-venster levert de volgende informatie.

Item	Beschrijving
No.	Geeft het groepskeuzenummer weer. Klik op het nummer om de lijst met bestemmingen weer te geven die zijn geregistreerd met het groepskeuzenummer.
Name	Geeft de naam van de groep weer.
Address	Toont of de geregistreerde groep faxbestemmingen of e-mailbestemmingen bevat.

Network Pagina

Met deze pagina kunt u de huidige netwerkinformatie zien.

Summary (hierboven afgebeeld)

Het **Network - Summary**-venster levert de volgende informatie.

Item	Beschrijving
Device Name	Geeft de informatie over het netwerk weer.
ROM Version	Geeft de versie van de netwerkfirmware weer.
IP Address	Stelt het IP (Internet protocol)-adres van de Ethernet-interface vast.
MAC Address	Stelt het MAC (Media Access Control)-adres van de Ethernet-interface vast.

De machine configureren voor Beheerdersmodus

Met de configuratiepagina kunt u de configuratie-instellingen van de machine bekijken en wijzigen.

System Pagina

Met deze pagina kunt u verschillende gebruikers- en specifieke machine-items configureren.

Device Information**Summary (hierboven afgebeeld)**

Het **System - Device Information - Summary**-venster levert de volgende informatie.

Item	Beschrijving
Device Name	Geeft de naam van de machine weer.
Device Place	Geeft de installatielocatie van de machine weer.
Engine Serial Number	Geeft het serienummer van de machinemotor weer.
Memory	Geeft de hoeveelheid geheugen dat op de machine is geïnstalleerd weer.
Input Tray	Stelt de toevoerlades vast die op de machine zijn geïnstalleerd. Opmerking: Als de optionele onderste toevoereenheid is geïnstalleerd, staat "Tray 2" aangegeven.
Network	Vermeldt de interface van de machine (Ethernet 10Base-T/100Base-TX).

Item	Beschrijving
Toets Logout	Logt uit van de Beheerdersmodus en keert terug naar Gebruikersmodus. Opmerking: Deze toets is toegankelijk vanaf alle webpagina's.

Opmerking:

Alle informatie die wordt weergegeven op de pagina **System - Device Information - Summary** is alleen-lezen; sommige items (zoals de apparaatnaam) zijn echter configureerbaar op andere pagina's.

Input Tray

Het **System - Device Information - Input Tray**-venster levert de volgende informatie.

Item	Beschrijving
Tray	Stelt de papiertoevoereenheden (Tray 1/2) vast die op de machine zijn geïnstalleerd. Tray 2 wordt weergegeven na installatie.
Paper Size	Geeft het geladen papierformaat in een specifieke lade aan.
Media Type	Geeft het geladen papiersoortformaat in een specifieke lade aan.
Status	Geeft de papierstatus ("Ready" of "Empty") voor elke lade aan.

ROM Version

Het **System - Device Information - ROM Version**-venster levert de volgende informatie.

Item	Beschrijving
Main F/W	Geeft de hoofd F/W-versie weer.
Engine F/W	Geeft de motor F/W-versie weer.

Interface Information

Het **System - Device Information - Interface Information**-venster levert de volgende informatie.

Item	Beschrijving
Type	Stelt het type netwerkinterface vast op de machine (Ethernet 10Base-T/100Base-TX).

Item	Beschrijving
Ethernet Speed	Stelt de verzendingsnelheid voor het netwerk en de verzendmethode voor tweerichtingsverzending vast.
IP Address	Stelt het IP (Internet Protocol)-adres van de Ethernet-interface vast.
Subnet Mask	Stelt het subnetmaskeradres van de Ethernet-interface vast.
Gateway Address	Stelt het gatewayadres van de Ethernet-interface vast.
MAC Address	Stelt het MAC (Media Access Control)-adres van de Ethernet-interface vast.
Host Name	Stelt de naam van de machine vast.

Consumable

Het **System - Device Information - Consumable**-venster levert de volgende informatie:

Item	Beschrijving
Consumables	Stelt het type verbruiksgoederen weer die worden gecontroleerd.
Status	Geeft de resterende levensduur aan van de verbruiksgoederen als percentage. <input type="checkbox"/> Tonercassette en Photoconductor Unit: Percentage
Type	Stelt de maximale levensverwachting van de verbruiksgoederen in pagina's vast. <input type="checkbox"/> Starter, Standard, High

Preference

Met het **System - Preference**-venster kunt u de volgende items configureren:

Item	Beschrijving	
Current Password	Typ het huidige wachtwoord in.	
	Bereik	Tot 8 tekens.
	Standaard	Admin
New Password	Stelt een nieuwe wachtwoord in voor toegang tot de Beheerdersmodus. Opmerking: Wachtwoorden kunnen ingesteld met elke reeks cijfers en letters (hoofdletters en kleine letters) tussen de 4 en 8 tekens in lengte.	

Item	Beschrijving	
Retype New Password	<p>Controleert het nieuwe wachtwoord dat is getypt in het tekstvak New Password.</p> <p>Opmerking: Als het wachtwoord in beide tekstvakken niet overeen komt, verschijnt het volgende bericht als u de toets Apply kiest: "Update Unsuccessful" Ga terug naar het vorige scherm en typ de wachtwoorden opnieuw in beide tekstvakken.</p>	
Refresh Rate	Stelt de tijdsinterval (in seconden) die verstrijkt voordat het scherm automatisch wordt geüpdate. Tijdens een schermverversing, wordt de machine gecontroleerd op nieuwe informatie of status en worden alle velden in het venster Web-Based EpsonNet Config bijgewerkt.	
	Bereik	30–300 seconden (0,5–5 minuten)
	Standaard	60 seconden
Display Language	Stelt de taal vast die wordt weergegeven in de Web-Based EpsonNet Config-vensters.	
	Keuze	English, French, Italian, German, Spanish, Portuguese, Russian, Czech, Slovak, Hungarian, Polish, Turkish
	Standaard	English
Toets Apply	Past de configuratie-instellingen voor dit venster toe.	
Toets Clear	Reset alle configuratie-instellingen voor dit venster naar hun gebruikersstandaards.	

Save Setting

Vanaf het venster **System - Save Setting** kunnen de machine-instellingen worden opgeslagen als een bestand op de computer die wordt gebruikt. Daarnaast kan het bestand met de opgeslagen instellingen worden gelezen door de machine.

Opmerking:

De volgende instellingen worden niet opgeslagen in het bestand:

- IP-adres van de machine*
- Subnetmasker*
- Standaard gateway*
- Instellingen voor DHCP, BOOTP en ARP/PING*
- Telefoonboeken*

Item		Beschrijving
Save Setting	Device Setting	Klik op de toets Save om de machine-instellingen op te slaan als een bestand.
Restore Setting	File Name	Specificeer de naam van het bestand waar de machine-instellingen moeten worden opgeslagen. Klik op de toets Browse om het dialoogvenster weer te geven om te bladeren naar de map die het bestand bevat waar de machine-instellingen zijn opgeslagen.
	Send File to the Device	Klik op de toets Restore om het bestand met de instellingen te versturen naar de machine en de machine-instellingen te overschrijven.

Machine Setting

Met het **System - Machine Setting**-venster kunt u de volgende items configureren:

Item	Beschrijving	
Administrator Name	Specificeert de naam van de beheerder voor de machine.	
	Bereik	Tot 127 tekens.
Device Name	Specificeert de naam van de machine.	
	Bereik	Tot 127 tekens.
Device Place	Specificeert de installatielocatie van de machine.	
	Bereik	Tot 127 tekens.
Energy Save Mode	Specificeer de tijdsduur tot de machine in de Besparingsmodus gaat.	
	Bereik	5, 15, 30, 60 min.
	Standaard	30 min.
	Configuratiemenu equivalent: UTILITY - MACHINE SETTING - ENERGY SAVE MODE	
Auto Continue	Selecteer of Auto Continue uit of aan staat.	
	Keuzes	On, Off
	Configuratiemenu equivalent: UTILITY - MACHINE SETTING - AUTO CONTINUE	
Toets Apply	Past de configuratie-instellingen voor dit venster toe.	

Item	Beschrijving
Toets Clear	Reset alle configuratie-instellingen voor dit venster naar hun gebruikersstandaards.

Maintenance

Reset

Met het **System - Maintenance - Reset**-venster kunt u het systeem resetten.

Item	Beschrijving
Toets Reset	Als u erop klikt, verschijnt het bericht "Jobs in progress will not be saved when the controller is reset. Do you want to continue?". Klik op Yes om automatisch de machine te herstarten.

Initialize

Met het **System - Maintenance - Initialize**-venster kunt u de machine-instellingen terugzetten naar hun fabrieksstandaard.

Item	Beschrijving
Network Setting	Resets de netwerkinstellingen naar hun standaards.
All	Resets alle instellingen naar hun standaards.
Toets Clear	Als u erop klikt, verschijnt het bericht "Do you really want to return the settings to the factory default?". Klik op Yes om automatisch de machine te herstarten en de instellingen terug te zetten op hun standaardwaarden.

Counter

Het **System - Counter**-venster levert de volgende informatie:

Item	Beschrijving
Total Print	Geeft het totaal aantal van alle afgedrukte pagina's aan. <input type="checkbox"/> Total Faces Counter, Color Copy, Color Print, Mono Copy, Mono Print, Fax Print, Total Duplex Counter, Duplex Color Copy, Duplex Color Print, Duplex Mono Copy, Duplex Mono Print
Normalized Total Faces Counter	Geeft het totaal aantal aan van alle genormaliseerde voorkanten die zijn afgedrukt. <input type="checkbox"/> Color Faces Printed, Monochrome Faces Printed, Total

Item	Beschrijving
Fax Counter	Geeft het totaal aantal faxverzending- en ontvangstpagina's weer. <input type="checkbox"/> Tx Counter, Rx Counter
Scan Counter	Geeft het totaal aantal van alle gescande pagina's aan. <input type="checkbox"/> IR, ADF
Tray Counter	Geeft het totaal aantal pagina's voor elke lade-instelling weer. <input type="checkbox"/> Tray 1, Tray 2 (indien geïnstalleerd)
Paper Size Counter	Geeft het totaal aantal pagina's voor elk papierformaat weer. <input type="checkbox"/> A4, B5, A5, Legal, Letter, Others
Paper Type Counter	Geeft het totaal aantal pagina's voor elk papiertype weer. <input type="checkbox"/> Plain Paper, Thick 1, Thick 2, Envelope, Letterhead, Postcard, Label
Application Counter	Geeft het totaal aantal pagina's voor elke toepassing weer. <input type="checkbox"/> Copy Print, Fax Reception Print, Report Output Print, PC Print, Fax TX Pages, Scan to E-mail, Scan to FTP, Scan to SMB, Scan to USB, TWAIN

Online Assistance

Met het **System - Online Assistance**-venster kunt u de volgende items configureren:

Item	Beschrijving
Contact Name	Stelt de naam in van de persoon of organisatie die verantwoordelijk is voor het leveren van assistentie bij de machine.
	Bereik Tot 63 tekens.
Contact Information	Stelt het website-adres in voor machine-assistentie.
	Bereik Tot 127 tekens.
Product Help URL	Stelt het helpwebsite-adres in voor machine-assistentie.
	Bereik Tot 127 tekens.
Corporate URL	Stelt het zakelijke website-adres in van Seiko Epson.
	Bereik Tot 127 tekens.
Supplies and Accessories	Stelt het telefoonnummer in waar u machinebenodigdheden en -onderdelen kunt kopen.
	Bereik Tot 127 tekens.

Item	Beschrijving	
Contact Phone Number	Specificeer het telefoonnummer van de machinebeheerder.	
	Bereik	Tot 31 tekens.
Contact Address	Specificeer het e-mailadres voor ondersteuning.	
	Bereik	Tot 320 tekens.
Online Help URL	Stelt het webadres in voor online assistentie.	
	Bereik	Tot 127 tekens.
Toets Apply	Past de configuratie-instellingen voor dit venster toe.	
Toets Clear	Reset alle configuratie-instellingen voor dit venster naar hun gebruikersstandaards.	

Datum/tijd

Het **System - Date/Time**-venster levert de volgende informatie.

Item	Beschrijving	
Year	Voer het jaar in als twee cijfers.	
	Bereik	00 tot 99
	Standaard	07
	Configuratiemenu equivalent: UTILITY - ADMIN. MANAGEMENT - USER SETTING - DATE&TIME	
Month	Voer de maand in als twee cijfers.	
	Bereik	01 tot 12
	Standaard	01
	Configuratiemenu equivalent: UTILITY - ADMIN. MANAGEMENT - USER SETTING - DATE&TIME	
Day	Voer de dag in als twee cijfers.	
	Bereik	01 tot 28, 29, 30, 31
	Standaard	01
	Configuratiemenu equivalent: UTILITY - ADMIN. MANAGEMENT - USER SETTING - DATE&TIME	

Item	Beschrijving	
Hour	Voer het uur in als twee cijfers.	
	Bereik	00 tot 23
	Standaard	00
	Configuratiemenu equivalent: UTILITY - ADMIN. MANAGEMENT - USER SETTING - DATE&TIME	
Minute	Voer de minuten in als twee cijfers.	
	Bereik	00 tot 59
	Standaard	00
	Configuratiemenu equivalent: UTILITY - ADMIN. MANAGEMENT - USER SETTING - DATE&TIME	
Time Zone	Specificeer de tijdzone-instelling (GMT en minuten).	
	GMT bereik (uur)	-12 tot 0, 0 tot +12
	Bereik (Minuten)	00, 30
	Standaard	+0:00
Toets Apply	Geeft de datum en de tijd weer zoals ze zijn gespecificeerd.	
Toets Clear	Reset alle configuratie-instellingen naar de vorige waarden.	

Scan Pagina

Op de pagina **Scan** kunnen instellingen worden gespecificeerd voor de bestemmingsinformatie die moet worden geregistreerd in de machine en de fax, en scanverzending/ontvangstinstellingen.

Favorite (hierboven afgebeeld)

De pagina **Scan - Favorite**, instellingen voor snelkeuze en groepskeuze kunnen worden gespecificeerd.

Item	Beschrijving
No.	Geeft het nummer weer in de lijst Favorite.

Item	Beschrijving
Name	Geeft de bestemmingsnaam van het geselecteerde snel (groeps) keuzenummer weer.
Address	Geeft het adres weer van het geselecteerde snelkeuzenummer. Met een groepskeuzebestemming, wordt "(Group)" weergegeven.
Toets From Speed Dial	Voegt een geselecteerde snelkeuzelijst toe aan de lijst Favorite. Voor meer informatie, raadpleegt u "From Speed Dial" op pagina 75.
Toets From Group Dial	Voegt een geselecteerde groepskeuze toe aan de Favorietenlijst. Voor meer informatie, raadpleegt u "From Group Dial" op pagina 75.
Toets Delete	Wist de geselecteerde bestemming van de lijst Favorite.

From Speed Dial

Met het **Scan - Favorite - Speed Dial List**-venster kunt u de volgende items configureren:

Item	Beschrijving
Speed Dial List	Klik erop om te springen naar het begin van de snelkeuzelijst binnen dezelfde pagina.
Radiotoets	Selecteer een radiotoets om een bestemming te selecteren die staat geregistreerd in de lijst.
	Standaard Gewist
No.	Geeft het snelkeuzenummer weer.
Name	Geeft de bestemming weer van het snelkeuzenummer.
Address	Geeft de bestemmingsinformatie (faxnummer, e-mailadres, FTP-adres of SMB-adres) weer dat is geregistreerd bij het snelkeuzenummer.
Toets Apply	Past configuratie-instellingen voor dit venster toe.
Toets Clear	Reset alle configuratie-instellingen voor dit venster naar hun gebruikersstandaards.
Toets Cancel	Annuleert de handeling en keert terug naar de pagina met de Favorietenlijst.

From Group Dial

Met het **Scan - Favorite - Group Dial List**-venster kunt u de volgende items configureren:

Item	Beschrijving
Radiotoets	Selecteer een radiotoets om een bestemming te selecteren die staat geregistreerd in de lijst.

Item	Beschrijving
No.	Geeft het groepskeuzenummer weer.
Name	Geeft de naam van de groep weer.
Address	Toont of de geregistreerde groep faxbestemmingen of e-mailbestemmingen bevat.
Toets Apply	Past de configuratie-instellingen voor dit venster toe.
Toets Clear	Reset alle configuratie-instellingen voor dit venster naar hun gebruikersstandaards.
Toets Cancel	Annuleert de handeling en keert terug naar de pagina met de Favorietenlijst.

Speed Dial Setting

Het **Scan - Speed Dial Setting**-venster, instellingen voor snelkeuzen en groepskeuze kunnen worden gespecificeerd.

Item	Beschrijving
Speed Dial List	Klik erop om te springen naar het begin van de snelkeuzelijst binnen dezelfde pagina. Snelkeuzenummer van 001 tot 220 zijn fax en e-mailbestemmingen. Snelkeuzenummer van 221 tot 250 zijn FTB- en SMB-bestemmingen.
No.	Geeft het nummer weer in de snelkeuzelijst. Klik op een snelkeuzenummer waar de bestemming is geregistreerd om een bestemming toe te voegen van de Speed Dial Registration -pagina. Als een bestemming al is geregistreerd met het snelkeuzenummer waarop is geklikt, dan kan de geregistreerde informatie worden bewerkt. Voor het registreren van een fax-, e-mail en LDAP zoekopdracht, raadpleegt u "Speed Dial Registration" op pagina 77. Bij het registreren van een FTB- of SMB-bestemming, raadpleegt u "Speed Dial Registration (Scan naar Server)" op pagina 79.
Name	Geeft de bestemmingsnaam van het snelkeuzenummer.
Address	Geeft de bestemmingsinformatie (faxnummer, e-mailadres, FTP-adres of SMB-adres) weer dat is geregistreerd bij het snelkeuzenummer.
Batch	Geeft de partijverzendtijd weer voor het snelkeuzenummer.
Toets Delete	Wist de geselecteerde bestemming uit de snelkeuze.

Speed Dial Registration

Selecteer in het **Scan - Speed Dial Setting - Speed Dial Registration**-venster, het type snelkeuzebestemming dat moet worden toegevoegd.

Item	Beschrijving				
Speed Dial Registration	<p>Selecteer het type snelkeuzebestemming dat moet worden toegevoegd uit de meerkeuzelijst.</p> <p>Als "Fax" is geselecteerd, wordt de pagina Fax Destination weergegeven. Voor meer informatie, raadpleegt u "Fax Destination" op pagina 77.</p> <p>Als "E-mail" is geselecteerd, wordt de pagina E-mail Destination weergegeven. Voor meer informatie, raadpleegt u "E-mail Destination" op pagina 78.</p> <p>Als "LDAP Search" is geselecteerd, wordt de pagina LDAP Search weergegeven. Voor meer informatie, raadpleegt u "LDAP Search" op pagina 78.</p>				
	<table border="1"> <tr> <td>Keuzes</td> <td>Fax, E-mail, LDAP Search</td> </tr> <tr> <td>Standaard</td> <td>Fax</td> </tr> </table>	Keuzes	Fax, E-mail, LDAP Search	Standaard	Fax
Keuzes	Fax, E-mail, LDAP Search				
Standaard	Fax				
	<p>Opmerking:</p> <p>Als "LDAP" in de pagina Network - LDAP is ingesteld op "Enable" en "Server Address" niet is ingesteld op "0.0.0.0", verschijnt "LDAP Search".</p>				
Toets Apply	Geeft de pagina weer voor het type snelkeuzebestemming geselecteerd uit de lijst.				
Toets Clear	Reset alle configuratie-instellingen voor dit venster naar hun gebruikersstandaards.				

Fax Destination

Met het **Scan - Speed Dial Setting - Fax Destination**-venster kunt u de volgende items configureren:

Item	Beschrijving				
Destination Name	Specificeer de naam van de bestemming.				
	<table border="1"> <tr> <td>Bereik</td> <td>Tot 20 tekens.</td> </tr> </table>	Bereik	Tot 20 tekens.		
Bereik	Tot 20 tekens.				
Destination Number	Specificeer het faxnummer van de bestemming.				
	<table border="1"> <tr> <td>Bereik</td> <td>Tot 50 tekens.</td> </tr> </table>	Bereik	Tot 50 tekens.		
Bereik	Tot 50 tekens.				
Speed	De snelheid van het faxmodem selecteren.				
	<table border="1"> <tr> <td>Keuzes</td> <td>9.6K, 14.4K, 33.6K</td> </tr> <tr> <td>Standaard</td> <td>33.6K</td> </tr> </table>	Keuzes	9.6K, 14.4K, 33.6K	Standaard	33.6K
	Keuzes	9.6K, 14.4K, 33.6K			
Standaard	33.6K				

Item	Beschrijving	
Batch Time (hh:mm)	Specificeer de partijverzendtijd voor de snelkeuze.	
	Bereik	00:00 tot 23:59
Toets Apply	Past de configuratie-instellingen voor dit venster toe.	
Toets Clear	Reset alle configuratie-instellingen voor dit venster naar hun gebruikersstandaards.	

E-mail Destination

Met het **Scan - Speed Dial Setting - E-mail Destination**-venster kunt u de volgende items configureren:

Item	Beschrijving	
Destination Name	Specificeer de naam van de bestemming.	
	Bereik	Tot 20 tekens.
Destination Address	Specificeer het e-mailadres voor de bestemming.	
	Bereik	Tot 64 tekens.
Toets Apply	Past de configuratie-instellingen voor dit venster toe.	
Toets Clear	Reset alle configuratie-instellingen voor dit venster naar hun gebruikersstandaards.	

LDAP Search

Met het **Scan - Speed Dial Setting - LDAP Search**-venster kunt u de volgende items configureren:

Item	Beschrijving	
LDAP Search	Specificeer de methode voor het zoeken naar de bestemming.	
	Keuzes	Name, E-mail
	Standaard	Name
LDAP Search String	Specificeer de LDAP-zoekopdrachtreeks.	
	Bereik	Tot 20 tekens.
Toets Apply	Start de LDAP-zoekopdracht.	
Toets Clear	Reset alle configuratie-instellingen voor dit venster naar hun gebruikersstandaards.	

Opmerking:

Als een LDAP-server wordt gebruikt, kunnen mogelijk niet de juiste zoekresultaten worden bereikt als de zoekopdracht wordt uitgevoerd vanaf een server met anonieme toegang.

Speed Dial Registration (Scan naar Server)

Op de **Scan - Speed Dial Setting - Speed Dial Registration** pagina, selecteer het servertype snelkeuzebestemming dat moet worden toegevoegd.

Item	Beschrijving	
Speed Dial Registration	Selecteer het type snelkeuzebestemming dat moet worden toegevoegd uit de meerkeuzelijst. Als FTP is geselecteerd, raadpleegt u "Voor FTP-server" op pagina 79. Als SMB is geselecteerd, raadpleegt u "Voor SMB-server" op pagina 82.	
	Keuzes	FTP, SMB
	Standaard	FTP
Toets Apply	Geeft de pagina weer voor het type snelkeuzebestemming geselecteerd uit de lijst.	
Toets Clear	Reset alle configuratie-instellingen voor dit venster naar hun gebruikersstandaards.	

Voor FTP-server

Met het **Scan - Speed Dial Setting**-venster voor snelkeuzeregistratie (voor FTP-server) kunt u de volgende items configureren:

Opmerking:

Het **Network - FTP**-scherm, instellen op "Enable" van **Send** bij het versturen naar FTP-server. Specificeer de proxy-serverinstelling bij het verzenden via proxy-server. Voor meer informatie, raadpleegt u "FTP" op pagina 111.

Item		Beschrijving	
File Destination	Destination Name	Specificeer de naam van de bestemming.	
		Bereik	Tot 20 tekens.
	FTP Server Address	Specificeer de bestemming van het IP-adres voor de FTP-server. De hostnaam kan worden gespecificeerd in plaats van het IP-adres bij het gebruik van een DNS-server.	
		Bereik	Tot 64 tekens.
	Directory	Specificeer de bestemmingsdirectory op de FTP-server.	
		Bereik	Tot 128 tekens.
	Use Proxy	Selecteer of u wel of niet gebruikmaakt van een proxy-server voor toegang tot de FTP-server.	
		Keuzes	On, Off
		Standaard	Off
	Remote Port Number	Specificeer het nummer van de poort voor de FTP-server als een proxy-server niet is gespecificeerd.	
		Bereik	1 tot 65535
		Standaard	21

Item		Beschrijving	
Basic Setting	Color Setting	Selecteer de kleurtint die wordt gebruikt.	
		Keuzes	BW Only, Color or Gray
		Standaard	Color or Gray
	Resolution	Selecteer de resolutie van de scanner.	
		Keuzes	150 × 150, 300 × 300
		De standaardwaarde is de waarde die is gespecificeerd met <code>UTILITY -SCAN SETTING -RESOLUTION</code> in het configuratiescherm.	
	Mode	Selecteer het modustype voor de scanner.	
		Keuzes	Text, Photo, MIX
		De standaardwaarde is de waarde die is gespecificeerd met <code>UTILITY -SCAN SETTING -QUALITY PRIORITY</code> in het configuratiescherm. Opmerking: Als "Color Setting" is ingesteld op "BW Only", selecteer dan een instelling.	
	Attachment file format	Selecteer het gewenste bestandsformaat.	
		Keuzes	TIFF, PDF, JPEG
		De standaardwaarde is de waarde die is gespecificeerd met <code>UTILITY -SCAN SETTING -IMAGE FORMAT</code> in het configuratiescherm. Opmerking: Als "Color Setting" is ingesteld op "BW Only", dan kan "JPEG" niet worden geselecteerd.	
	Coding method	Selecteer de coderingsmethode.	
		Keuzes	MH, MR, MMR
		De standaardwaarde is de waarde die is gespecificeerd met <code>UTILITY -SCAN SETTING -CODING METHOD</code> in het configuratiescherm. Opmerking: Als "Color Setting" is ingesteld op "Color or Gray", kan er geen instelling worden geselecteerd.	
Scan area	Selecteer het scangebied.		
	Keuzes	A5, B5, A4, ST, LT, LG	
	Standaard	A4 (metrisch), LT (inch)	

Item		Beschrijving	
E-mail Notification	Enable Notification	Selecteer of e-mailkennisgevingen wel of niet moeten worden verstuurd nadat verzending naar een FTP-server is voltooid.	
		Keuzes	On, Off
		Standaard	Off
		Opmerking: E-mailkennisgeving is niet beschikbaar als Disable is geselecteerd uit SMTP in het Network - E-mail -scherm.	
	Notification Address	Het e-mailadres voor kennisgeving voor de bestemming registreren. Er kunnen tot 10 adressen worden geregistreerd.	
	Bereik	Tot 64 tekens.	
Account Information	Anonymous/Private Site	Selecteer het type account dat wordt gebruikt om in te loggen op de FTP-server. Als "Anonymous" is geselecteerd, logt u in met "Anonymous" als accountnaam en "guest" als het wachtwoord. Als "Private Site" is geselecteerd zorg dan dat u instellingen specificeert voor User Name , Password en Confirm .	
		Keuzes	Anonymous, Private Site
		Standaard	Anonymous
	User Name	Specificeer de gebruikersnaam om mee in te loggen op de FTP-server als Private Site is geselecteerd.	
		Bereik	Tot 20 tekens.
	Password	Specificeer het wachtwoord om mee in te loggen op de FTP-server als Private Site is geselecteerd.	
		Bereik	Tot 20 tekens.
	Confirm	Typ het wachtwoord opnieuw in voor bevestiging.	
		Bereik	Tot 20 tekens.
	Toets Apply		Past de configuratie-instellingen voor dit venster toe.
Toets Clear		Reset alle configuratie-instellingen naar de vorige waarden.	

Voor SMB-server

Met het **Scan - Speed Dial Setting**-venster voor snelkeuzeregistratie (voor SMB-server) kunt u de volgende items configureren:

Opmerking:

Het **Network - SMB**-scherm, instellen op “Enable” van **Send** bij het versturen naar SMB-server. Voor meer informatie, raadpleegt u “SMB” op pagina 112.

Item		Beschrijving	
File Destination	Destination Name	Specificeer de naam van de bestemming.	
		Bereik	Tot 20 tekens.
	Destination Address	Specificeer de bestemming van het IP-adres voor de SMB-server of NetBIOS.	
		Bereik	Tot 64 tekens.
	Directory	Specificeer de bestemmingsdirectory op de SMB-server.	
		Bereik	Tot 128 tekens.

Item		Beschrijving	
Basic Setting	Color Setting	Selecteer de kleurtint die wordt gebruikt.	
		Keuzes	BW Only, Color or Gray
		Standaard	Color or Gray
	Resolution	Selecteer de resolutie van de scanner.	
		Keuzes	150 × 150, 300 × 300
		De standaardwaarde is de waarde die is gespecificeerd met <code>UTILITY -SCAN SETTING -RESOLUTION</code> in het configuratiescherm.	
	Mode	Selecteer het modustype voor de scanner.	
		Keuzes	Text, Photo, MIX
		De standaardwaarde is de waarde die is gespecificeerd met <code>UTILITY -SCAN SETTING -QUALITY PRIORITY</code> in het configuratiescherm. Opmerking: Als "Color Setting" is ingesteld op "BW Only", selecteer dan een instelling.	
	Attachment file format	Selecteer het gewenste bestandsformaat.	
		Keuzes	TIFF, PDF, JPEG
		De standaardwaarde is de waarde die is gespecificeerd met <code>UTILITY -SCAN SETTING -IMAGE FORMAT</code> in het configuratiescherm. Opmerking: Als "Color Setting" is ingesteld op "BW Only", dan kan "JPEG" niet worden geselecteerd.	
	Coding method	Selecteer de coderingsmethode.	
		Keuzes	MH, MR, MMR
		De standaardwaarde is de waarde die is gespecificeerd met <code>UTILITY -SCAN SETTING -CODING METHOD</code> in het configuratiescherm. Als "Color Setting" is ingesteld op "Color or Gray", kan er geen instelling worden geselecteerd.	
Scan area	Selecteer het scangebied.		
	Keuzes	A5, B5, A4, ST, LT, LG	
	Standaard	A4 (metrisch), LT (inch)	

Item		Beschrijving	
E-mail Notification	Enable Notification	Selecteer of e-mailkennisgevingen wel of niet moeten worden verstuurd nadat verzending naar een SMB-server is voltooid.	
		Keuzes	On, Off
		Standaard	Off
		Opmerking: E-mailkennisgeving is niet beschikbaar als Disable is geselecteerd uit SMTP in het Network - E-mail -scherm.	
	Notification Address	Het e-mailadres voor kennisgeving voor de bestemming registreren. Er kunnen tot 10 adressen worden geregistreerd.	
	Bereik	Tot 64 tekens.	
Account Information	Anonymous/Private Site	Selecteer het type account dat wordt gebruikt om in te loggen op de FTP-server. Als "Anonymous" is geselecteerd, logt u in met "Anonymous" als accountnaam en "guest" als het wachtwoord. Als "Private Site" is geselecteerd zorg dan dat u instellingen specificeert voor User Name , Password en Confirm .	
		Keuzes	Anonymous, Private Site
		Standaard	Anonymous
	User Name	Specificeer de gebruikersnaam om mee in te loggen op de SMB-server als Private Site is geselecteerd.	
		Bereik	Tot 20 tekens.
	Password	Specificeer het wachtwoord om mee in te loggen op de SMB-server als Private Site is geselecteerd.	
		Bereik	Tot 20 tekens.
	Confirm	Typ het wachtwoord opnieuw in voor bevestiging.	
		Bereik	Tot 20 tekens.
	Toets Apply		Past de configuratie-instellingen voor dit venster toe.
Toets Clear		Reset alle configuratie-instellingen naar de vorige waarden.	

Group Dial Setting

Op de **Scan - Group Dial Setting**-pagina, kunnen instellingen voor groepskeuze worden gespecificeerd.

Item	Beschrijving
No.	Geeft het nummer weer in de groepskeuzelijst. Klik op een groepskeuzenummer waar de bestemming is geregistreerd om toe te voegen in de Group Dial Registration -pagina. Voor meer informatie, raadpleegt u "Group Dial Registration (Bestemmingstype)" op pagina 86. Als een groep al is geregistreerd met het nummer waarop is geklikt, dan kan de geregistreerde informatie worden bewerkt.
Name	Geeft de naam van de groepskeuze weer.
Address	Toont of de geregistreerde groep faxbestemmingen of e-mailbestemmingen bevat.
Toets Delete	Wist de bijbehorende groepskeuze.

Group Dial Registration (Bestemmingstype)

Selecteer in het **Scan - Group Dial Setting - Group Dial Registration**-venster, het type groepskeuzebestemming dat moet worden toegevoegd.

Item	Beschrijving	
Group Dial Registration	Selecteer het type groepskeuzebestemming dat moet worden toegevoegd uit de meerkeuzelijst. Als "Fax" is geselecteerd, wordt een groep van Fax Destination weergegeven. Als "E-mail" is geselecteerd, wordt een groep van E-mail Destination weergegeven. Voor meer informatie, raadpleegt u "Group Dial Registration (Voeg bestemmingen toe)" op pagina 86.	
	Keuzes	Fax, E-mail
	Standaard	Fax
Toets Apply	Geeft de pagina weer voor het type snelkeuzebestemming geselecteerd uit de lijst.	
Toets Clear	Reset alle configuratie-instellingen in deze pagina naar hun gebruikersstandaards.	

Group Dial Registration (Voeg bestemmingen toe)

Met het **Scan - Group Dial Setting - Group Dial Registration**-venster kunt u de volgende items configureren:

Item	Beschrijving	
Group Dial Name	Specificeer de naam van de groepskeuze.	
	Bereik	Tot 20 tekens.
Speed Dial Index	Klik erop om te springen naar het begin van de snelkeuzelijst binnen dezelfde pagina.	
Speed 001-020 Speed 021-040 Speed 041-060 Speed 061-080 Speed 081-100 Speed 101-120 Speed 121-140 Speed 141-160 Speed 161-180 Speed 181-200 Speed 201-220	<p>Toon de lijst met geregistreerde snelkeuzenummers, 20 per keer. Selecteer het keuzevak aan de linkerkant van de lijst om de bijbehorende snelkeuzebestemming toe te voegen aan een groepskeuze.</p> <p>Opmerking: SMB en FTP-bestemmingstype kan niet worden geregistreerd in de groepskeuze. De geregistreerde snelkeuze dat een faxbestemming en e-mailadres bevat, kan niet worden geregistreerd in dezelfde groep.</p>	
Toets Apply	Past de configuratie-instellingen voor dit venster toe.	
Toets Clear	Reset alle configuratie-instellingen voor dit venster naar hun gebruikersstandaards.	

Fax Configuration

In de **Scan - Fax Configuration**-pagina, kan gebruikersinformatie worden geregistreerd.

Item	Beschrijving		
User Data Registrati- on	User Name	Specificeer de gebruikersnaam.	
		Bereik	Tot 32 tekens.
		Configuratiemenu equivalent: UTILITY -ADMIN. MANAGEMENT -USER SETTING -USER NAME	
	Fax Number	Specificeer het faxnummer.	
		Bereik	Tot 20 tekens.
		Configuratiemenu equivalent: UTILITY -ADMIN. MANAGEMENT -USER SETTING -USER FAX NUMBER	

Item	Beschrijving		
Transmission Operation	Density Level	Specificeer het dichtheidsniveau voor faxscannen.	
		Keuzes	-1, 0, +1
		Standaard	0
		Configuratiemenu equivalent: UTILITY - FAX TX OPERATION - DENSITY LEVEL	
	Quality Priority	Selecteer de kwaliteitsinstelling die prioriteit krijgt bij faxscannen.	
		Keuzes	Standard/Text, Fine/Text, Super Fine/Text, Standard/Photo, Fine/Photo, Super Fine/Photo
		Standaard	Standard/Text
		Configuratiemenu equivalent: UTILITY - FAX TX OPERATION - QUALITY PRIORITY	
	Default TX	Selecteer de standaard verzendmodus.	
		Keuzes	Memory TX, Direct TX
		Standaard	Memory TX
		Configuratiemenu equivalent: UTILITY - FAX TX OPERATION - DEFAULT TX	
	Header	Selecteer of de verzendinginformatie wel of niet (verstuurde datum, naam van de verzender, faxnummer, etc.) wordt afgedrukt op verstuurde faxen.	
		Keuzes	On, Off
		Standaard	On
		Configuratiemenu equivalent: UTILITY - FAX TX OPERATION - HEADER Opmerking: Als "Fax PTT Setting" is ingesteld op "Korea", dan kan er geen andere instelling worden geselecteerd dan "On" daarom verschijnt deze parameter niet.	

Item		Beschrijving	
Reception Operation	Memory RX Mode	Selecteer of u wel of geen ("On") geheugenontvangst toestaat ("Off"). Selecteer On voor het niet laten afdrucken bij ontvangst van vertrouwelijke faxen of als er niemand aanwezig is, bijvoorbeeld 's nachts. Het ontvangen document kan worden opgeslagen in het geheugen en afgedrukt op een bepaalde tijd of als de geheugenontvangst is ingesteld op "Off". Er kan een wachtwoord worden ingesteld om de start- of eindtijd van geheugenontvangst te specificeren of om de functie te annuleren. De instelling van de start- of eindtijd is elke dag geldig tot de geheugenontvangst wordt uitgezet.	
		Keuzes	Off, On
		Standaard	Off
		<input type="checkbox"/> On Time Bereik: 00:00 tot 23:59 <input type="checkbox"/> Off Time Bereik: 00:00 tot 23:59 <input type="checkbox"/> Password Bereik: 0000 tot 9999 Configuratiemenu equivalent: UTILITY -FAX RX OPERATION -MEMORY RX MODE	
	Number of Rings	Specificeer het aantal beltonen dat afgaat.	
	Bereik	1 tot 16	
	Configuratiemenu equivalent: UTILITY -FAX RX OPERATION -NO. of RINGS		

Item	Beschrijving		
	Reduction RX	<p>Selecteer of documenten langer dan het papier verkleind of gedeeld worden afgedrukt, of worden weggegooid.</p> <p>Als "On" is geselecteerd, worden ontvangen faxen verkleind afgedrukt.</p> <p>Als "Off" is geselecteerd, worden ontvangen faxen op volledige grootte afgedrukt en verdeeld over meerdere pagina's.</p> <p>Als "Cut" is geselecteerd, worden ontvangen faxen afgedrukt en wordt elk gedeelte dat niet op de pagina past, gewist. Bij het versturen van een document van meer dan 24mm langer dan het papier, is "Cut" echter niet beschikbaar. (In dat geval wordt het document gedeeld).</p>	
		Keuzes	On, Off, Cut
		Standaard	On
		Configuratiemenu equivalent: UTILITY -FAX RX OPERATION -REDUCTION RX	
	RX Print	<p>Selecteer of de fax alleen wordt afgedrukt als alle pagina's zijn ontvangen of dat het afdrucken begint zodra de eerste pagina van het document is ontvangen.</p> <p>Als "Memory RX" is geselecteerd, begint het afdrucken nadat alle pagina's zijn ontvangen.</p> <p>Als "Print RX" is geselecteerd, begint het afdrucken nadat de eerste pagina is ontvangen.</p>	
		Keuzes	Memory RX, Print RX
		Standaard	Memory RX
		Configuratiemenu equivalent: UTILITY -FAX RX OPERATION -RX PRINT	
	RX Mode	Selecteer de ontvangstmodus.	
		Keuzes	Auto RX, Manual RX
		Standaard	Auto RX
		Configuratiemenu equivalent: UTILITY -FAX RX OPERATION -RX MODE	

Item	Beschrijving	
Forward Mode	Selecteer de doorstuurmodus.	
	Keuzes	Off, On, On(Print)
	Standaard	Off
	Configuratiemenu equivalent: UTILITY - FAX RX OPERATION - FORWARD	
Forward Address	Specificeer het doorstuuradres voor faxen of e-mail.	
	Bereik	Tot 50 tekens (fax), 64 tekens (e-mail)
	Configuratiemenu equivalent: UTILITY - FAX RX OPERATION - FORWARD	
Footer Enable	Selecteren of de voetnoot wel of niet wordt afgedrukt.	
	Keuzes	On, Off
	Standaard	Off
	Configuratiemenu equivalent: UTILITY - FAX RX OPERATION - FOOTER	
Select Tray	Deze parameter kan worden gebruikt om te selecteren welke papierlades gebruikt kunnen worden voor toevoer van papier bij het afdrukken van ontvangen documenten of verzendrapporten. De papierlades kunnen ook zo worden ingesteld dat ze niet kunnen worden gebruikt voor toevoer van papier.	
	Keuzes	Tray 1, Tray 2
	Standaard	Tray 1
	Configuratiemenu equivalent: UTILITY - FAX RX OPERATION - SELECT TRAY Opmerking: "Tray 2" verschijnt alleen als een optionele toevoerenheid is geïnstalleerd.	

Item	Beschrijving		
Communication Setting	Tone/Pulse	Selecteer een toon of puls belmodus. Als deze parameter niet juist is gespecificeerd, kunnen faxen niet worden verstuurd.	
		Keuzes	Tone, Pulse
		Standaard	Tone
		Configuratiemenu equivalent: UTILITY - ADMIN. MANAGEMENT - COMM. SETTING - TONE/PULSE	
	Line Monitor Volume	Selecteer het volume van het controlegeluid van het verzendingsignaal.	
		Keuzes	High, Low, Off
		Standaard	Low
		Configuratiemenu equivalent: UTILITY - ADMIN. MANAGEMENT - COMM. SETTING - LINE MONITOR Opmerking: Zelfs als "Off" is geselecteerd, kan het controlegeluid worden gehoord als de On hook -toets op het bedieningspaneel wordt ingedrukt.	
	PSTN/PBX	Selecteer of de aangesloten telefoondraad een openbaar telefoonnetwerk is (PSTN) of een privé-afdeling (PBX).	
		Keuzes	PSTN, PBX
		Standaard	PSTN
		Configuratiemenu equivalent: UTILITY - ADMIN. MANAGEMENT - COMM. SETTING - PSTN/PBX Opmerking: Als "PBX" is geselecteerd, kan het PBX-nummer worden ingesteld tussen 0 en 9999.	

Item		Beschrijving	
Reporting	Activity Report	Er kan een rapport worden afgedrukt om de resultaten van de verzendingen/ontvangst te tonen.	
		Keuzes	On, Off
		Standaard	On
		Configuratiemenu equivalent: UTILITY - REPORTING - ACTIVITY REPORT	
	TX Result Report	<p>Selecteer of een rapport met de resultaten van een verzending wel of niet automatisch worden afgedrukt nadat de verzending is voltooid.</p> <p>Als "ON" is geselecteerd, wordt na elke voltooiing van een verzending een rapport afgedrukt.</p> <p>Als "ON(ERROR)" is geselecteerd, wordt alleen een rapport afgedrukt als er bij de verzending een fout is opgetreden.</p> <p>Als "OFF" is geselecteerd, wordt na elke voltooiing van een verzending geen rapport afgedrukt. Het rapport wordt ook niet afgedrukt als een fout is opgetreden.</p>	
		Keuzes	On, On(Error), Off
		Standaard	On(Error)
		Configuratiemenu equivalent: UTILITY - REPORTING - TX RESULT REPORT	
		<p>Selecteer of een rapport met de resultaten van een ontvangst wel of niet automatisch worden afgedrukt nadat de ontvangst is voltooid.</p> <p>Als "ON" is geselecteerd, wordt na elke voltooiing van een ontvangst een rapport afgedrukt.</p> <p>Als "ON(ERROR)" is geselecteerd, wordt alleen een rapport afgedrukt als er bij de ontvangst een fout is opgetreden.</p> <p>Als "OFF" is geselecteerd, wordt na elke voltooiing van een ontvangst geen rapport afgedrukt. Het rapport wordt ook niet afgedrukt als een fout is opgetreden.</p>	
	RX Result Report	Keuzes	On, On(Error), Off
		Standaard	Aan (fout)
		Configuratiemenu equivalent: UTILITY - REPORTING - RX RESULT REPORT	

Item		Beschrijving	
User Settings	Fax PTT Setting	Geeft het land weer waar deze machine is geïnstalleerd. Configuratiemenu equivalent: UTILITY - ADMIN. MANAGEMENT - USER SETTING - PTT SETTING	
	Date Format	Selecteer het datumweergaveformaat voor rapporten en lijsten.	
		Keuzes	MM/DD/YY, DD/MM/YY, YY/MM/DD
		Standaard	MM/DD/YY
	Configuratiemenu equivalent: UTILITY - ADMIN. MANAGEMENT - USER SETTING - DATE FORMAT		
	Preset Zoom	Selecteer de metingseenheden voor de vooraf ingestelde zoomratio's.	
		Keuzes	Inch, Metric
Configuratiemenu equivalent: UTILITY - ADMIN. MANAGEMENT - USER SETTING - PRESET ZOOM			
Auto Redial Setting	Number of Redials	Specificeer het aantal pogingen tot opnieuw bellen.	
		Bereik	1 tot 10
		Configuratiemenu equivalent: UTILITY - ADMIN. MANAGEMENT - AUTO REDIAL - NUMBER OF REDIAL	
	Redial Interval	Specificeer de interval voor opnieuw bellen.	
		Bereik	2 tot 99
Configuratiemenu equivalent: UTILITY - ADMIN. MANAGEMENT - AUTO REDIAL - INTERVAL			
Toets Apply		Past de configuratie-instellingen voor dit venster toe.	
Toets Cancel		Reset alle configuratie-instellingen naar de vorige waarden.	

Downloading/Uploading Destination List

In het **Scan - Downloading/Uploading Destination List**-venster kan de bestemmingsinformatie worden gedownload of geupload.

Item	Beschrijving
Download	Klik op de toets Apply om de geregistreerde bestemmingen op te slaan als een bestand op de computer die wordt gebruikt.
Upload	Specificeer de locatie van het bestand met de bestemmingen en klik dan op de toets Apply om de bestemmingen naar de machine te schrijven.

Opmerking:

Gebruik een tekstverwerker bij het maken van wijzigingen aan een geëxporteerd CSV-bestand. Als het bestand niet wordt opgeslagen met een tekstverwerker zal er een fout optreden als het bestand wordt geïmporteerd.

Network

Met de netwerkpagina kunt u de netwerk interface van de machine configureren. Voor meer informatie over deze protocollen, zie “Netwerkverbinding” op pagina 44.

Summary (hierboven afgebeeld)

Het **Network - Summary**-venster levert de volgende informatie:

Item	Beschrijving
Device Name	Geeft de informatie over de netwerk interface weer.
ROM Version	Geeft de versie van het netwerkfirmware weer.
IP Address	Stelt het IP (Internet Protocol)-adres van de Ethernet-interface vast.
MAC Address	Stelt het Media Access Control (MAC)-adres van de Ethernet-interface vast.

TCP/IP*TCP/IP*

Met het **Network - TCP/IP - TCP/IP**-venster kunt u de volgende items configureren. Voor meer informatie over deze TCP/IP-instellingen, zie “Netwerkverbinding” op pagina 44.

Item	Beschrijving	
TCP/IP	Selecteer of u wel of geen verbinding wilt maken via een TCP/IP.	
	Keuzes	Enable, Disable
	Standaard	Enable
	Configuratiemenu equivalent: UTILITY - ADMIN. MANAGEMENT - NETWORK SETTING - TCP/IP	
Speed	Selecteer de verzendingssnelheid van het netwerk.	
	Keuzes	Auto, 10Base-T(Full), 10Base-T(Half), 100Base-TX(Half), 100Base-TX(Full)
	Standaard	Auto
	Configuratiemenu equivalent: UTILITY - ADMIN. MANAGEMENT - NETWORK SETTING - SPEED/DUPLEX	
LPD	Selecteer of LPD is in- of uitgeschakeld.	
	Keuzes	Enable, Disable
	Standaard	Enable
SLP	Selecteer of SLP is in- of uitgeschakeld.	
	Keuzes	Enable, Disable
	Standaard	Enable
	Configuratiemenu equivalent: UTILITY - ADMIN. MANAGEMENT - NETWORK SETTING - SLP	
HTTP	Selecteer of HTTP is in- of uitgeschakeld.	
	Keuzes	Enable, Disable
	Standaard	Enable
	Configuratiemenu equivalent: UTILITY - ADMIN. MANAGEMENT - NETWORK SETTING - HTTP	
Toets Apply	Past de configuratie-instellingen in dit venster toe.	
Toets Clear	Reset alle configuratie-instellingen naar de vorige waarden.	

IPv4 Settings

In het **Network - TCP/IP - IPv4 Settings**-venster kunnen instellingen worden gespecificeerd voor de volgende parameters.

Item	Beschrijving	
IP Address Setting	Selecteer of het IP-adres van de machine automatisch of handmatig wordt toegewezen.	
	Keuzes	Auto, Specify
	Standaard	Auto
	Configuratiemenu equivalent: UTILITY - ADMIN. MANAGEMENT - NETWORK SETTING - IP ADDR. SETTING	
Auto IP	Selecteer de methode voor automatisch toewijzen van het IP-adres van de machine.	
	Keuzes	DHCP, BootP, ARP/PING
	Standaard	DHCP
	Configuratiemenu equivalent: UTILITY - ADMIN. MANAGEMENT - NETWORK SETTING - DHCP, BOOTP, ARP/PING	
IP Address	Specificeert het IP-adres van de machine.	
	Bereik	0 tot 255 voor elk drietal
	Standaard	0.0.0.0
	<p>Opmerking: Als de IP-adresinstelling is ingesteld op "SPECIFY", zijn de bovenstaande waarden niet acceptabel als u klikt op de toets Apply.</p> <p>Als het IP-adres buiten het bereik ligt, wordt het volgende bericht weergegeven als u kiest voor de toets Apply: "Update Unsuccessful" Ga terug naar het vorige scherm en typ een juist nummer in.</p> <p>Configuratiemenu equivalent: UTILITY - ADMIN. MANAGEMENT - NETWORK SETTING - IP ADDR. SETTING</p>	

Item	Beschrijving	
Subnet Mask	Specificeert het subnetmaskeradres van de machine.	
	Bereik	0 tot 255 voor elk drietal
	Standaard	255.255.255.0
	<p>Opmerking: Als het subnetmaskeradres buiten het bereik ligt, wordt het volgende bericht weergegeven als u kiest voor de toets Apply: "Update Unsuccessful" Ga terug naar het vorige scherm en typ een juist nummer in.</p> <p>Configuratiemenu equivalent: UTILITY - ADMIN. MANAGEMENT - NETWORK SETTING - IP ADDR. SETTING</p>	
Default Gateway	Als er een router op het netwerk wordt gebruikt, stel dan het adres van de router in.	
	Bereik	0 tot 255 voor elk drietal
	Standaard	0.0.0.0
	<p>Opmerking: Als de standaard gateway buiten het bereik ligt, wordt het volgende bericht weergegeven als u kiest voor de toets Apply: "Update Unsuccessful" Ga terug naar het vorige scherm en typ een juist nummer in.</p> <p>Configuratiemenu equivalent: UTILITY - ADMIN. MANAGEMENT - NETWORK SETTING - IP ADDR. SETTING</p>	
Toets Apply	Past de configuratie-instellingen in dit venster toe.	
Toets Clear	Reset alle configuratie-instellingen naar de vorige waarden.	

RAW Port Settings

In het **Network - TCP/IP - RAW Port Settings**-venster kunnen instellingen worden gespecificeerd voor de volgende parameters.

Item	Beschrijving	
RAW Port Number	Specificeer het RAW-poortnummer (maximaal 5 cijfers).	
	Bereik	1 tot 65535
	Standaard	9100
	<p>Opmerking: Het huidige gebruikte poortnummer en nummers 80, 161, 427, 515, 631 en 4567 kunnen niet worden gespecificeerd.</p>	

Item	Beschrijving
Toets Apply	Past de configuratie-instellingen in dit venster toe.
Toets Clear	Reset alle configuratie-instellingen naar de vorige waarden.

DNS Settings

In het **Network - TCP/IP - DNS Settings**-venster kunnen instellingen worden gespecificeerd voor de volgende parameters.

Item	Beschrijving	
DNS Setting	Selecteer of de DNS-instellingen zijn in- of uitgeschakeld.	
	Keuzes	Enable, Disable
	Standaard	Disable
	Configuratiemenu equivalent: UTILITY - ADMIN. MANAGEMENT - NETWORK SETTING - DNS CONFIG.	
Host Name	Specificeer de hostnaam van de machine.	
	Bereik	Tot 63 tekens.
	Standaard	EPSON AL-CX16NF-xxxxxx
	Opmerking: "xxxxxx" vertegenwoordigt de laatste zes cijfers van het MAC-adres.	
DNS Server	Specificeert het adres van de DNS-server. Er kunnen drie adressen worden gespecificeerd.	
	Bereik	0 tot 255 voor elk drietal
	Standaard	0.0.0.0
	Configuratiemenu equivalent: UTILITY - ADMIN. MANAGEMENT - NETWORK SETTING - DNS CONFIG.	
Toets Apply	Past de configuratie-instellingen in dit venster toe.	
Toets Clear	Reset alle configuratie-instellingen naar de vorige waarden.	

Bonjour

Met het **Network - Bonjour**-venster kunt u de volgende items configureren:

Item	Beschrijving	
Bonjour	Selecteer of u de Bonjourfunctie wilt in- of uitschakelen.	
	Keuzes	Enable, Disable
	Standaard	Enable
	Configuratiemenu equivalent: UTILITY - ADMIN. MANAGEMENT - NETWORK SETTING - BONJOUR	
Bonjour Name	Specificeer de Bonjournaam van de machine.	
	Bereik	Tot 63 tekens.
	Standaard	EPSON AL-CX16NF (xx.xx.xx)
	Opmerking: "xx.xx.xx" verwijst naar de laatste zes cijfers van het MAC-adres (in hexadecimalen).	
Priority Protocol	Selecteer het protocol dat prioriteit heeft.	
	Keuzes	LPD, RAW Port, IPP
	Standaard	LPD
Toets Apply	Past de configuratie-instellingen in dit venster toe.	
Toets Clear	Reset alle configuratie-instellingen naar de vorige waarden.	

LDAP

In het **Network - LDAP**-venster kunnen instellingen worden gespecificeerd voor de volgende parameters.

Item	Beschrijving	
LDAP	Selecteer of u al dan niet gebruikmaakt van de LDAP-server.	
	Keuzes	Enable, Disable
	Standaard	Enable
	Configuratiemenu equivalent: UTILITY - ADMIN. MANAGEMENT - LDAP SETTING - DISABLE/ENABLE	

Item	Beschrijving	
Server Address	Specificeer het adres van de LDAP-server. IPv4-adres of domeinnaam kan worden gespecificeerd.	
	Bereik	Tot 64 tekens.
	Standaard	0.0.0.0
	Configuratiemenu equivalent: UTILITY - ADMIN. MANAGEMENT - LDAP SETTING - LDAP SERVER ADDR.	
Port Number	Specificeer het poortnummer van de LDAP-server.	
	Bereik	1 tot 65535
	Standaard	389
	Configuratiemenu equivalent: UTILITY - ADMIN. MANAGEMENT - LDAP SETTING - LDAP PORT NO. Opmerking: De instelling wijzigt automatisch naar "389" als "Enable SSL" is ingesteld op "Off".	
Enable SSL	Selecteer of SSL is in- of uitgeschakeld.	
	Keuzes	On, Off
	Standaard	Off
	Configuratiemenu equivalent: UTILITY - ADMIN. MANAGEMENT - LDAP SETTING - SSL SETTING Opmerking: De instelling wijzigt automatisch naar "636" als "Enable SSL" is ingesteld op "On".	
Port Number (SSL)	Specificeer het poortnummer van de LDAP-server als SSL is gebruikt.	
	Bereik	1 tot 65535
	Standaard	636
Search Base	Specificeer het startpunt van de zoekopdracht in een hiërarchische structuur die is opgesteld op de LDAP-server.	
	Bereik	Tot 64 tekens.
	Configuratiemenu equivalent: UTILITY - ADMIN. MANAGEMENT - LDAP SETTING - SEARCH BASE	

Item	Beschrijving	
Attribute	Specificeer het attribuut dat verwerft.	
	Bereik	Tot 32 tekens.
	Standaard	cn
	Configuratiemenu equivalent: UTILITY - ADMIN. MANAGEMENT - LDAP SETTING - ATTRIBUTE	
Search Method	Er kan naar de gespecificeerde tekens worden gezocht aan het begin, binnen of aan het eind.	
	Keuzes	Begin, Contain, End
	Standaard	Contain
	Configuratiemenu equivalent: UTILITY - ADMIN. MANAGEMENT - LDAP SETTING - SEARCH METHOD	
Timeout	Specificeer de maximale wachttijd tijdens een zoekopdracht.	
	Bereik	5 tot 300
	Standaard	60
	Configuratiemenu equivalent: UTILITY - ADMIN. MANAGEMENT - LDAP SETTING - LDAP TIMEOUT	
Maximum Search Results	Specificeer het maximum aantal bestemmingen die worden weergegeven na een zoekopdracht.	
	Bereik	5 tot 100
	Standaard	100
	Configuratiemenu equivalent: UTILITY - ADMIN. MANAGEMENT - LDAP SETTING - MAX. SEARCH RESULTS	

Item	Beschrijving	
Authentication Method	Selecteer de authenticatiemethode die wordt gebruikt voor het aanloggen op een LDAP-server. Als "Anonymous" is geselecteerd is een gebruikersnaam en een wachtwoord niet nodig. Als "Simple" is geselecteerd is een gebruikersnaam en een wachtwoord nodig. Als "Digest-MD5" is geselecteerd gebruik dan met een algemene LDAP-server. Als "GSS-SPNEGO" is geselecteerd, gebruik dan met een Actieve Directory in Windows.	
	Keuzes	Anonymous, Simple, Digest-MD5, GSS-SPNEGO
	Standaard	Anonymous
	Configuratiemenu equivalent: UTILITY - ADMIN. MANAGEMENT - LDAP SETTING - AUTHENTICATION	
LDAP Account	Specificeer de account die wordt gebruikt om verbinding te maken met de LDAP-server.	
	Bereik	Tot 64 tekens.
	Configuratiemenu equivalent: UTILITY - ADMIN. MANAGEMENT - LDAP SETTING - LDAP ACCOUNT	
Password	Specificeer het wachtwoord dat wordt gebruikt om verbinding te maken met de LDAP-server.	
	Bereik	Tot 32 tekens.
	Configuratiemenu equivalent: UTILITY - ADMIN. MANAGEMENT - LDAP SETTING - LDAP PASSWORD	
Domain Name	Specificeer de benodigde domeinnaam die wordt gebruikt om verbinding te maken met de LDAP-server.	
	Bereik	Tot 64 tekens.
	Configuratiemenu equivalent: UTILITY - ADMIN. MANAGEMENT - LDAP SETTING - DOMAIN NAME	
Toets Apply	Past de configuratie-instellingen in dit venster toe.	
Toets Cancel	Reset alle configuratie-instellingen naar de vorige waarden.	

Opmerking:

Als een LDAP-server wordt gebruikt, kunnen mogelijk niet de juiste zoekresultaten worden bereikt als de zoekopdracht wordt uitgevoerd vanaf een server met anonieme toegang.

IPP

Met het **Network - IPP**-venster kunt u de volgende items configureren. Voor meer informatie over IPP, raadpleegt u “Netwerkverbinding” op pagina 44. Om de instellingen toe te passen, moet de machine worden uitgezet en daarna weer aangezet nadat de instelling is gespecificeerd.

Item	Beschrijving	
Enable IPP	Selecteer of IPP wel of niet is gebruikt.	
	Keuzes	On, Off
	Standaard	On
	<p>Opmerking: Als “HTTP” is ingesteld op “Disable”, dan wordt “Enable IPP” automatisch ingesteld op “Off” (het aanvinkvakje “Enable IPP” wordt gewist).</p> <p>Configuratiemenu equivalent: UTILITY - ADMIN. MANAGEMENT - NETWORK SETTING - IPP</p>	
Printer Name	Specificeert de naam van de printer.	
	Bereik	Tot 127 tekens.
	Standaard	EPSON_IPP_Printer-xxxxxx
	<p>Opmerking: “xxxxxx” verwijst naar de laatste zes cijfers van het MAC-adres (in hexadecimalen).</p>	
Printer Location	Specificeert de locatie van de printer.	
	Bereik	Tot 127 tekens.
Printer Information	Specificeert de printerinformatie.	
	Bereik	Tot 127 tekens.
More Printer Information	Specificeert printerinformatie die meer gedetailleerd is dan de informatie die is ingevoerd in het “Printer Information”-vakje.	
	Bereik	Tot 127 tekens.
Printer Driver Installer	Specificeert de versie-informatie voor het printer driver-installatieprogramma.	
	Bereik	Tot 127 tekens.

Item		Beschrijving	
Printer Make and Model		Specificeert de printermodelinformatie.	
		Bereik Tot 127 tekens.	
More Printer Information - Manufacturer		Specificeert de producent van de printer en andere informatie.	
		Bereik Tot 127 tekens.	
Operations Supported	Print Job	Als dit aanvinkvakje is geselecteerd, is Print Job ingeschakeld.	
		Standaard Aangevinkt	
	Cancel Job	Als dit aanvinkvakje is geselecteerd, is Cancel Job ingeschakeld.	
		Standaard Aangevinkt	
	Get Jobs	Als dit aanvinkvakje is geselecteerd, is Cancel Job ingeschakeld.	
		Standaard Aangevinkt	
	Validate Job	Als dit aanvinkvakje is geselecteerd, is Validate Job ingeschakeld.	
		Standaard Aangevinkt	
	Get Job Attributes	Als dit aanvinkvakje is geselecteerd, is Get Job Attributes ingeschakeld.	
		Standaard Aangevinkt	
	Get Printer Attributes	Als dit aanvinkvakje is geselecteerd, is Get Printer Attributes ingeschakeld.	
		Standaard Aangevinkt	
	Document Format Supported	text/plain	Selecteer of dit formaat wel of niet is gebruikt.
			Standaard Aangevinkt
application/vnd.hp-pcl		Selecteer of dit formaat wel of niet is gebruikt.	
		Standaard Aangevinkt	
application/octet-stream		Selecteer of dit formaat wel of niet is gebruikt.	
		Standaard Aangevinkt	
Document Format		Selecteer het formaattype uit de meerkeuzelijst.	
		Keuzes text/plain, application/vnd.hp-pcl, application/octet-stream	
		Standaard application/octet-stream	

Item	Beschrijving	
Message from Operator	Geeft een bericht weer van de operator.	
	Bereik	Tot 127 tekens.
job-k-octets-supported	0 tot 4.294.967 Kbyte	
Toets Apply	Past de configuratie-instellingen voor dit venster toe.	
Toets Clear	Reset alle configuratie-instellingen naar de vorige waarden.	

SNMP

Met het **Network - SNMP**-venster kunt u de volgende items configureren:

Item		Beschrijving	
SNMP	SNMP V1//V2c	Selecteer of SNMP V1//V2c wel of niet is gebruikt.	
		Keuzes	Enable, Disable
		Standaard	Enable
		Configuratiemenu equivalent: UTILITY - ADMIN. MANAGEMENT - NETWORK SETTING - SNMP	
	UDP Port	Specificeer het UDP-poortnummer.	
		Bereik	1 tot 65535
		Standaard	161
		Opmerking: Het huidig gebruikte poortnummer en nummers 80, 427, 515, 631, 9100 en 4567 kunnen niet worden gespecificeerd.	

Item		Beschrijving	
SNMP V1//V2c	Read Community Name	Specificeer de leesgemeenschapsnaam voor SNMP.	
		Bereik	Tot 15 tekens.
		Standaard	Public
	Write	Specificeer of schrijven wel of niet is toegestaan met SNMP.	
		Keuzes	Enable, Disable
		Standaard	Enable
	Write Community Name	Specificeer de schrijfgemeenschapsnaam.	
		Bereik	Tot 15 tekens.
		Standaard	private
Toets Apply		Past de configuratie-instellingen voor dit venster toe.	
Toets Clear		Reset alle configuratie-instellingen naar de vorige waarden.	

E-mail

Met het **Network - E-mail**-venster kunt u de volgende items configureren:

Item	Beschrijving	
SMTP	Als "Inschakelen" is geselecteerd is het versturen van een e-mail uitgeschakeld.	
	Keuzes	Enable, Disable
	Standaard	Enable
	Configuratiemenu equivalent: UTILITY - ADMIN. MANAGEMENT - E-MAIL SETTING - SMTP	
Sender Name	Specificeer de naam van de e-mailverzender bij gebruik van netwerkscannen.	
	Bereik	Tot 20 tekens.
	Standaard	EPSON AL-CX16NF
	Configuratiemenu equivalent: UTILITY - ADMIN. MANAGEMENT - E-MAIL SETTING - SENDER NAME	

Item	Beschrijving	
E-mail Address	Specificeer de naam van de e-mailverzender bij gebruik van netwerkscannen.	
	Bereik	Tot 64 tekens.
	Configuratiemenu equivalent: UTILITY - ADMIN. MANAGEMENT - E-MAIL SETTING - E-MAIL ADDRESS Opmerking: Als het E-mail Address tekstvak leeg blijft als er op de toets Apply wordt geklikt, verschijnt een fout. Zorg dat u een juiste instelling specificeert.	
Default Subject	Specificeer het onderwerp van de e-mailverzender bij gebruik van netwerkscannen.	
	Bereik	Tot 20 tekens
	Standaard	From EPSON AL-CX16NF
	Configuratiemenu equivalent: UTILITY - ADMIN. MANAGEMENT - E-MAIL SETTING - DEFAULT SUBJECT	
SMTP Server Address	Specificeer het IP-adres of de hostnaam voor de SMTP-server.	
	Bereik	Tot 64 tekens.
	Standaard	0.0.0.0
	Configuratiemenu equivalent: UTILITY - ADMIN. MANAGEMENT - E-MAIL SETTING - SMTP SERVER ADDR. Opmerking: Bij het specificeren van een instelling voor SMTP Server Address , dient u ook een instelling te specificeren voor E-mail Address .	
Port Number	Specificeer het poortnummer dat communiceert met de SMTP-server.	
	Bereik	1 tot 65535
	Standaard	25
	Configuratiemenu equivalent: UTILITY - ADMIN. MANAGEMENT - E-MAIL SETTING - SMTP PORT NO.	

Item	Beschrijving	
Connection Timeout	Selecteer de hoeveelheid tijd (in seconden) tot de verbinding met de SMTP-server wordt afgebroken.	
	Bereik	30 tot 300
	Standaard	60
	Configuratiemenu equivalent: UTILITY - ADMIN. MANAGEMENT - E-MAIL SETTING - SMTP TIMEOUT	
Text Insert	Selecteer of de eerder gespecificeerde tekst wel of niet is ingevoerd in de body van het e-mailbericht bij gebruik van netwerkscannen.	
	Keuzes	On, Off
	Standaard	Off
	Configuratiemenu equivalent: UTILITY - ADMIN. MANAGEMENT - E-MAIL SETTING - TEXT INSERT	
POP before SMTP	Als Inschakelen is geselecteerd, wordt POP voor SMTP ingeschakeld.	
	Keuzes	Enable, Disable
	Standaard	Disable
	Configuratiemenu equivalent: UTILITY - ADMIN. MANAGEMENT - E-MAIL SETTING - POP BEFORE SMTP - DISABLE/ ENABLE	
POP before SMTP Time	Specificeer de tijdsperiode voor toegang tot de SMTP server na het aanloggen op de POP-server.	
	Bereik	0 tot 60 (in seconden)
	Standaard	5
POP3 Server Address	Typ de hostnaam of het IP-adres in voor de POP3-server die wordt gebruikt voor authenticatie met POP voor SMTP.	
	Bereik	Tot 64 tekens.
	Standaard	0.0.0.0
	Configuratiemenu equivalent: UTILITY - ADMIN. MANAGEMENT - E-MAIL SETTING - POP BEFORE SMTP - POP3 SERVER ADDR.	

Item	Beschrijving	
Port Number	Specificeer het poortnummer dat wordt gebruikt voor de communicatie met de SMTP-server.	
	Bereik	1 tot 65535
	Standaard	110
	Configuratiemenu equivalent: UTILITY-ADMIN. MANAGEMENT -E-MAIL SETTING -POP BEFORE SMTP -POP3 PORT NO.	
POP3 Timeout	Selecteer de hoeveelheid tijd (in seconden) tot de verbinding met de POP3-server wordt afgebroken.	
	Bereik	30 tot 300
	Standaard	30
	Configuratiemenu equivalent: UTILITY-ADMIN. MANAGEMENT -E-MAIL SETTING -POP BEFORE SMTP -POP3 TIMEOUT	
Login Name	Typ de gebruikersnaam in voor de authenticatie met de POP3-server.	
	Bereik	Tot 63 tekens.
	Configuratiemenu equivalent: UTILITY-ADMIN. MANAGEMENT -E-MAIL SETTING -POP BEFORE SMTP -POP3 ACCOUNT	
Password	Typ het wachtwoord in dat wordt gebruikt voor de authenticatie met de POP3-server.	
	Bereik	Tot 15 tekens.
	Configuratiemenu equivalent: UTILITY-ADMIN. MANAGEMENT -E-MAIL SETTING -POP BEFORE SMTP -POP3 PASS-WORD	
SMTP Authentication	Als "Inschakelen" is geselecteerd, is SMTP Authenticatie ingeschakeld.	
	Keuzes	Enable, Disable
	Standaard	Disable
	Configuratiemenu equivalent: UTILITY-ADMIN. MANAGEMENT -E-MAIL SETTING -SMTP AUTH. -DISABLE/ENABLE	

Item	Beschrijving	
User Name	Typ de gebruikersnaam in voor de authenticatie met SMTP Authenticatie.	
	Bereik	Tot 63 tekens.
	Configuratiemenu equivalent: UTILITY - ADMIN. MANAGEMENT - E-MAIL SETTING - SMTP AUTH. - SMTP USER NAME	
Password	Typ het wachtwoord in dat wordt gebruikt voor de authenticatie met SMTP Authentication	
	Bereik	Tot 15 tekens.
	Configuratiemenu equivalent: UTILITY - ADMIN. MANAGEMENT - E-MAIL SETTING - SMTP AUTH. - SMTP PASSWORD	
Toets Apply	Past de configuratie-instellingen voor dit venster toe.	
Toets Clear	Reset alle configuratie-instellingen voor dit venster naar hun gebruikersstandaards.	

Opmerking:

Gebruik alfanumerieke tekens (waaronder enige symbolen) voor de Sender Name en Default Subject. Het gebruik van andere tekens beschadigt de tekens voor de e-mailbestemming. Voor meer informatie over tekens die kunnen worden ingevoerd, raadpleegt u de Gebruikershandleiding.

FTP

In het **Network - FTP**-venster kunnen instellingen worden gespecificeerd voor de volgende parameters.

Item	Beschrijving	
Send	Als Enable is geselecteerd, wordt FTP-verzending ingeschakeld.	
	Keuzes	Enable, Disable
	Standaard	Enable
	Configuratiemenu equivalent: UTILITY - ADMIN. MANAGEMENT - NETWORK SETTING - FTP	
Proxy Server	Specificeer het adres bij gebruik via de proxy-server.	
	Bereik	Tot 64 tekens.

Item	Beschrijving	
Proxy Port Number	Specificeer het poortnummer voor de proxy-server.	
	Bereik	1 tot 65535
	Standaard	21
Connection Timeout	Selecteer de hoeveelheid tijd (in seconden) tot de verbinding met de FTP-server wordt afgebroken.	
	Bereik	30 tot 300
	Standaard	60
Toets Apply	Past de configuratie-instellingen in dit venster toe.	
Toets Clear	Reset alle configuratie-instellingen naar de vorige waarden.	

SMB

In het **Network - SMB**-venster kunnen instellingen worden gespecificeerd voor de volgende parameters.

Item	Beschrijving	
Send	Als Enable is geselecteerd, wordt SMB-verzending ingeschakeld.	
	Keuzes	Enable, Disable
	Standaard	Enable
	Configuratiemenu equivalent: UTILITY - ADMIN. MANAGEMENT - NETWORK SETTING - SMB	
User Authentication (NTLM v1)	Selecteer of NTLM-gebruikersauthenticatie wel of niet wordt uitgevoerd.	
	Keuzes	On, Off
	Standaard	On
Toets Apply	Past de configuratie-instellingen in dit venster toe.	
Toets Clear	Reset alle configuratie-instellingen naar de vorige waarden.	

Index

A	
ARP/PING.....	42
Authenticatie, Web-Based EpsonNet Config.....	100
B	
Beheerdersmodus, Web-Based EpsonNet Config.....	60
Bonjour, Web-Based EpsonNet Config.....	99
BOOTP.....	42
C	
Configuratie	
Netwerkinstelling.....	95
Netwerkinstellingen.....	39
Printer, via Web-Based EpsonNet Config.....	66
Configuratie, Web-Based EpsonNet Config.....	95
Datum/Tijd.....	73
DNS-instellingen.....	99
Downloaden/Uploaden Bestemmingslijst.....	94
E-mail.....	107
E-mailbestemming.....	78
Faxbestemming.....	77
Faxconfiguratie.....	87
Groepskeuze-instelling.....	85
Groepskeuzelijst.....	75
Groepskeuzeregistratie.....	86
Initialiseren.....	71
Instelling opslaan.....	69
Interface-informatie.....	62, 67
IPP.....	104
IPv4-instellingen.....	97
LDAP.....	100
LDAP-zoekopdracht.....	78
Machine-instelling.....	70
Online assistentie.....	64, 72
Overzicht (Netwerk).....	95
Overzicht (Systeem).....	66
RAW-poortinstellingen.....	98
Reset.....	71
Reset Printer.....	71
ROM-versie.....	62, 67
Snelkeuze-instelling.....	76
Snelkeuzeregistratie.....	77
Snelkeuzeregistratie (server).....	79
SNMP.....	106
TCP/IP.....	95
Teller.....	71
Toevoerlade.....	62, 67
Verbruiksgoed.....	63, 68
Voorkeur.....	68
D	
DHCP gebruiken.....	45
DNS-instellingen, Web-Based EpsonNet Config.....	99
Downloaden/Uploaden Bestemmingslijst, Web-Based EpsonNet Config.....	94
E	
E-mail, Web-Based EpsonNet Config.....	107
Ethernet interface.....	44
Ethernetmenu	
ARP/PING.....	42
Bonjour.....	43
BOOTP.....	42
DHCP.....	41
FTP.....	42
FTP Server.....	42
HTTP.....	42
IPP.....	43
SLP.....	43
SMB.....	42
SNMP.....	43
Speed/Duplex.....	43
F	
Faxconfiguratie, Web-Based EpsonNet Config.....	87
FTP.....	42
FTP, Web-Based EpsonNet Config.....	79

G		O	
Gateway.....	45	Online assistentie, Web-Based EpsonNet Config.....	72
Handmatige instelling.....	46	Overzicht (Netwerk), Web-Based EpsonNet Config.....	95
Groepskeuze-instelling, Web-Based EpsonNet Config	85	Overzicht (Systeem), Web-Based EpsonNet Config.....	66
H		P	
Hosttabel.....	56	Plaatselijk installatieprogramma.....	23
I		Een snelkeuzenummer bewerken.....	31
Initialiseren, Web-Based EpsonNet Config.....	71	Een snelkeuzenummer programmeren.....	27
Installeren		Een snelkeuzenummer toevoegen.....	28
Plaatselijk installatieprogramma.....	24	Een snelkeuzenummer wissen.....	31
Instelling opslaan, Web-Based EpsonNet Config.....	69	Werkingsomgeving.....	23
IP-adres.....	40, 45	Printernaam.....	56
Handmatige instelling.....	46	Problemen oplossen	
IPP.....	43	Mac OS X.....	38
Afdrukken via.....	47	R	
IPP, Web-Based EpsonNet Config.....	43	RAW-poortinstellingen, Web-Based EpsonNet Config.....	98
IPv4-instellingen, Web-Based EpsonNet Config.....	97	Reset Printer, Web-Based EpsonNet Config.....	71
M		ROM-versie, Web-Based EpsonNet Config.....	62, 67
Mac OS X		S	
Problemen oplossen.....	38	Scan, Web-Based EpsonNet Config.....	74
N		E-mailbestemming.....	78
Netwerk, Web-Based EpsonNet Config.....	67, 95	Faxbestemming.....	77
Netwerkinstelling.....	39	Faxconfiguratie.....	87
Netwerkmenu		Groepskeuzelijst.....	75
IP-adres.....	40	Groepskeuzeregistratie.....	86
Opties gebruiken.....	40	LDAP-zoekopdracht.....	78
Overzicht.....	39	Snelkeuzeregistratie.....	77
Toegang krijgen.....	39	Snelkeuzeregistratie (server).....	79
Netwerkverbinding		SMB, Web-Based EpsonNet Config.....	82
Adresinstelling.....	46	Snelkeuze-instelling, Web-Based EpsonNet Config.....	76
DHCP.....	45	Subnetmasker.....	45
Ethernet interface.....	44	Handmatige instelling.....	46
Theorie.....	44	Systeem, Web-Based EpsonNet Config.....	66
Verbindingen maken.....	44	Datum/tijd.....	73
		Initialiseren.....	71
		Instelling opslaan.....	69
		Interface-informatie.....	67

Machine-instelling.....	70	Printernaam.....	56
Online assistentie.....	72		
Reset.....	71		
Tellers.....	71		
Toevoerlade.....	67		
Verbruiksgoed.....	68		
Voorkeur.....	68		
T			
TCP/IP, Web-Based EpsonNet Config.....	95		
Toevoerlade, Web-Based EpsonNet Config.....	67		
V			
Verversfrequentie, Web-Based EpsonNet Config.....	68		
Verwijderen			
Plaatselijk installatieprogramma.....	37		
Voorkeur, Web-Based EpsonNet Config.....	68		
W			
Web-Based EpsonNet Config			
Beheerdersmodus.....	60		
Downloaden/Uploaden Bestemmingslijst.....	94		
E-mail.....	107		
Faxconfiguratie.....	87		
Gebruikersmodus.....	61		
Groepskeuze-instelling.....	85		
Huidige status.....	60		
Initialiseren.....	71		
Instelling opslaan.....	69		
Navigatie.....	59		
Overzicht (Netwerk).....	95		
Overzicht (Systeem).....	66		
Printerconfiguratie.....	66		
Reset Printer.....	71		
Snelkeuze-instelling.....	76		
Teller.....	71		
Venster.....	59		
Verbruiksgoederen.....	68		
Vereisten.....	55		
Weergavetaal.....	55		
Webpagina, printer.....	56		
Browser.....	57		