



EPSON AcuLaser CX16NF

Указатель справочника

NPD4211-00 RU

Предупреждение об авторских правах

Любая часть данного документа не может быть воспроизведена, сохранена в поисковой системе или передана в какой-либо форме или какими-либо способами — механическим, посредством фотокопирования, записи или другим способом — без предварительного письменного разрешения Seiko Epson Corporation. Относительно использования информации, содержащейся в данном документе, никакие патентные обязательства не предусмотрены. Также компания не несет ответственности за какие-либо убытки, которые могут возникнуть в результате использования информации, содержащейся в данном документе.

Ни Seiko Epson Corporation, ни ее дочерние компании не несут перед покупателем данного изделия или третьими сторонами ответственности за убытки, потери или расходы, которые понес покупатель или третья сторона в результате: несчастного случая, неправильного обращения с изделием или неосторожного использования изделия, или внесения неразрешенных изменений, ремонта или переделки данного изделия, или (за исключением США) невыполнения инструкций Seiko Epson Corporation по эксплуатации и уходу за изделием.

Seiko Epson Corporation и ее дочерние компании не несут ответственности за какие-либо убытки или проблемы, возникшие в результате использования какого-либо дополнительного оборудования или расходных материалов, за исключением тех, которые считаются оригинальными изделиями Epson или изделиями Epson, одобренными Seiko Epson Corporation.

EPSON является зарегистрированным товарным знаком, а EPSON AcuLaser — товарным знаком Seiko Epson Corporation.

Лицензионное соглашение на программное обеспечение

В данном комплекте содержатся перечисленные ниже материалы, предоставленные Seiko Epson Corporation (Epson): программное обеспечение, включенное как часть системы печати (“Программное обеспечение для печати”), закодированные в цифровой форме машинно-считываемые выходные данные, представленные в специальном закодированном формате и в зашифрованной форме (“Программы для шрифтов”), прочее программное обеспечение, которое применяется в компьютерной системе с целью использования вместе с Программным обеспечением для печати (“Базовое программное обеспечение”), а также соответствующие пояснительные письменные материалы (“Документация”). Термин “Программное обеспечение” используется для описания Программного обеспечения для печати, Программ для шрифтов и/или Базового программного обеспечения, а также включает любые обновления, модифицированные версии, дополнения и копии Программного обеспечения.

Программное обеспечение предоставляется Вам на условиях данного Соглашения. Epson предоставляет Вам неисключительную сублицензию на использование Программного обеспечения и Документации при условии Вашего согласия с приведенными ниже положениями:

1. Вы можете использовать Программное обеспечение и соответствующие Программы для шрифтов для создания изображений на лицензированном(ых) устройстве(ах) вывода исключительно для Ваших личных или внутренних коммерческих целей.
2. В дополнение к лицензии для Программ для шрифтов, изложенной в Разделе 1 выше, Вы можете использовать Программы для нормальных шрифтов для воспроизведения единиц веса, стилей и версий букв, цифр, знаков и символов (“Гарнитуры”) на дисплее или мониторе для Ваших личных или внутренних коммерческих целей.
3. Вы можете сделать одну резервную копию Базового программного обеспечения при условии, что Ваша резервная копия не будет установлена и использована на каком-либо компьютере. Несмотря на приведенные выше ограничения, Вы можете установить Базовое программное обеспечение на любом количестве компьютеров исключительно для использования с одной или более системами печати, в которых применяется Программное обеспечение для печати.
4. Вы можете передавать права, предусмотренные данным Соглашением, правопреемнику всех прав и выгод Получателя Лицензии на Программное обеспечение и Документацию (“Правопреемник”) при условии, что Вы передадите Правопреемнику все копии такого Программного обеспечения и Документацию, а Правопреемник согласится соблюдать все условия данного Соглашения.
5. Вы согласны не изменять, адаптировать или переводить Программное обеспечение и Документацию.
6. Вы согласны не предпринимать попыток изменять, разделять, дешифровать, осуществлять реинжиниринг или извлекать исходный код Программного обеспечения.
7. Права собственности на Программное обеспечение и Документацию и какие-либо их копии принадлежат Epson и владельцу лицензии.
8. Товарные знаки должны использоваться в соответствии с принятой практикой применения законодательства о товарных знаках, включая определение имени владельца товарного знака. Товарные знаки можно использовать только для определения напечатанной продукции, созданной данным программным обеспечением. Такое использование какого-либо товарного знака не предоставляет Вам каких-либо прав собственности на товарный знак.
9. Вы не можете сдавать или брать в аренду, предоставлять сублицензию, одалживать или передавать версии или копии Программного обеспечения, которое не используется Получателем Лицензии, или Программного обеспечения, которое хранится на каком-либо неиспользуемом носителе, если оно не является частью Программного обеспечения и Документации, которые передаются на постоянной основе, как описано выше.

10. Ни при каких обстоятельствах Epson или обладатель лицензии не несет ответственности за какие-либо косвенные, побочные не прямые, штрафные или фактические убытки, включая упущенную прибыль или потерянные сбережения, даже если Epson была осведомлена о возможности таких убытков, или за какие-либо притязания третьей стороны. Epson или обладатель лицензии отказывается от всех гарантий в отношении программного обеспечения, прямых или подразумеваемых, включая без ограничений подразумеваемые гарантии товарной пригодности, пригодности для определенных целей, наделения правами и посягательства на права третьих сторон. Некоторые государства и судебные органы не позволяют исключение или ограничение побочных, косвенных или фактических убытков, поэтому приведенные выше ограничения могут на Вас не распространяться.
11. Предупреждение для государственных конечных пользователей: Данное Программное обеспечение является “коммерческим продуктом”, как данный термин определен в 48 C.F.R.2.101, и включает в себя “коммерческое компьютерное программное обеспечение” и “документацию к коммерческому компьютерному программному обеспечению”, как данные термины используются в 48 C.F.R. 12.212. Согласно 48 C.F.R. 12.212 и 48 C.F.R. 227.7202-1 по 227.7202-4, все государственные конечные пользователи США могут приобретать Программное обеспечение, обладая только теми правами, которые предусмотрены указанными документами.
12. Вы согласны, что не будете экспортировать Программное обеспечение в какой-либо форме в нарушение каких-либо законов и правил, касающихся экспортного контроля стран.

В состав данного изделия входят перечисленные ниже компоненты программного обеспечения (“Компоненты”), созданные одним или несколькими авторами, являющимися третьей стороной (каждый автор “Автор”), на основании отдельных лицензионных соглашений. В число Компонентов входят некоторые изменения, внесенные Epson и поставщиками.

“Компоненты”

- 1 Open LDAP**
- 2 Cyrus SASL**
- 3 Kerberos**
- 4 Open SSL**
- 5 Open SLP**
- 6 Bonjour**
- 7 SMB**

В соответствии с каждым лицензионным соглашением, приведенным ниже, Epson настоящим (а) отказывается от имени всех Авторы от гарантий и условий, прямых и подразумеваемых, включая гарантии и условия предоставления и ненарушения прав, и подразумеваемых гарантий товарной пригодности и пригодности для определенных целей, (б) исключает от имени всех Авторы всю ответственность за убытки, понесенные на основании данного Соглашения, включая прямые, не прямые, особые, побочные и косвенные убытки, например упущенная выгода. Условия лицензии каждого Компонента приведены ниже:

1 Open LDAP

The OpenLDAP Public License
Version 2.8, 17 August 2003

Redistribution and use of this software and associated documentation (“Software”), with or without modification, are permitted provided that the following conditions are met:

1. Redistributions in source form must retain copyright statements and notices,
2. Redistributions in binary form must reproduce applicable copyright statements and notices, this list of conditions, and the following disclaimer in the documentation and/or other materials provided with the distribution, and
3. Redistributions must contain a verbatim copy of this document.

The OpenLDAP Foundation may revise this license from time to time. Each revision is distinguished by a version number. You may use this Software under terms of this license revision or under the terms of any subsequent revision of the license.

THIS SOFTWARE IS PROVIDED BY THE OPENLDAP FOUNDATION AND ITS CONTRIBUTORS “AS IS” AND ANY EXPRESSED OR IMPLIED WARRANTIES, INCLUDING, BUT NOT LIMITED TO, THE IMPLIED WARRANTIES OF MERCHANTABILITY AND FITNESS FOR A PARTICULAR PURPOSE ARE DISCLAIMED. IN NO EVENT SHALL THE OPENLDAP FOUNDATION, ITS CONTRIBUTORS, OR THE AUTHOR(S) OR OWNER(S) OF THE SOFTWARE BE LIABLE FOR ANY DIRECT, INDIRECT, INCIDENTAL, SPECIAL, EXEMPLARY, OR CONSEQUENTIAL DAMAGES (INCLUDING, BUT NOT LIMITED TO, PROCUREMENT OF SUBSTITUTE GOODS OR SERVICES; LOSS OF USE, DATA, OR PROFITS; OR BUSINESS INTERRUPTION) HOWEVER CAUSED AND ON ANY THEORY OF LIABILITY, WHETHER IN CONTRACT, STRICT LIABILITY, OR TORT (INCLUDING NEGLIGENCE OR OTHERWISE) ARISING IN ANY WAY OUT OF THE USE OF THIS SOFTWARE, EVEN IF ADVISED OF THE POSSIBILITY OF SUCH DAMAGE.

The names of the authors and copyright holders must not be used in advertising or otherwise to promote the sale, use or other dealing in this Software without specific, written prior permission. Title to copyright in this Software shall at all times remain with copyright holders.

OpenLDAP is a registered trademark of the OpenLDAP Foundation.

Copyright 1999-2003 The OpenLDAP Foundation, Redwood City, California, USA. All Rights Reserved. Permission to copy and distribute verbatim copies of this document is granted.

2 Cyrus SASL

CMU libsasl
Tim Martin
Rob Earhart
Rob Siemborski

Copyright©2001 Carnegie Mellon University. All rights reserved.

Redistribution and use in source and binary forms, with or without modification, are permitted provided that the following conditions are met:

1. Redistributions of source code must retain the above copyright notice, this list of conditions and the following disclaimer.
2. Redistributions in binary form must reproduce the above copyright notice, this list of conditions and the following disclaimer in the documentation and/or other materials provided with the distribution.
3. The name “Carnegie Mellon University” must not be used to endorse or promote products derived from this software without prior written permission. For permission or any other legal details, please contact

Office of Technology Transfer
Carnegie Mellon University
5000 Forbes Avenue
Pittsburgh, PA 15213-3890
(412) 268-4387, fax: (412) 268-7395
tech-transfer@andrew.cmu.edu

4. Redistributions of any form whatsoever must retain the following acknowledgment:
“This product includes software developed by Computing Services at Carnegie Mellon University (<http://www.cmu.edu/computing/>).”

CARNEGIE MELLON UNIVERSITY DISCLAIMS ALL WARRANTIES WITH REGARD TO THIS SOFTWARE, INCLUDING ALL IMPLIED WARRANTIES OF MERCHANTABILITY AND FITNESS, IN NO EVENT SHALL CARNEGIE MELLON UNIVERSITY BE LIABLE FOR ANY SPECIAL, INDIRECT OR CONSEQUENTIAL DAMAGES OR ANY DAMAGES WHATSOEVER RESULTING FROM LOSS OF USE, DATA OR PROFITS, WHETHER IN AN ACTION OF CONTRACT, NEGLIGENCE OR OTHER TORTIOUS ACTION, ARISING OUT OF OR IN CONNECTION WITH THE USE OR PERFORMANCE OF THIS SOFTWARE.

3 Kerberos

Copyright and Other Legal Notices

Copyright©1985-2007 by the Massachusetts Institute of Technology. All rights reserved.

Export of this software from the United States of America may require a specific license from the United States Government. It is the responsibility of any person or organization contemplating export to obtain such a license before exporting.

WITHIN THAT CONSTRAINT, permission to use, copy, modify, and distribute this software and its documentation for any purpose and without fee is hereby granted, provided that the above copyright notice appear in all copies and that both that copyright notice and this permission notice appear in supporting documentation, and that the name of M.I.T. not be used in advertising or publicity pertaining to distribution of the software without specific, written prior permission. Furthermore if you modify this software you must label your software as modified software and not distribute it in such a fashion that it might be confused with the original MIT software. M.I.T. makes no representations about the suitability of this software for any purpose. It is provided “as is” without express or implied warranty.

THIS SOFTWARE IS PROVIDED “AS IS” AND WITHOUT ANY EXPRESS OR IMPLIED WARRANTIES, INCLUDING, WITHOUT LIMITATION, THE IMPLIED WARRANTIES OF MERCHANTABILITY AND FITNESS FOR A PARTICULAR PURPOSE.

Individual source code files are copyright MIT, Cygnus Support, Novell, OpenVision Technologies, Oracle, Red Hat, Sun Microsystems, FundsXpress, and others.

Project Athena, Athena, Athena MUSE, Discuss, Hesiod, Kerberos, Moira, and Zephyr are trademarks of the Massachusetts Institute of Technology (MIT). No commercial use of these trademarks may be made without prior written permission of MIT.

“Commercial use” means use of a name in a product or other for-profit manner. It does NOT prevent a commercial firm from referring to the MIT trademarks in order to convey information (although in doing so, recognition of their trademark status should be given).

Portions of src/lib/crypto have the following copyright:

Copyright©1998 by the FundsXpress, INC. All rights reserved.

Export of this software from the United States of America may require a specific license from the United States Government. It is the responsibility of any person or organization contemplating export to obtain such a license before exporting.

WITHIN THAT CONSTRAINT, permission to use, copy, modify, and distribute this software and its documentation for any purpose and without fee is hereby granted, provided that the above copyright notice appear in all copies and that both that copyright notice and this permission notice appear in supporting documentation, and that the name of FundsXpress. not be used in advertising or publicity pertaining to distribution of the software without specific, written prior permission. FundsXpress makes no representations about the suitability of this software for any purpose. It is provided “as is” without express or implied warranty.

THIS SOFTWARE IS PROVIDED “AS IS” AND WITHOUT ANY EXPRESS OR IMPLIED WARRANTIES, INCLUDING, WITHOUT LIMITATION, THE IMPLIED WARRANTIES OF MERCHANTABILITY AND FITNESS FOR A PARTICULAR PURPOSE.

4 Open SSL

LICENSE ISSUES

The OpenSSL toolkit stays under a dual license, i.e. both the conditions of the OpenSSL License and the original SSLeay license apply to the toolkit. See below for the actual license texts. Actually both licenses are BSD-style Open Source licenses. In case of any license issues related to OpenSSL please contact openssl-core@openssl.org.

OpenSSL License

Copyright©1998-2007 The OpenSSL Project. All rights reserved.

Redistribution and use in source and binary forms, with or without modification, are permitted provided that the following conditions are met:

1. Redistributions of source code must retain the above copyright notice, this list of conditions and the following disclaimer.
2. Redistributions in binary form must reproduce the above copyright notice, this list of conditions and the following disclaimer in the documentation and/or other materials provided with the distribution.

3. All advertising materials mentioning features or use of this software must display the following acknowledgment:
“This product includes software developed by the OpenSSL Project for use in the OpenSSL Toolkit. (<http://www.openssl.org/>)”
4. The names “OpenSSL Toolkit” and “OpenSSL Project” must not be used to endorse or promote products derived from this software without prior written permission. For written permission, please contact* openssl-core@openssl.org.
5. Products derived from this software may not be called “OpenSSL” nor may “OpenSSL” appear in their names without prior written permission of the OpenSSL Project.
6. Redistributions of any form whatsoever must retain the following acknowledgment:
“This product includes software developed by the OpenSSL Project for use in the OpenSSL Toolkit (<http://www.openssl.org/>)”

THIS SOFTWARE IS PROVIDED BY THE OpenSSL PROJECT “AS IS” AND ANY EXPRESSED OR IMPLIED WARRANTIES, INCLUDING, BUT NOT LIMITED TO, THE IMPLIED WARRANTIES OF MERCHANTABILITY AND FITNESS FOR A PARTICULAR PURPOSE ARE DISCLAIMED. IN NO EVENT SHALL THE OpenSSL PROJECT OR ITS CONTRIBUTORS BE LIABLE FOR ANY DIRECT, INDIRECT, INCIDENTAL, SPECIAL, EXEMPLARY, OR CONSEQUENTIAL DAMAGES (INCLUDING, BUT NOT LIMITED TO, PROCUREMENT OF SUBSTITUTE GOODS OR SERVICES; LOSS OF USE, DATA, OR PROFITS; OR BUSINESS INTERRUPTION) HOWEVER CAUSED AND ON ANY THEORY OF LIABILITY, WHETHER IN CONTRACT, STRICT LIABILITY, OR TORT (INCLUDING NEGLIGENCE OR OTHERWISE) ARISING IN ANY WAY OUT OF THE USE OF THIS SOFTWARE, EVEN IF ADVISED OF THE POSSIBILITY OF SUCH DAMAGE.

This product includes cryptographic software written by Eric Young (ey@cryptsoft.com). This product includes software written by Tim Hudson (tjh@cryptsoft.com).

Original SSLeay License

Copyright©1995-1998 Eric Young (ey@cryptsoft.com) All rights reserved.

This package is an SSL implementation written by Eric Young (ey@cryptsoft.com).

The implementation was written so as to conform with Netscapes SSL.

This library is free for commercial and non-commercial use as long as the following conditions are adhered to. The following conditions apply to all code found in this distribution, be it the RC4, RSA, lhash, DES, etc., code; not just the SSL code. The SSL documentation included with this distribution is covered by the same copyright terms except that the holder is Tim Hudson (tjh@cryptsoft.com).

Copyright remains Eric Young's, and as such any Copyright notices in the code are not to be removed. If this package is used in a product, Eric Young should be given attribution as the author of the parts of the library used.

This can be in the form of a textual message at program startup or in documentation (online or textual) provided with the package.

Redistribution and use in source and binary forms, with or without modification, are permitted provided that the following conditions are met:

1. Redistributions of source code must retain the copyright notice, this list of conditions and the following disclaimer.
2. Redistributions in binary form must reproduce the above copyright notice, this list of conditions and the following disclaimer in the documentation and/or other materials provided with the distribution.
3. All advertising materials mentioning features or use of this software must display the following acknowledgement:
“This product includes cryptographic software written by Eric Young (eay@cryptsoft.com)”
The word ‘cryptographic’ can be left out if the routines from the library being used are not cryptographic related :-).
4. If you include any Windows specific code (or a derivative thereof) from the apps directory (application code) you must include an acknowledgement:
“This product includes software written by Tim Hudson (tjh@cryptsoft.com)”

THIS SOFTWARE IS PROVIDED BY ERIC YOUNG “AS IS” AND ANY EXPRESS OR IMPLIED WARRANTIES, INCLUDING, BUT NOT LIMITED TO, THE IMPLIED WARRANTIES OF MERCHANTABILITY AND FITNESS FOR A PARTICULAR PURPOSE ARE DISCLAIMED. IN NO EVENT SHALL THE AUTHOR OR CONTRIBUTORS BE LIABLE FOR ANY DIRECT, INDIRECT, INCIDENTAL, SPECIAL, EXEMPLARY, OR CONSEQUENTIAL DAMAGES (INCLUDING, BUT NOT LIMITED TO, PROCUREMENT OF SUBSTITUTE GOODS OR SERVICES; LOSS OF USE, DATA, OR PROFITS; OR BUSINESS INTERRUPTION) HOWEVER CAUSED AND ON ANY THEORY OF LIABILITY, WHETHER IN CONTRACT, STRICT LIABILITY, OR TORT (INCLUDING NEGLIGENCE OR OTHERWISE) ARISING IN ANY WAY OUT OF THE USE OF THIS SOFTWARE, EVEN IF ADVISED OF THE POSSIBILITY OF SUCH DAMAGE.

The licence and distribution terms for any publically available version or derivative of this code cannot be changed. i.e. this code cannot simply be copied and put under another distribution licence [including the GNU Public Licence.]

5 OpenSLP License

Copyright©2000 Caldera Systems, Inc All rights reserved.

Redistribution and use in source and binary forms, with or without modification, are permitted provided that the following conditions are met:

Redistributions of source code must retain the above copyright notice, this list of conditions and the following disclaimer.

Redistributions in binary form must reproduce the above copyright notice, this list of conditions and the following disclaimer in the documentation and/or other materials provided with the distribution. Neither the name of Caldera Systems nor the names of its contributors may be used to endorse or promote products derived from this software without specific prior written permission. THIS SOFTWARE IS PROVIDED BY THE COPYRIGHT HOLDERS AND CONTRIBUTORS "AS IS" AND ANY EXPRESS OR IMPLIED WARRANTIES, INCLUDING, BUT NOT LIMITED TO, THE IMPLIED WARRANTIES OF MERCHANTABILITY AND FITNESS FOR A PARTICULAR PURPOSE ARE DISCLAIMED. IN NO EVENT SHALL THE CALDERA SYSTEMS OR CONTRIBUTORS BE LIABLE FOR ANY DIRECT, INDIRECT, INCIDENTAL, SPECIAL, EXEMPLARY, OR CONSEQUENTIAL DAMAGES (INCLUDING, BUT NOT LIMITED TO, PROCUREMENT OF SUBSTITUTE GOODS OR SERVICES; LOSS OF USE, DATA, OR PROFITS; OR BUSINESS INTERRUPTION) HOWEVER CAUSED AND ON ANY THEORY OF LIABILITY, WHETHER IN CONTRACT, STRICT LIABILITY, OR TORT (INCLUDING NEGLIGENCE OR OTHERWISE) ARISING IN ANY WAY OUT OF THE USE OF THIS SOFTWARE, EVEN IF ADVISED OF THE POSSIBILITY OF SUCH DAMAGE.

6 Bonjour

Apache License
Version 2.0, January 2004
<http://www.apache.org/licenses/>

TERMS AND CONDITIONS FOR USE, REPRODUCTION, AND DISTRIBUTION

1. Definitions.

“License” shall mean the terms and conditions for use, reproduction, and distribution as defined by Sections 1 through 9 of this document.

“Licensor” shall mean the copyright owner or entity authorized by the copyright owner that is granting the License.

“Legal Entity” shall mean the union of the acting entity and all other entities that control, are controlled by, or are under common control with that entity. For the purposes of this definition, “control” means (i) the power, direct or indirect, to cause the direction or management of such entity, whether by contract or otherwise, or (ii) ownership of fifty percent (50%) or more of the outstanding shares, or (iii) beneficial ownership of such entity.

“You” (or “Your”) shall mean an individual or Legal Entity exercising permissions granted by this License.

“Source” form shall mean the preferred form for making modifications, including but not limited to software source code, documentation source, and configuration files.

“Object” form shall mean any form resulting from mechanical transformation or translation of a Source form, including but not limited to compiled object code, generated documentation, and conversions to other media types.

“Work” shall mean the work of authorship, whether in Source or Object form, made available under the License, as indicated by a copyright notice that is included in or attached to the work (an example is provided in the Appendix below).

“Derivative Works” shall mean any work, whether in Source or Object form, that is based on (or derived from) the Work and for which the editorial revisions, annotations, elaborations, or other modifications represent, as a whole, an original work of authorship. For the purposes of this License, Derivative Works shall not include works that remain separable from, or merely link (or bind by name) to the interfaces of, the Work and Derivative Works thereof.

“Contribution” shall mean any work of authorship, including the original version of the Work and any modifications or additions to that Work or Derivative Works thereof, that is intentionally submitted to Licensor for inclusion in the Work by the copyright owner or by an individual or Legal Entity authorized to submit on behalf of the copyright owner. For the purposes of this definition, “submitted” means any form of electronic, verbal, or written communication sent to the Licensor or its representatives, including but not limited to communication on electronic mailing lists, source code control systems, and issue tracking systems that are managed by, or on behalf of, the Licensor for the purpose of discussing and improving the Work, but excluding communication that is conspicuously marked or otherwise designated in writing by the copyright owner as “Not a Contribution.”

“Contributor” shall mean Licensor and any individual or Legal Entity on behalf of whom a Contribution has been received by Licensor and subsequently incorporated within the Work.

2. Grant of Copyright License. Subject to the terms and conditions of this License, each Contributor hereby grants to You a perpetual, worldwide, non-exclusive, no-charge, royalty-free, irrevocable copyright license to reproduce, prepare Derivative Works of, publicly display, publicly perform, sublicense, and distribute the Work and such Derivative Works in Source or Object form.

3. Grant of Patent License. Subject to the terms and conditions of this License, each Contributor hereby grants to You a perpetual, worldwide, non-exclusive, no-charge, royalty-free, irrevocable (except as stated in this section) patent license to make, have made, use, offer to sell, sell, import, and otherwise transfer the Work, where such license applies only to those patent claims licensable by such Contributor that are necessarily infringed by their Contribution(s) alone or by combination of their Contribution(s) with the Work to which such Contribution(s) was submitted. If You institute patent litigation against any entity (including a cross-claim or counterclaim in a lawsuit) alleging that the Work or a Contribution incorporated within the Work constitutes direct or contributory patent infringement, then any patent licenses granted to You under this License for that Work shall terminate as of the date such litigation is filed.

4. Redistribution. You may reproduce and distribute copies of the Work or Derivative Works thereof in any medium, with or without modifications, and in Source or Object form, provided that You meet the following conditions:

1. You must give any other recipients of the Work or Derivative Works a copy of this License; and
2. You must cause any modified files to carry prominent notices stating that You changed the files; and
3. You must retain, in the Source form of any Derivative Works that You distribute, all copyright, patent, trademark, and attribution notices from the Source form of the Work, excluding those notices that do not pertain to any part of the Derivative Works; and
4. If the Work includes a “NOTICE” text file as part of its distribution, then any Derivative Works that You distribute must include a readable copy of the attribution notices contained within such NOTICE file, excluding those notices that do not pertain to any part of the Derivative Works, in at least one of the following places: within a NOTICE text file distributed as part of the Derivative Works; within the Source form or documentation, if provided along with the Derivative Works; or, within a display generated by the Derivative Works, if and wherever such third-party notices normally appear. The contents of the NOTICE file are for informational purposes only and do not modify the License. You may add Your own attribution notices within Derivative Works that You distribute, alongside or as an addendum to the NOTICE text from the Work, provided that such additional attribution notices cannot be construed as modifying the License.

You may add Your own copyright statement to Your modifications and may provide additional or different license terms and conditions for use, reproduction, or distribution of Your modifications, or for any such Derivative Works as a whole, provided Your use, reproduction, and distribution of the Work otherwise complies with the conditions stated in this License.

5. Submission of Contributions. Unless You explicitly state otherwise, any Contribution intentionally submitted for inclusion in the Work by You to the Licensor shall be under the terms and conditions of this License, without any additional terms or conditions. Notwithstanding the above, nothing herein shall supersede or modify the terms of any separate license agreement you may have executed with Licensor regarding such Contributions.

6. Trademarks. This License does not grant permission to use the trade names, trademarks, service marks, or product names of the Licensor, except as required for reasonable and customary use in describing the origin of the Work and reproducing the content of the NOTICE file.

7. Disclaimer of Warranty. Unless required by applicable law or agreed to in writing, Licensor provides the Work (and each Contributor provides its Contributions) on an “AS IS” BASIS, WITHOUT WARRANTIES OR CONDITIONS OF ANY KIND, either express or implied, including, without limitation, any warranties or conditions of TITLE, NON-INFRINGEMENT, MERCHANTABILITY, or FITNESS FOR A PARTICULAR PURPOSE. You are solely responsible for determining the appropriateness of using or redistributing the Work and assume any risks associated with Your exercise of permissions under this License.

8. Limitation of Liability. In no event and under no legal theory, whether in tort (including negligence), contract, or otherwise, unless required by applicable law (such as deliberate and grossly negligent acts) or agreed to in writing, shall any Contributor be liable to You for damages, including any direct, indirect, special, incidental, or consequential damages of any character arising as a result of this License or out of the use or inability to use the Work (including but not limited to damages for loss of goodwill, work stoppage, computer failure or malfunction, or any and all other commercial damages or losses), even if such Contributor has been advised of the possibility of such damages.

9. Accepting Warranty or Additional Liability. While redistributing the Work or Derivative Works thereof, You may choose to offer, and charge a fee for, acceptance of support, warranty, indemnity, or other liability obligations and/or rights consistent with this License. However, in accepting such obligations, You may act only on Your own behalf and on Your sole responsibility, not on behalf of any other Contributor, and only if You agree to indemnify, defend, and hold each Contributor harmless for any liability incurred by, or claims asserted against, such Contributor by reason of your accepting any such warranty or additional liability.

END OF TERMS AND CONDITIONS

► APPENDIX: How to apply the Apache License to your work

To apply the Apache License to your work, attach the following boilerplate notice, with the fields enclosed by brackets “[]” replaced with your own identifying information. (Don’t include the brackets!) The text should be enclosed in the appropriate comment syntax for the file format. We also recommend that a file or class name and description of purpose be included on the same “printed page” as the copyright notice for easier identification within third-party archives.

7 SMB

Copyright 1994-2008 The FreeBSD Project. All rights reserved.

Redistribution and use in source and binary forms, with or without modification, are permitted provided that the following conditions are met:

1. Redistributions of source code must retain the above copyright notice, this list of conditions and the following disclaimer.
2. Redistributions in binary form must reproduce the above copyright notice, this list of conditions and the following disclaimer in the documentation and/or other materials provided with the distribution.

THIS SOFTWARE IS PROVIDED BY THE FREEBSD PROJECT “AS IS” AND ANY EXPRESS OR IMPLIED WARRANTIES, INCLUDING, BUT NOT LIMITED TO, THE IMPLIED WARRANTIES OF MERCHANTABILITY AND FITNESS FOR A PARTICULAR PURPOSE ARE DISCLAIMED. IN NO EVENT SHALL THE FREEBSD PROJECT OR CONTRIBUTORS BE LIABLE FOR ANY DIRECT, INDIRECT, INCIDENTAL, SPECIAL, EXEMPLARY, OR CONSEQUENTIAL DAMAGES (INCLUDING, BUT NOT LIMITED TO, PROCUREMENT OF SUBSTITUTE GOODS OR SERVICES; LOSS OF USE, DATA, OR PROFITS; OR BUSINESS INTERRUPTION) HOWEVER CAUSED AND ON ANY THEORY OF LIABILITY, WHETHER IN CONTRACT, STRICT LIABILITY, OR TORT (INCLUDING NEGLIGENCE OR OTHERWISE) ARISING IN ANY WAY OUT OF THE USE OF THIS SOFTWARE, EVEN IF ADVISED OF THE POSSIBILITY OF SUCH DAMAGE.

The views and conclusions contained in the software and documentation are those of the authors and should not be interpreted as representing official policies, either expressed or implied, of the FreeBSD Project.

NetSNMP License

Part 1: CMU/UCD copyright notice: (BSD like)

Copyright 1989, 1991, 1992 by Carnegie Mellon University Derivative Work - 1996, 1998-2000

Copyright 1996, 1998-2000 The Regents of the University of California All Rights Reserved

Permission to use, copy, modify and distribute this software and its documentation for any purpose and without fee is hereby granted, provided that the above copyright notice appears in all copies and that both that copyright notice and this permission notice appear in supporting documentation, and that the name of CMU and The Regents of the University of California not be used in advertising or publicity pertaining to distribution of the software without specific written permission.

CMU AND THE REGENTS OF THE UNIVERSITY OF CALIFORNIA DISCLAIM ALL WARRANTIES WITH REGARD TO THIS SOFTWARE, INCLUDING ALL IMPLIED WARRANTIES OF MERCHANTABILITY AND FITNESS. IN NO EVENT SHALL CMU OR THE REGENTS OF THE UNIVERSITY OF CALIFORNIA BE LIABLE FOR ANY SPECIAL, INDIRECT OR CONSEQUENTIAL DAMAGES OR ANY DAMAGES WHATSOEVER RESULTING FROM THE LOSS OF USE, DATA OR PROFITS, WHETHER IN AN ACTION OF CONTRACT, NEGLIGENCE OR OTHER TORTIOUS ACTION, ARISING OUT OF OR IN CONNECTION WITH THE USE OR PERFORMANCE OF THIS SOFTWARE.

Part 2: Networks Associates Technology, Inc copyright notice (BSD)

Copyright©2001-2003, Networks Associates Technology, Inc All rights reserved.

Redistribution and use in source and binary forms, with or without modification, are permitted provided that the following conditions are met:

- Redistributions of source code must retain the above copyright notice, this list of conditions and the following disclaimer.
- Redistributions in binary form must reproduce the above copyright notice, this list of conditions and the following disclaimer in the documentation and/or other materials provided with the distribution.
- Neither the name of the Networks Associates Technology, Inc nor the names of its contributors may be used to endorse or promote products derived from this software without specific prior written permission.

THIS SOFTWARE IS PROVIDED BY THE COPYRIGHT HOLDERS AND CONTRIBUTORS “AS IS” AND ANY EXPRESS OR IMPLIED WARRANTIES, INCLUDING, BUT NOT LIMITED TO, THE IMPLIED WARRANTIES OF MERCHANTABILITY AND FITNESS FOR A PARTICULAR PURPOSE ARE DISCLAIMED. IN NO EVENT SHALL THE COPYRIGHT HOLDERS OR CONTRIBUTORS BE LIABLE FOR ANY DIRECT, INDIRECT, INCIDENTAL, SPECIAL, EXEMPLARY, OR CONSEQUENTIAL DAMAGES (INCLUDING, BUT NOT LIMITED TO, PROCUREMENT OF SUBSTITUTE GOODS OR SERVICES; LOSS OF USE, DATA, OR PROFITS; OR BUSINESS INTERRUPTION) HOWEVER CAUSED AND ON ANY THEORY OF LIABILITY, WHETHER IN CONTRACT, STRICT LIABILITY, OR TORT (INCLUDING NEGLIGENCE OR OTHERWISE) ARISING IN ANY WAY OUT OF THE USE OF THIS SOFTWARE, EVEN IF ADVISED OF THE POSSIBILITY OF SUCH DAMAGE.

Part 3: Cambridge Broadband Ltd. copyright notice (BSD)

Portions of this code are copyright©2001-2003, Cambridge Broadband Ltd.

All rights reserved.

Redistribution and use in source and binary forms, with or without modification, are permitted provided that the following conditions are met:

- Redistributions of source code must retain the above copyright notice, this list of conditions and the following disclaimer.
- Redistributions in binary form must reproduce the above copyright notice, this list of conditions and the following disclaimer in the documentation and/or other materials provided with the distribution.
- The name of Cambridge Broadband Ltd. may not be used to endorse or promote products derived from this software without specific prior written permission.

THIS SOFTWARE IS PROVIDED BY THE COPYRIGHT HOLDER “AS IS” AND ANY EXPRESS OR IMPLIED WARRANTIES, INCLUDING, BUT NOT LIMITED TO, THE IMPLIED WARRANTIES OF MERCHANTABILITY AND FITNESS FOR A PARTICULAR PURPOSE ARE DISCLAIMED. IN NO EVENT SHALL THE COPYRIGHT HOLDER BE LIABLE FOR ANY DIRECT, INDIRECT, INCIDENTAL, SPECIAL, EXEMPLARY, OR CONSEQUENTIAL DAMAGES (INCLUDING, BUT NOT LIMITED TO, PROCUREMENT OF SUBSTITUTE GOODS OR SERVICES; LOSS OF USE, DATA, OR PROFITS; OR BUSINESS INTERRUPTION) HOWEVER CAUSED AND ON ANY THEORY OF LIABILITY, WHETHER IN CONTRACT, STRICT LIABILITY, OR TORT (INCLUDING NEGLIGENCE OR OTHERWISE) ARISING IN ANY WAY OUT OF THE USE OF THIS SOFTWARE, EVEN IF ADVISED OF THE POSSIBILITY OF SUCH DAMAGE.

Part 4: Sun Microsystems, Inc. copyright notice (BSD)

Copyright©2003 Sun Microsystems, Inc., 4150 Network Circle, Santa Clara, California 95054, U.S.A.
All rights reserved.

Use is subject to license terms below.

This distribution may include materials developed by third parties.

Sun, Sun Microsystems, the Sun logo and Solaris are trademarks or registered trademarks of Sun Microsystems, Inc. in the U.S. and other countries.

Redistribution and use in source and binary forms, with or without modification, are permitted provided that the following conditions are met:

- Redistributions of source code must retain the above copyright notice, this list of conditions and the following disclaimer.
- Redistributions in binary form must reproduce the above copyright notice, this list of conditions and the following disclaimer in the documentation and/or other materials provided with the distribution.
- Neither the name of the Sun Microsystems, Inc. nor the names of its contributors may be used to endorse or promote products derived from this software without specific prior written permission.

THIS SOFTWARE IS PROVIDED BY THE COPYRIGHT HOLDERS AND CONTRIBUTORS “AS IS” AND ANY EXPRESS OR IMPLIED WARRANTIES, INCLUDING, BUT NOT LIMITED TO, THE IMPLIED WARRANTIES OF MERCHANTABILITY AND FITNESS FOR A PARTICULAR PURPOSE ARE DISCLAIMED. IN NO EVENT SHALL THE COPYRIGHT HOLDERS OR CONTRIBUTORS BE LIABLE FOR ANY DIRECT, INDIRECT, INCIDENTAL, SPECIAL, EXEMPLARY, OR CONSEQUENTIAL DAMAGES (INCLUDING, BUT NOT LIMITED TO, PROCUREMENT OF SUBSTITUTE GOODS OR SERVICES; LOSS OF USE, DATA, OR PROFITS; OR BUSINESS INTERRUPTION) HOWEVER CAUSED AND ON ANY THEORY OF LIABILITY, WHETHER IN CONTRACT, STRICT LIABILITY, OR TORT (INCLUDING NEGLIGENCE OR OTHERWISE) ARISING IN ANY WAY OUT OF THE USE OF THIS SOFTWARE, EVEN IF ADVISED OF THE POSSIBILITY OF SUCH DAMAGE.

Part 5: Sparta, Inc copyright notice (BSD)

Copyright©2003-2004, Sparta, Inc All rights reserved.

Redistribution and use in source and binary forms, with or without modification, are permitted provided that the following conditions are met:

- Redistributions of source code must retain the above copyright notice, this list of conditions and the following disclaimer.
- Redistributions in binary form must reproduce the above copyright notice, this list of conditions and the following disclaimer in the documentation and/or other materials provided with the distribution.

- ❑ Neither the name of Sparta, Inc nor the names of its contributors may be used to endorse or promote products derived from this software without specific prior written permission.

THIS SOFTWARE IS PROVIDED BY THE COPYRIGHT HOLDERS AND CONTRIBUTORS “AS IS” AND ANY EXPRESS OR IMPLIED WARRANTIES, INCLUDING, BUT NOT LIMITED TO, THE IMPLIED WARRANTIES OF MERCHANTABILITY AND FITNESS FOR A PARTICULAR PURPOSE ARE DISCLAIMED. IN NO EVENT SHALL THE COPYRIGHT HOLDERS OR CONTRIBUTORS BE LIABLE FOR ANY DIRECT, INDIRECT, INCIDENTAL, SPECIAL, EXEMPLARY, OR CONSEQUENTIAL DAMAGES (INCLUDING, BUT NOT LIMITED TO, PROCUREMENT OF SUBSTITUTE GOODS OR SERVICES; LOSS OF USE, DATA, OR PROFITS; OR BUSINESS INTERRUPTION) HOWEVER CAUSED AND ON ANY THEORY OF LIABILITY, WHETHER IN CONTRACT, STRICT LIABILITY, OR TORT (INCLUDING NEGLIGENCE OR OTHERWISE) ARISING IN ANY WAY OUT OF THE USE OF THIS SOFTWARE, EVEN IF ADVISED OF THE POSSIBILITY OF SUCH DAMAGE.

Part 6: Cisco/BUPTNIC copyright notice (BSD)

Copyright©2004, Cisco, Inc and Information Network Center of Beijing University of Posts and Telecommunications. All rights reserved.

Redistribution and use in source and binary forms, with or without modification, are permitted provided that the following conditions are met:

- ❑ Redistributions of source code must retain the above copyright notice, this list of conditions and the following disclaimer.
- ❑ Redistributions in binary form must reproduce the above copyright notice, this list of conditions and the following disclaimer in the documentation and/or other materials provided with the distribution.
- ❑ Neither the name of Cisco, Inc, Beijing University of Posts and Telecommunications, nor the names of their contributors may be used to endorse or promote products derived from this software without specific prior written permission.

THIS SOFTWARE IS PROVIDED BY THE COPYRIGHT HOLDERS AND CONTRIBUTORS “AS IS” AND ANY EXPRESS OR IMPLIED WARRANTIES, INCLUDING, BUT NOT LIMITED TO, THE IMPLIED WARRANTIES OF MERCHANTABILITY AND FITNESS FOR A PARTICULAR PURPOSE ARE DISCLAIMED. IN NO EVENT SHALL THE COPYRIGHT HOLDERS OR CONTRIBUTORS BE LIABLE FOR ANY DIRECT, INDIRECT, INCIDENTAL, SPECIAL, EXEMPLARY, OR CONSEQUENTIAL DAMAGES (INCLUDING, BUT NOT LIMITED TO, PROCUREMENT OF SUBSTITUTE GOODS OR SERVICES; LOSS OF USE, DATA, OR PROFITS; OR BUSINESS INTERRUPTION) HOWEVER CAUSED AND ON ANY THEORY OF LIABILITY, WHETHER IN CONTRACT, STRICT LIABILITY, OR TORT (INCLUDING NEGLIGENCE OR OTHERWISE) ARISING IN ANY WAY OUT OF THE USE OF THIS SOFTWARE, EVEN IF ADVISED OF THE POSSIBILITY OF SUCH DAMAGE.

Содержание

Лицензионное соглашение на программное обеспечение.	2
1 Open LDAP.	5
2 Cyrus SASL.	6
3 Kerberos.	7
4 Open SSL.	8
5 OpenSLP License.	11
6 Bonjour.	11
7 SMB.	15
NetSNMP License.	16

Глава 1 **Использование Local Setup Program**

О Local Setup Program.	23
Операционная среда Local Setup Program.	23
Установка Local Setup Program.	24
Запуск Local Setup Program.	25
Основное окно.	25
Подключение к устройству.	26
Загрузка информации из устройства.	26
Сохранение информации в устройстве.	26
Dial Import (Импорт набора)/Dial Export (Экспорт набора).	26
Настройки для адресата набора.	27
Программирование номера скоростного набора.	27
Добавление номера скоростного набора (Fax/E-mail (Факс/Э-почта)).	28
Добавление номера скоростного набора (Scan To Server (Сканировать в сервер)).	30
Редактирование номера скоростного набора.	31
Удаление номера скоростного набора.	32
Программирование/редактирование группового набора.	32
Регистрация избранных.	34
Печать списка скоростного набора, группового набора и списка избранных.	35
Отображение информации устройства.	36
Проверка суммарного счетчика.	36
Проверка страницы конфигурации.	37
Деинсталляция Local Setup Program.	37
Поиск и устранение неисправностей.	38

Глава 2 Описание меню Настройка сети

Меню NETWORK SETTING (Настройка сети)	39
Расположение в меню конфигураций.	39
Доступ к меню Настройка сети.	39
Использование опций меню Настройка сети.	40

Глава 3 Печать по сети

Сетевое соединение.	44
Теория.	44
Выполнение соединения.	44
Печать через IPP (Протокол печати через Интернет).	47
Добавление порта IPP с помощью Add Printer Wizard (Мастер добавления принтера) – Windows Server 2003/XP/2000.	48
Добавление порта IPP с помощью Add Printer Wizard (Мастер добавления принтера) – Windows 7/Vista.	51

Глава 4 Использование Web-Based EpsonNet Config

О Web-Based EpsonNet Config.	56
Требования.	56
Настройка Web-страницы устройства.	57
Определение имени устройства.	57
Настройка программного обеспечения браузера.	58
Описание окна Web-Based EpsonNet Config.	60
Передвижение.	60
Текущее состояние.	61
Пользовательский режим.	61
Режим администратора.	62
Настройка пользовательского режима устройства.	62
Страница System (Система).	62
Страница Scan (Сканирование).	66
Страница Network (Сеть).	68
Настройка режима администратора устройства.	68
Страница System (Система).	68
Страница Scan (Сканирование).	78
Network (Сеть).	105

Указатель

Глава 1

Использование Local Setup Program

О Local Setup Program

При установке Local Setup Program на компьютер, подсоединенный к устройству, можно добавлять, редактировать, удалять записи в адресной книге, а также проверять с компьютера счетчики и состояние устройства.

С помощью Local Setup Program можно выполнять перечисленные ниже операции.

- Сохранять на компьютере информацию скоростного набора, группового набора и списка избранных
- Изменять информацию скоростного набора, группового набора и списка избранных
- Печатать указанную с помощью данной утилиты информацию скоростного набора, группового набора и списка избранных
- Проверять счетчики и состояние устройства

Операционная среда Local Setup Program

Для установки Local Setup Program на компьютер требуется описанная ниже операционная среда.

Пункт	Операционная среда
Операционная система	Windows 2000 Server SP4 или более поздняя версия Windows XP Windows Server 2003 Windows Server 2008 Windows Vista Windows 7
Процессор	Pentium II или более мощный
Память	Объем памяти, рекомендованный для операционной системы. Памяти должно быть достаточно для нормальной работы операционной системы и используемых прикладных программ.

Пункт	Операционная среда
Доступное место на жестком диске	100 Мб или больше
Web-браузер	Internet Explorer версия 5.0 или более поздняя
Поддерживаемые языки	Английский, Французский, Немецкий, Итальянский, Испанский, Португальский, Русский, Чешский, Словацкий, Венгерский, Польский, Корейский, Традиционный китайский, Турецкий

Примечание:

- Используйте USB-кабель с разъемом типа A (4-контактный штекер) и разъемом типа B (4-контактный штекер). Рекомендуется использовать USB-кабель длиной не больше 3 метров (10 футов).
- На компьютере должны быть установлены драйвер принтера для данного устройства и драйвер TWAIN.

Установка Local Setup Program**Примечание:**

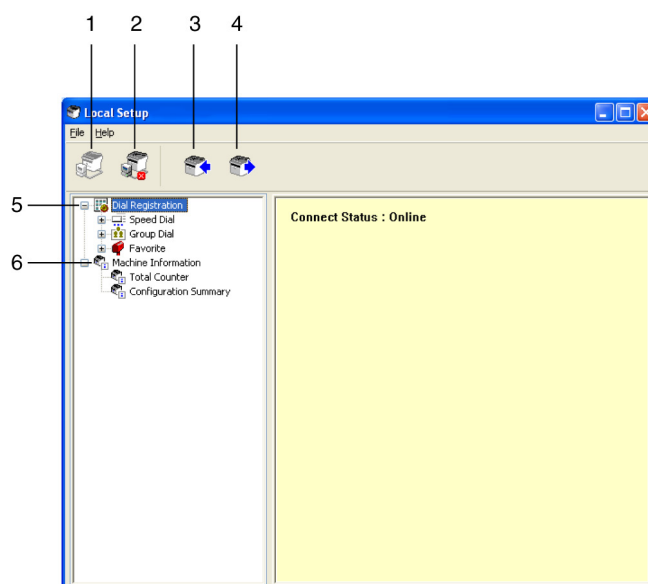
- Для установки Local Setup Program у Вас должны быть права администратора компьютера.
 - Если при установке в системе Windows Vista появилось окно User Account Control (Контроль учетных записей пользователя), нажмите кнопку **Allow (Разрешить)** или кнопку **Continue (Продолжить)**.
1. Вставьте диск с программным обеспечением в привод CD/DVD-ROM.
 2. Выберите язык, который необходимо отображать на экранах установки. По умолчанию выбрано значение English.
 3. Щелкните на **Local Setup Program**.
 4. Выберите язык для Local Setup Program, который необходимо установить, если требуемый язык отличается от выбранного в пункте 2.
 5. Нажмите **Agree (Согласен)**, чтобы принять условия лицензионного соглашения на программное обеспечение и продолжить установку.

Запуск Local Setup Program

- Щелкните на кнопке Start (Пуск), наведите курсор на “All Programs (Все программы) (Windows 2000: Programs (Программы))”, “EPSON”, “AL-CX16NF”, “LSP”, а затем щелкните на “EPSON AL-CX16NF LSP”.

Появится основное окно Local Setup Program.

Основное окно



№	Название	Описание
1	Кнопка Connect (Подключить)	Нажмите эту кнопку для соединения устройства с компьютером.
2	Кнопка Disconnect (Отключить)	Нажмите эту кнопку для разъединения устройства и компьютера.
3	Кнопка Upload (Сохранить)	Нажмите эту кнопку для отправки файла с настройками в устройство.
4	Кнопка Download (Загрузить)	Нажмите эту кнопку для отправки настроек устройства в компьютер.
5	Dial Registration (Закрепление набора)	Нажмите [+] возле значка устройства для отображения настроек скоростного набора, группового набора и списка избранных устройства.

№	Название	Описание
6	Значок устройства	Нажмите [+] возле значка устройства для отображения информации устройства. Для получения подробной информации обратитесь к разделу “Отображение информации устройства” на стр. 36.

Подключение к устройству


1. Щелкните на  .

Если Local Setup Program подключена к устройству, появится индикация “Connect Status (Статус подключения): Online”.


Примечание:

Во время выполнения операций в Local Setup Program управлять устройством с панели управления невозможно.

Загрузка информации из устройства

Щелкните на  для загрузки всей запрограммированной на устройстве информации.

Сохранение информации в устройстве

Щелкните на  для сохранения всей информации, которую необходимо запрограммировать на устройстве.

Dial Import (Импорт набора)/Dial Export (Экспорт набора)

При нажатии “Dial Import (Импорт набора)” в меню “File (Файл)” вся информация для скоростного набора, группового набора и списка избранных будет импортирована в устройство. Также можно экспортировать информацию, нажав “Dial Export (Экспорт набора)” в меню “File (Файл)”.

Примечание:

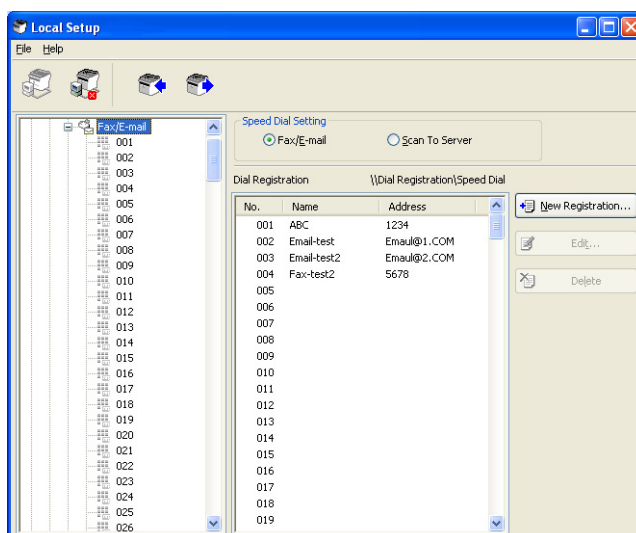
- При импорте или экспорте информации устройства будет открыт последний файл, который был считан и сохранен.
- Не импортируйте файлы CSV, отредактированные в Excel.

Настройки для адресата набора

В данном разделе приведено описание настроек, которые появляются для скоростного набора, группового набора, списка избранных или информации устройства.

Программирование номера скоростного набора

1. Нажмите **+** возле “Dial Registration (Закрепление набора)”, а затем нажмите **+** возле “Speed Dial (Скоростной Набор)”.



2. Для регистрации адресата факса или получателя e-mail нажмите **+** возле “Fax/E-mail (Факс/Э-почта)”. Для регистрации адресата FTP или SMB нажмите **+** возле “Scan To Server (Сканировать в сервер)”.
3. В появившейся древовидной схеме щелкните на номере скоростного набора, который необходимо запрограммировать, а затем нажмите кнопку **New Registration (Новое закрепление)**.

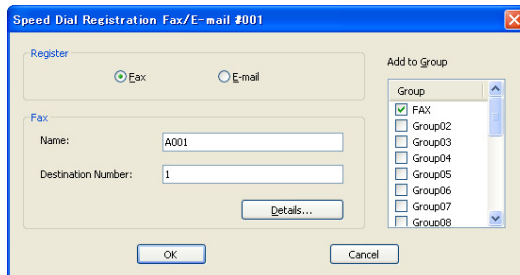
Примечание:

- Можно запрограммировать от 001 до максимум 250 номеров скоростного набора.
- Переключиться на зарегистрированный список можно при изменении **Speed Dial Setting (Настройка быстрого набора)**.

- ❑ При выборе “Fax/E-mail (Факс/Э-почта)” или “Scan To Server (Сканировать в сервер)”, когда выбрать кнопку **New Registration (Новое закрепление)** невозможно, незарегистрированный номер автоматически назначается номеру скоростного набора.
4. Укажите необходимые настройки в диалоговом окне Speed Dial Registration (Закрепление быстрого набора).

Примечание:

- ❑ Для регистрации адресата факса или получателя e-mail обратитесь к разделу “Добавление номера скоростного набора (Fax/E-mail (Факс/Э-почта))” на стр. 28.
- ❑ Для регистрации адресата FTP или SMB обратитесь к разделу “Добавление номера скоростного набора (Scan To Server (Сканировать в сервер))” на стр. 30.



5. Нажмите кнопку **ОК**.
Программирование номера скоростного набора завершено.

Добавление номера скоростного набора (Fax/E-mail (Факс/Э-почта))

Ниже описана процедура отправки отсканированных данных на номер факса или адрес e-mail. Можно сначала зарегистрировать настройки отправки и адресат для номера скоростного набора.

Для регистрации номера факса

1. Нажмите кнопку **New Registration (Новое закрепление)**.
2. Выберите “Fax (Факс)”.
3. Укажите настройки для скоростного набора.

- В поле имени можно ввести максимум 20 символов.
 - В поле номера факса можно ввести максимум 50 цифр.
4. Нажмите кнопку **Details (Подробности)**, а затем укажите скорость отправки и время пакетной отправки.
 5. При регистрации номеров скоростного набора в группу выберите их из списка “Add to Group (Добавить в группу)”.
Добавить данные номера скоростного набора в группы, зарегистрированные для адреса e-mail, невозможно.

Примечание:

Для получения подробной информации о редактировании данных группового набора обратитесь к разделу “Программирование/редактирование группового набора” на стр. 32.

6. Нажмите кнопку **OK**.
Добавленный номер скоростного набора появится в списке “Dial Registration (Закрепление набора)”.

Для регистрации адреса e-mail

1. Нажмите кнопку **New Registration (Новое закрепление)**.
2. Выберите “E-mail”.
3. Укажите настройки для скоростного набора.
 - В поле имени можно ввести максимум 20 символов.
 - В поле адреса e-mail можно ввести максимум 64 символа.
4. При регистрации номеров скоростного набора в группу выберите их из списка “Add to Group (Добавить в группу)”.
Добавить данные номера скоростного набора в группы, зарегистрированные для номера факса.

Примечание:

Для получения подробной информации о редактировании данных группового набора обратитесь к разделу “Программирование/редактирование группового набора” на стр. 32.

5. Нажмите кнопку **ОК**.
Добавленный номер скоростного набора появится в списке “Dial Registration (Закрепление набора)”.

Добавление номера скоростного набора (Scan To Server (Сканировать в сервер))

Ниже описана процедура отправки отсканированных данных через сервер. Можно сначала зарегистрировать настройки отправки и адресат для номера скоростного набора.

Для отправки через FTP

1. Нажмите кнопку **New Registration (Новое закрепление)**.
2. Выберите “FTP”.

3. Укажите необходимую информацию.
4. Нажмите кнопку **ОК**.
Зарегистрированный номер скоростного набора появится в списке “Dial Registration (Закрепление набора)”.

Для отправки через SMB

1. Нажмите кнопку **New Registration (Новое закрепление)**.

2. Выберите “SMB”.

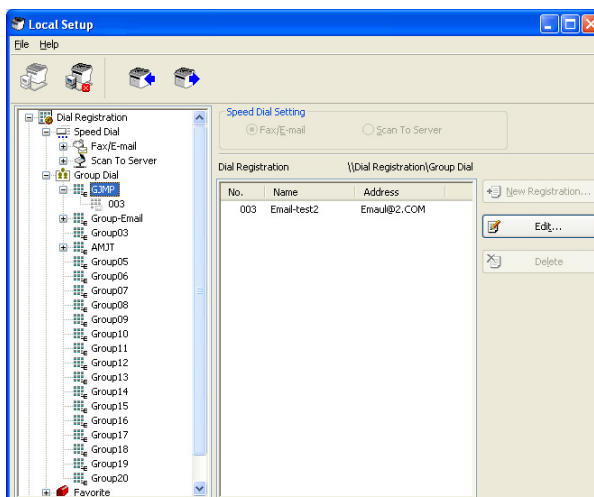
The screenshot shows a dialog box titled "Speed Dial Registration Scan To Server #223". At the top, there are two radio buttons: "ETP" (unselected) and "SMB" (selected). Below this, there are several input fields and dropdown menus. The "Destination Name" and "Destination Address" fields are empty. The "Directory" field is also empty. The "Color Setting" dropdown is set to "Color or Gray", and the "Coding method" dropdown is set to "MH". The "Attachment file format" dropdown is set to "PDF", and the "Mode" dropdown is set to "MX". The "Resolution" dropdown is set to "150x150", and the "Scan area" dropdown is set to "A4". There is a checkbox for "E-mail Notification" which is unchecked. Below this, there are ten input fields for notification addresses, labeled "No. 1" through "No. 10". At the bottom, there is an "Account Information" section with two radio buttons: "Anonymous" (selected) and "Private Site" (unselected). Below these are three input fields: "User Name" (with "Anonymous" entered), "Password" (with "*****" entered), and "Confirm" (with "*****" entered). At the very bottom of the dialog box are "OK" and "Cancel" buttons.

3. Укажите необходимую информацию.
4. Нажмите кнопку **ОК**.
Зарегистрированный номер скоростного набора появится в списке “Dial Registration (Закрепление набора)”.

Редактирование номера скоростного набора

1. Выберите номер скоростного набора, который необходимо отредактировать.

- Нажмите кнопку **Edit (Редакт)**.
Появится диалоговое окно Speed Dial Registration (Закрепление быстрого набора).



- Отредактируйте необходимые настройки.
- Нажмите кнопку **OK** для применения изменений.
Отредактированный номер скоростного набора появится в списке “Dial Registration (Закрепление набора)”.

Удаление номера скоростного набора

- Выберите номер скоростного набора, который необходимо удалить.
- Нажмите кнопку **Delete (Удалить)**.
Номер скоростного набора удален из списка “Dial Registration (Закрепление набора)”.

Программирование/редактирование группового набора

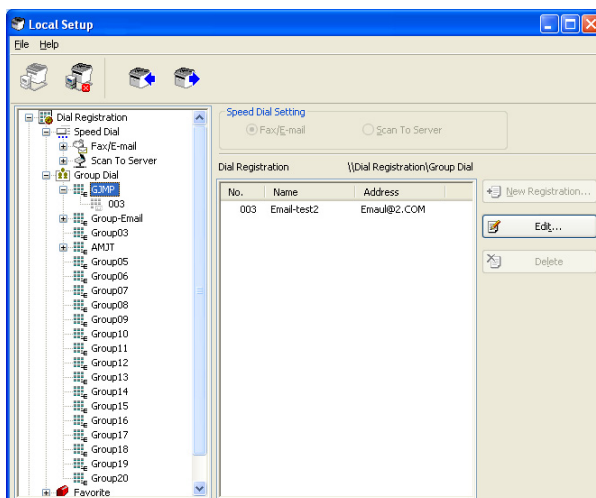
Выполните действия, описанные ниже, для редактирования или удаления программы группового набора.

Примечание:

Групповой набор необходимо программировать после выполнения программирования номеров скоростного набора.

Добавить или удалить адресаты из списка группового набора можно посредством изменения настроек зарегистрированных адресатов скоростного набора. Для получения подробной информации обратитесь к разделу “Редактирование номера скоростного набора” на стр. 31.

1. Нажмите **+** возле “Dial Registration (Закрепление набора)”, а затем нажмите **+** возле “Group Dial (Групповой Набор)”.



2. В появившейся древовидной схеме щелкните на имя группы, которую необходимо отредактировать.

Примечание:

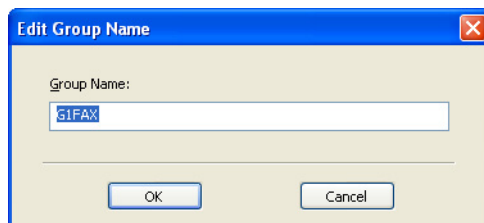
- Щелкните на **+** возле имени группы, после чего будет отображен номер скоростного набора, зарегистрированный в группе.
- Можно запрограммировать максимум 20 номеров группового набора.
- Можно запрограммировать максимум 50 номеров скоростного набора.

3. Нажмите кнопку **Edit (Редакт)**.

Примечание:

Если в группе выбран номер скоростного набора, можно изменить зарегистрированную информацию номера скоростного набора. Для получения подробной информации обратитесь к разделу “Редактирование номера скоростного набора” на стр. 31.

- Укажите имя группы.




- Нажмите кнопку **ОК**.
Редактирование имени группы выполнено.

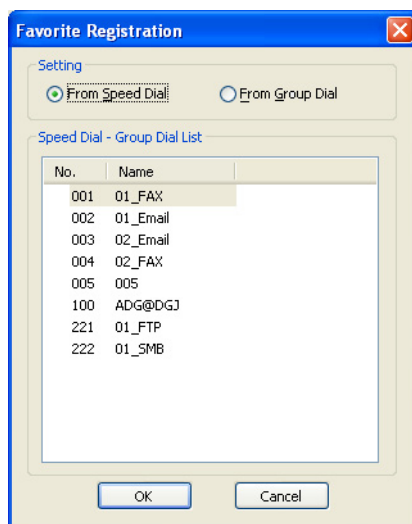
Регистрация избранных

В данном разделе приведены сведения о регистрации номеров скоростного набора и группового набора в списке избранных. В списке избранных можно зарегистрировать часто используемые номера скоростного набора и адресаты группового набора.

Примечание:

В списке избранных можно зарегистрировать максимум 20 номеров.

- Щелкните на  возле “Dial Registration (Закрепление набора)”, а затем нажмите “Favorite (Избранные)”.
- Нажмите кнопку **New Registration (Новое закрепление)**.



3. Нажмите “From Speed Dial (Быстрый набор)” или “From Group Dial (Групповой набор)”. Появится соответствующий список зарегистрированных адресатов.
4. Выберите из списка адресат, который необходимо зарегистрировать, а затем нажмите кнопку **ОК**.
Зарегистрированный адресат появится в списке “Dial Registration (Закрепление набора)”.

Примечание:

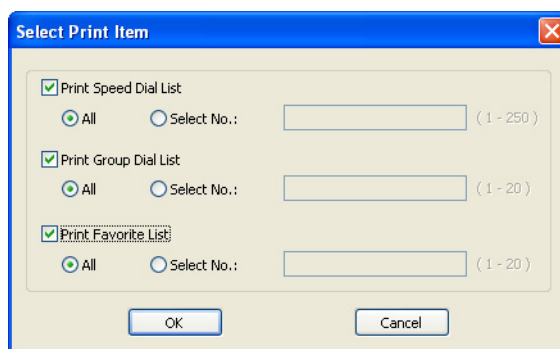
Чтобы удалить адресат из списка избранных, выберите необходимый адресат, а затем нажмите кнопку **Delete (Удалить)**.

Печать списка скоростного набора, группового набора и списка избранных

Можно напечатать настройки, указанные в устройстве для скоростного набора, группового набора и списка избранных.

1. Нажмите “Print (Печать)” в меню “File (Файл)”.

Появится диалоговое окно Select Print Item (Выбор печати пунктов).



2. В диалоговом окне Select Print Item (Выбор печати пунктов) выберите список, который необходимо напечатать.
 - Если выбран пункт “All (Все)”, будут напечатаны все позиции списка.
 - Если выбран пункт “Select No. (Выбрать номер)”, будет напечатан номер, выбранный в списке.
3. Нажмите кнопку **ОК**.

4. Укажите подходящие настройки в диалоговом окне Печать, а затем нажмите кнопку **ОК**. Список будет напечатан.

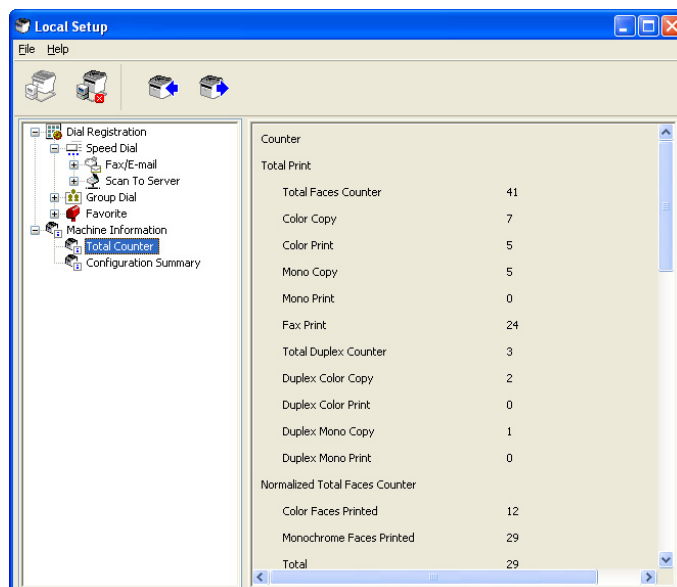
Отображение информации устройства

Можно отобразить настройки, загруженные из устройства. Данные настройки можно использовать для просмотра счетчиков и проверки информации устройства.


Проверка суммарного счетчика

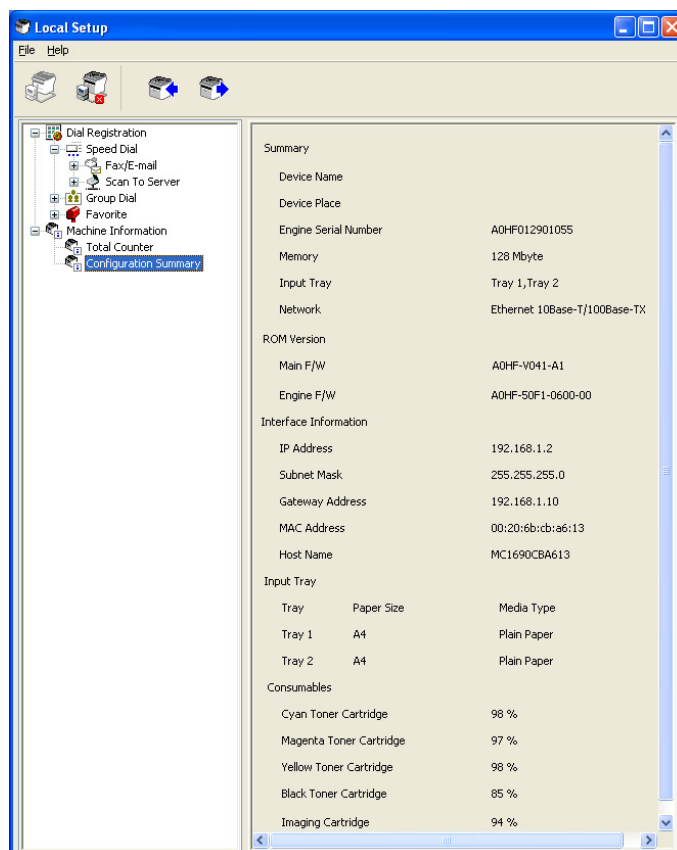
1. Щелкните на **+** возле меню “Machine Information (Информация устройства)”, а затем нажмите “Total Counter (Суммарный счетчик)”.

Появится диалоговое окно Total Counter (Суммарный счетчик).



Проверка страницы конфигурации

- Щелкните на  возле меню “Machine Information (Информация устройства)”, а затем нажмите “Configuration Summary (Резюме конфигурации)”.
Появится диалоговое окно Configuration Summary (Резюме конфигурации).



Деинсталляция Local Setup Program

Примечание:

- Для деинсталляции Local Setup Program у Вас должны быть права администратора компьютера.
- Если при деинсталляции в системе Windows Vista появилось окно User Account Control (Контроль учетных записей пользователя), нажмите кнопку **Allow (Разрешить)** или кнопку **Continue (Продолжить)**.

1. Щелкните на кнопке Start (Пуск), наведите курсор на “All Programs (Все программы) (Windows 2000: Programs (Программы))”, “EPSON”, “AL-CX16NF”, “LSP”, а затем нажмите “Uninstall (Деинсталлировать)”.
2. Следуйте инструкциям, появляющимся на экране.

Поиск и устранение неисправностей

Признак	Решение
Доступ к драйверу принтера занимает слишком много времени, когда утилита Local Setup Program установила соединение с устройством.	Подождите, пока доступ не будет получен.

Глава 2

Описание меню **Настройка сети**

Меню **NETWORK SETTING (Настройка сети)**

Расположение в меню конфигураций

Примечание:

Доступ к меню ADMIN. MANAGEMENT (Уст.Администрат.) может получить только администратор. Для отображения настроек данного меню нажмите ▼, чтобы отобразить UTILITY (режим утилит), и нажмите кнопку выбора для отображения MACHINE SETTING (Наст. Уст-ва), а затем выберите ADMIN. MANAGEMENT (Уст.Администрат.), воспользуйтесь цифровой клавиатурой для ввода 6-цифрового кода доступа администратора (по умолчанию: 000000), а затем нажмите кнопку **Select**.

Доступ к меню **Настройка сети**

Выполните перечисленные ниже нажатия кнопок на устройстве для получения доступа к опциям меню Настройка сети на устройстве. Из данного меню можно получить доступ ко всем изменяемым пунктам конфигурации сети.

Нажмите кнопку ...	(пока не) появится индикация в окне сообщений ...
▼	UTILITY (режим утилит)
Select ↵	MACHINE SETTING (Наст. Уст-ва)
▼	ADMIN. MANAGEMENT (Уст.Администрат.)
Select ↵	Воспользуйтесь цифровой клавиатурой для ввода 6-цифрового номера администратора.
Select ↵	ADMINISTRATOR NO. (Номер администрат.)
▼	NETWORK SETTING (Настройка сети)

Использование опций меню **Настройка сети**

Если устройство подключено к сети, необходимо указать перечисленные настройки. Для получения подробной информации о каждой настройке обратитесь к сетевому администратору.

Примечание:

- ❑ Чтобы вручную указать адрес IP, маску подсети и шлюз, установите для параметра IP ADDR. SETTING (Устан. IP Адреса) значение SPECIFY (Установ.).
- ❑ При вводе адреса IP не вводите адреса IP класса D (между 224.0.0.0 и 239.255.255.255) или класса E (между 240.0.0.0 и 255.255.255.255).
Кроме того, сочетание “255” ввести в качестве трех последних цифр адреса IP невозможно.

TCP/IP

Цель	Включение или выключение TCP/IP.
Опции	DISABLE (Откл)/ENABLE (Вкл)
По умолчанию	ENABLE (Вкл)

IP ADDR. SETTING (Устан. IP Адреса)

Цель	Установка адреса IP данного устройства в сети. Установка маски подсети для сети. Установка маски подсети позволит ограничить доступ к устройству (например по ведомственному делению). Установка адреса роутера/шлюза при использовании роутера/шлюза в сети, если Вы разрешаете пользователям за пределами сетевой среды выполнять печать на устройстве.
Опции	AUTO (Авто)/SPECIFY (Установ.)
По умолчанию	AUTO (Авто) (Если для параметра IP ADDR. SETTING (Устан. IP Адреса) выбрано значение SPECIFY (Установ.)) IP ADDRESS (Адрес IP): 0.0.0.0 SUBNET MASK (Маска подсети): 255.255.255.0 GATEWAY (Шлюз): 0.0.0.0
Диапазон	(Если для параметра IP ADDR. SETTING (Устан. IP Адреса) выбрано значение SPECIFY (Установ.)) От 0 до 255 для каждого триплета xxx Воспользуйтесь цифровой клавиатурой для ввода каждой цифры; воспользуйтесь кнопками ◀ и ▶ для перемещения между триплетами.

Примечания	<p>Номер из одного символа, например "1", ввести в виде "001" невозможно. Поместите цифру слева и введите "1" в виде "1__". Воспользуйтесь кнопками ◀ и ▶ для перемещения между триплетами.</p> <p>Также можно использовать кнопку Back (Назад) для удаления. Для выхода из меню Адрес IP удерживайте нажатой кнопку Back (Назад) дольше одной секунды, а затем снова нажмите кнопку Back (Назад) после удаления всех настроек.</p>
-------------------	--

DNS CONFIG. (конфигурация DNS)

Цель	<p>Выбор необходимости указывать настройки сервера DNS.</p> <p>Если настройки сервера DNS будут указаны, сервер SMTP можно указать в качестве имени хоста при выполнении сканирования сети.</p> <p>Если выбрано значение ENABLE (Вкл), введите адрес IP сервера DNS.</p> <p>Если выбрано значение DISABLE (Откл), сослаться на сервер DNS невозможно.</p>
Опции	DISABLE (Откл)/ENABLE (Вкл)
По умолчанию	DISABLE (Откл)
Диапазон	<p>(Если для параметра DNS CONFIG. (конфигурация DNS) выбрано значение ENABLE (Вкл))</p> <p>От 0 до 255 для каждого триплета xxx</p> <p>Воспользуйтесь цифровой клавиатурой для ввода каждой цифры; воспользуйтесь кнопками ◀ и ▶ для перемещения между триплетами.</p>
Примечания	<p>Номер из одного символа, например "1", ввести в виде "001" невозможно. Поместите цифру слева и введите "1" в виде "1__". Воспользуйтесь кнопками ◀ и ▶ для перемещения между триплетами.</p> <p>Также можно использовать кнопку Back (Назад) для удаления. Для выхода из меню DNS CONFIG. (конфигурация DNS) удерживайте нажатой кнопку Back (Назад) дольше одной секунды, а затем снова нажмите кнопку Back (Назад) после удаления всех настроек.</p> <p>После изменения настроек устройство необходимо выключить, а затем снова включить.</p>

Примечание:

При выполнении сканирования сети и при указании сервера SMTP в качестве имени хоста, не в качестве адреса IP, обязательно выберите значение ENABLE (Вкл), а затем укажите адрес IP сервера DNS.

DHCP

Цель	Если в сети есть сервер DHCP, в данном пункте необходимо указать, будет ли адрес IP и другая сетевая информация автоматически присваиваться сервером DHCP.
Опции	DISABLE (Откл)/ENABLE (Вкл)

По умолчанию	ENABLE (Вкл)
---------------------	--------------

BOOTP

Цель	Если в сети есть сервер BOOTP, в данном пункте необходимо указать, будет ли адрес IP и другая сетевая информация автоматически присваиваться сервером BOOTP.
Опции	DISABLE (Откл)/ENABLE (Вкл)
По умолчанию	DISABLE (Откл)

ARP/PING

Цель	Если невозможно получить адрес IP из-за адреса DHCP или BOOTP и если невозможно получить фиксированный адрес IP, целевой адрес IP пакета ICMP (Пинг), полученный устройством ранее, получить в качестве адреса IP устройства невозможно. Если выбрано значение ENABLE (Вкл), адрес IP можно получить автоматически. Если выбрано значение DISABLE (Откл), получить адрес IP автоматически невозможно.
Опции	DISABLE (Откл)/ENABLE (Вкл)
По умолчанию	DISABLE (Откл)

HTTP

Цель	Выбор необходимости включения HTTP.
Опции	DISABLE (Откл)/ENABLE (Вкл)
По умолчанию	ENABLE (Вкл)

FTP

Цель	Выбор необходимости включения сервера FTP.
Опции	DISABLE (Откл)/ENABLE (Вкл)
По умолчанию	ENABLE (Вкл)

SMB

Цель	Выбор необходимости включения SMB.
Опции	DISABLE (Откл)/ENABLE (Вкл)

По умолчанию	ENABLE (Вкл)
--------------	--------------

BONJOUR

Цель	Выбор необходимости включения Bonjour.
Опции	DISABLE (Откл)/ENABLE (Вкл)
По умолчанию	ENABLE (Вкл)

IPP

Цель	Выбор необходимости включения IPP.
Опции	DISABLE/ENABLE (Откл/Вкл)
По умолчанию	ENABLE (Вкл)

SLP

Цель	Выбор необходимости включения SLP.
Опции	DISABLE (Откл)/ENABLE (Вкл)
По умолчанию	ENABLE (Вкл)

SNMP

Цель	Выбор необходимости включения SNMP.
Опции	DISABLE (Откл)/ENABLE (Вкл)
По умолчанию	ENABLE (Вкл)

SPEED/DUPLEX (скорость/дуплекс)

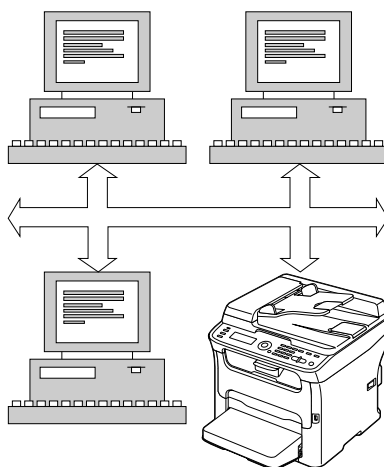
Цель	Указания скорости передачи для сети и способа передачи для двунаправленной передачи.
Опции	AUTO (Авто) 10BASE-T FULL (10Base-T Полный) 10BASE-T HALF (10Base-T Полу) 100BASE-TX FULL (100Base-TX Полный) 100BASE-TX HALF (100Base-TX Полу)
По умолчанию	AUTO (Авто)

Глава 3

Печать по сети

Сетевое соединение

Теория



Для подключения устройства в сетевой среде TCP/IP необходимо сперва установить в устройстве внутренний сетевой адрес.

Примечание:

В большинстве случаев, необходимо ввести только уникальный адрес IP. Однако, возможно также необходимо будет ввести маску подсети и/или адрес шлюза (роутера), в зависимости от требований сетевой конфигурации.

Выполнение соединения

Интерфейс Ethernet

Для устройства можно использовать разъем RJ45 в качестве интерфейса Ethernet.

При подключении устройства к сети Ethernet действия, которые необходимо выполнить, зависят от того, как Вы планируете устанавливать адрес IP (Интернет-протокол) устройства.

- ❑ **Адрес IP**—Уникальный идентификатор для каждого устройства в сети TCP/IP.
- ❑ **Маска подсети**—Фильтр, используемый для определения, к какой подсети принадлежит адрес IP.
- ❑ **Шлюз**—Узел в сети, который служит входом в другую сеть.

Поскольку адрес IP для каждого ПК и устройства в сети должен быть уникальным, обычно необходимо изменять данный предустановленный адрес таким образом, чтобы он не конфликтовал с другими адресами IP в Вашей сети или в любой подсоединенной сети. Это можно сделать одним из двух способов. Каждый из них детально описан в следующих разделах.

- ❑ Использование DHCP
- ❑ Установка адреса вручную

Использование DHCP

Если в сети поддерживается DHCP (Протокол динамического конфигурирования хоста), адрес IP будет автоматически присвоен устройству сервером DHCP при включении устройства.

Примечание:

- ❑ *DHCP (Протокол динамического конфигурирования хоста) является протоколом для присвоения динамических адресов IP устройствам в сети. При использовании динамической адресации у устройства может быть разный адрес IP при каждом подключении к сети.*
- ❑ *Если адрес IP устройства не установлен автоматически, проверьте, разрешено ли в устройстве использование DHCP (REPORT/STATUS (Сообщение/Статус) — REPORT (Сообщение) — CONFIGURATION PAGE (Стр. Конфигурации)). Если устройство было настроено таким образом, что использовать DHCP невозможно, выберите AUTO (Авто) в меню UTILITY (режим утилит) - ADMIN. MANAGEMENT (Уст.Администрат.) - NETWORK SETTING (Настройка сети) - IP ADDR. SETTING (Устан. IP Адреса), а также ENABLE (Вкл) в меню UTILITY (режим утилит) - ADMIN. MANAGEMENT (Уст.Администрат.) - NETWORK SETTING (Настройка сети) - DHCP.*

1. Подключите устройство к сети.

При использовании кабеля Ethernet вставьте разъем RJ45 в порт интерфейса Ethernet устройства.

2. Включите ПК и устройство.

- После инициализации окна сообщений устройства установите драйвер принтера.

Установка адреса вручную

Также можно вручную изменить адрес IP устройства, маски подсети и шлюза, используя приведенные ниже инструкции. (См. раздел “Описание меню Настройка сети” на стр. 39 для получения подробной информации.)

Примечание:

При изменении адреса IP добавьте новый порт или переустановите драйвер принтера.



Предупреждение:

Необходимо всегда уведомлять сетевого администратора, прежде чем изменять адрес IP устройства.

- Включите ПК и устройство.
- После инициализации окна сообщений устройства установите адрес IP.

Нажмите кнопку ...	(пока не) появится индикация в окне сообщений ...
▼	UTILITY (режим утилит)
Select ↵	MACHINE SETTING (Наст. Уст-ва)
▼	ADMIN. MANAGEMENT (Уст.Администрат.)
Select ↵	Воспользуйтесь цифровой клавиатурой для ввода 6-цифрового номера администратора.
Select ↵	ADMINISTRATOR NO. (Номер администрат.)
▼	NETWORK SETTING (Настройка сети)
Select ↵	TCP/IP
▼	IP ADDR. SETTING (Устан. IP Адреса)
Select ↵	▶ AUTO (Авто) SPECIFY (Установ.)
▼	AUTO (Авто) ▶ SPECIFY (Установ.)

Select ←	IP ADDRESS (Адрес IP) :0.0.0.0
<p>Воспользуйтесь цифровой клавиатурой для ввода каждого числа. Номер из одного символа, например "1", ввести в виде "001" невозможно. Поместите цифру слева и введите "1" в виде "1 __". Воспользуйтесь кнопками ◀ и ▶ для перемещения между триплетами. Также можно использовать кнопку Back (Назад) для удаления. Для выхода из меню IP Address (Адрес IP) удерживайте нажатой кнопку Back (Назад) дольше одной секунды, а затем снова нажмите кнопку Back (Назад) после удаления всех настроек.</p>	
Select ←	SUBNET MASK (Маска подсети) :255.255.255.0
<p>Воспользуйтесь цифровой клавиатурой для ввода каждого числа. Номер из одного символа, например "1", ввести в виде "001" невозможно. Поместите цифру слева и введите "1" в виде "1 __". Воспользуйтесь кнопками ◀ и ▶ для перемещения между триплетами. Также можно использовать кнопку Back (Назад) для удаления. Для выхода из меню Subnet Mask (Маска подсети) удерживайте нажатой кнопку Back (Назад) дольше одной секунды, а затем снова нажмите кнопку Back (Назад) после удаления всех настроек.</p>	
Select ←	GATEWAY (Шлюз) :0.0.0.0
<p>Воспользуйтесь цифровой клавиатурой для ввода каждого числа. Номер из одного символа, например "1", ввести в виде "001" невозможно. Поместите цифру слева и введите "1" в виде "1 __". Воспользуйтесь кнопками ◀ и ▶ для перемещения между триплетами. Также можно использовать кнопку Back (Назад) для удаления. Для выхода из меню Шлюз удерживайте нажатой кнопку Back (Назад) дольше одной секунды, а затем снова нажмите кнопку Back (Назад) после удаления всех настроек.</p>	
Select ←	IP ADDR. SETTING (Устан. IP Адреса)

3. Перезапустите устройство.
4. Напечатайте страницу конфигурации, чтобы проверить правильность установки адреса IP, маски подсети и шлюза.
5. После инициализации окна сообщений устройства установите драйвер принтера.

Печать через IPP (Протокол печати через Интернет)

IPP (Протокол печати через Интернет) является протоколом выполнения самых обычных заданий печати для конечных пользователей через Интернет. С его помощью пользователи могут узнать возможности принтера, передавать задания печати в принтер, узнать состояние принтера или задания печати, а также отменить все ранее поставленные задания печати.

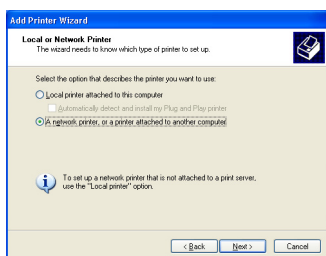
Примечание:

- ❑ Для установки драйвера принтера у Вас должны быть права администратора компьютера.
- ❑ Если при установке в системе Windows Vista появилось окно *User Account Control* (Контроль учетных записей пользователя), нажмите кнопку **Allow (Разрешить)** или кнопку **Continue (Продолжить)**.

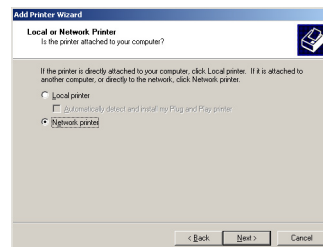
Добавление порта IPP с помощью Add Printer Wizard (Мастер добавления принтера) – Windows Server 2003/XP/2000

- ❑ Для Windows Server 2003/XP: Нажмите **Start (Пуск)**, выберите **Printers and Faxes (Принтеры и факсы)**, а затем нажмите **Add Printer (Добавить принтер)**.
 - ❑ Для Windows 2000: Нажмите **Start (Пуск)**, наведите курсор на **Settings (Настройки)**, нажмите **Printers (Принтеры)**, а затем нажмите **Add Printer (Добавить принтер)**.
1. Во втором диалоговом окне выберите селективную кнопку **Network Printer (Сетевой принтер)**, а затем выберите **Next (Далее)**.

Windows Server 2003/XP



Windows 2000

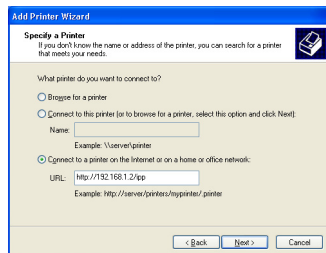


2. В поле URL в следующем диалоговом окне введите полное сетевое имя принтера в одном из приведенных ниже форматов, а затем выберите **Next (Далее)**:

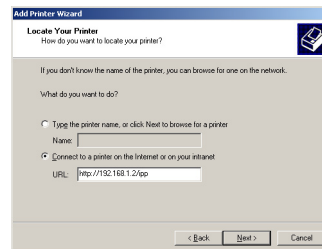
- ❑ `http://ipaddress/ipp`
- ❑ `http://ipaddress:80/ipp`

❑ `http://ipaddress:631/ipp`

Windows Server 2003/XP



Windows 2000



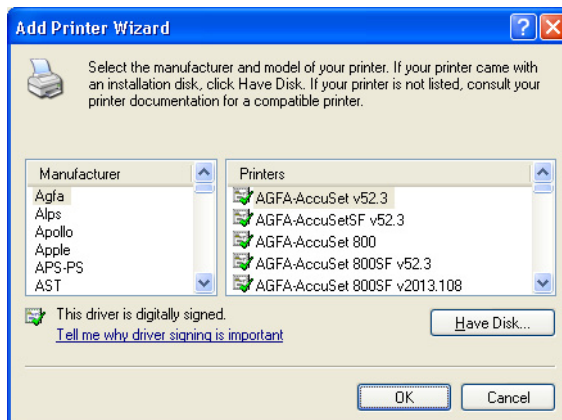
Если системе не удастся соединиться с принтером, появится такое сообщение:

- ❑ **Windows Server 2003/XP**—“Windows не может соединиться с принтером. Или имя принтера было введено неправильно, или указанный принтер потерял соединение с сервером. Для получения подробной информации нажмите **Help (Справка)**.”
- ❑ **Windows 2000**—“Невозможно подключиться к принтеру. Или было введено неправильное имя принтера, или указанный принтер больше не подключен к серверу. Нажмите **Help (Справка)** для получения подробной информации.”

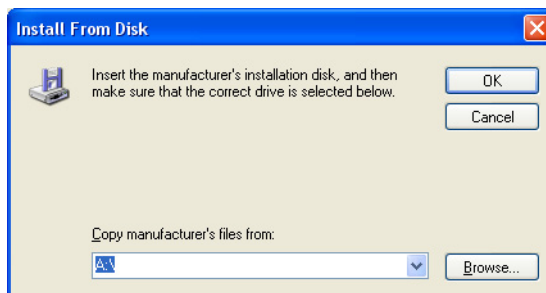
3. **Windows Server 2003/XP**—Перейдите к шагу 4.

Windows 2000—Если при выполнении действий, описанных в предыдущем шаге, был введен правильный путь, будет отображено такое сообщение: “На сервере, на котором находится Epson_IPP_Printer, не установлен правильный драйвер принтера. Если необходимо установить драйвер на локальном компьютере, нажмите **ОК**.” Причина появления такого сообщения состоит в том, что еще не установлен драйвер принтера. Выберите **ОК**.

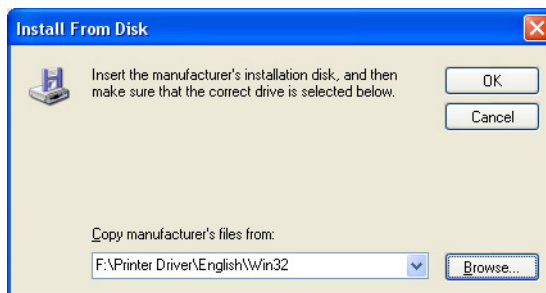
4. Выберите **Have Disk (Установить с диска)**.



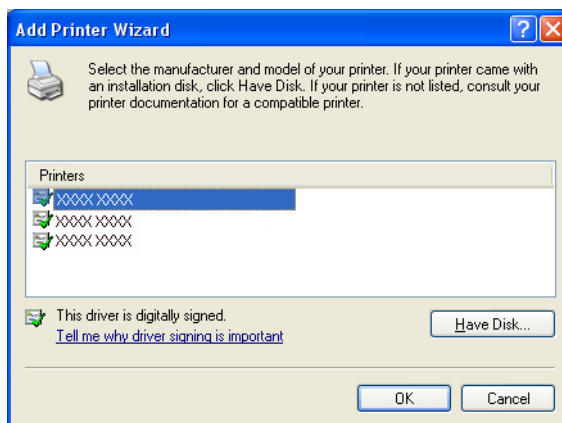
5. Выберите **Browse (Обзор)**.



6. Укажите папку на диске с программным обеспечением, где находятся файлы драйвера принтера (например: Printer Driver\English\Win32), а затем нажмите **Open (Открыть)**.
7. Нажмите **OK**.



8. Выберите “Epson_IPP_Printer”, а затем нажмите **ОК**.

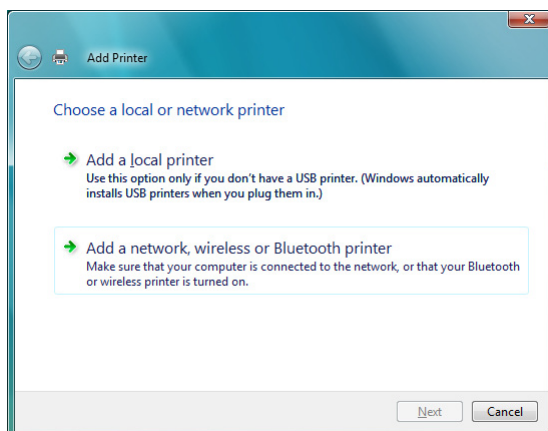


9. Выберите, необходимо ли использовать принтер в качестве принтера по умолчанию, а затем нажмите **Next (Далее)**.
10. Нажмите **Finish (Готово)**.

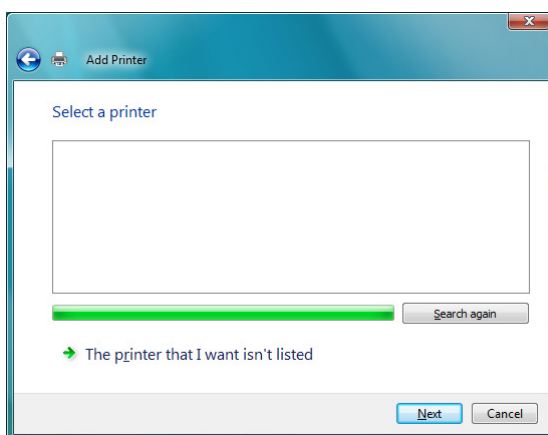
Добавление порта IPP с помощью Add Printer Wizard (Мастер добавления принтера) – Windows 7/Vista

1. Нажмите **Start (Пуск)**, нажмите **Control Panel (Панель управления)**, а затем нажмите **Printers (Принтеры)**.
2. Нажмите **Add a printer (Добавить принтер)**.

3. В диалоговом окне нажмите **Add a network, wireless or Bluetooth printer (Добавить сетевой, беспроводной или Bluetooth-принтер)**.



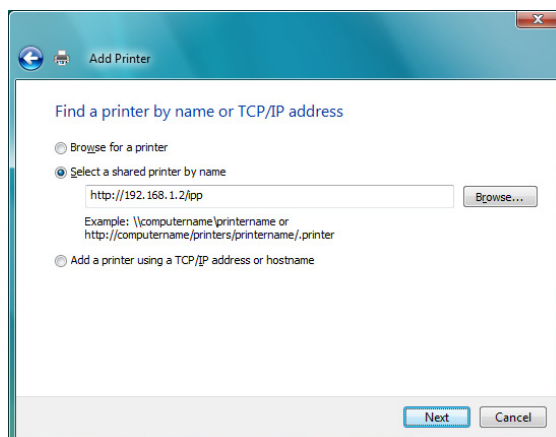
4. В диалоговом окне нажмите **The printer that I want isn't listed (Требуемый принтер отсутствует в списке)**.



5. В поле URL в следующем диалоговом окне введите полное сетевое имя принтера в одном из приведенных ниже форматов, а затем выберите **Next (Далее)**:

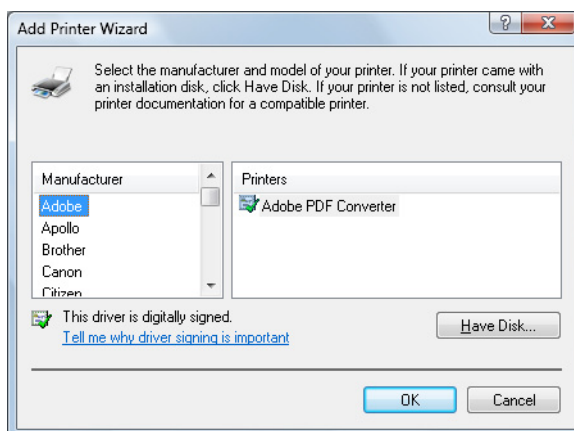
- http://ipaddress/ipp
- http://ipaddress:80/ipp

❑ http://ipaddress:631/ipp

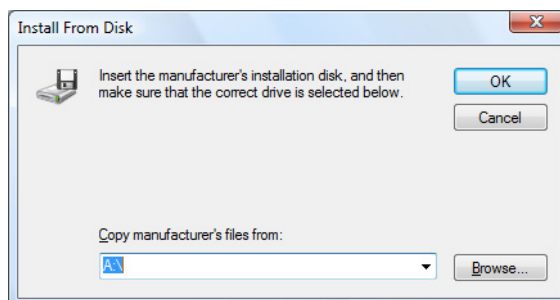


Если системе не удастся соединиться с устройством, появится такое сообщение: “Windows не может соединиться с принтером. Убедитесь в том, что имя введено правильно, и что принтер подсоединен к сети.”

6. Выберите **Have Disk (Установить с диска)**.

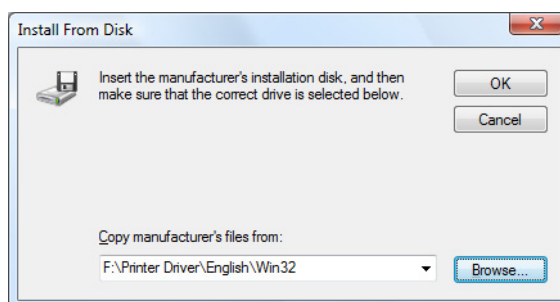


7. Выберите **Browse (Обзор)**.

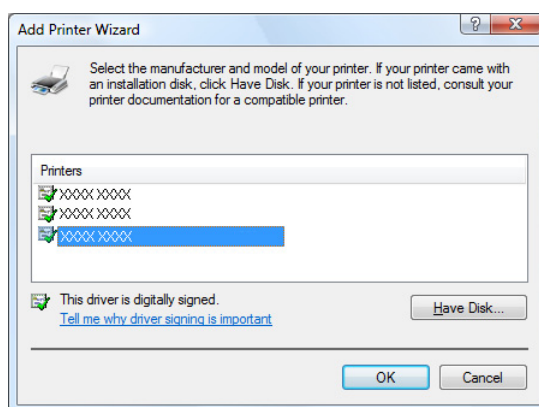


8. Укажите папку на диске с программным обеспечением, где хранятся файлы драйвера принтера (например: Printer Driver\English\Win32), а затем нажмите **Open (Открыть)**.

9. Нажмите **OK**.



10. Выберите “Epson_IPP_Printer”, а затем нажмите **OK**.



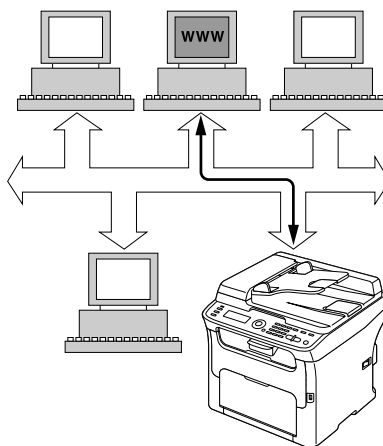
11. Нажмите **Next (Далее)**.

12. Нажмите **Finish (Готово)**.

Глава 4

Использование Web-Based EpsonNet Config

О Web-Based EpsonNet Config



В данном разделе приведена информация о Web-Based EpsonNet Config, web-страница на основе HTTP (Протокол передачи гипертекстовых файлов), которая находится в устройстве и доступ к которой можно получить с помощью web-браузера.

С помощью данной страницы можно получить мгновенный доступ к состоянию устройства и опциям конфигурации устройства, которые используются чаще всего. Каждый пользователь в сети может получить доступ к устройству с помощью программного обеспечения web-браузера. Кроме того, введя соответствующий пароль, можно изменять конфигурации устройства, не отходя от ПК.

Примечание:

Пользователи, которым администратор не выдал пароль, все равно могут просматривать настройки и опции конфигурации, но не могут сохранять или применять изменения.

Требования

Для использования Web-Based EpsonNet Config, необходимы такие компоненты:

- Windows 7/Vista/Server 2003/XP/2000, Mac OS X 10.3.9 или более поздняя версия
- Microsoft Internet Explorer версия 6 или более поздняя

- Safari версия 2.0 или более поздняя

Примечание:

Интернет-соединение не нужно.

- Программное обеспечение связи TCP/IP (используется Web-Based EpsonNet Config), установленное на ПК
- Сеть, к которой подключены ПК и устройство

Примечание:

Получить доступ к Web-Based EpsonNet Config с помощью локального (USB) соединения невозможно.

Настройка Web-страницы устройства

Настройка web-страницы устройства для функционирования в сети подразумевает два основных действия:

- Определение имени или адреса устройства
- Установка параметров “без прокси” в программном обеспечении браузера

Определение имени устройства

Доступ к web-странице устройства можно получить двумя способами:

- Через присвоенное устройству имя—Это имя определяется по таблице хостов IP (имя файла **hosts**) в системе компьютера и обычно присваивается системным администратором (например, AcuLaser CX16NF). Возможно будет удобнее использовать имя устройства, чем адрес IP.

Расположение таблицы хостов на ПК

- Windows 7/Vista/Server 2003/XP
 \windows\system32\drivers\etc\hosts
- Windows 2000
 \winnt\system32\drivers\etc\hosts

- ❑ Через адрес IP устройства—Адрес IP устройства является уникальным номером и, таким образом, может являться предпочтительным идентификатором для использования, особенно если в сети функционируют другие устройства. Адрес IP устройства указан на странице конфигурации.

Настройка программного обеспечения браузера

Поскольку устройство находится в интрасети и является недоступным за пределами брандмауэра сети, необходимо настроить соответствующие “параметры” в программном обеспечении браузера. Имя устройства или адрес IP необходимо добавить в список “без прокси” в диалоговом окне параметров браузера.

Примечание:

Данную процедуру необходимо выполнить только один раз.

Экран, приведенный в качестве примера ниже, может отличаться от Вашего в зависимости от используемых версий программного обеспечения и операционных систем.

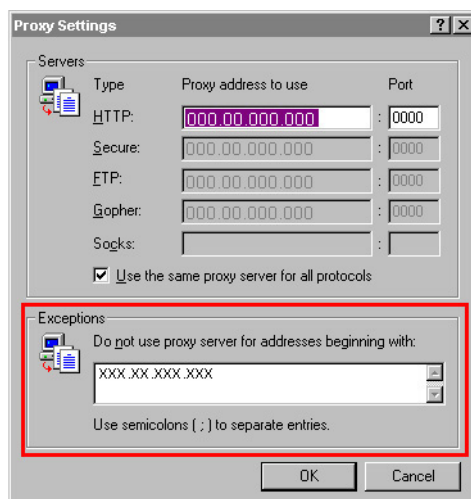
Примечание:

В примерах адрес IP устройства представлен в виде xxx.xxx.xxx.xxx. Адрес IP устройства всегда необходимо вводить без начальных нулей. Например, 192.168.001.002 необходимо ввести как 192.168.1.2.

Internet Explorer (версия 6.0 для Windows)

1. Запустите Internet Explorer.
2. В меню **Tools (Сервис)** выберите **Internet Options (Свойства обозревателя)**.
3. В диалоговом окне выберите закладку **Connections (Подключения)**.
4. Выберите кнопку **LAN Settings (Настройки локальной сети)** для отображения диалогового окна Local Area Network (LAN) Settings (Настройки параметров локальной сети).

5. Выберите **Advanced (Дополнительно)** в Proxy server (Прокси-сервер) для открытия диалогового окна Proxy Settings (Настройки прокси-сервера).



6. В текстовом поле **Exceptions (Исключения)** введите запятую после последней записи, а затем введите имя устройства или адрес IP устройства.
7. Три раза выберите **OK** для возврата к основному окну браузера.
8. Введите адрес IP устройства в поле Address (Адрес) URL для доступа к домашней странице устройства.



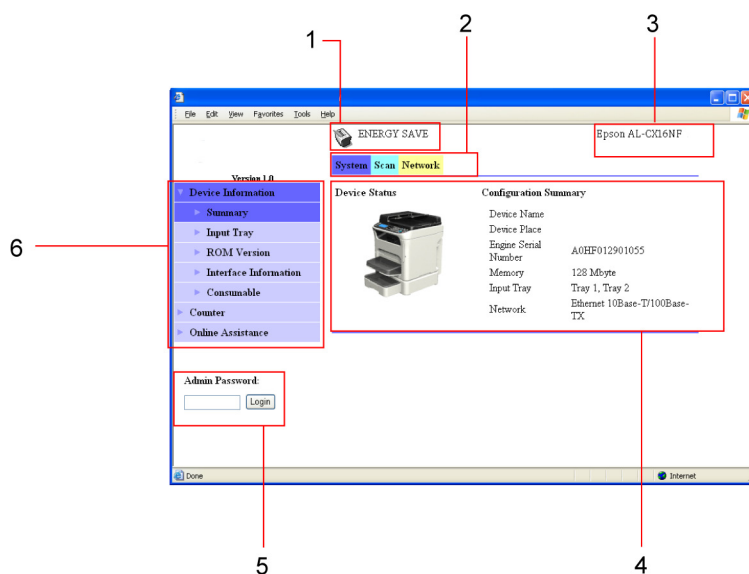
Safari (версия 2.0)

1. В меню **Apple** выберите **Location (Расположение)**, а затем нажмите **Network preferences (Сетевые параметры)**.
2. Нажмите **Configure (Настроить)** в диалоговом окне Network preferences (Сетевые параметры).
3. Щелкните на закладке **Proxies (Прокси-сервера)**.
4. В списке **Bypass proxy settings for these Hosts & Domains (Обходить настройки прокси-серверов для данных хостов и доменов)** введите имя или адрес IP устройства.
5. Нажмите **Apply Now (Применить сейчас)**.

- В адресной строке URL введите имя или адрес IP устройства для доступа к web-странице устройства.

Описание окна Web-Based EpsonNet Config

На приведенных ниже иллюстрациях изображены области навигации и конфигурации окон, которые можно увидеть в окнах Web-Based EpsonNet Config.



- Текущее состояние
- Ссылки на основные темы
- Имя устройства
- Область конфигурации
- Переход в режим администратора
- Ссылки на подтемы

Передвижение

При выборе основной темы или подтемы будет отображена область конфигурации для опций (параметров) устройства, связанных со сделанным выбором.





Для изменения текущей настройки щелкните на текущей настройке, а затем выберите один из доступных вариантов или введите новое значение.

Примечание:

Для применения или сохранения каких-либо изменений, произведенных в настройках конфигурации, утилиту *Web-Based EpsonNet Config* необходимо запустить из режима администратора. (Для получения подробной информации обратитесь к разделу “Режим администратора” на стр. 62.)

Текущее состояние

В верхней части всех окон *Web-Based EpsonNet Config* отображается текущее состояние устройства. Значок указывает на тип отображаемого состояния.

Значок	Состояние	Описание	Примеры
	Готов	Устройство находится в режиме Online и готово к печати или уже выполняет печать.	READY (ПОДГОТОВЬТЕСЬ) PRINTING (Печать)
	Внимание	Необходимо обратить внимание на состояние устройства, но печать продолжает выполняться.	PLEASE WAIT (ОЖИДАЙТЕ) WARMING UP (НАГРЕВ)
	Ошибка	Необходимо обратить внимание на состояние устройства перед возобновлением печати.	FUSER JAM (Застр. Бум.Блок Закр) OPEN TOP COVER (Открыть верхн.крышку)
	Неисправимая ошибка	Необходимо перезапустить устройство. Ошибка не будет исправлена, необходимо обратиться в сервисный центр.	MACHINE TROUBLE (Неисправность уст-ва) SERVICE CALL (Вызов Сервиса)

Пользовательский режим

При каждом запуске *Web-Based EpsonNet Config* Вы автоматически переходите в пользовательский режим. В пользовательском режиме можно просмотреть настройки конфигурации, но поменять их невозможно.

Режим администратора

Для изменения каких-либо настроек конфигурации с помощью Web-Based EpsonNet Config необходимо сперва перейти в режим администратора:

1. Введите пароль в текстовом поле **Admin Password (Пароль админа)**.

Примечание:

По умолчанию установлен пароль “Admin”. Однако, перейдя в режим администратора, пароль можно указать в окне **System (Система) - Preference (Преференции)**.

2. Выберите кнопку **Login (Вход)**.

Примечание:

Если введен неправильный пароль, будет отображено такое сообщение: “Invalid Password (Недействительный пароль)” Введите пароль заново.

Настройка пользовательского режима устройства

При каждом запуске Web-Based EpsonNet Config Вы автоматически переходите в пользовательский режим. В пользовательском режиме можно просмотреть настройки конфигурации, но поменять их невозможно.

Страница System (Система)

На данной странице можно просмотреть несколько особых пунктов пользователя и устройства.

Device Information (Информация устройства)

Summary (Резюме) (показано выше)

В окне **System (Система) - Device Information (Информация устройства) - Summary (Резюме)** предоставлена перечисленная ниже информация.

Пункт	Описание
Device Name (Имя устройства)	Отображение имени устройства.

Пункт	Описание
Device Place (Место устройства)	Отображение места установки устройства.
Engine Serial Number (Серийный номер устройства)	Отображение заводского номера механизма устройства.
Memory (Память)	Отображение объема памяти, установленной в устройстве.
Input Tray (Входной лоток)	Указание установленных в устройстве входных лотков. Примечание: Если установлен дополнительный блок нижней автоподачи, будет отображена индикация "Tray 2 (Лоток 2)".
Network (Сеть)	Отображение списка интерфейсов устройства (Ethernet 10Base-T/100Base-TX)
Кнопка Login (Вход)	Переход в режим администратора. Примечание: Данная кнопка доступна на всех web-страницах (Пользовательский режим).

Input Tray (Входной лоток)

В окне **System (Система) - Device Information (Информация устройства) - Input Tray (Входной лоток)** предоставлена перечисленная ниже информация.

Пункт	Описание
Tray (Лоток)	Отображение блоков подачи бумаги (Tray 1, Tray 2 (Лоток 1, Лоток 2)), установленных в устройстве. Индикация Tray 2 (Лоток 2) отображается, если установлен дополнительный лоток.
Paper Size (Формат бумаги)	Отображение формата бумаги, загруженной в соответствующий лоток.
Media Type (Тип бумаги)	Отображение типа бумаги, загруженной в соответствующий лоток.
Status (Статус)	Отображение состояния носителей ("Ready (Готов)" или "Empty (Пустой)") для каждого лотка.

ROM Version (Версия ROM)

В окне **System (Система) - Device Information (Информация устройства) - ROM Version (Версия ROM)** предоставлена перечисленная ниже информация.

Пункт	Описание
Main F/W (Основное АПО)	Отображение версии основного АПО.
Engine F/W (АПО устройства)	Отображение версии ROM АПО устройства.

Interface Information (Информация интерфейса)

В окне **System (Система) - Device Information (Информация устройства) - Interface Information (Информация интерфейса)** предоставлена перечисленная ниже информация.

Пункт	Описание
Type (Тип)	Отображение типа сетевого интерфейса устройства (Ethernet 10Base-T/100Base-TX).
Ethernet Speed (Скорость Ethernet)	Отображение скорости передачи для сети и способа передачи для двунаправленной передачи.
IP Address (Адрес IP)	Отображение адреса IP (Интернет-протокол) интерфейса Ethernet.
Subnet Mask (Маска подсети)	Отображение адреса маски подсети интерфейса Ethernet.
Gateway Address (Адрес шлюза)	Отображение адреса шлюза интерфейса Ethernet.
MAC Address (Адрес MAC)	Отображение адреса MAC (управление доступом к среде передачи) интерфейса Ethernet.
Host Name (Имя хоста)	Отображение имени устройства.

Consumable (Расходный материал)

В окне **System (Система) - Device Information (Информация устройства) - Consumable (Расходный материал)** предоставлена перечисленная ниже информация.

Пункт	Описание
Consumables (Расходные материалы)	Указание типа расходных материалов, за которыми осуществляется контроль.
Status (Статус)	Отображение оставшегося ресурса расходных материалов в процентном отношении. <input type="checkbox"/> Тонер-картридж и фотобарабан: Процентное отношение

Пункт	Описание
Туре (Тип)	<p>Отображение максимального расчетного ресурса расходных материалов в страницах.</p> <p><input type="checkbox"/> Starter (Стартовый), Standard (Стандартный), High (Высокая)</p>

Counter (Счетчик)

В окне **System (Система) - Counter (Счетчик)** предоставлена перечисленная ниже информация.

Пункт	Описание
Total Print (Всего распечатано)	<p>Отображение общего количества всех напечатанных страниц.</p> <p><input type="checkbox"/> Total Faces Counter (Всего печ.страниц), Color Copy (Цветные копии), Color Print (Цветные распечатки), Mono Copy (Ч/Б копии), Mono Print (Ч/Б распечатки), Fax Print (Страниц по факсу), Total Duplex Counter (Всего двусторонней печати), Duplex Color Copy (Двустор.цветные копии), Duplex Color Print (Двустор.цветные распечатки), Duplex Mono Copy (Двустор. Ч/Б копии), Duplex Mono Print (Двустор. Ч/Б распечатки)</p>
Normalized Total Faces Counter (Всего нормативных печатных страниц)	<p>Количество напечатанных страниц отображается в пересчете на бумагу размера А4.</p> <p><input type="checkbox"/> Color Faces Printed (Цветные печатные страницы), Monochrome Faces Printed (Ч/Б печатные страницы), Total (Всего)</p>
Fax Counter (Счетчик факса)	<p>Отображение общего количества страниц, отправленных и принятых по факсу.</p> <p><input type="checkbox"/> Tx Counter (Счетчик передачи), Rx Counter (Счетчик приема)</p>
Scan Counter (Счетчик сканера)	<p>Отображение общего количества отсканированных страниц.</p> <p><input type="checkbox"/> IR (Планшетный сканер), ADF</p>
Tray Counter (Счетчик лотка)	<p>Отображение общего количества страниц для каждого установленного лотка.</p> <p><input type="checkbox"/> Tray 1 (Лоток 1), Tray 2 (Лоток 2) (если установлен)</p>
Paper Size Counter (Счетчик формата бумаги)	<p>Отображение общего количества страниц для каждого формата бумаги.</p> <p><input type="checkbox"/> A4, B5, A5, Legal, Letter, Others (Прочее)</p>
Paper Type Counter (Счетчик типа бумаги)	<p>Отображение общего количества страниц для каждого типа бумаги.</p> <p><input type="checkbox"/> Plain Paper (Канцелярская бумага), Thick 1 (Толстая 1), Thick 2 (Толстая 2), Envelope (Конверт), Letterhead (Фирменная бумага), Postcard (Открытки), Label (Этикетка)</p>

Пункт	Описание
Application Counter (Счетчик утилиты)	Отображение общего количества страниц для каждой прикладной программы. <input type="checkbox"/> Copy Print (Печать копий), Fax Reception Print (Печать полученных факсов), Report Output Print (Печать сообщений), PC Print (Печать с ПК), Fax TX Pages (Отправлено стр. по факсу), Scan to E-mail (Сканирование в e-mail), Scan to FTP (Сканирование в FTP), Scan to SMB (Сканирование в SMB), Scan to USB (Сканирование в USB), TWAIN

Online Assistance (Поддержка Online)

В окне **System (Система) - Online Assistance (Поддержка Online)** предоставлена перечисленная ниже информация.

Пункт	Описание
Contact Name (Контактное лицо)	Отображение имени ответственного лица или названия организации, ответственной за обеспечение поддержки устройства.
Contact Information (Контактная информация)	Отображение адреса web-сайта для получения поддержки.
Product Help URL (URL адрес поддержки продукта)	Отображение адреса справочного web-сайта для получения поддержки для устройства.
Corporate URL (URL адрес)	Отображение адреса корпоративного web-сайта Seiko Epson.
Supplies and Accessories (Расходные материалы и оснастка)	Отображение телефонного номера организации, в которой можно приобрести расходные материалы и оснастку для устройства.
Contact Phone Number (Контактный телефон)	Отображение телефонного номера администратора устройства.
Contact Address (Контактный адрес)	Отображение адреса e-mail для получения поддержки.
Online Help URL (URL адрес поддержки online)	Отображение web-адреса для получения поддержки в режиме on-line.

Страница Scan (Сканирование)

На данной странице можно просмотреть текущие указанные настройки набора.

Favorite (Избранные) (показано выше)

В окне **Scan (Сканирование) - Favorite (Избранные)** предоставлена перечисленная ниже информация.

Пункт	Описание
No. (№)	Отображение номера в списке Favorite (Избранные).
Name (Имя)	Отображение имени получателя для выбранного номера скоростного набора.
Address (Адрес)	Отображение адреса (номера факса, адреса e-mail, адреса FTP или адреса SMB) выбранного номера скоростного набора.

Speed Dial Setting (Настройка быстрого набора)

В окне **Scan (Сканирование) - Speed Dial Setting (Настройка быстрого набора)** предоставлена перечисленная ниже информация.

Пункт	Описание
Speed Dial List (Список быстрых наборов)	Нажмите для перехода в начало списка скоростного набора в пределах одного окна.
No. (№)	Отображение номера скоростного набора.
Name (Имя)	Отображение имени получателя для номера скоростного набора.
Address (Адрес)	Отображение адреса (номера факса, адреса e-mail, адреса FTP или адреса SMB) выбранного номера скоростного набора.
Batch (Пакет)	Отображение времени пакетной передачи для номера скоростного набора.

Group Dial Setting (Настройка группового набора)

В окне **Scan (Сканирование) - Group Dial Setting (Настройка группового набора)** предоставлена перечисленная ниже информация.

Пункт	Описание
No. (№)	Отображение номера группового набора. Щелкните на номере для отображения списка адресатов, зарегистрированных для номера группового набора.
Name (Имя)	Отображение имени группы.
Address (Адрес)	Отображение типа адресата, содержащегося в зарегистрированной группе: номер факса или e-mail.

Страница **Network (Сеть)**

На данной странице можно просмотреть текущую информацию сети.

Summary (Резюме) (показано выше)

В окне **Network (Сеть) - Summary (Резюме)** предоставлена перечисленная ниже информация.

Пункт	Описание
Device Name (Имя устройства)	Отображение информации о сети.
ROM Version (Версия ROM)	Отображение версии встроенного программного обеспечения сети.
IP Address (Адрес IP)	Определение адреса IP (Интернет-протокол) интерфейса Ethernet.
MAC Address (Адрес MAC)	Определение адреса MAC (управление доступом к среде передачи) интерфейса Ethernet.

Настройка режима администратора устройства

На странице конфигурации можно просмотреть и изменить настройки конфигурации устройства.

Страница **System (Система)**

На данной странице можно настроить несколько особых пунктов пользователя и устройства.

Device Information (Информация устройства)

Summary (Резюме) (показано выше)

В окне **System (Система) - Device Information (Информация устройства) - Summary (Резюме)** предоставлена перечисленная ниже информация.

Пункт	Описание
Device Name (Имя устройства)	Отображение имени устройства.

Пункт	Описание
Device Place (Место устройства)	Отображение места установки устройства.
Engine Serial Number (Серийный номер устройства)	Отображение заводского номера механизма устройства.
Memory (Память)	Отображение объема памяти, установленной в устройстве.
Input Tray (Входной лоток)	Указание установленных в устройстве входных лотков. Примечание: Если установлен дополнительный блок нижней автоподачи, будет отображена индикация "Tray 2 (Лоток 2)".
Network (Сеть)	Отображение списка интерфейсов устройства (Ethernet 10Base-T/100Base-TX).
Кнопка Logout (Выход)	Выход из режима администратора и возврат в пользовательский режим. Примечание: Данная кнопка доступна на всех web-страницах.

Примечание:

Вся информация, отображаемая на странице **System (Система) - Device Information (Информация устройства) - Summary (Резюме)** доступна только для чтения; однако, некоторые из этих пунктов (например имя устройства) можно настроить на других страницах.

Input Tray (Входной лоток)

В окне **System (Система) - Device Information (Информация устройства) - Input Tray (Входной лоток)** предоставлена перечисленная ниже информация.

Пункт	Описание
Tray (Лоток)	Определение блоков подачи бумаги (Tray 1/2 (Лоток 1/2)), установленных в устройстве. Индикация Tray 2 (Лоток 2) отображается, если установлен дополнительный лоток.
Paper Size (Формат бумаги)	Определение формата бумаги, загруженной в соответствующий лоток.
Media Type (Тип бумаги)	Определение типа бумаги, загруженной в соответствующий лоток.
Status (Статус)	Определение состояния носителей ("Ready (Готов)" или "Empty (Пустой)") для каждого лотка.

ROM Version (Версия ROM)

В окне **System (Система) - Device Information (Информация устройства) - ROM Version (Версия ROM)** предоставлена перечисленная ниже информация.

Пункт	Описание
Main F/W (Основное АПО)	Отображение версии основного АПО.
Engine F/W (АПО устройства)	Отображение версии ROM АПО устройства.

Interface Information (Информация интерфейса)

В окне **System (Система) - Device Information (Информация устройства) - Interface Information (Информация интерфейса)** предоставлена перечисленная ниже информация.

Пункт	Описание
Type (Тип)	Указание типа сетевого интерфейса устройства (Ethernet 10Base-T/100Base-TX).
Ethernet Speed (Скорость Ethernet)	Определение скорости передачи для сети и способа передачи для двунаправленной передачи.
IP Address (Адрес IP)	Определение адреса IP (Интернет-протокол) интерфейса Ethernet.
Subnet Mask (Маска подсети)	Указание адреса маски подсети интерфейса Ethernet.
Gateway Address (Адрес шлюза)	Указание адреса шлюза интерфейса Ethernet.
MAC Address (Адрес MAC)	Определение адреса MAC (управление доступом к среде передачи) интерфейса Ethernet.
Host Name (Имя хоста)	Указание имени устройства.

Consumable (Расходный материал)

В окне **System (Система) - Device Information (Информация устройства) - Consumable (Расходный материал)** предоставлена перечисленная ниже информация:

Пункт	Описание
Consumables (Расходные материалы)	Указание типа расходных материалов, за которыми осуществляется контроль.

Пункт	Описание
Status (Статус)	Указание оставшегося ресурса расходных материалов в процентном отношении. <input type="checkbox"/> Тонер-картридж и Photoconductor Unit (Блок фотобарабана): Процентное отношение
Type (Тип)	Отображение максимального расчетного ресурса расходных материалов в страницах. <input type="checkbox"/> Starter (Стартовый), Standard (Стандартный), High (Высокая)

Preference (Преференции)

В окне **System (Система) - Preference (Преференции)** можно настроить такие пункты:

Пункт	Описание	
Current Password (Текущий пароль)	Введите текущий пароль.	
	Диапазон	До 8 символов
	По умолчанию	Admin
New Password (Новый пароль)	Установка нового пароля для перехода в режим администратора. Примечание: В качестве паролей можно использовать любые последовательности цифр и букв (заглавные и строчные) длиной между 4 и 8 символами.	
Retype New Password (Введите новый пароль снова)	Проверка нового пароля, введенного в текстовом поле New Password (Новый пароль) . Примечание: Если пароли, введенные в оба текстовых поля, не совпадают, при выборе кнопки Apply (Применить) будет отображено такое сообщение: "Update Unsuccessful (Актуализация не удалась)." Перейдите к предыдущему окну, а затем повторно введите пароли в оба текстовых поля.	
Refresh Rate (Скорость обновления)	Установка интервала времени (в секундах), которое проходит до автоматического обновления экрана. Во время автоматического обновления экрана устройство проверяется на наличие какой-либо новой информации или новых состояний, после чего все поля в окнах Web-Based EpsonNet Config будут обновлены.	
	Диапазон	30–300 секунд (0,5–5 минут)
	По умолчанию	60 секунд

Пункт	Описание	
Display Language (Язык показа на панели)	Указание языка, отображаемого в окнах Web-Based EpsonNet Config.	
	Выбор	English (Английский), French (Французский), Italian (Итальянский), German (Немецкий), Spanish (Испанский), Portuguese (Португальский), Russian (Русский), Czech (Чешский), Slovak (Словацкий), Hungarian (Венгерский), Polish (Польский), Turkish (Турецкий язык)
	По умолчанию	English (Английский)
Кнопка Apply (Применить)	Применение настроек конфигурации для данного окна.	
Кнопка Clear (Удалить)	Возврат всех настроек конфигурации в данном окне к их пользовательским значениям по умолчанию.	

Save Setting (Сохранить настройку)

В окне **System (Система) - Save Setting (Сохранить настройки)** настройки устройства можно сохранить в виде файла на используемом компьютере. Кроме того, сохраненный файл с настройками может быть считан устройством.

Примечание:

Приведенные ниже настройки не будут сохранены в файл:

- Адрес IP устройства
- Маска подсети
- Шлюз по умолчанию
- Настройки для DHCP, BOOTP и ARP/PING
- Телефонные книги

Пункт		Описание
Save Setting (Сохранить настройки)	Device Setting (Настройки устройства)	Нажмите кнопку Save (Сохранить) для сохранения настроек устройства в виде файла.

Пункт		Описание
Restore Setting (Восстановить настройки)	File Name (Имя файла)	Укажите имя файла, куда необходимо сохранить настройки устройства. Нажмите кнопку Browse (Просмотр) для отображения диалогового окна для указания папки, куда был сохранен файл, содержащий настройки устройства.
	Send File to the Device (Отгрузить файл в устройство)	Нажмите кнопку Restore (Восстановить) для отправки файла с настройками в устройство и перезаписи настроек устройства.

Machine Setting (Настройка устройства)

В окне **System (Система) - Machine Setting (Настройка устройства)** можно настроить такие пункты:

Пункт	Описание	
Administrator Name (Имя администратора)	Указание имени администратора устройства.	
	Диапазон	До 127 символов
Device Name (Имя устройства)	Указание имени устройства.	
	Диапазон	До 127 символов
Device Place (Место устройства)	Указание места установки устройства.	
	Диапазон	До 127 символов
Energy Save Mode (Режим экономии энергии)	Указание периода времени, который проходит до перехода устройства в режим экономии энергии.	
	Диапазон	5, 15, 30, 60 мин.
	По умолчанию	30 мин.
	Эквивалент в меню конфигураций: UTILITY (режим утилит) - MACHINE SETTING (Наст. Уст-ва) - ENERGY SAVE MODE (Экономичный реж.)	
Auto Continue (Автопродолжение)	Выберите необходимость включения функции Auto Continue (Автопродолжение).	
	Варианты	On (Вкл.), Off (Выкл.)
	Эквивалент в меню конфигураций: UTILITY (режим утилит) - MACHINE SETTING (Наст. Уст-ва) - AUTO CONTINUE (Авто)	

Пункт	Описание
Кнопка Apply (Применить)	Применение настроек конфигурации для данного окна.
Кнопка Clear (Удалить)	Возврат всех настроек конфигурации в данном окне к их пользовательским значениям по умолчанию.

Maintenance (Обслуживание)

Reset (Сброс)

В окне **System (Система) - Maintenance (Обслуживание) - Reset (Сброс)** можно сбросить настройки системы.

Пункт	Описание
Кнопка Reset (Сброс)	При нажатии появится сообщение "Jobs in progress will not be saved when the controller is reset. (При обнулении контроллера текущие задания не сохраняются.) Do you want to continue? (Хотите продолжить?)". Нажмите Yes (Да) для автоматического перезапуска устройства.

Initialize (Инициализация)

В окне **System (Система) - Maintenance (Обслуживание) - Initialize (Инициализация)** можно сбросить настройки устройства к их значениям по умолчанию.

Пункт	Описание
Network Setting (Настройка сети)	Сброс сетевых настроек к их значениям по умолчанию.
All (Все)	Сброс всех настроек к их значениям по умолчанию.
Кнопка Clear (Удалить)	При нажатии появится сообщение "Do you really want to return the settings to the factory default? (Действительно хотите возобновить заводскую настройку?)". Нажмите Yes (Да) для автоматического перезапуска устройства и возврата настроек к их значениям по умолчанию.

Counter (Счетчик)

В окне **System (Система) - Counter (Счетчик)** предоставлена перечисленная ниже информация:

Пункт	Описание
Total Print (Всего распечатано)	<p>Отображение общего количества всех напечатанных страниц.</p> <ul style="list-style-type: none"> <input type="checkbox"/> Total Faces Counter (Всего печ.страниц), Color Copy (Цветные копии), Color Print (Цветные распечатки), Mono Copy (Ч/Б копии), Mono Print (Ч/Б распечатки), Fax Print (Страниц по факсу), Total Duplex Counter (Всего двусторонней печати), Duplex Color Copy (Двустор.цветные копии), Duplex Color Print (Двустор.цветные распечатки), Duplex Mono Copy (Двустор. Ч/Б копии), Duplex Mono Print (Двустор. Ч/Б распечатки)
Normalized Total Faces Counter (Всего нормативных печатных страниц)	<p>Отображение общего количества всех напечатанных нормативных печатных страниц.</p> <ul style="list-style-type: none"> <input type="checkbox"/> Color Faces Printed (Цветные печатные страницы), Monochrome Faces Printed (Ч/Б печатные страницы), Total (Всего)
Fax Counter (Счетчик факса)	<p>Отображение общего количества страниц, отправленных и принятых по факсу.</p> <ul style="list-style-type: none"> <input type="checkbox"/> Tx Counter (Счетчик передачи), Rx Counter (Счетчик приема)
Scan Counter (Счетчик сканера)	<p>Отображение общего количества отсканированных страниц.</p> <ul style="list-style-type: none"> <input type="checkbox"/> IR (Планшетный сканер), ADF
Tray Counter (Счетчик лотка)	<p>Отображение общего количества страниц для каждого установленного лотка.</p> <ul style="list-style-type: none"> <input type="checkbox"/> Tray 1 (Лоток 1), Tray 2 (Лоток 2) (если установлен)
Paper Size Counter (Счетчик формата бумаги)	<p>Отображение общего количества страниц для каждого формата бумаги.</p> <ul style="list-style-type: none"> <input type="checkbox"/> A4, B5, A5, Legal, Letter, Others (Прочее)
Paper Type Counter (Счетчик типа бумаги)	<p>Отображение общего количества страниц для каждого типа бумаги.</p> <ul style="list-style-type: none"> <input type="checkbox"/> Plain Paper (Канцелярская бумага), Thick 1 (Толстая 1), Thick 2 (Толстая 2), Envelope (Конверт), Letterhead (Фирменная бумага), Postcard (Открытки), Label (Этикетка)
Application Counter (Счетчик утилиты)	<p>Отображение общего количества страниц для каждой прикладной программы.</p> <ul style="list-style-type: none"> <input type="checkbox"/> Copy Print (Печать копий), Fax Reception Print (Печать полученных факсов), Report Output Print (Печать сообщений), PC Print (Печать с ПК), Fax TX Pages (Отправлено стр. по факсу), Scan to E-mail (Сканирование в e-mail), Scan to FTP (Сканирование в FTP), Scan to SMB (Сканирование в SMB), Scan to USB (Сканирование в USB), TWAIN

Online Assistance (Поддержка Online)

В окне **System (Система) - Online Assistance (Поддержка Online)** можно настроить такие пункты:

Пункт	Описание	
Contact Name (Контактное лицо)	Указание имени ответственного лица или названия организации, ответственной за обеспечение поддержки устройства.	
	Диапазон	До 63 символов
Contact Information (Контактная информация)	Указание адреса web-сайта для получения поддержки для устройства.	
	Диапазон	До 127 символов
Product Help URL (URL адрес поддержки продукта)	Указание адреса справочного web-сайта для получения поддержки для устройства.	
	Диапазон	До 127 символов
Corporate URL (URL адрес)	Указание адреса корпоративного web-сайта Seiko Epson.	
	Диапазон	До 127 символов
Supplies and Accessories (Расходные материалы и оснастка)	Указание телефонного номера организации, в которой можно приобрести расходные материалы и оснастку для устройства.	
	Диапазон	До 127 символов
Contact Phone Number (Контактный телефон)	Указание телефонного номера администратора устройства.	
	Диапазон	До 31 символов
Contact Address (Контактный адрес)	Указание адреса e-mail для получения поддержки.	
	Диапазон	До 320 символов
Online Help URL (URL адрес поддержки online)	Указание web-адреса для получения поддержки в режиме on-line.	
	Диапазон	До 127 символов
Кнопка Apply (Применить)	Применение настроек конфигурации для данного окна.	
Кнопка Clear (Удалить)	Возврат всех настроек конфигурации в данном окне к их пользовательским значениям по умолчанию.	

Дата/Время

В окне **System (Система) - Date/Time (Дата/Время)** предоставлена перечисленная ниже информация.

Пункт	Описание	
Year (Год)	Введите год в виде двух цифр.	
	Диапазон	От 00 до 99
	По умолчанию	07
	Эквивалент в меню конфигураций: UTILITY (режим утилит) - ADMIN. MANAGEMENT (Уст.Администрат.) - USER SETTING (Уст.пользователя) - DATE&TIME (Дата И Время)	
Month (Месяц)	Введите месяц в виде двух цифр.	
	Диапазон	От 01 до 12
	По умолчанию	01
	Эквивалент в меню конфигураций: UTILITY (режим утилит) - ADMIN. MANAGEMENT (Уст.Администрат.) - USER SETTING (Уст.пользователя) - DATE&TIME (Дата И Время)	
Day (День)	Введите день в виде двух цифр.	
	Диапазон	От 01 до 28, 29, 30, 31
	По умолчанию	01
	Эквивалент в меню конфигураций: UTILITY (режим утилит) - ADMIN. MANAGEMENT (Уст.Администрат.) - USER SETTING (Уст.пользователя) - DATE&TIME (Дата И Время)	
Hour (Час)	Введите часы в виде двух цифр.	
	Диапазон	От 00 до 23
	По умолчанию	00
	Эквивалент в меню конфигураций: UTILITY (режим утилит) - ADMIN. MANAGEMENT (Уст.Администрат.) - USER SETTING (Уст.пользователя) - DATE&TIME (Дата И Время)	

Пункт	Описание	
Minute (Минута)	Введите минуты в виде двух цифр.	
	Диапазон	От 00 до 59
	По умолчанию	00
	Эквивалент в меню конфигураций: UTILITY (режим утилит) - ADMIN. MANAGEMENT (Уст.Администрат.) - USER SETTING (Уст.пользователя) - DATE&TIME (Дата И Время)	
Time Zone (Часовой пояс)	Укажите настройки часового пояса (GMT и минуты).	
	Диапазон GMT (часы)	От -12 до 0, от 0 до +12
	Диапазон (Минуты)	00, 30
	По умолчанию	+0:00
Кнопка Apply (Применить)	Отображение даты и времени в том виде, как они были указаны.	
Кнопка Clear (Удалить)	Сброс всех настроек конфигурации к предыдущим значениям.	

Страница Scan (Сканирование)

На странице **Scan (Сканирование)** можно указать настройки для информации об адресате, которую необходимо зарегистрировать в устройстве, а также настройки отправки/приема факсов и отсканированных данных.

Favorite (Избранные) (показано выше)

На странице **Scan (Сканирование) - Favorite (Избранные)** можно указать настройки для скоростного и группового набора.

Пункт	Описание
No. (№)	Отображение номера в списке Favorite (Избранные).
Name (Имя)	Отображение имени получателя для выбранного номера скоростного (группового) набора.

Пункт	Описание
Address (Адрес)	Отображение адреса выбранного номера скоростного набора. При выборе адресата группового набора, будет отображена индикация "(Group) ((Групповой))".
Кнопка From Speed Dial (Быстрый набор)	Добавление выбранного списка скоростного набора в список Favorite (Избранные). Для получения подробной информации обратитесь к разделу "From Speed Dial (Быстрый набор)" на стр. 79.
Кнопка From Group Dial (Групповой набор)	Добавление выбранного списка группового набора в список избранных. Для получения подробной информации обратитесь к разделу "From Group Dial (Групповой набор)" на стр. 79.
Кнопка Delete (Удалить)	Удаление выбранного адресата из списка Favorite (Избранные).

From Speed Dial (Быстрый набор)

В окне **Scan (Сканирование) - Favorite (Избранные) - Speed Dial List (Список быстрых наборов)** можно настроить такие пункты:

Пункт	Описание
Speed Dial List (Список быстрых наборов)	Нажмите для перехода в начало списка скоростного набора в пределах одной страницы.
Селективная кнопка	Выберите селективную кнопку для выбора адресата, зарегистрированного в списке.
	По умолчанию Удалено
No. (№)	Отображение номера скоростного набора.
Name (Имя)	Отображение адресата для номера скоростного набора.
Address (Адрес)	Отображение информации об адресате (номера факса, адреса e-mail, адреса FTP или адреса SMB), зарегистрированном для номера скоростного набора.
Кнопка Apply (Применить)	Применение настроек конфигурации для данного окна.
Кнопка Clear (Удалить)	Возврат всех настроек конфигурации в данном окне к их пользовательским значениям по умолчанию.
Кнопка Cancel (Отмена)	Отмена операции и возврат на страницу списка избранных.

From Group Dial (Групповой набор)

В окне **Scan (Сканирование) - Favorite (Избранные) - Group Dial List (Список групповых наборов)** можно настроить такие пункты:

Пункт	Описание
Селективная кнопка	Выберите селективную кнопку для выбора адресата, зарегистрированного в списке.
No. (№)	Отображение номера группового набора.
Name (Имя)	Отображение имени группы.
Address (Адрес)	Отображение типа адресата, содержащегося в зарегистрированной группе: номер факса или e-mail.
Кнопка Apply (Применить)	Применение настроек конфигурации для данного окна.
Кнопка Clear (Удалить)	Возврат всех настроек конфигурации в данном окне к их пользовательским значениям по умолчанию.
Кнопка Cancel (Отмена)	Отмена операции и возврат на страницу списка избранных.

Speed Dial Setting (Настройка быстрого набора)

В окне **Scan (Сканирование) - Speed Dial Setting (Настройка быстрого набора)** можно указать настройки для скоростного набора.

Пункт	Описание
Speed Dial List (Список быстрых наборов)	Нажмите для перехода в начало списка скоростного набора в пределах одной страницы. Номера скоростного набора от 001 до 220 являются адресатами факса и e-mail. Номера скоростного набора от 221 до 250 являются адресатами FTP и SMB.
No. (№)	Отображение номера в списке скоростного набора. Щелкните на номере скоростного набора, для которого не зарегистрирован адресат, для добавления адресата со страницы Speed Dial Registration (Закрепление быстрого набора) . Если адресат уже зарегистрирован для номера скоростного набора, на который Вы нажали, можно редактировать зарегистрированную информацию. При регистрации факса, e-mail и поиска LDAP обратитесь к разделу "Speed Dial Registration (Закрепление быстрого набора)" на стр. 81. При регистрации адресата FTP или SMB обратитесь к разделу "Speed Dial Registration (Закрепление быстрого набора) (Сканирование на сервер)" на стр. 83.
Name (Имя)	Отображение имени получателя для номера скоростного набора.
Address (Адрес)	Отображение информации об адресате (номера факса, адреса e-mail, адреса FTP или адреса SMB), зарегистрированном для номера скоростного набора.
Batch (Пакет)	Отображение времени пакетной передачи для номера скоростного набора.

Пункт	Описание
Кнопка Delete (Удалить)	Удаление выбранного адресата из списка скоростного набора.

Speed Dial Registration (Закрепление быстрого набора)

В окне **Scan (Сканирование) - Speed Dial Setting (Настройка быстрого набора) - Speed Dial Registration (Закрепление быстрого набора)** выберите тип адресата скоростного набора, который необходимо добавить.

Пункт	Описание	
Speed Dial Registration (Закрепление быстрого набора)	В выпадающем списке выберите тип адресата скоростного набора, который необходимо добавить. Если выбрано "Fax (Факс)", будет отображена страница Fax Destination (Получатель факса) . Для получения подробной информации обратитесь к разделу "Fax Destination (Получатель факса)" на стр. 81. Если выбрано "E-mail", будет отображена страница E-mail Destination (Получатель э-почты) . Для получения подробной информации обратитесь к разделу "E-mail Destination (Получатель э-почты)" на стр. 82. Если выбрано "LDAP Search (Поиск LDAP)", будет отображена страница LDAP Search (Поиск LDAP) . Для получения подробной информации обратитесь к разделу "LDAP Search (Поиск LDAP)" на стр. 82.	
	Варианты	Fax (Факс), E-mail, LDAP Search (Поиск LDAP)
	По умолчанию	Fax (Факс)
	Примечание: Если для параметра "LDAP" на странице Network (Сеть) - LDAP установлено значение "Enable (Разрешить)", а для параметра "Server Address (Адрес сервера)" не выбрано значение "0.0.0.0", появится страница "LDAP Search (Поиск LDAP)".	
Кнопка Apply (Применить)	Отображение страницы для типа адресата скоростного набора, выбранного из списка.	
Кнопка Clear (Удалить)	Возврат всех настроек конфигурации в данном окне к их пользовательским значениям по умолчанию.	

Fax Destination (Получатель факса)

В окне **Scan (Сканирование) - Speed Dial Setting (Настройка быстрого набора) - Fax Destination (Получатель факса)** можно настроить такие пункты:

Пункт	Описание	
Destination Name (Имя получателя)	Укажите имя адресата.	
	Диапазон	До 20 символов
Destination Number (Номер получателя)	Укажите номер факса адресата.	
	Диапазон	До 50 символов
Speed (Скорость)	Выберите скорость факс-модема.	
	Варианты	9.6К (9,6 К), 14.4К (14,4 К), 33.6К (33,6 К)
	По умолчанию	33.6К (33,6 К)
Batch Time (hh:mm) (Время пакета (чч:мм))	Укажите время пакетной передачи для скоростного набора.	
	Диапазон	От 00:00 до 23:59
Кнопка Apply (Применить)	Применение настроек конфигурации для данного окна.	
Кнопка Clear (Удалить)	Возврат всех настроек конфигурации в данном окне к их пользовательским значениям по умолчанию.	

E-mail Destination (Получатель э-почты)

В окне **Scan (Сканирование) - Speed Dial Setting (Настройка быстрого набора) - E-mail Destination (Получатель э-почты)** можно настроить такие пункты:

Пункт	Описание	
Destination Name (Имя получателя)	Укажите имя адресата.	
	Диапазон	До 20 символов
Destination Address (E-mail получателя)	Укажите адрес e-mail для адресата.	
	Диапазон	До 64 символов
Кнопка Apply (Применить)	Применение настроек конфигурации для данного окна.	
Кнопка Clear (Удалить)	Возврат всех настроек конфигурации в данном окне к их пользовательским значениям по умолчанию.	

LDAP Search (Поиск LDAP)

В окне **Scan (Сканирование) - Speed Dial Setting (Настройка быстрого набора) - LDAP Search (Поиск LDAP)** можно настроить такие пункты:

Пункт	Описание	
LDAP Search (Поиск LDAP)	Укажите способ поиска адресата.	
	Варианты	Name (Имя), E-mail
	По умолчанию	Name (Имя)
LDAP Search String (Ключевые слова поиска LDAP)	Укажите ключевые слова поиска LDAP.	
	Диапазон	До 20 символов
Кнопка Apply (Применить)	Начало поиска LDAP.	
Кнопка Clear (Удалить)	Возврат всех настроек конфигурации в данном окне к их пользовательским значениям по умолчанию.	

Примечание:

При использовании сервера LDAP правильные результаты поиска могут быть не найдены, если поиск выполняется с сервера, используя анонимный доступ.

Speed Dial Registration (Закрепление быстрого набора) (Сканирование на сервер)

На странице **Scan (Сканирование) - Speed Dial Setting (Настройка быстрого набора) - Speed Dial Registration (Закрепление быстрого набора)** выберите тип сервера адресата скоростного набора, который необходимо добавить.

Пункт	Описание	
Speed Dial Registration (Закрепление быстрого набора)	В выпадающем списке выберите тип адресата скоростного набора, который необходимо добавить. Если выбрано "FTP" обратитесь к разделу "Для сервера FTP" на стр. 84. Если выбрано "SMB" обратитесь к разделу "Для сервера SMB" на стр. 87.	
	Варианты	FTP, SMB
	По умолчанию	FTP
Кнопка Apply (Применить)	Отображение страницы для типа адресата скоростного набора, выбранного из списка.	
Кнопка Clear (Удалить)	Возврат всех настроек конфигурации в данном окне к их пользовательским значениям по умолчанию.	

Для сервера FTP

В окне **Scan (Сканирование) - Speed Dial Setting (Настройка быстрого набора)** для регистрации номера скоростного набора (для сервера FTP) можно настроить такие пункты:

Примечание:

На экране **Network (Сеть) - FTP** выберите значение “Enable (Разрешить)” в поле **Send (Отправить)** при отправке на сервер FTP. Также, при отправке через прокси-сервер укажите настройки прокси-сервера. Для получения подробной информации обратитесь к разделу “FTP” на стр. 125.

Пункт		Описание	
File Destination (Назначение файла)	Destination Name (Имя получателя)	Укажите имя адресата.	
		Диапазон	До 20 символов
	FTP Server Address (Адрес сервера FTP)	Укажите адресат адреса IP для сервера FTP. При использовании сервера DNS вместо адреса IP можно указать имя хоста.	
		Диапазон	До 64 символов
	Directory (Папка)	Укажите целевую папку на сервере FTP.	
		Диапазон	До 128 символов
	Use Proxy (Применить Proxy)	Укажите необходимость использования прокси-сервера для доступа к серверу FTP.	
		Варианты	On (Вкл.), Off (Выкл.)
		По умолчанию	Off (Выкл.)
	Remote Port Number (Номер удаленного порта)	Укажите номер порта для сервера FTP, если не указан прокси сервер.	
		Диапазон	От 1 до 65535
		По умолчанию	21

Пункт		Описание	
Basic Setting (Базовая настройка)	Color Setting (Настройка цветопередачи)	Укажите тон цвета, который необходимо использовать.	
		Варианты	BW Only (Только Ч/Б), Color or Gray (Цвет или Серый)
		По умолчанию	Color or Gray (Цвет или Серый)
	Resolution (Разрешение)	Выберите разрешение сканера.	
		Варианты	150 × 150, 300 × 300
		Значением по умолчанию является значение, установленное в UTILITY (режим утилит) - SCAN SETTING (Уст. Сканера) - RESOLUTION (Разрешение) на панели управления.	
	Mode (Режим)	Выберите тип режима сканера.	
		Варианты	Text (Текст), Photo (Фотографии), MIX (Микс)
		Значением по умолчанию является значение, установленное в UTILITY (режим утилит) - SCAN SETTING (Уст. Сканера) - QUALITY PRIORITY (Приорит.Качество) на панели управления. Примечание: Если для параметра "Color Setting (Настройка цветопередачи)" выбрано значение "BW Only (Только Ч/Б)", выберите настройку.	
	Attachment file format (Формат файла вложения)	Выберите необходимый формат файла.	
Варианты		TIFF, PDF, JPEG	
Значением по умолчанию является значение, установленное в UTILITY (режим утилит) - SCAN SETTING (Уст. Сканера) - IMAGE FORMAT (Форм. Изобр.) на панели управления. Примечание: Если для параметра "Color Setting (Настройка цветопередачи)" выбрано значение "BW Only (Только Ч/Б)", выбрать "JPEG" невозможно.			

Пункт		Описание	
	Coding method (Метод кодировки)	Выберите метод кодировки.	
		Варианты	MH, MR, MMR
		<p>Значением по умолчанию является значение, установленное в UTILITY (режим утилит) - SCAN SETTING (Уст. Сканера) - CODING METHOD (Метод Кодир.) на панели управления.</p> <p>Примечание: Если для параметра "Color Setting (Настройка цветопередачи)" выбрано значение "Color or Gray (Цвет или Серый)", выбрать какие-либо настройки невозможно.</p>	
	Scan area (Область сканирования)	Выберите область сканирования.	
		Варианты	A5, B5, A4, ST, LT, LG
		По умолчанию	A4 (метрическая система), LT (дюймы)
E-mail Notification (Оповестить по э-почте)	Enable Notification (Разрешить оповещение)	Выберите необходимость отправки по e-mail уведомлений после завершения отправки на сервер FTP.	
		Варианты	On (Вкл.), Off (Выкл.)
		По умолчанию	Off (Выкл.)
		<p>Примечание: Уведомления по e-mail недоступны, если значение Disable (Запретить) выбрано для SMTP на экране Network (Сеть) - E-mail.</p>	
	Notification Address (Адрес оповещения)	Зарегистрируйте адрес e-mail получателя уведомлений. Можно зарегистрировать до 10 адресов.	
		Диапазон	До 64 символов

Пункт		Описание	
Account Information (Информация по уч.записи)	Anonymous (Анонимный)/Private Site (Приватный веб)	Выберите тип учетной записи, используемой для входа на сервер FTP. Если выбрано значение "Anonymous (Анонимный)", для входа необходимо ввести "Anonymous (Анонимный)" в качестве имени учетной записи и "guest" в качестве пароля. Если выбрано значение "Private Site (Приватный веб)", обязательно укажите настройки для User Name (Имя пользователя) , Password (Пароль) и Confirm (Подтвердить) .	
		Варианты	Anonymous (Анонимный), Private Site (Приватный веб)
		По умолчанию	Anonymous (Анонимный)
	User Name (Имя пользователя)	Укажите имя пользователя для входа на сервер FTP при выборе значения Private Site (Приватный веб).	
	Диапазон	До 20 символов	
	Password (Пароль)	Укажите пароль для входа на сервер FTP при выборе значения Private Site (Приватный веб).	
	Диапазон	До 20 символов	
Confirm (Подтвердить)	Снова введите пароль для подтверждения.		
	Диапазон	До 20 символов	
Кнопка Apply (Применить)		Применение настроек конфигурации для данного окна.	
Кнопка Clear (Удалить)		Сброс всех настроек конфигурации к предыдущим значениям.	

Для сервера SMB

В окне **Scan (Сканирование) - Speed Dial Setting (Настройка быстрого набора)** для регистрации номера скоростного набора (для сервера SMB) можно настроить такие пункты:

Примечание:

На экране **Network (Сеть) - SMB** выберите значение "Enable (Разрешить)" в поле **Send (Отправить)** при отправке на сервер SMB. Для получения подробной информации обратитесь к разделу "SMB" на стр. 126.

Пункт		Описание	
File Destination (Назначение файла)	Destination Name (Имя получателя)	Укажите имя адресата.	
		Диапазон	До 20 символов
	Destination Address (E-mail получателя)	Укажите целевой адрес IP для сервера SMB или NetBIOS.	
		Диапазон	До 64 символов
	Directory (Папка)	Укажите целевую папку на сервере SMB.	
		Диапазон	До 128 символов

Пункт		Описание	
Basic Setting (Базовая настройка)	Color Setting (Настройка цветопередачи)	Укажите тон цвета, который необходимо использовать.	
		Варианты	BW Only (Только Ч/Б), Color or Gray (Цвет или Серый)
		По умолчанию	Color or Gray (Цвет или Серый)
	Resolution (Разрешение)	Выберите разрешение сканера.	
		Варианты	150 × 150, 300 × 300
		Значением по умолчанию является значение, установленное в UTILITY (режим утилит) - SCAN SETTING (Уст. Сканера) - RESOLUTION (Разрешение) на панели управления.	
	Mode (Режим)	Выберите тип режима сканера.	
		Варианты	Text (Текст), Photo (Фотографии), MIX (Микс)
		Значением по умолчанию является значение, установленное в UTILITY (режим утилит) - SCAN SETTING (Уст. Сканера) - QUALITY PRIORITY (Приорит.Качество) на панели управления. Примечание: Если для параметра "Color Setting (Настройка цветопередачи)" выбрано значение "BW Only (Только Ч/Б)", выберите настройку.	
	Attachment file format (Формат файла вложения)	Выберите необходимый формат файла.	
		Варианты	TIFF, PDF, JPEG
		Значением по умолчанию является значение, установленное в UTILITY (режим утилит) - SCAN SETTING (Уст. Сканера) - IMAGE FORMAT (Форм. Изобр.) на панели управления. Примечание: Если для параметра "Color Setting (Настройка цветопередачи)" выбрано значение "BW Only (Только Ч/Б)", выбрать "JPEG" невозможно.	
Coding method (Метод кодировки)	Выберите метод кодировки.		
	Варианты	MH, MR, MMR	
	Значением по умолчанию является значение, установленное в UTILITY (режим утилит) - SCAN SETTING (Уст. Сканера) - CODING METHOD (Метод Кодир.) на панели управления. Если для параметра "Color Setting (Настройка цветопередачи)" выбрано значение "Color or Gray (Цвет или Серый)", выбрать какие-либо настройки невозможно.		

Пункт		Описание	
	Scan area (Область сканирования)	Выберите область сканирования.	
		Варианты	A5, B5, A4, ST, LT, LG
		По умолчанию	A4 (метрическая система), LT (дюймы)
E-mail Notification (Оповестить по э-почте)	Enable Notification (Разрешить оповещение)	Выберите необходимость отправки уведомлений по e-mail после завершения отправки на сервер SMB.	
		Варианты	On (Вкл.), Off (Выкл.)
		По умолчанию	Off (Выкл.)
		Примечание: Уведомления по e-mail недоступны, если значение Disable (Запретить) выбрано для SMTP на экране Network (Сеть) - E-mail .	
	Notification Address (Адрес оповещения)	Зарегистрируйте адрес e-mail получателя уведомлений. Можно зарегистрировать до 10 адресов.	
	Диапазон	До 64 символов	

Пункт		Описание	
Account Information (Информация по уч.записи)	Anonymous (Анонимный)/Private Site (Приватный веб)	Выберите тип учетной записи, используемой для входа на сервер FTP. Если выбрано значение "Anonymous (Анонимный)", для входа необходимо ввести "Anonymous (Анонимный)" в качестве имени учетной записи и "guest" в качестве пароля. Если выбрано значение "Private Site (Приватный веб)", обязательно укажите настройки для User Name (Имя пользователя) , Password (Пароль) и Confirm (Подтвердить) .	
		Варианты	Anonymous (Анонимный), Private Site (Приватный веб)
		По умолчанию	Anonymous (Анонимный)
	User Name (Имя пользователя)	Укажите имя пользователя для входа на сервер SMB при выборе значения Private Site (Приватный веб).	
		Диапазон	До 20 символов
	Password (Пароль)	Укажите пароль для входа на сервер SMB при выборе значения Private Site (Приватный веб).	
		Диапазон	До 20 символов
	Confirm (Подтвердить)	Снова введите пароль для подтверждения.	
Диапазон		До 20 символов	
Кнопка Apply (Применить)		Применение настроек конфигурации для данного окна.	
Кнопка Clear (Удалить)		Сброс всех настроек конфигурации к предыдущим значениям.	

Group Dial Setting (Настройка группового набора)

На странице **Scan (Сканирование) - Group Dial Setting (Настройка группового набора)** можно указать настройки для группового набора.

Пункт	Описание
№. (№)	<p>Отображение номера в списке группового набора. Щелкните на номере группового набора, для которого не зарегистрирован адресат, для добавления на странице Group Dial Registration (Закрепление группового набора).</p> <p>Для получения подробной информации обратитесь к разделу "Group Dial Registration (Закрепление группового набора) (Тип адресата)" на стр. 92.</p> <p>Если группа уже зарегистрирована для номера, на который Вы нажали, можно редактировать зарегистрированную информацию.</p>
Name (Имя)	Отображение имени группового набора.
Address (Адрес)	Отображение типа адресата, содержащегося в зарегистрированной группе: номер факса или e-mail.
Кнопка Delete (Удалить)	Удаление соответствующего адресата группового набора.

Group Dial Registration (Закрепление группового набора) (Тип адресата)

В окне **Scan (Сканирование) - Group Dial Setting (Настройка группового набора) - Group Dial Registration (Закрепление группового набора)** выберите тип адресата группового набора, который необходимо добавить.

Пункт	Описание				
Group Dial Registration (Закрепление группового набора)	<p>В выпадающем списке выберите тип адресата группового набора, который необходимо добавить.</p> <p>Если выбрано значение "Факс (Факс)", будет отображена группа для Fax Destination (Получатель факса).</p> <p>Если выбрано значение "E-mail", будет отображена группа для E-mail Destination (Получатель э-почты).</p> <p>Для получения подробной информации обратитесь к разделу "Group Dial Registration (Закрепление группового набора) (Добавление адресатов)" на стр. 93.</p>				
	<table border="1"> <tr> <td>Варианты</td> <td>Факс (Факс), E-mail</td> </tr> <tr> <td>По умолчанию</td> <td>Факс (Факс)</td> </tr> </table>	Варианты	Факс (Факс), E-mail	По умолчанию	Факс (Факс)
	Варианты	Факс (Факс), E-mail			
По умолчанию	Факс (Факс)				
Кнопка Apply (Применить)	Отображение страницы для типа адресата скоростного набора, выбранного из списка.				
Кнопка Clear (Удалить)	Возврат всех настроек конфигурации на данной странице к их пользовательским значениям по умолчанию.				

Group Dial Registration (Закрепление группового набора) (Добавление адресатов)

В окне **Scan (Сканирование) - Group Dial Setting (Настройка группового набора) - Group Dial Registration (Закрепление группового набора)** можно настроить такие пункты:

Пункт	Описание	
Group Dial Name (Имя группового набора)	Укажите имя адресата группового набора.	
	Диапазон	До 20 символов
Speed Dial Index (Индекс быстрого набора)	Нажмите для перехода в начало списка скоростного набора в пределах одной страницы.	
Speed 001-020 (Быстрый набор 001-020) Speed 021-040 (Быстрый набор 021-040) Speed 041-060 (Быстрый набор 041-060) Speed 061-080 (Быстрый набор 061-080) Speed 081-100 (Быстрый набор 081-100) Speed 101-120 (Быстрый набор 101-120) Speed 121-140 (Быстрый набор 121-140) Speed 141-160 (Быстрый набор 141-160) Speed 161-180 (Быстрый набор 161-180) Speed 181-200 (Быстрый набор 181-200) Speed 201-220 (Быстрый набор 201-220)	<p>Отображение списка зарегистрированных номеров скоростного набора, 20 номеров за раз.</p> <p>Выберите опцию с левой стороны списка для добавления соответствующего адресата скоростного набора в адресат группового набора.</p> <p>Примечание: Зарегистрировать для группового набора типы адресатов SMB и FTP невозможно. Зарегистрированный адресат скоростного набора, содержащий номер получателя факса, и адрес e-mail зарегистрировать в одной группе невозможно.</p>	
Кнопка Apply (Применить)	Применение настроек конфигурации для данного окна.	
Кнопка Clear (Удалить)	Возврат всех настроек конфигурации в данном окне к их пользовательским значениям по умолчанию.	

Fax Configuration (Конфигурация факса)

На странице **Scan (Сканирование) - Fax Configuration (Конфигурация факса)** можно зарегистрировать информацию о пользователе.

Пункт		Описание	
User Data Registration (Сохранение данных пользователя)	User Name (Имя пользователя)	Укажите имя пользователя.	
		Диапазон	До 32 символов
		Эквивалент в меню конфигураций: UTILITY (режим утилит) - ADMIN. MANAGEMENT (Уст.Администрат.) - USER SETTING (Уст.пользователя) - USER NAME (Имя пользователя)	
	Fax Number (Но.факса)	Укажите номер факса.	
Диапазон		До 20 символов	
Эквивалент в меню конфигураций: UTILITY (режим утилит) - ADMIN. MANAGEMENT (Уст.Администрат.) - USER SETTING (Уст.пользователя) - USER FAX NUMBER (Ном.факса польз.)			

Пункт		Описание	
Transmission Operation (Передача)	Density Level (Уровень плотности)	Укажите уровень плотности при сканировании для факса.	
		Варианты	-1, 0, +1
		По умолчанию	0
		Эквивалент в меню конфигураций: UTILITY (режим утилит) - FAX TX OPERATION (Уст. Передачи) - DENSITY LEVEL (Уров.Плотн.)	
	Quality Priority (Приоритет качества)	Выберите настройку качества, которой отдан приоритет при сканировании для факса.	
		Варианты	Standard/Text (Стандартный/Текст), Fine/Text (Четкий/Текст), Super Fine/Text (Сверхчеткий/Текст), Standard/Photo (Стандартный/Фото), Fine/Photo (Четкий/Фото), Super Fine/Photo (Сверхчеткий/Фото)
		По умолчанию	Standard/Text (Стандартный/Текст)
		Эквивалент в меню конфигураций: UTILITY (режим утилит) - FAX TX OPERATION (Уст. Передачи) - QUALITY PRIORITY (Приорит.Качество)	
	Default TX (Передача по умолчанию)	Выберите способ отправки по умолчанию.	
		Варианты	Memory TX (Передача из памяти), Direct TX (Прямая передача)
		По умолчанию	Memory TX (Передача из памяти)
		Эквивалент в меню конфигураций: UTILITY (режим утилит) - FAX TX OPERATION (Уст. Передачи) - DEFAULT TX (Перед. По Умолч.)	

Пункт		Описание
	Header (Заголовок)	Укажите необходимость печатания на отправленных факсах информации об отправке (дата отправки, имя отправителя, номер факса и т. п.).
	Варианты	On (Вкл.), Off (Выкл.)
	По умолчанию	On (Вкл.)
		<p>Эквивалент в меню конфигураций:</p> <p>UTILITY (режим утилит) - FAX TX OPERATION (Уст. Передачи) - HEADER (Заголовок)</p> <p>Примечание: Если для параметра "Fax PTT Setting (PTT настройки факса)" выбрано значение "Korea", выбрать настройку, отличную от "On (Вкл.)", невозможно; таким образом, данный параметр не будет отображен.</p>

Пункт		Описание		
Reception Operation (Прием)	Memory RX Mode (Режим приема в память)	<p>Разрешите (“On (Вкл.)”) или запретите (“Off (Выкл.)”) прием в память. Выберите значение On (Вкл.), чтобы не выполнять печать при приеме конфиденциальных факсов или при отсутствии людей вокруг, например, ночью. Принятый документ можно сохранить в памяти и напечатать в указанное время или при установке для приема в память значения “Off (Выкл.)”. Можно задать пароль для указания времени начала или времени окончания приема в память, а также для отмены данной функции. Указанное время начала и время окончания будет использоваться каждый день, пока прием в память не будет отключен.</p>		
		<table border="1"> <tr> <td>Варианты</td> <td>Off (Выкл.), On (Вкл.)</td> </tr> </table>	Варианты	Off (Выкл.), On (Вкл.)
		Варианты	Off (Выкл.), On (Вкл.)	
		<table border="1"> <tr> <td>По умолчанию</td> <td>Off (Выкл.)</td> </tr> </table>	По умолчанию	Off (Выкл.)
По умолчанию	Off (Выкл.)			
<p> <input type="checkbox"/> On Time (Время начала) Диапазон: От 00:00 до 23:59 <input type="checkbox"/> Off Time (Время завершения) Диапазон: От 00:00 до 23:59 <input type="checkbox"/> Password (Пароль) Диапазон: от 0000 до 9999 Эквивалент в меню конфигураций: UTILITY (режим утилит) - FAX RX OPERATION (Уст. Приема) - MEMORY RX MODE (Реж.Приема Пам.) </p>				
Number of Rings (Кол-во звонков)		Укажите количество звонков, которые будут звучать.		
		<table border="1"> <tr> <td>Диапазон</td> <td>От 1 до 16</td> </tr> </table>	Диапазон	От 1 до 16
		Диапазон	От 1 до 16	
<p> Эквивалент в меню конфигураций: UTILITY (режим утилит) - FAX RX OPERATION (Уст. Приема) - NO. of RINGS (Кол-во Звонков) </p>				

Пункт	Описание				
Reduction RX (Прием с уменьшением)	<p>Укажите, необходимо ли при получении документов длиннее листа бумаги печатать их уменьшенными, разрезанными или обрезанными.</p> <p>При выборе значения "On (Вкл.)" принятые факсы будут напечатаны уменьшенными.</p> <p>При выборе значения "Off (Выкл.)" принятые факсы будут напечатаны в полном размере, но разделенными на несколько страниц.</p> <p>При выборе значения "Cut (Срезать)" принятые факсы будут напечатаны, но любая часть документа, превышающая размер страницы, будет удалена. Однако, при отправке документа, который длиннее листа бумаги на более, чем 24 мм (1 дюйм), значение "Cut (Срезать)" недоступно. (В этом случае документ будет разделен на части.)</p> <table border="1" data-bbox="719 795 1465 938"> <tr> <td data-bbox="719 795 906 851">Варианты</td> <td data-bbox="906 795 1465 851">On (Вкл.), Off (Выкл.), Cut (Срезать)</td> </tr> <tr> <td data-bbox="719 851 906 938">По умолчанию</td> <td data-bbox="906 851 1465 938">On (Вкл.)</td> </tr> </table> <p>Эквивалент в меню конфигураций: UTILITY (режим утилит) - FAX RX OPERATION (Уст. Приема) - REDUCTION RX (Прием Умен.Копии)</p>	Варианты	On (Вкл.), Off (Выкл.), Cut (Срезать)	По умолчанию	On (Вкл.)
Варианты	On (Вкл.), Off (Выкл.), Cut (Срезать)				
По умолчанию	On (Вкл.)				
RX Print (Печать приема)	<p>Выберите, будет ли факс напечатан только после приема всех страниц документа, или же печать начнется сразу после приема первой страницы документа.</p> <p>При выборе значения "Memory RX (Прием в память)" печать будет начата после приема всех страниц.</p> <p>При выборе значения "Print RX (Печать сообщения)" печать будет начата после приема первой страницы.</p> <table border="1" data-bbox="719 1353 1465 1530"> <tr> <td data-bbox="719 1353 906 1442">Варианты</td> <td data-bbox="906 1353 1465 1442">Memory RX (Прием в память), Print RX (Печать сообщения)</td> </tr> <tr> <td data-bbox="719 1442 906 1530">По умолчанию</td> <td data-bbox="906 1442 1465 1530">Memory RX (Прием в память)</td> </tr> </table> <p>Эквивалент в меню конфигураций: UTILITY (режим утилит) - FAX RX OPERATION (Уст. Приема) - RX PRINT (Печать Приема)</p>	Варианты	Memory RX (Прием в память), Print RX (Печать сообщения)	По умолчанию	Memory RX (Прием в память)
Варианты	Memory RX (Прием в память), Print RX (Печать сообщения)				
По умолчанию	Memory RX (Прием в память)				

Пункт		Описание	
	RX Mode (Режим приема)	Выберите режим приема.	
		Варианты	Auto RX (Автоматический прием), Manual RX (Ручной режим)
		По умолчанию	Auto RX (Автоматический прием)
		Эквивалент в меню конфигураций: UTILITY (режим утилит) - FAX RX OPERATION (Уст. Приема) - RX MODE (Режим Приема)	
	Forward Mode (Режим переадресации)	Выберите режим переадресации.	
		Варианты	Off (Выкл.), On (Вкл.), On(Print) (Включено (Печатать))
		По умолчанию	Off (Выкл.)
		Эквивалент в меню конфигураций: UTILITY (режим утилит) - FAX RX OPERATION (Уст. Приема) - FORWARD (Переадресация)	
	Forward Address (Адрес переадресации)	Укажите адрес переадресации для факсов или e-mail.	
		Диапазон	До 50 символов (факс), 64 символов (E-mail)
		Эквивалент в меню конфигураций: UTILITY (режим утилит) - FAX RX OPERATION (Уст. Приема) - FORWARD (Переадресация)	
	Footer Enable (Разрешить нижний колонтитул)	Выберите необходимость печати сноски.	
Варианты		On (Вкл.), Off (Выкл.)	
По умолчанию		Off (Выкл.)	
Эквивалент в меню конфигураций: UTILITY (режим утилит) - FAX RX OPERATION (Уст. Приема) - FOOTER (Сноска)			

Пункт		Описание	
	Select Tray (Выберите лоток)	<p>Данный параметр можно использовать для выбора того лотка для бумаги, который может быть использован для поддержки бумаги при печати принятых документов или отчетов об отправке. Лотки для бумаги можно также установить таким образом, что использовать их для поддержки бумаги будет невозможно.</p>	
		Варианты	Tray 1 (Лоток 1), Tray 2 (Лоток 2)
		По умолчанию	Tray 1 (Лоток 1)
		<p>Эквивалент в меню конфигураций: UTILITY (режим утилит) - FAX RX OPERATION (Уст. Приема) - SELECT TRAY (Выбрать лоток)</p> <p>Примечание: "Tray 2 (Лоток 2)" появится только при установке дополнительного блока нижней автоподачи.</p>	

Пункт	Описание	
Communication Setting (Настройка коммуникации)	Tone/Pulse (Тональный/импульсный)	
	Варианты	Tone (Тональный), Pulse (импульсный)
	По умолчанию	Tone (Тональный)
	Эквивалент в меню конфигураций: UTILITY (режим утилит) - ADMIN. MANAGEMENT (Уст.Администрат.) - COMM. SETTING (Уст.коммуникации) - TONE/PULSE (Тон/Импульс)	
Line Monitor Volume (Громкость прослушки)	Выберите уровень громкости контрольного звука сигнала отправки.	
	Варианты	High (Высокая), Low (Низкая), Off (Выкл.)
	По умолчанию	Low (Низкая)
	Эквивалент в меню конфигураций: UTILITY (режим утилит) - ADMIN. MANAGEMENT (Уст.Администрат.) - COMM. SETTING (Уст.коммуникации) - LINE MONITOR (Монитор Линии) Примечание: Даже при выборе значения "Off (Выкл.)" контрольный звук будет слышен при нажатии кнопки On hook (Отбой) на панели управления.	
PSTN/PBX	Выберите, является ли подсоединенная абонентская проводка коммутируемой телефонной сетью общего пользования (PSTN) или частной телефонной станцией с выходом в общую сеть (PBX).	
	Варианты	PSTN, PBX
	По умолчанию	PSTN
	Эквивалент в меню конфигураций: UTILITY (режим утилит) - ADMIN. MANAGEMENT (Уст.Администрат.) - COMM. SETTING (Уст.коммуникации) - PSTN/PBX Примечание: При выборе значения "PBX" номер PBX можно установить в диапазоне от 0 до 9999.	

Пункт		Описание				
Reporting (Сообщения)	Activity Report (Сообщения о работе)	<p>Можно напечатать отчет, отображающий результаты отправок/приемов.</p> <table border="1"> <tr> <td>Варианты</td> <td>On (Вкл.), Off (Выкл.)</td> </tr> <tr> <td>По умолчанию</td> <td>On (Вкл.)</td> </tr> </table> <p>Эквивалент в меню конфигураций: UTILITY (режим утилит) - REPORTING (Сообщение) - ACTIVITY REPORT (Сооб. о работе)</p>	Варианты	On (Вкл.), Off (Выкл.)	По умолчанию	On (Вкл.)
	Варианты	On (Вкл.), Off (Выкл.)				
По умолчанию	On (Вкл.)					
	TX Result Report (Сообщение о передаче)	<p>Выберите необходимость печати отчета, отображающего результаты отправки, автоматически после завершения отправки.</p> <p>При выборе значения "ON (Вкл)" отчет будет напечатан после завершения каждой отправки.</p> <p>При выборе значения "ON(ERROR) (ВКЛ(Ош.))" отчет будет напечатан после отправки только в случае возникновения ошибки.</p> <p>При выборе значения "OFF (Выкл)" отчет не будет напечатан после завершения каждой отправки. Отчет не будет напечатан даже в случае возникновения ошибки.</p> <table border="1"> <tr> <td>Варианты</td> <td>On (Вкл.), On(Error) (ВКЛ. (ОШИБКА)), Off (Выкл.)</td> </tr> <tr> <td>По умолчанию</td> <td>On(Error) (ВКЛ. (ОШИБКА))</td> </tr> </table> <p>Эквивалент в меню конфигураций: UTILITY (режим утилит) - REPORTING (Сообщение) - TX RESULT REPORT (Сооб. рез.перед.)</p>	Варианты	On (Вкл.), On(Error) (ВКЛ. (ОШИБКА)), Off (Выкл.)	По умолчанию	On(Error) (ВКЛ. (ОШИБКА))
Варианты	On (Вкл.), On(Error) (ВКЛ. (ОШИБКА)), Off (Выкл.)					
По умолчанию	On(Error) (ВКЛ. (ОШИБКА))					

Пункт		Описание
	RX Result Report (Сообщение о результате передачи)	<p>Выберите необходимость печати отчета, отображающего результаты приема, автоматически после завершения приема.</p> <p>При выборе значения "ON (Вкл)" отчет будет напечатан после завершения каждого приема.</p> <p>При выборе значения "ON(ERROR) (Вкл(Ош.))" отчет будет напечатан после приема только в случае возникновения ошибки.</p> <p>При выборе значения "OFF (Выкл)" отчет не будет напечатан после завершения каждого приема. Отчет не будет напечатан даже в случае возникновения ошибки.</p>
	Варианты	On (Вкл.), On(Error) (Вкл. (ОШИБКА)), Off (Выкл.)
	По умолчанию	Вкл (Ошибка)
		<p>Эквивалент в меню конфигураций:</p> <p>UTILITY (режим утилит) - REPORTING (Сообщение) - RX RESULT REPORT (Сооб. рез.приема)</p>

Пункт		Описание	
User Settings (Свои настройки)	Fax PTT Setting (PTT настройки факса)	<p>Отображение страны, в которой установлено устройство.</p> <p>Эквивалент в меню конфигураций:</p> <p>UTILITY (режим утилит) - ADMIN. MANAGEMENT (Уст.Администрат.) - USER SETTING (Уст.пользователя) - PTT SETTING (Установ. PTT)</p>	
	Date Format (Формат данных)	<p>Выберите формат отображения даты для отчетов и списков.</p>	
		Варианты	MM/DD/YY (ММ/ДД/ГГ), DD/MM/YY (ДД/ММ/ГГ), YY/MM/DD (ГГ/ММ/ДД)
		По умолчанию	MM/DD/YY (ММ/ДД/ГГ)
			<p>Эквивалент в меню конфигураций:</p> <p>UTILITY (режим утилит) - ADMIN. MANAGEMENT (Уст.Администрат.) - USER SETTING (Уст.пользователя) - DATE FORMAT (Формат данных)</p>
	Preset Zoom (Заданный zoom)	<p>Выберите единицы измерения для предустановленных коэффициентов масштабирования.</p>	
Варианты		Inch (Дюймовые единицы), Metric (Метрические единицы)	
<p>Эквивалент в меню конфигураций:</p> <p>UTILITY (режим утилит) - ADMIN. MANAGEMENT (Уст.Администрат.) - USER SETTING (Уст.пользователя) - PRESET ZOOM (Преднастр. Zoom)</p>			
Auto Redial Setting (Настройка автоматического перенабора)	Number of Redials (Кол-во перенаборов)	<p>Укажите количество повторов набора номера.</p>	
		Диапазон	От 1 до 10
		<p>Эквивалент в меню конфигураций:</p> <p>UTILITY (режим утилит) - ADMIN. MANAGEMENT (Уст.Администрат.) - AUTO REDIAL (Авто повтор наб.) - NUMBER OF REDIAL (Кол-во повторов)</p>	
	Redial Interval (Периодичность перенаборов)	<p>Укажите периодичность перенаборов.</p>	
		Диапазон	От 2 до 99
<p>Эквивалент в меню конфигураций:</p> <p>UTILITY (режим утилит) - ADMIN. MANAGEMENT (Уст.Администрат.) - AUTO REDIAL (Авто повтор наб.) - INTERVAL (Интервал)</p>			
Кнопка Apply (Применить)		Применение настроек конфигурации для данного окна.	

Пункт	Описание
Кнопка Cancel (Отмена)	Сброс всех настроек конфигурации к предыдущим значениям.

Downloading/Uploading Destination List (Загрузка/сохранение списка получателей)

С помощью окна **Scan (Сканирование) - Downloading/Uploading Destination List (Загрузка/сохранение списка получателей)** можно загружать и сохранять информацию об адресатах.

Пункт	Описание
Download (Загрузить)	Нажмите кнопку Apply (Применить) для сохранения в используемом компьютере зарегистрированных адресатов в виде файла.
Upload (Сохранить)	Укажите расположение файла, содержащего адресаты, а затем нажмите на кнопку Apply (Применить) для записи адресатов на устройство.

Примечание:

При внесении изменений в экспортированный файл CSV используйте текстовый редактор. Если файл не сохранен с помощью текстового редактора, при импорте файла произойдет ошибка.

Network (Сеть)

На странице Сеть можно сконфигурировать сетевой интерфейс устройства. Для получения подробной информации о протоколах обратитесь к разделу “Сетевое соединение” на стр. 44.

Summary (Резюме) (показано выше)

В окне **Network (Сеть) - Summary (Резюме)** предоставлена перечисленная ниже информация:

Пункт	Описание
Device Name (Имя устройства)	Отображение информации о сетевом интерфейсе.
ROM Version (Версия ROM)	Отображение версии встроенного программного обеспечения сети.
IP Address (Адрес IP)	Определение адреса IP (Интернет-протокол) интерфейса Ethernet.
MAC Address (Адрес MAC)	Определение адреса управления доступом к среде передачи (MAC) интерфейса Ethernet.

TCP/IP

TCP/IP

В окне **Network (Сеть) - TCP/IP - TCP/IP** можно настроить перечисленные ниже пункты. Для получения подробной информации о настройках TCP/IP обратитесь к разделу “Сетевое соединение” на стр. 44.

Пункт	Описание	
TCP/IP	Выберите необходимость создания соединения через TCP/IP.	
	Варианты	Enable (Разрешить), Disable (Запретить)
	По умолчанию	Enable (Разрешить)
	Эквивалент в меню конфигураций: UTILITY (режим утилит) - ADMIN. MANAGEMENT (Уст.Администрат.) - NETWORK SETTING (Настройка сети) - TCP/IP	
Speed (Скорость)	Выберите скорость отправки для сети.	
	Варианты	Auto (Автоматически), 10Base-T(Full) (10Base-T(Полная)), 10Base-T(Half) (10Base-T(Половинчатая)), 100Base-TX(Half) (100Base-TX(Половинчатая)), 100Base-TX(Full) (100Base-TX(Полная))
	По умолчанию	Auto (Автоматически)
	Эквивалент в меню конфигураций: UTILITY (режим утилит) - ADMIN. MANAGEMENT (Уст.Администрат.) - NETWORK SETTING (Настройка сети) - SPEED/DUPLEX (скорость/дуплекс)	
LPD	Выберите необходимость включения LPD.	
	Варианты	Enable (Разрешить), Disable (Запретить)
	По умолчанию	Enable (Разрешить)

Пункт	Описание	
SLP	Выберите необходимость включения SLP.	
	Варианты	Enable (Разрешить), Disable (Запретить)
	По умолчанию	Enable (Разрешить)
	Эквивалент в меню конфигураций: UTILITY (режим утилит) - ADMIN. MANAGEMENT (Уст.Администрат.) - NETWORK SETTING (Настройка сети) - SLP	
HTTP	Выберите необходимость включения HTTP.	
	Варианты	Enable (Разрешить), Disable (Запретить)
	По умолчанию	Enable (Разрешить)
	Эквивалент в меню конфигураций: UTILITY (режим утилит) - ADMIN. MANAGEMENT (Уст.Администрат.) - NETWORK SETTING (Настройка сети) - HTTP	
Кнопка Apply (Применить)	Применение настроек конфигурации в данном окне.	
Кнопка Clear (Удалить)	Сброс всех настроек конфигурации к предыдущим значениям.	

IPv4 Settings (Настройка IPv4)

В окне **Network (Сеть) - TCP/IP - IPv4 Settings (Настройки IPv4)** можно указать настройки для перечисленных ниже параметров.

Пункт	Описание	
IP Address Setting (Настройка IP-адреса)	Выберите, будет ли адрес IP присваиваться устройству автоматически или вручную.	
	Варианты	Auto (Автоматически), Specify (Ввести)
	По умолчанию	Авто
	Эквивалент в меню конфигураций: UTILITY (режим утилит) - ADMIN. MANAGEMENT (Уст.Администрат.) - NETWORK SETTING (Настройка сети) - IP ADDR. SETTING (Устан. IP Адреса)	

Пункт	Описание	
Auto (Автоматически) IP	Выберите способ автоматического присвоения устройству адреса IP.	
	Варианты	DHCP, BootP, ARP/PING
	По умолчанию	DHCP
	Эквивалент в меню конфигураций: UTILITY (режим утилит) - ADMIN. MANAGEMENT (Уст.Администрат.) - NETWORK SETTING (Настройка сети) - DHCP, BOOTP, ARP/PING	
IP Address (Адрес IP)	Указание адреса IP устройства.	
	Диапазон	От 0 до 255 для каждого триплета
	По умолчанию	0.0.0.0
	<p>Примечание: Если для параметра Настройка IP-адреса установлено значение "SPECIFY (Установ.)", указанные выше значения не будут приняты при нажатии кнопки Apply (Применить).</p> <p>Если адрес IP выходит за пределы диапазона, при нажатии кнопки Apply (Применить) будет отображено такое сообщение: "Update Unsuccessful (Актуализация не удалась.)" Вернитесь к предыдущему экрану, а затем введите соответствующий номер.</p> <p>Эквивалент в меню конфигураций: UTILITY (режим утилит) - ADMIN. MANAGEMENT (Уст.Администрат.) - NETWORK SETTING (Настройка сети) - IP ADDR. SETTING (Устан. IP Адреса)</p>	
Subnet Mask (Маска подсети)	Указание адреса маски подсети устройства.	
	Диапазон	От 0 до 255 для каждого триплета
	По умолчанию	255.255.255.0
	<p>Примечание: Если адрес маски подсети выходит за пределы диапазона, при нажатии кнопки Apply (Применить) будет отображено такое сообщение: "Update Unsuccessful (Актуализация не удалась.)" Вернитесь к предыдущему экрану, а затем введите соответствующий номер.</p> <p>Эквивалент в меню конфигураций: UTILITY (режим утилит) - ADMIN. MANAGEMENT (Уст.Администрат.) - NETWORK SETTING (Настройка сети) - IP ADDR. SETTING (Устан. IP Адреса)</p>	

Пункт	Описание	
Default Gateway (Шлюз по умолчанию)	Если в сети используется роутер, установите адрес роутера.	
	Диапазон	От 0 до 255 для каждого триплета
	По умолчанию	0.0.0.0
	<p>Примечание: Если адрес шлюза по умолчанию выходит за пределы диапазона, при нажатии кнопки Apply (Применить) будет отображено такое сообщение: "Update Unsuccessful (Актуализация не удалась.)" Вернитесь к предыдущему экрану, а затем введите соответствующий номер. Эквивалент в меню конфигураций: UTILITY (режим утилит) - ADMIN. MANAGEMENT (Уст.Администрат.) - NETWORK SETTING (Настройка сети) - IP ADDR. SETTING (Устан. IP Адреса)</p>	
Кнопка Apply (Применить)	Применение настроек конфигурации в данном окне.	
Кнопка Clear (Удалить)	Сброс всех настроек конфигурации к предыдущим значениям.	

RAW Port Settings (Настройка порта RAW)

В окне **Network (Сеть) - TCP/IP - RAW Port Settings (Настройка порта RAW)** можно указать настройки для перечисленных ниже параметров.

Пункт	Описание	
RAW Port Number (Номер порта RAW)	Укажите номер порта RAW (максимум 5 цифр).	
	Диапазон	От 1 до 65535
	По умолчанию	9100
	<p>Примечание: Указать текущий номер порта и номера 80, 161, 427, 515, 631 и 4567 невозможно.</p>	
Кнопка Apply (Применить)	Применение настроек конфигурации в данном окне.	
Кнопка Clear (Удалить)	Сброс всех настроек конфигурации к предыдущим значениям.	

DNS Settings (Устан. DNS)

В окне **Network (Сеть) - TCP/IP - DNS Settings (Устан. DNS)** можно указать настройки для перечисленных ниже параметров.

Пункт	Описание	
DNS Setting (Настройки DNS)	Укажите необходимость включения настроек DNS.	
	Варианты	Enable (Разрешить), Disable (Запретить)
	По умолчанию	Disable (Запретить)
	Эквивалент в меню конфигураций: UTILITY (режим утилит) - ADMIN. MANAGEMENT (Уст.Администрат.) - NETWORK SETTING (Настройка сети) - DNS CONFIG. (конфигурация DNS)	
Host Name (Имя хоста)	Укажите имя хоста устройства.	
	Диапазон	До 63 символов
	По умолчанию	EPSON AL-CX16NF-xxxxxx
	Примечание: Последние шесть цифр адреса MAC представлены в виде "xxxxxx".	
DNS Server (Сервер DNS)	Укажите адрес сервера DNS. Можно указать до трех адресов.	
	Диапазон	От 0 до 255 для каждого триплета
	По умолчанию	0.0.0.0
	Эквивалент в меню конфигураций: UTILITY (режим утилит) - ADMIN. MANAGEMENT (Уст.Администрат.) - NETWORK SETTING (Настройка сети) - DNS CONFIG. (конфигурация DNS)	
Кнопка Apply (Применить)	Применение настроек конфигурации в данном окне.	
Кнопка Clear (Удалить)	Сброс всех настроек конфигурации к предыдущим значениям.	

Bonjour

В окне **Network (Сеть) - Bonjour** можно настроить такие пункты:

Пункт	Описание	
Bonjour	Выберите необходимость включения функции Bonjour.	
	Варианты	Enable (Разрешить), Disable (Запретить)
	По умолчанию	Enable (Разрешить)
	Эквивалент в меню конфигураций: UTILITY (режим утилит) - ADMIN. MANAGEMENT (Уст.Администрат.) - NETWORK SETTING (Настройка сети) - BONJOUR	
Bonjour Name (Имя в Bonjour)	Укажите имя в Bonjour для устройства.	
	Диапазон	До 63 символов
	По умолчанию	EPSON AL-CX16NF (xx.xx.xx)
	Примечание: Последние шесть цифр адреса MAC (в шестнадцатеричной системе) представлены в виде "xx.xx.xx".	
Priority Protocol (Приоритет протокола)	Укажите протокол, которому отдан приоритет.	
	Варианты	LPD, RAW Port (Порт Raw), IPP
	По умолчанию	LPD
Кнопка Apply (Применить)	Применение настроек конфигурации в данном окне.	
Кнопка Clear (Удалить)	Сброс всех настроек конфигурации к предыдущим значениям.	

LDAP

В окне **Network (Сеть) - LDAP** можно указать настройки для перечисленных ниже параметров.

Пункт	Описание	
LDAP	Выберите необходимость использования сервера LDAP.	
	Варианты	Enable (Разрешить), Disable (Запретить)
	По умолчанию	Enable (Разрешить)
	Эквивалент в меню конфигураций: UTILITY (режим утилит) - ADMIN. MANAGEMENT (Уст.Администрат.) - LDAP SETTING (Устан. LDAP) - DISABLE/ENABLE (Откл/Вкл)	
Server Address (Адрес сервера)	Укажите адрес сервера LDAP. Можно указать адрес IPv4 или имя домена.	
	Диапазон	До 64 символов
	По умолчанию	0.0.0.0
	Эквивалент в меню конфигураций: UTILITY (режим утилит) - ADMIN. MANAGEMENT (Уст.Администрат.) - LDAP SETTING (Устан. LDAP) - LDAP SERVER ADDR. (адрес LDAP сервера)	
Port Number (Номер порта)	Укажите номер порта сервера LDAP.	
	Диапазон	От 1 до 65535
	По умолчанию	389
	Эквивалент в меню конфигураций: UTILITY (режим утилит) - ADMIN. MANAGEMENT (Уст.Администрат.) - LDAP SETTING (Устан. LDAP) - LDAP PORT NO. (номер порта LDAP) Примечание: Значение настройки будет автоматически изменено на "389" при установке для параметра "Enable SSL (Разрешить SSL)" значения "Off (Выкл.)".	

Пункт	Описание	
Enable SSL (Разрешить SSL)	Выберите необходимость включения SSL.	
	Варианты	On (Вкл.), Off (Выкл.)
	По умолчанию	Off (Выкл.)
	<p>Эквивалент в меню конфигураций: UTILITY (режим утилит) - ADMIN. MANAGEMENT (Уст.Администрат.) - LDAP SETTING (Устан. LDAP) - SSL SETTING (Устан. SSL)</p> <p>Примечание: Значение настройки будет автоматически изменено на "636" при установке для параметра "Enable SSL (Разрешить SSL)" значения "On (Вкл.)".</p>	
Port Number (SSL) (Номер порта (SSL))	Укажите номер порта сервера LDAP при использовании SSL.	
	Диапазон	От 1 до 65535
	По умолчанию	636
Search Base (База поиска)	Укажите точку начала поиска в иерархической структуре, построенной на сервере LDAP.	
	Диапазон	До 64 символов
	<p>Эквивалент в меню конфигураций: UTILITY (режим утилит) - ADMIN. MANAGEMENT (Уст.Администрат.) - LDAP SETTING (Устан. LDAP) - SEARCH BASE (Поисковая База)</p>	
Attribute (Атрибут)	Выберите присваиваемый атрибут.	
	Диапазон	До 32 символов
	По умолчанию	cn
	<p>Эквивалент в меню конфигураций: UTILITY (режим утилит) - ADMIN. MANAGEMENT (Уст.Администрат.) - LDAP SETTING (Устан. LDAP) - ATTRIBUTE (атрибут)</p>	

Пункт	Описание	
Search Method (Метод поиска)	Указанные символы можно искать в начале, в середине или в конце.	
	Варианты	Begin (Начинается), Contain (Содержит), End (Кончается)
	По умолчанию	Contain (Содержит)
	Эквивалент в меню конфигураций: UTILITY (режим утилит) - ADMIN. MANAGEMENT (Уст.Администрат.) - LDAP SETTING (Устан. LDAP) - SEARCH METHOD (метод поиска)	
Timeout (Таймаут)	Укажите максимальное время ожидания при поиске.	
	Диапазон	От 5 до 300
	По умолчанию	60
	Эквивалент в меню конфигураций: UTILITY (режим утилит) - ADMIN. MANAGEMENT (Уст.Администрат.) - LDAP SETTING (Устан. LDAP) - LDAP TIMEOUT (таймаут LDAP)	
Maximum Search Results (Макс.кол-во результатов поиска)	Укажите максимальное количество адресатов, отображаемых после завершения поиска.	
	Диапазон	От 5 до 100
	По умолчанию	100
	Эквивалент в меню конфигураций: UTILITY (режим утилит) - ADMIN. MANAGEMENT (Уст.Администрат.) - LDAP SETTING (Устан. LDAP) - MAX. SEARCH RESULTS (макс. рез. поиска)	

Пункт	Описание		
Authentication Method (Метод аутентификации)	<p>Выберите метод аутентификации, используемый для входа на сервер LDAP.</p> <p>При выборе значения "Anonymous (Анонимный)" имя пользователя и пароль не являются обязательными.</p> <p>При выборе значения "Simple" имя пользователя и пароль являются обязательными.</p> <p>При выборе значения "Digest-MD5" предполагается использование вместе с главным сервером LDAP.</p> <p>При выборе значения "GSS-SPNEGO" предполагается использование вместе с Active Directory в Windows.</p>		
	<table border="1"> <tr> <td>Варианты</td> <td>Anonymous (Анонимный), Simple, Digest-MD5, GSS-SPNEGO</td> </tr> </table>	Варианты	Anonymous (Анонимный), Simple, Digest-MD5, GSS-SPNEGO
	Варианты	Anonymous (Анонимный), Simple, Digest-MD5, GSS-SPNEGO	
	<table border="1"> <tr> <td>По умолчанию</td> <td>Anonymous (Анонимный)</td> </tr> </table>	По умолчанию	Anonymous (Анонимный)
По умолчанию	Anonymous (Анонимный)		
<p>Эквивалент в меню конфигураций:</p> <p>UTILITY (режим утилит) - ADMIN. MANAGEMENT (Уст.Администрат.) - LDAP SETTING (Устан. LDAP) - AUTHENTICATION (аутентификация)</p>			
LDAP Account (Учет.запись LDAP)	<p>Выберите учетную запись, используемую для соединения с сервером LDAP.</p>		
	<table border="1"> <tr> <td>Диапазон</td> <td>До 64 символов</td> </tr> </table>	Диапазон	До 64 символов
	Диапазон	До 64 символов	
<p>Эквивалент в меню конфигураций:</p> <p>UTILITY (режим утилит) - ADMIN. MANAGEMENT (Уст.Администрат.) - LDAP SETTING (Устан. LDAP) - LDAP ACCOUNT (Учетн. Запись LDAP)</p>			
Password (Пароль)	<p>Выберите пароль, используемый для соединения с сервером LDAP.</p>		
	<table border="1"> <tr> <td>Диапазон</td> <td>До 32 символов</td> </tr> </table>	Диапазон	До 32 символов
	Диапазон	До 32 символов	
<p>Эквивалент в меню конфигураций:</p> <p>UTILITY (режим утилит) - ADMIN. MANAGEMENT (Уст.Администрат.) - LDAP SETTING (Устан. LDAP) - LDAP PASSWORD (Пароль LDAP)</p>			
Domain Name (Доменное имя)	<p>Выберите необходимое доменное имя, используемое для соединения с сервером LDAP.</p>		
	<table border="1"> <tr> <td>Диапазон</td> <td>До 64 символов</td> </tr> </table>	Диапазон	До 64 символов
	Диапазон	До 64 символов	
<p>Эквивалент в меню конфигураций:</p> <p>UTILITY (режим утилит) - ADMIN. MANAGEMENT (Уст.Администрат.) - LDAP SETTING (Устан. LDAP) - DOMAIN NAME (Имя Домена)</p>			
Кнопка Apply (Применить)	Применение настроек конфигурации в данном окне.		
Кнопка Cancel (Отмена)	Сброс всех настроек конфигурации к предыдущим значениям.		

Примечание:

При использовании сервера LDAP правильные результаты поиска могут быть не найдены, если поиск выполняется с сервера, используя анонимный доступ.

IPP

В окне **Network (Сеть) - IPP** можно настроить приведенные ниже пункты. Для получения подробной информации о IPP обратитесь к разделу “Сетевое соединение” на стр. 44. Для применения настроек необходимо выключить устройство, а затем снова включить после указания настройки.

Пункт	Описание	
Enable IPP (Разрешить IPP)	Выбор необходимости использования IPP.	
	Варианты	On (Вкл.), Off (Выкл.)
	По умолчанию	On (Вкл.)
	<p>Примечание: При выборе для параметра “HTTP” значения “Disable (Запретить)” для параметра “Enable IPP (Разрешить IPP)” будет автоматически установлено значение “Off (Выкл.)” (с поля “Enable IPP (Разрешить IPP)” будет снято выделение).</p> <p>Эквивалент в меню конфигураций: UTILITY (режим утилит) - ADMIN. MANAGEMENT (Уст.Администрат.) - NETWORK SETTING (Настройка сети) - IPP</p>	
Printer Name (Имя принтера)	Указание имени принтера.	
	Диапазон	До 127 символов
	По умолчанию	EPSON_IPP_Printer-xxxxxx
	<p>Примечание: Последние шесть цифр адреса MAC (в шестнадцатеричной системе) представлены в виде “xxxxxx”.</p>	
Printer Location (Размещение принтера)	Указание расположения принтера.	
	Диапазон	До 127 символов
Printer Information (Информация о принтере)	Указание информации о принтере.	
	Диапазон	До 127 символов

Пункт	Описание	
More Printer Information (Прочая информация о принтере)	Указание более детальной информации о принтере, чем введенная в поле "Printer Information (Информация о принтере)".	
	Диапазон	До 127 символов
Printer Driver Installer (Программа установки драйвера принтера)	Указание информации о версии для программы установки драйвера принтера.	
	Диапазон	До 127 символов
Printer Make and Model (Изготовитель и модель принтера)	Указание информации о модели принтере.	
	Диапазон	До 127 символов
More Printer Information - Manufacturer (Прочая информация о принтере - изготовитель)	Указание производителя принтера и прочей информации.	
	Диапазон	До 127 символов

Пункт		Описание	
Operations Supported (Поддерживаемые операции)	Print Job (Печать задания)	При выборе данной опции функция Print Job (Печать задания) будет включена.	
		По умолчанию	Выбрана
	Cancel Job (Отмена задания)	При выборе данной опции функция Cancel Job (Отмена задания) будет включена.	
		По умолчанию	Выбрана
	Get Jobs (Получить задания)	При выборе данной опции функция Cancel Job (Отмена задания) будет включена.	
		По умолчанию	Выбрана
	Validate Job (Подтверждение задания)	При выборе данной опции функция Validate Job (Подтверждение задания) будет включена.	
		По умолчанию	Выбрана
	Get Job Attributes (Получить атрибуты задания)	При выборе данной опции функция Get Job Attributes (Получить атрибуты задания) будет включена.	
		По умолчанию	Выбрана
	Get Printer Attributes (Получить атрибуты принтера)	При выборе данной опции функция Get Printer Attributes (Получить атрибуты принтера) будет включена.	
		По умолчанию	Выбрана
Document Format Supported (Поддерживаемые форматы документа)	text/plain	Выберите необходимость использования данного формата.	
		По умолчанию	Выбрана
	application/vnd.hp-pcl	Выберите необходимость использования данного формата.	
		По умолчанию	Выбрана
	application/octet-stream	Выберите необходимость использования данного формата.	
		По умолчанию	Выбрана

Пункт	Описание	
Document Format (Формат документа)	Из выпадающего списка выберите тип формата.	
	Варианты	text/plain, application/vnd.hp-pcl, application/octet-stream
	По умолчанию	application/octet-stream
Message from Operator (Сообщение оператора)	Отображение сообщения оператора.	
	Диапазон	До 127 символов
job-k-octets-supported (Поддерживаемые job-k-octets)	От 0 до 4 294 967 килобайт	
Кнопка Apply (Применить)	Применение настроек конфигурации для данного окна.	
Кнопка Clear (Удалить)	Сброс всех настроек конфигурации к предыдущим значениям.	

SNMP

В окне **Network (Сеть) - SNMP** можно настроить такие пункты:

Пункт	Описание		
SNMP	SNMP V1//V2c	Выберите необходимость использования SNMP V1//V2c.	
		Варианты	Enable (Разрешить), Disable (Запретить)
		По умолчанию	Enable (Разрешить)
		Эквивалент в меню конфигураций: UTILITY (режим утилит) - ADMIN. MANAGEMENT (Уст.Администрат.) - NETWORK SETTING (Настройка сети) - SNMP	
	UDP Port (Порт UDP)	Укажите номер порта UDP.	
		Диапазон	От 1 до 65535
		По умолчанию	161
		Примечание: Указать текущий номер порта и номера 80, 427, 515, 631, 9100 и 4567 невозможно.	

Пункт		Описание	
SNMP V1//V2c	Read Community Name (Прочитать имя сообщества)	Укажите имя сообщества для считывания для SNMP.	
		Диапазон	До 15 символов
		По умолчанию	Public
	Write (Запись)	Выберите, разрешена ли запись для SNMP.	
		Варианты	Enable (Разрешить), Disable (Запретить)
		По умолчанию	Enable (Разрешить)
	Write Community Name (Записать имя сообщества)	Укажите имя сообщества для записи.	
		Диапазон	До 15 символов
		По умолчанию	private
Кнопка Apply (Применить)		Применение настроек конфигурации для данного окна.	
Кнопка Clear (Удалить)		Сброс всех настроек конфигурации к предыдущим значениям.	

E-mail

В окне **Network (Сеть) - E-mail** можно настроить такие пункты:

Пункт	Описание	
SMTP	При выборе значения "Вкл" отправка E-mail будет включена.	
	Варианты	Enable (Разрешить), Disable (Запретить)
	По умолчанию	Enable (Разрешить)
	Эквивалент в меню конфигураций: UTILITY (режим утилит) - ADMIN. MANAGEMENT (Уст.Администрат.) - E-MAIL SETTING (Наст. e-Mail) - SMTP	

Пункт	Описание	
Sender Name (Имя отправителя)	Укажите имя отправителя e-mail при использовании сетевого сканирования.	
	Диапазон	До 20 символов
	По умолчанию	EPSON AL-CX16NF
	Эквивалент в меню конфигураций: UTILITY (режим утилит) - ADMIN. MANAGEMENT (Уст.Администрат.) - E-MAIL SETTING (Наст. e-Mail) - SENDER NAME (Имя отправителя)	
E-mail Address (Адрес э-почты)	Укажите адрес отправителя e-mail при использовании сетевого сканирования.	
	Диапазон	До 64 символов
	Эквивалент в меню конфигураций: UTILITY (режим утилит) - ADMIN. MANAGEMENT (Уст.Администрат.) - E-MAIL SETTING (Наст. e-Mail) - E-MAIL ADDRESS (Адрес e-mail)	
	Примечание: Если текстовое поле E-mail Address (Адрес э-почты) не заполнено и нажата кнопка Apply (Применить) , произойдет ошибка. Обязательно укажите необходимые настройки.	
Default Subject (Субъект по умолчанию)	Укажите тему сообщения e-mail при использовании сетевого сканирования.	
	Диапазон	До 20 символов
	По умолчанию	From EPSON AL-CX16NF
	Эквивалент в меню конфигураций: UTILITY (режим утилит) - ADMIN. MANAGEMENT (Уст.Администрат.) - E-MAIL SETTING (Наст. e-Mail) - DEFAULT SUBJECT (Предмет по ум.)	
SMTP Server Address (Адрес сервера SMTP)	Укажите адрес IP или имя хоста для сервера SMTP.	
	Диапазон	До 64 символов
	По умолчанию	0.0.0.0
	Эквивалент в меню конфигураций: UTILITY (режим утилит) - ADMIN. MANAGEMENT (Уст.Администрат.) - E-MAIL SETTING (Наст. e-Mail) - SMTP SERVER ADDR. (Сервер SMTP)	
Примечание: При указании настройки для SMTP Server Address (Адрес сервера SMTP) также необходимо указать настройку для E-mail Address (Адрес э-почты) .		

Пункт	Описание	
Port Number (Номер порта)	Укажите номер порта, через который производится соединение с сервером SMTP.	
	Диапазон	От 1 до 65535
	По умолчанию	25
	Эквивалент в меню конфигураций: UTILITY (режим утилит) - ADMIN. MANAGEMENT (Уст.Администрат.) - E-MAIL SETTING (Наст. e-Mail) - SMTP PORT NO. (Номер порта SMTP)	
Connection Timeout (Задержка подключения)	Укажите период времени (в секундах), которое пройдет до завершения соединения с сервером SMTP.	
	Диапазон	От 30 до 300
	По умолчанию	60
	Эквивалент в меню конфигураций: UTILITY (режим утилит) - ADMIN. MANAGEMENT (Уст.Администрат.) - E-MAIL SETTING (Наст. e-Mail) - SMTP TIMEOUT (Таймаут SMTP)	
Text Insert (Вставить текст)	Укажите, будет ли ранее указанный текст вставлен в тело сообщения e-mail при использовании сетевого сканирования.	
	Варианты	On (Вкл.), Off (Выкл.)
	По умолчанию	Off (Выкл.)
	Эквивалент в меню конфигураций: UTILITY (режим утилит) - ADMIN. MANAGEMENT (Уст.Администрат.) - E-MAIL SETTING (Наст. e-Mail) - TEXT INSERT (Вставка Текста)	
POP before SMTP (POP перед SMTP)	При выборе значения Вкл будет включена функция POP перед SMTP.	
	Варианты	Enable (Разрешить), Disable (Запретить)
	По умолчанию	Disable (Запретить)
	Эквивалент в меню конфигураций: UTILITY (режим утилит) - ADMIN. MANAGEMENT (Уст.Администрат.) - E-MAIL SETTING (Наст. e-Mail) - POP BEFORE SMTP (POP до SMTP) - DISABLE/ENABLE (Откл/Вкл)	

Пункт	Описание	
POP before SMTP Time (Время POP перед SMTP)	Укажите период времени для доступа к серверу SMTP после входа на сервер POP.	
	Диапазон	От 0 до 60 (в секундах)
	По умолчанию	5
POP3 Server Address (Адрес сервера POP3)	Введите имя хоста или адрес IP для сервера POP3, используемый для аутентификации для функции POP перед SMTP.	
	Диапазон	До 64 символов
	По умолчанию	0.0.0.0
	Эквивалент в меню конфигураций: UTILITY (режим утилит) - ADMIN. MANAGEMENT (Уст.Администрат.) - E-MAIL SETTING (Наст. e-Mail) - POP BEFORE SMTP (POP до SMTP) - POP3 SERVER ADDR. (адрес POP3 сервера)	
Port Number (Номер порта)	Укажите номер порта, используемого для соединения с сервером SMTP.	
	Диапазон	От 1 до 65535
	По умолчанию	110
	Эквивалент в меню конфигураций: UTILITY (режим утилит) - ADMIN. MANAGEMENT (Уст.Администрат.) - E-MAIL SETTING (Наст. e-Mail) - POP BEFORE SMTP (POP до SMTP) - POP3 PORT NO. (POP3 номер порта)	
POP3 Timeout (Таймаут POP3)	Укажите период времени (в секундах), которое пройдет до завершения соединения с сервером POP3.	
	Диапазон	От 30 до 300
	По умолчанию	30
	Эквивалент в меню конфигураций: UTILITY (режим утилит) - ADMIN. MANAGEMENT (Уст.Администрат.) - E-MAIL SETTING (Наст. e-Mail) - POP BEFORE SMTP (POP до SMTP) - POP3 TIMEOUT (POP3 Врем Ожид)	

Пункт	Описание	
Login Name (Имя регистрации)	Введите имя пользователя, используемое для аутентификации с сервером POP3.	
	Диапазон	До 63 символов
	Эквивалент в меню конфигураций: UTILITY (режим утилит) - ADMIN. MANAGEMENT (Уст.Администрат.) - E-MAIL SETTING (Наст. e-Mail) - POP BEFORE SMTP (POP до SMTP) - POP3 ACCOUNT (POP3 Уч. запись)	
Password (Пароль)	Введите пароль, используемый для аутентификации с сервером POP3.	
	Диапазон	До 15 символов
	Эквивалент в меню конфигураций: UTILITY (режим утилит) - ADMIN. MANAGEMENT (Уст.Администрат.) - E-MAIL SETTING (Наст. e-Mail) - POP BEFORE SMTP (POP до SMTP) - POP3 PASSWORD (POP3 Пароль)	
SMTP Authentication (Аутентификация SMTP)	При выборе значения "Вкл" будет включена функция Аутентификация SMTP.	
	Варианты	Enable (Разрешить), Disable (Запретить)
	По умолчанию	Disable (Запретить)
	Эквивалент в меню конфигураций: UTILITY (режим утилит) - ADMIN. MANAGEMENT (Уст.Администрат.) - E-MAIL SETTING (Наст. e-Mail) - SMTP AUTH. (подлинный SMTP) - DISABLE/ENABLE (Откл/Вкл)	
User Name (Имя пользователя)	Введите имя пользователя, используемое для аутентификации с функцией Аутентификация SMTP.	
	Диапазон	До 63 символов
	Эквивалент в меню конфигураций: UTILITY (режим утилит) - ADMIN. MANAGEMENT (Уст.Администрат.) - E-MAIL SETTING (Наст. e-Mail) - SMTP AUTH. (подлинный SMTP) - SMTP USER NAME (Имя Пользов. SMTP)	

Пункт	Описание	
Password (Пароль)	Введите пароль, используемый для аутентификации с функцией SMTP Authentication (Аутентификация SMTP).	
	Диапазон	До 15 символов
	Эквивалент в меню конфигураций: UTILITY (режим утилит) - ADMIN. MANAGEMENT (Уст.Администрат.) - E-MAIL SETTING (Наст. e-Mail) - SMTP AUTH. (подлинный SMTP) - SMTP PASSWORD (Пароль SMTP)	
Кнопка Apply (Применить)	Применение настроек конфигурации для данного окна.	
Кнопка Clear (Удалить)	Возврат всех настроек конфигурации в данном окне к их пользовательским значениям по умолчанию.	

Примечание:

Используйте буквенно-цифровые символы (включая некоторые знаки) для заполнения полей *Sender Name* (Имя отправителя) и *Default Subject* (Субъект по умолчанию). Использование других символов приведет к искажению символов для адресата e-mail. Для получения подробной информации о символах, которые можно вводить, обратитесь к документу *Руководство пользователя*.

FTP

В окне **Network (Сеть) - FTP** можно указать настройки для перечисленных ниже параметров.

Пункт	Описание	
Send (Отправить)	При выборе значения Enable (Разрешить) будет включена отправка через FTP.	
	Варианты	Enable (Разрешить), Disable (Запретить)
	По умолчанию	Enable (Разрешить)
	Эквивалент в меню конфигураций: UTILITY (режим утилит) - ADMIN. MANAGEMENT (Уст.Администрат.) - NETWORK SETTING (Настройка сети) - FTP	
Proxy Server (Прокси-сервер)	Укажите адрес при использовании прокси-сервера.	
	Диапазон	До 64 символов

Пункт	Описание	
Proxy Port Number (Номер порта Прокси)	Укажите номер порта для прокси-сервера.	
	Диапазон	От 1 до 65535
	По умолчанию	21
Connection Timeout (Задержка подключения)	Укажите времени (в секундах), которое пройдет до завершения соединения с сервером FTP.	
	Диапазон	От 30 до 300
	По умолчанию	60
Кнопка Apply (Применить)	Применение настроек конфигурации в данном окне.	
Кнопка Clear (Удалить)	Сброс всех настроек конфигурации к предыдущим значениям.	

SMB

В окне **Network (Сеть) - SMB** можно указать настройки для перечисленных ниже параметров.

Пункт	Описание	
Send (Отправить)	При выборе значения Enable (Разрешить) будет включена отправка через SMB.	
	Варианты	Enable (Разрешить), Disable (Запретить)
	По умолчанию	Enable (Разрешить)
	Эквивалент в меню конфигураций: UTILITY (режим утилит) - ADMIN. MANAGEMENT (Уст.Администрат.) - NETWORK SETTING (Настройка сети) - SMB	
User Authentication (NTLM v1) (Аутентификация пользователя (NTLM v1))	Выберите необходимость выполнения аутентификации пользователя NTLM.	
	Варианты	On (Вкл.), Off (Выкл.)
	По умолчанию	On (Вкл.)
Кнопка Apply (Применить)	Применение настроек конфигурации в данном окне.	
Кнопка Clear (Удалить)	Сброс всех настроек конфигурации к предыдущим значениям.	

Указатель

A		TCP/IP.....	106
ARP/PING.....	42	Версия ROM.....	63
Адрес IP.....	45	Входной лоток.....	63
B		Дата/Время.....	76
Bonjour, Web-Based EpsonNet Config.....	110	Информация интерфейса.....	64
BOOTP.....	42	Настройка устройства.....	73
D		Настройки IPv4.....	107
DHCP.....	45	Настройки порта RAW.....	109
E		Поиск LDAP.....	82
E-mail, Web-Based EpsonNet Config.....	120	Поддержка Online.....	66
F		Получатель e-mail.....	82
FTP.....	42	Получатель факса.....	81
FTP, Web-Based EpsonNet Config.....	84	Расходные материалы.....	64
H		Регистрация адресата группового набора.....	93
Настройка сети.....	39	Регистрация номера скоростного набора.....	81
I		Регистрация номера скоростного набора (сервер).....	83
IPP.....	43	Сброс.....	74
Печать через.....	47	Сводка (Сеть).....	105
IPP, Web-Based EpsonNet Config.....	43	Список группового набора.....	79
K		L	
Конфигурация		Local Setup Program.....	23
Настройки сети.....	106	Добавить номер скоростного набора.....	28
Конфигурация, Web-Based EpsonNet Config.....	106	Операционная среда.....	23
IPP.....	116	Программирование номера скоростного набора	27
LDAP.....	111	Редактировать номер скоростного набора.....	31
SNMP.....	119	Удалить номер скоростного набора.....	32
		M	
		Mac OS X	
		Поиск и устранение неисправностей.....	38
		Маска подсети.....	45
		S	
		SMB, Web-Based EpsonNet Config.....	87

T	Local Setup Program.....37
TCP/IP, Web-Based EpsonNet Config.....106	
W	З
Web-Based EpsonNet Config	Загрузка/сохранение списка адресатов, Web-Based EpsonNet Config.....105
E-mail.....120	
Загрузка/сохранение списка адресатов.....105	
Инициализация.....74	И
Конфигурация принтера.....68	Имя принтера.....57
Конфигурация факса.....93	Инициализация, Web-Based EpsonNet Config.....74
Настройки группового набора.....91	Интерфейс Ethernet.....44
Настройки скоростного набора.....80	
Окно.....60	К
Передвижение.....60	Конфигурации
Пользовательский режим.....62	Настройки сети.....39
Расходные материалы.....70	Конфигурация
Режим администратора.....62	Принтер, через Web-Based EpsonNet Config.....68
Сброс настроек принтера.....74	Конфигурация факса, Web-Based EpsonNet Config
Сводка (Сеть).....10593
Сводка (Система).....68	Конфигурация, Web-Based EpsonNet Config
Сохранить настройки.....72	E-mail.....120
Счетчик.....74	Версия ROM.....70
Текущее состояние.....61	Входной лоток.....69
Требования.....56	Загрузка/сохранение списка адресатов.....105
Язык отображения.....56	Инициализация.....74
Web-страница, принтер.....57	Информация интерфейса.....70
Браузер.....58	Конфигурация факса.....93
Имя принтера.....57	Настройки DNS.....109
	Настройки группового набора.....91
	Настройки скоростного набора.....80
	Параметры.....71
A	Поддержка Online.....75
Аутентификация, Web-Based EpsonNet Config.....111	Расходные материалы.....70
Адрес IP.....40	Сброс настроек принтера.....74
Установка вручную.....46	Сводка (Система).....68
	Сохранить настройки.....72
B	Счетчик.....74
Версия ROM, Web-Based EpsonNet Config.....63, 70	
Входной лоток, Web-Based EpsonNet Config.....69	М
	Маска подсети
D	Установка вручную.....46
Деинсталляция	Меню сети Ethernet

ARP/PING.....	42	Доступ.....	39
Bonjour.....	43	Использование опций.....	40
BOOTP.....	42	Описание.....	39
FTP.....	42	Сетевое соединение	
HTTP.....	42	Выполнение подключений.....	44
IPP.....	43	Интерфейс Ethernet.....	44
SLP.....	43	Использование DHCP.....	45
SMB.....	42	Теория.....	44
SNMP.....	43	Установка адреса.....	46
Сервер FTP.....	42	Сеть, Web-Based EpsonNet Config.....	70, 105
Скорость/дуплекс.....	43	Система, Web-Based EpsonNet Config.....	68
Меню сеть Ethernet		Входной лоток.....	69
DHCP.....	41	Дата/Время.....	76
		Инициализация.....	74
Н		Информация интерфейса.....	70
Настройки DNS, Web-Based EpsonNet Config.....	109	Настройка устройства.....	73
Настройки IPv4, Web-Based EpsonNet Config.....	107	Параметры.....	71
Настройки группового набора, Web-Based EpsonNet Config.....	91	Поддержка Online.....	75
Настройки порта RAW, Web-Based EpsonNet Config.....	109	Расходные материалы.....	70
Настройки скоростного набора, Web-Based EpsonNet Config.....	80	Сброс.....	74
		Сохранить настройки.....	72
		Счетчик.....	74
П		Сканирование, Web-Based EpsonNet Config.....	78
Параметры, Web-Based EpsonNet Config.....	71	Конфигурация факса.....	93
Поддержка Online, Web-Based EpsonNet Config.....	75	Поиск LDAP.....	82
Поиск и устранение неисправностей		Получатель e-mail.....	82
Mac OS X.....	38	Получатель факса.....	81
		Регистрация адресата группового набора.....	93
Р		Регистрация номера скоростного набора.....	81
Режим администратора, Web-Based EpsonNet Config.....	62	Регистрация номера скоростного набора (сервер).....	83
		Список группового набора.....	79
С		Сохранить настройки, Web-Based EpsonNet Config	72
Сброс настроек принтера, Web-Based EpsonNet Config.....	74		
Сводка (Сеть), Web-Based EpsonNet Config.....	105	Т	
Сводка (Система), Web-Based EpsonNet Config.....	68	Таблица хостов.....	57
Сетевое меню		У	
Адрес IP.....	40	Установка	
		Local Setup Program.....	24

Ч

Частота обновления, Web-Based EpsonNet Config....71

Ш

Шлюз.....45

 Установка вручную.....46