



Multimedia Projector

EasyMP Network Projection - Návod na použití

Před použitím

Funkce programu EasyMP Network Projection	5
Sdílení projektoru	5
Různé funkce přechodu obrazovky	5
Instalace softwaru	6
Požadavky na software	6
Instalace	6

Souhrn aplikace EasyMP Network Projection

Dva režimy připojení	9
Režim rozšířeného připojení	9
Režim rychlého připojení (pouze pokud je nainstalovaná jednotka bezdrátové sítě LAN)	9
Kroky pro připojení	9
Příprava Na Připojení	11
Připojení Projektoru Do Sítě a Promítání	12
Obsluha Projektoru	12
Provoz Počítače	12
Použití Obrazovky Připojení	14
Použití nástrojové lišty	15

Funkce a nastavení programu EasyMP Network Projection

Pouze promítání Prezentace aplikace PowerPoint (Režim prezentace)	19
Promítání filmů z počítače (Režim odesílání videa)	20
Podporované typy souborů	20
Přehrávání filmu	20

Používání Zobrazení s Více Obrazovkami

Příklad Nastavení Virtuálního Zobrazení	23
Postup před použitím funkce zobrazení s více obrazovkami	23
Nastavení virtuálního zobrazení	24
Povolení ovladače virtuálního zobrazení (pouze pro systém Windows)	24
Nastavení virtuálního zobrazení	24
Umístění snímku, který má být promítán	28
Promítání přidělených snímků	29

Připojení k projektoru v jiné podsíti

Zadání buď adresy IP, nebo názvu projektoru a vyhledávání (pouze Režim rozšířeného připojení)	31
Vyhledávání pomocí volby Profil	32
Vytvoření možnosti Profil	32
Vyhledávání zadáním Profilu	33
Správa Profilu	34

Používání nabídky Nastavit volby

Nastavení jednotlivých položek	36
Karta Obecná nastavení	36
Karta Optimalizovat výkon	37
Karta Výstupu zvuku	38

Příloha

Omezení Připojení	40
Podporovaná Rozlišení	40
Barvy Zobrazení	40
Počet připojení	40
Ostatní	40
Při použití systému Windows Vista nebo Windows 7	40
Omezení při promítání z Windows Fotogalerie	41
Omezení v prostředí Windows Aero	41
Omezení při promítání z aplikace Windows Media Center	41
Odstraňování problémů	42
Problémy, které se týkají EasyMP Network Projection	43

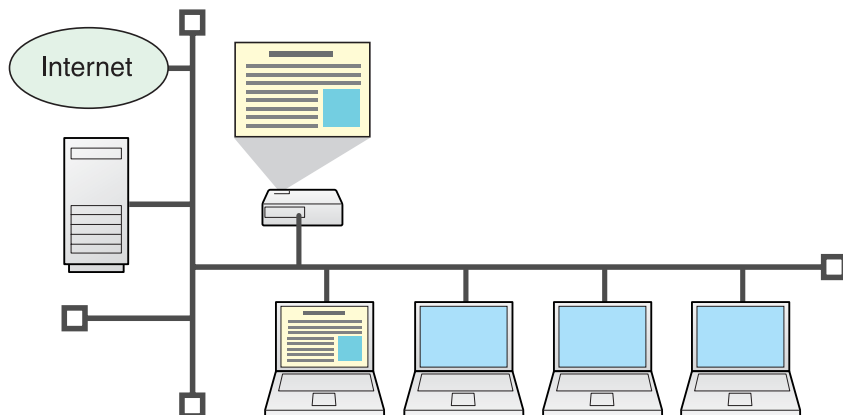
Nelze se připojit pomocí aplikace EasyMP Network Projection.	43
Když je provedeno připojení pomocí aplikace EasyMP Network Projection, zůstává promítaný snímek jak je a připojení nelze provést z jiného počítače.	43
Po spuštění aplikace EasyMP Network Projection nebyl projektor nalezen.	43
Nelze provést připojení v Režimu rozšířeného připojení nebo připojení kabelové sítě LAN	44
Nelze vybrat nebo změnit režim připojení.	45
Prezentaci nelze zobrazit na požadovaném displeji při spuštění funkce zobrazení s více obrazovkami.	45
Aplikace se už nezobrazují z obrazovky počítače při spuštění funkce zobrazení s více obrazovkami.	45
Na obrazovce počítače se nezobrazuje kurzor myši.	46
Kurzor bliká.	46
Obraz a zvuk pro filmy s aplikací EasyMP Network Projection nejsou zobrazeny, obraz se objevuje pomalu nebo se video či zvuk zastavuje.	46
Při připojení pomocí aplikace EasyMP Network Projection nevystupuje z projektoru žádný zvuk.	47
Když je připojení provedeno pomocí aplikace EasyMP Network Projection, prezentaci v programu PowerPoint nelze spustit.	47
Když bylo provedeno připojení pomocí aplikace EasyMP Network Projection, obrazovka nebude obnovena při použití aplikace Office.	47
Chybová zpráva při spuštění aplikace EasyMP Network Projection	47
Síťová nastavení nejsou po přerušení připojení k počítači pomocí aplikace EasyMP Network Projection znovu obnovena.	49
Glosář	50
Všeobecné poznámky	51
Označení	51
Všeobecná poznámka:	51
Rejstřík	52



Před použitím

Tato kapitola popisuje užitečné funkce aplikace EasyMP Network Projection a instalaci softwaru.

Program EasyMP Network Projection lze používat k promítání obrazovky počítače z projektoru prostřednictvím sítě. Sdílení projektoru v síti a používání různých funkcí přechodu obrazovky umožňuje vést efektivní jednání a prezentace.



Sdílení projektoru

Pokud je projektor připojený k síti, můžete k němu provádět sdílený přístup z počítačů na síti. Při promítání dat z různých počítačů během jednání nebo prezentace můžete postupovat hladce bez nutnosti vyměňovat signálový kabel mezi jednotlivými počítači.

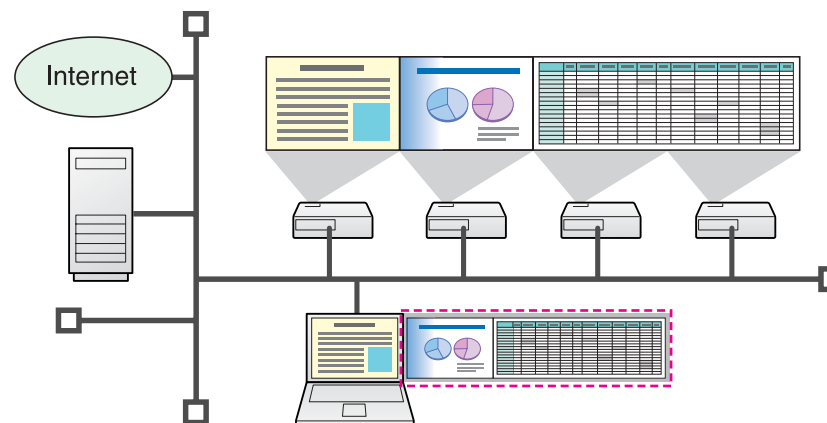
Ani vzdálenost mezi projektorem a počítačem nezpůsobí žádné problémy.

Různé funkce přechodu obrazovky

Lze použít následující funkce přechodu obrazovky.

- Zobrazení s více obrazovkami  [s.22](#)

Různé snímky lze z jednoho počítače promítat maximálně čtyřmi projektory, díky čemuž je možné promítat široké snímky, jako jsou například tabulky, jako jeden snímek.



- Přenos filmových souborů (režim odesílání filmu)  [s.20](#)

Filmové soubory lze odeslat k přehrání přímo do projektoru. Díky tomu je možné plynulé přehrávání filmů.

- Přenos zvuku

Zvuk lze přehrávat přímo, a to díky přenosu z počítače do projektoru.

- Režim prezentace  [s.19](#)

Režim prezentace umožňuje promítat prezentace aplikace PowerPoint. Během příprav nebo např. po dobu, co není spuštěna prezentace, můžete předvádět stylové promítání pomocí černé obrazovky.

- Funkce distribuce

Obrazovku, která se objeví na vzdáleném počítači, lze současně zobrazit až čtyřmi projektory ve stejné síti.

- Funkce přepínání

Pomocí funkce přepínání jednání mohou prezentující, pokud je na všech počítačích nainstalována aplikace EasyMP Network Projection, měnit pořadí snímků a promítat své vlastní snímky bez výměny kabelů.

Software EasyMP Network Projection se nachází na dodaném disku CD-ROM EPSON Projector Software. Software nainstalujte do počítače, který používáte.

Požadavky na software

Aplikace EasyMP Network Projection běží na počítačích, které splňují následující požadavky.

OS	Řada Windows (pouze 32bitové verze) <ul style="list-style-type: none"> • Windows 2000 (Service Pack 4) • Windows XP • Windows XP (Service Pack 1 nebo vyšší) • Windows Vista • Windows Vista (Service Pack 1 nebo vyšší) • Windows 7
	Řada Mac OS X <ul style="list-style-type: none"> • Mac OS X 10.3.x • Mac OS X 10.4.x • Mac OS X 10.5.1 nebo novější* • Mac OS X 10.6.x Doporučujeme: Mac OS X 10.3.9/10.4.11/10.5.5
Procesor	Mobile Pentium III 1.2GHz nebo výkonnější Power PC G3 900MHz nebo výkonnější Doporučeno: Pentium M 1.6GHz nebo výkonnější CoreDuo 1.5GHz nebo výkonnější
Operační paměť	256MB a více Doporučeno: 512MB nebo více
Pevný disk Volný prostor	20MB a více

Zobrazení	Rozlišení o nic menší než XGA (1024x768) a ne vyšší než UXGA (1600x1200) Zobrazení barev: 16bitové a vyšší (přibližně 32000 barev zobrazení)
-----------	---

* U systému Mac OS X 10.5.0 není zaručeno fungování, neboť nastavení brány firewall nejsou při aktualizaci verze přesně provedena.

Instalace

Před zahájením instalace se ujistěte, že jsou splněny následující body.

- Používáte-li počítač s operačním systémem Windows, musíte mít pro instalaci aplikace EasyMP Network Projection oprávnění správce.
- Před spuštěním instalace se ujistěte, že jste zavřeli všechny běžící aplikace.
- Je-li zvolený jazyk pro instalaci odlišný od jazyka používaného operačního systému, obrazovky se nemusí zobrazovat správně.



Pro uživatele programu **EMP NS Connection**

Název EMP NS Connection byl změněn.

Před: EMP NS Connection

Po změně: EasyMP Network Projection

Pokud v projektoru používáte stejnou funkci, jako je EMP NS Connection, odinstalujte aplikaci EMP NS Connection a nainstalujte aplikaci EasyMP Network Projection. Pomocí aplikace EMP NS Connection není možné provést řádné připojení k projektoru.

Postup

Pro systém Windows



Zapněte počítač.

2 Vložte do počítače disk CD-ROM EPSON Projector Software.

Automaticky se spustí instalační program.

3 Nainstalujte software podle zobrazených pokynů.

Až se zobrazí obrazovka pro přidání nebo odebrání nástroje EPSON Virtual Display, klepněte na možnost OK. Pokud chcete používat zobrazení s více obrazovkami, musíte nastavit nástroj EPSON Virtual Display. Pokud ji nechcete nastavit nyní, můžete to udělat později.

☞ [s.23](#)

Systém Mac OS

1 Zapněte počítač.

2 Vložte do počítače disk CD-ROM EPSON Projector Software.

3 V okně EPSON poklepejte na ikonu "Install Navi".

Instalace se spustí.

4 Nainstalujte software podle zobrazených pokynů.



- Pokud se instalace nespustí automaticky (pouze u systému Windows)
Otevřete jednotku CD-ROM v části Tento počítač nebo části Počítač a poklepejte na ikonu InstallNavi.

- Odinstalace

Pro systém Windows

Vyberte **Start - Nastavení - Ovládací panel - Přidat/Odebrat programy** nebo **Přidat nebo odebrat programy** a poté odstraňte položku EasyMP Network Projection.

Systém Mac OS

Z položky **Applications** odstraňte složku EasyMP Network Projection.



Souhrn aplikace EasyMP Network Projection

Tato kapitola popisuje připojení počítače a projektoru prostřednictvím sítě a postup při promítání snímků z obrazovky počítače pomocí projektoru.

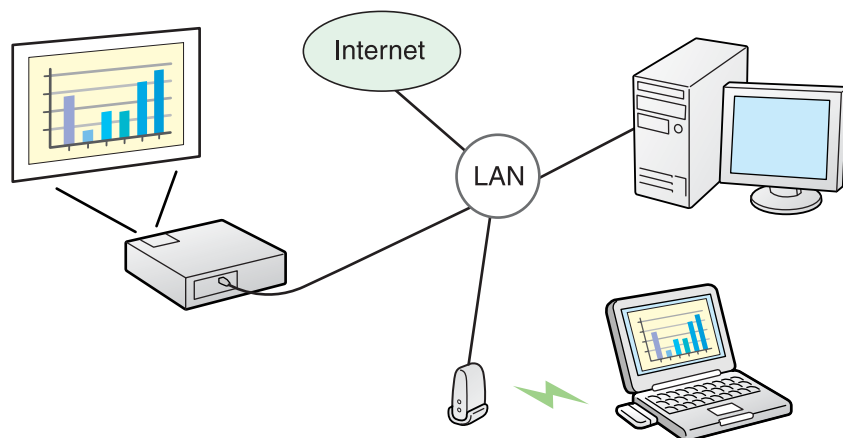
Existují dva způsoby propojení projektoru a počítače přes síť pomocí aplikace EasyMP Network Projection.

Režim rozšířeného připojení

Režim rozšířeného připojení je připojení infrastruktury k existujícímu systému sítě pomocí síťového kabelu.

Při připojování ke kabelové síti LAN připojte projektor k síťovému rozbočovači pomocí běžně dostupného síťového kabelu.

Pokud nainstalujete jednotku bezdrátové sítě LAN (ELPAP03), můžete se připojit k síti přes přístupový bod bezdrátové sítě LAN.

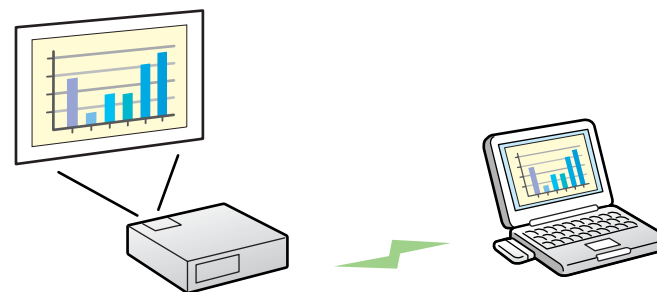


Režim rychlého připojení (pouze pokud je nainstalovaná jednotka bezdrátové sítě LAN)

Režim rychlého připojení funguje pouze tehdy, pokud do projektoru nainstalujete jednotku bezdrátové sítě LAN (ELPAP03).

Režim rychlého připojení dočasně přiřadí číslo SSID projektoru počítači a vytvoří připojení ad hoc a po odpojení obnoví síťové připojení počítače.

☛ s.11



- Můžete se snadno připojit k počítači a promítat snímky z počítače bez nutnosti nastavení sítě.
- To vám umožní snadné připojení bez propojovacího kabelu a připojení dokonce i v případě, když je projektor a počítač ve vzdálených místech.

Kroky pro připojení

Chcete-li připojit počítač k projektoru a promítat pomocí aplikace EasyMP Network Projection, postupujte podle následujících kroků.

Kroky 1 až 4 musíte provést pouze při prvním připojení.

1. Nainstalujte EasyMP Network Projection na počítač, který se má připojit.
☛ s.6



- 2.* Proveďte na počítači síťová nastavení a uveďte ho do stavu připojení k síti.
☛ s.11



3. **Pro Režim rychlého připojení:** Nainstalujte bezdrátovou síťovou jednotku (ELPAP03).

Pro Režim rozšířeného připojení: Aktivujte adaptér kabelové sítě nebo bezdrátové sítě v konfiguraci portů. ☛ Dokumentace počítače



4. Proveďte síťová nastavení v nabídce Síť a aktivujte stav připojení k síti.

☛ [Uživatelská příručka](#)



5. Spusťte EasyMP Network Projection v počítači a proveďte připojení k projektoru. ☛ [s.12](#)

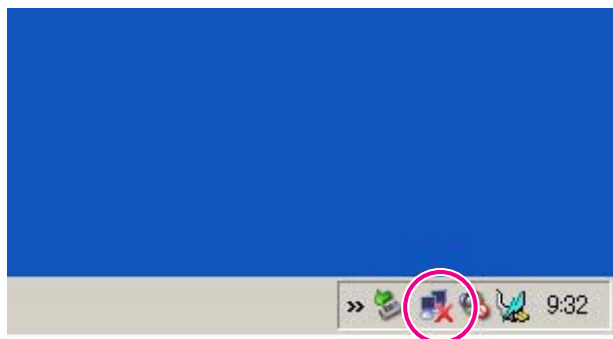
* Za normálních okolností, pokud je používaný počítač připojený k síti, nemusíte v počítači provádět síťová nastavení.

K nastavení počítače pro připojení použijte následující postup.

Pro systém Windows

Pomocí obslužného softwaru dodaného s adaptérem sítě LAN proveďte nastavení sítě v počítači. Více informací o obslužném softwaru naleznete v Uživatelské příručce dodávané s adaptérem sítě LAN.

Například, jak je ukázáno na následující ilustraci, pokud je přes ikonu sítě na hlavním panelu zobrazen červený křížek (×), nelze připojení k projektoru provést.



Systém Mac OS

Nastavte síťový port a stav komunikace. Podrobnější informace o nastavení stavu komunikace naleznete v Uživatelských příručkách počítače nebo v příručce karty AirPort.

Obsluha Projektoru

Před připojením projektoru ho uveďte do stavu pohotovostního připojení. Ujistěte se, že jsou síťová nastavení dokončena, a projektor je pomocí běžně dostupného síťového kabelu připojený k zařízením sítě, jako je například síťový rozbočovač.

Postup

1 Stisknutím tlačítka [⏻] na dálkovém ovládacím zapnete napájení.

2 Přepněte promítaný snímek na LAN. 🖱️ *Uživatelská příručka "Změna Promítaného Obrazu"*

Objeví se obrazovka pohotovostního režimu sítě LAN.



Pokud během připojování nastane problém, zobrazí se ID události, jak je naznačeno níže.

ID události: 04xx

Informace pro výklad ID události naleznete na následující stránce.

🖱️ *Uživatelská příručka "Pokud indikátory nenabídnou žádné řešení"*

Provoz Počítače

V následujících vysvětleních, pokud není uvedeno jinak, jsou použity snímky obrazovek systému Windows. Podobné obrazovky se také objeví pro systém Mac OS.

Postup

1 Spustíte aplikaci EasyMP Network Projection.

Pro systém Windows

Vyberte **Start - Programy** (nebo **Všechny programy**) - **EPSON Projector - EasyMP Network Projection** - **EasyMP Network Projection V2.XX**.

Systém Mac OS

Poklepejte na složku Applications na svazku pevného disku, na kterém je nainstalována aplikace EasyMP Network Projection a potom poklepejte na ikonu EasyMP Network Projection.

2 Zvolte položku "Režim rychlého připojení" (pouze pokud je nainstalována jednotka bezdrátové sítě LAN) nebo položku "Režim rozšířeného připojení" a klepněte na možnost "OK".

Zobrazí se výsledky vyhledávání projektoru. Pokud se chcete vždy připojovat pomocí stejného režimu připojení, vyberte možnost

Nastavte vybraný Režim připojení jako výchozí režim pro budoucí připojení.

3

Vyberte projektor, ke kterému se chcete připojit, a klepněte na položku "Připojit".

Pokud se ve výsledcích vyhledávání nezobrazí projektor, ke kterému se chcete připojit, klepněte na tlačítko **Automatické vyhledávání**.

Vyhledávání trvá asi 30 sekund.

Podrobnosti o obrazovce připojení naleznete v části "Použití obrazovky připojení". ➡ s.14



V Režimu rychlého připojení můžete vybrat více projektorů se stejným identifikátorem SSID.

Nemůžete se současně připojit k více projektorům, pokud je vybrán projektor, pro který je jako SSID zobrazena hodnota **Automatické**.

4

Je-li položka Heslo projektoru nastavena z projektoru na "Zapnuto", zobrazí se obrazovka zadání hesla. Zadejte heslo zobrazené na pohotovostní obrazovce sítě LAN a klepněte na tlačítko "OK".

Po dokončení připojení se promítne obrazovka počítače. Na obrazovce počítače se objeví následující nástrojová lišta aplikace EasyMP Network Projection. Tuto nástrojovou lištu můžete použít k obsluze projektoru, k provádění nastavení a k odpojení síťového připojení. Podrobnosti o nástrojové liště naleznete v části "Použití nástrojové lišty". ➡ s.15



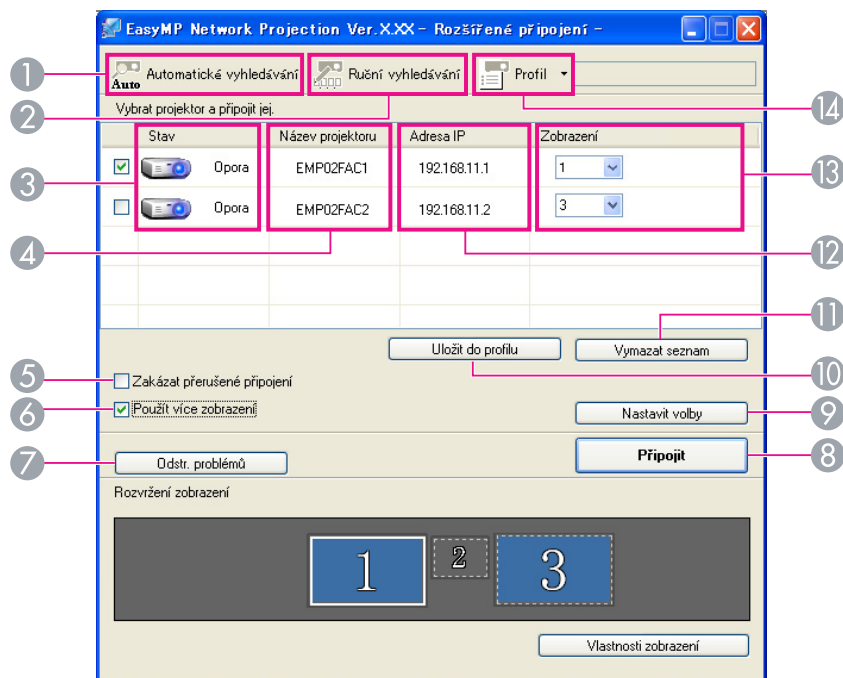
Při připojování z jiného počítače, např. při změnách prezentujících, spusťte aplikaci EasyMP Network Projection z počítače, který chcete připojit. Momentálně připojený počítač je odpojen a projektor je připojen k počítači, který se nyní pokouší o připojení.

Když je provedeno připojení v době, kdy je nastavena volba **Zakázat přerušované připojení**, připojení není přepnuto na jiný počítač.

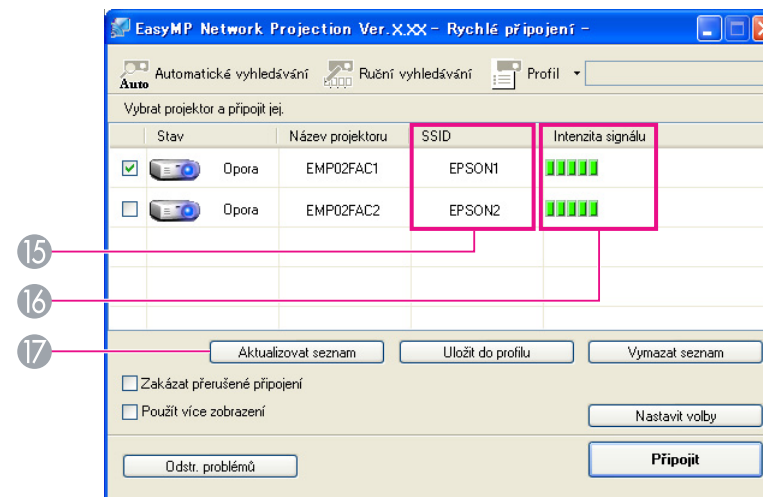
Použití Obrazovky Připojení

Spustíte aplikaci EasyMP Network Projection a zobrazí se následující obrazovka. Použití jednotlivých tlačítek a položek je popsáno v následující tabulce.

Systém spuštěn v režimu **Režim rozšířeného připojení**.







Systém spuštěn v režimu **Režim rychlého připojení**.



- 1 **Automatické vyhledávání**
Režim rozšířeného připojení umožňuje vyhledávat dostupné projektory v síti, ke kterým je počítač připojený. Režim rychlého připojení slouží k vyhledání projektoru na základě identifikátoru SSID.
- 2 **Ruční vyhledávání**
Režim rozšířeného připojení slouží k vyhledání projektoru na základě stanovené adresy IP nebo názvu projektoru. Režim rychlého připojení umožní vyhledat projektor na základě čísla SSID vybraného ze seznamu.
- 3 **Stav**
Následujících šest ikon indikuje stav zjištěných projektorů.

	Oporní	Vyberte pro připojení.
	Zaneprázdněná	Vyberte pro připojení. Když klepnete na tlačítko Připojit , odpojí se momentálně připojený počítač a váš počítač se připojí.

	Zaneprázdněn (Zakázat přerušené připojení)	Nelze vybrat. Na jiném počítači, který je již připojen, je nastavena volba Zakázat přerušené připojení .
	Aktuálně používáno jinou aplikací	Nelze vybrat. Je otevřeno síťové nastavení projektoru. Nebo projektor používá jiná aplikace.
	Hledání	Zobrazeno během spouštění voleb Ruční vyhledávání nebo Profil.
	Nenalezeno.	Zobrazí se, pokud nelze projektor najít jako výsledek voleb Ruční vyhledávání nebo Profil.


4 Název projektoru

Zobrazí se název projektoru.

5 Zakázat přerušené připojení

Zaškrtněte toto políčko, abyste zabránili přerušnému připojení jiných počítačů během připojení k vybranému projektoru.

6 Použít více zobrazení

Zaškrtněte toto políčko pro použití funkce zobrazení s více obrazovkami. Je-li tato volba vybrána, zobrazí se ve spodní části obrazovky Rozvržení zobrazení a Vlastnosti zobrazení.  [s.22](#)


7 Odstr. problémů

Pokud existuje problém a nelze navázat připojení, stisknutím tohoto tlačítka otevřete Obrazovku odstraňování problémů EasyMP Network Projection.

8 Připojit

Připojení k projektoru, který jste vybrali ze seznamu výsledků vyhledávání. Je-li provedeno připojení k projektoru, zobrazí se nástrojová lišta.

9 Nastavit volby

Lze provádět obecná nastavení, jako například způsob zpracování při spuštění aplikace EasyMP Network Projection. Podrobné informace o položce Nastavit volby naleznete v části  [s.36](#)

10 Uložit do profilu

Uloží výsledky vyhledávání projektorů v síti jako Profil.  [s.32](#)


11 Vymazat seznam

Odstraní všechny výsledky vyhledávání.

12 Adresa IP (pouze Režim rozšířeného připojení)

Zobrazí se IP adresa projektoru.


13 Zobrazení

Vyberte počet zobrazení (když je vybrána možnost **Použít více zobrazení**).  [s.29](#)

14



Profil

Projektor můžete vyhledat v síti pomocí položky Profil uložené pomocí funkce **Uložit do profilu**.  [s.32](#)

15 SSID (pouze Režim rychlého připojení)

Je zobrazeno číslo SSID projektoru. Pokud je v projektoru v nabídce Síť nastavena možnost **SSID Auto Nastav.** na hodnotu **Zapnuto**, před SSID bude zobrazena hodnota **Automatické**.

Aktuálně zjištěné SSID bude zobrazeno šedě.

16 Intenzita signálu

Zobrazí se, pokud je připojení provedeno v Režimu rychlého připojení. S růstem parametru Intenzita signálu se příslušně zvyšuje počet rozsvícených indikátorů.

17 Aktualizovat seznam (pouze Režim rychlého připojení)

Aktualizuje položky Stav a Intenzita signálu.

Použití nástrojové lišty

Nástrojová lišta se zobrazí na obrazovce počítače po spuštění aplikace EasyMP Network Projection a připojení s projektor. Tuto nástrojovou lištu můžete použít k obsluze a provádění nastavení pro projektor.




Vybrat cílový projektor

Klepnutím omezíte projektory obsluhované z nástrojové lišty během promítání z více projektorů pomocí funkce distribuce nebo zobrazení s více obrazovkami. Indikace, která je zobrazená pod ikonou, zobrazuje projektory, které lze ovládat.

VŠE označuje, že lze ovládat všechny připojené projektory.

Pokud je zobrazeno například "1, 3", lze ovládat projektory č. 1 a č. 3.

Klepnutím na položku  zobrazíte následující obrazovku.

Vybrat cílový projektor			
	Č.	Název projektoru	Zobrazení
<input checked="" type="checkbox"/>	1:	EMP02FAC1	1
<input checked="" type="checkbox"/>	2:	EMP02FAC2	1
<input checked="" type="checkbox"/>	3:	EMP02FAC3	1

- 1 Vyberte projektor, který se má ovládat.
- 2 Indikuje Č. přiděleného projektoru. Toto Č. indikuje Č. projektoru, který můžete ovládat z nástrojové lišty.
- 3 Indikuje stav projektoru.

Zastavit

Zastaví promítání během připojení k projektoru. Během zastavení je promítána černá obrazovka.


Zobrazit

Uvolní funkci Zastavit nebo Pozastavit.

Pozastavit


Pozastaví promítané snímky během připojení k projektoru.

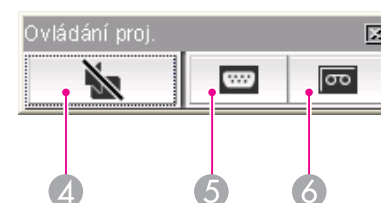
Režim prezentace

Po každém klepnutí se Režim prezentace přepne mezi povoleným a zakázaným stavem.  s.19

Ovládání proj.

Během připojení projektoru k síti lze ovládat funkce projektoru Ztlumení A/V, Přepnout zdroj PC a Přepnout zdroj videa dálkovým ovladačem i ovládacím panelem projektoru.

Klepnutím na  zobrazíte následující nástrojovou lištu.



4 Ztlumení A/V

Stejná funkce jako má tlačítko [A/V Mute] na dálkovém ovládání.

 [Uživatelská příručka "Dálkový Ovladač"](#)

5 Přepnout zdroj PC

Aktivuje signál z počítače nebo USB zařízení.


6 Přepnout zdroj videa

Aktivuje signál z video zařízení nebo vstupního portu HDMI.

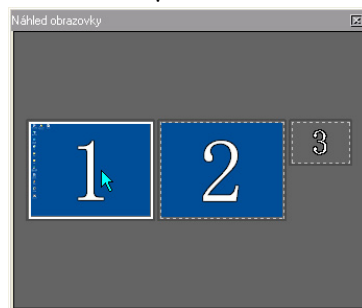
Náhled obrazovky




Zobrazí náhled s více obrazovkami.

Klepnutím  zobrazíte náhled s nastaveními, které jste provedli.

Klepnutím na zobrazení zvětšíte každý Náhled obrazovky do režimu celé obrazovky.




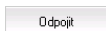
Nastavit volby

Výkon přenosu během přenášení počítačových snímků lze nastavit.  [s.36](#)



Režim odesílání videa

Používá se pro okamžité přehrávání souboru filmu.  [s.20](#)



Odpojit

Odpojí připojení k projektoru.



Intenzita signálu

Tato ikona se zobrazí, pokud je připojení provedeno v režimu Režim rychlého připojení. Při zvyšování intenzity signálu se příslušně zvyšuje počet rozsvícených indikátorů.



Přepnout zobrazení nástrojové lišty

Zobrazení nástrojové lišty se změní následujícím způsobem. Zobrazení nástrojové lišty zůstává v původním stavu do příštího přepnutí.

Plný



Normální



Jednoduchý







Funkce a nastavení programu EasyMP Network Projection

Tato kapitola vysvětluje funkce, které mohou být užitečné během jednání nebo provádění prezentací, jako je například odesílání filmu přímo do projektoru pro přehrávání (Režim odesílání videa) nebo odesílání snímků na více projektorů z jediného počítače (Zobrazení s více obrazovkami).

V Režimu prezentace jsou snímky zobrazeny pouze při prezentaci snímků programu PowerPoint na počítači. Když prezentaci zastavíte, projektor zobrazí černou obrazovku. Tato funkce je užitečná, pokud chcete zobrazit pouze prezentaci.

Kromě programu PowerPoint je u systému Mac OS s Režimem prezentace kompatibilní i aplikace Keynote.

Postup

- 1 **Pokud je to potřeba, vyberte jiný projektor, který se má ovládat.** ➡ [s.15](#)
- 2 **Na nástrojové liště klepněte na tlačítko**  **.**
Je zahájen Režim prezentace.
- 3 **Ukončení opět provedte klepnutím na tlačítko**  **Režimu prezentace.**

Pokud je aktivní Režim odesílání videa, lze filmové soubory odesílat přímo do projektoru. Promítání filmu je tak mnohem plynulejší, než kdyby byl soubor odeslán z aplikace běžící na počítači.

Můžete nastavit přehrávání vybraných více souborů opakovaně a v pořadí.



- Režim odesílání videa je platný pouze pro jeden projektor. Režim odesílání videa nelze aplikovat na více než jeden projektor.
- V závislosti na způsobu komunikace a dostupnému příjmu může dojít k přeskočení nebo zaseknutí obrazu a zvuku.

Podporované typy souborů

Režim odesílání videa podporuje typy souborů uvedené v následující tabulce.

Typ souboru (přípona)	Kodek videa	Kodek zvuku	Kvalita záznamu
.mpg .mpeg	MPEG-2	MPEG-1 Layer2 Lze přehrávat obsahy souborů formátu MPEG bez zvuku. Lineární zvuk PCM a formáty AC-3 nelze přehrávat.	Nejvyšší obnovovací kmitočet: 30 snímků/s Maximální rozlišení: 720 x 576
.mp4	MPEG-4 ASP MPEG-4 AVC	MPEG-4 AAC-LC	
.wmv .asf	WMV8 WMV9	WMA	

Soubory, na které je aplikován systém DRM (Digital Rights Management), nelze promítat.

Přehrávání filmu

Postup

1

Na nástrojové liště klepněte na tlačítko  .

Objeví se obrazovka pro výběr projektoru.

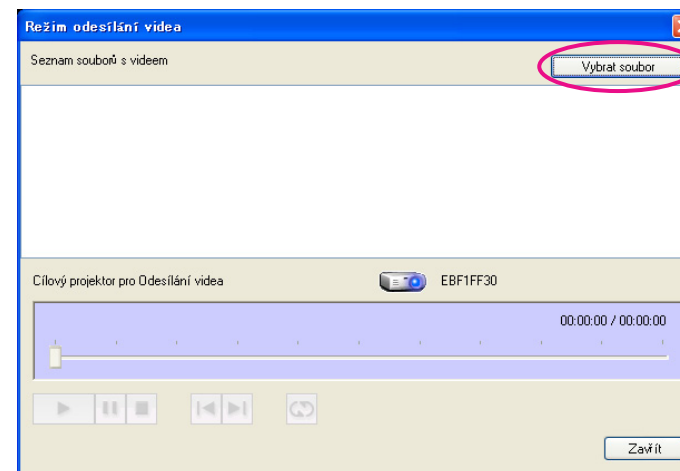
2

Vyberte projektor, který chcete použít pro přehrávání filmu, a klepněte na tlačítko "OK".

Zobrazí se obrazovka Režim odesílání videa.

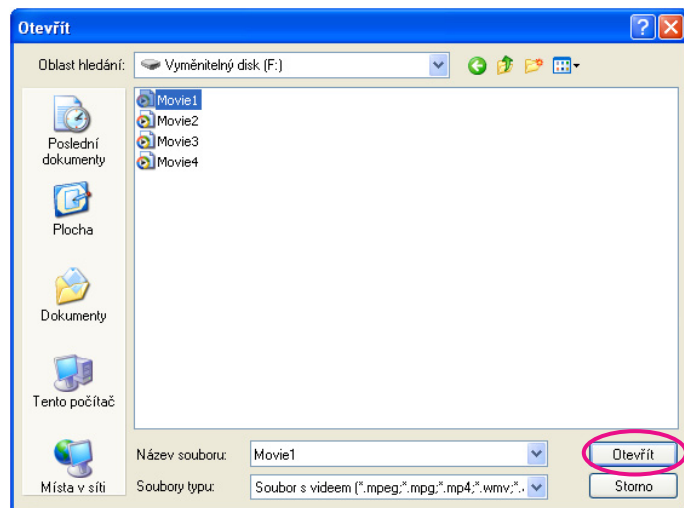
3

Klepněte na možnost "Vybrat soubor".



4

Vyberte soubor filmu, který chcete přehrávat, a poté klepněte na tlačítko Otevřít.

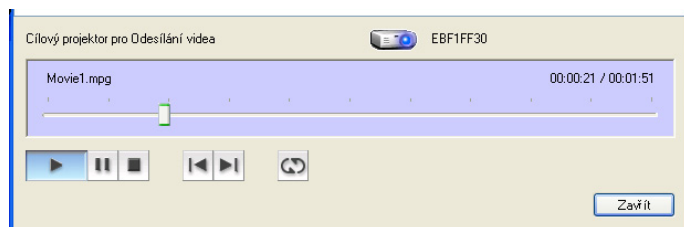


Zobrazí se obrazovka Režim odesílání videa. Vybrané soubory se zobrazí v části Seznam souborů s videem.

Pokud provedete operaci **Vybrat soubor** znovu, Seznam souborů s videem se po provedení výběru změní.

5

Obrazovka Režim odesílání videa umožní přehrát i zastavit soubory videa.



Posuvník indikace přehrávání

Přetáhněte do místa v souboru, odkud chcete zahájit přehrávání.



Přehrát

Přehrávání souboru.



Pozastavit

Pozastavení přehrávání.



Zastavit

Zastavení přehrávání.



Zpět

Provede přehrávání od začátku aktuálně přehrávaného souboru.



Další

Přehrávání od začátku následujícího souboru.



Opakovat

Opakované přehrávání seznamu souborů v postupném pořadí. Pokud v seznamu existuje více souborů, není možné opakovaně přehrávat pouze některé z těchto souborů.

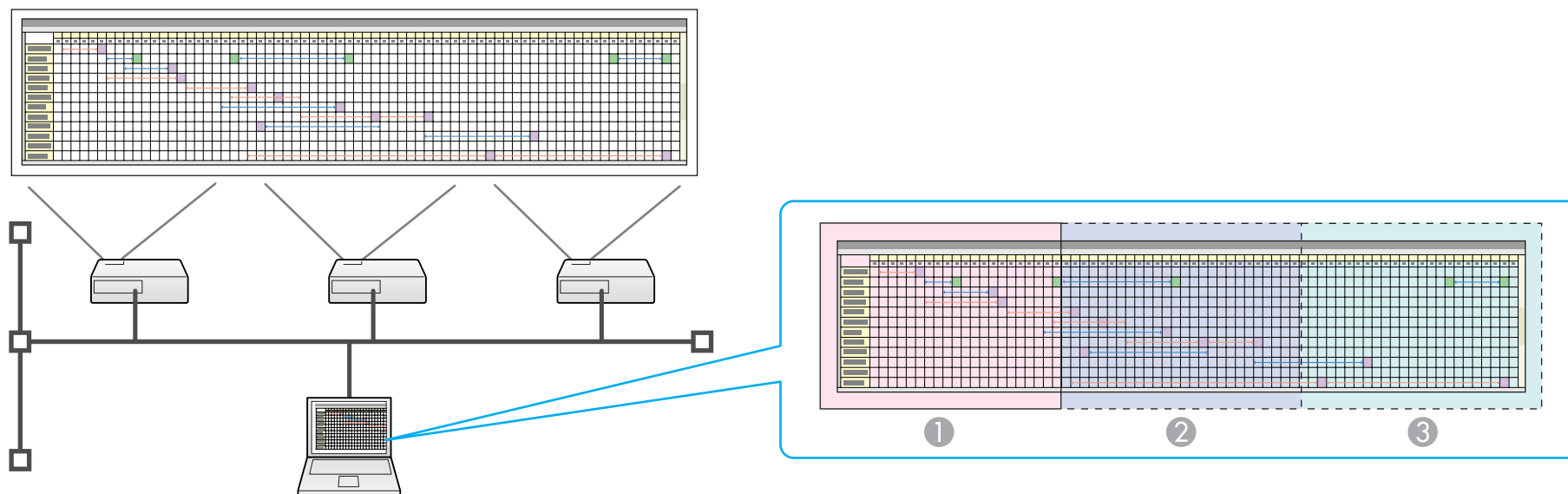
6

Klepnutím na možnost Zavřít ukončíte Režim odesílání videa.

Režim zobrazení s více obrazovkami vám umožňuje promítat různé snímky z více projektorů, které jsou připojeny k jedinému počítači.

U systému Windows můžete nastavit v počítači několik ovladačů virtuálního zobrazení a projektorem lze promítat všechny snímky. Kromě tohoto tuto funkci nelze použít u systému Windows Vista a Windows 7, neboť není kompatibilní.

U systému Mac OS musí být k počítači připojen externí monitor, aby bylo možné používat tuto funkci. Zatímco následující vysvětlení se týká virtuálního zobrazení, u systému Mac OS se obsluha vztahuje na obrazovky zobrazené na fyzicky připojeném monitoru.



- ① Snímek aktuálního monitoru
- ② Snímek virtuálního zobrazení 1
- ③ Snímek virtuálního zobrazení 2

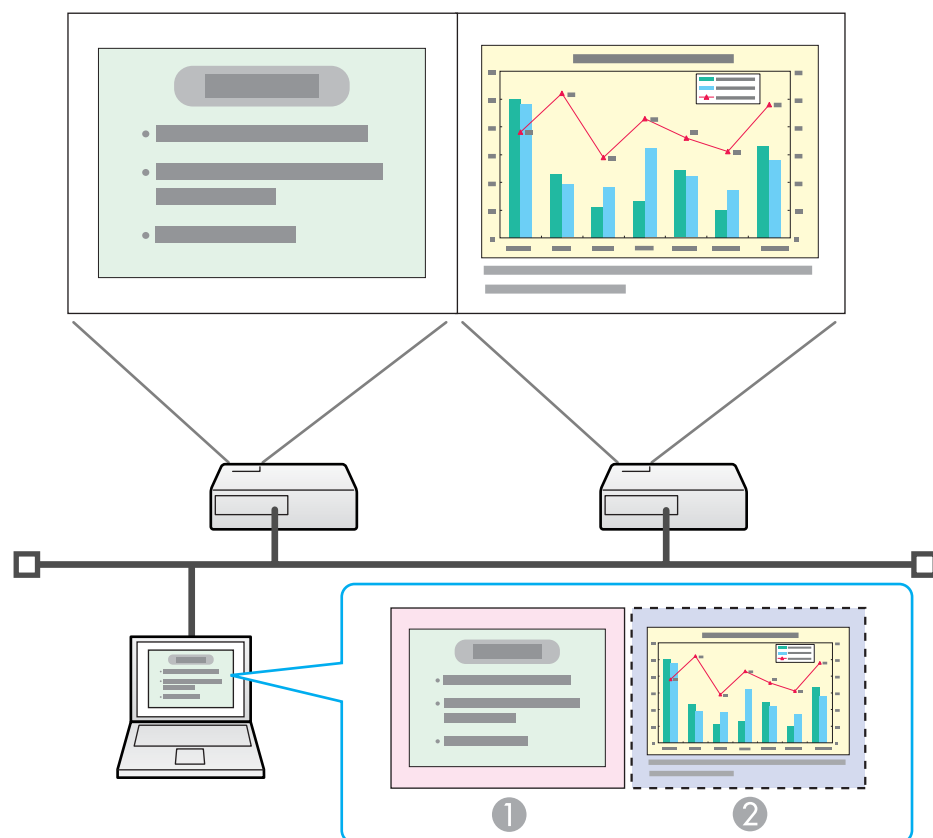


Zobrazení s více obrazovkami nelze použít, pokud je pro SSID v Režim rychlého připojení zobrazena hodnota **Automatické**.

Příklad Nastavení Virtuálního Zobrazení

Uspořádáním přidělení virtuálního zobrazení můžete promítat pouze snímek, který chcete v prezentaci ukázat nebo promítat nebo můžete promítat různé snímky zleva doprava.

Příklad uspořádání 1

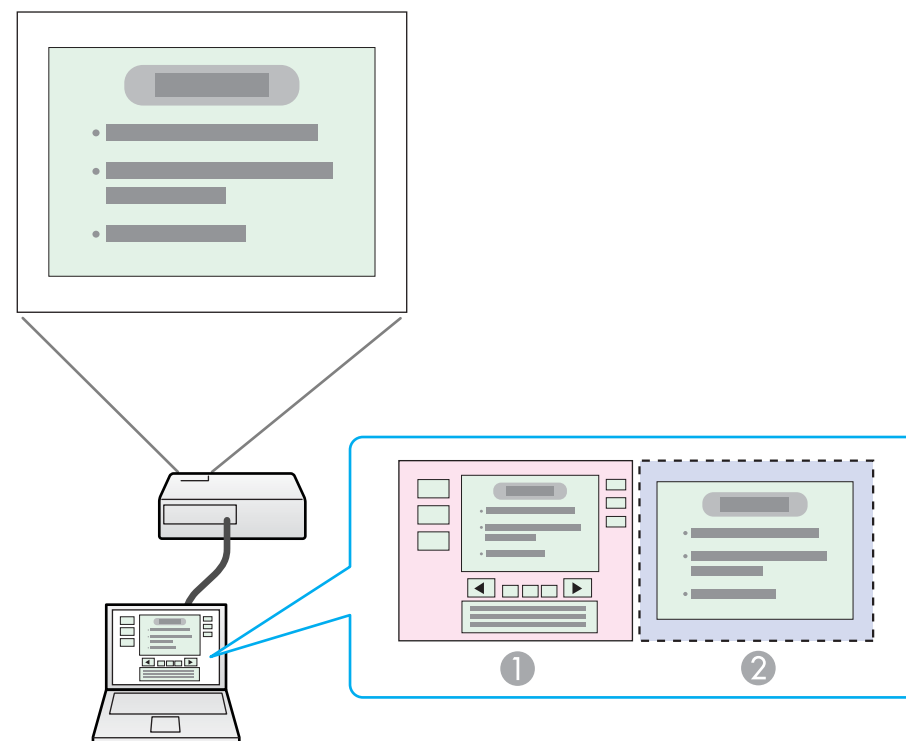


- 1 Snímek aktuálního monitoru
- 2 Snímek virtuálního zobrazení

Soubor PowerPoint

Soubor Excel

Příklad uspořádání 2



- 1 Snímek aktuálního monitoru
- 2 Snímek virtuálního zobrazení

Nástroje prezentujícího souboru PowerPoint

Prezentace pomocí souboru PowerPoint

Postup před použitím funkce zobrazení s více obrazovkami

1. Nastavení virtuálního zobrazení  s.24

V prostředí systému Windows povolte podle potřeby ovladač virtuálního zobrazení». V prostředí obou systémů, Windows i Mac OS, nastavte uspořádání virtuálního zobrazení.

2. Přidělení snímku, který se má promítat s.28


Otevřete soubor, který se má promítat, a přesuňte obrazovku do virtuálního zobrazení v souladu s aktuálním uspořádáním promítání.

3. Promítání přiděleného snímku s.29


Přidělte číslo virtuálního zobrazení projektoru, který je připojený prostřednictvím sítě, a spusťte promítání.

Nastavení virtuálního zobrazení

Tato kapitola vysvětluje příklad 1 uspořádání virtuálního zobrazení.

 s.23

Povolení ovladače virtuálního zobrazení (pouze pro systém Windows)

Povolte ovladač virtuálního zobrazení». Následující uživatelé nemusejí tuto operaci provádět. Přejděte na postup  "Nastavení virtuálního zobrazení" s.24.

- Uživatelé, kteří mají povolená virtuální zobrazení instalováním aplikace EasyMP Network Projection.
- Pro uživatele systému Mac OS.

Postup

- 1** V počítači spusťte systém Windows, potom vyberte nabídku "Start" – "Programy" (nebo "Všechny programy") – "EPSON Projector" – "EasyMP Network Projection" – "Přidat-odebrat EPSON Virtual Display".

Zobrazí se obrazovka Přidat-odebrat EPSON Virtual Display.

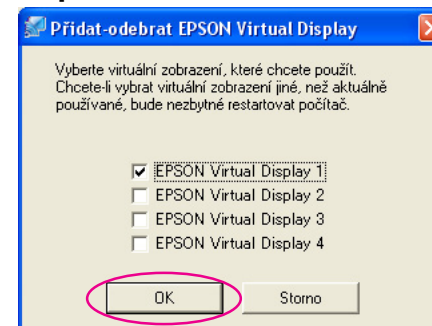
2

Vyberte virtuální zobrazení, které chcete použít.

Lze přidat až čtyři monitory. V tomto příkladě se bude používat jediné virtuální zobrazení. Při nastavování více virtuálních zobrazení vyberte tolik zobrazení, kolik je potřeba. Lze vybrat libovolné zobrazení.

3

Klepněte na možnost "OK".



Když klepnete na **OK**, budou povoleny ovladače virtuálního zobrazení. V tomto okamžiku je normální, pokud obrazovka bliká. Počkejte na uzavření obrazovky Přidat-odebrat EPSON Virtual Display.

Nastavení virtuálního zobrazení

Po spuštění aplikace EasyMP Network Projection se postup nastavení virtuálního zobrazení u systému Windows a Mac OS liší. Postupy jsou v následující části vysvětleny samostatně.



Před spuštěním aplikace EasyMP Network Projection při připojování prostřednictvím bezdrátové sítě LAN zkontrolujte následující body. Pokud následující body nejsou nastaveny správně, zobrazení s více obrazovkami nebude možné použít.

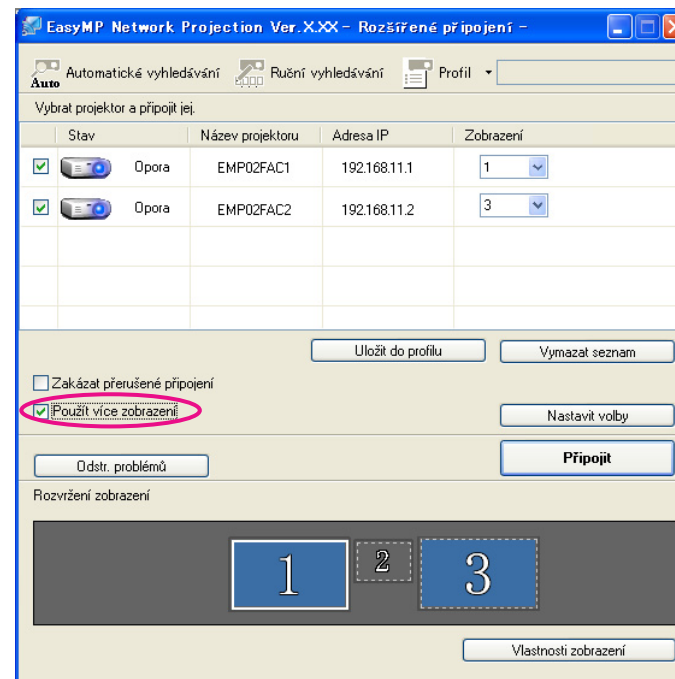
- SSID počítače a jednotlivých projektorů musí být shodné.
 - Systém bezdrátové sítě LAN musí být pro počítač a jednotlivé projektory shodný.
- SSID a systém bezdrátové sítě LAN projektoru můžete měnit v konfigurační nabídce projektoru v nabídce Síť. [Uživatelská příručka "Nabídka Bezdrátová síť LAN"](#)

Postup

Pro systém Windows

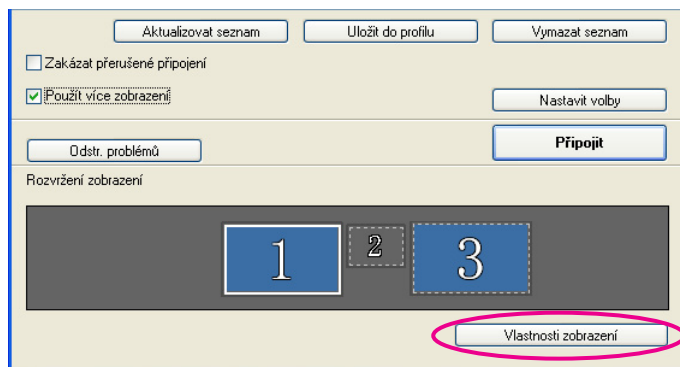
1 Vyberte nabídku "Start" - "Programy" (nebo "Všechny programy") - "EPSON Projector" - "EasyMP Network Projection", - "EasyMP Network Projection V2.XX", chcete-li spustit aplikaci EasyMP Network Projection.

2 Zaškrtněte políčko "Použít více zobrazení".



Rozvržení zobrazení a Vlastnosti zobrazení budou přidány do spodní části obrazovky.

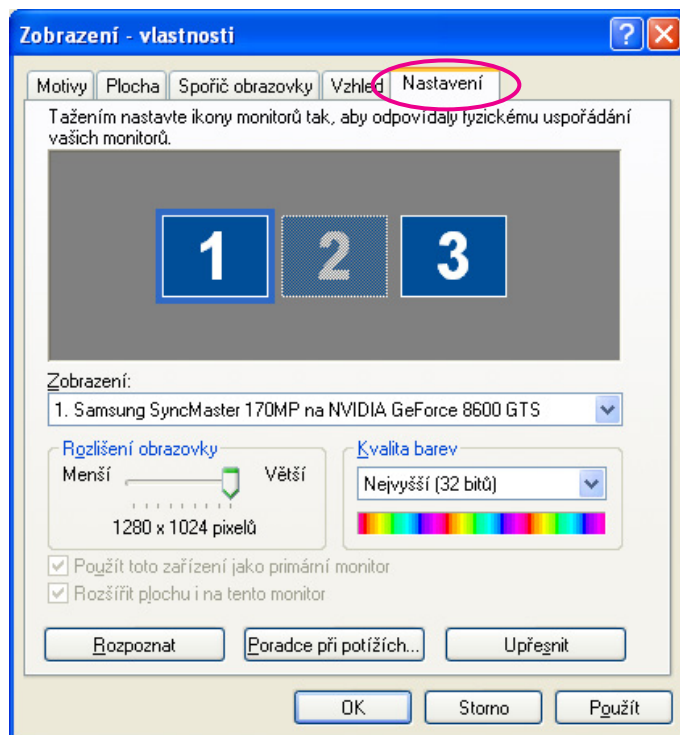
3 Klepněte na možnost "Vlastnosti zobrazení".



Zobrazí se okno Vlastnosti zobrazení.

4

Klepněte na kartu "Nastavení".

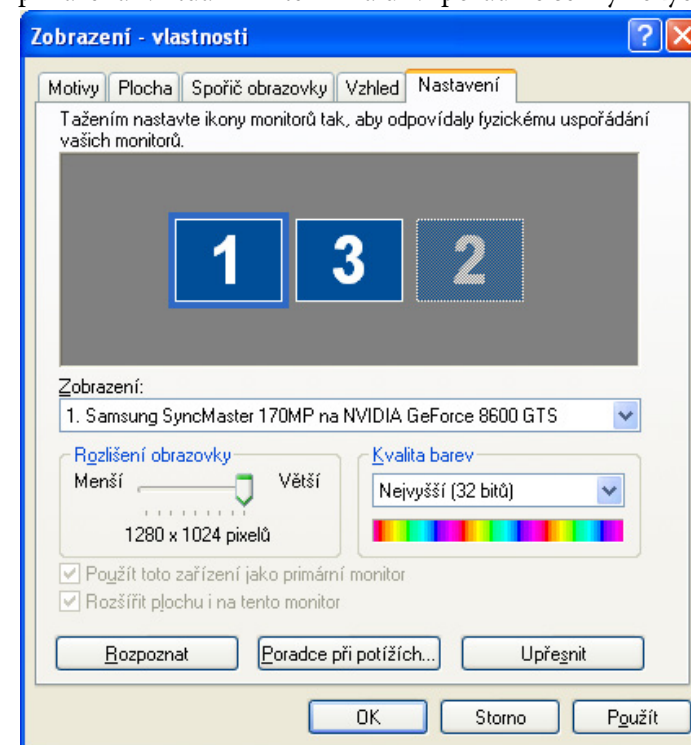


5

Přetáhněte zobrazenou ikonu monitoru a umístěte ji na požadované místo.

Zde je aktuální monitor (1) umístěn vlevo, zatímco virtuální monitor (3) je umístěn vpravo.

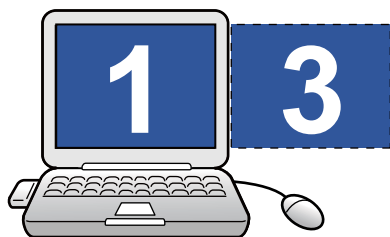
Pokud má počítač výstupní konektory pro více terminálů, budou čísla přiřazená virtuálním terminálům v pořadí čísel fyzických terminálů.





- Je-li externí monitor připojený jako sekundární monitor, nelze promítat snímek pro tuto obrazovku.
- V závislosti na hardwaru může být číslo sekundárního monitoru jiné než (2). Když se na obrazovce zobrazí ikona monitoru, klepněte na tuto ikonu a potvrďte, že typ monitoru, který je zobrazen pod položkou Zobrazení, je jiný než sekundární.
- Informace o nastavení rozlišení obrazovky naleznete dále.
☞ s.40

Když je ikona monitoru uspořádána, virtuální zobrazení je připojeno podle následujícího obrázku.



6

Klepnutím na tlačítko "OK" zavřete okno Vlastnosti zobrazení.

Do tohoto bodu bylo rozvržení virtuálního zobrazení pevně určeno. V dalším kroku přiřadíte promítané snímky. ☞ s.28

Systém Mac OS

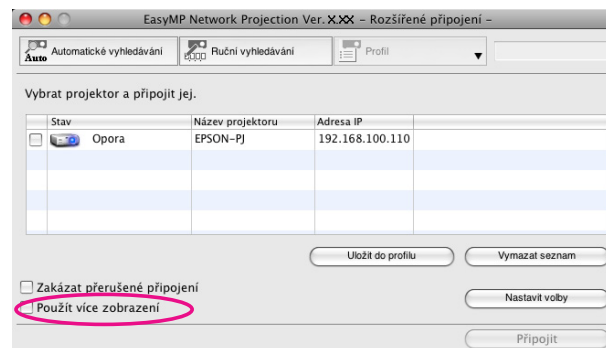
1

Spustíte aplikaci EasyMP Network Projection. Poglepejte na složku Applications na svazku pevného disku, na kterém je nainstalována aplikace EasyMP Network Projection a potom poglepejte na ikonu EasyMP Network Projection.

V tomto příkladu vybereme a spustíme **Režim rozšířeného připojení**.

2

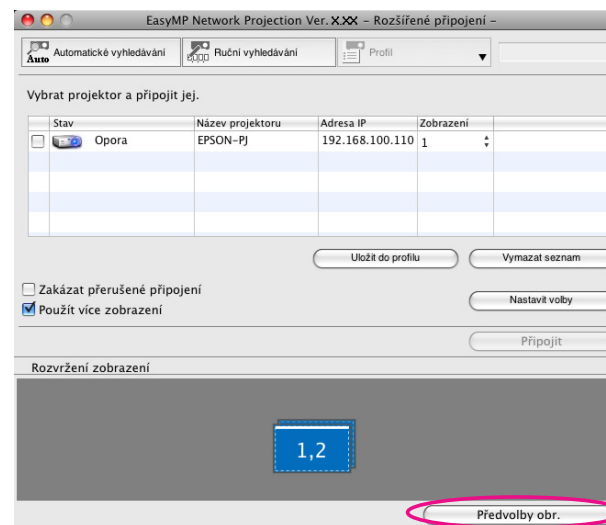
Zaškrtněte políčko "Použít více zobrazení".



Rozvržení zobrazení a Předvolby obr. budou přidány do spodní části obrazovky.

3

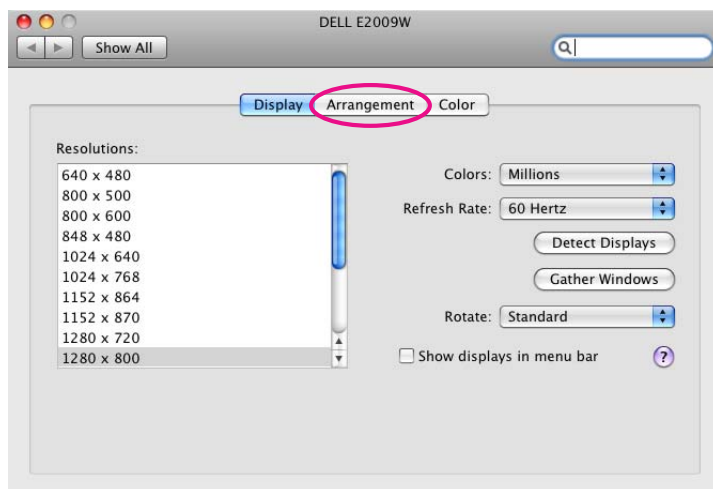
Klepněte na možnost "Předvolby obr."



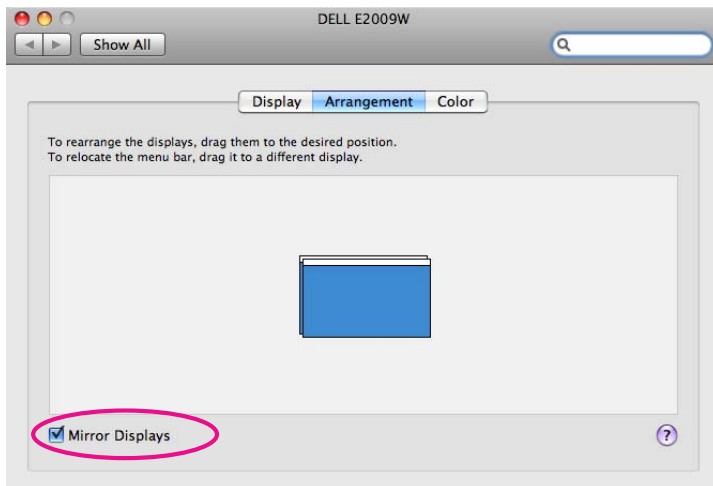
Zobrazí se okno nastavení zobrazení.

4

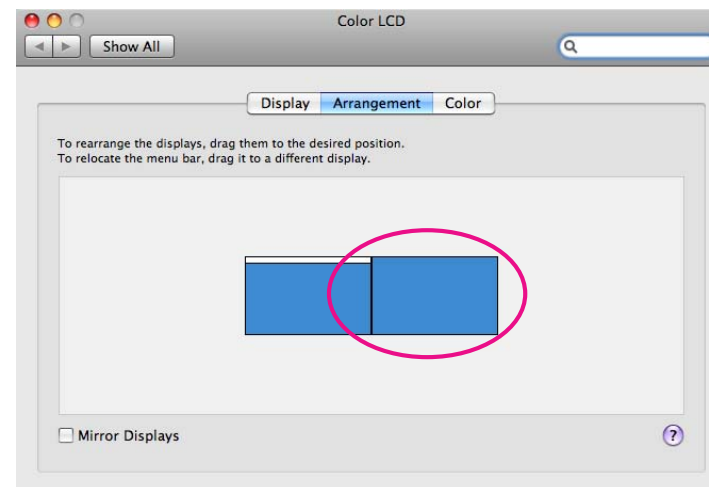
Klepněte na položku "Arrangement".



- 5 Zrušte zaškrtnutí políčka "Mirror Displays".



- 6 Přetáhněte zobrazenou ikonu monitoru a umístěte ji na požadované místo.



- 7 Zavřete okno nastavení zobrazení.

Až do tohoto bodu bylo rozvržení obrazovky pevně určeno.

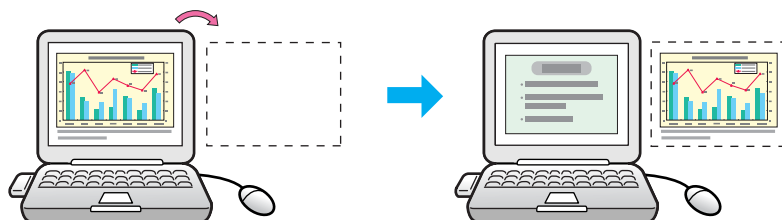
Umístění snímku, který má být promítán

Tato kapitola vysvětluje příklad 1 uspořádání virtuálního zobrazení.

☞ s.23

Postup

- 1 Otevřete soubor, který se má promítat.
Spusťte PowerPoint a soubory Excel.
- 2 Přetáhněte okno do požadovaného monitoru virtuálního zobrazení a přidejte ho na místo, kde se má snímek promítat.
Táhněte okno aplikace Excel doprava, dokud nezmizí. Výsledkem je, že se okno programu PowerPoint objeví na aktuálním monitoru a okno programu Excel se objeví na virtuálním zobrazení napravo.



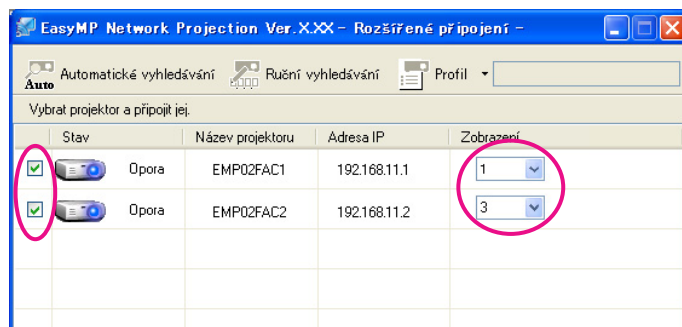
Promítání přidělených snímků

Tato kapitola vysvětluje příklad 1 uspořádání virtuálního zobrazení.

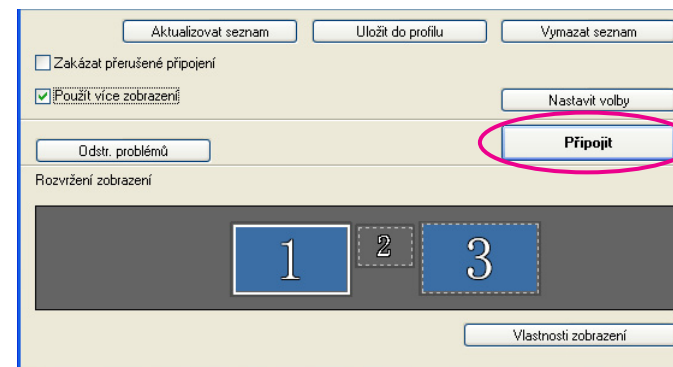
 s.23

Postup

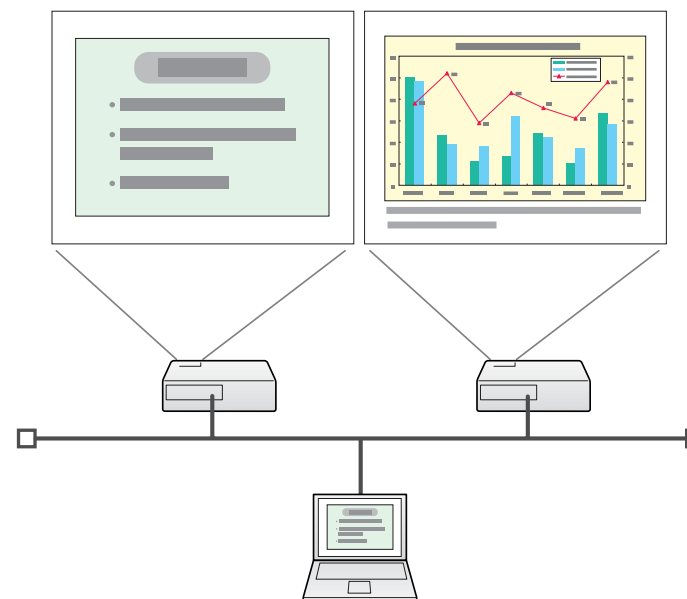
- 1 Vyberte číslo virtuálního zobrazení», které se má přidělit "Zobrazení", a nastavte snímek, který se má promítat z projektoru.



- 2 Klepněte na položku "Připojit".



Je promítnut snímek přidělený příslušnému projektoru.



V prostředí systému Windows nelze zobrazit snímek, který byl odeslán do virtuálního zobrazení na počítači. Chcete-li přizpůsobit snímek na virtuálním displeji, musíte to provést v průběhu prohlížení promítaného snímku.

Pokud chcete na virtuálním displeji provádět operace s myší, přesuňte ukazatel myši na virtuálním displeji takovým směrem, aby se ukazatel objevil na virtuálním displeji.



Chcete-li ukončit promítání s více obrazovkami, klepněte na možnost "Odpojit" na nástrojové liště.



- V prostředí systému Windows, pokud byl ovladač virtuálního displeje povolen, takže lze ukazatel myši přesunout mimo okraje obrazovky, může dojít k situacím, kdy ztratíte stopu umístění ukazatele. Pokud nepoužíváte virtuální displej, vymažte kontrolní značku virtuálního displeje u položky Přidat-odebrat EPSON Virtual Display, aby nebylo možné ukazatel myši přesunout mimo okraje obrazovky. Chcete-li potom použít zobrazení s více obrazovkami znovu, umístěte znovu kontrolní značku proti požadovanému zobrazení pod položkou Přidat-odebrat EPSON Virtual Display. Chcete-li vymazat kontrolní značku, podívejte se na následující informace. ➡ [s.24](#)
- Můžete přizpůsobit barevný tón jednotlivých projektorů.
➡ [Uživatelská příručka "Úprava barev při promítání z více projektorů \(Úprava barev pro více obrazovek\)"](#)

Tato kapitola vysvětluje, jak připojit počítač k projektoru v jiné podsíti pomocí přístupového bodu v drátované nebo bezdrátové síti LAN v existujícím síťovém systému.

Ve výchozím stavu tato aplikace vyhledává pouze projektory ve stejné podsíti jako počítač. Platí, že i když provádíte vyhledávání projektorů v síti, projektory v jiné podsíti nebudou nalezeny.

Můžete ale identifikovat a připojit se k projektoru v jiné podsíti následujícím způsobem:

- Zadejte buď IP adresu nebo Název projektoru a proveďte vyhledávání. Adresu IP lze zadat přímo. Za předpokladu, že byl Název projektoru registrován na serveru Server DNS, můžete provádět vyhledávání jednoduše zadáním položky Název projektoru. ☞ s.31
- Provádění vyhledávání na základě Profil

Jakmile provedete vyhledávání projektoru v jiné podsíti zadáním IP adresy nebo položky Název projektoru, můžete vyhledávání uložit jako Profil se snadno zapamatovatelným názvem, a potom tento Profil použít, kdykoliv budete následně vyhledávat projektor v jiné podsíti. ☞ s.32



- Pokud je vyhledávání projektoru neúspěšné, jsou nejpravděpodobnější příčiny následující. Postupujte vhodným způsobem v závislosti na příčině selhání.
Pro oba systémy Windows i Mac OS:
Není-li k dispozici žádný signál bezdrátové sítě LAN, nebo je-li signál slabý, zkontrolujte, jestli neexistuje něco, co by mohlo rušit signál.
Když je v projektoru nainstalovaná jednotka bezdrátové sítě LAN a počítač Mac OS je připojen k bezdrátové síti LAN:
Zkontrolujte, jestli je položka AirPort nastavena na On. Můžete také zkontrolovat, jestli byl vybrán vhodný přístupový bod.
- Pokud použijete v režimu Režimu rychlého připojení nastavení Ruční vyhledávání, můžete zadat identifikátor SSID. Pokud je k dispozici hodně projektorů, můžete zúžit pole vyhledávání pomocí čísla SSID.

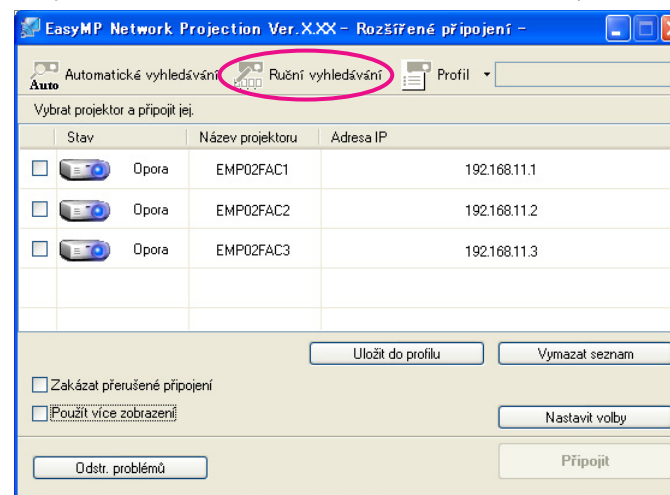
Zadání buď adresy IP, nebo názvu projektoru a vyhledávání (pouze Režim rozšířeného připojení)

V následujících vysvětleních, pokud není uvedeno jinak, jsou použity snímky obrazovek systému Windows. Podobné obrazovky se také objeví pro systém Mac OS.

Postup

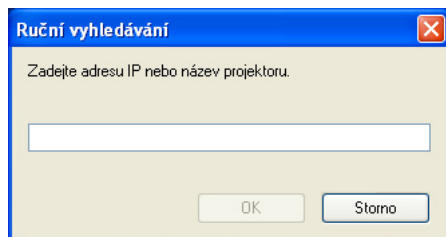
1

Na obrazovce pro výběr projektoru v aplikaci EasyMP Network Projection klepněte na možnost "Ruční vyhledávání".



2

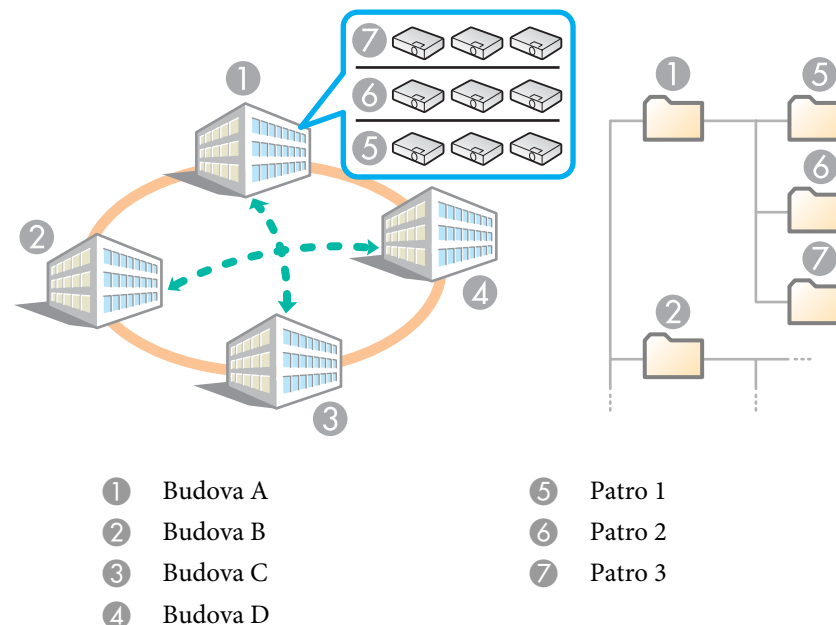
Zadejte adresu IP nebo název projektoru, ke kterému se chcete připojit, a klepněte na tlačítko "OK".



Výsledky vyhledávání se objeví na obrazovce pro výběr aplikace EasyMP Network Projection projektoru. Za předpokladu, že byl identifikován cílový projektor, vyberte tento projektor a pro navázání spojení klepněte na volbu **Připojit**. Pokud budete vždy používat tento projektor, uložte vyhledávání jako Profil, abyste nemuseli zadávat příslušné podrobnosti po každém provádění vyhledávání. ➡ s.32

Vyhledávání pomocí volby Profil

Vyhledávání často používaného projektoru můžete uložit jako Profil. "Profil" je soubor, který obsahuje všechny informace vztahující se k danému projektoru, jako je například název projektoru, jeho adresa IP a identifikátor SSID. Pokud specifikujete informace pro příští vyhledávání, nebude třeba při každém vyhledávání zadávat adresu IP nebo název projektoru. Například vytvořením skupiny profilů pro každé místo, kde je projektor nastaven, a jejich správou pomocí složek, lze rychle nalézt cílový projektor.



Tato kapitola vysvětluje, jak vytvářet a upravovat Profil.

Vytvoření možnosti Profil

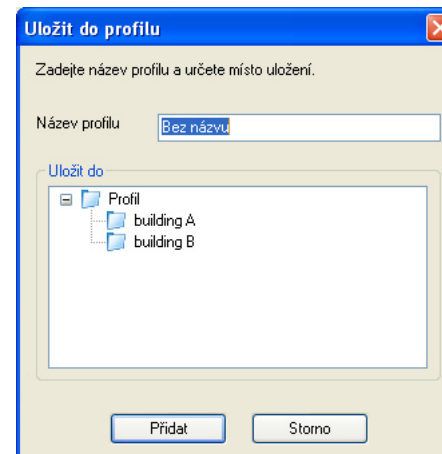
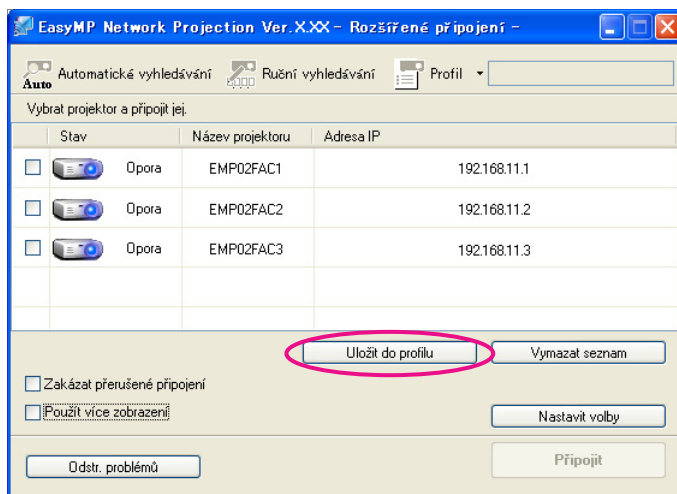
Profily se vytvářejí uložením vyhledaných výsledků.

Podrobné informace o úpravě dříve uloženého Profil naleznete v následující části. ➡ s.34

Postup



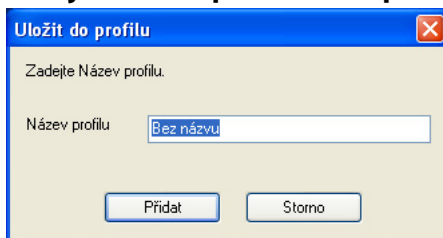
Zatímco je projektor zobrazený na obrazovce pro výběr projektoru v aplikaci EasyMP Network Projection, klepněte na volbu "Uložit do profilu".



Zobrazí se okno Uložit do profilu.

2

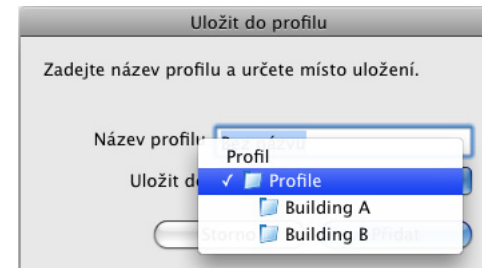
Zadejte Název profilu a klepněte na volbu "Přidat".



Informace o projektoru je zaregistrována v Profil.
Pokud jste dříve uložili Profil, budete vyzváni k potvrzení, že lze tento profil přepsat. Chcete-li uložit profil s jiným názvem, vyberte volbu **Uložit jako**. Pokud jste pro Profil vytvořili složku, zobrazí se následující okno. Po zadání údaje Název profilu a výběru cíle volby **Uložit do** klepněte na položku **Přidat**.

Systém Windows

Systém Mac OS



Podrobné informace o způsobu vytvoření složky pro Profil naleznete v následující části. [s.34](#)

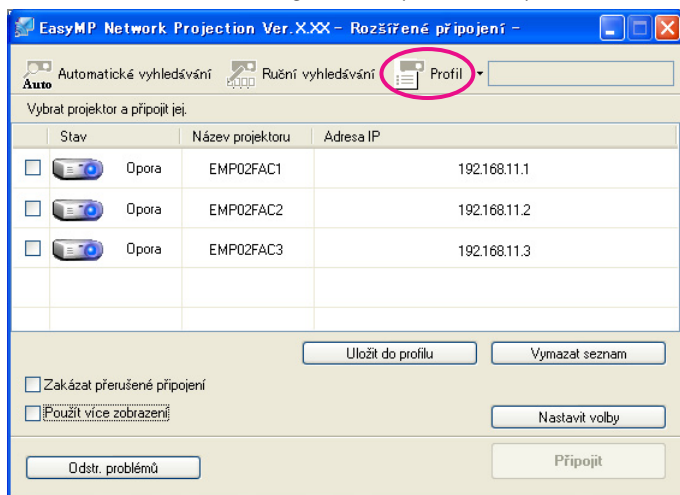
Vyhledávání zadáním Profilu

Vyhledávání můžete provádět stanovením vytvořeného nastavení Profil.

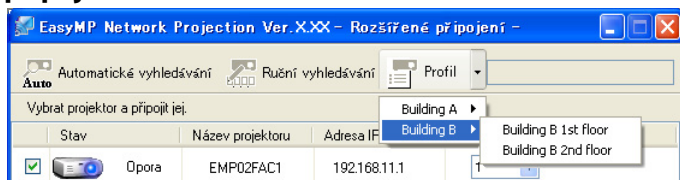
Postup

- 1 Klepněte na možnost "Profil" na obrazovce pro výběr projektoru v aplikaci EasyMP Network Projection.

Pokud není Profil zaregistrovaný, nelze vybrat volbu Profil.



- 2 Ze zobrazené nabídky vyberte projektor, ke kterému se chcete připojit.



Výsledky vyhledávání se objeví na obrazovce pro výběr aplikace EasyMP Network Projection projektoru.

Za předpokladu, že byl identifikován cílový projektor, vyberte tento projektor a navažte spojení klepnutím na možnost **Připojit**.

Správa Profilu

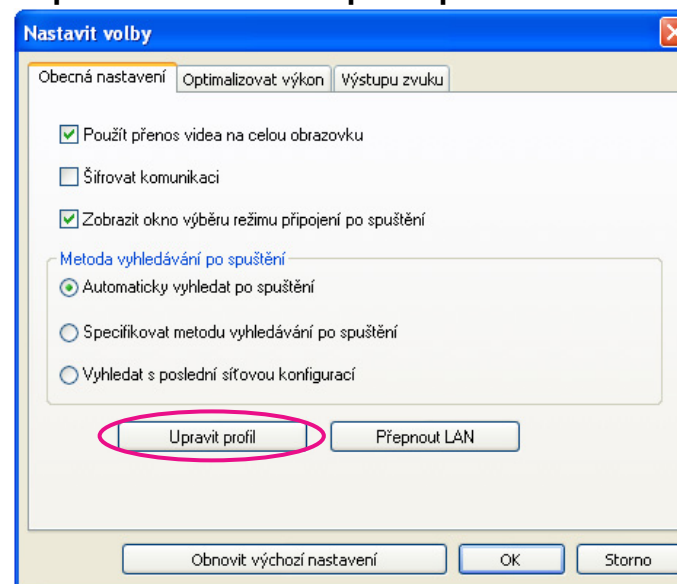
Můžete měnit název a hierarchickou strukturu Profilu.

Postup

- 1 Klepněte na položku "Nastavit volby" na hlavní obrazovce aplikace EasyMP Network Projection.

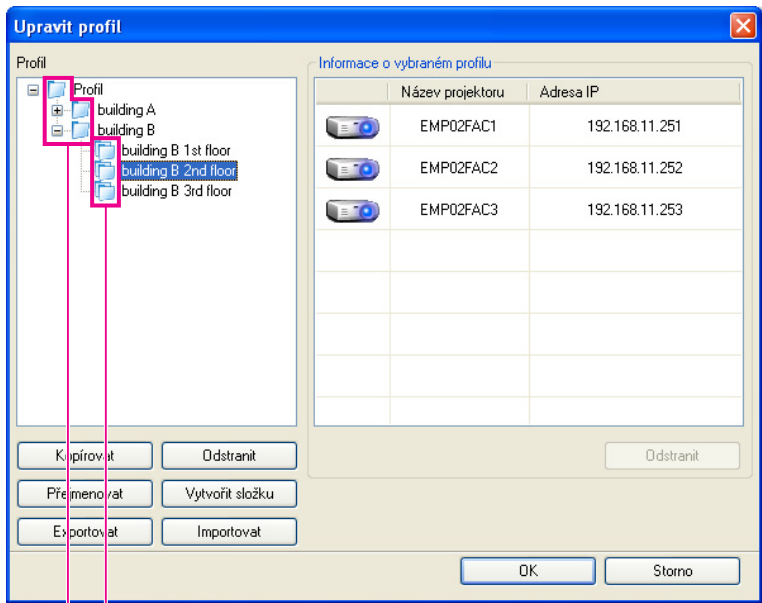
Objeví se obrazovka Nastavit volby.

- 2 Klepněte na možnost "Upravit profil".



Zobrazí se obrazovka Upravit profil.

- 3 Upravte obsah zaregistrovaný v položce Profil.



- 1 : Označuje složku.
- 2 : Označuje Profil.

Profil	
Položka	Funkce
Profil	Můžete zobrazit zaregistrovaný Profil. Můžete ho spravovat vytvořením složky. Přetažením myši můžete změnit pořadí položky Profil nebo složky.
Kopírovat	Profil můžete kopírovat. Zkopírovaný Profil je uložen do stejné složky jako původní se stejným názvem.
Odstranit	Profil a složku můžete odstranit.

Profil	
Položka	Funkce
Přejmenovat	Můžete zobrazit dialogové okno Přejmenovat a přejmenovat složku nebo Profil. Do dialogového okna Přejmenovat můžete zadat až 32 znaků.
Vytvořit složku	Můžete vytvořit novou složku.
Exportovat	Vytvořený Profil je exportován; importováním lze tento Profile opět použít.
Importovat	Tuto volbu používejte, když chcete načíst a použít exportovaný Profil.

Informace o vybraném profilu	
Položka	Funkce
Název projektoru, Adresa IP	Můžete zobrazit informace o projektoru zaregistrované v Profil.
Odstranit	Můžete odstranit informace pro vybraný projektor. Když jsou odstraněny všechny informace o projektoru, profil se odstraní také.



Klepněte na tlačítko "OK".

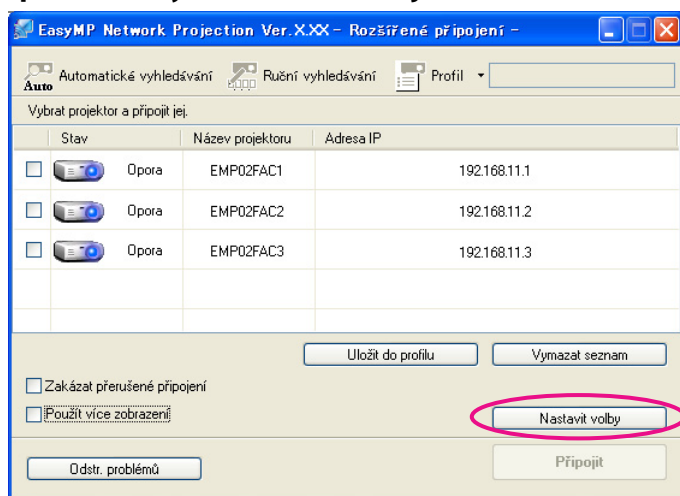
Vaše úpravy se uloží a zavře se obrazovka Upravit profil.

Můžete provádět možnosti nastavení, jako například způsob zpracování při spuštění aplikace EasyMP Network Projection.

Nabídku Nastavit volby můžete otevřít z hlavní obrazovky aplikace EasyMP Network Projection.

Postup

- 1 Klepněte na položku "Nastavit volby" na hlavní obrazovce aplikace EasyMP Network Projection.



Objeví se obrazovka Nastavit volby.

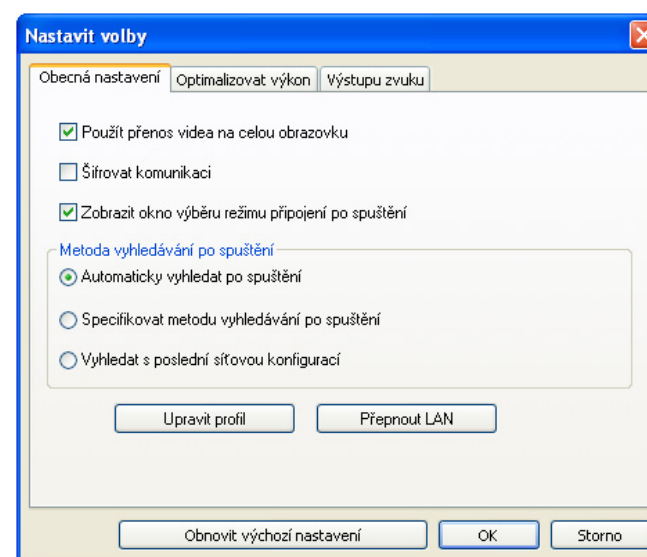
- 2 Nastavte jednotlivé položky.

V následující sekci potvrďte podrobnosti nastavovaných položek. Po provedení všech potřebných nastavení klepnutím na **OK** zavřete obrazovku Nastavit volby.

Nastavení jednotlivých položek

Jednotlivé položky nastavte na kartách Obecná nastavení, Optimalizovat výkon a Výstupu zvuku.

Karta Obecná nastavení



Použít přenos videa na celou obrazovku

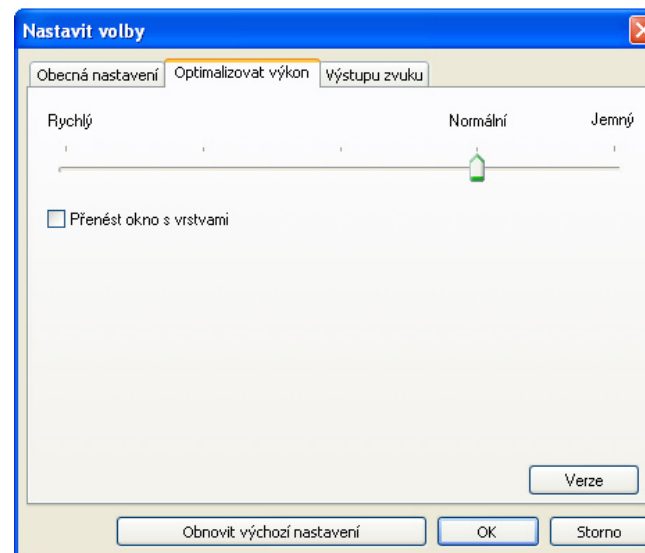
Pouze systémy Windows 2000, Windows XP
Toto políčko zaškrtněte, pokud chcete zobrazit aplikaci Windows Media Player na celé obrazovce. Zrušte zaškrtnutí tohoto políčka, pokud film není přehráván plynule.

Šifrovat komunikaci

Vyberte pro šifrování a přenos dat. I když jsou data zachycena, nelze je dešifrovat.
Při každém použití Režimu rychlého připojení se ujistěte, že je toto políčko zaškrtnuto.

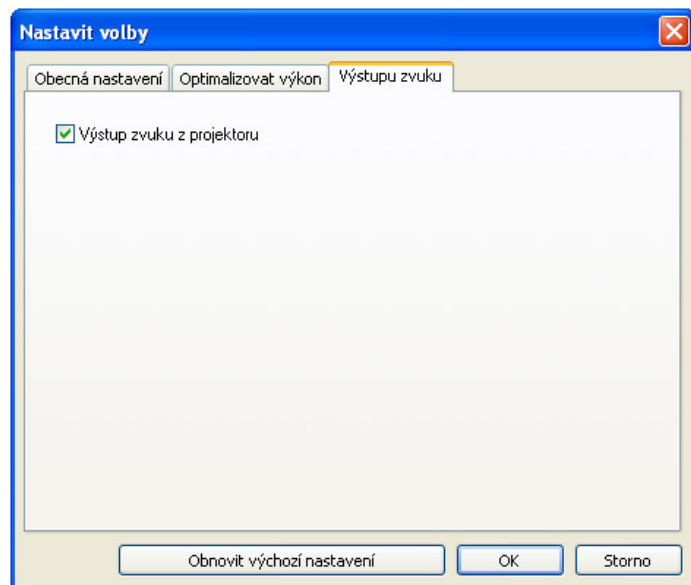
Zobrazit okno výběru režimu připojení po spuštění	Nastavte, zda se při spuštění aplikace EasyMP Network Projection zobrazí obrazovka Režim rychlého připojení/ Režim rozšířeného připojení. Zrušte zaškrtnutí tohoto políčka, pokud jste se shodli na běžném způsobu spuštění.
Metoda vyhledávání po spuštění	Vyberte z následujících možností způsob vyhledávání projektoru, který se provede při spuštění aplikace EasyMP Network Projection. Automaticky vyhledat po spuštění Specifikovat metodu vyhledávání po spuštění Vyhledat s poslední sítovou konfigurací
Upravit profil	Objeví se dialogové okno Upravit profil. s.34
Přepnout LAN	Pouze pro systém Windows Zobrazí se dialogové okno Přepnout síťový adaptér. Tato volba se používá, pokud je nutné přepnout síťový adaptér, který se použije pro vyhledávání, když má počítač více adaptérů. Ve výchozím nastavení se pro provádění vyhledávání použijí všechny síťové adaptéry. Pokud bude drátovaná síť LAN vždy použita coby způsob připojení, vyberte adaptér drátové sítě LAN.
Obnovit výchozí nastavení	Umožňuje obnovit výchozí nastavení všech hodnot nabídky Nastavit volby, kromě položek Upravit profil a Přepnout LAN.

Karta Optimalizovat výkon



Jezdec nastavení výkonu	Výkon lze nastavit na Rychlý , Normální a Jemný . Volbu nastavte na Rychlý , když jsou promítání filmu přerušována.
Přenést okno s vrstvami	Pouze systémy Windows 2000, Windows XP Nastavuje, jestli se má nebo nemá přenášet vrstvené okno. Vrstvené okno se používá, když se projektorem nepromítá obsah, jako jsou například zprávy zobrazené na počítači. Toto políčko zaškrtněte, pokud chcete promítat obsah jako například zprávy, které používají okno s vrstvami. Pokud nechcete, aby kurzor myši na obrazovce blikal, zrušte zaškrtnutí políčka.
Obnovit výchozí nastavení	Umožňuje obnovit výchozí nastavení všech hodnot nabídky Nastavit volby, kromě položek Upravit profil a Přepnout LAN.

Karta Výstupu zvuku




Výstup zvuku z projektoru	Nastavte, zda má být zvuk z počítače přenášen do projektoru a zda má z něj vystupovat či nikoliv. Zrušením zaškrtnutí bude zvuk reprodukován počítačem. Pokud však promítáte film v režimu zvuku Režim odesílání videa, zvuk vystupuje z projektoru bez ohledu na nastavené této položky.
Obnovit výchozí nastavení	Umožňuje obnovit výchozí nastavení všech hodnot nabídky Nastavit volby, kromě položek Upravit profil a Přepnout LAN.







Příloha

Při promítání snímků z počítače během spouštěné aplikace EasyMP Network Projection platí následující omezení. Potvrďte tyto body.

Podporovaná Rozlišení

Lze promítat následující rozlišení počítačové obrazovky. Nelze se připojit k počítači s rozlišením vyšším než UXGA .

- VGA  (640x480)
- SVGA  (800x600)*
- XGA  (1024x768)*
- SXGA  (1280x960)
- SXGA (1280x1024)*
- SXGA+ (1400x1050)*
- WXGA (1280x768)
- WXGA (1280x800)
- WXGA+ (1440x900)
- UXGA (1600x1200)

* Podporovaná rozlišení, když je zapnutá funkce zobrazení s více obrazovkami.

Pokud má monitor počítače zvláštní poměr šířky a délky, rozlišení bude upraveno podle pixelů monitoru a projektoru, aby bylo dosaženo maximální kvality obrazu.

V závislosti na rozlišení se přitom může na obrazovce objevit vodorovné nebo svislé prázdné místo.

Barvy Zobrazení

Počet barev pro obrazovky počítače, které lze promítat.

Windows	Mac OS
16bitová barva	Asi 32 000 barev (16 bitů)
32bitová barva	Asi 16,7 miliónů barev (32 bitů)

Provozní záruka pro zobrazení na více obrazovkách je pro 16bitové a 32bitové barvy.

Počet připojení

K jednomu počítači můžete připojit až čtyři projektory a promítat současně. K jednomu projektoru nemůžete současně připojit více počítačů.

Ostatní

- Pokud je přenosová rychlost bezdrátové sítě LAN nízká, může být síť neočekávaně odpojena.
- Zvuk lze přenášet pouze na jeden projektor. Je-li připojeno více projektorů, zvuk není možné přenášet.
- Když se přehrávají videoklipy, nemusí se přehrávat tak hladce, jako když se zobrazují na počítači.
- Aplikace, které používají část funkcí DirectX, se nemusí zobrazovat správně. (Pouze pro systém Windows)
- Nelze promítat celoobrazovkové výzvy MS-DOS. (Pouze pro systém Windows)
- Existují doby, kdy snímek na obrazovce počítače a snímek promítaný projektozem nemusí přesně souhlasit.

Při použití systému Windows Vista nebo Windows 7

Pokud používáte aplikaci EasyMP Network Projection s počítačem, na kterém běží systém Windows Vista nebo Windows 7, věnujte pozornost následujícím bodům.

Omezení při promítání z Windows Fotogalerie

Věnujte pozornost následujícím omezením, když používáte Windows Fotogalerii při spuštěné aplikaci PC Free.

- Prezentace se při promítání z programu Windows Fotogalerie přehrává v nastavení Stručný režim.
Protože se nástrojová lišta nezobrazí, nelze provádět změny během přehrávání Motivu (efektů), bez ohledu na parametr Index uživatelských zkušeností se systémem Windows.
Jakmile se Stručný režim spustil, nelze provádět změnu režimů při běžící aplikaci Windows Fotogalerie, i když zavřete aplikaci EasyMP Network Projection. Restartujte aplikaci Windows Fotogalerie.
- Nelze přehrávat filmy.

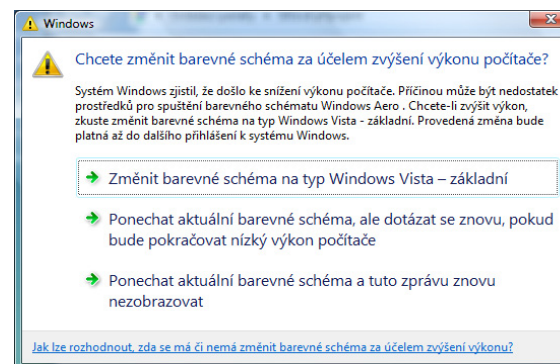
Omezení v prostředí Windows Aero

Je-li návrh oken pro počítač v režimu Windows Aero, uvědomte si následující dvě omezení.

- Vrstvená okna se promítají bez ohledu na nastavení Přenést okno s vrstvami v části Nastavit volby aplikace EasyMP Network Projection. Například, pokud je volba Přenést okno s vrstvami pro nástrojovou lištu aplikace EasyMP Network Projection zakázána, neměla by se promítat, i když je zobrazená na obrazovce počítače, nicméně nástrojová lišta je promítána.

- Několik minut po připojení počítače k projektoru prostřednictvím sítě pomocí aplikace EasyMP Network Projection se zobrazí následující zpráva.

Doporučuje se, abyste vybrali **Ponechat aktuální barevné schéma a tuto zprávu znovu nezobrazovat**. Tato volba je povolena, dokud se počítač nerestartuje.




Omezení při promítání z aplikace Windows Media Center

V aplikaci Windows Media Center nelze promítat snímky v režimu celé obrazovky. Chcete-li snímky promítat, přepněte do režimu zobrazení okna.

Pokud nastane jakýkoliv z následujících problémů, podívejte se na stránky určené pro příslušný problém.

Problémy, které se týkají EasyMP Network Projection

"Nelze se připojit pomocí aplikace EasyMP Network Projection."  s.43

"Když je provedeno připojení pomocí aplikace EasyMP Network Projection, zůstává promítaný snímek jak je a připojení nelze provést z jiného počítače."  s.43

"Po spuštění aplikace EasyMP Network Projection nebyl projektor nalezen."  s.43

"Nelze provést připojení v Režimu rozšířeného připojení nebo připojení kabelové sítě LAN"  s.44

"Nelze vybrat nebo změnit režim připojení."  s.45

"Prezentaci nelze zobrazit na požadovaném displeji při spuštění funkce zobrazení s více obrazovkami."  s.45


"Aplikace se už nezobrazují z obrazovky počítače při spuštění funkce zobrazení s více obrazovkami."  s.45


"Na obrazovce počítače se nezobrazuje kurzor myši."  s.46

"Kurzor bliká."  s.46


"Obraz a zvuk pro filmy s aplikací EasyMP Network Projection nejsou zobrazeny, obraz se objevuje pomalu nebo se video či zvuk zastavuje."  s.46

"Při připojení pomocí aplikace EasyMP Network Projection nevystupuje z projektoru žádný zvuk."  s.47

"Když je připojení provedeno pomocí aplikace EasyMP Network Projection, prezentaci v programu PowerPoint nelze spustit."  s.47

"Když bylo provedeno připojení pomocí aplikace EasyMP Network Projection, obrazovka nebude obnovena při použití aplikace Office."  s.47

"Chybová zpráva při spuštění aplikace EasyMP Network Projection"  s.47

"Síťová nastavení nejsou po přerušení připojení k počítači pomocí aplikace EasyMP Network Projection znovu obnovena."  s.49

Problémy, které se týkají EasyMP Network Projection

Nelze se připojit pomocí aplikace EasyMP Network Projection.

Zkontrolujte zprávu na obrazovce a pak použijte následující protipatření.

Chybové zprávy	Náprava
Nelze se připojit k projektoru pomocí této verze programu EasyMP Network Projection. Nainstalujte nejnovější verzi EasyMP Network Projection.	Nainstalujte aktuální verzi aplikace EasyMP Network Projection z disku CD-ROM EPSON Projector Software dodávaného s projektorem. Nejnovější verzi aplikace EasyMP Network Projection lze stáhnout z následujících webových stránek. http://www.epson.com

Když je provedeno připojení pomocí aplikace EasyMP Network Projection, zůstává promítaný snímek jak je a připojení nelze provést z jiného počítače.

Zkontrolujte	Náprava
Opustil prezentující konferenční místnost bez přerušení síťového připojení?	Při používání aplikace EasyMP Network Projection může být přerušeno spojení s počítačem, který byl předtím připojen, když se jiný počítač pokoušel o připojení k projektoru, a ten se připojil se k počítači, který se pokoušel o připojení. Pokud tedy není pro projektor nastaveno Heslo projektoru nebo Heslo projektoru je známé, lze aktuální připojení přerušit a v případě, že provedete operaci připojení, můžete se k projektoru připojit. Když je pro projektor nastaveno Heslo projektoru a toto Heslo projektoru neznáte, restartujte projektor a znovu proveďte připojení.

Po spuštění aplikace EasyMP Network Projection nebyl projektor nalezen.

Zkontrolujte	Náprava
Je jednotka bezdrátové sítě LAN připojena? Pro bezdrátovou síť LAN	Zkontrolujte, že jednotka bezdrátové sítě LAN je bezpečně připojena.
Zobrazuje se na projektoru obrazovka pro konfiguraci sítě?	Zavřete nastavení sítě na projektoru a vraťte se do pohotovostní obrazovky sítě LAN.
Jsou k dispozici karta bezdrátové sítě počítače a vestavěná funkce LAN?	Kontrolou nastavení Ovládací panel - Systém - Hardware ve správci zařízení, atd. zkontrolujte, že je síť LAN platná.

Zkontrolujte	Náprava
Je číslo SSID stejné jako číslo přístupového bodu? Režim rychlého připojení	Nastavte číslo SSID, které se liší od čísla přístupového bodu. 🖱️ Uživatelská příručka "Nabídka Bezdrátová síť LAN"
Je funkce DHCP pro drátovanou síť LAN nastavena na Zapnuto? Režim rychlého připojení	V nabídce Konfigurace nastavte položku DHCP pro možnost Kabelová LAN na hodnotu Vypnuto . 🖱️ Uživatelská příručka "Nabídka Kabelová LAN"
Byl použitý síťový adaptér vybraný správně pomocí aplikace EasyMP Network Projection?	Pokud má počítač více prostředí sítě LAN, nemůže se připojit, pokud není síťový adaptér vybraný správně. Jestliže používáte počítač se systémem Windows, spusťte aplikaci EasyMP Network Projection a z nabídky Nastavit volby – Přepnout LAN vyberte používaný síťový adaptér. 🖱️ s.36
Je u bezdrátového připojení sítě LAN povoleno nastavení bezdrátové sítě LAN, když je počítač v režimu úspory energie?	Povolte bezdrátovou síť LAN.
Existují nějaké překážky mezi přístupovým bodem a počítačem nebo projektořem? Pro bezdrátovou síť LAN	Někdy situace s elektromagnetickými vlnami zabraňuje nalezení projektoru při vyhledávání. Zkontrolujte, jestli jsou nějaké překážky mezi přístupovým bodem a počítačem nebo projektořem, a změňte jejich umístění, abyste zlepšili situaci s elektromagnetickým vlněním.
Je elektromagnetické vlnění bezdrátové sítě LAN nastaveno na nízkou intenzitu?	Nastavte intenzitu elektromagnetického vlnění na maximum.
Vyhovuje bezdrátová síť LAN standardům 802.11g, 802.11b nebo 802.11a?	Je kompatibilní se standardy 802.11g, 802.11b a 802.11a, a ne s jinými standardy jako například 802.11.
Je brána firewall vypnuta nebo byla registrována jako výjimka?	Když nechcete vypnout bránu firewall nebo ji registrovat jako výjimku, proveďte potřebná nastavení k otevření portů. Porty použité aplikací EasyMP Network Projection jsou "3620", "3621" a "3629".
Je síťový kabel připojený správně? Pro kabelovou síť LAN	Zkontrolujte, že je síťový kabel připojený správně. Připojte ho znovu, pokud není připojený nebo není připojený správně.
Je v nabídce Bezdrátová síť LAN projektoru nastavena položka Nap. bezdr. síť LAN na hodnotu Vypnuto? Pro bezdrátovou síť LAN	Nastavte položku Nap. bezdr. síť LAN na hodnotu Zapnuto . 🖱️ Uživatelská příručka "Nabídka Bezdrátová síť LAN"

Nelze provést připojení v Režimu rozšířeného připojení nebo připojení kabelové sítě LAN

Zkontrolujte	Náprava
Liší se nastavení SSID?	Nastavte počítač, přístupový bod a projektor na stejné SSID. 🖱️ Uživatelská příručka "Nabídka Bezdrátová síť LAN"

Zkontrolujte	Náprava
Je nastaven stejný klíč WEP?	Při výběru klíče WEP z volby Zabezpečení nastavte přístupový bod, počítač a projektor na stejný klíč WEP. ☛ Uživatelská příručka "Nabídka Zabezpečení (pouze pokud je nainstalovaná jednotka bezdrátové sítě LAN)"
Jsou funkce odmítnutí připojení, jako například omezení <u>Adresa MAC</u> a omezení portů, nastaveny správně u přístupového bodu?	Nastavte projektor tak, aby umožňoval připojení z přístupového bodu.
Jsou IP adresa, maska podsítě a adresa brány pro přístupový bod a projektor nastaveny správně?	Pokud nepoužíváte DHCP, nastavte všechna nastavení. ☛ Uživatelská příručka "Nabídka Kabelová LAN"
Jsou podsítě přístupového bodu a projektoru různé?	V aplikaci EasyMP Network Projection vyberte možnost Ruční vyhledávání , zadejte IP adresu a proveďte připojení. ☛ s.31

Nelze vybrat nebo změnit režim připojení.

Zkontrolujte	Náprava
Je projektor nastaven tak, aby se spouštěl ve stejném režimu připojení?	Vyberte možnost Nastavit volby a na stránce Obecná nastavení vyberte položku Zobrazit okno výběru režimu připojení po spuštění . Při dalším spuštění aplikace EasyMP Network Projection se zobrazí okno výběru režimu připojení. ☛ s.36

Prezentaci nelze zobrazit na požadovaném displeji při spuštění funkce zobrazení s více obrazovkami.

Zkontrolujte	Náprava
Používáte program PowerPoint 2002 nebo dřívější verzi? Pro systém Windows	Chcete-li nastavit a používat dvě nebo více <u>virtuálních zobrazení</u> , použijte program PowerPoint 2003 nebo vyšší verzi nebo omezte počet virtuálních zobrazení na jedno před zobrazením prezentace.

Aplikace se už nezobrazují z obrazovky počítače při spuštění funkce zobrazení s více obrazovkami.

Zkontrolujte	Náprava
Je spuštěná jiná aplikace na <u>virtuálním zobrazení</u> ? Pro systém Windows	Pokud je nainstalována aplikace EPSON Virtual Display, běží někdy na virtuálním zobrazení jiná aplikace. V tomto případě nastavte ve "Vlastnostech obrazovky" položku EPSON Virtual Display na "Vypnuto".

Na obrazovce počítače se nezobrazuje kurzor myši.

Zkontrolujte	Náprava
Je nainstalována aplikace EPSON Virtual Display? Pro systém Windows	Kurzor myši byl přesunutý na virtuální zobrazení. Když je zrušeno zaškrtnutí políčka virtuálního zobrazení na obrazovce Přidat-odebrat EPSON Virtual Display, vrátí se ukazatel myši do oblasti zobrazení obrazovky.


Kurzor bliká.

Zkontrolujte	Náprava
Je vybrána možnost Přenést okno s vrstvami? Pro systém Windows	Pokud blikání kurzoru představuje problém, zrušte výběr možnosti Přenést okno s vrstvami na stránce Optimalizovat výkon. ☞ s.37

Obraz a zvuk pro filmy s aplikací EasyMP Network Projection nejsou zobrazeny, obraz se objevuje pomalu nebo se video či zvuk zastavuje.

Zkontrolujte	Náprava
Zkoušeli jste přehrávat filmy pomocí aplikace Media Player nebo pracovali jste s náhledem spořiče obrazovky?	V závislosti na počítači se nemusí zobrazit obrazovka přehrávání filmu v aplikaci Media Player a náhled spořiče obrazovky se nemusí zobrazit normálně.
Je v činnosti šifrování WEP nebo je připojeno více projektorů?	Rychlost zobrazení se snižuje, pokud je v činnosti šifrování WEP, nebo je připojeno více projektorů.
Povolili jste DHCP?	Pokud je v DHCP nastaveno na hodnotu Zapnuto v části Režim rozšířeného připojení nebo připojení kabelové sítě LAN a pokud není server DHCP nalezen, přepnutí do pohotovostního režimu sítě LAN může určitou dobu trvat.
Byla spuštěna aplikace EasyMP Network Projection během přehrávání filmu, nebo bylo změněno rozlišení a počet barev? Pro systém Macintosh	Během přehrávání filmů spusťte před spuštěním přehrávání nejprve aplikaci EasyMP Network Projection. Pokud je spuštěna aplikace EasyMP Network Projection během přehrávání filmu a rozlišení zobrazení obrazovky a počet barev se změní, pokuste se přesunout okno přehrávání filmu, minimalizujte jej nebo změňte jeho velikost atd.
Používáte bezdrátovou síť LAN 802.11b/g v režimu Režim rychlého připojení?	V závislosti na prostředí elektromagnetického vlnění, existují časová období, kdy se může obraz a zvuk pro filmy zastavit. Když využíváte funkci odesílání, použijte Režim rozšířeného připojení nebo bezdrátovou síť LAN 802.11a v Režimu rychlého připojení.
Nepoužíváte počítač, který nesplňuje požadované specifikace?	Používáte-li počítač, který nesplňuje požadované specifikace, obrazy a zvuk filmů se mohou zastavit. ☞ "Požadavky na software" s.6

Při připojení pomocí aplikace EasyMP Network Projection nevystupuje z projektoru žádný zvuk.

Zkontrolujte	Náprava
Je k jednomu počítači připojeno více projektorů?	Zvuk lze přenášet pouze na jeden projektor. Přerušte aktuální připojení a připojte na obrazovce připojení pouze jeden projektor.
Je zvuk v položce Nastavit volby nastaven na výstup z počítače?	Vyberte možnost Výstup zvuku z projektoru na kartě Nastavit volby Výstupu zvuku tab.  s.38

Když je připojení provedeno pomocí aplikace EasyMP Network Projection, prezentaci v programu PowerPoint nelze spustit.



Zkontrolujte	Náprava
Byla aplikace EasyMP Network Projection spuštěna, když běžel program PowerPoint? Pro systém Windows	Při připojování pomocí aplikace EasyMP Network Projection zajistěte, že nejprve zavřete program PowerPoint. Prezentace nemusí běžet, pokud je během spuštění aplikace PowerPoint prováděno připojování.

Když bylo provedeno připojení pomocí aplikace EasyMP Network Projection, obrazovka nebude obnovena při použití aplikace Office.

Zkontrolujte	Náprava
Pohybuje se myš plynule?	Když zastavíte pohyb kurzoru myši, obrazovka se aktualizuje. Pokud se obrazovka neaktualizuje rychle, zastavte pohyb kurzoru myši.

Chybová zpráva při spuštění aplikace EasyMP Network Projection

Chybové zprávy	Náprava
Připojení k projektoru se nezdařilo.	Zkuste se připojit znovu. Pokud se stále nepřipojí, zkontrolujte síťová nastavení na počítači a síťová nastavení pro systém projektor.
Klíčové slovo se neshoduje. Zadejte znovu klíčové slovo zobrazené na obrazovce projektoru.	Zkontrolujte Heslo projektoru uvedené na pohotovostní obrazovce sítě LAN a zadejte Heslo projektoru.

Chybové zprávy	Náprava
Vybraný projektor je zaneprázdněný. Chcete pokračovat v procesu připojení?	Zkoušeli jste se připojit k projektoru, který je připojený k jinému počítači. Po klepnutí na tlačítko Ano je provedeno připojení k projektoru. Připojení mezi projektorem a jiným počítačem se přeruší. Po klepnutí na tlačítko Ne není provedeno připojení k projektoru. Připojení mezi projektorem a jiným počítačem je zachováno.
Inicializace EasyMP Network Projection se nezdařila.	Restartujte aplikaci EasyMP Network Projection. Pokud se zpráva objevuje stále, odinstalujte a poté znovu nainstalujte aplikaci EasyMP Network Projection.  s.6
Připojení se nezdařilo z důvodu neshody klíčového slova.	Během připojování k projektoru, pro který bylo nastaveno Heslo projektoru, bylo Heslo projektoru zadáno špatně. Zkontrolujte Heslo projektoru, které je zobrazeno na pohotovostní obrazovce připojení projektoru. Po přerušení připojení a opětovném připojení zadejte Heslo projektoru na obrazovce zadávání hesla, která se zobrazí.  s.12
Nebylo možné získat informace o síťovém adaptéru.	Zkontrolujte následující bod. Je na počítači nainstalovaný síťový adaptér? Je na počítači nainstalovaný ovladač pro použitý síťový adaptér? Po provedení kontroly počítač restartujte a připojte se znovu. Pokud se stále nemůžete připojit, zkontrolujte následující. Zkontrolujte síťová nastavení na počítači a síťová nastavení na projektoru.
Jeden nebo více připojených projektorů nepodporují rozlišení větší, než SXGA. Snižte rozlišení zobrazení a znovu připojte.	V cílovém místě připojení je projektor ELP-735. Změňte rozlišení obrazovky počítače na SXGA (1 280x1 024) nebo nižší.
Jeden nebo více projektorů neodpovídá.	Nemůžete se současně připojovat k více projektorům. Zkontrolujte síťová nastavení na počítači a síťová nastavení na projektoru.
Zadejte klíčové slovo zobrazené na obrazovce projektoru.	Zkontrolujte Heslo projektoru, uvedené na pohotovostní obrazovce sítě LAN, a zadejte Heslo projektoru.
Aby z projektoru vycházel zvuk, restartujte aplikace jako PowerPoint nebo Windows Media Player.	Při restartování aplikace PowerPoint nebo Media Player zazní z projektoru zvuk.
Aby z počítače vycházel zvuk, restartujte aplikace jako PowerPoint nebo Windows Media Player.	Při restartování aplikace PowerPoint nebo Media Player zazní z počítače zvuk.
Pro aktivaci Výstupu zvuku je třeba restartovat počítač. Chcete-li restartovat počítač nyní, vyberte možnost "Ano"; chcete-li restartovat později, vyberte možnost "Ne".	Chcete-li přenést zvuk na projektor a přehrávat, vyberte volbu Ano a restartujte počítač.
Tuto aplikaci nelze soustit, protože běží Quick Wireless Connection.	Zavřete Quick Wireless Connection a potom spusťte aplikaci EasyMP Network Projection.

Chybové zprávy	Náprava
Bezdrátová síť LAN je vypnutá. Zapněte bezdrátovou síť LAN a potom zkuste vyhledat znovu.	Zapněte spínač bezdrátové sítě LAN na počítači a potom projektor znovu vyhledejte.

Síťová nastavení nejsou po přerušení připojení k počítači pomocí aplikace EasyMP Network Projection znovu obnovena.

Zkontrolujte	Náprava
Připojujete se při spuštění počítače k bezdrátové síti LAN ručně? Režim rychlého připojení	Zkuste se připojit k bezdrátové síti LAN ručně.

Tato kapitola stručně vysvětluje složité termíny, které nejsou vysvětleny v textu této příručky. Podrobné informace najdete v jiných komerčně dostupných publikacích.

Ad hoc	Způsob bezdrátového připojení LAN, které komunikuje s klienty bezdrátové sítě LAN bez použití přístupového bodu. Nelze komunikovat s dvěma nebo více zařízeními současně.
Adresa MAC	Zkratka z Media Access Control. Adresa MAC je identifikační číslo, které je jedinečné pro každý síťový adaptér. Každému síťovému adaptéru je přiřazeno jedinečné číslo a data se přenášejí mezi síťovými adaptéry na základě této identifikace.
SVGA	Typ obrazového signálu s rozlišením 800 (vodorovně) × 600 (svisle) bodů, který je používán počítači kompatibilními s IBM PC/AT.
SXGA	Typ obrazového signálu s rozlišením 1280 (vodorovně) × 1024 (svisle) bodů, který je používán počítači kompatibilními s IBM PC/AT.
UXGA	Typ obrazového signálu s rozlišením 1600 (vodorovně) × 1200 (svisle) bodů, který je používán počítači kompatibilními s IBM PC/AT.
VGA	Typ obrazového signálu s rozlišením 640 (vodorovně) × 480 (svisle) bodů, který je používán počítači kompatibilními s IBM PC/AT.
Virtuální zobrazení	Obrazovka pro jeden počítač tvoří výstup pro vícenásobné zobrazení. Pomocí vícenásobných zobrazení lze vytvářet velkou virtuální obrazovku.
XGA	Typ obrazového signálu s rozlišením 1024 (vodorovně) × 768 (svisle) bodů, který je používán počítači kompatibilními s IBM PC/AT.

Všechna práva vyhrazena. Bez předchozího písemného povolení společnosti Seiko Epson Corporation je zakázáno reprodukovat libovolnou část této publikace, ukládat ve vyhledávacím systému nebo přenášet libovolnou formou nebo prostředky, a to elektronicky, mechanicky, kopírováním, nahráváním nebo jakýmkoli jiným způsobem. Společnost neponese přímou odpovědnost za použití zde uvedených informací. Neodpovídá ani za případné škody plynoucí z použití zde uvedených informací.

Společnost Seiko Epson Corporation ani její přidružené společnosti nejsou vůči spotřebiteli tohoto produktu nebo jiným osobám zodpovědné za škody, ztráty, náklady nebo výdaje způsobené spotřebitelem nebo jinou osobou v důsledku následujících událostí: nehoda, nesprávné použití nebo zneužití tohoto produktu nebo neoprávněné úpravy, opravy nebo změny tohoto produktu nebo (s výjimkou USA) nedodržení přísného souladu s provozními a servisními pokyny společnosti Seiko Epson Corporation.

Společnost Seiko Epson Corporation neodpovídá za žádné škody nebo problémy způsobené použitím jakéhokoli příslušenství nebo spotřebního materiálu, které nejsou nejsou společností Seiko Epson Corporation označeny jako originální produkty (Original Epson Products) nebo schválené produkty (Epson Approved Products).

Obsah této příručky může být změněn nebo aktualizován bez předchozího upozornění.

Obrázky v této příručce a skutečný projektor se mohou lišit.

Označení

Operační systém Microsoft® Windows® 2000
Operační systém Microsoft® Windows® XP Professional
Operační systém Microsoft® Windows® XP Home Edition
Operační systém Microsoft® Windows Vista®
Operační systém Microsoft® Windows® 7

V tomto návodu jsou výše uvedené operační systémy označovány jako Windows 2000, Windows XP, Windows Vista a Windows 7. Dále společný termín Windows lze použít pro systémy Windows 2000, Windows XP,

Windows Vista a Windows 7 a u vícenásobných verzí operačního systému Windows může být další označení Windows vynecháno, jako např. Windows 2000/XP/Vista.

Mac OS X 10.3.x
Mac OS X 10.4.x
Mac OS X 10.5.x
Mac OS X 10.6.x

V tomto návodu jsou výše uvedené operační systémy označovány jako Mac OS X 10.3.9, Mac OS X 10.4.x, Mac OS X 10.5.x a Mac OS X 10.6.x. Pro tyto operační systémy je používán společný název "Mac OS".

Všeobecná poznámka:

IBM, DOS/V a XGA jsou ochranné známky nebo registrované ochranné známky společnosti International Business Machines Corporation.

Macintosh, Mac, Mac OS a iMac jsou ochranné známky společnosti Apple Inc.

Microsoft, Windows, Windows NT, Windows Vista, Windows 7, PowerPoint a logo Windows jsou ochranné známky nebo registrované ochranné známky společnosti Microsoft Corporation v USA a dalších zemích.

Ostatní zde použité názvy produktů jsou také pouze pro účely identifikace a mohou být ochrannými známkami svých příslušných vlastníků. Společnost Epson odmítá jakákoliv a všechna práva u těchto známek.

Autorská práva pro software:

Tento produkt používá bezplatný software, stejně jako software, pro který tato společnost drží práva.

©SEIKO EPSON CORPORATION 2010. All rights reserved.

A			
Aktualizovat seznam	15	Předvolby obr.	27
Automatické vyhledávání	14	Přejmenovat	35
		Přenést okno s vrstvami	37
		Přepnout LAN	37
I		R	
Intenzita signálu	15, 17	Režim odesílání videa	17, 20
K		Režim prezentace	5
Kopírovat	35	Režim rozšířeného připojení	9, 12
		Režim rychlého připojení	9, 12
N		Ruční vyhledávání	14, 31
Náhled obrazovky	16	S	
Nastavit volby	15, 36	SSID	15
Nástrojová lišta	15	Stav	14
Nepřetržité přehrávání (EasyMP Network Projection)	21	U	
O		Uložit do profilu	15
Obecná nastavení	36	Upravit profil	34, 37
Odstr. problémů	15	V	
Odstraňování problémů	42	Virtuální zobrazení	23, 24
Omezení	40	Vlastnosti zobrazení	25, 26
Optimalizovat výkon	37	Vybrat cílový projektor	15
Ovládání proj.	16	Vymazat seznam	15
P		Výstup zvuku	38
Použít přenos videa na celou obrazovku	36	Výstup zvuku z projektoru	38
Použít více zobrazení	15	Vytvořit složku	35
problémy	42	Z	
Profil	15	Zakázat přerušované připojení	15
		Zobrazení	15
		Zobrazení s více obrazovkami	22, 23
		Zrcadlová zobrazení	28