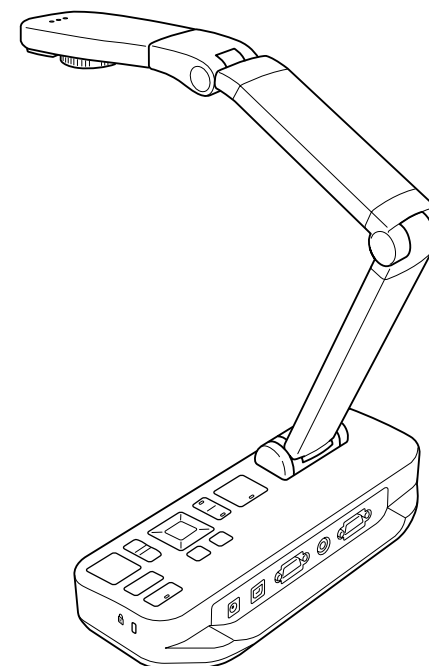


**EPSON**  
EXCEED YOUR VISION



# Telecamera documenti Manuale dell'utente

## ELPDC11



# Importanti istruzioni sulla sicurezza

Leggere il presente *Manuale dell'utente* e attenersi a tutte le istruzioni sulla sicurezza relative alla telecamera documenti. Tenere il manuale a portata di mano per consultazioni future.

 <b>Avvertenza</b>	Questo simbolo segnala informazioni che, se ignorate, possono provocare lesioni o addirittura il decesso a causa di un utilizzo non corretto.
 <b>Attenzione</b>	Questo simbolo segnala informazioni che, se ignorate, possono causare lesioni o danni materiali dovuti ad un utilizzo non corretto.

## Requisiti ambientali

### **Avvertenza**


Non lasciare la telecamera documenti o il telecomando con batterie all'interno di un veicolo con i finestrini chiusi, in luoghi in cui possano essere esposti alla luce del sole diretta o a temperature estremamente elevate. È possibile incorrere in danni causati da surriscaldamento, incendi o un funzionamento non corretto.

Non utilizzare o collocare la telecamera documenti all'esterno per periodi di tempo prolungati o in luoghi in cui possa entrare in contatto con pioggia, acqua o livelli di umidità eccessivi. Ciò potrebbe provocare incendi o scosse elettriche.

Non utilizzare la telecamera documenti in luoghi esposti a fumo di sigaretta, fumo oleoso, umidità o vapore (ad esempio in aree adibite alla cottura o accanto agli umidificatori) o in aree caratterizzate dalla forte presenza di calore o polvere. Ciò potrebbe compromettere la qualità delle immagini proiettate.

### **Attenzione**

Non collocare la telecamera documenti accanto a cavi elettrici ad alta tensione o a sorgenti di campi magnetici. Ciò potrebbe causare problemi di funzionamento.

Utilizzare l'unità in condizioni ambientali adeguate.  [p.67](#)

Non collocare o conservare l'unità in luoghi accessibili ai bambini. L'unità potrebbe ribaltarsi o cadere, causando lesioni alle persone.

Non posizionare la telecamera documenti in luoghi soggetti a vibrazioni o scosse intense.

## Sicurezza elettrica

### **Avvertenza**

Non aprire mai i coperchi della telecamera documenti, ad eccezione dei casi indicati nel *Manuale dell'utente*. Non tentare mai di smontare o modificare la telecamera documenti. Per tutti i tipi di riparazione, rivolgersi a personale di assistenza qualificato.

Nel caso in cui si verificano le condizioni seguenti, scollegare la telecamera documenti dalla presa e contattare il personale di assistenza per tutte le operazioni di riparazione:

- In caso di emissione di fumo, odori o rumori anomali provenienti dal dispositivo
- In caso di penetrazione di liquidi o oggetti estranei all'interno del dispositivo
- In caso di caduta del dispositivo o danneggiamento del telaio

L'utilizzo del prodotto in tali condizioni potrebbe causare incendi o scosse elettriche.

Non utilizzare un adattatore diverso dall'adattatore CA e dal cavo di alimentazione in dotazione con il dispositivo. L'utilizzo di un adattatore non corretto potrebbe causare danni, surriscaldamento, incendi o scosse elettriche.

Assicurarsi che per l'adattatore CA venga utilizzato il livello di tensione indicato nel presente manuale. L'utilizzo di una sorgente di alimentazione diversa potrebbe causare incendi o scosse elettriche.

Se l'adattatore CA, il cavo di alimentazione o la telecamera documenti risultano danneggiati, spegnere l'unità, estrarre l'adattatore CA dalla presa elettrica e contattare il distributore di zona. L'utilizzo di un dispositivo danneggiato potrebbe causare incendi o scosse elettriche.

Non toccare il dispositivo, l'adattatore CA o la presa con le mani bagnate. Ciò potrebbe causare scosse elettriche.

Non estrarre il cavo di alimentazione con forza eccessiva e non collocare oggetti pesanti sopra il cavo. Se l'adattatore CA, il cavo di alimentazione o la telecamera documenti risultano danneggiati, spegnere l'unità, estrarre l'adattatore CA dalla presa elettrica e contattare il distributore di zona. L'utilizzo di un dispositivo danneggiato potrebbe causare incendi o scosse elettriche.

### **Attenzione**

Dopo averla utilizzata, spegnere la telecamera documenti e scollegarla.

Prima di spostare la telecamera documenti, assicurarsi di averla spenta, di avere scollegato la spina dalla presa e di avere scollegato tutti i cavi.

## Sicurezza della vista

### **Avvertenza**

Non guardare direttamente nell'obiettivo quando la lampada di illuminazione LED è accesa. La luce luminosa potrebbe causare danni alla vista.

## Fissaggio in posizione della telecamera documenti

### **Avvertenza**

Il telaio della telecamera documenti potrebbe incrinarsi se viene applicato del nastro adesivo per prevenire l'allentamento delle viti o se vengono utilizzati lubrificanti o oli. Ciò potrebbe causare ferite gravi. Non utilizzare nastro adesivo per prevenire l'allentamento delle viti e non utilizzare oli o lubrificanti.

### **Attenzione**

Non posizionare la telecamera documenti su un piano non sufficientemente stabile, come ad esempio un tavolo traballante o una superficie inclinata. La telecamera documenti potrebbe ribaltarsi o cadere, causando lesioni alle persone. Se si utilizza un tavolo, un carrello o un piedistallo, assicurarsi che sia stabile e fisso in posizione. Quando si utilizzano i punti di montaggio posizionati sotto la telecamera documenti per fissarla a un tavolo, un carrello o un piedistallo, serrare saldamente i bulloni assicurandosi di non serrarli eccessivamente. Non utilizzare nastro adesivo.

## Pulizia e liquidi

### **Avvertenza**

Per la pulizia, utilizzare un panno asciutto (o, per le macchie resistenti, un panno umido adeguatamente strizzato). Non utilizzare liquidi, detergenti spray o solventi come alcol, diluenti o benzina.

Non posizionare contenitori di liquidi sopra o accanto all'unità.

Non rovesciare liquidi o non spruzzare acqua nebulizzata sulla telecamera documenti. I liquidi penetrati all'interno della telecamera documenti potrebbero causare un funzionamento non corretto, incendi o scosse elettriche. Se è stato rovesciato del liquido, spegnere l'unità, estrarre l'adattatore CA dalla presa elettrica e contattare il distributore di zona. L'utilizzo di un dispositivo danneggiato potrebbe causare incendi o scosse elettriche.

Non inserire o lasciare cadere oggetti di metallo, infiammabili o estranei nelle ventole o nelle aperture della telecamera documenti e non lasciarli nelle sue vicinanze. Ciò potrebbe causare incendi, scosse elettriche o scottature.

### **Attenzione**

Scollegare la telecamera documenti dalla presa prima di eseguirne la pulizia per evitare di incorrere in scosse elettriche.

## Utilizzo generale

### **Attenzione**

Non applicare forza eccessiva durante la regolazione della telecamera documenti. La telecamera documenti potrebbe rompersi e causare quindi ferite alle persone.

Non posizionare oggetti pesanti sulla telecamera documenti per evitare di danneggiarla.

Non tentare di piegare il braccio per il lungo o all'indietro per evitare di danneggiarlo.

## Sicurezza delle batterie del telecomando

### **Avvertenza**

Un uso non appropriato potrebbe causare la rottura delle batterie o la fuoriuscita di liquidi che potrebbero causare incendi, ferite o la corrosione del telecomando.

Non strofinare gli occhi se il liquido della batteria dovesse penetrare al loro interno. Lavarli accuratamente con acqua pulita e contattare immediatamente un dottore. Se il liquido dovesse penetrare in bocca, risciacquare immediatamente con una grande quantità di acqua e rivolgersi a un dottore. Se il liquido della batteria dovesse entrare in contatto con la pelle o gli indumenti, lavare con acqua per evitare di incorrere in ferite cutanee.

Tenere le batterie lontano dalla portata dei bambini. Le batterie, se ingerite, possono portare al soffocamento.

Inserire le batterie in base alle polarità (+ e -) corrette. In caso contrario, si potrebbe incorrere in perdite, surriscaldamento o esplosione.

Non utilizzare contemporaneamente una batteria nuova e una batteria usata o tipi di batterie diverse. Ciò potrebbe causare perdite, surriscaldamento o esplosione.

Rimuovere le batterie se la telecamera documenti non viene utilizzata per un periodo di tempo prolungato. Una volta esaurite, estrarre immediatamente le batterie dal dispositivo. Se una batteria scarica viene lasciata al suo interno per un periodo di tempo prolungato, il gas emesso potrebbe causare perdite, surriscaldamenti, esplosioni o danni al dispositivo.

**Importanti istruzioni sulla sicurezza ..... 2****Introduzione**

---

**Caratteristiche del prodotto ..... 9**

Componenti in dotazione ..... 9

**Parti della telecamera documenti ..... 10**

Parte superiore (pannello di controllo)/laterale/retro ..... 10

Testa della telecamera ..... 11

Parte inferiore ..... 12

**Pulsanti del telecomando ..... 13**

Telecomando ..... 13

**Immagazzinamento della telecamera documenti ..... 15****Fissaggio in posizione della telecamera documenti ..... 16****Impostazioni e utilizzo di base**

---

**Collegamento e accensione ..... 18****Collegamento di un proiettore ..... 19****Collegamento a un computer ..... 20**

Collegamento per l'utilizzo del software della telecamera documenti ..... 20

Collegamento senza l'utilizzo del software della telecamera documenti ..... 21

**Visualizzazione di un documento o di altri materiali ..... 22**

Blocco di un'immagine ..... 23

Visualizzazione ravvicinata di oggetti di dimensioni ridotte ..... 23

**Visualizzazione di una live action o di una lavagna luminosa  
..... 25****Commutazione tra il computer e l'immagine della telecamera in  
tempo reale ..... 26****Regolazioni ed effetti dell'immagine**

---

**Utilizzo del menu su schermo ..... 28**

Regolazioni dell'immagine ..... 28

**Visualizzazione di uno schermo diviso ..... 30****Altre impostazioni ..... 32****Salvataggio delle immagini e visualizzazione di una  
presentazione**

---

**Salvataggio delle immagini nella memoria interna ..... 34****Esportazione delle immagini su una scheda di memoria ..... 35****Visualizzazione e gestione dei file dal computer ..... 37****Visualizzazione di una presentazione ..... 39****Utilizzo del software in dotazione**

---

**Installazione del software ..... 42**

Disinstallazione del software ..... 42

Windows ..... 42

Macintosh ..... 42

<b>Avvio del software</b> .....	<b>43</b>
<b>Inserimento di annotazioni nelle immagini</b> .....	<b>44</b>
<b>Acquisizione di immagini fisse</b> .....	<b>45</b>
<b>Esecuzione di filmati con la ripresa temporizzata</b> .....	<b>46</b>
<b>Registrazione dei video</b> .....	<b>47</b>
Formati di file compatibili .....	47
<b>Modifica dei file salvati</b> .....	<b>49</b>
<b>Gestione dei file salvati</b> .....	<b>50</b>
<b>Caricamento e condivisione dei video</b> .....	<b>51</b>

## Risoluzione dei problemi

---

<b>Problemi e soluzioni</b> .....	<b>53</b>
Problemi di funzionamento .....	53
Problemi di qualità dell'immagine .....	53
Problemi relativi all'utilizzo della scheda SD .....	54
Problemi relativi al portatile .....	54
Problemi relativi all'utilizzo del software della telecamera documenti .....	54
<b>Servizi di assistenza</b> .....	<b>56</b>
Europe .....	56
Africa .....	61
Middle East .....	61
North and Central America .....	61
South America .....	62
Asia and Oceania .....	63

## Osservazioni

---

<b>Specifiche</b> .....	<b>67</b>
Caratteristiche generali .....	67

Telecomando .....	67
Dimensioni .....	67
Caratteristiche elettriche .....	67
Adattatore CA .....	67
Caratteristiche ambientali .....	67
Requisiti di sistema .....	67
<b>Copyright e marchi</b> .....	<b>68</b>
Uso responsabile dei materiali coperti da copyright .....	68
Marchi .....	68

# Introduzione

È possibile utilizzare la telecamera documenti Epson ELPDC11 per acquisire e proiettare pagine di libri o altri documenti e addirittura oggetti tridimensionali. Il software in dotazione consente di acquisire dati audio e video in tempo reale, creare riprese temporizzate e inserire annotazioni nelle immagini create con la telecamera documenti.



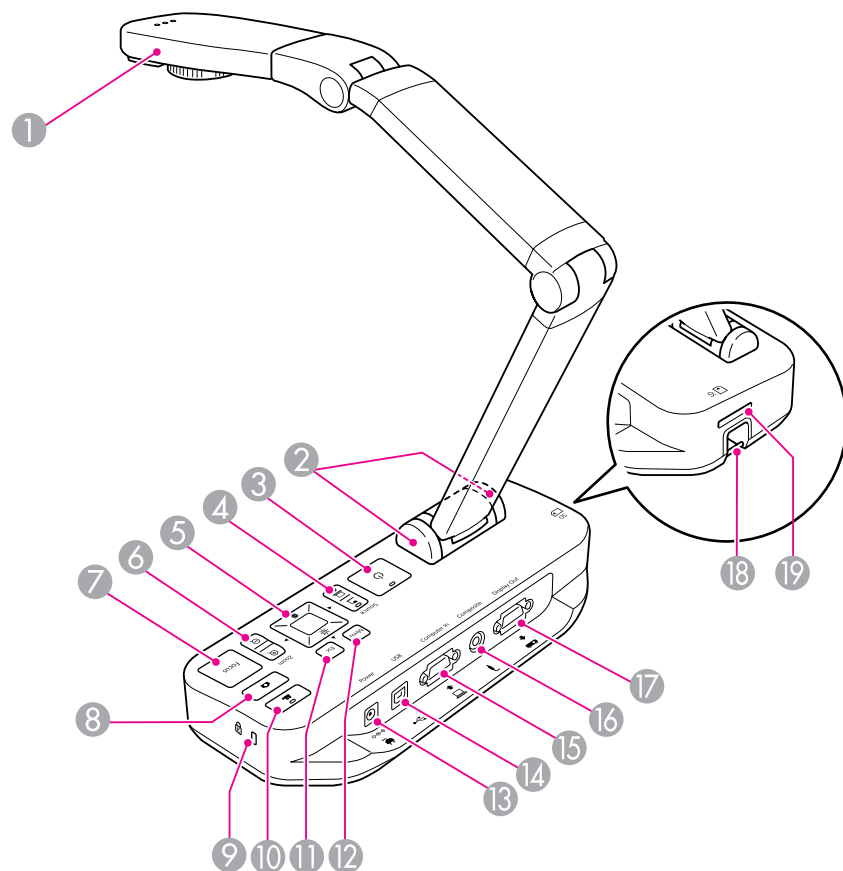
- **Impostazione versatile**  
È possibile collegare la telecamera documenti a un proiettore utilizzando un cavo VGA standard o un cavo video composito oppure a un altro tipo di attrezzatura video, come ad esempio un monitor esterno.
- **Acquisizioni di immagini fisse**  
È possibile acquisire immagini fisse nella memoria interna da 1 GB della telecamera documenti o su una scheda SD inserita o mediante un computer collegato. In seguito, è possibile riprodurre le immagini come presentazione.
- **Audio e video in tempo reale**  
Utilizzando la telecamera documenti con un computer e il software in dotazione, è possibile acquisire video senza interruzioni con movimenti completi fino a 30 fotogrammi al secondo (includendo l'audio del microfono integrato). In seguito, è possibile utilizzare il software per modificare i video e riprodurli.
- **Qualità dell'immagine e prestazioni elevate**  
Il sensore di immagine da 5 megapixel, lo zoom digitale 10x (fino a 2x senza perdita di qualità) e l'area di acquisizione da 29,7 x 42 cm consentono di visualizzare fino a due pagine affiancate con dovizia di dettagli mediante l'uscita SXGA/WXGA/XGA che viene selezionata automaticamente per facilitare l'impostazione.

---

## Componenti in dotazione



- Telecomando con 2 batterie AA
- Cavo di alimentazione e adattatore
- Cavo VGA
- Cavo USB
- CD del software
- CD del Manuale dell'utente
- *Guida di avvio rapido*
- Adattatore del microscopio

## Parte superiore (pannello di controllo)/laterale/retro

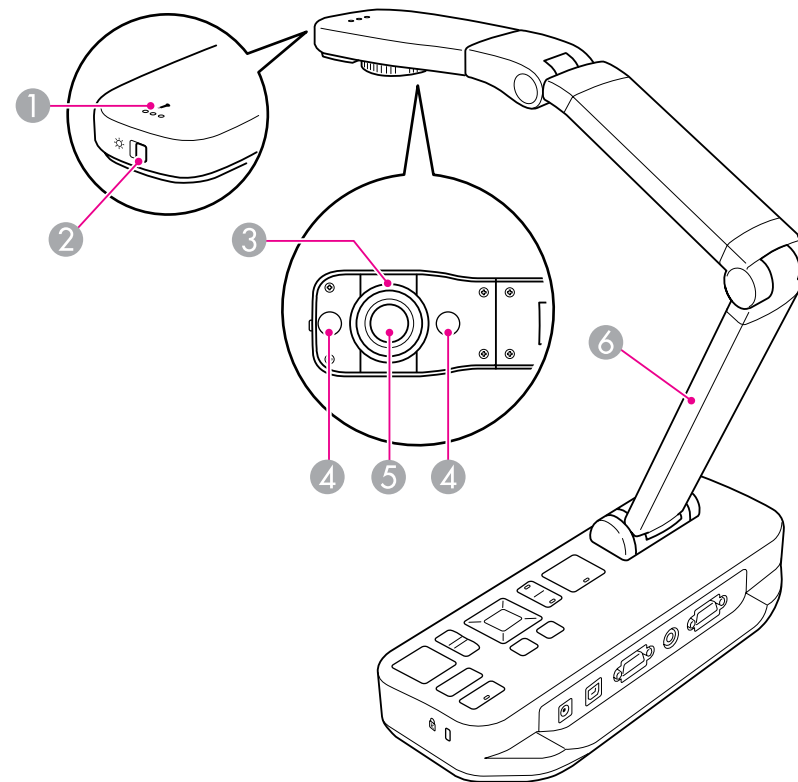



Nome	Funzione
1 Testa della telecamera	Ruotare la testa della telecamera di $\pm 90^\circ$ per visualizzare le immagini di un documento o da una parete.
2 Ricevitore a distanza	Riceve i segnali dal telecomando.

Nome	Funzione
3 Pulsante [Power]	Consente di accendere e spegnere la telecamera documenti.
4 Pulsante [Source] [TV] [PC]	[TV] Consente di proiettare le immagini dalla telecamera documenti. [PC] Consente di proiettare le immagini da un computer.
5 Pulsante [Up] [Down] [Left] [Right]	Dalla schermata dei menu, premere questi pulsanti per selezionare le voci di menu e i valori di impostazione.
Pulsante [Brightness]	Consente di regolare la luminosità dell'immagine.
Pulsante [Enter]	Quando viene visualizzato il menu, premere questo pulsante per confermare la voce corrente.
6 Pulsante [Zoom] [+] [-]	Consente di ingrandire o ridurre l'immagine senza modificare le dimensioni di proiezione.
7 Pulsante [Focus]	Premere il pulsante [Focus] per eseguire la messa a fuoco automatica dell'immagine. L'unità non è in grado di mettere a fuoco oggetti a una distanza di circa 10 cm o meno dall'obiettivo della telecamera.
8 Pulsante [Camera]	Premendo e rilasciando questo pulsante, l'immagine viene bloccata. Tenendo premuto il pulsante, l'immagine fissa viene salvata in una scheda SD o nella memoria interna.
9 Fessura di sicurezza	La fessura di sicurezza è compatibile con il sistema di sicurezza Microsaver di Kensington. <a href="#">p.16</a>
10 Pulsante [Video]	Avvia e interrompe la registrazione del video mediante il software in dotazione.
11 Pulsante [Esc]	Interrompe la funzione corrente. Quando viene visualizzato il menu, premere questo pulsante per passare al livello di menu precedente.
12 Pulsante [Menu]	Consente di aprire e chiudere il menu.

Nome	Funzione
13 Porta dell'adattatore CA	Consente di collegare il cavo di alimentazione e l'adattatore in dotazione.
14 Porta USB (Tipo B)	Consente di collegare la telecamera documenti a un computer mediante il cavo USB in dotazione utilizzando il software in dotazione.
15 Porta Computer In	Immette i segnali dell'immagine provenienti da un computer.
16 Porta Composite	Emette segnali video composti a un proiettore o un monitor esterno.
17 Porta Display Out	Emette i segnali dell'immagine a un proiettore.
18 Barra di sicurezza	Consente di collegare un cavo di sicurezza disponibile in commercio per fissare in posizione la telecamera documenti.  p.16
19 Fessura della scheda SD	Consente di salvare e visualizzare le immagini su una scheda SD.  p.35

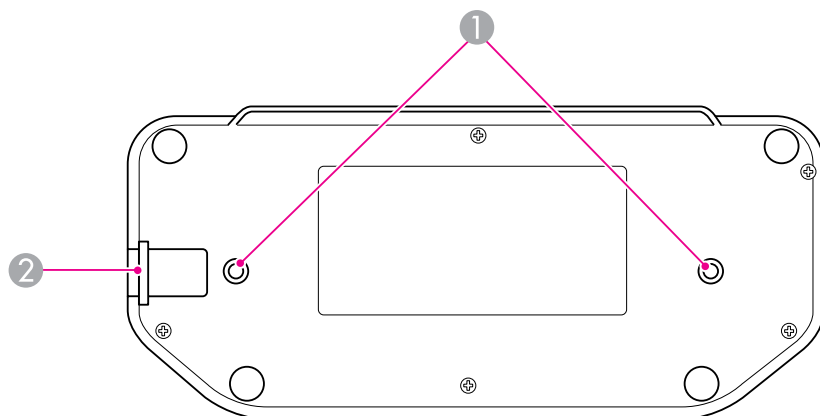
## Testa della telecamera



Nome	Funzione
1 Microfono	Consente di acquisire l'audio durante la registrazione di un video.
2 [  ] Interruttore lampada	Accende o spegne la lampada LED.
3 Ghiera di rotazione immagine	Ruota l'immagine visualizzata di $\pm 90^\circ$ .
4 Lampada LED	Accendere questa lampada in assenza di luce sufficiente sul documento.

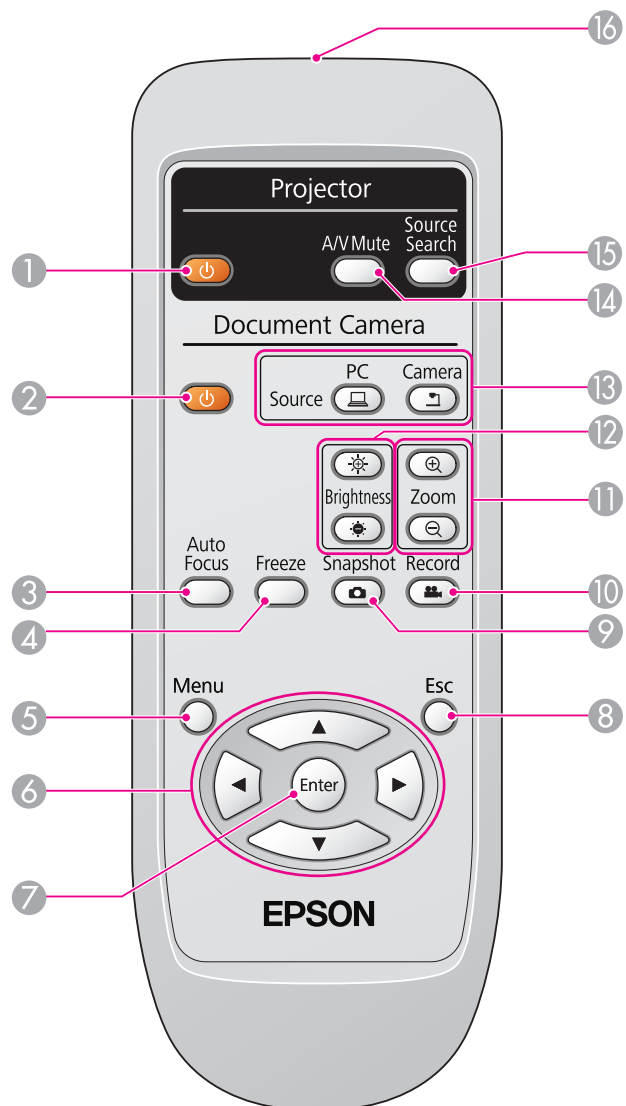
	Nome	Funzione
5	Obiettivo della telecamera	Esegue l'acquisizione dell'immagine.
6	Braccio telecamera	Consente di estendere o ritrarre il braccio della telecamera per regolare l'altezza della testa della telecamera.

## Parte inferiore







	Nome	Funzione
1	Punti di montaggio	È possibile fissare la telecamera documenti a un tavolo, un carrello o un piedistallo utilizzando bulloni M4 disponibili in commercio. ➡ <a href="#">p.16</a>
2	Barra di sicurezza	Consente di collegare un cavo di sicurezza disponibile in commercio per fissare in posizione la telecamera documenti. ➡ <a href="#">p.16</a>

## Telecomando



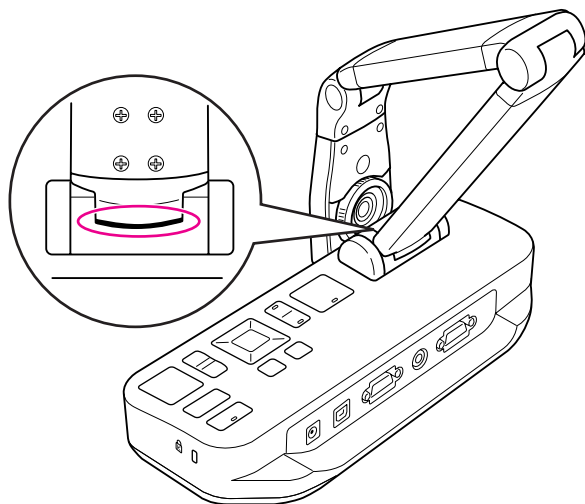
	Nome	Funzione
①	Pulsante [⏻]	Quando viene utilizzato con un proiettore Epson, consente di accendere o spegnere il proiettore. Non è possibile utilizzare questo pulsante per la telecamera documenti.
②	Pulsante [⏻]	Consente di accendere e spegnere la telecamera documenti. Non è possibile utilizzare questo pulsante per il proiettore.
③	Pulsante [Focus]	Premere il pulsante [Focus] per eseguire la messa a fuoco automatica dell'immagine. L'unità non è in grado di mettere a fuoco oggetti a una distanza di circa 10 cm o meno dall'obiettivo della telecamera.
④	Pulsante [Freeze]	Blocca l'immagine corrente. Premere di nuovo il pulsante per continuare.
⑤	Pulsante [Menu]	Consente di visualizzare e chiudere il menu.
⑥	Pulsanti [▲] [▼] [◀] [▶]	Quando viene visualizzata la schermata dei menu o della Guida, premere questi pulsanti per selezionare le voci di menu e i valori di impostazione.
⑦	Pulsante [Enter]	Quando viene visualizzato il menu, premere questo pulsante per confermare la voce corrente.
⑧	Pulsante [Esc]	Interrompe la funzione corrente. Quando viene visualizzato il menu, premere questo pulsante per passare al livello di menu precedente.
⑨	Pulsante [Snapshot] [📷]	Consente di acquisire immagini fisse.
⑩	Pulsante [Record] [🎥]	Avvia e interrompe la registrazione del video mediante il software in dotazione.
⑪	Pulsante [Zoom] [⊕] [⊖]	Consente di ingrandire o ridurre l'immagine senza modificare le dimensioni di proiezione.
⑫	Pulsante [Brightness] [☀️] [🌑]	Consente di regolare la luminosità dell'immagine.

	Nome	Funzione
13	Pulsante [Source]  	 Consente di proiettare le immagini da un computer.  Consente di proiettare le immagini dalla telecamera documenti.
14	Pulsante [A/V Mute]	Consente di attivare e disattivare il video e l'audio durante il collegamento di una telecamera documenti quando si utilizza un proiettore Epson.
15	Pulsante [Source Search]	Quando viene utilizzato con un proiettore Epson, questo pulsante consente di modificare la sorgente di ingresso collegata al proiettore.
16	Area di emissione luminosa del telecomando	Emette i segnali del telecomando.

Quando non si utilizza la telecamera documenti, ripiegarne semplicemente il braccio verso il basso come illustrato nella figura. Non è possibile ripiegarlo per il lungo.

## **Attenzione**

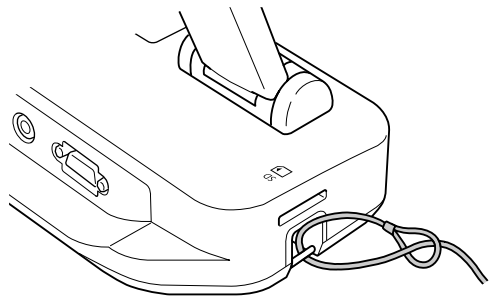
Non tentare di piegare il braccio per il lungo o all'indietro per evitare di danneggiarlo.



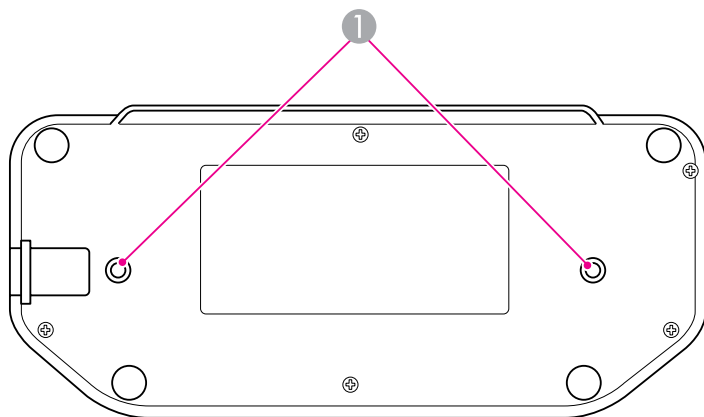
## **Attenzione**

Quando si intravede la linea nera sul lato inferiore del braccio della telecamera, arrestare l'operazione di piegamento. In caso contrario, il braccio potrebbe subire danni.

È possibile fissare la telecamera documenti inserendo un cavo nella barra di sicurezza, illustrata di seguito, oppure inserendo un cavo antifurto Kensington nella porta di sicurezza Kensington.



Inoltre, è possibile fissare la telecamera documenti a un tavolo, un carrello o un piedistallo utilizzando i punti di montaggio indicati di seguito. Utilizzare bulloni M4 inserendoli nell'alloggiamento della telecamera documenti a una profondità massima di 9 mm.



1 Punti di montaggio

## Attenzione

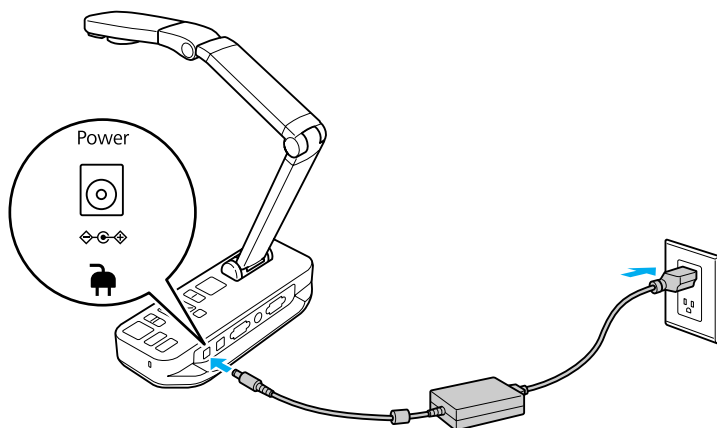
Serrare saldamente i bulloni evitando di applicare forza eccessiva. Non utilizzare nastro adesivo.



# **Impostazioni e utilizzo di base**

Attenersi alle istruzioni contenute in questa sezione per impostare la telecamera documenti ed eseguire una presentazione.

- 1** Collegare l'adattatore di alimentazione come illustrato nella figura. Collegare l'adattatore a una presa a muro.



- 2** Premere il pulsante [⏻] per accendere la telecamera documenti. La telecamera documenti richiede circa 10 secondi per la generazione di un'immagine.
- 3** Accendere il proiettore.
- 4** Selezionare la "sorgente" appropriata sul proiettore (ad esempio Computer o Video) a seconda della porta collegata. I nomi delle sorgenti possono variare a seconda del proiettore in uso.



Dopo avere utilizzato la telecamera documenti, premere due volte il pulsante di alimentazione [⏻] per spegnerla, scollegare tutti i cavi e ripiegare il braccio della telecamera verso il basso. ➡ [p.15](#)

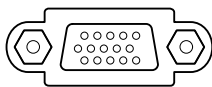
È possibile collegare la telecamera documenti a un proiettore utilizzando un cavo VGA standard o un cavo video composito oppure è possibile collegarla a un altro tipo di attrezzatura video, come ad esempio un monitor esterno.



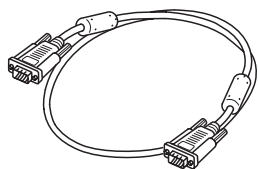
È inoltre possibile utilizzare la telecamera documenti con un computer. [p.20](#)

- 1** Scegliere il tipo di cavo da utilizzare in base al tipo di porta disponibile sul proiettore o sull'attrezzatura video in uso:

Porta VGA  
(tipo di monitor del computer)



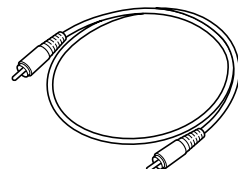
Cavo VGA (in dotazione)



Porta video composito  
(tipo "RCA" giallo)

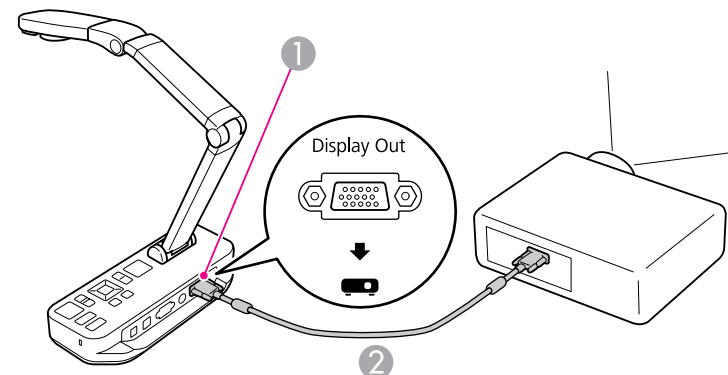


Cavo video composito



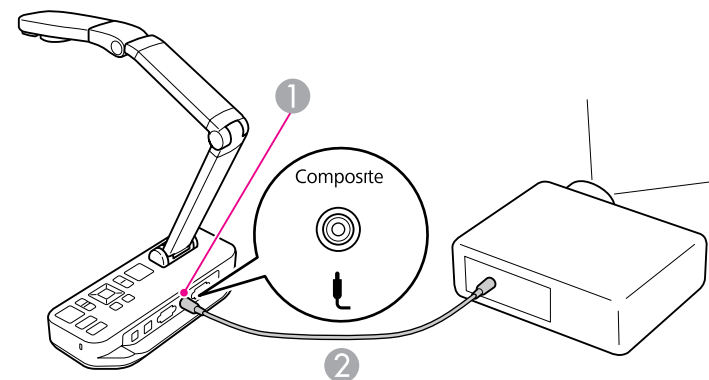
- 2** Collegare la telecamera documenti in uno dei modi illustrati di seguito:

## Collegamento VGA



- 1** Porta **Display Out**
- 2** Cavo VGA

## Collegamento video composito



- 1** Porta **Composite**
- 2** Cavo video composito

Quando si collega la telecamera documenti a un computer, è possibile utilizzare il software in dotazione per acquisire, modificare e riprodurre le immagini fisse e i video. ➡ p.41

Il collegamento a un computer consente inoltre di visualizzare le presentazioni PowerPoint o altre applicazioni. È possibile passare facilmente all'immagine della telecamera in tempo reale in qualsiasi momento.

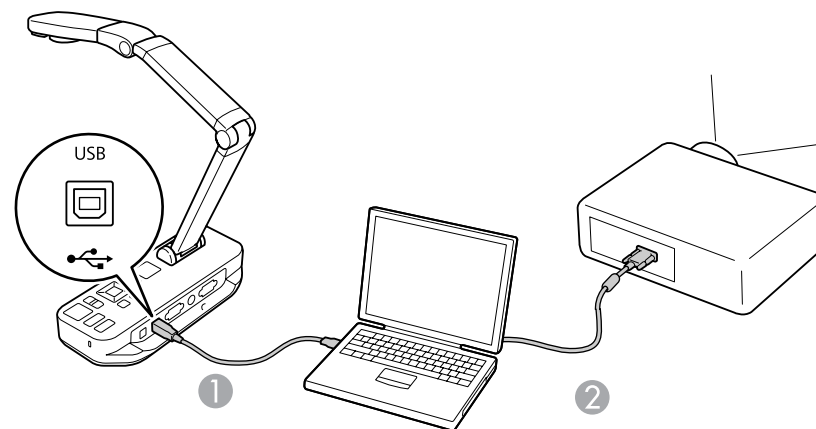
Il metodo di collegamento al computer dipende dal software che si intende utilizzare:

- Per utilizzare il software in dotazione, vedere "[Collegamento per l'utilizzo del software della telecamera documenti](#)" di seguito.
- Se non si ha intenzione di utilizzare il software o se il software non è stato installato sul computer, vedere "[Collegamento senza l'utilizzo del software della telecamera documenti](#)" p.21.

## Collegamento per l'utilizzo del software della telecamera documenti

Questo metodo di collegamento consente di utilizzare il software in dotazione e di visualizzare presentazioni PowerPoint o immagini di altre applicazioni sul computer. Assicurarsi che il software sia stato installato. ➡ p.42

- 1** Collegare la telecamera documenti al computer mediante un cavo USB, come illustrato nella figura.



- 1** Cavo USB
- 2** Cavo VGA

- 2** Collegare il computer al proiettore mediante un cavo VGA.

È inoltre possibile eseguire il collegamento con il video composito, tuttavia la maggior parte dei computer non è dotata di questo tipo di porta.

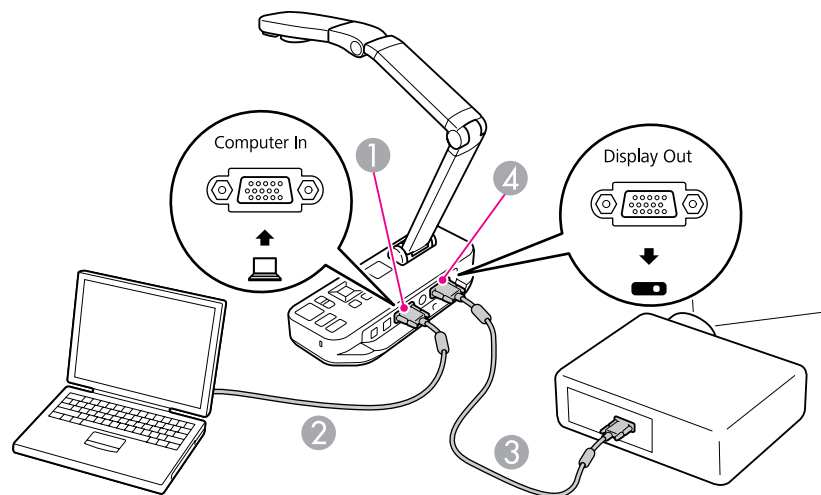
- 3** Attenersi alle istruzioni a [p.43](#) sull'utilizzo del software della telecamera documenti.

Se un'immagine non compare sullo schermo, il **Modo USB** della telecamera documenti potrebbe essere impostato su **Archiviazione**. Vedere [p.54](#) per modificare l'impostazione. Se si collega un portatile, vedere [p.54](#) per verificare le impostazioni del portatile.

## Collegamento senza l'utilizzo del software della telecamera documenti

Questo metodo di collegamento consente di visualizzare le presentazioni PowerPoint o le immagini di un'altra applicazione sul computer, tuttavia non sarà possibile utilizzare il software in dotazione.

- 1 Se si utilizza un computer desktop, scollegare il monitor dal computer.
- 2 Collegare un cavo VGA dalla porta di uscita monitor del computer alla porta **Computer In** della telecamera documenti.



- 1 Porta **Computer In**
- 2 Cavo VGA
- 3 Cavo VGA
- 4 Porta **Display Out**

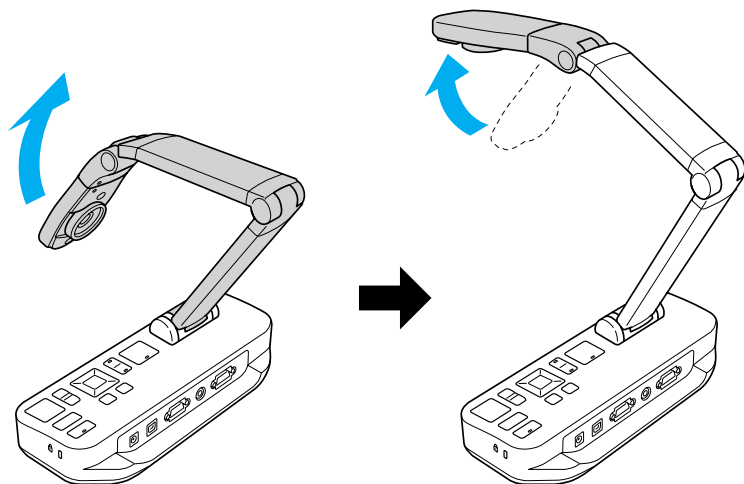
- 3 Collegare un secondo cavo VGA dalla porta **Display Out** della telecamera documenti al proiettore.



In questa configurazione, non è possibile utilizzare la porta **Composite** per visualizzare l'immagine del computer. Se si collega un portatile, ma l'immagine non viene visualizzata sullo schermo, verificare le impostazioni del portatile.

☞ p.54

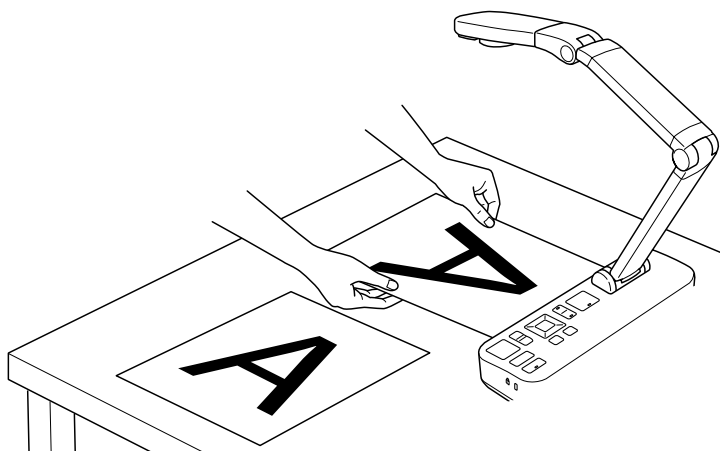
- 1** Sollevare il braccio della telecamera. Posizionare la testa della telecamera sopra l'area di visualizzazione.



- 2** Posizionare il documento sul tavolo sotto la testa della telecamera.



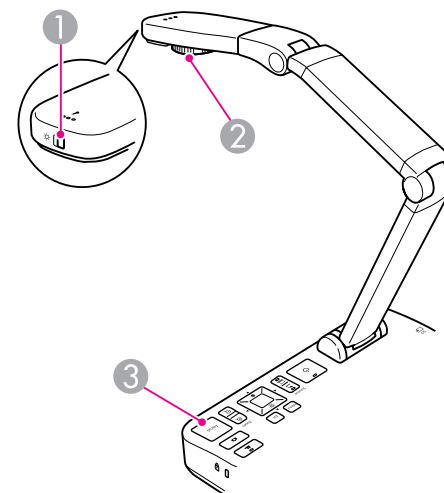
È possibile allineare velocemente carta tipo Letter o A4 alle guide sul lato della telecamera documenti.



- 3** Fare scorrere l'interruttore della lampada per illuminare il documento.



Se necessario, è possibile regolare la luminosità dell'immagine utilizzando [-] o [+] sulla telecamera documenti o sul telecomando.



- ① Interruttore lampada
- ② Ghiera di rotazione immagine
- ③ Pulsante [Focus]

- 4** Ruotare la ghiera sulla testa della telecamera per orientare l'immagine sullo schermo.



Se lo si desidera, è possibile ruotare l'immagine di 180 gradi premendo il pulsante [Menu] e selezionando **Immagine > Rotazione immagine > 180 gradi**.

- 5** Premere il pulsante [Focus] sulla telecamera documenti oppure il pulsante [Auto Focus] sul telecomando. Viene eseguita la messa a fuoco automatica del documento.



Per puntare oggetti difficili da mettere a fuoco, premere il pulsante [Menu], quindi selezionare **Immagine > Focus**. Utilizzare i pulsanti freccia [◀] e [▶] per regolare la messa a fuoco.

- 6** Per ingrandire una parte dell'immagine, premere il pulsante [Zoom] - [⊕] sulla telecamera documenti o sul telecomando. Premere il pulsante [Zoom] - [⊖] per ridurre le dimensioni dell'immagine.

## Blocco di un'immagine

Premere e rilasciare il pulsante [📷] per bloccare l'immagine. (Tenendo premuto il pulsante, l'immagine viene salvata nella memoria interna).

☞ p.34)

Una volta bloccata l'immagine, è possibile rimuovere il documento mantenendo l'immagine visualizzata sullo schermo. Posizionare il documento successivo sotto l'obiettivo della telecamera, quindi premere di nuovo il pulsante. La presentazione continuerà senza interruzioni.

## Visualizzazione ravvicinata di oggetti di dimensioni ridotte

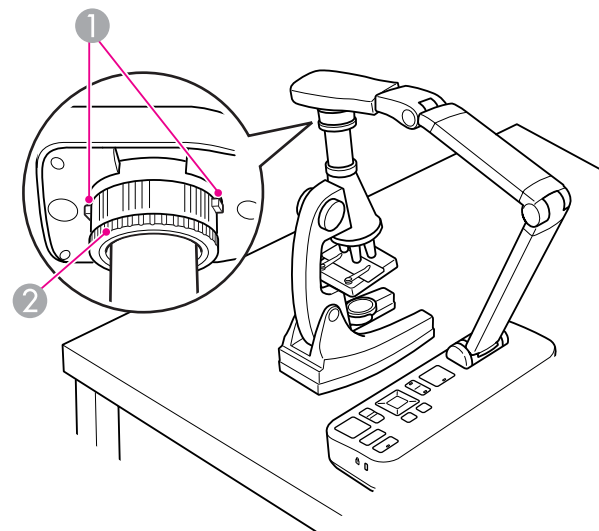
Per visualizzare un oggetto di dimensioni ridotte, abbassare il braccio della telecamera. È possibile posizionare l'obiettivo a una distanza di circa 10 cm dall'oggetto.

Per ingrandire ulteriormente l'oggetto, premere il pulsante [Zoom] - [⊕] sulla telecamera documenti o sul telecomando. Premere il pulsante [Zoom] - [⊖] per ridurre le dimensioni dell'immagine.



È possibile ingrandire l'immagine in modo digitale fino a 10x, con un ingrandimento senza perdita di qualità fino a 2x.

Per visualizzare gli oggetti come se fossero inquadrati da un microscopio, utilizzare l'adattatore del microscopio in dotazione.




- ① Pulsanti
- ② Anello dell'adattatore

- 1** Fissare l'adattatore del microscopio alla ghiera di rotazione dell'immagine. Premere i pulsanti e spingere l'adattatore all'interno.
- 2** Posizionare la testa della telecamera in modo che l'adattatore si trovi direttamente sopra l'obiettivo del microscopio. Regolare

l'adattatore in base al diametro dell'oculare estraendo l'anello dell'adattatore. Si estenderà fino a 5 mm.

- 3** Premere il pulsante [Menu], quindi selezionare **Immagine > Microscopio > On**. In questo modo, la luminosità, il contrasto e le altre impostazioni dell'immagine vengono ottimizzati per l'utilizzo con un microscopio.



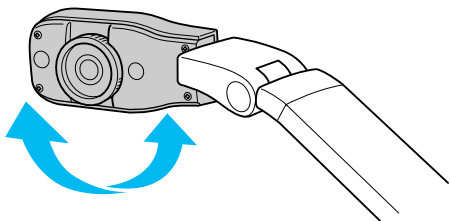
È possibile utilizzare la telecamera documenti per la visualizzazione di una conferenza o una presentazione nella parte anteriore di una stanza o per acquisire immagini da una lavagna luminosa o una lavagnetta. Se la telecamera documenti è collegata a un computer mediante un cavo USB, è possibile effettuare una registrazione audio/video della presentazione in tempo reale.  [p.41](#)



## Avvertenza


Spegnere la lampada quando la telecamera viene puntata su una persona. Evitare di guardare direttamente la luce della lampada. La luce luminosa potrebbe causare danni alla vista.


- 1** Ruotare la testa della telecamera in modo che sia rivolta verso la parte anteriore della stanza.





- 2** Ruotare la ghiera sulla testa della telecamera per orientare l'immagine sullo schermo.
- 3** Premere il pulsante [Focus]. Viene eseguita la messa a fuoco automatica dell'immagine.

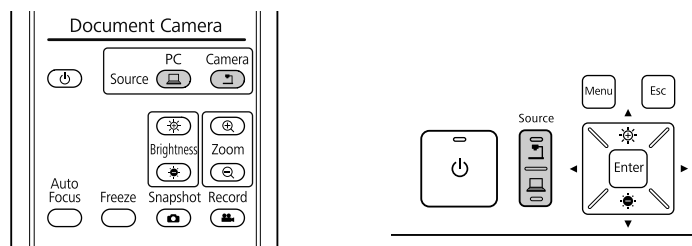
Se è stato collegato un computer (☛ p.20), è possibile visualizzare presentazioni PowerPoint o immagini di altre applicazioni sul computer. È possibile passare facilmente dall'applicazione del computer all'immagine della telecamera in tempo reale e viceversa.

- Se il computer è stato collegato mediante un cavo USB (☛ p.20), è possibile utilizzare il software della telecamera documenti per visualizzare le immagini e i video acquisiti oppure utilizzare un'altra applicazione. Per visualizzare l'immagine della telecamera in tempo reale, assicurarsi che sia stato selezionato il modo  **Cattura** nel software della telecamera documenti. ☛ p.43

Quando il collegamento è stato eseguito mediante un cavo USB, non sarà possibile passare all'immagine del computer se si premer il pulsante .

- Se il computer è stato collegato mediante un cavo VGA (☛ p.21), utilizzare i pulsanti [Source] della telecamera documenti per passare dal computer all'immagine della telecamera in tempo reale e viceversa: Per visualizzare l'immagine del computer (ad esempio una presentazione PowerPoint), premere il pulsante [Source] -  sulla telecamera documenti o sul telecomando.

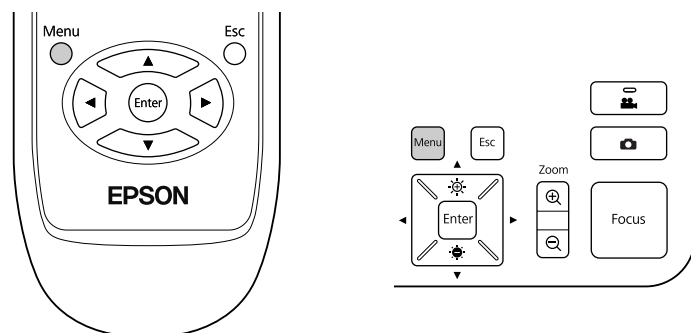
Per passare di nuovo all'immagine della telecamera in tempo reale, premere il pulsante [Source] - .



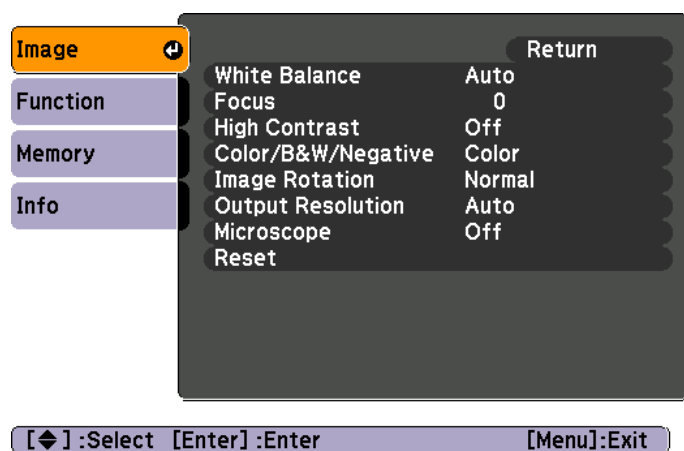
## **Regolazioni ed effetti dell'immagine**

La telecamera documenti offre una gamma completa di regolazioni ed effetti dell'immagine, tra cui il blocco immagine, lo schermo diviso, il bianco e nero e la possibilità di visualizzare i negativi con colori reali.

Premere il pulsante [Menu] sulla telecamera documenti o sul telecomando per visualizzare il menu su schermo.



Viene visualizzato lo schermo seguente:



Utilizzare i pulsanti freccia [▲] [▼] [◀] [▶] per navigare nel menu e regolare le impostazioni. Premere [Enter] per selezionare un'impostazione. Una volta terminata la regolazione delle impostazioni, premere il pulsante [Menu] o [Esc] per chiudere il menu e salvare le impostazioni.

## Regolazioni dell'immagine

Per informazioni sulle regolazioni di base dell'immagine, come ad esempio la messa a fuoco, lo zoom e la luminosità, fare riferimento a "Visualizzazione di un documento o di altri materiali" [p.22](#). È possibile effettuare queste regolazioni premendo il pulsante [Menu] per aprire il menu **Immagine**:

- **Bilanciamento bianco**

Regola il colore dell'immagine in base all'illuminazione della stanza in cui viene tenuta la presentazione. Selezionare **Auto** (per regolare l'immagine automaticamente), **A fluorescenza** (per attenuare le tonalità blu) oppure **A incandescenza** (per attenuare le tonalità gialle).

- **Focus**

Consente di regolare manualmente la messa a fuoco quando la messa a fuoco automatica non è in grado di produrre un'immagine sufficientemente nitida.

- **Alto contrasto**

Selezionare **On** per aumentare la visibilità di un'immagine indistinta o con un contrasto ridotto.

- **Colore/B&N/Negativo**

Visualizza l'immagine a colori o in bianco e nero. Per visualizzare il negativo di una fotografia con colori reali, selezionare **Negativo**.

- **Rotazione immagine**

Consente di ruotare l'immagine di 180 gradi. È inoltre possibile utilizzare la ghiera di rotazione dell'immagine sulla testa della telecamera. [p.22](#)

- **Risoluzione uscita**

Consente di selezionare manualmente **XGA**, **WXGA** o **SXGA** quando non è possibile rilevare automaticamente il formato del proiettore. Utilizzare questa funzione se sullo schermo vengono visualizzate linee nere o se l'immagine risulta allungata.

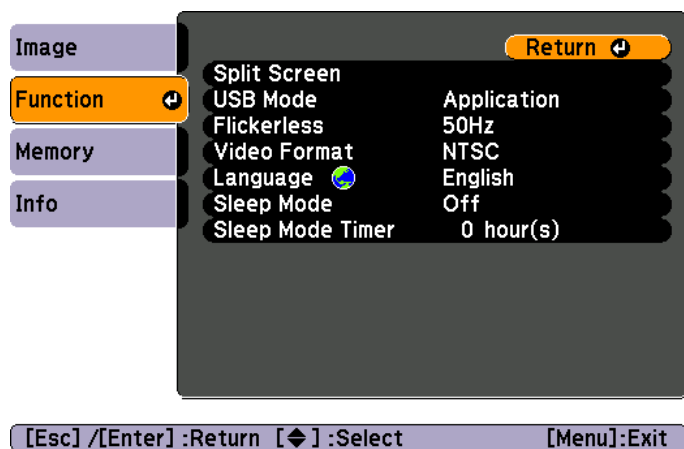
- **Microscopio**

Ottimizza la luminosità, il contrasto e le altre impostazioni dell'immagine per l'utilizzo con un microscopio. [p.23](#)

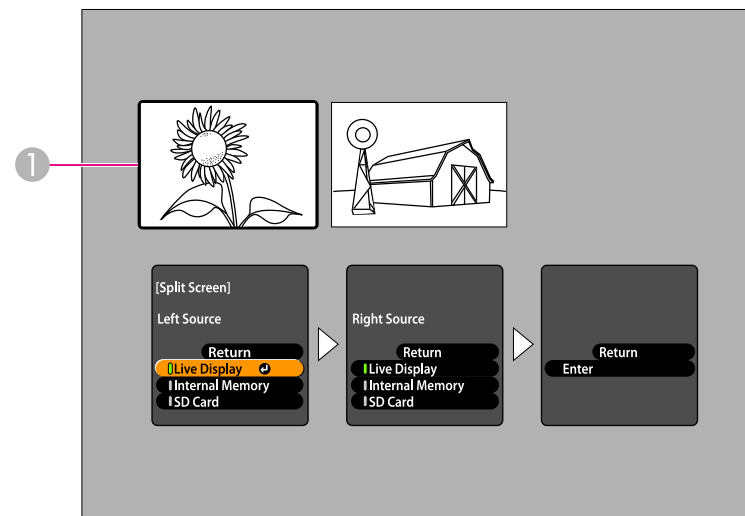
- **Reset**  
Consente di ripristinare i valori (predefiniti) standard per le impostazioni dell'immagine.

Se le immagini sono state salvate nella memoria interna della telecamera documenti o su una scheda SD (☛ p.33), è possibile visualizzare due immagini contemporaneamente. Ad esempio, è possibile visualizzare l'immagine della telecamera in tempo reale accanto a un'immagine selezionata dalla memoria interna.

**1** Premere il pulsante [Menu], quindi selezionare **Funzione > Split Screen**.



È possibile visualizzare lo schermo impostato, evidenziando l'immagine a sinistra:



**1** Immagine evidenziata

**2** Utilizzare i pulsanti freccia [▲] e [▼] per selezionare la sorgente per l'immagine evidenziata. È possibile selezionare una delle sorgenti seguenti:

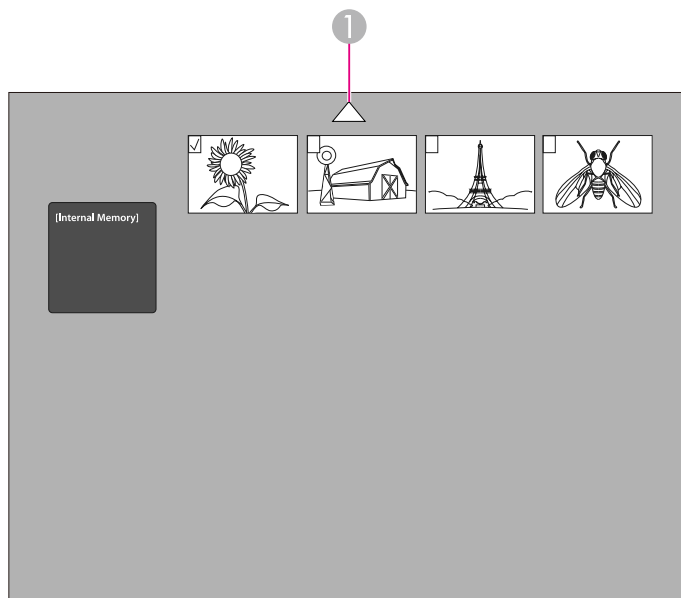
- **Mostra diretta** per visualizzare l'immagine della telecamera
- **Memoria interna** per visualizzare un'immagine registrata nella memoria interna
- **Scheda SD** per visualizzare un'immagine registrata su una scheda SD, se disponibile



Per poter leggere le immagini su una scheda SD, occorre memorizzarle nel formato corretto. ☛ p.54

**3** Premere il pulsante [Enter] per confermare la selezione.

- 4** Se come sorgente viene selezionata **Memoria interna** o **Scheda SD**, verrà visualizzato uno schermo per la selezione dell'immagine da utilizzare:



- 1** Evidenziare la freccia e premere [Enter] per visualizzare ulteriori immagini

Utilizzare i pulsanti freccia [▲] [▼] [◀] [▶] per evidenziare l'immagine da visualizzare, quindi premere [Enter] per selezionarla. (Premere di nuovo [Enter] per deselegionarla). L'immagine selezionata viene contrassegnata da un segno di spunta.

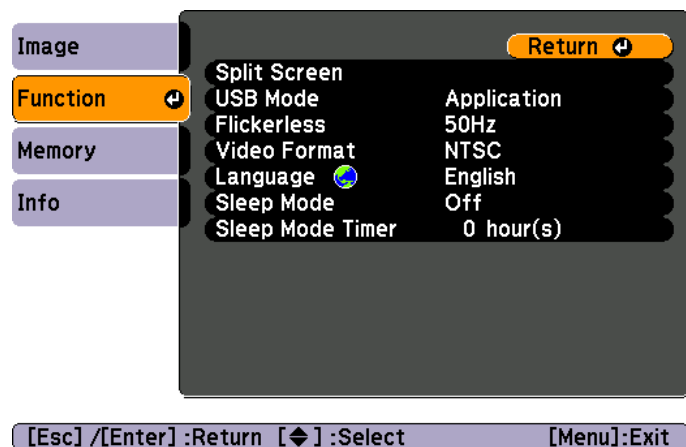
Selezionare **Indietro** per terminare l'impostazione dello schermo diviso.

- 5** Premere [▶] per evidenziare l'immagine a destra.
- 6** Ripetere i passaggi da 2 a 4 per selezionare la sorgente per il lato destro.



Non è possibile visualizzare l'immagine della telecamera in tempo reale su entrambi i lati dello schermo.

- 7** Una volta terminata l'impostazione di entrambi i lati dello schermo, premere [▶], quindi premere [Enter]. Le immagini selezionate risulteranno affiancate sullo schermo.
- 8** Per chiudere la modalità a schermo diviso, premere [Menu] o [Esc].



Premere il pulsante [Menu], quindi selezionare il menu **Funzione** per modificare le seguenti impostazioni della telecamera:

- **Modo USB**

Modifica il metodo di funzionamento della telecamera documenti quando viene collegata mediante un cavo USB. Per acquisire e visualizzare le immagini utilizzando il software della telecamera documenti, selezionare **Applicazione**. Per visualizzare le immagini contenute nella memoria interna della telecamera documenti o su una scheda SD dal computer, selezionare **Archiviazione**. ➡ p.37

- **Senza sfarfallio**

Elimina lo sfarfallio quando le presentazioni vengono eseguite in zone con sistemi elettrici diversi (utilizzando 50 o 60 Hz).

- **Formato video**

Selezionare **NTSC** o **PAL**, a seconda del formato video utilizzato dal proiettore.

- **Lingua**

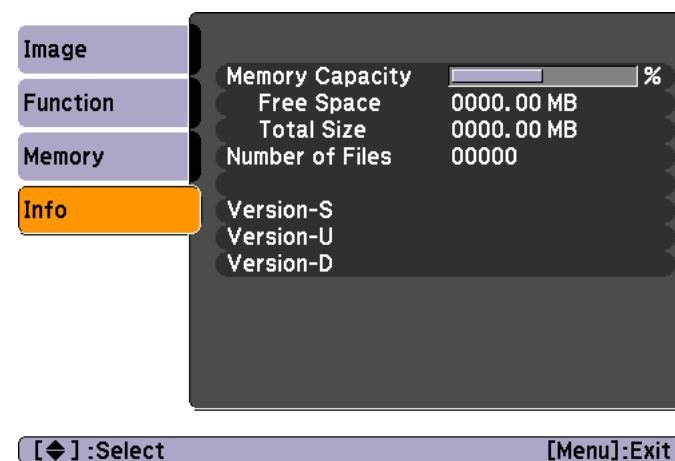
Modifica la lingua del menu su schermo.

- **Autospegnimento/Tempo autospegnim**

Per impostazione predefinita, la funzione di autospegnimento disattiva la telecamera documenti dopo 2 ore di inattività. È possibile disattivare l'autospegnimento o modificare il lasso di tempo dopo il quale la telecamera viene spenta (da 1 a 6 ore).

Oltre a queste impostazioni, è anche possibile utilizzare il menu **Informazioni** per verificare la quantità di spazio disponibile nella memoria interna della telecamera. Il menu **Informazioni** consente inoltre di verificare la versione del firmware della telecamera.

Premere il pulsante [Menu], quindi selezionare **Informazioni**. Viene visualizzato lo schermo seguente:





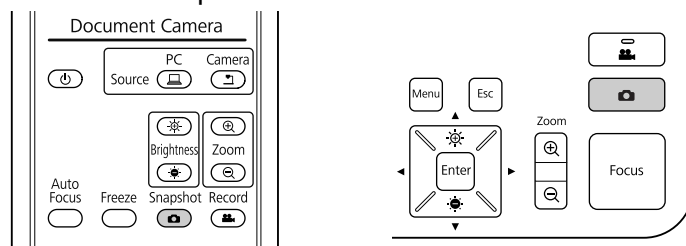
## Salvataggio delle immagini e visualizzazione di una presentazione

È possibile visualizzare una presentazione delle immagini acquisite. Le immagini vengono registrate nella memoria interna della telecamera. È possibile registrare fino a 4.000 immagini (a seconda del loro contenuto) e in seguito selezionare solo quelle da visualizzare. È inoltre possibile esportare le immagini acquisite su una scheda di memoria SD o visualizzarle da un computer collegato.



La telecamera documenti non consente di memorizzare i video. Seguire le istruzioni a [p.41](#) per la registrazione di video.

- 1** Visualizzare l'immagine della telecamera in tempo reale da salvare. Regolare le impostazioni in base alle esigenze.
- 2** Premere il pulsante [📷] per acquisire l'immagine. Premere e rilasciare quando si utilizza il telecomando oppure tenere premuto quando si utilizza il pannello di controllo.



Nell'angolo superiore destro dello schermo, verrà visualizzato 📷.  
L'immagine viene salvata nella memoria interna.



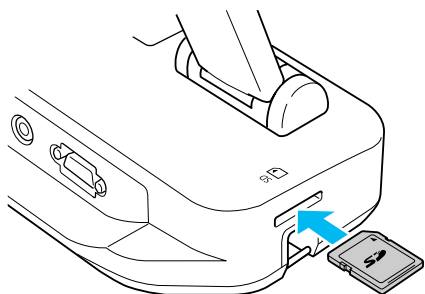
Nel pannello di controllo, se si preme e si rilascia il pulsante senza tenerlo premuto, l'immagine viene bloccata sullo schermo invece di venire salvata in memoria.

- 3** Ripetere i passaggi da 1 a 2 per le eventuali immagini aggiuntive da salvare.

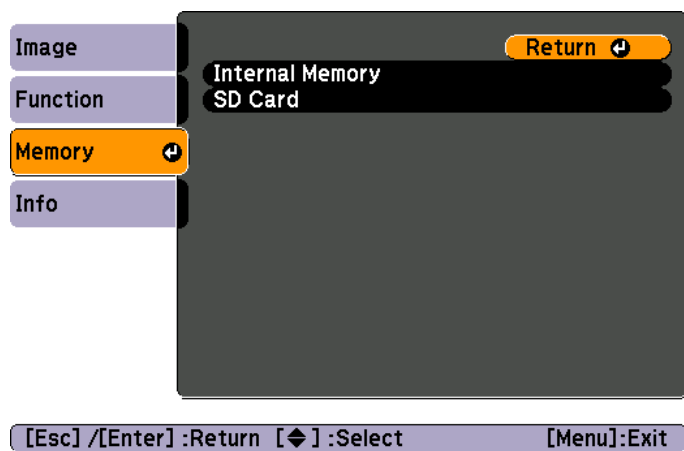
È possibile trasferire le immagini acquisite dalla memoria interna della telecamera documenti su una scheda SD. È inoltre possibile utilizzare le immagini sulla scheda per visualizzare una presentazione. ➔ p.39

Quando si inserisce una scheda SD, è possibile eseguire l'acquisizione solo su una scheda SD.

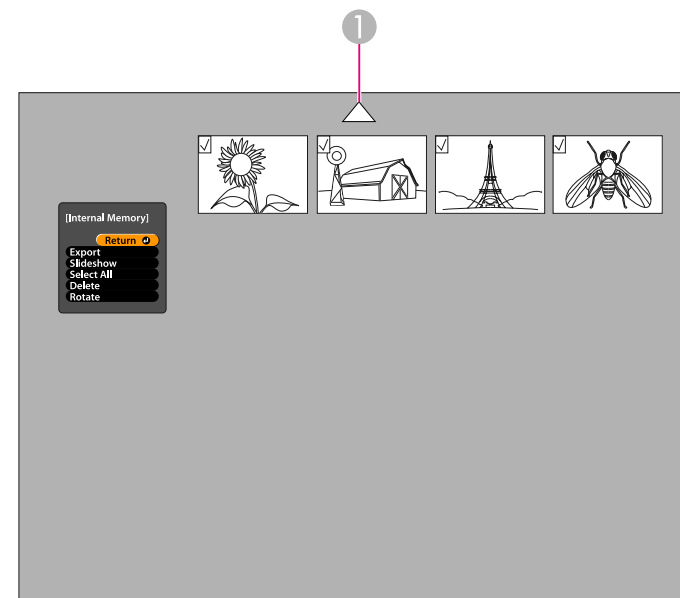
- 1 Inserire la scheda SD con il lato anteriore rivolto verso l'alto.



- 2 Premere il pulsante [Menu], quindi selezionare **Memoria** > **Memoria interna**.



Verrà visualizzato questo schermo che mostrerà le immagini registrate nella memoria interna:



- 1 Evidenziare la freccia e premere [Enter] per visualizzare ulteriori immagini

- 3 Utilizzare i pulsanti freccia [▲] [▼] [◀] [▶] per evidenziare ogni immagine da esportare, quindi premere [Enter] per selezionarla. (Premere di nuovo [Enter] per deseleggerla). Ogni immagine selezionata viene contrassegnata da un segno di spunta.



Per contrassegnare tutte le immagini con un segno di spunta, selezionare **Seleziona tutto**. Per rimuovere tutti i segni di spunta, selezionare di nuovo **Seleziona tutto**.

- 4 Selezionare **Esporta**, quindi premere [Enter]. Quando viene visualizzata la schermata di conferma, premere di nuovo [Enter] per copiare le immagini su una scheda SD.

**5** Una volta copiate le immagini, verrà visualizzato uno schermo con le immagini memorizzate sulla scheda. Eseguire una delle operazioni seguenti:

- Se si desidera lasciare la scheda SD all'interno della telecamera documenti, premere [Menu] o [Esc] per chiudere lo schermo della scheda SD.
- Per rimuovere la scheda SD, fare pressione sulla scheda, quindi estrarla in posizione dritta dalla fessura. La schermata della scheda SD si chiude automaticamente.

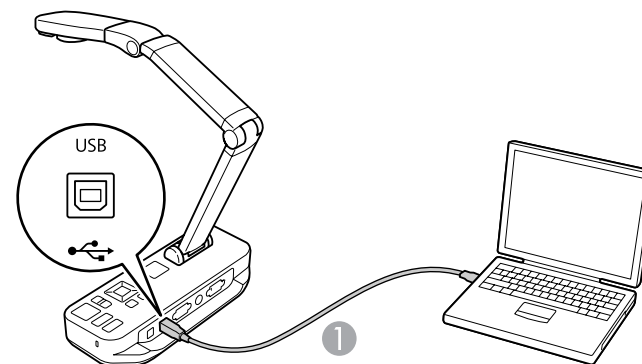
È possibile utilizzare il computer dotato di cavo USB per accedere ai file registrati nella memoria internal della telecamera o su una scheda SD inserita. Prima di utilizzare la telecamera documenti per questa operazione, occorre modificare la funzione della relativa porta **USB** come descritto di seguito.

- 1** Collegare la telecamera documenti al proiettore mediante un cavo VGA o un cavo video composito. ➡ p.19
- 2** Accendere la telecamera documenti e il proiettore.
- 3** Premere il pulsante [Menu], quindi selezionare **Funzione > Modo USB**. Modificare l'opzione impostandola su **Archiviazione**.
- 4** Scollegare il proiettore dalla telecamera documenti.

## **Attenzione**

Se il proiettore rimane collegato, potrebbero verificarsi problemi durante la copia o il trasferimento dei file.

- 5** A questo punto, collegare la telecamera documenti al computer mediante un cavo USB.



① Cavo USB

La memoria interna della telecamera documenti viene visualizzata come unità esterna sul computer.



La telecamera documenti non è dotata di orologio interno. Quindi, durante la visualizzazione dei file dal computer, non sarà possibile vedere l'ora effettiva di creazione.

- 6** Utilizzare il computer per visualizzare i file oppure per copiarli, trasferirli o eliminarli.



Per poter essere lette, le immagini copiate dal computer nella telecamera documenti o su una scheda SD devono essere del formato corretto. ➡ p.54

- 7** Una volta terminata l'operazione, scollegare il computer.

## **Attenzione**

Prima di scollegare il cavo USB, assicurarsi che la copia dei file sia stata completata. In caso contrario, potrebbero venire danneggiati.

- 8 Ricollegare il proiettore.
- 9 Premere il pulsante [Menu], quindi selezionare **Funzione > Modo USB**. Riportare l'impostazione su **Applicazione**.



Se l'impostazione precedente non viene ripristinata, non sarà possibile visualizzare un'immagine della telecamera in tempo reale quando si utilizza il software della telecamera documenti. Se non si intende utilizzare il software, non sarà necessario ripristinare l'impostazione precedente.

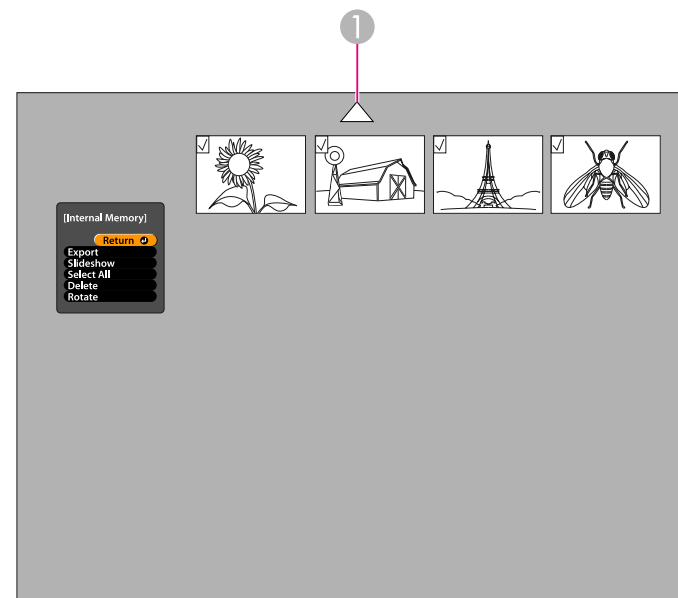
Una volta che le immagini sono state registrate nella memoria interna della telecamera documenti o su una scheda SD, sarà possibile visualizzare una presentazione.



Oltre alle immagini acquisite con la telecamera documenti, sarà possibile visualizzare le foto scattate con una fotocamera digitale inserendo la relativa scheda SD. È inoltre possibile visualizzare le immagini copiate nella telecamera documenti o su una scheda SD dal computer (☞ p.37), assicurandosi che il formato sia corretto. ☞ p.54

- 1 Premere il pulsante [Menu], quindi selezionare **Memoria**.
- 2 Selezionare **Memoria interna** (per visualizzare le immagini nella memoria interna) o **Scheda SD** (per visualizzare le immagini sulla scheda SD, se inserita).

Viene visualizzato uno schermo simile a quello seguente:



1 Evidenziare la freccia e premere [Enter] per visualizzare ulteriori immagini

- 3 Per ruotare l'immagine, utilizzare i pulsanti freccia [▲] [▼] [◀] [▶] per evidenziarla, quindi premere [Enter] per selezionarla. (Premere di nuovo [Enter] per deseleggerla). L'immagine viene contrassegnata da un segno di spunta. Eseguire la stessa procedura per selezionare le altre immagini da ruotare. Selezionare **Ruotare**. Tutte le immagini selezionate vengono ruotate di 90 gradi in senso orario.



La qualità dell'immagine potrebbe deteriorarsi leggermente in seguito alla rotazione. Inoltre, se sulla foto viene riportata l'ora, la data verrà modificata su un valore predefinito.

- 4 Utilizzare i pulsanti freccia [▲] [▼] [◀] [▶] per evidenziare ogni immagine da visualizzare nella presentazione, quindi

premere [Enter] per selezionarla. (Premere di nuovo [Enter] per deselegionarla). Le immagini selezionate vengono contrassegnate da un segno di spunta.



Per contrassegnare tutte le immagini con un segno di spunta, selezionare **Seleziona tutto**. Per rimuovere tutti i segni di spunta, selezionare di nuovo **Seleziona tutto**.

- 5** Selezionare **Presentazione** per visualizzare la prima immagine nella presentazione.
- 6** Premere [▶] per passare all'immagine successiva.  
Premere [◀] per tornare all'immagine precedente.
- 7** Terminare la presentazione premendo [▶] durante la visualizzazione dell'ultima immagine. Oppure premere [Menu] o [Esc] per terminare la presentazione in qualsiasi momento.



# Utilizzo del software in dotazione

Il software in dotazione consente di utilizzare la telecamera documenti per acquisire immagini fisse, creare riprese temporizzate, registrare video con dati audio in tempo reale e modificare e riprodurre i file acquisiti. Il software consente inoltre di inserire annotazioni nelle immagini della telecamera documenti aggiungendo testo e grafica e di caricare i video sui siti Web più popolari.

Prima di iniziare, seguire le istruzioni in questa sezione relative all'installazione del software.



Per informazioni dettagliate sull'utilizzo del software, eseguire una delle operazioni seguenti:

Windows: Premere **F1** oppure selezionare **Guida applicazione** dal menu **Extra**.

Macintosh: Selezionare **Guida** dalla barra dei menu.

È possibile installare il software su un computer Windows o Macintosh. Vedere [p.67](#) per i requisiti di sistema.

- 1** Inserire il CD con l'etichetta "**ArcSoft Application Software for Epson Document Camera**".
- 2** Quando appare il contratto di licenza, fare clic su **Sì**.
- 3** Seguire le istruzioni su schermo relative all'installazione di tutti i componenti software.



Quando viene visualizzata una schermata che richiede l'installazione di **Button Manager**, consentire l'installazione del software.

## Macintosh

- 1** Aprire la cartella **Applicazioni**.
- 2** Trascinare **ArcSoft Application Software for Epson Document Camera** nel Cestino.

---

## Disinstallazione del software

Per disinstallare il software, attenersi alla procedura seguente.

### Windows

- 1** Windows 7/Windows Vista: Selezionare **Pannello di controllo > Programmi e funzionalità**. Nella visualizzazione classica, selezionare invece **Programmi > Disinstalla un programma**. Windows XP: Selezionare **Pannello di controllo > Installazione applicazioni**.
- 2** Selezionare **ArcSoft Application Software for Epson Document Camera**.
- 3** Windows 7/Windows Vista: Fare clic su **Disinstalla/Cambia**. Windows XP: Fare clic su **Cambia/Rimuovi**.

- 1 Collegare la telecamera documenti al computer mediante un cavo USB. ➔ p.20
- 2 Avviare il software:
  - Windows: Da **Programmi** o **Tutti i programmi**, selezionare **ArcSoft Application Software for Epson Document Camera**. Se il software non si avvia, installare **Windows Media Player**.
  - Macintosh: Aprire la cartella **Applicazioni**, quindi fare doppio clic su **ArcSoft Application Software for Epson Document Camera**. Viene visualizzata la schermata seguente.

- 2 Album acquisizione (immagini acquisite in precedenza)
- 3 Pulsanti **Cattura** (immagine fissa, sequenza rapida, ripresa temporizzata e video)
- 4 Pulsante **Annotazione dal vivo**
- 5 Area di anteprima (immagine della telecamera in tempo reale)
- 6 Pulsante **Connetti**



Se compare un messaggio che informa che non è possibile individuare la telecamera documenti, assicurarsi che sia stata collegata e accesa. In seguito, fare clic sul pulsante **Connetti** nell'angolo superiore destro dello schermo.




1 Modi principali (acquisizione, modifica e gestione dei file)

È possibile inserire annotazioni nelle immagini in tempo reale della telecamera documenti aggiungendo testo e grafica durante una presentazione. Quando si acquisisce un'immagine, le annotazioni verranno incluse nell'immagine. Se la presentazione viene registrata come video, la registrazione riprodurrà l'aggiunta delle annotazioni.



È inoltre possibile inserire annotazioni nelle immagini fisse una volta che sono state acquisite con lo schermo di modifica. ➡ p.49

**1** Se necessario, fare clic sul pulsante  **Cattura** per attivare la modalità di acquisizione. L'immagine della telecamera in tempo reale viene visualizzata nell'area di anteprima.

**2** Fare clic sul pulsante **Annotazione dal vivo**.



**3** Selezionare uno strumento di disegno, come ad esempio **Penna**, **Linea** o **Testo**.

**4** Modificare le proprietà dello strumento selezionato.

**5** Utilizzare lo strumento selezionato per aggiungere testo e grafica.

**6** Per cancellare un'annotazione, utilizzare lo strumento **Gomma** oppure fare clic sul pulsante **Annulla** per cancellare l'ultima modifica apportata. Per cancellare tutte le annotazioni, selezionare lo strumento **Gomma** oppure fare clic sul pulsante **Cancella tutto** sotto l'area di anteprima.

Per salvare un'immagine con annotazioni, fare clic sul pulsante **Scatta foto** nella parte inferiore dello schermo. ➡ p.45

Per registrare un video che riproduce l'inserimento delle annotazioni in tempo reale, vedere p.47.

È possibile acquisire un'immagine fissa o una serie rapida di immagini (chiamata sequenza rapida).

**1** Se necessario, selezionare le impostazioni da utilizzare. Fare clic sul pulsante **Impostazioni**, quindi selezionare la scheda **Immagine**.

- Selezionare il formato di immagine predefinito, il livello di qualità e le altre proprietà.
- Selezionare il numero di foto (fino a 10) da acquisire in ogni sessione di ripresa in sequenza rapida (5 è il valore predefinito).

**2** Per acquisire un'immagine fissa, fare clic sul pulsante **Scatta foto**.

**3** Per acquisire una serie rapida di immagini, fare clic sul pulsante **Sequenza rapida**.

Le immagini acquisite vengono visualizzate nell'album di acquisizione nella parte sinistra dello schermo. Per visualizzare un'immagine acquisita mediante il proiettore, fare doppio clic sull'immagine oppure fare clic con il pulsante destro del mouse e selezionare **Anteprima**.



È possibile registrare filmati con ripresa temporizzata in modo da visualizzare le modifiche gradualmente durante un lasso di tempo di alcune ore.

**1** Fare clic sul pulsante **Impostazioni**, quindi selezionare la scheda **Time Lapse**.

- Impostare l'intervallo di tempo che deve trascorrere tra ogni fotogramma (5 secondi minimo).
  - Impostare la durata di acquisizione totale (fino a 72 ore).
- Fare clic su **OK** per chiudere lo schermo di impostazione.

**2** Fare clic sul pulsante **Avvia Time Lapse** per avviare l'acquisizione delle immagini.

filmato mediante un proiettore, fare doppio clic sull'icona oppure fare clic con il pulsante destro del mouse e selezionare **Anteprima**.



Una volta terminata l'operazione, il filmato o l'immagine con ripresa temporizzata vengono visualizzati come icona nell'album di acquisizione nella parte sinistra dello schermo. Per visualizzare il

È possibile effettuare una registrazione audio/video della presentazione. Impostare la risoluzione in SXGA.

**1** Se necessario, selezionare le impostazioni da utilizzare. Fare clic sul pulsante **Impostazioni**, quindi selezionare la scheda **Video**.

- Selezionare il formato video predefinito, il livello di qualità e le altre proprietà.
- Impostare la durata massima per ogni video (fino a 8 ore) e verificare la quantità di spazio su disco rigido che verrà utilizzata.

**2** Per acquisire dati audio, fare clic sul pulsante **Impostazioni**, quindi selezionare la scheda **Audio** e selezionare **ELPDC11** da **Dispositivo audio**.

**3** Fare clic sul pulsante **Registra video** per avviare la registrazione. Fare di nuovo clic su **Registra video** per interrompere l'operazione.

Per avviare e interrompere la registrazione, è inoltre possibile utilizzare il pulsante [👤] sul pannello di controllo.



Il filmato viene visualizzato come icona nell'album di acquisizione nella parte sinistra dello schermo. Per visualizzare il filmato mediante un proiettore, fare doppio clic sull'icona oppure fare clic con il pulsante destro del mouse e selezionare **Anteprima**.

Quando il collegamento viene eseguito con un computer, non è possibile utilizzare contemporaneamente due telecamere documenti. Nel caso in cui siano state collegate due telecamere documenti, scollegare tutti i cavi, quindi ricollegarli.

Non scollegare mai il cavo USB durante la registrazione.


## Formati di file compatibili

Tipo	Estensione
Immagini fisse	.jpg/.bmp

Tipo	Estensione
Video	.wmv/.avi/.mpg/.mov



È possibile utilizzare lo schermo di modifica per migliorare la qualità (come ad esempio la luminosità o il contrasto) delle immagini e dei video acquisiti. Con le immagini fisse, è possibile ingrandire una parte dell'immagine, ruotare l'immagine o capovolgerla per creare un'immagine speculare. Nelle immagini fisse, è inoltre possibile inserire annotazioni. Durante la visualizzazione di un video, è possibile metterlo in pausa e acquisire un'immagine fissa dal fotogramma visualizzato.

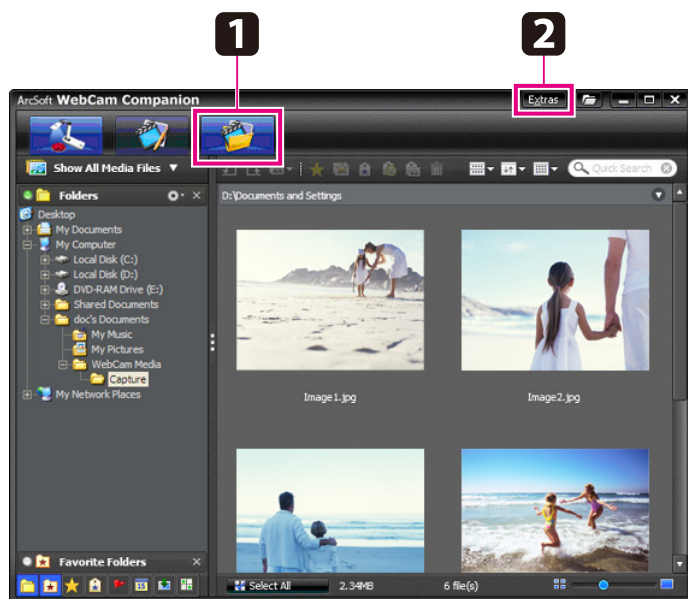
- 1 Fare clic sul pulsante  **Modifica** per attivare la modalità di modifica.



- 2 Per informazioni dettagliate sull'utilizzo del software, eseguire una delle operazioni seguenti:  
Windows: Premere **F1** oppure selezionare **Guida applicazione** dal menu **Extra**.  
Macintosh: Selezionare **Guida** dalla barra dei menu.

È possibile utilizzare lo schermo di gestione dei file per ordinare e individuare le immagini e i video acquisiti. Classificandoli e inserendo "contrassegni" o un testo descrittivo, è possibile rintracciarli più facilmente in un secondo momento.

- 1 Fare clic sul pulsante  **Gestione file** per attivare la modalità **Gestione file**.




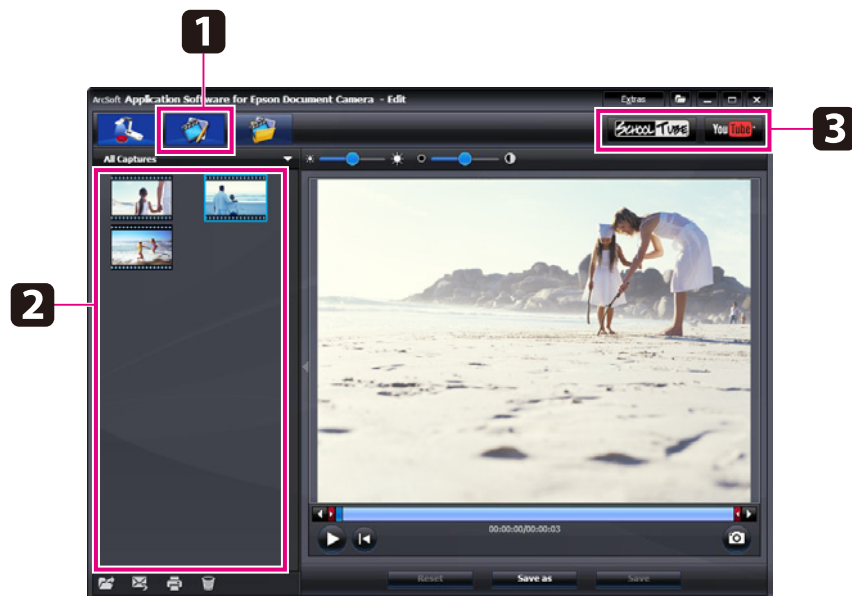
- 2 Per informazioni dettagliate sull'utilizzo del software, eseguire una delle operazioni seguenti:  
Windows: Premere **F1** oppure selezionare **Guida applicazione** dal menu **Extra**.  
Macintosh: Selezionare **Guida** dalla barra dei menu.

È possibile caricare facilmente i video sui più popolari siti Web di condivisione video, come ad esempio YouTube e SchoolTube.



Questa funzione non è disponibile per i sistemi Apple Macintosh.

- 1 Fare clic sul pulsante  **Modifica**.



- 2 Selezionare un video.
- 3 Selezionare un sito Web.
- 4 Seguire le istruzioni visualizzate su schermo per eseguire l'accesso, fornire un titolo per il video e altre informazioni descrittive, quindi caricare il file.

# **Risoluzione dei problemi**

## Problemi di funzionamento

### Sullo schermo non viene visualizzata alcuna immagine

- Dopo avere premuto il pulsante di accensione [⏻], attendere alcuni istanti prima che l'immagine venga visualizzata. La telecamera documenti richiede circa 10 secondi per la generazione di un'immagine.
- Assicurarsi che il proiettore sia collegato. 🖱️ p.19  
Se si esegue il collegamento mediante computer, vedere p.20.
- Se è stato collegato un portatile, vedere "Problemi relativi al portatile" p.54.
- È possibile impostare la telecamera documenti in modo che visualizzi un'immagine dal computer. Premere il pulsante [Source] - [📺] sulla telecamera documenti o sul telecomando per visualizzare l'immagine della telecamera in tempo reale.
- Selezionare la sorgente corretta per il proiettore. La sorgente corrisponde alla porta del proiettore a cui è stato collegato il cavo video. Se si utilizza un cavo VGA, la sorgente potrebbe avere un nome come "Computer" o "PC".
- Assicurarsi che il proiettore sia acceso e non sia attivato l'autospegnimento. Assicurarsi che l'immagine non sia stata "disattivata" o spenta.
- Con un collegamento USB, l'opzione **Modo USB** della telecamera documenti deve essere impostata su **Archiviazione**. 🖱️ p.32  
Occorre modificare questa impostazione su **Applicazione**. Scollegare innanzitutto il cavo USB, quindi ricollegarlo al proiettore utilizzando un cavo VGA o un cavo video composito. Premere il pulsante [Menu] e selezionare **Funzione** > **Modo USB**, quindi modificare l'impostazione su **Applicazione**. Ora, è possibile utilizzare il cavo USB per visualizzare l'immagine.

## Problemi di qualità dell'immagine

### L'immagine è sfocata

- Per poter eseguire la messa a fuoco corretta, l'immagine deve presentare bordi definiti e linee nitide. Se l'immagine presenta solo bordi poco definiti, posizionare un documento diverso sotto l'obiettivo della telecamera durante la regolazione della messa a fuoco. Oppure eseguire la messa a fuoco manuale dell'immagine con la regolazione **Focus** nel menu **Immagine**. 🖱️ p.28
- Assicurarsi che l'obiettivo sia almeno a 10 cm di distanza dall'oggetto che si sta visualizzando.
- Se si utilizza un proiettore per visualizzare l'immagine, verificarne la messa a fuoco.

### La luminosità o il colore dell'immagine non sono corretti

- Per illuminare il documento, fare scorrere l'interruttore della lampada sul lato della testa della telecamera.
- Premere il pulsante [☀️] o [🌑] per aumentare o ridurre la luminosità dell'immagine.
- Impostare l'opzione **Bilanciamento bianco** su **Auto** per regolare il colore automaticamente. 🖱️ p.28  
Se il colore non risulta corretto, selezionare l'impostazione per il tipo di illuminazione della presentazione sotto (**A fluorescenza** o **A incandescenza**).
- Se la telecamera documenti è stata utilizzata con un microscopio, assicurarsi che l'impostazione **Microscopio** sia disattivata quando si ripristina la visualizzazione standard dei documenti. 🖱️ p.28

### Altri problemi relativi all'immagine

- Se l'immagine è allungata o presenta linee nere, potrebbe essere necessario modificare la **Risoluzione uscita**. 🖱️ p.28



Se si ritiene che alcune impostazioni siano state modificate, è possibile utilizzare l'opzione **Reset** per ripristinare tutte le impostazioni dell'immagine sui valori predefiniti. 🖱️ p.28

---

## Problemi relativi all'utilizzo della scheda SD

### Alcune immagini non vengono visualizzate

Se si utilizza il computer per copiare le immagini nella memoria interna della telecamera documenti o su una scheda SD, occorre assicurarsi che il formato sia corretto:

- Per poter essere visualizzate, le immagini devono presentare il formato di file JPEG compatibile con DCF, come ad esempio le immagini di una fotocamera digitale. Evitare di modificare le immagini poiché il formato potrebbe venire cambiato impedendone quindi la visualizzazione.
- Il nome delle immagini deve essere assegnato in base al formato ABCD1234.JPG, in cui ABCD rappresenta una combinazione qualsiasi di lettere maiuscole o minuscole e 1234 rappresenta una combinazione qualsiasi di numeri. Ad esempio: Pict0001, Pict0002, ecc.
- Le immagini devono essere salvate in una cartella chiamata DCIM \123ABCDE, in cui 123 rappresenta una combinazione qualsiasi di numeri e ABCDE una combinazione qualsiasi di lettere maiuscole e minuscole. Se la struttura delle cartelle non è ancora presente, creare innanzitutto una cartella chiamata DCIM, quindi creare una cartella al suo interno assegnandole il nome desiderato (ad esempio, 100EPSON).


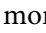
### I file di immagini non presentano il contrassegno dell'ora corretto

La telecamera documenti non è dotata di orologio interno. Quindi, durante la visualizzazione dei file di immagini acquisite dal computer, non sarà possibile vedere l'ora effettiva di creazione.

---

## Problemi relativi al portatile

Se è stato collegato un portatile (☛ p.20) ma l'immagine non viene visualizzata sullo schermo, verificare quanto segue:

- **Se si utilizza un portatile con sistema operativo Windows:**  
Tenere premuto il tasto **Fn** e premere il tasto funzione (ad esempio  o **CRT/LCD**) che consente di effettuare la visualizzazione su un monitor esterno. Nella maggior parte dei sistemi, il tasto  o **CRT/LCD** consente di passare dallo schermo LCD al proiettore o di utilizzarli entrambi per la visualizzazione contemporaneamente. Verificare le impostazioni del monitor per assicurarsi che lo schermo LCD e la porta del monitor esterno siano entrambi attivati. Dal **Pannello di controllo**, aprire l'utilità **Display**. Fare clic sulla scheda **Impostazioni**, quindi fare clic su **Avanzate**. Il metodo per regolare le impostazioni varia a seconda della marca. Potrebbe essere necessario fare clic sulla scheda **Monitor** e assicurarsi che la porta del monitor esterno sia impostata come display principale e/o che sia attivata. Per ulteriori dettagli, vedere la documentazione o la Guida in linea del computer.
- **Se si utilizza un portatile Apple Macintosh con sistema operativo OS X:**  
Dal menu **Apple**, selezionare **Preferenze di Sistema**, quindi fare clic su **Schermo** o **Monitor**. Selezionare **Monitor VGA** o **LCD colori**, fare clic su **Disposizione** o **Organizza**, quindi assicurarsi che **Duplica monitor** sia selezionato.

---

## Problemi relativi all'utilizzo del software della telecamera documenti

### I pulsanti sulla telecamera documenti non funzionano unitamente al software

Al momento dell'installazione del software, **Button Manager** non è stato installato. Reinstallare tutti i componenti software verificando di consentire l'installazione di **Button Manager**.

### L'immagine della telecamera in tempo reale non viene visualizzata sul computer

L'impostazione **Modo USB** della telecamera documenti potrebbe essere impostata su **Archiviazione**. Occorre modificare questa impostazione su

**Applicazione.** Scollegare innanzitutto il cavo USB, quindi ricollegarlo al proiettore utilizzando un cavo VGA o un cavo video composito. Premere il pulsante [Menu] e selezionare **Funzione > Modo USB**, quindi modificare l'impostazione su **Applicazione**. Ora, è possibile utilizzare il cavo USB per visualizzare l'immagine.

Gli indirizzi e i numeri di telefono sono soggetti a modifica. Per le informazioni più aggiornate, verificare il sito Web del reparto vendite locale indicato di seguito. Se gli indirizzi seguenti non comprendono l'area di interesse, visitare il sito Web ufficiale di Epson [www.epson.com](http://www.epson.com).

## Europe

### ALBANIA

#### ITD Sh.p.k.

Gjergji Center, Rr Murat  
Toptani Tirana  
04000 Tirana - Albania  
Tel: 00355 4 2234025  
Fax: 00355 4 2232990  
Web Address:  
[http://content.epson.it/about/int\\_services.htm](http://content.epson.it/about/int_services.htm)

### AUSTRIA

#### EPSON DEUTSCHLAND GmbH

Buopark Donau Inkustrasse 1-  
7 / Stg. 6 / 2. OG  
A-3400 Klosterneuburg  
Tel: +43 (0) 2243 - 40 181 - 0  
Fax: +43 (0) 2243 - 40 181 - 30  
Web Address:  
<http://www.epson.at>

### BELGIUM

#### EPSON Europe B.V. Branch office Belgium

Belgicastraat 4 - Keiberg  
B-1930 Zaventem  
Tel: +32 2/ 7 12 30 10  
Fax: +32 2/ 7 12 30 20  
Hotline: 070 350120  
Web Address:  
<http://www.epson.be>

### BOSNIA AND HERZEGOVINA

#### KIMTEC d.o.o.

Poslovni Centar 96-2  
72250 Vitez  
Tel: 00387 33 639 887  
Fax: 00387 33 755 995  
Web Address:  
[http://content.epson.it/about/int\\_services.htm](http://content.epson.it/about/int_services.htm)

### BULGARIA

#### EPSON Service Center, Bulgaria

c/o ProSoft Central Service  
Akad. G. Bonchev SRT. bl.6  
1113 Sofia  
Tel: 00359 2 979 30 75  
Fax: 00359 2 971 31 79  
Email: [info@prosoft.bg](mailto:info@prosoft.bg)  
Web Address:  
<http://www.prosoft.bg>

### CROATIA

#### RECRO d.d.

Avenija V. Holjevca 40  
10 000 Zagreb  
Tel: 00385 1 3650774  
Fax: 00385 1 3650798  
Web Address:  
[http://content.epson.it/about/int\\_services.htm](http://content.epson.it/about/int_services.htm)



**CYPRUS****MECHATRONIC LTD**

88 Digenis Akritas Avenue  
"Loizides Centre 2" - 2nd Floor  
CY-1061 Nicosia  
Tel: 00357 22582258  
Fax: 00357 22582222  
Web Address:  
[http://content.epson.it/about/int\\_services.htm](http://content.epson.it/about/int_services.htm)

**CZECH REPUBLIC****EPSON EUROPE B.V.  
Branch Office Czech Republic**

Slavickova 1a 63800 Brno  
E-mail: [infoline@epson.cz](mailto:infoline@epson.cz)  
Web Address:  
<http://www.epson.cz>  
Hotline: 800 142 052

**DENMARK****EPSON Denmark**

Generatorvej 8 C 2730 Herlev  
Tel: 44508585  
Fax: 44508586  
Email: [denmark@epson.co.uk](mailto:denmark@epson.co.uk)  
Web Address:  
<http://www.epson.dk>  
Hotline: 70279273

**ESTONIA****EPSON Service Center, Estonia**

c/o Kulbert Ltd. Sirge 4, 10618  
Tallinn  
Tel: 00372 671 8160  
Fax: 00372 671 8161  
Web Address:  
<http://www.epson.ee>

**FINLAND****Epson Finland**

Rajatorpantie 41 C FI-01640  
Vantaa  
Web Address:  
<http://www.epson.fi>  
Hotline: 0201 552090

**FRANCE and DOM-TOM TERRITORIES****EPSON France S.A.**

150 rue Victor Hugo BP 320  
92305 LEVALLOIS PERRET  
CEDEX  
Web Address:  
<http://www.epson.fr>  
Hotline: 0821017017

**GERMANY****EPSON Deutschland GmbH**

Otto-Hahn-Strasse 4 D-40670  
Meerbusch  
Tel: +49-(0)2159-538 0  
Fax: +49-(0)2159-538 3000  
Web Address: <http://www.epson.de>  
Hotline: 01805 2341 10

**GREECE****EPSON Italia s.p.a.**

274 Kifisias Avenue -15232  
 Halandri Greece  
 Tel: +30 210 6244314  
 Fax: +30 210 68 28 615  
 Email:  
 epson@information-center.gr  
 Web Address:  
[http://content.epson.it/about/int\\_services.htm](http://content.epson.it/about/int_services.htm)

## HUNGARY

### EPSON EUROPE B.V. Branch Office Hungary

Infopark setany 1.  
 H-1117 Budapest  
 Hotline: 06 800 14 783  
 E-mail: [infoline@epson.hu](mailto:infoline@epson.hu)  
 Web Address: [www.epson.hu](http://www.epson.hu)

## IRELAND

### Epson (UK) Ltd.

Campus 100, Maylands Avenue  
 Hemel Hempstead Herts HP2 7TJ  
 U.K.Techn.  
 Web Address: <http://www.epson.ie>  
 Hotline: 01 679 9015

## ITALY

### EPSON Italia s.p.a.

Via M. Vigano de Vizzi, 93/95  
 20092 Cinisello Balsamo (MI)  
 Tel: +39 06. 660321  
 Fax: +39 06. 6123622  
 Web Address: <http://www.epson.it>  
 Hotline: 02 26830058

## KAZAKHSTAN

### EPSON Kazakhstan Rep Office

Gogolya street, 39, Office 707  
 050002, Almaty, Kazakhstan  
 Phone +3272 (727) 259 01 44  
 Fax +3272 (727) 259 01 45  
 Web Address: <http://www.epson.ru>

## LATVIA

### EPSON Service Center, Latvia

c/o ServiceNet LV  
 Jelgavas 36  
 1004 Riga  
 Tel.: 00 371 746 0399  
 Fax: 00 371 746 0299  
 Web Address: [www.epson.lv](http://www.epson.lv)

## LITHUANIA

### EPSON Service Center, Lithuania

c/o ServiceNet  
 Gaiziunu 3  
 50128 Kaunas  
 Tel.: 00 370 37 400 160  
 Fax: 00 370 37 400 161  
 Web Address: [www.epson.lt](http://www.epson.lt)

## LUXEMBURG

### EPSON Europe B.V. Branch office Belgium

Belgicastraat 4-Keiberg  
 B-1930 Zaventem  
 Tel: +32 2/ 7 12 30 10  
 Fax: +32 2/ 7 12 30 20  
 Hotline: 0900 43010  
 Web Address: <http://www.epson.be>

**MACEDONIA****DIGIT COMPUTER ENGINEERING**

Bul. Partizanski Odredi 62 Vlez  
II mezanin  
1000 Skopje  
Tel: 00389 2 3093393  
Fax: 00389 2 3093393  
Web Address:  
[http://content.epson.it/about/int\\_services.htm](http://content.epson.it/about/int_services.htm)

**NETHERLANDS****EPSON Europe B.V.  
Benelux sales office**

Entrada 701  
NL-1096 EJ Amsterdam  
The Netherlands  
Tel: +31 20 592 65 55  
Fax: +31 20 592 65 66  
Hotline: 0900 5050808  
Web Address: <http://www.epson.nl>

**NORWAY****EPSON NORWAY**

Lilleakerveien 4 oppgang 1A  
N-0283 Oslo NORWAY  
Hotline: 815 35 180  
Web Address: <http://www.epson.no>

**POLAND****EPSON EUROPE B.V.  
Branch Office Poland**

ul. Bokszerska 66  
02-690 Warszawa  
Poland  
Hotline: (0) 801-646453  
Web Address: <http://www.epson.pl>

**PORTUGAL****EPSON Portugal**

R. Gregório Lopes, n° 1514  
Restelo 1400-195 Lisboa  
Tel: 213035400  
Fax: 213035490  
Hotline: 707 222 000  
Web Address: <http://www.epson.pt>

**ROMANIA****EPSON EUROPE B.V.  
Branch Office Romania**

Strada Ion Urdareanu nr. 34  
Sector 5, 050688 Bucuresti  
Tel: 00 40 21 4025024  
Fax: 00 40 21 4025020  
Web Address: <http://www.epson.ro>

**RUSSIA****EPSON CIS**

Schepkina street, 42, Bldg 2A,  
2nd floor  
129110, Moscow, Russia  
Phone +7 (495) 777-03-55  
Fax +7 (495) 777-03-57  
Web Address: <http://www.epson.ru>

**SERBIA AND MONTENEGRO****BS PROCESSOR d.o.o.**

Hazdi Nikole Zivkovic 2  
Beograd - 11000 - F.R. Jugoslavia  
Tel: 00 381 11 328 44 88  
Fax: 00 381 11 328 18 70  
Web Address:  
[http://content.epson.it/about/int\\_services.htm](http://content.epson.it/about/int_services.htm)

## SLOVAKIA

### EPSON EUROPE B.V. Branch Office Czech Republic

Slavickova 1a 638 00 Brno  
Hotline: 0850 111 429 (national costs)  
Email: [infoline@epson.sk](mailto:infoline@epson.sk)  
Web Address: <http://www.epson.sk>

## SLOVENIA

### BIROTEHNA d.o.o

Litijska Cesta 259  
1261 Ljubljana - Dobrunje  
Tel: 00 386 1 5853 410  
Fax: 00386 1 5400130  
Web Address:  
[http://content.epson.it/about/int\\_services.htm](http://content.epson.it/about/int_services.htm)

## SPAIN

### EPSON Ibérica, S.A.

Av. de Roma, 18-26  
08290 Cerdanyola del Vallés  
Barcelona  
Tel: 93 582 15 00  
Fax: 93 582 15 55  
Hotline: 902 28 27 26  
Web Address: <http://www.epson.es>

## SWEDEN

### Epson Sweden

Box 329 192 30 Sollentuna  
Sweden  
Tel: 0771-400134  
Web Address:  
<http://www.epson.se>

## SWITZERLAND

### EPSON DEUTSCHLAND GmbH Branch office Switzerland

Riedmuehlestrasse 8 CH-8305 Dietlikon  
Tel: +41 (0) 43 255 70 20  
Fax: +41 (0) 43 255 70 21  
Hotline: 0848448820  
Web Address: <http://www.epson.ch>

## TURKEY

### TECPRO

Sti. Telsizler mah. Zincirlidere  
cad.  
No: 10 Kat 1/2 Kagithane 34410  
Istanbul  
Tel: 0090 212 2684000  
Fax: 0090212 2684001  
Info: [bilgi@epsonerisim.com](mailto:bilgi@epsonerisim.com)  
Web Address: <http://www.epson.com.tr>

## UKRAINE

### EPSON Kiev Rep Office

Pimonenko street, 13, Bldg 6A,  
Office 15  
04050, Kiev, Ukraine  
Phone +38 (044) 492 9705  
Fax +38 (044) 492 9706  
Web Address: <http://www.epson.ru>

## UNITED KINGDOM

### Epson (UK) Ltd.

Campus 100, Maylands Avenue  
Hemel Hempstead Herts HP2 7TJ  
Tel: (01442) 261144  
Fax: (01442) 227227  
Hotline: 08704437766  
Web Address:  
<http://www.epson.co.uk>

P.O. Box: 17383 Jebel Ali Free  
Zone Dubai  
UAE (United Arab Emirates)  
Tel: +971 4 88 72 1 72  
Fax: +971 4 88 18 9 45  
Email: [supportme@epson.co.uk](mailto:supportme@epson.co.uk)  
Web Address:  
[http://www.epson.co.uk/welcome/welcome\\_africa.htm](http://www.epson.co.uk/welcome/welcome_africa.htm)

---

## Africa

Contact your dealer  
Web Address:  
[http://www.epson.co.uk/welcome/welcome\\_africa.htm](http://www.epson.co.uk/welcome/welcome_africa.htm)  
or  
<http://www.epson.fr/bienvenu.htm>

### **SOUTH AFRICA**

#### **Epson South Africa**

Grnd. Flr. Durham Hse, Block 6  
Fourways Office Park  
Cnr. Fourways Blvd. & Roos Str.  
Fourways, Gauteng, South Africa.  
Tel: +27 11 201 7741  
/ 0860 337766  
Fax: +27 11 465 1542  
Email: [support@epson.co.za](mailto:support@epson.co.za)  
Web Address:  
<http://www.epson.co.za>

---

## Middle East

**Epson (Middle East)**

---

## North and Central America

### **CANADA**

#### **Epson Canada, Ltd.**

3771 Victoria Park Avenue  
Scarborough, Ontario  
CANADA M1W 3Z5  
Tel: 905-709-9475  
or 905-709-3839  
Web Address:  
<http://www.epson.ca>

### **COSTA RICA**

#### **EPSON Costa Rica**

De la Embajada Americana,  
200 Sur y 200 Oeste  
Apartado Postal 1361-1200 Pavas  
San Jose, Costa Rica  
Tel: (506) 2210-9555  
Web Address:  
<http://www.epson.co.cr>

### **MEXICO**

**EPSON Mexico, S.A. de C.V.**

Boulevard Manuel Avila  
Camacho 389  
Edificio 1, Conjunto Legaria  
Col Irrigación, C.P. 11500  
México, DF  
Tel: (52 55) 1323-2052  
Web Address:  
<http://www.epson.com.mx>

### UNITED STATES

#### **Epson America, Inc.**

3840 Kilroy Airport Way  
Long Beach, CA 90806  
Tel: 562-276-4394  
Web Address:  
<http://www.epson.com>

---

## South America

### ARGENTINA

#### **EPSON Argentina SRL.**

Ave. Belgrano 964  
1092, Buenos Aires, Argentina  
Tel: (54 11) 5167-0300  
Web Address:  
<http://www.epson.com.ar>

### BRAZIL

#### **EPSON Do Brasil**

Av. Tucunaré, 720  
Tamboré Barueri,  
Sao Paulo, SP Brazil 0646-0020,  
Tel: (55 11) 3956-6868  
Web Address:  
<http://www.epson.com.br>

### CHILE

#### **EPSON Chile S.A.**

La Concepción 322 Piso 3  
Providencia, Santiago, Chile  
Tel: (562) 230-9500  
Web Address:  
<http://www.epson.cl>

### COLOMBIA

#### **EPSON Colombia LTD.**

Calle 100 No 21-64 Piso 7  
Bogota, Colombia  
Tel: (57 1) 523-5000  
Web Address:  
<http://www.epson.com.co>

### PERU

#### **EPSON Peru S.A.**

Av. Canaval y Moreyra 590  
San Isidro, Lima, 27, Perú  
Tel: (51 1) 418 0210  
Web Address:  
<http://www.epson.com.pe>

### VENEZUELA

#### **EPSON Venezuela S.A.**

Calle 4 con Calle 11-1  
Edf. Epson La Urbina Sur  
Caracas, Venezuela  
Tel: (58 212) 240-1111  
Web Address:  
<http://www.epson.com.ve>

---

## **Asia and Oceania**

### **AUSTRALIA**

#### **EPSON AUSTRALIA PTY LIMITED**

3, Talavera Road, N.Ryde NSW  
2113, AUSTRALIA  
Tel: 1300 361 054  
Web Address:  
<http://www.epson.com.au>

### **CHINA**

#### **EPSON (CHINA) CO., LTD.**

7F, Jinbao Building,  
No.89 Jinbao Street,  
Dongcheng District,  
Beijing, China  
Zip code: 100005  
Tel: (86-10) 85221199  
FAX: (86-10) 85221123  
Hotline: 400-810-9977  
Web Address:  
<http://www.epson.com.cn>

### **HONG KONG**

Epson Service Centre, Hong Kong

Unit 517, Trade Square,  
681 Cheung Sha Wan Road,  
Cheung Sha Wan, Kowloon,  
HONG KONG  
Support Hotline: (852) 2827 8911  
Fax: (852) 2827 4383  
Web Address:  
<http://www.epson.com.hk>

### **INDIA**

#### **EPSON INDIA PVT. LTD.**

12th Floor, The Millenia, Tower A, No. 1  
Murphy Road, Ulsoor, Bangalore 560 008  
India  
Tel: 1800 425 0011  
Web Address:  
<http://www.epson.co.in>

### **INDONESIA**

#### **PT. EPSON INDONESIA**

Wisma Kyoei Prince, 16th Floor,  
Jalan Jenderal Sudirman Kav. 3,  
Jakarta, Indonesia  
Tel: 021 5724350  
Web Address:  
<http://www.epson.co.id>

### **JAPAN**

#### **SEIKO EPSON CORPORATION SHIMAUCHI PLANT**

VI Customer Support Group:  
4897 Shimauchi, Matsumoto-shi,  
Nagano-ken, 390-8640 JAPAN  
Tel: 0263-48-5438  
Fax: 0263-48-5680  
Web Address:  
<http://www.epson.jp>

### **KOREA**

#### **EPSON KOREA CO., LTD.**

11F Milim Tower, 825-22  
Yeoksam-dong, Gangnam-gu,  
Seoul, 135-934 Korea  
Tel: 82-2-558-4270  
Fax: 82-2-558-4272  
Web Address:  
<http://www.epson.co.kr>

### **MALAYSIA**

#### **Epson Malaysia SDN. BHD.**

3rd Floor, East Tower, Wisma  
Consplant 1  
No.2, Jalan SS 16/4,  
47500 Subang Jaya,  
Malaysia.  
Tel: 03 56 288 288  
Fax: 03 56 288 388 or 56 288 399  
Web Address:  
<http://www.epson.com.my>

### **NEW ZEALAND**

#### **Epson New Zealand**

Level 4, 245 Hobson St  
Auckland 1010  
New Zealand  
Tel: 09 366 6855  
Fax 09 366 865  
Web Address:  
<http://www.epson.co.nz>

### **PHILIPPINES**

#### **EPSON PHILIPPINES CORPORATION**

8th Floor, Anson's Centre,  
#23 ADB Avenue, Pasig City  
Philippines  
Tel: 032 706 2659  
Web Address:  
<http://www.epson.com.ph>

### **SINGAPORE**

#### **EPSON SINGAPORE PTE. LTD.**

1 HarbourFront Place #03-02  
HarbourFront Tower One  
Singapore 098633.  
Tel: 6586 3111  
Fax: 6271 5088  
Web Address:  
<http://www.epson.com.sg>

### **TAIWAN**

#### **EPSON Taiwan Technology & Trading Ltd.**

14F, No. 7, Song Ren Road,  
Taipei, Taiwan, ROC.  
Tel: (02) 8786-6688  
Fax: (02) 8786-6633  
Web Address:  
<http://www.epson.com.tw>



**THAILAND**

**EPSON (Thailand) Co., Ltd.**

42th Floor, Empire Tower,  
195 South Sathorn Road,  
Yannawa, Sathorn, Bangkok 10120,  
Thailand.

Tel: 02 685 9899

Fax: 02 670 0669

Web Address:

<http://www.epson.co.th>

## Osservazioni

## Caratteristiche generali

Tipo di sensore	Sensore CMOS da 5 megapixel
Obiettivo	F=2,8
Area di acquisizione	29,7 x 41,9 cm
Zoom	10x digitale (2x senza perdita di qualità per l'uscita XGA/WXGA, 1,9x per l'uscita SXGA)
Uscita	Analogica: SXGA/WXGA/XGA USB: QVGA/VGA/SVGA/SXGA/XGA/UXGA Composito: NTSC/PAL
Fotogrammi	Fino a 30 fps
Memoria (interna)	1 GB
Compatibilità della scheda di memoria	Scheda SD

## Telecomando

Raggio di azione	Circa 8 m
Batterie	AA x 2

## Dimensioni

Quando aperta (L x P x A)	270 x 326 x 437 mm
Quando ripiegata (L x P x A)	270 x 192 x 244 mm
Peso	2,2 kg

## Caratteristiche elettriche

Alimentazione	100 - 240 V CA $\pm$ 10% 50/60Hz
---------------	----------------------------------

Consumo elettrico	Standby: 0,46 W Funzionamento: 14,5 W
-------------------	--

## Adattatore CA

Modello	DSA - 36 W - 12
Ingresso	100 - 240 V CA 50/60Hz 1,0 A
Uscita	12 V CC 2 A

## Caratteristiche ambientali

Temperatura	Funzionamento: da 5 a 35°C Immagazzinamento: da -10 a 60°C
Umidità	Funzionamento: da 20 a 80% di umidità relativa, senza condensa Immagazzinamento: da 10 a 90% di umidità relativa, senza condensa
Altitudine operativa	Fino a 2.000 metri

## Requisiti di sistema

Questi requisiti di sistema consentono di utilizzare il software in dotazione:

**Windows:** Microsoft Windows 7, Windows Vista, Windows XP (Service Pack 2 o successivo)

**Macintosh:** Mac OS X da 10.5 a 10.6

Tutti i diritti riservati. Nessuna parte di questa pubblicazione può essere riprodotta, memorizzata in sistemi informatici o trasmessa in qualsiasi forma o con qualsiasi mezzo, elettronico, meccanico, con fotocopie, registrazioni o altro mezzo, senza previa autorizzazione scritta di Seiko Epson Corporation. Non viene assunta alcuna responsabilità esplicita né relativamente all'uso delle informazioni contenute nel presente documento né per eventuali danni derivanti dall'uso delle suddette informazioni.

Né Seiko Epson Corporation né le sue società affiliate potranno essere ritenute responsabili nei confronti dell'acquirente di questo prodotto o verso terzi per danni, perdite, oneri o spese sostenute o subite dall'acquirente o da terzi in seguito a incidenti, uso errato o uso improprio del presente prodotto, oppure a modifiche, interventi di riparazione o alterazioni non autorizzate effettuate sullo stesso, oppure (con esclusione degli Stati Uniti) alla mancata stretta osservanza delle istruzioni operative e di manutenzione fornite da Seiko Epson Corporation.

Seiko Epson Corporation non potrà essere ritenuta responsabile per eventuali danni o inconvenienti derivanti dall'uso di accessori opzionali o materiali di consumo diversi da quelli indicati da Seiko Epson Corporation come Prodotti originali Epson o Prodotti approvati Epson.

Il contenuto di questo manuale è soggetto a modifica o aggiornamento senza preavviso.

Le illustrazioni contenute in questo manuale potrebbero differire dal proiettore effettivo.

---

## Uso responsabile dei materiali coperti da copyright

Epson incoraggia gli utenti che utilizzano i suoi prodotti ad attenersi e rispettare le leggi sul copyright. Anche se le leggi di alcuni paesi consentono la copia o il riutilizzo limitato del materiale coperto da copyright in alcune circostanze, tali circostanze non si verificano così spesso come si potrebbe pensare. Contattare il proprio consulente legale per eventuali domande relative alla legge sul copyright.

---

## Marchi

Macintosh, Mac, Mac OS e iMac sono marchi registrati di Apple Inc.

Microsoft, Windows, Windows NT, Windows Vista, Windows 7, PowerPoint e il logo Windows sono marchi o marchi registrati di Microsoft Corporation negli Stati Uniti e/o in altri paesi.

ArcSoft è un marchio registrato di ArcSoft Company.

ArcSoft Application Software for Epson Document Camera © 2010 ArcSoft, Inc. All rights reserved.

Avviso generale: gli altri nomi di prodotti utilizzati all'interno del presente documento sono riportati a puro scopo identificativo e possono essere marchi detenuti dai rispettivi proprietari. Epson declina qualsiasi diritto su detti marchi.

Queste informazioni sono soggette a modifiche senza preavviso.

© SEIKO EPSON CORPORATION 2010. All rights reserved.