

Multimedia Projector

دليل تشغيل EasyMP Multi PC Projection





22	تغيير عدد الشاشات المعروضة
22	تغيير المقدم
23	إخراج الصوت من جهاز العرض
24	إنهاء الاجتماع

عقد اجتماع متكرر بسهولة

26	حفظ معلومات جهاز العرض
26	إنشاء اختصار
26	تسجيل وضع
27	مشاركة وضع
27	تصدير الوضع الذي تريد مشاركته
27	استيراد الوضع المشترك

استكشاف الأخطاء وإصلاحها

29	القيود
29	مستويات الدقة المدعومة
29	لون العرض
29	عدد التوصيلات
29	قيود أخرى
29	عند استخدام Windows Vista/Windows 7
29	قيود عند عرض معرض صور Windows أو معرض صور Windows المباشر
30	قيود Windows Aero
30	قيود أخرى
31	حل المشاكل
31	لا يمكن التوصيل بجهاز العرض الذي تريد استخدامه
31	لا يمكن توصيل جهاز العرض والكمبيوتر عبر LAN لاسلكية
31	لا يمكن توصيل جهاز العرض والكمبيوتر عبر LAN سلكية
32	لا يمكن توصيل جهاز العرض والكمبيوتر عبر الشبكة
32	لا يمكن تحديد جهاز العرض
32	لا يتم عرض الشاشة
32	لا يتم عرض صورة وصوت الفيلم، أو الصورة بطيئة في الظهور، أو توقف الفيديو أو الصوت عند العرض باستخدام EasyMP Multi PC Projection

حول EasyMP Multi PC Projection

5	أهمط الاجتماعات المقدمة من EasyMP Multi PC Projection
5	عقد اجتماعات باستخدام صور متعددة
5	عقد اجتماعات عن بُعد عبر شبكة
6	تثبيت البرنامج
6	متطلبات البرامج
6	التثبيت

ملخص التشغيل

9	إجراءات التشغيل
---	-----------------

التحضير قبل بدء اجتماع

14	الاستعداد للتوصيل
14	تحضير جهاز العرض
14	تحضير الكمبيوتر
15	التوصيل بأجهزة العرض
15	بدء EasyMP Multi PC Projection
16	استخدام شاشة البحث
17	البحث عن أجهزة عرض والاتصال بها
17	بحث تلقائي
17	بحث يدوي
18	بحث وضع
18	التوصيل بأجهزة عرض متعددة (النسخ المتطابق)
19	التوصيل بأجهزة عرض في شبكة مختلفة

عمليات التشغيل أثناء اجتماع

21	شاشات العرض
21	استخدام شاشة التحكم في العرض



33	لا يخرج صوت من جهاز العرض عند الاتصال مع EasyMP Multi PC Projection
33	عند عمل اتصال باستخدام برنامج EasyMP Multi PC Projection، لا يمكن بدء عرض الشرائح PowerPoint.
34	عند إتمام الاتصال باستخدام EasyMP Multi PC Projection، لا يتم تجديد الشاشة عند استخدام أحد تطبيقات Office.
35	قائمة رسائل الخطأ
35	رسائل الخطأ عند بدء تشغيل برنامج EasyMP Multi PC Projection
35	رسائل الخطأ عند البحث عن أجهزة عرض وتحديثها
36	رسائل الخطأ عند العرض
36	رسالة خطأ عند تشغيل وضع

الملحق

39	تعيين الخيارات
39	علامة التبويب إعدادات المستخدمين
40	علامة التبويب الإعدادات العامة
40	علامة التبويب ضبط الأداء
41	علامة التبويب إخراج الصوت
42	إلغاء تثبيت البرنامج
42	إلغاء التثبيت
43	ملاحظات عامة
43	فيما يتعلق باستخدام الأسماء
43	فيما يتعلق بلقطات الشاشة
43	إشعار عام
44	الفهرس



حول EasyMP Multi PC Projection

يقدم هذا الفصل وصفًا لأشكال الاجتماعات التي يمكنك استخدامها مع EasyMP Multi PC Projection، ويشرح كيفية تثبيت هذا البرنامج.



مشاركة الملاحظات في عرض تقديمي

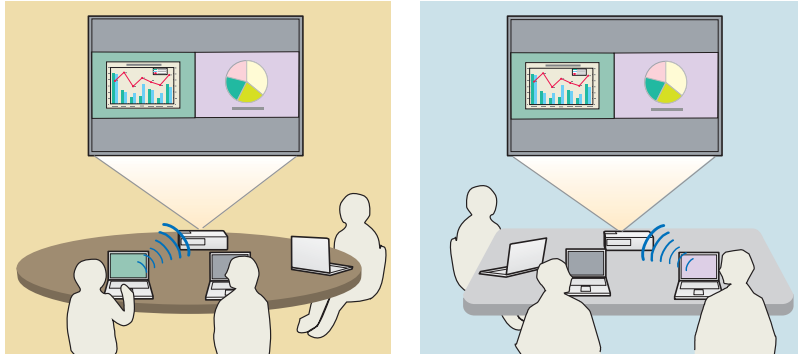
يمكنك عرض العرض التوضيحي في جزء من الشاشة وملاحظاتك في الجزء الآخر من الشاشة، مما يسمح للمشاركين في الاجتماع باستيعاب المحتويات بالكامل.

باستخدام EasyMP Multi PC Projection، يمكنك استخدام أجهزة العرض لعقد اجتماعات تفاعلية.

يمكنك توصيل ما يصل إلى 16 جهاز كمبيوتر بجهاز عرض واحد عبر شبكة. ثم يمكنك تحديد حتى أربعة أجهزة كمبيوتر من هذه الأجهزة الموصلة وعرض شاشاتها.

عقد اجتماعات عن بُعد عبر شبكة

👉 "التوصيل بأجهزة عرض في شبكة مختلفة" ص 19

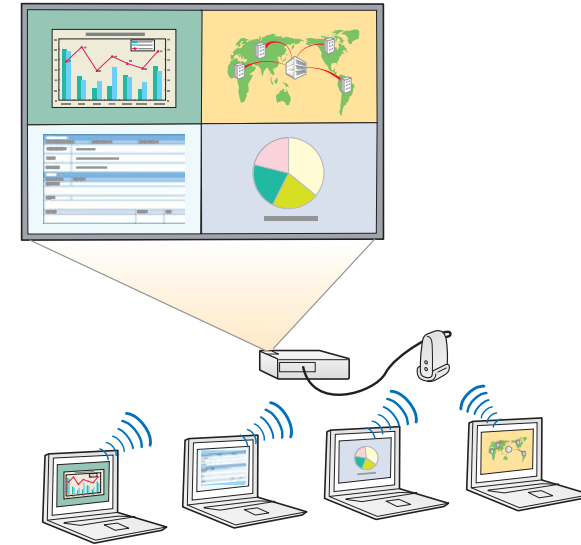


عرض نفس الشاشة في أماكن مختلفة

بإمكان أجهزة العرض في الشبكة في أماكن بعيدة عرض نفس الصورة. يمكن لأربعة أجهزة عرض كحد أقصى عرض نفس الشاشة.

عقد اجتماعات باستخدام صور متعددة

👉 "شاشات العرض" ص 21



مقارنة البيانات باستخدام أربع شاشات

يمكنك مقارنة البيانات وتحليلها باستخدام العرض في وقت واحد لعدة شاشات من أجهزة كمبيوتر متعددة متصلة بالشبكة.

تغيير المقدمين بسهولة بالسحب والإدراج

عند الاتصال بنفس جهاز العرض، يستطيع أي شخص تغيير الشاشة التي يتم عرضها عن طريق سحب أحد أيقونات المستخدم المتصل وإدراجها في منطقة العرض. يسمح إجراء هذه التغييرات للمقدمين بعرض آرائهم بوضوح مصحوبة بالصور.



شاشة العرض	الدقة أعلى من XGA (1024x768)، أو أقل من UXGA (1600x1200) ألوان الشاشة: ألوان 16 بت (ألوان الشاشة تبلغ 32,000 لون تقريباً)
------------	---

* التشغيل غير مضمون في الإصدار Mac OS X 10.5.0 نظراً لأن إعدادات جدار الحماية لا يتم ضبطها بشكل صحيح عند تحديث الإصدار.

التثبيت

تحقق من فحص هذه النقاط التالية قبل بدء التثبيت.

- أغلق جميع التطبيقات قيد التشغيل قبل بدء التثبيت.
- عند اختلاف اللغة التي يتم تحديدها للتثبيت عن لغة نظام التشغيل المستخدم، قد لا يتم عرض الشاشات بشكل صحيح.

Windows

تحتاج إلى سلطة مسؤول لتثبيت EasyMP Multi PC Projection.



1 قم بتشغيل جهاز الكمبيوتر الخاص بك.

2 قم بإدراج القرص المضغوط لجهاز EPSON Projector Software في الكمبيوتر الخاص بك.

3 يبدأ برنامج بدء التثبيت تلقائياً.

إذا لم تبدأ أداة التثبيت تلقائياً، افتح محرك القرص المضغوط من جهاز الكمبيوتر (أو الكمبيوتر) ثم انقر نقرًا مزدوجًا فوق **InstallNavi**.



4 اتبع التعليمات المعروضة على الشاشة للتثبيت.

Mac OS

1 قم بتشغيل جهاز الكمبيوتر الخاص بك.

يمكنك العثور على EasyMP Multi PC Projection في القرص المضغوط EPSON Projector Software. قم بتثبيت البرنامج على الكمبيوتر الذي تستخدمه.

متطلبات البرامج

يعمل EasyMP Multi PC Projection على أجهزة الكمبيوتر التي تفي بالمتطلبات التالية.

Windows

نظام التشغيل	إصدارات أنظمة التشغيل 32 bit التالية: Windows XP Service Pack 2 أو الإصدار الأحدث Windows Vista Windows Vista Service Pack 1 أو الإصدار الأحدث Windows 7
وحدة المعالج المركزية (CPU)	معالج Mobile Pentium III بسرعة 1.2 جيجاهرتز أو أسرع الموصى به: معالج Pentium M بسرعة 1.6 جيجاهرتز أو أسرع
مقدار الذاكرة	256 ميجابايت أو أعلى الموصى به: 512 ميجابايت أو أعلى
مساحة القرص الصلب	20 ميجابايت أو أعلى
شاشة العرض	الدقة أعلى من XGA (1024x768)، أو أقل من UXGA (1600x1200) ألوان الشاشة: ألوان 16 بت (ألوان الشاشة تبلغ 32,000 لون تقريباً)

Mac OS

نظام التشغيل	Mac OS X 10.4.x Mac OS X 10.5.1 أو الإصدار الأحدث* Mac OS X 10.6.x
وحدة المعالج المركزية (CPU)	معالج PowerPC G3 بسرعة 900 ميجاهرتز أو أسرع الموصى به: معالج Core Duo بسرعة 1.5 جيجاهرتز أو أسرع
مقدار الذاكرة	256 ميجابايت أو أعلى الموصى به: 512 ميجابايت أو أعلى
مساحة القرص الصلب	20 ميجابايت أو أعلى



2 قم بإدراج القرص المضغوط لجهاز EPSON Projector Software في الكمبيوتر الخاص بك.

3 انقر نقرًا مزدوجًا على أيقونة **Install Navi** في نافذة EPSON.

4 اتبع التعليمات المعروضة على الشاشة للتثبيت.

يمكنك تنزيل أحدث إصدار من EasyMP Multi PC Projection من موقع الويب التالي.

<http://www.epson.com/>





ملخص التشغيل

يقدم هذا الفصل شرحًا للإجراءات الأساسية لاستخدام EasyMP Multi PC Projection في اجتماع.

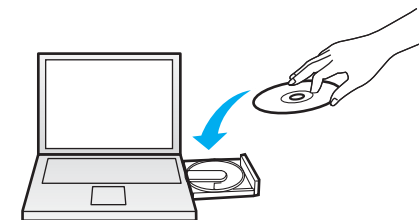
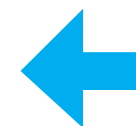


1

تثبيت EasyMP Multi PC Projection.

ص 6

اتبع التعليمات المعروضة على الشاشة للتثبيت.



2

ابدأ تشغيل EasyMP Multi PC Projection.

ص 15

Windows

ابدأ - كافة البرامج - EasyMP Multi PC Projection - EPSON Projector
- EasyMP Multi PC Projection Ver. x.xx

Mac OS

التطبيقات - EasyMP Multi PC Projection - EasyMP Multi PC Projection



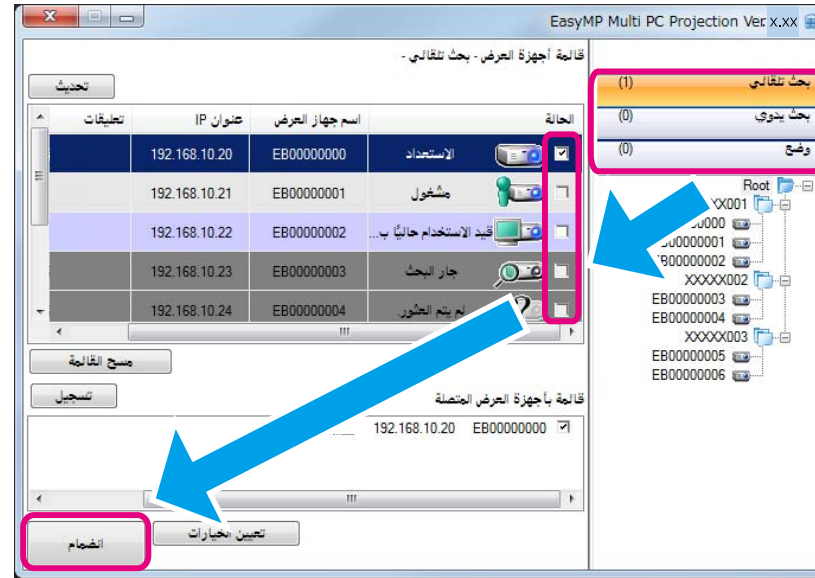
3

التوصيل بأجهزة العرض.

ص 17

حدد بحث تلقائي للبحث عن أجهزة عرض.

اختر أجهزة العرض التي ترغب في الاتصال بها، ثم انقر فوق انضمام.



- يمكنك البحث عن أجهزة العرض باستخدام ثلاث طرق مختلف: بحث تلقائي وبحث يدوي ووضع. انظر ما يلي للحصول على مزيد من التفاصيل حول كل طريقة بحث.

- استخدام شاشة البحث" ص 16

- بمجرد إنشاء اختصار لأجهزة العرض التي بحثت عنها، يمكنك بدء EasyMP Multi PC Projection بالنقر نقرًا مزدوجًا فوق الاختصار.

- يتم البحث عن أجهزة العرض المحفوظة في ملف الاختصار تلقائيًا عند البدء من الاختصار.

- "إنشاء اختصار" ص 26

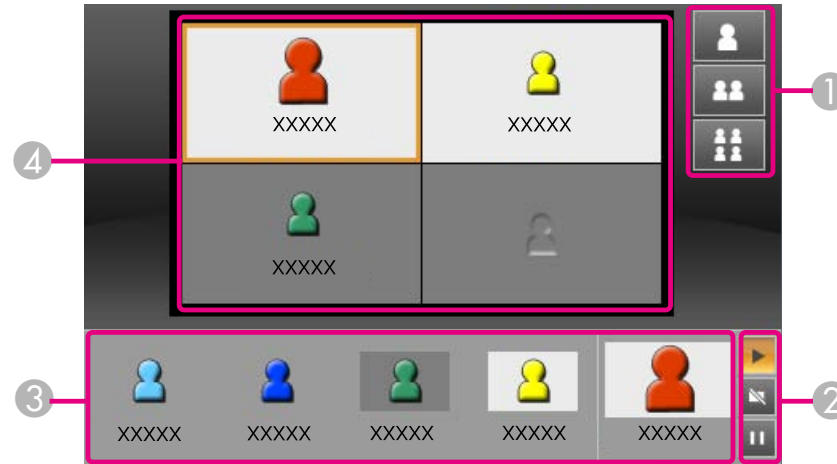


4

شاشات العرض.

ص 21

في شاشة التحكم في العرض، يتم تقسيم منطقة العرض إلى أربعة أجزاء. يمكنك تغيير عدد الأجزاء المتاحة وتغيير شاشات الكمبيوتر التي يتم عرضها.



يتم عرض شاشة الكمبيوتر لأول مستخدم يقوم بالاتصال في الجزء الأيسر العلوي. المستخدمون الذين يتصلون لاحقاً يمكنهم العرض بسحب أيقونات المستخدم وإدراجها في الأجزاء (البيضاء) المتوفرة.

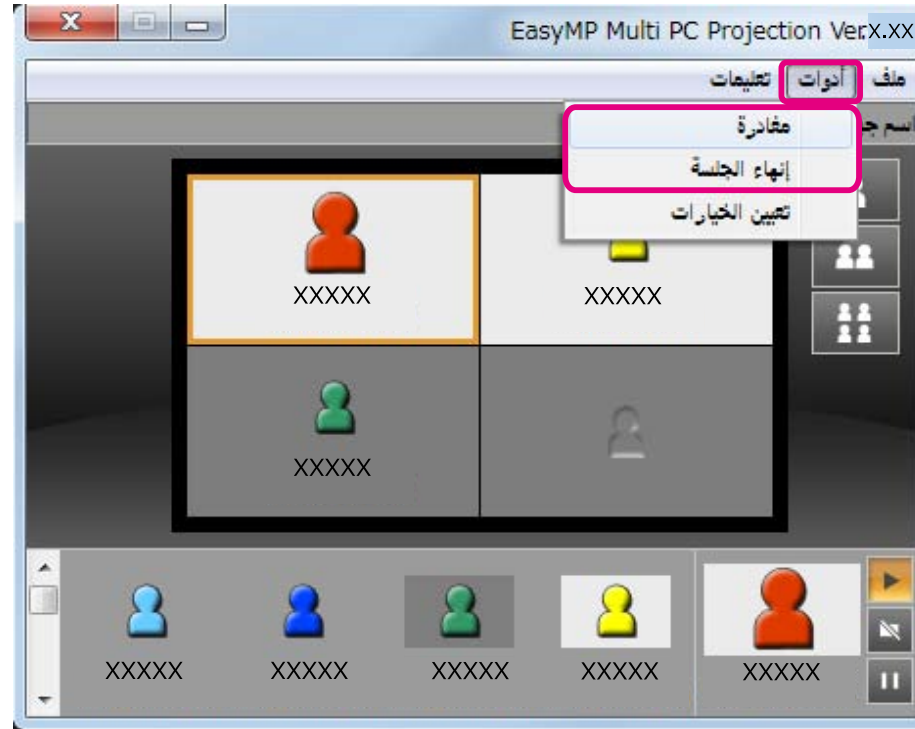
<p>عرض شاشة الكمبيوتر</p> <p>اسحب أيقونة المستخدم وأدرجها في جزء أبيض. يتم عرض أيقونتك دائماً في اليسار. يمكنك عرض شاشتك بالإضافة إلى الشاشات للمشاركين الآخرين.</p> 	<p>1</p> <p>تغيير عدد الشاشات المعروضة</p> <p>: عرض شاشة واحد مملء الشاشة. </p> <p>: تقسيم الشاشة المعروضة إلى شاشتين. </p> <p>: تقسيم الشاشة المعروضة إلى أربع شاشات. </p>
<p>تغيير وضع العرض</p> <p>اسحب أيقونة المستخدم وأدرجها لتغيير وضع العرض.</p> 	<p>2</p> <p>تشغيل حالة الشاشة</p> <p>: عرض شاشة الكمبيوتر كما هي. </p> <p>: إيقاف العرض. </p> <p>: إيقاف شاشة الكمبيوتر التي يتم عرضها حالياً مؤقتاً. شاشة العرض لا تتغير، حتى إذا قمت بإجراء تغييرات في شاشة الكمبيوتر. </p>

5

إنهاء الاجتماع.

ص 24

حدد مغادرة أو إنهاء الجلسة من قائمة أدوات لإيقاف العرض.
عند تحديد مغادرة أو إنهاء الجلسة، ستعود إلى شاشة البحث.



مغادرة



يتم قطع الاتصال بين الكمبيوتر وجهاز العرض.

إنهاء الجلسة

يتم قطع الاتصال بين جميع أجهزة الكمبيوتر وأجهزة العرض المشاركة في الجلسة.



التحضير قبل بدء اجتماع

يقدم هذا الفصل شرحاً للإعدادات التي تحتاج إجرائها قبل بدء اجتماع.



تحضير جهاز العرض

اتبع التعليمات أدناه لوضع جهاز العرض في حالة اتصال الاستعداد. عند التوصيل عبر LAN سلكية، تحقق من توصيل جهاز العرض بالشبكة باستخدام كابل شبكة متاح تجارياً. عند التوصيل عبر LAN لاسلكية، قم بتثبيت وحدة LAN لاسلكية في جهاز العرض.

1 قم بتشغيل جهاز العرض الخاص بك.

2 قم بإجراء إعدادات شبكة جهاز العرض.

عند توصيل كمبيوتر بجهاز عرض عبر LAN لاسلكية، قم بالتوصيل باستخدام وضع اتصال متقدم. لا يمكنك الاتصال باستخدام وضع الاتصال السريع.

انظر الدليل التالي للحصول على المزيد من التفاصيل حول إعدادات الشبكة.

دليل المستخدم

3 قم بتغيير مصدر دخل جهاز العرض إلى LAN.

تظهر عندئذ شاشة استعداد الشبكة LAN.



تحضير الكمبيوتر

اتبع الخطوات أدناه لتوصيل الكمبيوتر بأجهزة العرض وبدء العرض.

1 قم بتثبيت EasyMP Multi PC Projection على الكمبيوتر.

دليل البرنامج " ص 6

2

قم بإجراء إعدادات الشبكة الخاصة بالكمبيوتر، و قم بتوصيل الكمبيوتر بالشبكة.

وثائق جهاز الكمبيوتر

إذا كان جهاز الكمبيوتر الذي تستخدمه متصلاً بالفعل بالشبكة، فأنت لا تحتاج إلى إجراء إعدادات الشبكة على جهاز الكمبيوتر.



3

ابدأ تشغيل EasyMP Multi PC Projection.

دليل "بدء EasyMP Multi PC Projection" ص 15



يقدم هذا القسم شرحاً لكيفية البحث عن أجهزة العرض والتوصيل بها على الشبكة.

بدء EasyMP Multi PC Projection

ابدأ EasyMP Multi PC Projection باستخدام إحدى الطرق التالية.

Windows

- 1 انقر فوق ابدأ، ثم حدد كافة البرامج.
 - 2 حدد EPSON Projector، ثم EasyMP Multi PC Projection.
 - 3 انقر فوق EasyMP Multi PC Projection Ver. x.xx.
- يبدأ EasyMP Multi PC Projection وتظهر شاشة البحث.

Mac OS

- 1 افتح مجلد التطبيقات، ثم انقر نقرًا مزدوجًا فوق مجلد EasyMP Multi PC Projection.
 - 2 انقر نقرًا مزدوجًا فوق EasyMP Multi PC Projection.
- يبدأ EasyMP Multi PC Projection وتظهر شاشة البحث.

عند البدء من اختصار

عندما تقوم بإنشاء اختصار، انقر نقرًا مزدوجًا فوق ملف الاختصار (pme.) لبدء EasyMP Multi PC Projection.

انظر ما يلي للحصول على مزيد من التفاصيل حول إنشاء اختصار.

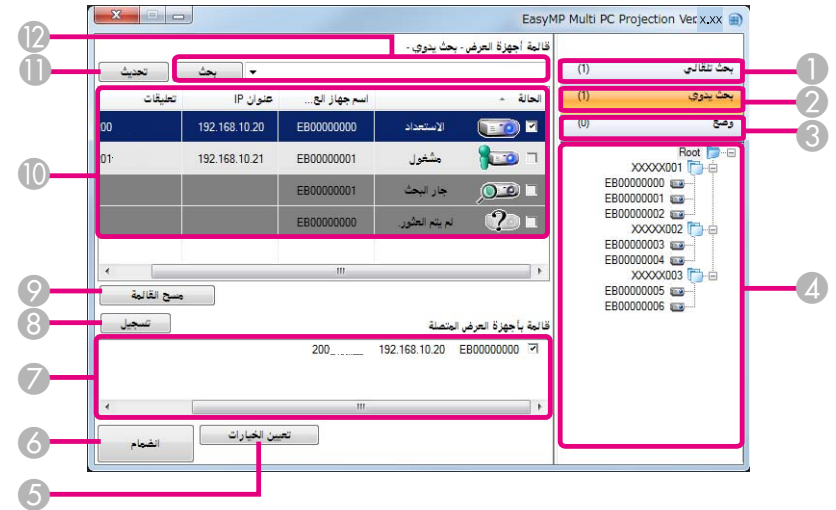
👉 "إنشاء اختصار" ص 26



5	تعيين الخيارات يعرض شاشة تعيين الخيارات. 👉 "تعيين الخيارات" ص 39																		
6	انضمام يقوم بتوصيل أجهزة العرض المحددة.																		
7	قائمة بأجهزة العرض المتصلة تعرض معلومات حول أجهزة العرض المحددة من قائمة أجهزة العرض. حتى في حالة تغيير وضع البحث، تبقى قائمة بأجهزة العرض المتصلة كما هي.																		
8	تسجيل يُسجل أجهزة العرض من قائمة بأجهزة العرض المتصلة إلى وضع. 👉 "تسجيل وضع" ص 26																		
9	مسح القائمة يُمسح المعلومات المعروضة في قائمة أجهزة العرض وقائمة بأجهزة العرض المتصلة.																		
10	قائمة أجهزة العرض تعرض قائمة بأجهزة العرض التي تم العثور عليها في الشبكة. يمكنك بعدها تحديد أجهزة العرض لتوصيلها. يتم عرض نتائج البحث لكل وضع بحث (بحث تلقائي وبحث يدوي ووضع) في قوائم منفصلة. تتم الإشارة لحالة كل جهاز عرض بأيقونة.																		
	<table border="1"> <tr> <td>الاستعداد</td> <td>متاح. يمكنك الاتصال بجهاز العرض.</td> <td></td> </tr> <tr> <td>مشغول</td> <td>متاح. بالرغم من توصيل أجهزة كمبيوتر أخرى بجهاز العرض، يمكنك أيضاً التوصيل في نفس الوقت.</td> <td></td> </tr> <tr> <td>جاري النسخ المتطابق...</td> <td>متاح. يمكنك توصيل مجموعة من أجهزة العرض المتعددة تعرض نفس الصورة (النسخ المتطابق). 👉 "التوصيل بأجهزة عرض متعددة (النسخ المتطابق)" ص 18</td> <td></td> </tr> <tr> <td>قيد الاستخدام حالياً بواسطة تطبيق آخر</td> <td>غير متاح. يعرض جهاز العرض شاشة تكوين الشبكة، أو يتم استخدام جهاز العرض عن طريق برنامج جهاز عرض آخر.</td> <td></td> </tr> <tr> <td>جار البحث</td> <td>غير متاح. يتم استخدام بحث يدوي أو وضع بالفعل للبحث عن جهاز العرض.</td> <td></td> </tr> <tr> <td>لم يتم العثور.</td> <td>غير متاح. لا يمكن العثور على جهاز العرض المحدد باستخدام بحث يدوي أو وضع.</td> <td></td> </tr> </table>	الاستعداد	متاح. يمكنك الاتصال بجهاز العرض.		مشغول	متاح. بالرغم من توصيل أجهزة كمبيوتر أخرى بجهاز العرض، يمكنك أيضاً التوصيل في نفس الوقت.		جاري النسخ المتطابق...	متاح. يمكنك توصيل مجموعة من أجهزة العرض المتعددة تعرض نفس الصورة (النسخ المتطابق). 👉 "التوصيل بأجهزة عرض متعددة (النسخ المتطابق)" ص 18		قيد الاستخدام حالياً بواسطة تطبيق آخر	غير متاح. يعرض جهاز العرض شاشة تكوين الشبكة، أو يتم استخدام جهاز العرض عن طريق برنامج جهاز عرض آخر.		جار البحث	غير متاح. يتم استخدام بحث يدوي أو وضع بالفعل للبحث عن جهاز العرض.		لم يتم العثور.	غير متاح. لا يمكن العثور على جهاز العرض المحدد باستخدام بحث يدوي أو وضع.	
الاستعداد	متاح. يمكنك الاتصال بجهاز العرض.																		
مشغول	متاح. بالرغم من توصيل أجهزة كمبيوتر أخرى بجهاز العرض، يمكنك أيضاً التوصيل في نفس الوقت.																		
جاري النسخ المتطابق...	متاح. يمكنك توصيل مجموعة من أجهزة العرض المتعددة تعرض نفس الصورة (النسخ المتطابق). 👉 "التوصيل بأجهزة عرض متعددة (النسخ المتطابق)" ص 18																		
قيد الاستخدام حالياً بواسطة تطبيق آخر	غير متاح. يعرض جهاز العرض شاشة تكوين الشبكة، أو يتم استخدام جهاز العرض عن طريق برنامج جهاز عرض آخر.																		
جار البحث	غير متاح. يتم استخدام بحث يدوي أو وضع بالفعل للبحث عن جهاز العرض.																		
لم يتم العثور.	غير متاح. لا يمكن العثور على جهاز العرض المحدد باستخدام بحث يدوي أو وضع.																		

استخدام شاشة البحث

عند بدء EasyMP Multi PC Projection، يتم عرض شاشة البحث التالية.



1	بحث تلقائي يقوم بالبحث عن أجهزة العرض في الشبكة المتصل بها جهاز الكمبيوتر. 👉 "بحث تلقائي" ص 17
2	بحث يدوي يقوم بالبحث عن أجهزة العرض في الشبكة عن طريق تحديد عنوان IP الخاص بجهاز العرض أو اسم جهاز العرض. 👉 "بحث يدوي" ص 17
3	وضع يقوم بالبحث عن أجهزة العرض في الشبكة عن طريق استخدام معلومات جهاز العرض المحفوظة مسبقاً. 👉 "بحث وضع" ص 18
4	قائمة وضع تعرض الأوضاع المسجلة (معلومات جهاز العرض). عند النقر نقرًا مزدوجًا فوق الوضع، يتم البحث عن أجهزة العرض المسجلة في الوضع على الشبكة. 👉 "بحث وضع" ص 18



يبحث EasyMP Multi PC Projection عن أجهزة العرض في الشبكة.
عند النقر فوق تحديث، يتم عرض أحدث المعلومات.

3 اختر أجهزة العرض التي ترغب في الاتصال بها من القائمة المعروضة، ثم انقر فوق **انضمام**.
يتم عرض شاشة تحكم العرض.

👉 "استخدام شاشة التحكم في العرض" ص 21

عند تعيين كلمة أساسية لجهاز العرض، يتم عرض شاشة إدخال الكلمة الأساسية عند الاتصال بجهاز العرض. أدخل الكلمة الأساسية، ثم انقر فوق **موافق**.

يتم عرض الكلمة الأساسية لجهاز العرض في شاشة استعداد LAN. إذا كان مستخدم متصلاً بالفعل، فتتحقق من الكلمة الأساسية مع المستخدم المتصل.



بحث يدوي

1 ابدأ تشغيل EasyMP Multi PC Projection.

👉 "بدء EasyMP Multi PC Projection" ص 15

2 انقر فوق **بحث يدوي**.

3 أدخل عنوان IP أو اسم جهاز العرض لجهاز العرض الذي ترغب في الاتصال به، ثم انقر فوق **بحث**.

	أجهزة عرض غير مدعومة	غير متاح. جهاز العرض غير متوافق مع EasyMP Multi PC Projection.
11	تحديث	يُحدث المعلومات في قائمة أجهزة العرض.
12	مربع بحث يدوي	عند استخدام بحث يدوي، أدخل عنوان IP لجهاز العرض أو اسم جهاز العرض. انقر فوق زر بحث للبحث عن جهاز العرض المحدد.

البحث عن أجهزة عرض والاتصال بها

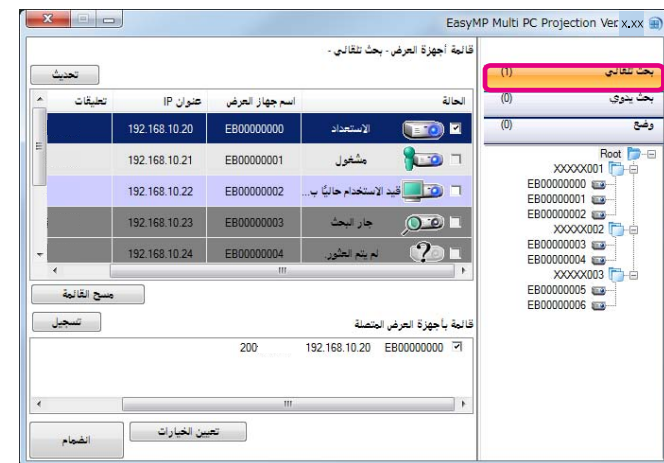
يمكنك البحث عن أجهزة عرض على الشبكة باستخدام إحدى الطرق التالية.

بحث تلقائي

1 ابدأ تشغيل EasyMP Multi PC Projection.

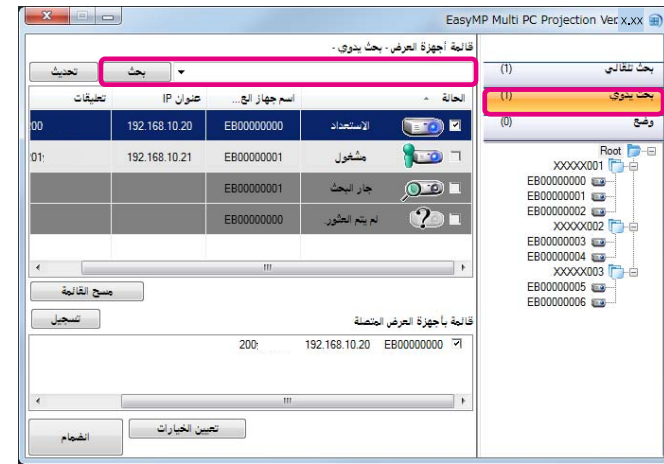
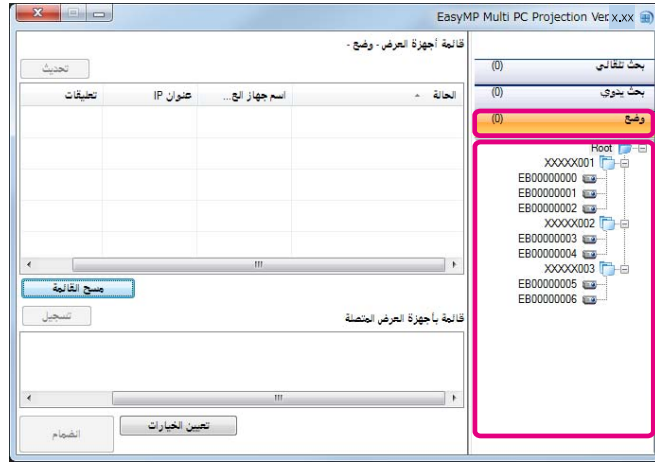
👉 "بدء EasyMP Multi PC Projection" ص 15

2 انقر فوق **بحث تلقائي**.





3 من القائمة وضع، انقر نقرًا مزدوجًا فوق المجلد أو أيقونة جهاز العرض للوضع الذي تريد استخدامه.



يبحث EasyMP Multi PC Projection عن أجهزة العرض المحددة في الشبكة.

يبحث EasyMP Multi PC Projection عن أجهزة العرض المحددة في الشبكة.

4 اختر أجهزة العرض التي ترغب في الاتصال بها من القائمة المعروضة، ثم انقر فوق انضمام. يتم عرض شاشة تحكم العرض.

👉 "استخدام شاشة التحكم في العرض" ص 21

عند تعيين كلمة أساسية لجهاز العرض، يتم عرض شاشة إدخال الكلمة الأساسية عند الاتصال بجهاز العرض. أدخل الكلمة الأساسية، ثم انقر فوق موافق.

يتم عرض الكلمة الأساسية لجهاز العرض في شاشة استعداد LAN. إذا كان مستخدم متصلًا بالفعل، فتتحقق من الكلمة الأساسية مع المستخدم المتصل.

4 اختر أجهزة العرض التي ترغب في الاتصال بها من القائمة المعروضة، ثم انقر فوق انضمام. يتم عرض شاشة تحكم العرض.

👉 "استخدام شاشة التحكم في العرض" ص 21

عند تعيين كلمة أساسية لجهاز العرض، يتم عرض شاشة إدخال الكلمة الأساسية عند الاتصال بجهاز العرض. أدخل الكلمة الأساسية، ثم انقر فوق موافق.

يتم عرض الكلمة الأساسية لجهاز العرض في شاشة استعداد LAN. إذا كان مستخدم متصلًا بالفعل، فتتحقق من الكلمة الأساسية مع المستخدم المتصل.

بحث وضع

التوصيل بأجهزة عرض متعددة (النسخ المتطابق)

يُعرف التوصيل بأجهزة عرض متعددة وعرض نفس الصورة بالنسخ المتطابق. يمكنك تنفيذ النسخ المتطابق مع عدد يصل إلى أربعة أجهزة عرض.

1 ابدأ تشغيل EasyMP Multi PC Projection.

👉 "بدء EasyMP Multi PC Projection" ص 15

2 انقر فوق وضع.



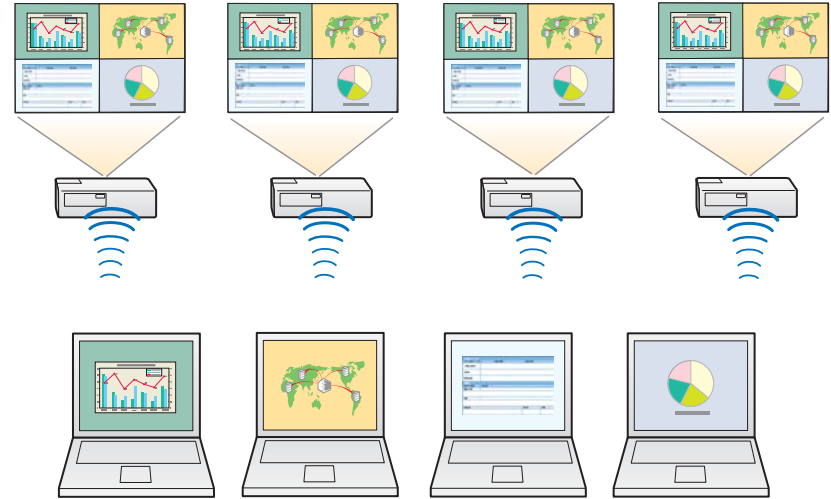
- عند تشكيل مجموعة نسخ متطابق لجهاز عرض إذا حددت جهاز عرض واحد من مجموعة، سيتم تحديد كل أجهزة العرض في هذه المجموعة.
- عند تحديد جهاز عرض في مجموعة نسخ متطابق، يمكنك فقط تحديد أجهزة عرض في هذه المجموعة.
- عندما يكون المشتركين الآخرين متصلين بالفعل بجهاز العرض يمكنك فقط تحديد نفس المجموعة من أجهزة العرض مثل المستخدم الذي قام بالاتصال قبلك. لا يمكنك الاتصال بأجهزة العرض غير المضمنة في المجموعة.

التوصيل بأجهزة عرض في شبكة مختلفة

بتوصيل أجهزة العرض بكمبيوتر، يمكنك عرض شاشة الكمبيوتر في مواقع بعيدة (في شبكات فرعية مختلفة). في بحث تلقائي، لا يتم العثور على أجهزة العرض الموجودة في شبكات فرعية مختلفة لأن عمليات البحث تتم فقط في نفس الشبكة الفرعية. يمكنك التوصيل بأجهزة العرض في شبكة فرعية مختلفة باستخدام إحدى الطرق التالية.

- قم بتحديد عنوان IP أو اسم جهاز العرض وقم بإجراء البحث.
👉 "بحث يدوي" ص 17
- قم بإجراء عمليات البحث بناءً على وضع.
👉 "بحث وضع" ص 18

لا يمكنك تنفيذ النسخ المتطابق مع أجهزة العرض غير المتوافقة مع EasyMP Multi PC Projection.



1 ابدأ EasyMP Multi PC Projection، وابحث عن أجهزة العرض.

👉 "البحث عن أجهزة عرض والاتصال بها" ص 17

2 اختر حتى أربعة أجهزة عرض ترغب في الاتصال بها من القائمة المعروضة، ثم انقر فوق انضمام.
يتم عرض شاشة تحكم العرض.



عمليات التشغيل أثناء اجتماع

يقدم هذا الفصل شرحًا لكيفية التحكم في الشاشة التي يتم عرضها أثناء اجتماع.

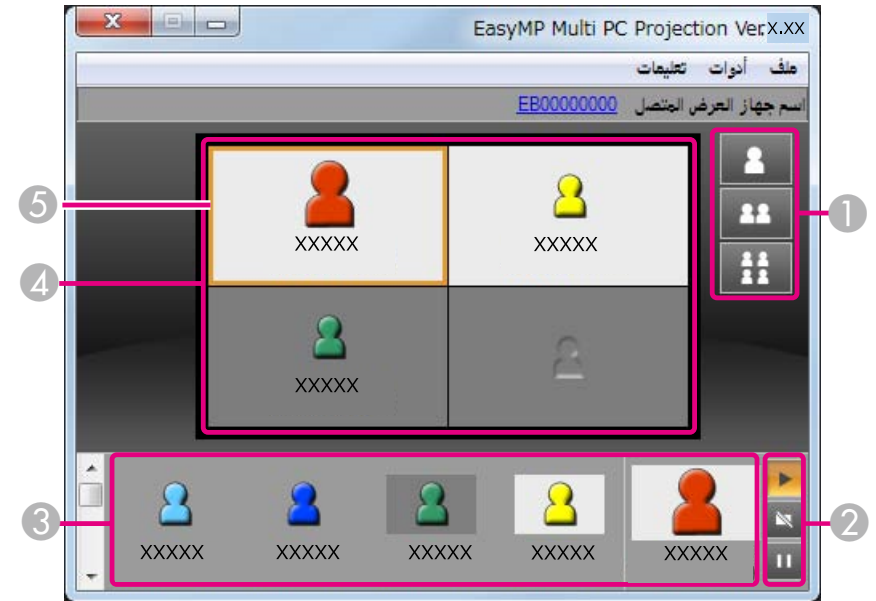


<p>2 أزرار التحكم في الشاشة التحكم في الصورة المعروضة من شاشة الكمبيوتر.</p>	
<p>يعرض شاشة الكمبيوتر كما هي.</p>	
<p>إيقاف العرض. يعرض شاشة سوداء أثناء التوقف.</p>	
<p>إيقاف شاشة الكمبيوتر التي يتم عرضها حالياً مؤقتاً. شاشة العرض لا تتغير، حتى إذا قمت بإجراء تغييرات في شاشة الكمبيوتر.</p>	
<p>3 منطقة المستخدم يعرض أسماء المستخدمين لأجهزة الكمبيوتر المتصلة بأجهزة العرض. يتم عرض جهاز الكمبيوتر دوماً في الجانب الأيسر من منطقة المستخدم. يمكنك توصيل حتى 16 جهاز كمبيوتر بجهاز العرض. عند سحب أيقونة مستخدم وإدراجها في منطقة العرض، يتم عرض شاشة الكمبيوتر. تكون خلفية أيقونة المستخدم التي يتم عرضها حالياً بيضاء. الإعداد الافتراضي لاسم المستخدم هو اسم الكمبيوتر. يمكنك تغيير اسم المستخدم في تعيين الخيارات. 👉 "علامة التبويب إعدادات المستخدمين" ص 39</p>	
<p>4 منطقة العرض عندما يكون لون خلفية الجزء هو اللون الأبيض، يتم عرض شاشة الكمبيوتر لأيقونة المستخدم في هذه اللوحة. في حالة عدم وجود أيقونة مستخدم في الجزء الأبيض، يتم عرض شاشة سوداء. بسحب أيقونة المستخدم وإدراجها، يمكنك تغيير الشاشة التي يتم عرضها والوضع الذي يتم فيه عرض شاشة الكمبيوتر. 👉 "تغيير المقدم" ص 22</p>	
<p>5 الإطار الهدف انقل الإطار الهدف بالنقر فوق أحد الأجزاء في منطقة العرض. يمكنك عرض شاشة الكمبيوتر حيث يوجد الإطار الهدف عند النقر فوق أحد أزرار تغيير العرض.</p>	

عند النقر فوق اسم جهاز العرض بجانب اسم جهاز العرض المتصل، يتم عرض ويب Web Remote. في Web Remote، يمكنك إجراء عمليات العرض في شاشة الكمبيوتر بنفس طريقة استخدام التحكم عن بعد.
انظر الدليل التالي للحصول على المزيد من التفاصيل حول Web Remote.
👉 دليل المستخدم

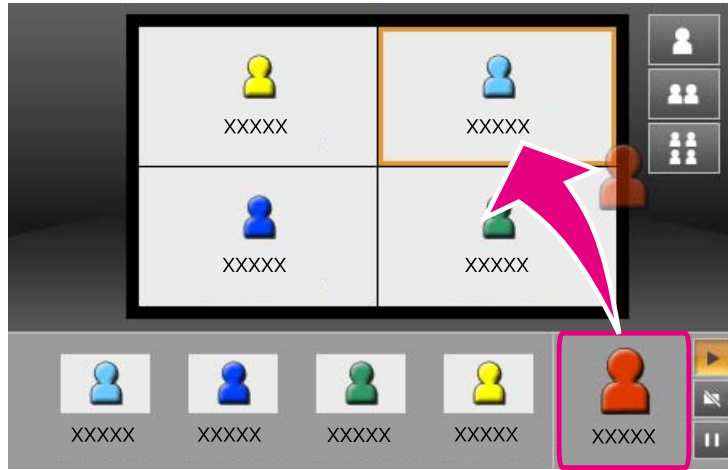
استخدام شاشة التحكم في العرض

عند التوصيل بأجهزة عرض، يتم عرض الشاشة التالية.



انظر الجدول التالي للحصول على المزيد من التفاصيل حول وظيفة كل عنصر.

<p>1 تغيير أزرار العرض يغير عدد الأجزاء المتاحة لعرض شاشات الكمبيوتر. 👉 "تغيير عدد الشاشات المعروضة" ص 22</p>	
<p>يعرض الشاشة من كمبيوتر واحد مملء الشاشة بدون تقسيم الشاشة المعروضة.</p>	
<p>يعرض الشاشات من جهازي كمبيوتر وحتى أربعة أجهزة في نفس الوقت عن طريق تقسيم الشاشة المعروضة إلى شاشتين.</p>	
<p>يعرض الشاشات حتى أربعة أجهزة كمبيوتر في نفس الوقت عن طريق تقسيم الشاشة المعروضة إلى أربع شاشات.</p>	

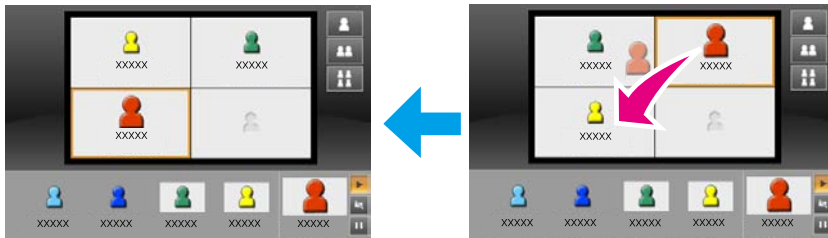




لإنهاء العرض، اسحب الأيقونة من منطقة العرض وأدرجها في منطقة المستخدم.

يمكنك تعيين منطقة العرض بالنقر بزر الماوس الأيمن في منطقة المستخدم.

عند تغيير وضع العرض

في منطقة العرض، اسحب الأيقونة التي تريد نقلها وأدرجها لنقلها إلى الوضع المطلوب.



عند تحديد  أو ، يمكنك تغيير شاشة الكمبيوتر التي يتم عرضها بتبديل الأيقونة التي يتم عرضها (الأيقونة في الجزء الأبيض) بأيقونة لا يتم عرضها (الأيقونة في الجزء الأسود).

تغيير عدد الشاشات المعروضة

يمكنك تقسيم الصورة المعروضة إلى أربع مناطق كحد أقصى. بتغيير عدد الأجزاء، يمكنك عرض الشاشات من أجهزة كمبيوتر متعددة في نفس الوقت، أو عرض شاشة كمبيوتر واحدة مملء الشاشة.

1 حدد أيقونة المستخدم في منطقة العرض.

انقل الإطار الهدف.

2 انقر فوق  أو  أو  لتغيير عدد أجزاء الشاشة.

يتم عرض الشاشة المحددة مملء الشاشة.

يتم تقسيم الشاشة المعروضة إلى اثنين، ويتم عرض الشاشة المحددة والشاشة التالية.

يتم تقسيم الشاشة المعروضة إلى أربعة أجزاء، ويتم عرض شاشات الكمبيوتر في كل الأجزاء الأربعة في منطقة العرض.

كما يمكنك تغيير عدد أجزاء الشاشة بالنقر بزر الماوس الأيمن في منطقة العرض. انقر بزر الماوس الأيمن فوق الأيقونة، ثم حدد عدد الأجزاء.

تغيير المقدم

عند تغيير شاشة العرض

اسحب أيقونة في منطقة المستخدم وأدرجها في الجزء الذي تريد عرضه.



إخراج الصوت من جهاز العرض

يمكنك إخراج صوت الكمبيوتر من جهاز العرض عند توصيل جهاز كمبيوتر واحد بجهاز عرض واحد مع العرض بهاء الشاشة.

عندما ترغب في إنهاء جلسة، استخدم إحدى الطرق التالية للفصل من أجهزة العرض.

عند الفصل فقط

انقر بزر الماوس الأيمن على الأيقونة الخاصة بك في منطقة المستخدم، ثم حدد مغادرة.



كما يمكنك أيضاً الفصل بتحديد مغادرة من قائمة أدوات.



عند إنهاء الجلسة

حدد إنهاء الجلسة من قائمة أدوات. يتم فصل جميع أجهزة الكمبيوتر وأجهزة العرض المشاركة في الجلسة.



عقد اجتماع متكرر بسهولة

يقدم هذا الفصل شرحًا لكيفية حفظ وتنظيم معلومات جهاز العرض المستخدمة أثناء اجتماع بما يسمح بعقد اجتماعات متتابعة بسهولة.



عند تسجيل جهاز عرض محدد فقط

إذا كنت ترغب في تسجيل جهاز عرض محدد واحد إلى وضع، فانقر بزر الماوس الأيمن على جهاز العرض الذي تريد تسجيله من قائمة أجهزة العرض، ثم حدد إضافة عنصر إلى وضع.

عند تسجيل جميع أجهزة العرض التي يتم العثور عليها بالبحث

انقر بزر الماوس الأيمن فوق أحد أجهزة العرض في قائمة أجهزة العرض، ثم حدد إضافة الكل إلى وضع. يمكنك تسجيل كل أجهزة العرض المعروضة في قائمة أجهزة العرض.

أدخل اسم جهاز العرض وحدد أو أنشئ مجلد في المكان الذي ترغب في حفظ الوضع فيه، ثم انقر فوق موافق.

2

يمكنك بحفظ معلومات جهاز العرض المستخدمة أثناء الاجتماع الأول المشاركة بسهولة في الاجتماعات التالية عندما يتم انعقادها في نفس البيئة.

يمكنك حفظ معلومات جهاز العرض بإنشاء اختصار أو تسجيل المعلومات في وضع.

إنشاء اختصار

عند إنشاء اختصار، يتم حفظ المعلومات الخاصة بجهاز العرض المحدد في ملف اختصار. عند بدء EasyMP Multi PC Projection من اختصار، يقوم EasyMP Multi PC Projection بالبحث تلقائياً عن أجهزة العرض المحفوظة في ملف الاختصار.

عند عقد اجتماعات معتادة في نفس البيئة، يسمح إنشاء اختصار ببدء الاجتماع بسهولة.

يمكنك استخدام إحدى الطرق التالية لإنشاء اختصار:

- انقر بزر الماوس الأيمن على جهاز العرض المطلوب حفظه من وضع أو قائمة أجهزة العرض ثم حدد إنشاء اختصار.
- حدد جهاز العرض المطلوب حفظه من وضع أو قائمة أجهزة العرض، ثم اسحب وأدرج في المنطقة التي تريد إنشاء اختصار فيها.

يعمل إنشاء اختصار مجلد على حفظ المعلومات لأجهزة عرض متعددة مضمنة في المجلد. يمكنك البحث عن أجهزة عرض متعددة في نفس الوقت عند بدء البرنامج.



تسجيل وضع

يمكنك حفظ المعلومات لأجهزة العرض التي بحثت عنها في وضع. عند الاتصال بنفس أجهزة العرض في المرة التالية، يمكنك بسهولة البحث عن أجهزة العرض.

يمكنك تسجيل وضع باستخدام إحدى الطرق التالية.

1

عند تسجيل أجهزة عرض من قائمة بأجهزة العرض المتصلة إذا كنت ترغب في تسجيل أجهزة العرض المعروضة في قائمة بأجهزة العرض المتصلة إلى وضع، فانقر فوق تسجيل.



1 في قائمة الوضع، انقر بزر الماوس الأيمن فوق المجلد الذي يشتمل على الوضع الذي تريد مشاركته، ثم حدد تصدير.

2 حدد المكان الذي تريد حفظ الوضع فيه (.mplist)، ثم احفظ الوضع.

استيراد الوضع المشترك

اتبع الخطوات أدناه لاستيراد الوضع المشترك إلى EasyMP Multi PC Projection.

1 في قائمة الوضع، انقر بزر الماوس الأيمن فوق المجلد الذي يشتمل على الوضع الذي تريد استيراده، ثم حدد استيراد.

2 حدد الوضع (.mplist)، ثم انقر بزر الماوس الأيمن فوق فتح.

انقر فوق موافق لإكمال الاستيراد.

كما يمكنك أيضاً استيراد ملف (.plist) تم تصديره باستخدام EasyMP Network Projection. ومع ذلك، لا يمكنك استيراد الوضع حيث أجهزة الوضع متصلة فيه باستخدام وضع الاتصال سريع.



- لتسجيل جهاز عرض، يمكنك سحب جهاز العرض الذي تريده وإدراجه للتسجيل من قائمة أجهزة العرض إلى مجلد قائمة وضع.
- يمكن أن يتألف هيكل المجلد من ستة مجلدات فرعية.



مشاركة وضع

يمكنك مشاركة قائمة الوضع الذي تم إنشاؤه مع مشتركين آخرين. يسمح ذلك للمشاركين بالانضمام إلى جلسة لأول مرة للبحث بسهولة عن أجهزة عرض.

تصدير الوضع الذي تريد مشاركته

اتبع الخطوات أدناه لتصدير الوضع المسجل.



استكشاف الأخطاء وإصلاحها

يُعرف هذا الفصل المشاكل المحتملة ويشرح كيفية التعامل معها.



عدد التوصيلات

يمكنك توصيل عدد يصل إلى أربعة أجهزة عرض بجهاز كمبيوتر واحد بحيث يتم العرض بشكل متزامن. (الشاشات المتعددة غير مدعومة).

يمكنك توصيل ما يصل إلى 16 جهاز كمبيوتر بجهاز عرض واحد في نفس الوقت.

قيود أخرى

- إذا كانت سرعة نقل الشبكة اللاسلكية LAN بطيئة، يمكن أن يتم قطع الشبكة بشكل غير متوقع.
- يمكن نقل الصوت فقط عند التوصيل بجهاز عرض واحد وعرض شاشة كمبيوتر واحدة مملء الشاشة. في حالة توصيل عدة أجهزة عرض أو إذا تم تقسيم شاشة معروضة، لا يمكن نقل الصوت أثناء العرض.
- عندما يتم تشغيل ملفات الفيديو، لا يتم عرضها بنفس السلاسة التي يتم بها عرضها على جهاز كمبيوتر.
- قد لا يتم عرض التطبيقات التي تستخدم بعضاً من وظائف DirectX بشكل صحيح. (نظام تشغيل Windows فقط)
- لا يمكن عرض مطالبات نظام تشغيل MS-DOS مملء الشاشة. (نظام تشغيل Windows فقط)
- قد لا تتطابق الصورة على شاشة الكمبيوتر مع الصورة المعروضة على جهاز العرض بشكل تام.

عدد استخدام Windows Vista/Windows 7

لاحظ النقاط التالية عند استخدام EasyMP Multi PC Projection مع جهاز كمبيوتر يستخدم نظام التشغيل Windows Vista/Windows 7.

قيود عند عرض معرض صور Windows أو معرض صور Windows المباشر

لاحظ القيدين التاليين عند بدء تشغيل معرض صور Windows أو معرض صور Windows المباشر أثناء تشغيل EasyMP Multi PC Projection.

- يتم تشغيل عرض الشرائح في الوضع البسيط عند العرض من معرض صور Windows أو معرض صور Windows المباشر.
- ونظراً لأن شريط الأدوات لا يكون معروضاً، لا يمكن تغيير موضوع (تأثيرات) أثناء تشغيل عرض شرائح، بغض النظر عن تصنيف Windows Experience Index.

عند عرض صور كمبيوتر أثناء تشغيل برنامج EasyMP Multi PC Projection، تسري القيود التالية.

مستويات الدقة المدعومة

يمكن عرض مستويات دقة شاشة الكمبيوتر التالية. ولا يمكنك الاتصال بجهاز كمبيوتر بدقة تكون أكبر من UXGA.

- (640x480) VGA
- (800x600) SVGA
- (1024x768) XGA
- (1280x960) SXGA
- (1280x1024) SXGA
- (1400x1050) SXGA+
- (1280x768) WXGA
- (1280x800) WXGA
- (1440x900) WXGA+
- (1600x1200) UXGA

عند استخدام شاشة كمبيوتر باستخدام نسبة عرض إلى ارتفاع فريدة، استناداً إلى دقة الكمبيوتر وجهاز العرض، قم بزيادة الدقة أو تقليلها بحيث لا تضر جودة الصورة.

واستناداً إلى الدقة، قد يتم عرض الهوامش الرأسية أو الأفقية باللون الأسود.

لون العرض

يمكن عرض عدد ألوان الشاشة التالي.

نظام تشغيل Windows	Mac OS
ألوان 16 بت	حوالي 32000 لوناً (16 بت)
ألوان 32 بت	حوالي 16.7 لوناً (32 بت)



- إذا توقف تشغيل الصوت أثناء التشغيل عند نقل الصوت من الكمبيوتر إلى جهاز العرض باستخدام EasyMP Multi PC Projection، فحاول إعادة تشغيل التطبيق الذي تستخدمه.

- لا يمكنك تشغيل الأفلام.

قيود Windows Aero

- لاحظ القيد التاليين عندما يكون تصميم النوافذ في جهاز الكمبيوتر لديك هو Windows Aero.
 - يتم عرض الإطار المنفصل إلى طبقات بغض النظر عن إعداد نقل إلى الإطار المنفصل إلى طبقات من تعيين الخيارات في EasyMP Multi PC Projection.
 - "علامة التبويب ضبط الأداء" ص 40
- بعد دقائق قليلة من توصيل جهاز كمبيوتر بجهاز العرض عبر شبكة باستخدام EasyMP Multi PC Projection، قد يتم عرض الرسالة التالية.
 - من الموصى به اختيار احتفظ بمخطط الألوان الحالي، ولا تعرض هذه الرسالة مرة أخرى. وتتم إتاحة هذا التحديد إلى أن يتم إعادة تشغيل جهاز الكمبيوتر.



قيود أخرى

- لا يمكن عرض صور Windows Media Center مملء الشاشة. يمكنك العرض في شاشة Window.



لا يمكن التوصيل بجهاز العرض الذي تريد استخدامه

لا يمكن توصيل جهاز العرض والكمبيوتر عبر LAN لاسلكية

تحقق مما يلي	العلاج
هل تم توصيل وحدة شبكة LAN اللاسلكية؟	تأكد من إحكام توصيل وحدة شبكة LAN اللاسلكية.
هل تم تعيين وضع اتصال جهاز العرض على وضع الاتصال السريع؟	لا يمكن توصيل EasyMP Multi PC Projection باستخدام وضع الاتصال السريع. قم بتعيين وضع الاتصال على وضع الاتصال متقدم. دليل المستخدم
بالنسبة لاتصالات الشبكة اللاسلكية LAN، هل تم تمكين إعداد الشبكة اللاسلكية LAN وجهاز الكمبيوتر في وضع حفظ الطاقة؟	قم بتمكين الشبكة اللاسلكية LAN.
هل توجد أية عوائق بين نقطة وصول اتصال الشبكة اللاسلكية LAN وجهاز الكمبيوتر أو جهاز العرض؟	تجنب البيئات الداخلية في بعض الأحيان جهاز العرض من العثور عليه عند البحث. ابحث عن أية عوائق بين نقطة الوصول وجهاز الكمبيوتر أو جهاز العرض، وقم بتغيير وضعها لتحسين الاتصال.
هل تم تعيين قوة موجات LAN اللاسلكية على منخفضة؟	اضبط قوة الموجة اللاسلكية على الحد الأقصى.
هل تتوافق الشبكة اللاسلكية LAN مع 802.11a أو 802.11b أو 802.11g أو 802.11n؟	فهي تتوافق مع المعايير 802.11a و802.11b و802.11g فقط، ولا تتوافق مع المعايير الأخرى مثل 802.11n.
هل تم تعيين طاقة LAN اللاسلكية على إيقاف تشغيل في قائمة الشبكة اللاسلكية LAN الخاصة بجهاز العرض؟	اضبط طاقة LAN اللاسلكية على تشغيل في القائمة الشبكة اللاسلكية LAN من القائمة تكوين. راجع الدليل التالي للحصول على المزيد من التفاصيل حول إعدادات LAN اللاسلكية. دليل المستخدم
هل إعداد معرف SSID مختلف؟	اضبط جهاز الكمبيوتر ونقطة الوصول وجهاز العرض على نفس معرف SSID.
هل تم تعيين نفس مفتاح WEP؟	عند تحديد WEP من الأمان، اضبط نقطة الوصول وجهاز الكمبيوتر وجهاز العرض على نفس مفتاح WEP.

لا يمكن توصيل جهاز العرض والكمبيوتر عبر LAN سلكية

تحقق مما يلي	العلاج
هل تم توصيل كابل الشبكة بشكل صحيح؟	تحقق من توصيل كابل الشبكة بإحكام.
هل بطاقة الشبكة المحلية للكمبيوتر ووظيفة الشبكة المحلية المدمجة متاحان؟	تحقق من صلاحية شبكة LAN عن طريق التحقق من مدير الجهاز ضمن لوحة التحكم - النظام - الأجهزة.
هل تم ضبط وظيفة DHCP الخاصة بشبكة LAN سلكية على تشغيل؟	أوقف إعداد DHCP الخاص بشبكة LAN سلكية من قائمة التكوين. راجع الدليل التالي للحصول على المزيد من التفاصيل حول إعدادات LAN السلكية. دليل المستخدم
هل وظائف رفض الاتصال، مثل قيود عنوان MAC وقيود المنفذ، تم ضبطها بشكل صحيح في نقطة الوصول؟	اضبط جهاز العرض للسماح بالاتصالات الواردة من نقطة الوصول.



تحقق مما يلي	العلاج
هل عنوان IP وقناع الشبكة الفرعية وعنوان البوابة الخاصة بنقطة الوصول وجهاز العرض معدة بشكل صحيح؟	أثناء عدم استخدام DHCP، قم بضبط كل إعداد.

لا يمكن توصيل جهاز العرض والكمبيوتر عبر الشبكة

تحقق مما يلي	العلاج
هل يتم عرض شاشة تكوين الشبكة على جهاز العرض؟	أغلق إعدادات الشبكة في جهاز العرض، ثم قم بالعودة إلى شاشة استعداد الشبكة المحلية LAN. إذا كانت شاشة تكوين الشبكة معروضة على جهاز العرض، فلن يمكنك التوصيل باستخدام EasyMP Multi PC Projection.
هل تم إيقاف تشغيل جدار الحماية، أم هل تسجيل جدار الحماية على أنه استثناء؟	عندما لا ترغب في إيقاف تشغيل جدار الحماية أو تسجيله كاستثناء، فقم بإجراء الإعدادات اللازمة لفتح المنافذ. المنافذ التي يستخدمها برنامج EasyMP Multi PC Projection هي "3620" و"3621" و"3629".
هل تم اختيار محول الشبكة المستخدم بشكل صحيح في EasyMP Multi PC Projection؟	إذا كان جهاز الكمبيوتر يحتوي على عدة بيئات شبكات LAN محلية، فلا يمكن أن يتم توصيله إلا إذا تم اختيار محول الشبكة بشكل صحيح. عند استخدام جهاز كمبيوتر يعمل على نظام تشغيل Windows، ابدأ EasyMP Multi PC Projection، واختر محول الشبكة الذي تستخدمه من تبديل شبكة الاتصال المحلية في تعيين الخيارات. "علامة التبويب الإعدادات العامة" ص 40
هل نقطة الوصول والشبكة الفرعية لجهاز العرض مختلفتان؟	اختر بحث يدوي من EasyMP Multi PC Projection، وقم بتحديد عنوان IP للتوصيل. "بحث يدوي" ص 17
هل يدعم جهاز العرض الإصدار EasyMP Multi PC Projection المستخدم؟	ثب EasyMP Multi PC Projection من القرص المضغوط الخاص ببرامج EPSON Projector المرفق مع جهاز العرض.

لا يمكن تحديد جهاز العرض

تحقق مما يلي	العلاج
هل تحاول تجميع مجموعة من أجهزة العرض تختلف عن المجموعة التي قام بإنشائها مستخدم متصل بالفعل؟	عندما يكون مستخدم آخر متصلاً بالفعل، يمكنك فقط التوصيل بأجهزة العرض في المجموعة المحددة بواسطة المستخدم الآخر. حدد جهاز العرض من نفس المجموعة مثل المستخدم المتصل بالفعل، أو حدد جهاز عرض موجود في حالة الاستعداد.

لا يتم عرض الشاشة

لا يتم عرض صورة وصوت الفيلم، أو الصورة بطيئة في الظهور، أو توقف الفيديو أو الصوت عند العرض باستخدام EasyMP Multi PC Projection

تحقق مما يلي	العلاج
هل حاولت عرض أفلام باستخدام Media Player أو حاولت تشغيل معاينة حفظ الشاشة؟	بحسب جهاز الكمبيوتر، قد لا يتم عرض تشغيل الأفلام بواسطة Media Player، وقد لا يتم عرض معاينة حفظ الشاشة بشكل طبيعي.



تحقق مما يلي	العلاج
هل تشفير WEP مُمكن؟	عند تمكين تشفير WEP، تقل سرعة العرض.
هل قمت بتمكين DHCP؟	عند تعيين DHCP على تشغيل في وضع الاتصال متقدم أو اتصال LAN السلكية، وإذا لم يتم العثور على خادم DHCP متاح، قد يستغرق الأمر بعض الوقت للدخول في حالة استعداد LAN.
هل بدأ EasyMP Multi PC Projection أثناء عرض فيلم، أو هل تغيرت الدقة وعدد الألوان؟ (بالنسبة لنظام التشغيل Mac OS)	عند عرض الأفلام، ابدأ EasyMP Multi PC Projection أولاً قبل بدء العرض. إذا بدأ EasyMP Multi PC Projection أثناء عرض فيلم وتغيرت دقة شاشة العرض وعدد الألوان، فحاول نقل إطار عرض الفيلم أو تصغيره أو تغيير حجمه، وما إلى ذلك.
هل تستخدم جهاز كمبيوتر لا يفي بمتطلبات البرامج؟	عند استخدام كمبيوتر لا يفي بمتطلبات البرامج، فقد تتوقف الصور والصوت في الأفلام. 👉 "متطلبات البرامج" ص 6
هل تم تحديد نقل إلى الإطار المنفصل إلى طبقات؟	قم بإلغاء تحديد مربع الاختيار نقل إلى الإطار المنفصل إلى طبقات إذا كنت لا ترغب في وميض مؤشر الماوس على الشاشة. 👉 "علامة التبويب ضبط الأداء" ص 40

لا يخرج صوت من جهاز العرض عند الاتصال مع EasyMP Multi PC Projection

تحقق مما يلي	العلاج
هل يتصل أكثر من جهاز عرض بكمبيوتر واحد؟	يمكن نقل الصوت إلى جهاز عرض واحد فقط. اقطع الاتصال الحالي، ثم حدد جهاز عرض من شاشة البحث.
هل تعرض شاشة مقسمة من عدة أجهزة كمبيوتر؟	يمكنك فقط إخراج صوت الكمبيوتر من جهاز العرض عند عرض شاشة كمبيوتر واحدة مملء الشاشة. اعرض شاشة واحدة فقط. 👉 "تغيير عدد الشاشات المعروضة" ص 22
هل الصوت مضبوط على الخروج من الكمبيوتر في تعيين الخيارات؟	حدد صوت الإخراج من جهاز العرض في علامة التبويب إخراج الصوت في تعيين الخيارات. 👉 "علامة التبويب إخراج الصوت" ص 41

عند عمل اتصال باستخدام برنامج EasyMP Multi PC Projection، لا يمكن بدء عرض الشرائح PowerPoint.

تحقق مما يلي	العلاج
هل تم بدء EasyMP Multi PC Projection أثناء تشغيل PowerPoint؟ (بالنسبة لنظام تشغيل Windows)	أثناء الاتصال باستخدام برنامج EasyMP Multi PC Projection، تحقق من إغلاق PowerPoint أولاً. فقد لا يتم تشغيل عرض الشرائح إذا تم الاتصال أثناء تشغيل PowerPoint.



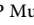
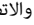




عند إتمام الاتصال باستخدام EasyMP Multi PC Projection، لا يتم تجديد الشاشة عند استخدام أحد تطبيقات Office.


العلاج	تحقق مما يلي
عند إيقاف تحريك مؤشر الماوس، يتم تحديث الشاشة. وإذا لم يتم تحديث الشاشة بشكل سريع، فتوقف عن تحريك مؤشر الماوس.	هل يتم تحريك الماوس بشكل مستمر؟



رسائل الخطأ عند بدء تشغيل برنامج EasyMP Multi PC Projection

رسائل الخطأ	العلاج
هذا التطبيق قيد التشغيل بالفعل.	تم بدء مثيلين من EasyMP Multi PC Projection.
يتعذر بدء تشغيل هذا التطبيق لأن هناك برنامج آخر EPSON Projector قيد التشغيل (Quick Wireless Connection).	أغلق برنامج جهاز العرض الآخر ثم ابدأ EasyMP Multi PC Projection.
يتعذر بدء تشغيل هذا التطبيق لأن هناك برنامج آخر EPSON Projector قيد التشغيل (USB Display).	
يتعذر بدء تشغيل هذا التطبيق لأن هناك برنامج آخر EPSON Projector قيد التشغيل (EasyMP Network Projection).	
فشلت تهيئة EasyMP Multi PC Projection.	أعد تشغيل برنامج EasyMP Multi PC Projection. إذا استمرت الرسالة في الظهور، فقم بإلغاء تثبيت EasyMP Multi PC Projection ثم إعادة تثبيته مرة أخرى.  "إلغاء تثبيت البرنامج" ص 42  "تثبيت البرنامج" ص 6
يتعذر فتح ملف الاختصار.	قد يكون ملف الاختصار تالفًا. ابدأ EasyMP Multi PC Projection، ثم حاول البحث عن أجهزة عرض والاتصال مرة أخرى.  "بدء EasyMP Multi PC Projection" ص 15  "البحث عن أجهزة عرض والاتصال بها" ص 17
الملفات مفقودة أو غير صالحة. فشل بدء التطبيق. أعد تثبيت / إزالة التطبيق.	قم بإلغاء تثبيت EasyMP Multi PC Projection ثم إعادة تثبيته.  "إلغاء تثبيت البرنامج" ص 42  "تثبيت البرنامج" ص 6
تعذر الحصول على معلومات مهائئ شبكة الاتصال.	استخدم الكمبيوتر الذي يمكنه الاتصال بشبكة LAN.
يتعذر البدء من الاختصار أثناء العرض.	نظراً لأن جهاز العرض يعرض بالفعل باستخدام EasyMP Multi PC Projection، لا يمكنك البدء من اختصار. أوقف العرض ثم ابدأ من الاختصار.
يتعذر البدء من الاختصار أثناء عرض شاشة الخيارات. أغلق شاشة الخيارات ثم حاول البدء من الاختصار مرة أخرى.	يتم عرض شاشة الخيار. أغلق شاشة الخيار.
قد لا يبدأ عرض الشرائح حتى تتم إعادة تشغيل PowerPoint.	أغلق PowerPoint، ثم ابدأ مرة أخرى.

رسائل الخطأ عند البحث عن أجهزة عرض وتحديثها

رسائل الخطأ	العلاج
تم تجاوز الحد الأقصى لعدد المشاركين. يتعذر ضم مشاركين.	سنة عشر جهاز كمبيوتر متصلين بالفعل بجهاز العرض. افصل المستخدمين وأجهزة العرض التي لا تعرض شاشات.  "إنهاء الاجتماع" ص 24



رسائل الخطأ	العلاج
الكلمة الأساسية غير مطابقة. أعد إدخال الكلمة الأساسية على شاشة جهاز العرض.	تحقق من كلمة جهاز العرض الأساسية المعروضة على شاشة استعداد LAN، وأدخل كلمة جهاز العرض الأساسية. إذا كان مستخدم متصلاً بالفعل، فتتحقق من كلمة جهاز العرض الأساسية مع المستخدم المتصل.
فشل الاتصال بسبب عدم مطابقة الكلمة الأساسية.	قم بإعادة توصيل جهاز العرض. أدخل كلمة جهاز العرض الأساسية في شاشة إدخال الكلمة الأساسية المعروضة عند الاتصال. اختر كلمة جهاز العرض الأساسية المعروضة على شاشة استعداد LAN جهاز العرض. إذا كان مستخدم متصلاً بالفعل، فتتحقق من كلمة جهاز العرض الأساسية مع المستخدم المتصل.
جهاز العرض المحدد قيد الاستخدام في عملية تهيئة أخرى. حدد جهاز عرض آخر.	عندما يكون مستخدم آخر متصلاً بالفعل، يمكنك فقط التوصيل بأجهزة العرض في المجموعة المحددة بواسطة المستخدم الآخر. حدد جهاز العرض من نفس المجموعة مثل المستخدم المتصل بالفعل، أو حدد جهاز عرض موجود في حالة الاستعداد.
لا يستجيب جهاز واحد أو أكثر من أجهزة العرض.	لا يمكنك الاتصال بأجهزة عرض متعددة في نفس الوقت. راجع إعدادات الشبكة على جهاز الكمبيوتر وجهاز العرض.
حدث خطأ بشبكة الاتصال.	حاول الاتصال مرة أخرى. وإذا لم تتمكن من عمل الاتصال، فتتحقق من إعدادات الشبكة في جهاز الكمبيوتر وجهاز العرض.
فشل الاتصال بجهاز العرض.	لا يمكن الاتصال بجهاز العرض المتصل بالفعل باستخدام EasyMP Network Projection. تحقق من أن جهاز العرض الذي تريد توصيله متصل بالفعل بـ EasyMP Network Projection.

رسائل الخطأ عند العرض

رسائل الخطأ	العلاج
تم فصل جهاز العرض.	قد يكون هناك خطأ حدث في جهاز العرض. تحقق من مؤشرات جهاز العرض.
حدث خطأ بشبكة الاتصال.	حدث خطأ في الشبكة. تحقق من الاتصال بين جهاز الكمبيوتر وجهاز العرض.

رسالة خطأ عند تشغيل وضع

رسائل الخطأ	العلاج
أدخل 32 حرفاً بحد أقصى.	النص المُدخَل تجاوز 32 حرفاً. قم بتقصير الاسم إلى 32 حرفاً أو أقل.
أدخل اسم المجلد.	لم يتم إدخال اسم مجلد. أدخل اسم المجلد.
لا ينبغي إنشاء مجلدات تحتوي على أكثر من 6 مجلدات فرعية.	هيكل المجلد يتألف من أكثر من ستة مجلدات. قم بإنشاء المجلد الجديد في أعلى هيكل المجلد.
هناك مجلد بالفعل اسمه 's%' في هذا المجلد.	يوجد مجلد بنفس الاسم بالفعل. أدخل اسماً آخر.
يوجد ملف جهاز عرض بالفعل اسمه XXX في هذا المجلد.	يوجد جهاز عرض بنفس الاسم بالفعل. أدخل اسماً آخر.



رسائل الخطأ	العلاج
يتعذر الاستيراد لعدم دعم هذا التطبيق للتنسيق.	تحقق من الوضع الذي تريد استيراده. لا يمكنك استيراد الوضع لأجهزة وضع متصلة باستخدام وضع الاتصال سريع في EasyMP Network Projection. علاوة على ذلك، لا يمكنك الاستيراد عندما لا تكون معلومات جهاز العرض مسجلة، أو عندما يكون الوضع تالفاً.
يتعذر الاستيراد بسبب تجاوز بنية المجلد لستة مجلدات.	إذا قمت بالاستيراد، سيتجاوز هيكل المجلد ست طبقات. قم باستيراد المجلد الجديد في أعلى هيكل المجلد.
يتعذر التحريك بسبب تجاوز بنية المجلد لستة مجلدات.	إذا تم نقل المجلد، سيتجاوز هيكل المجلد ستة مجلدات. قم باستيراد المجلد الجديد في أعلى هيكل المجلد.



الملحق

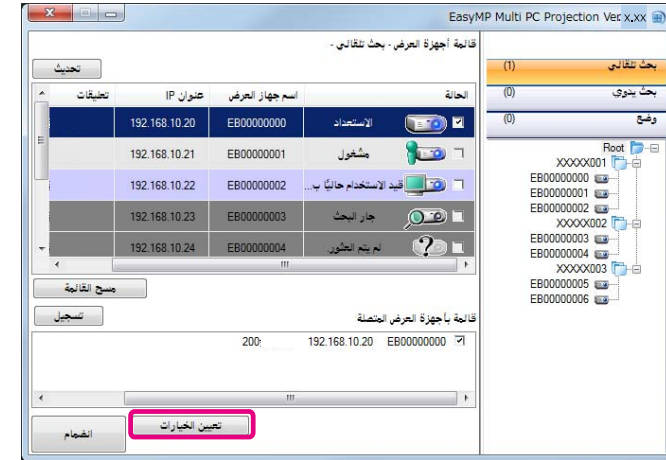
إذا قمت بعرض شاشة تعيين الخيارات من شاشة تحكم العرض، فلن يتم عرض علامة التبويب إعدادات المستخدمين أو علامة التبويب الإعدادات العامة.



لا يمكنك عرض شاشة تعيين الخيارات باستخدام إحدى الطرق التالية.

- انقر فوق تعيين الخيارات في شاشة البحث.

علامة التبويب إعدادات المستخدمين

- حدد تعيين الخيارات من قائمة أدوات في شاشة تحكم العرض.



اسم المستخدم	قم بتعيين اسم المستخدم المعروض في منطقة المستخدم. يمكنك إدخال حتى 32 رمزًا.
بحث يدوي	احذف محفوظات الإدخال للخيار بحث يدوي.
استعادة الافتراضيات	يمكنك إعادة تعيين كل قيم الضبط للخيار تعيين الخيارات إلى إعداداتها الافتراضية. ومع ذلك، يمكنك الاحتفاظ بالإعدادات لتبديل شبكة الاتصال المحلية في الإعدادات العامة.



علامة التبويب الإعدادات العامة



تشغيل الاتصالات

حدد هذا الخيار لتشغيل ونقل البيانات. حتى إذا تم اعتراض البيانات، فلن يمكن فك تشفيرها.

تغيير شبكة الاتصال المحلية

نظام تشغيل فقط Windows فقط يستخدم لتبديل محول الشبكة المستخدم ليتم استخدامه لإجراء بحث عندما يحتوي جهاز الكمبيوتر على عدة محولات. بشكل افتراضي، يتم استخدام كل محولات الشبكة لإجراء البحث. عندما يتم استخدام شبكة LAN سلكية كأسلوب اتصال بشكل دائم، اختر محول شبكة LAN سلكية.

استعادة الافتراضيات

يمكنك إعادة تعيين كل قيم الضبط للخيار تعيين الخيارات إلى إعداداتها الافتراضية. ومع ذلك، يمكنك الاحتفاظ بالإعدادات لـ تبديل شبكة الاتصال المحلية في الإعدادات العامة.

علامة التبويب ضبط الأداء



المربع المنزلق لتعديل الأداء

يمكن أن يتم تعيين الأداء على سريع وعادي ودقيق. اضبط على سريع عندما تتم مقاطعة عروض الأفلام.

نقل إلى الإطار المنفصل إلى طبقات

نظام التشغيل Windows XP فقط يكون الإطار المنفصل إلى طبقات قيد الاستخدام عندما لا يتم عرض محتويات مثل الرسائل التي يتم عرضها على جهاز الكمبيوتر باستخدام جهاز العرض. اختر مربع الاختيار هذا لعرض المحتويات مثل الرسائل التي تستخدم الإطار المنفصل إلى طبقات. قم بإلغاء تحديد مربع الاختيار هذا إذا لم تكن ترغب في وميض مؤشر الماوس على الشاشة.

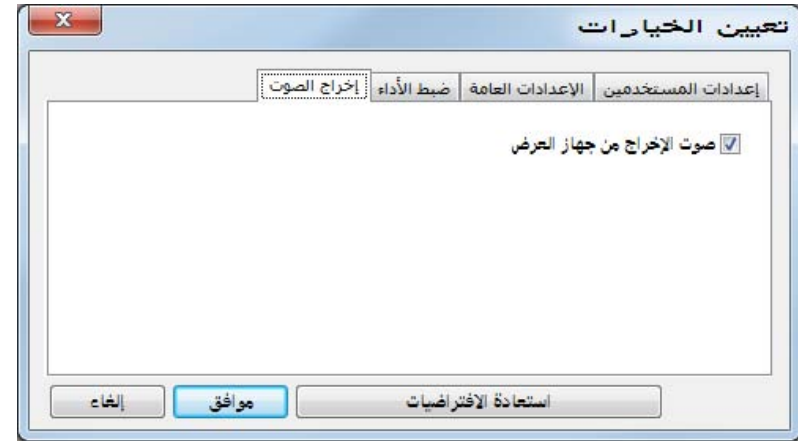
الإصدار

يعرض معلومات إصدار EasyMP Multi PC Projection.

استعادة الافتراضيات

يمكنك إعادة تعيين كل قيم الضبط للخيار تعيين الخيارات إلى إعداداتها الافتراضية. ومع ذلك، يمكنك الاحتفاظ بالإعدادات لـ تبديل شبكة الاتصال المحلية في الإعدادات العامة.

علامة التبويب إخراج الصوت



<p>حدد لإخراج صوت الكمبيوتر من جهاز العرض. امسح لإخراج الصوت من الكمبيوتر. يمكنك فقط إخراج صوت الكمبيوتر من جهاز العرض عند عرض شاشة كمبيوتر واحدة مملء الشاشة.</p>	<p>صوت الإخراج من جهاز العرض</p>
<p>يمكنك إعادة تعيين كل قيم الضبط للخيار تعيين الخيارات إلى إعداداتها الافتراضية. ومع ذلك، يمكنك الاحتفاظ بالإعدادات لتبديل شبكة الاتصال المحلية في الإعدادات العامة.</p>	<p>استعادة الافتراضيات</p>



إلغاء التثبيت

تحقق من فحوص النقاط التالية قبل بدء إلغاء التثبيت.

- في نظام التشغيل Windows، تحتاج إلى سلطة مسؤول لإلغاء تثبيت EasyMP Multi PC Projection.
- أغلق جميع التطبيقات قيد التشغيل قبل بدء إلغاء التثبيت.

Windows XP

- 1 انقر فوق إبدأ، ثم لوحة التحكم.
- 2 انقر نقرًا مزدوجًا فوق إضافة / إزالة البرامج.
- 3 حدد EasyMP Multi PC Projection ثم انقر فوق إزالة.

Windows Vista/Windows 7

- 1 انقر فوق إبدأ، ثم لوحة التحكم.
- 2 انقر فوق إلغاء تثبيت برنامج من البرامج.
- 3 حدد EasyMP Multi PC Projection ثم انقر فوق إلغاء التثبيت.

Mac OS X

- 1 افتح مجلد التطبيقات.
- 2 انقر نقرًا مزدوجًا فوق EasyMP Multi PC Projection Uninstaller.
- 3 اتبع التعليمات المعروضة على الشاشة لإلغاء التثبيت.



في هذا الدليل، يُشار إلى أنظمة التشغيل الواردة أعلاه بما يلي "Mac OS X 10.4.x" و"Mac OS X 10.5.x" و"Mac OS X 10.6.x". وكذلك يستخدم المصطلح الجامع "Mac OS" للإشارة إليها.

فيما يتعلق بلقطات الشاشة

تم التقاط لقطات الشاشة المستخدمة في دليل التشغيل هذا من نظام التشغيل Windows 7، إلا إذا تم تحديد ما يخالف ذلك.

وترى نفس الشاشات حتى لو كنت تستخدم نظام تشغيل Mac OS.

إشعار عام

BM وDOS/V وXGA هي علامات تجارية أو علامات تجارية مسجلة لشركة International Business Machines Corporation. Apple Inc هي علامات تجارية مسجلة لشركة Mac OS وMac وMacintosh. Microsoft وWindows وWindows NT وWindows Vista وWindows 7 وPowerPoint وشعار Windows هي علامات تجارية أو علامات تجارية مسجلة لشركة Microsoft Corporation في الولايات المتحدة. أسماء المنتجات الأخرى المستخدمة في هذا الدليل تم استخدامها أيضاً لأغراض التوضيح فقط وقد تكون علامات تجارية تخص مالكيها. تُخلي شركة Epson مسؤوليتها عن جميع الحقوق المرتبطة بهذه العلامات.

حقوق نشر البرامج:

هذا المنتج يستخدم برامج مجانية بالإضافة إلى برامج تمتلك الشركة حقوقها.

©SEIKO EPSON CORPORATION 2010. All rights reserved.

جميع الحقوق محفوظة. لا يجوز نسخ أي جزء من هذا الدليل أو تخزينه في نظام استرجاع أو نقله في أي شكل من الأشكال أو باستخدام أي وسيلة، سواء أكانت إلكترونية أم ميكانيكية أو من خلال النسخ الضوئي أو التسجيل أو غير ذلك، دون الحصول على إذن كتابي مسبق من شركة Seiko Epson Corporation. لا تتحمل الشركة أية مسؤولية عن المطالبة ببراءات الاختراع فيما يتعلق باستخدام المعلومات الواردة في هذا الدليل. كما لا تتحمل الشركة أية مسؤولية عن الأضرار الناجمة عن استخدام المعلومات الواردة في هذا الدليل.

لا تتحمل شركة Seiko Epson Corporation أو الشركات التابعة لها المسؤولية أمام مشتري هذا المنتج، أو أي أطراف أخرى، عن الأضرار أو الخسائر أو التكاليف التي يتكبدها المشتري، أو الأطراف الأخرى، نتيجة للآتي: وقوع حادث أو سوء استخدام هذا المنتج أو استخدامه بشكل خاطئ أو إجراء تعديلات أو إصلاحات أو تغييرات غير مصرح بها في هذا المنتج، أو (باستثناء الولايات المتحدة) عدم الالتزام الدقيق بتعليمات التشغيل والصيانة الخاصة بشركة Seiko Epson Corporation.

لن تكون شركة Seiko Epson Corporation مسؤولة عن أي أضرار أو مشكلات تنشأ عن استخدام أي من الوحدات الاختيارية أو المنتجات الاستهلاكية غير تلك المشار إليها بأنها منتجات Epson الأصلية أو منتجات معتمدة من Epson من قبل شركة Seiko Epson Corporation.

يحق للشركة تحديث محتويات هذا الدليل أو تغييرها دون إصدار إشعار آخر بذلك.

قد يوجد اختلافات بين الرسومات التوضيحية في هذا الدليل وجهاز العرض الفعلي.

فيما يتعلق باستخدام الأسماء

نظام التشغيل Microsoft® Windows® XP Professional
نظام التشغيل Microsoft® Windows® XP Home Edition
نظام التشغيل Microsoft® Windows Vista®
نظام التشغيل Microsoft® Windows® 7

في هذا الدليل، يُشار إلى أنظمة التشغيل الواردة أعلاه بما يلي "Windows XP" و"Windows Vista" و"Windows 7". وكذلك يستخدم المصطلح الجامع Windows للإشارة إلى الإصدارات Windows XP وWindows Vista وWindows 7، كما يُشار إلى العديد من إصدارات نظام التشغيل Windows مثل، Windows XP/Vista، مع حذف كلمة Windows.

Mac OS X 10.4.x

Mac OS X 10.5.x

Mac OS X 10.6.x

