

Multimedia Projector

Bedieningshandleiding voor EasyMP Multi PC Projection



Over EasyMP Multi PC Projection

Vergaderstijlen in EasyMP Multi PC Projection 5

Vergadering met meerdere beeldschermen 5

Vergaderen over een netwerk 5

De software installeren 6

Softwarevereisten 6

Installeren 6

Overzicht

Hoe gaat u te werk 9

Vorbereiding van de vergadering

De verbinding voorbereiden 15

De projector voorbereiden 15

De computer voorbereiden 15

Verbinding maken met de projectors 16

EasyMP Multi PC Projection starten 16

Het zoekscherm gebruiken 17

Zoeken naar, en verbinding maken met de projectors 18

Automatisch zoeken 18

Handmatig zoeken 19

Zoeken via het profiel 19

Verbinding maken met verschillende projectors (Spiegelen) 20

Verbinding maken met projectors in een ander netwerk 21

De projector bedienen tijdens een vergadering

Schermen projecteren 23

Het controlescherm gebruiken 23

Het aantal geprojecteerde schermen wijzigen 24

De presentator wijzigen 24

Audio weergeven op de projector 25

De vergadering beëindigen 26

Met gemak opeenvolgende vergaderingen beleggen

Projectorinformatie opslaan 28

Een snelkoppeling maken 28

Een profiel registreren 28

Een profiel delen 29

Een profiel exporteren om dat te delen 29

Een gedeeld profiel importeren 29

Problemen oplossen

beperkingen 31

Ondersteunde Resoluties 31

Beeldschermkleur 31

Aantal aansluitingen 31

Overige beperkingen 31

Bij gebruik onder Windows Vista/Windows 7 31

Beperkingen bij het projecteren vanuit Windows Photo Gallery of Windows Live

Photo Gallery 32

Beperkingen in Windows Aero 32

Overige beperkingen 32

Problemen oplossen 33

U kunt geen verbinding maken met de projector die u wilt gebruiken 33

Verbinding maken tussen projector en computer via draadloos LAN lukt niet

..... 33

Verbinding maken tussen projector en computer via vast netwerk lukt niet 33

Netwerkverbinding maken tussen projector en computer lukt niet 34

Projector selecteren lukt niet 35

Het scherm wordt niet geprojecteerd 35

Beeld en geluid in films worden niet weergegeven, het duurt lang voordat het beeld verschijnt, of de film- of geluidsweergave stopt tijdens de projectie met EasyMP Multi PC Projection 35

Er komt geen geluid uit de projector als u deze verbindt met EasyMP Multi PC Projection 36

Als u verbinding hebt gemaakt met EasyMP Multi PC Projection, kan er geen PowerPoint-diavoorstelling worden gestart. 36

Wanneer een verbinding tot stand is gebracht met EasyMP Multi PC Projection, wordt het scherm niet vernieuwd als een Office-toepassing wordt gebruikt. 36

Foutmeldingen (lijst) 37

Foutmeldingen bij het opstarten van EasyMP Multi PC Projection 37

Foutmeldingen tijdens het zoeken naar, en selecteren van projectors 38

Foutmeldingen tijdens de projectie 38

Foutmelding voor profielen 39

Bijlage

Opties instellen 41

Tabblad Gebruikersinstellingen 41

Tabblad Algemene instellingen 42

Tabblad Prestaties aanpassen 42

Tabblad Geluid 43

De software verwijderen 44

De installatie ongedaan maken 44

Algemene opmerkingen 45

Productnamen in deze handleiding 45

Schermafbeeldingen in deze handleiding 45

Algemene Kennisgeving 45

Index 47



Over EasyMP Multi PC Projection

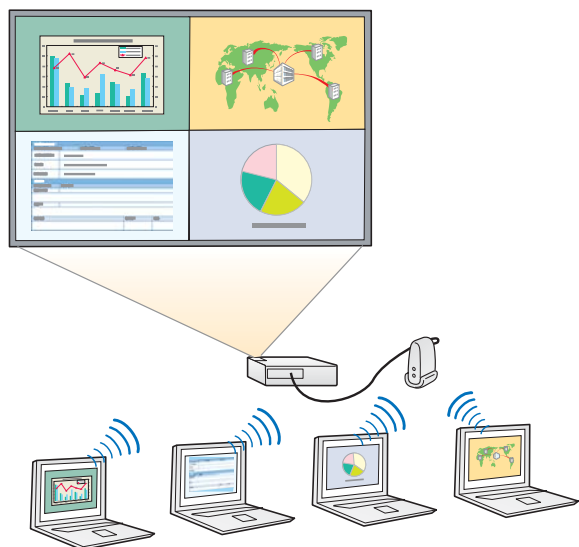
In dit hoofdstuk worden de vergaderstijlen voorgesteld die u met EasyMP Multi PC Projection kunt gebruiken, en wordt uitgelegd hoe u de software installeert.

Met EasyMP Multi PC Projection kunt u een projector gebruiken voor interactieve vergaderingen.

U kunt via een netwerk tot 16 computers op één projector aansluiten. Van vier van deze computers kunnen de schermen worden geprojecteerd.

Vergadering met meerdere beeldschermen

☛ "Schermen projecteren" [pag.23](#)



Gegevensvergelijking over vier schermen

Tot vier schermen van de op het netwerk aangesloten computers kunnen worden geprojecteerd waarna de gegevens kunnen worden vergeleken en geanalyseerd.

Vloeiende overgangen met slepen en neerzetten

Het geprojecteerde scherm kan door elke gebruiker die op de projector is aangesloten eenvoudig worden aangepast door een bepaald gebruikerspictogram in het projectiegebied naar te zetten. Hierdoor wordt

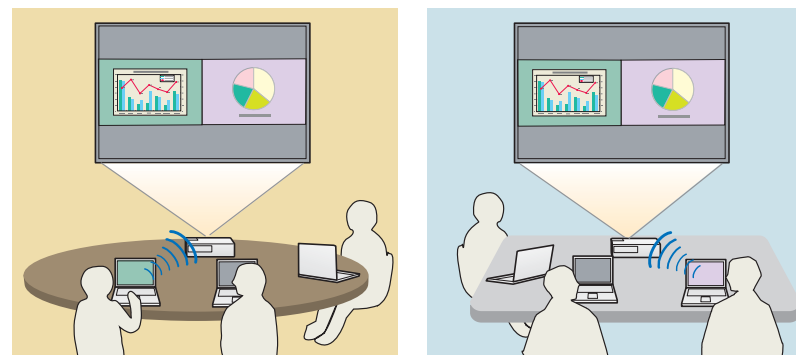
elke spreker in staat gesteld zijn of haar ideeën helder en synchroon met de beelden uiteen te zetten.

Notities bij de presentatie

U kunt uw presentatie op één schermgedeelte projecteren en uw notities op een ander, en zo de inhoud verder verduidelijken voor alle deelnemers aan de vergadering.

Vergaderen over een netwerk

☛ "Verbinding maken met projectors in een ander netwerk" [pag.21](#)



Bekijk hetzelfde scherm op verschillende plaatsen

Door middel van netwerkprojectors kunt u een scherm op verschillende plaatsen projecteren. Er kunnen tot vier projectors worden ingeschakeld om een scherm te projecteren.

U vindt EasyMP Multi PC Projection op de EPSON Projector Software cd-rom. Installeer de software op de computer die u gebruikt.

Softwarevereisten

EasyMP Multi PC Projection kan worden gebruikt op computers die aan de volgende eisen voldoen.

Voor Windows

Besturingssysteem	De volgende 32-bits besturingssystemen: Windows XP Service Pack 2 of later Windows Vista Windows Vista XP Service Pack 1 of later Windows 7
Processor	Mobile Pentium III 1,2 GHz of sneller Aanbevolen: Pentium M 1,6 GHz of sneller
Geheugen	256 MB of meer Aanbevolen: 512 MB of meer
Schijfruimte	20 MB of meer
Scherms	Resoluties hoger dan XGA (1024x768) of lager dan UXGA (1600x1200) Schermkleuren: 16-bits kleur (circa 32.000 kleuren)

Voor Mac OS

Besturingssysteem	Mac OS X 10.4.x Mac OS X 10.5.1 of hoger* Mac OS X 10.6.x
Processor	Power PC G3 900 MHz of sneller Aanbevolen: Core Duo 1,5 GHz of sneller
Geheugen	256 MB of meer Aanbevolen: 512 MB of meer

Schijfruimte	20 MB of meer
Scherms	Resoluties hoger dan XGA (1024x768) of lager dan UXGA (1600x1200) Schermkleuren: 16-bits kleur (circa 32.000 kleuren)

* Onder Mac OS X 10.5.0 kan een correcte werking niet worden gegarandeerd aangezien de Firewall-instellingen na een update niet langer juist zijn.

Installeren

Controleer de volgende punten voordat u met de installatie begint.

- Sluit alle geopende programma's voordat u met de installatie begint.
- Als u tijdens de installatie een andere taal selecteert dan de taal die door het besturingssysteem wordt gebruikt, worden de schermen wellicht niet correct weergegeven.

Voor Windows



U moet als beheerder zijn aangemeld om EasyMP Multi PC Projection te installeren.

- 1** Zet de computer aan.
- 2** Plaats de cd-rom met de EPSON Projector Software in de computer.
- 3** Het installatieprogramma wordt automatisch gestart.



Als het installatieprogramma niet automatisch opstart, opent u het cd-romstation via **Deze computer** (of **Computer**) en dubbelklikt u op **InstallNavi**.

- 4 Volg de instructies op het scherm om de software te installeren.

Voor Mac OS

- 1 Zet de computer aan.
- 2 Plaats de cd-rom met de EPSON Projector Software in de computer.
- 3 Dubbelklik in het EPSON-venster op het pictogram **Install Navi**.
- 4 Volg de instructies op het scherm om de software te installeren.



De meest recente versie van EasyMP Multi PC Projection kunt u downloaden van de volgende website.


<http://www.epson.com/>

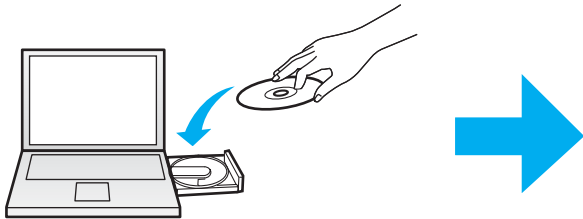


Overzicht

In dit hoofdstuk wordt kort uitgelegd hoe u EasyMP Multi PC Projection kunt gebruiken voor een vergadering.

1 Installeer EasyMP Multi PC Projection.

 [pag.6](#)



Volg de instructies op het scherm om de software te installeren.

2 Start EasyMP Multi PC Projection.

 [pag.16](#)

Voor Windows

**Start - Alle programma's - EPSON Projector - EasyMP Multi PC Projection
- EasyMP Multi PC Projection Ver. x.xx**

Voor Mac OS

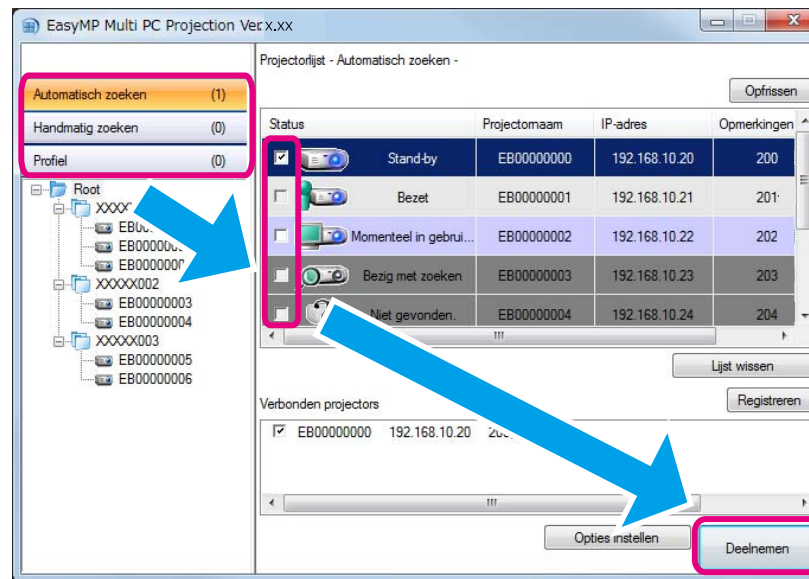
Programma's - EasyMP Multi PC Projection - EasyMP Multi PC Projection

3 Maak verbinding met de projectors.

☛ pag.18

Selecteer **Automatisch zoeken** om de projectors te vinden.

Selecteer de projectors waarmee u verbinding wilt maken en klik op **Deelnemen**.

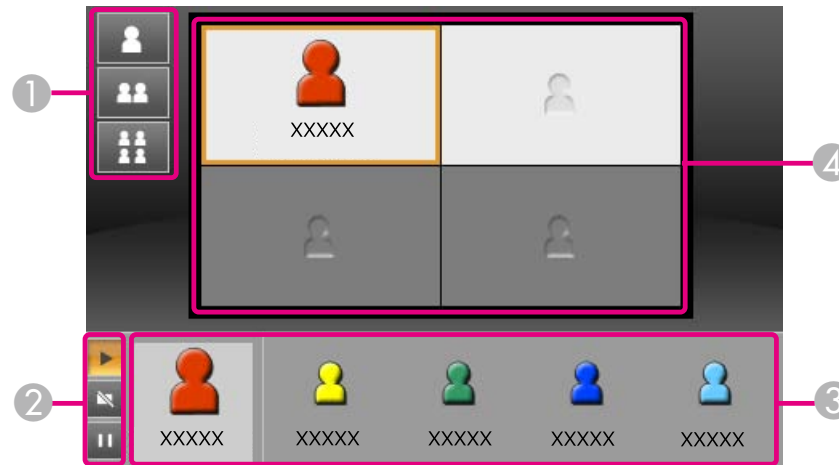


- U kunt de projectors op drie manieren vinden: met **Automatisch zoeken**, **Handmatig zoeken** of **Profiel**. U vindt meer informatie over de verschillende zoekmethodes in:
 - ☛ "Het zoekscherm gebruiken" pag.17
- Als een snelkoppeling maakt voor de gevonden projectors, kunt u EasyMP Multi PC Projection starten door op de snelkoppeling te dubbelklikken. Wanneer langs de snelkoppeling wordt gestart, worden de projectors die in het snelkoppelingsbestand zijn opgeslagen automatisch geladen.
 - ☛ "Een snelkoppeling maken" pag.28



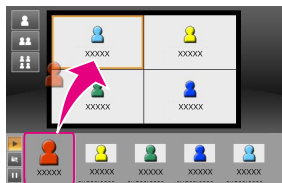
4 Begin met de projectie.



 pag.23

Op het controlescherm wordt het projectiegebied opgedeeld in vier panelen. U kunt zelf bepalen hoeveel panelen beschikbaar worden gemaakt en van welke computers de schermen worden geprojecteerd.


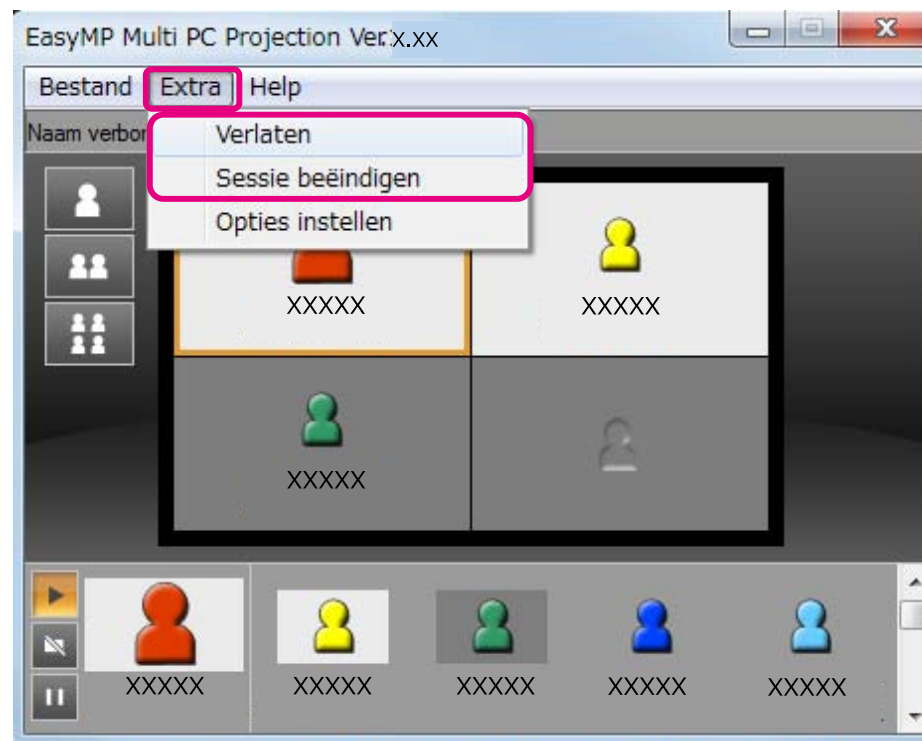


Het computerscherm van de eerste gebruiker die verbinding maakt, wordt op het paneel linksboven geprojecteerd. De gebruikers die pas later verbinding maken, kunnen hun schermen projecteren door een gebruikerspictogram naar een leeg paneel te verslepen.

<p>① Het aantal geprojecteerde schermen wijzigen</p> <ul style="list-style-type: none">  : Eén scherm op volledig scherm projecteren.  : Het projectiescherm in twee verdelen.  : Het projectiescherm in vier verdelen. 	<p>③ Een computerscherm projecteren</p> <div style="display: flex; align-items: center;">  <div style="margin-left: 10px;"> <p>Versleep een gebruikerspictogram naar een leeg paneel. Uw eigen pictogram wordt altijd links weergegeven. U kunt zowel uw eigen scherm als dat van andere deelnemers projecteren.</p> </div> </div>
--	--

2 De projectiestatus van uw scherm controleren : Projecteer het huidige computerscherm. : Stop de projectie. : Pauzeer de projectie van het huidige computerscherm. Het geprojecteerde scherm blijft ongewijzigd, ook wanneer u zelf wijzigingen aanbrengt op uw scherm.**4 De projectiepositie wijzigen**

Versleep een gebruikerspictogram om de projectiepositie te wijzigen.

5 Beëindig de vergadering. [pag.26](#)Om de projectie te beëindigen selecteert u **Verlaten** of **Sessie beëindigen** in het menu **Extra**.Door de selectie van **Verlaten** of **Sessie beëindigen** wordt teruggekeerd naar het zoekscherm.



Verlaten

De verbinding tussen uw computer en de projectors wordt verbroken.

Sessie beëindigen

De verbinding tussen alle computers en projectors in de sessie wordt verbroken.



Vorbereiding van de vergadering

In dit hoofdstuk wordt uitgelegd welke instellingen u moet maken vóór een vergadering.

De projector voorbereiden

Volg de onderstaande stappen om de projector in de modus Stand-by voor netwerkverbinding te zetten. Voor een netwerkverbinding via een vast netwerk moet de projector met een apart in de handel verkrijgbare netwerkkabel op het netwerk worden aangesloten. Voor een netwerkverbinding via een draadloos netwerk moet de draadloze LAN-eenheid in de projector worden geïnstalleerd.

1 Zet de projector aan.

2 Maak de netwerkinstellingen van de projector.

Gebruik de aansluitmodus Geavanceerd om de computer via een draadloos LAN op de projector aan te sluiten. De aansluitmodus Snel kan hiervoor niet worden gebruikt.

In de volgende handleiding vindt u meer informatie over de netwerkinstellingen.

☞ [Gebruikershandleiding](#)

3 Stel de invoerbron van de projector in op **LAN**.

Het stand-byscherm van het netwerk wordt weergegeven.



De computer voorbereiden

Volg de onderstaande stappen om de computer op de projectors aan te sluiten en de projectie te starten.

1 Installeer EasyMP Multi PC Projection op de computer.

☞ "De software installeren" [pag.6](#)

2 Geef de netwerkinstellingen op voor de computer en sluit deze op het netwerk aan.

☞ Documentatie bij de computer



Als de computer die u gebruikt al op het netwerk is aangesloten, hoeft u de netwerkinstellingen niet opnieuw op te geven.

3 Start EasyMP Multi PC Projection.

☞ "EasyMP Multi PC Projection starten" [pag.16](#)

In dit gedeelte wordt uitgelegd hoe u de netwerkprojectors vindt en er verbinding mee maakt.

EasyMP Multi PC Projection starten

Ga op een van de volgende manieren te werk om EasyMP Multi PC Projection te starten.

Voor Windows

- 1** Klik op **Start** en selecteer **Alle programma's**.
- 2** Selecteer **EPSON Projector** en vervolgens **EasyMP Multi PC Projection**.
- 3** Klik op **EasyMP Multi PC Projection Ver. x.xx**.
EasyMP Multi PC Projection wordt gestart en het zoekscherm wordt geopend.

Voor Mac OS

- 1** Open de map **Programma's** en dubbelklik vervolgens op de map **EasyMP Multi PC Projection**.
- 2** Dubbelklik op **EasyMP Multi PC Projection**.
EasyMP Multi PC Projection wordt gestart en het zoekscherm wordt geopend.

Starten vanaf de snelkoppeling

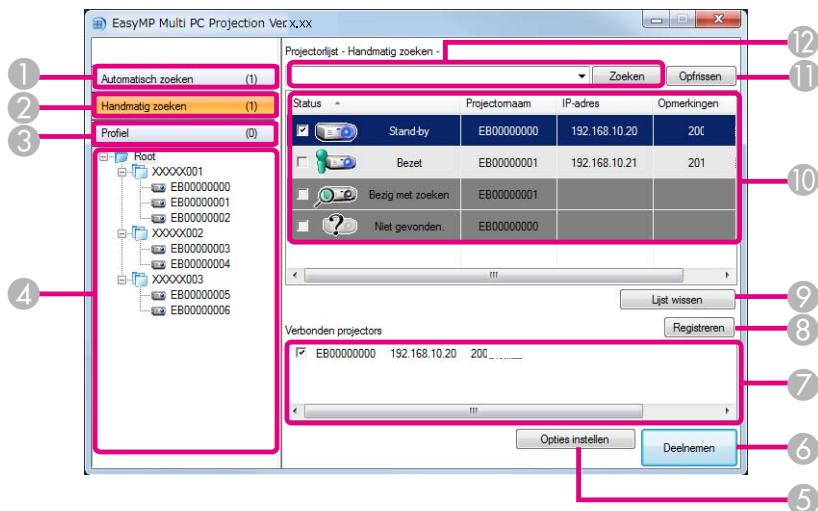
Als u een snelkoppeling hebt gemaakt, kunt u daarop dubbelklikken om EasyMP Multi PC Projection te starten.

U vindt meer informatie over het maken van een snelkoppeling in:







☛ "Een snelkoppeling maken" [pag.28](#)






Het zoekscherm gebruiken

Wanneer EasyMP Multi PC Projection wordt gestart, wordt het zoekscherm geopend:



1	Automatisch zoeken Hiermee zoekt u naar de projectors in het netwerk waarop de computer is aangesloten. ☛ "Automatisch zoeken" pag.18
2	Handmatig zoeken Hiermee zoekt u naar de projectors in het netwerk door het IP-adres of de naam van de projector op te geven. ☛ "Handmatig zoeken" pag.19
3	Profiel Hiermee zoekt u naar de projectors in het netwerk aan de hand van de vooraf opgeslagen informatie over de projector. ☛ "Zoeken via het profiel" pag.19

4	Profiel (lijst) Hierin ziet u de geregistreerde profielen (projectorinformatie). Door op een profiel te dubbelklikken wordt in het netwerk gezocht naar de projector die onder dat profiel is geregistreerd. ☛ "Zoeken via het profiel" pag.19						
5	Opties instellen Hiermee opent u het scherm Opties instellen. ☛ "Opties instellen" pag.41						
6	Deelnemen Hiermee maakt u verbinding met de geselecteerde projectors.						
7	Verbonden projectors Hier ziet u informatie over de projectors die u in de projectorlijst hebt geselecteerd. De gebruikte zoekmodus heeft geen invloed op de lijst van verbonden projectors.						
8	Registreren Hiermee slaat u een projector uit de lijst Verbonden projectors op in een profiel. ☛ "Een profiel registreren" pag.28						
9	Lijst wissen Hiermee wist u de informatie die wordt weergegeven in de projectorlijst en de lijst Verbonden projectors.						
10	Projectorlijst Hier ziet u de projectors die in het netwerk zijn gevonden. U kunt uit deze lijst de projectors selecteren waarmee u verbinding wilt maken. Voor elke zoekmodus (Automatisch zoeken , Handmatig zoeken en Profiel) worden de zoekresultaten in aparte lijsten weergegeven. De status van elke projector wordt weergegeven door een pictogram. <table border="1" style="width: 100%; margin-top: 10px;"> <tr> <td style="text-align: center;"></td> <td>Stand-by</td> <td>Beschikbaar. U kunt verbinding maken met de projector.</td> </tr> <tr> <td style="text-align: center;"></td> <td>Bezet</td> <td>Beschikbaar. Hoewel reeds andere computers verbinding hebben gemaakt met de projector, kunt u dat ook doen.</td> </tr> </table>		Stand-by	Beschikbaar. U kunt verbinding maken met de projector.		Bezet	Beschikbaar. Hoewel reeds andere computers verbinding hebben gemaakt met de projector, kunt u dat ook doen.
	Stand-by	Beschikbaar. U kunt verbinding maken met de projector.					
	Bezet	Beschikbaar. Hoewel reeds andere computers verbinding hebben gemaakt met de projector, kunt u dat ook doen.					

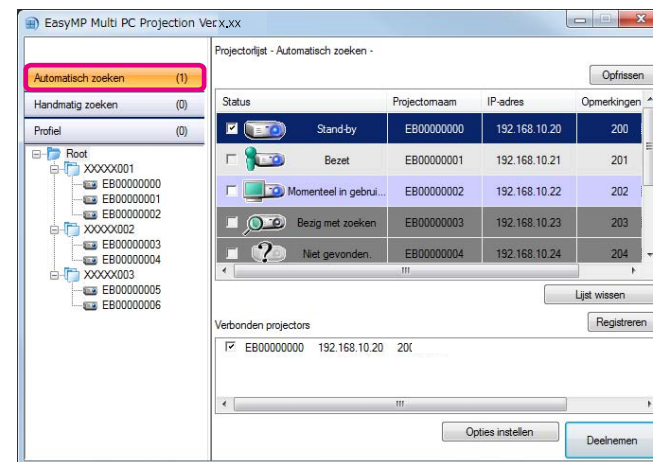
	Spiegelen...	Beschikbaar. U kunt verbinding maken met een groep projectors die hetzelfde scherm projecteren (spiegelen). ☛ "Verbinding maken met verschillende projectors (Spiegelen)" pag.20
	Momenteel in gebruik door andere toepassing.	Niet beschikbaar. De projector geeft momenteel het scherm Netwerkconfiguratie weer, ofwel wordt de projector gebruikt door andere projectorsoftware.
	Bezig met zoeken	Niet beschikbaar. Er wordt reeds handmatig of via het profiel naar de projector gezocht.
	Niet gevonden.	Niet beschikbaar. De gespecificeerde projector kon niet worden gevonden met handmatig zoeken of via het profiel.
	Niet-ondersteunde projectors	Niet beschikbaar. De projector is niet compatibel met EasyMP Multi PC Projection.
11	Opfrissen Hiermee vernieuwt u de informatie in de projectorlijst.	
12	Veld voor handmatig zoeken Om een projector handmatig te zoeken voert u hier het IP-adres of de naam van de projector in. Klik op Zoeken om naar de gespecificeerde projector te zoeken.	

Zoeken naar, en verbinding maken met de projectors

U kunt op een van de volgende manieren naar netwerkprojectors zoeken.

Automatisch zoeken

- 1 Start EasyMP Multi PC Projection.
☛ "EasyMP Multi PC Projection starten" [pag.16](#)
- 2 Klik op **Automatisch zoeken**.



EasyMP Multi PC Projection zoekt naar projectors in het netwerk. Door op **Opfrissen** te klikken, wordt de meest recente informatie weergegeven.

- 3 Selecteer de projectors waarmee u verbinding wilt maken in de lijst die verschijnt, en klik op **Deelnemen**.
Het controlescherm wordt geopend.
☛ "Het controlescherm gebruiken" [pag.23](#)



Als voor de projector een trefwoord werd ingesteld, verschijnt het invoerscherm voor het trefwoord zodra verbinding is gemaakt met de projector. Voer het trefwoord in en klik op **OK**.

Het trefwoord voor de projector wordt weergegeven op het stand-byscherm van het netwerk. Als er reeds een gebruiker verbinding heeft gemaakt, controleert u het trefwoord met de aangesloten gebruiker.

EasyMP Multi PC Projection zoekt naar de gespecificeerde projector in het netwerk.

- 4 Selecteer de projectors waarmee u verbinding wilt maken in de lijst die verschijnt, en klik op **Deelnemen**.

Het controlescherm wordt geopend.

☛ "Het controlescherm gebruiken" [pag.23](#)

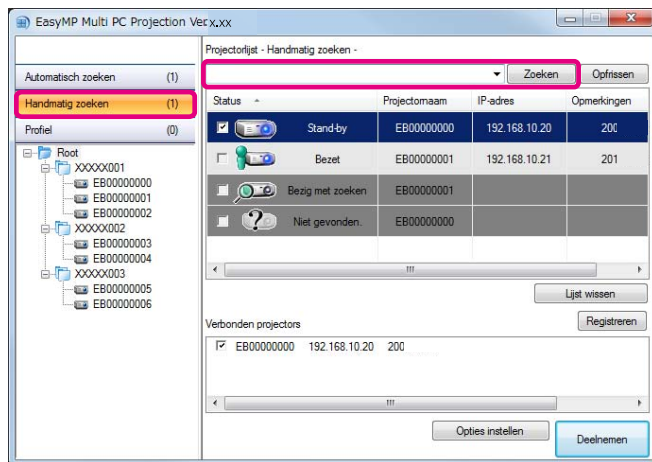


Als voor de projector een trefwoord werd ingesteld, verschijnt het invoerscherm voor het trefwoord zodra verbinding is gemaakt met de projector. Voer het trefwoord in en klik op **OK**.

Het trefwoord voor de projector wordt weergegeven op het stand-byscherm van het netwerk. Als er reeds een gebruiker verbinding heeft gemaakt, controleert u het trefwoord met de aangesloten gebruiker.

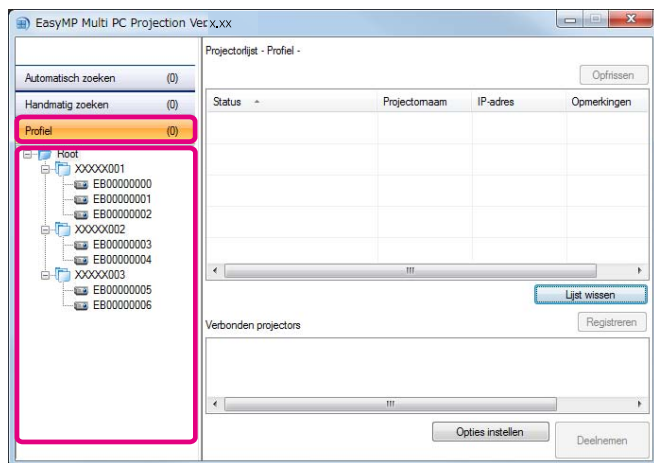
Handmatig zoeken

- 1 Start EasyMP Multi PC Projection.
☛ "EasyMP Multi PC Projection starten" [pag.16](#)
- 2 Klik op **Handmatig zoeken**.
- 3 Voer het IP-adres of de naam van de projector in waarmee u verbinding wilt maken en klik op **Zoeken**.



Zoeken via het profiel

- 1 Start EasyMP Multi PC Projection.
☛ "EasyMP Multi PC Projection starten" [pag.16](#)
- 2 Klik op **Profiel**.
- 3 In de lijst onder **Profiel** dubbelklikt u op de map of het projectorpictogram van het profiel dat u wilt gebruiken.



EasyMP Multi PC Projection zoekt naar de gespecificeerde projector in het netwerk.

- 4** Selecteer de projectors waarmee u verbinding wilt maken in de lijst die verschijnt, en klik op **Deelnemen**.

Het controleschermb wordt geopend.

☛ "Het controleschermb gebruiken" [pag.23](#)



Als voor de projector een trefwoord werd ingesteld, verschijnt het invoerscherm voor het trefwoord zodra verbinding is gemaakt met de projector. Voer het trefwoord in en klik op **OK**.

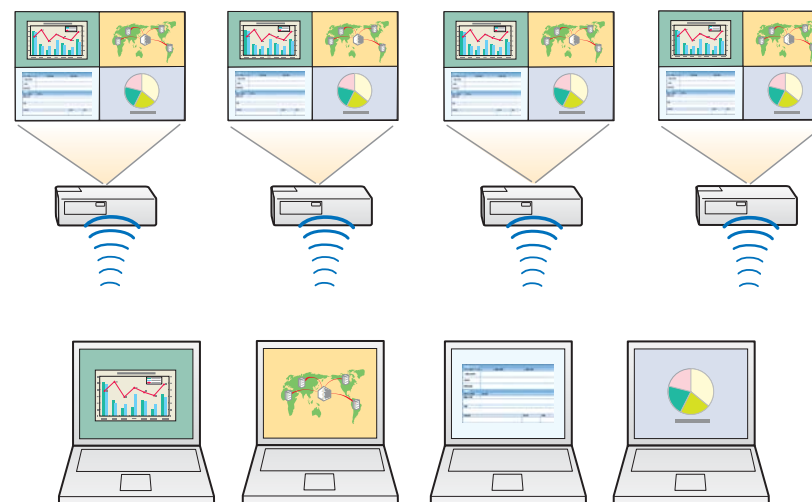
Het trefwoord voor de projector wordt weergegeven op het stand-byschermb van het netwerk. Als er reeds een gebruiker verbinding heeft gemaakt, controleert u het trefwoord met de aangesloten gebruiker.

Verbinding maken met verschillende projectors (Spiegelen)

Verbinding maken met meerdere projectors voor de projectie van hetzelfde beeldscherm wordt spiegelen genoemd. Spiegelen is mogelijk met maximaal vier projectors.



Spiegelen is niet mogelijk met projectors die niet compatibel zijn met EasyMP Multi PC Projection.



- 1** Start EasyMP Multi PC Projection en zoek de projectors.
☛ "Zoeken naar, en verbinding maken met de projectors" [pag.18](#)
- 2** Selecteer maximaal vier projectors waarmee u verbinding wilt maken in de lijst die verschijnt, en klik op **Deelnemen**.
Het controleschermb wordt geopend.



- Spiegelen via een groep van projectors
Als uit een groep één projector wordt geselecteerd, worden alle projectors uit die groep geselecteerd.
Als uit een spiegelgroep een projector wordt geselecteerd, kunnen alleen projectors uit die groep worden geselecteerd.
- Er zijn reeds andere deelnemers verbonden met de projector
Er kan alleen verbinding worden gemaakt met de projectors waarmee de andere deelnemers reeds verbonden zijn. Met projectors die niet tot die groep behoren, kan geen verbinding worden gemaakt.

Verbinding maken met projectors in een ander netwerk

Door de projector op een computer aan te sluiten, kunt u het computerscherm projecteren in locaties op een ander lokaal netwerk.

Met automatisch zoeken worden projectors op andere lokale netwerken niet gevonden omdat alleen in het eigen netwerk wordt gezocht.

U kunt op een van de volgende manieren in andere lokale netwerken naar projectors zoeken.

- Geef een IP-adres of een projectornaam op en voer een zoekactie uit.
☛ "Handmatig zoeken" [pag.19](#)
- Voer een zoekactie uit op basis van een profiel.
☛ "Zoeken via het profiel" [pag.19](#)

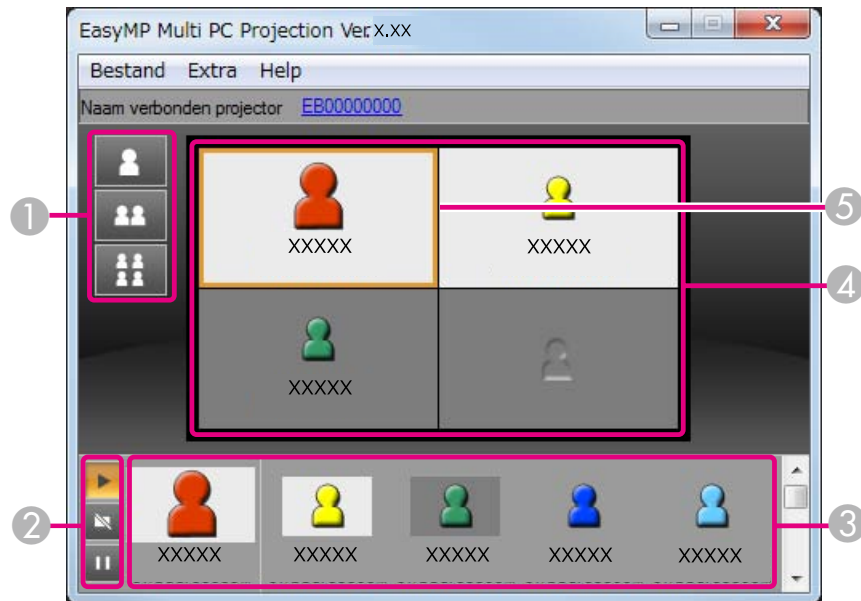


De projector bedienen tijdens een vergadering



In dit hoofdstuk wordt uitgelegd hoe u tijdens een vergadering de schermprojectie controleert.





Het controlescherm gebruiken

Zodra verbinding is gemaakt met de projectors, wordt het volgende scherm geopend.



In de onderstaande tabel vindt u meer informatie over de functie van elk item.

1	Knoppen Projectie wijzigen Met deze knoppen wijzigt u het aantal panelen waarop computerschermen kunnen worden geprojecteerd. ☛ "Het aantal geprojecteerde schermen wijzigen" pag.24
	Het scherm van één computer wordt op volledig scherm geprojecteerd.
	De schermen van max. twee computers worden tegelijk geprojecteerd; het projectiescherm wordt in twee verdeeld.

	De schermen van max. vier computers worden tegelijk geprojecteerd; het projectiescherm wordt in vier verdeeld.
2	Weergaveknoppen Met deze knoppen controleert u de projectie van uw computerscherm.
	Het huidige computerscherm wordt geprojecteerd.
	De projectie wordt gestopt. Er wordt een zwart scherm weergegeven.
	De projectie van het huidige computerscherm wordt gepauzeerd. Het geprojecteerde scherm blijft ongewijzigd, ook wanneer u zelf wijzigingen aanbrengt op uw scherm.
3	Gebruikersveld Hierin ziet u de gebruikersnamen van de computers die op de projectors zijn aangesloten. Uw eigen computer wordt altijd links in het gebruikersveld weergegeven. U kunt maximaal 16 computers op de projector aansluiten. Door een gebruikerspictogram in het projectiegebied neer te zetten, wordt diens computerscherm geprojecteerd. Voor gebruikers van wie het scherm wordt geprojecteerd, is de pictogramachtergrond wit. Voor de gebruikersnaam wordt standaard de naam van de computer gebruikt. U kunt de gebruikersnaam wijzigen onder Opties instellen. ☛ "Tabblad Gebruikersinstellingen" pag.41
4	Projectiegebied De achtergrondkleur van een paneel is wit wanneer het computerscherm wordt geprojecteerd van de gebruiker waarvan het pictogram in dat paneel wordt weergegeven. Een wit paneel zonder gebruikerspictogram betekent dat een zwart scherm wordt geprojecteerd. Door gebruikerspictogrammen te verslepen, kunt u bepalen van wie het scherm wordt geprojecteerd en op welke positie dat gebeurt. ☛ "De presentator wijzigen" pag.24
5	Doelframe Het doelframe kan worden verplaatst door op een van de panelen in het projectiegebied te klikken. U kunt een computerscherm op het doelframe projecteren door op een van knoppen Projectie wijzigen te klikken.









Door op de projectnaam naast Naam verbonden projector te klikken, wordt de bediening via webbrowser ingeschakeld. Met de bediening via webbrowser kunt u op dezelfde wijze als met de afstandsbediening de projector bedienen via uw computer.

In de volgende handleiding vindt u meer informatie over de bediening via webbrowser.

 [Gebruikershandleiding](#)

Het aantal geprojecteerde schermen wijzigen

U kunt het projectieveld in maximaal vier panelen onderverdelen. Zo kunt u de beeldschermen van verschillende computers tegelijkertijd projecteren, of het scherm van één computer over het volledige projectieveld afbeelden.

- 1 Selecteer het gebruikerspictogram in het projectiegebied.
Verplaats het doelframe.
- 2 Klik op ,  of  om het aantal panelen te bepalen.
 -  Het geselecteerde scherm wordt over het volledige projectieveld afgebeeld.
 -  Het projectieveld wordt in twee panelen onderverdeeld waarop het geselecteerde scherm en het daaropvolgende scherm worden geprojecteerd.
 -  Het projectieveld wordt in vier panelen onderverdeeld waarop de verschillende computerschermen worden afgebeeld.

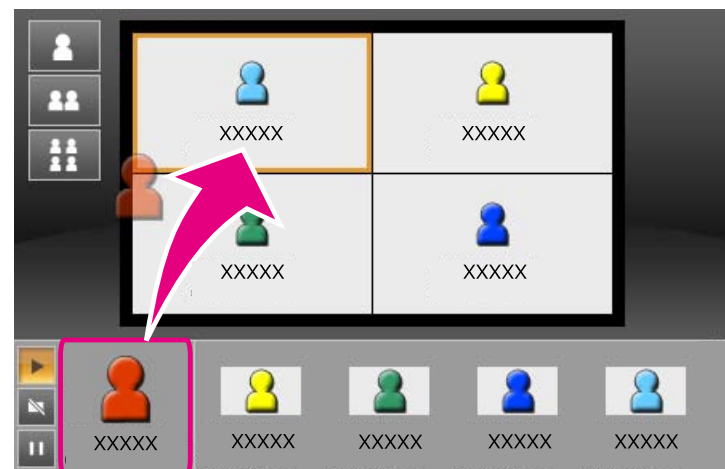


Het aantal schermonderdelen kan ook worden gewijzigd door te rechtsklikken in het projectiegebied. Rechtsklik op het pictogram en selecteer vervolgens het aantal schermonderdelen.

De presentator wijzigen

Door wijziging van het projectiescherm

Versleep een gebruikerspictogram naar het paneel waarop u wilt projecteren.



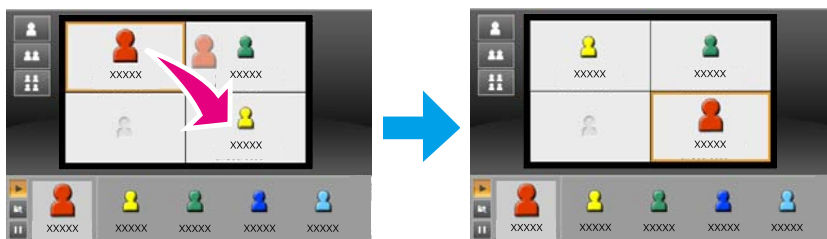
Om de projectie te beëindigen, versleept u het pictogram terug naar het gebruikersveld.





Door te rechtsklikken op een pictogram in het gebruikersveld kunt u de projectiepositie instellen.

Door wijziging van de projectiepositie

Versleep een pictogram in het projectiegebied naar de doelpositie.



Als  of  werd geselecteerd, kunt u het computerscherm dat wordt geprojecteerd wijzigen door het pictogram dat wordt geprojecteerd (het pictogram in het witte paneel) in te wisselen voor een pictogram dat niet wordt geprojecteerd (het pictogram in het zwarte paneel).

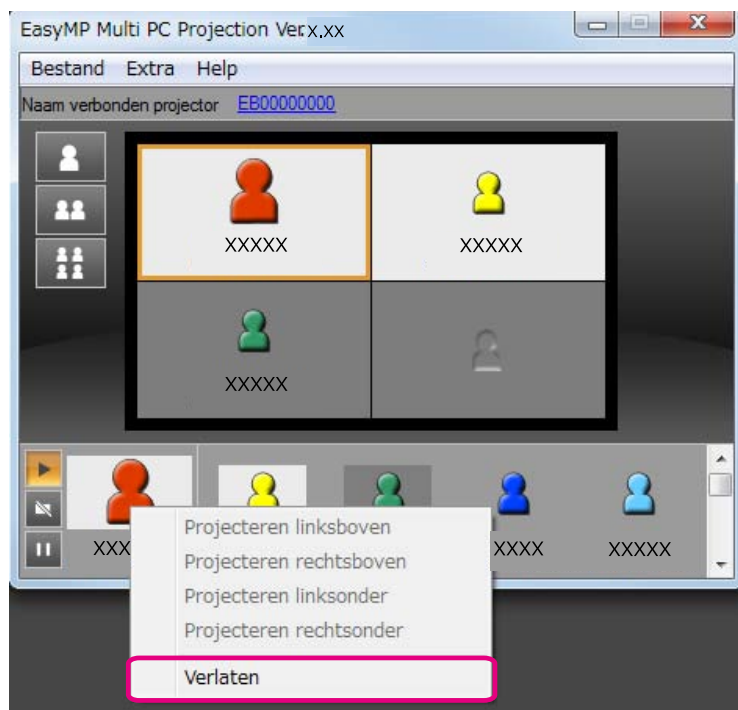
Audio weergeven op de projector

U kunt geluid weergeven via de projector als er één computer is aangesloten op één projector en het scherm ervan over het hele projectieveld wordt afgebeeld.

Wanneer u een sessie wilt beëindigen, kunt u op een van de volgende manieren de verbinding met de projectors verbreken.

U bent de enige die de verbinding verbreekt

Rechtsklik op uw gebruikerspictogram en selecteer **Verlaten**.



U kunt de verbinding ook verbreken door **Verlaten** te selecteren in het menu **Extra**.

De sessie wordt beëindigd

Selecteer **Sessie beëindigen** in het menu **Extra**. De verbinding tussen alle computers en projectors in de sessie wordt verbroken.



Met gemak opeenvolgende vergaderingen beleggen

In dit hoofdstuk wordt uitgelegd hoe u projectorinformatie die werd gebruikt voor een bepaalde vergadering op een overzichtelijke manier kunt bijhouden, zodat u daaropvolgende vergaderingen in een handomdraai hebt georganiseerd.

Door projectorinformatie op te slaan die reeds voor een vergadering werd gebruikt, kunt u makkelijk deelnemen aan een volgende vergadering als die in dezelfde omgeving plaatsvindt.

Projectorinformatie kan worden opgeslagen in een snelkoppeling of in een profiel.

Een snelkoppeling maken

Door het maken van een snelkoppeling wordt informatie voor de geselecteerde projectors opgeslagen in het snelkoppelingsbestand. Wanneer EasyMP Multi PC Projection wordt gestart via de snelkoppeling, zoekt EasyMP Multi PC Projection automatisch naar de projectors die in het snelkoppelingsbestand zijn opgeslagen.

Als u regelmatig in dezelfde omgeving een vergadering houdt, hebt u met een snelkoppeling die vergaderingen zo georganiseerd.

U kunt op een van de volgende manieren een snelkoppeling maken:

- Rechtsklik onder **Profiel** of in de **Projectorlijst** op de projector die u wilt opslaan en selecteer vervolgens **Snelkoppeling maken**.
- Selecteer onder **Profiel** of in de **Projectorlijst** de projector die u wilt opslaan en versleep de aanwijzer vervolgens naar de locatie waar u de snelkoppeling wilt maken.



Door het maken van een snelkoppeling voor een map wordt de informatie opgeslagen voor meerdere projectors in die map.

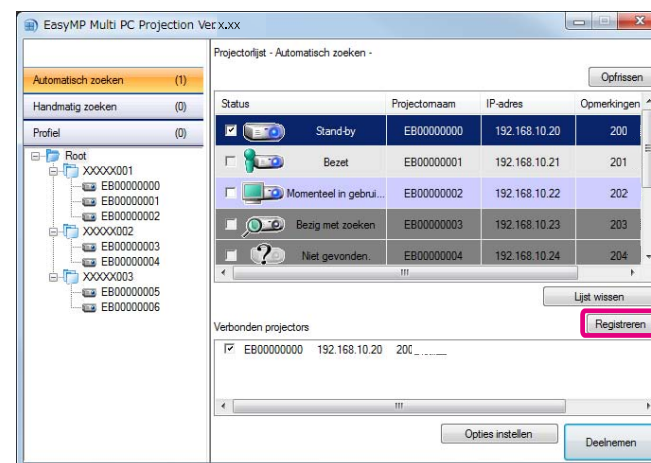
U kunt tegelijkertijd naar verschillende projectors zoeken wanneer u het programma opstart.

Een profiel registreren

U kunt informatie voor de projectors waarnaar u hebt gezocht opslaan in een profiel. Wanneer u de volgende keer verbinding maakt met dezelfde projectors, kunt u daar makkelijk naar zoeken.

U kunt op een van de volgende manieren een profiel registreren.

- 1 Door projectors uit de lijst **Verbonden projectors** te registreren
Om projectors uit de lijst **Verbonden projectors** op te slaan in een profiel klikt u op **Registreren**.



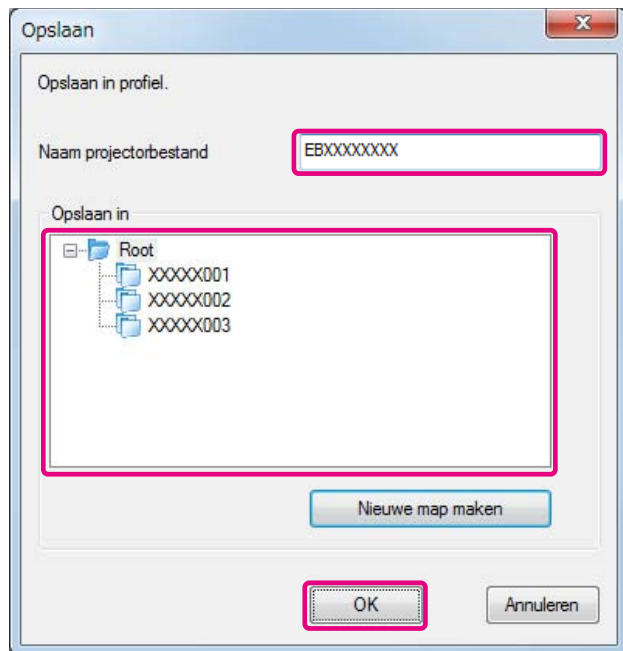
Eén specifieke projector registreren

Om een projector onder een profiel te registreren, rechtsklikt u in de projectorlijst op die projector en selecteert u **Item toevoegen aan profiel**.

Alle gevonden projectors registreren

Rechtsklik op een van de projectors in de projectorlijst en selecteer **Alle toevoegen aan profiel**. U kunt op die manier alle projectors uit de projectorlijst registreren.

- 2 Door de projectornaam op te geven, een map te selecteren of aan te maken waarin het profiel moet worden opgeslagen, en vervolgens op **OK** te klikken.



- U kunt een projector ook registreren door deze uit de projectorlijst naar de lijst onder **Profiel** te verslepen.
- De mappenstructuur kan tot zes mappen bevatten.

Een profiel delen

U kunt profielen delen met andere deelnemers. Participanten die voor de eerste keer aan een sessie deelnemen, kunnen de projectors zo makkelijker vinden.

Een profiel exporteren om dat te delen

Volg de onderstaande stappen om het geregistreerde profiel te exporteren.

- 1 Rechtsklik onder Profiel op de map met het profiel dat u wilt delen en selecteer vervolgens **Exporteren**.
- 2 Selecteer de locatie waarin u het profiel (.mplist) wilt bewaren en sla het profiel vervolgens op.

Een gedeeld profiel importeren

Volg de onderstaande stappen om het gedeelde profiel te importeren in EasyMP Multi PC Projection.

- 1 Rechtsklik onder Profiel op de map met het profiel dat u wilt importeren en selecteer vervolgens **Importeren**.
- 2 Selecteer het profiel (.mplist) en klik op **Openen**.
Klik op **OK** om de import te voltooien.



U kunt ook een profiel (.plist) importeren dat vanuit EasyMP Network Projection werd geëxporteerd. U kunt echter geen profiel importeren waarin met de opgenomen projectors verbinding werd gemaakt via de aansluitmodus Snel.



Problemen oplossen

In dit hoofdstuk worden mogelijke problemen geïdentificeerd en uitleg gegeven bij de oplossing ervan.

Als u beelden vanaf een computer projecteert terwijl EasyMP Multi PC Projection wordt uitgevoerd, gelden de volgende beperkingen.

Ondersteunde Resoluties

De volgende beeldschermresoluties kunnen worden geprojecteerd. U kunt de projector niet aansluiten op een computer met een hogere resolutie dan UXGA.

- VGA (640x480)
- SVGA (800x600)
- XGA (1024x768)
- SXGA (1280x960)
- SXGA (1280x1024)
- SXGA+ (1400x1050)
- WXGA (1280x768)
- WXGA (1280x800)
- WXGA+ (1440x900)
- UXGA (1600x1200)

Voor computerschermen met een unieke hoogte-breedteverhouding moet, afhankelijk van de resolutie van de computer en de projector, de resolutie worden verhoogd of verlaagd om de beeldkwaliteit voldoende goed te maken.

Afhankelijk van de resolutie kunnen soms de verticale of horizontale marges in het zwart worden geprojecteerd.

Beeldschermkleur

De volgende schermkleuren kunnen worden geprojecteerd.

Windows	Mac OS
16-bits kleur	Circa 32.000 kleuren (16 bits)
32-bits kleur	Circa 16,7 kleuren (32 bits)

Aantal aansluitingen

U kunt maximaal vier projectoren op één computer aansluiten en tegelijk laten projecteren. (Multischerm wordt niet ondersteund.)

U kunt tot 16 computers op één projector aansluiten.

Overige beperkingen

- Als de overdrachtssnelheid van het draadloze netwerk laag is, kan de verbinding met het netwerk worden verbroken.
- Geluid kan alleen worden weergegeven als met niet meer dan één projector verbinding werd gemaakt en het scherm van één computer op volledig scherm wordt geprojecteerd. Als met meer dan één projector verbinding werd gemaakt of als de projectie in panelen is onderverdeeld, kan tijdens de projectie geen geluid worden weergegeven.
- Video's worden niet zo vloeiend afgespeeld als op de computer.
- Toepassingen die gedeeltelijk gebruikmaken van DirectX-functies worden mogelijk niet juist weergegeven. (alleen Windows)
- MS-DOS-prompts kunnen niet schermvullend worden geprojecteerd (alleen Windows).
- Het beeld op het computerscherm komt mogelijk niet volledig overeen met het beeld dat door de projector wordt geprojecteerd.

Bij gebruik onder Windows Vista/Windows 7

Let op de volgende punten als u EasyMP Multi PC Projection op een computer met Windows Vista/Windows 7 gebruikt.

Beperkingen bij het projecteren vanuit Windows Photo Gallery of Windows Live Photo Gallery

Houd rekening met de volgende twee beperkingen bij het gebruik van Windows Photo Gallery of Windows Live Photo Gallery terwijl EasyMP Multi PC Projection actief is.

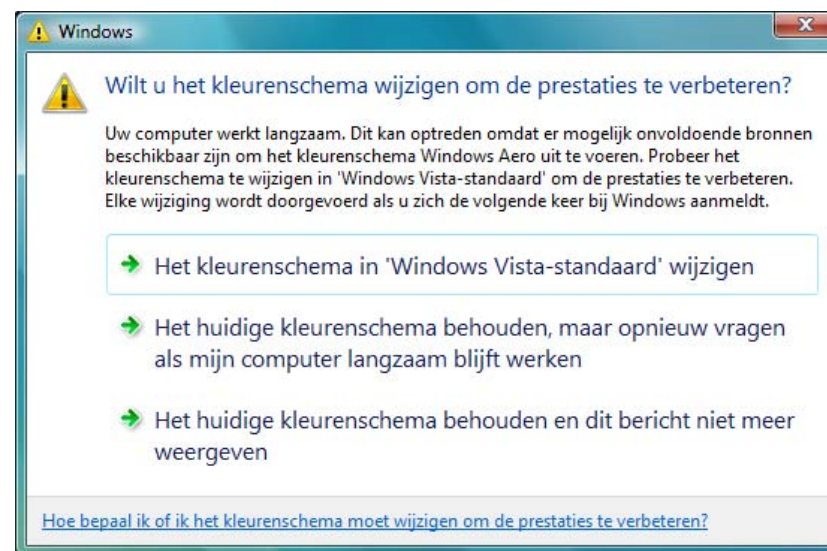
- Diavoorstellingen worden in de eenvoudige modus afgespeeld bij het projecteren vanuit Windows Photo Gallery of Windows Live Photo Gallery.
Omdat de werkbalk niet wordt weergegeven, kunt u het thema (effecten) niet wijzigen tijdens het afspelen van een diavoorstelling, ongeacht de score voor de Windows Prestatie-index.
- U kunt geen films afspelen.

Beperkingen in Windows Aero

Als u gebruik maakt van de gebruikersinterface Windows Aero gelden de volgende twee beperkingen.

- Het gelaagde venster wordt geprojecteerd, ongeacht de instelling voor **Gelaagd venster verzenden** onder **Opties instellen** in EasyMP Multi PC Projection.
☛ "Tabblad Prestaties aanpassen" [pag.42](#)

- Enkele minuten nadat u met EasyMP Multi PC Projection via het netwerk een computer op de projector hebt aangesloten, wordt eventueel de volgende melding weergegeven.
Het is aan te bevelen om **Het huidige kleurenschema behouden en dit bericht niet meer weergeven** te selecteren. Deze selectie blijft van kracht totdat u de computer opnieuw opstart.





Overige beperkingen

- Afbeeldingen uit Windows Media Center kunnen niet over het volledige scherm worden geprojecteerd. U kunt wel in vensters projecteren.
- Als de geluidswaergave door EasyMP Multi PC Projection wordt onderbroken, kunt u dit proberen te verhelpen door de toepassing die u gebruikt opnieuw op te starten.

U kunt geen verbinding maken met de projector die u wilt gebruiken

Verbinding maken tussen projector en computer via draadloos LAN lukt niet

Controleer het volgende	Oplossing
Is de draadloze LAN-eenheid aangesloten?	Controleer of de draadloze LAN-eenheid goed is aangesloten.
Is de aansluitmodus ingesteld op Snel?	EasyMP Multi PC Projection kan geen verbinding maken via de aansluitmodus Snel. Stel de aansluitmodus in op Geavanceerd.  Gebruikershandleiding
Bij een draadloze LAN-verbinding: is de draadloze LAN-instelling ingeschakeld wanneer de computer in de energiebesparende stand staat?	Schakel het draadloze netwerk in.
Bevinden er zich obstakels tussen het LAN-toegangspunt en de computer of de projector?	Soms kan de projector door omstandigheden binnenshuis niet worden gevonden. Controleer of er zich obstakels tussen het toegangspunt en de computer of de projector bevinden en verplaats die om problemen met de communicatie op te lossen.
Is de signaalsterkte voor het draadloze LAN van de computer op laag ingesteld?	Stel de signaalsterkte in op het maximum.
Voldoet het draadloze LAN aan 802.11a, 802.11b of 802.11g?	Het draadloze LAN is alleen compatibel met 802.11a, 802.11b en 802.11g en niet met andere standaards zoals 802.11.
Is Voeding draadl. LAN (Wireless LAN Power) op Uit gezet in het menu Draadloos LAN (Wireless LAN) van de projector?	Zet Voeding draadl. LAN op Aan in het projectormenu Draadloos LAN (Wireless LAN) onder het menu Configuratie. In de volgende handleiding vindt u meer informatie over de instellingen voor een draadloos LAN.  Gebruikershandleiding
Is de SSID-instelling verschillend?	Stel de computer, het toegangspunt en de projector in op dezelfde SSID.
Is dezelfde WEP-sleutel ingesteld?	Als u WEP selecteert onder Beveiliging (Security) stelt u de toegangspoort, de computer en de projector op dezelfde WEP-sleutel in.

Verbinding maken tussen projector en computer via vast netwerk lukt niet

Controleer het volgende	Oplossing
Is de netwerkkabel juist aangesloten?	Controleer of de netwerkkabel juist is aangesloten.

Controleer het volgende	Oplossing
Zijn de LAN-kaart van de computer en de ingebouwde LAN-functie beschikbaar?	Controleer in Apparaatbeheer of het LAN geldig is onder Configuratiescherm - Systeem - Hardware .
Staat de DHCP-functie voor het vaste netwerk Aan?	Schakel de instelling DHCP voor Vast netwerk uit in het configuratiemenu. In de volgende handleiding vindt u meer informatie over de instellingen voor een vast netwerk. ☛ Gebruikershandleiding
Zijn de verbodsbeperkingsfuncties, zoals beperkingen voor het MAC-adres en poortbeperkingen, juist ingesteld op het toegangspunt?	Stel de projector in om verbindingen vanaf het toegangspunt toe te staan.
Zijn het IP-adres, het subnetmasker en het gateway-adres voor het toegangspunt en de projector juist ingesteld?	Pas elke instelling aan als u geen DHCP gebruikt.

Netwerkverbinding maken tussen projector en computer lukt niet

Controleer het volgende	Oplossing
Is in de projector het Netwerkconfiguratiescherm geopend?	Sluit de netwerkinstellingen op de projector om terug te keren naar het stand-byscherm van het netwerk. Als in de projector het scherm Netwerkconfiguratie wordt weergegeven, kan met EasyMP Multi PC Projection geen verbinding worden gemaakt.
Is de firewall uitgeschakeld, of is de firewall als uitzondering geregistreerd?	Als u de firewall niet wilt uitschakelen of als uitzondering wilt registreren, geeft u de volgende instellingen op om de poorten te openen. De poorten die door EasyMP Multi PC Projection worden gebruikt, zijn "3620", "3621" en "3629".
Werd de gebruikte netwerkadapter juist geselecteerd in EasyMP Multi PC Projection?	Als de computer meerdere netwerkomgevingen heeft, kan deze geen verbinding maken tenzij de juiste netwerkadapter is geselecteerd. Wanneer u een computer met Windows gebruikt, start u EasyMP Multi PC Projection en selecteert u de netwerkadapter die u gebruikt via LAN omschakelen onder Opties instellen . ☛ "Tabblad Algemene instellingen" pag.42
Zijn het toegangspunt en het subnet van de projector verschillend?	Selecteer Handmatig zoeken vanuit EasyMP Multi PC Projection en geef vervolgens het IP-adres op om verbinding te maken. ☛ "Handmatig zoeken" pag.19
Ondersteunt de projector de gebruikte versie van EasyMP Multi PC Projection?	Installeer EasyMP Multi PC Projection vanaf de EPSON Projector Software cd-rom die u bij de projector hebt ontvangen.

Projector selecteren lukt niet

Controleer het volgende	Oplossing
Probeer u een groep projectors te combineren die verschilt van een combinatie die werd aangemaakt door een gebruiker die reeds verbinding heeft gemaakt?	Als een andere gebruiker reeds verbinding heeft gemaakt, kunt u alleen verbinding maken met de projectors uit de combinatie die door de andere gebruiker werd geselecteerd. Selecteer een projector uit dezelfde combinatie als die van de andere gebruiker, of selecteer een projector die in stand-by staat.

Het scherm wordt niet geprojecteerd

Beeld en geluid in films worden niet weergegeven, het duurt lang voordat het beeld verschijnt, of de film- of geluidsweggeve stopt tijdens de projectie met EasyMP Multi PC Projection

Controleer het volgende	Oplossing
Hebt u geprobeerd films af te spelen met Media Player of een voorbeeld van de screensaver weer te geven?	Afhankelijk van de computer kan het voorkomen dat het filmvenster van Media Player niet wordt weergegeven of het voorbeeld van de screensaver niet correct wordt weergegeven.
Is WEP-codering ingeschakeld?	Als WEP-codering is ingeschakeld, neemt de weergavesnelheid af.
Hebt u DHCP ingeschakeld?	Als DHCP op Aan staat in de aansluitmodus Geavanceerd of bij een vaste netwerkverbinding en er geen beschikbare DHCP-server wordt gevonden, duurt het even voordat de modus Stand-by voor het netwerk wordt ingeschakeld.
Is EasyMP Multi PC Projection gestart terwijl een film werd afgespeeld, of zijn de resolutie of kleurdiepte gewijzigd? (Voor Mac OS)	Start bij het afspelen van films eerst EasyMP Multi PC Projection op voordat u met afspelen begint. Als EasyMP Multi PC Projection wordt gestart tijdens het afspelen van films en de schermresolutie of kleurdiepte zijn gewijzigd, probeer dan het filmweergavevenster te verplaatsen, te verkleinen of te vergroten enz.
Gebruikt u een computer die niet aan de softwarevereisten voldoet?	Als u een computer gebruikt die niet aan de softwarevereisten voldoet, kan het gebeuren dat beeld en geluid in films stoppen. ☛ "Softwarevereisten" pag.6
Is Gelaagd venster verzenden geselecteerd?	Schakel het selectievakje voor Gelaagd venster verzenden niet in als u wilt voorkomen dat de muisaanwijzer op het scherm gaat knippen. ☛ "Tabblad Prestaties aanpassen" pag.42

Er komt geen geluid uit de projector als u deze verbindt met EasyMP Multi PC Projection

Controleer het volgende	Oplossing
Zijn er meerdere projectoren aangesloten op één computer?	Geluid kan naar slechts één projector worden overgezet. Verbreek de huidige verbinding en selecteer een projector uit het zoekscherm.
Projecteert u een onderverdeeld scherm vanuit meerdere computers?	Geluid kan alleen worden weergegeven als met niet meer dan één projector verbinding werd gemaakt en het scherm van één computer op volledig scherm wordt geprojecteerd. Projecteer niet meer dan één scherm. ☛ "Het aantal geprojecteerde schermen wijzigen" pag.24
Is geluid bij Opties instellen ingesteld voor weergave vanaf de computer?	Selecteer Audio weergeven op projector op het tabblad Geluid onder Opties instellen. ☛ "Tabblad Geluid" pag.43

Als u verbinding hebt gemaakt met EasyMP Multi PC Projection, kan er geen PowerPoint-diavoorstelling worden gestart.

Controleer het volgende	Oplossing
Werd EasyMP Multi PC Projection gestart voordat PowerPoint werd gestart? (Voor Windows)	Sluit PowerPoint voordat u verbinding maakt via EasyMP Multi PC Projection. De diavoorstelling wordt mogelijk niet afgespeeld als er verbinding wordt gemaakt terwijl PowerPoint al is gestart.

Wanneer een verbinding tot stand is gebracht met EasyMP Multi PC Projection, wordt het scherm niet vernieuwd als een Office-toepassing wordt gebruikt.

Controleer het volgende	Oplossing
Is de muis voortdurend verplaatst?	Wanneer de muis niet meer beweegt, wordt het scherm ververs. Als het scherm niet snel wordt ververs, moet u de muiscursor niet meer bewegen.

Foutmeldingen bij het opstarten van EasyMP Multi PC Projection

Foutberichten	Oplossing
Deze toepassing is al actief.	Er werden twee instanties van EasyMP Multi PC Projection gestart.
Kan deze toepassing niet starten, doordat andere EPSON Projector-software (Quick Wireless Connection) al actief is.	Sluit de andere projectorsoftware start vervolgens EasyMP Multi PC Projection.
Kan deze toepassing niet starten, doordat andere EPSON Projector-software (USB Display) al actief is.	
Kan deze toepassing niet starten, doordat andere EPSON Projector-software (EasyMP Network Projection) al actief is.	
Initialisatie van EasyMP Multi PC Projection mislukt.	Start EasyMP Multi PC Projection opnieuw op. Als het bericht nog steeds wordt weergegeven, verwijdert u EasyMP Multi PC Projection en installeert u het vervolgens opnieuw. ☛ "De software verwijderen" pag.44 ☛ "De software installeren" pag.6
Kan snelkoppelingsbestand niet openen.	Het snelkoppelingsbestand kan beschadigd zijn. Start EasyMP Multi PC Projection, en probeer vervolgens opnieuw te zoeken naar, en verbinding te maken met de projectors. ☛ "EasyMP Multi PC Projection starten" pag.16 ☛ "Zoeken naar, en verbinding maken met de projectors" pag.18
Bestanden ontbreken of zijn ongeldig. Kan de toepassing niet starten. Installeer de toepassing opnieuw of verwijder de toepassing.	Verwijder EasyMP Multi PC Projection en installeer de software vervolgens opnieuw. ☛ "De software verwijderen" pag.44 ☛ "De software installeren" pag.6
Gegevens van netwerkadapter kunnen niet worden opgevraagd.	Gebruik een computer die verbinding kan maken met een LAN.
Kan niet starten met snelkoppeling tijdens projecteren.	Omdat de projector al wordt gebruikt voor een projectie met EasyMP Multi PC Projection, kunt u niet starten via de snelkoppeling. Stop de projectie en start vervolgens via de snelkoppeling.
Kan niet starten met snelkoppeling wanneer optiescherm wordt weergegeven. Sluit optiescherm en probeer snelkoppeling opnieuw.	Het optiescherm wordt weergegeven. Sluit het optiescherm.
De diavoorstelling begint pas wanneer PowerPoint opnieuw is gestart.	Sluit PowerPoint en start vervolgens opnieuw.

Foutmeldingen tijdens het zoeken naar, en selecteren van projectors

Foutmeldingen	Oplossing
Het maximale aantal deelnemers is overschreden. Deelnemen niet mogelijk.	Er zijn al zestien computers verbonden met de projector. Verbreek de verbinding met gebruikers en projectors die geen schermen meer projecteren. ☛ "De vergadering beëindigen" pag.26
Het wachtwoord klopt niet. Voer het wachtwoord dat op het projectorscherm wordt weergegeven opnieuw in.	Controleer het Trefwoord projector dat wordt weergegeven in het stand-byscherm van het LAN en voer het Trefwoord projector in. Als er reeds een gebruiker verbinding heeft gemaakt, controleert u het Trefwoord projector met de aangesloten gebruiker.
Verbinding mislukt: wachtwoord onjuist.	Maak opnieuw verbinding met de projector. Geef in het invoerscherm voor het trefwoord, dat wordt geopend zodra verbinding is gemaakt, het Trefwoord projector op. Controleer het Trefwoord projector dat wordt weergegeven op het LAN stand-byscherm van de projector. Als er reeds een gebruiker verbinding heeft gemaakt, controleert u het Trefwoord projector met de aangesloten gebruiker.
De geselecteerde projector wordt gebruikt in een andere configuratie. Selecteer een andere projector.	Als een andere gebruiker reeds verbinding heeft gemaakt, kunt u alleen verbinding maken met de projectors uit de combinatie die door de andere gebruiker werd geselecteerd. Selecteer een projector uit dezelfde combinatie als die van de andere gebruiker, of selecteer een projector die in stand-by staat.
Een of meer projectors reageren niet.	U kunt niet met meerdere projectoren tegelijk verbinding maken. Controleer de netwerkinstellingen op de computer en de netwerkinstellingen op de projector.
Er is een netwerkfout opgetreden.	Probeer opnieuw verbinding te maken. Als het nog steeds niet lukt, controleert u de netwerkinstellingen op de computer en de netwerkinstellingen voor de projector.
Verbinding met projector mislukt.	Kan geen verbinding maken met een projector die reeds met EasyMP Network Projection een verbinding heeft gemaakt. Controleer of de projector waarmee u verbinding wilt maken reeds een verbinding heeft gemaakt met EasyMP Network Projection.

Foutmeldingen tijdens de projectie

Foutmeldingen	Oplossing
De verbinding met de projector is verbroken.	Mogelijk is er een fout opgetreden in de projector. Controleer de indicatielampjes van de projector. ☛ Gebruikershandleiding
Er is een netwerkfout opgetreden.	Er is een netwerkfout opgetreden. Controleer de verbinding tussen de computer en de projector.

Foutmelding voor profielen

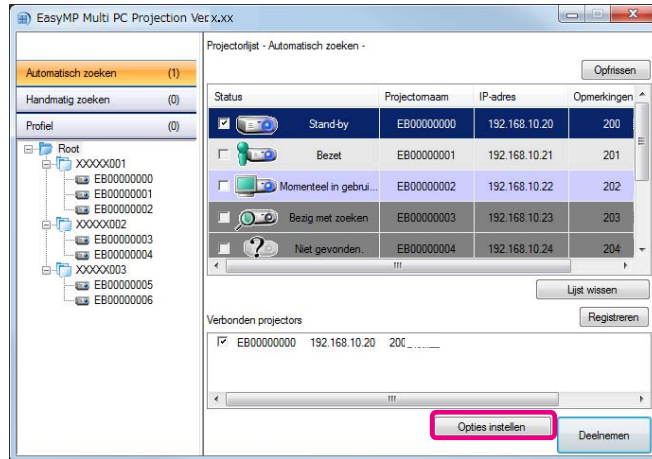
Foutmeldingen	Oplossing
Voer max. 32 tekens in.	De ingevoerde tekst is langer dan 32 tekens. Kort de naam in tot max. 32 tekens.
Voer mapnaam in.	Er werd geen naam voor de map opgegeven. Voer mapnaam in.
Mappen van meer dan vijf lagen diep zijn niet toegestaan.	De mappenstructuur bevat meer dan zes mappen. Maak de nieuwe map aan in een hoger gelegen map.
Deze map bevat al een map met de naam XXX.	Er bestaat al een map met deze naam. Geef een andere naam op.
Deze map bevat al een projectorbestand met de naam XXX.	Er bestaat al een projector met deze naam. Geef een andere naam op.
Importeren niet mogelijk. Indeling niet ondersteund door deze toepassing.	Controleer het profiel dat u wilt importeren. U kunt geen profiel importeren voor projectors waarmee verbinding werd gemaakt via de aansluitmodus Snel in EasyMP Network Projection. U kunt evenmin importeren als de projectorinformatie niet werd geregistreerd, of als het profiel beschadigd is.
Importeren niet mogelijk. Mappenstructuur bevat meer dan zes mappen.	Door te importeren zou de mappenstructuur meer dan zes mappen bevatten. Importeer naar een hoger gelegen map.
Verplaatsen niet mogelijk. Mappenstructuur bevat meer dan zes mappen.	Door de map te verplaatsen zou de mappenstructuur meer dan zes mappen bevatten. Importeer naar een hoger gelegen map.



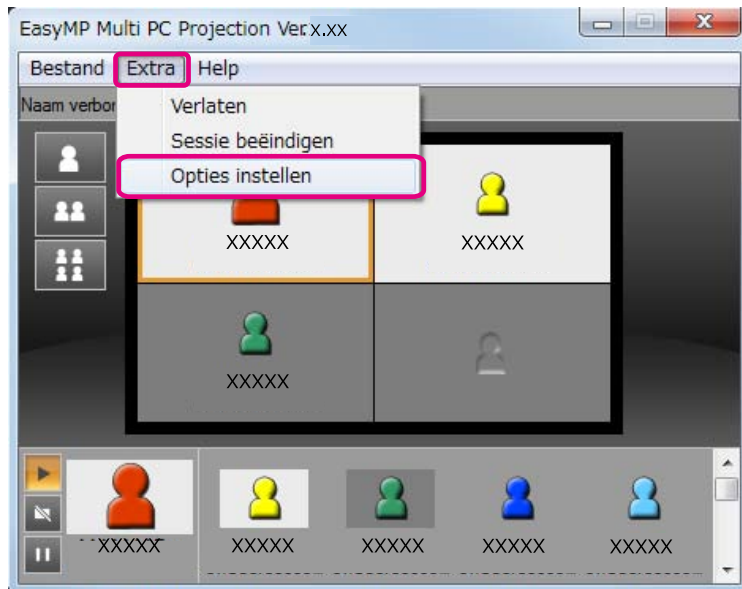
Bijlage

U kunt het scherm Opties instellen op een van de volgende manieren openen.

- Klik in het zoekscherm op **Opties instellen**.

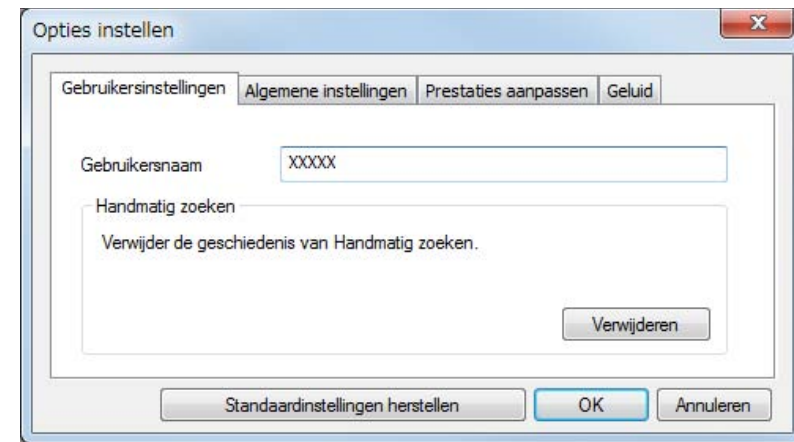


- Selecteer **Opties instellen** in het menu **Extra** van het controlescherm.



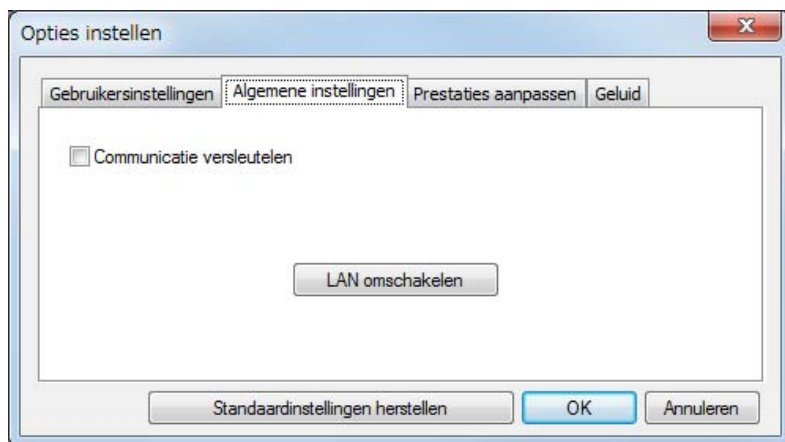
Als u het scherm Opties instellen opent vanuit het controlescherm, worden de tabbladen **Gebruikersinstellingen** noch **Algemene instellingen** weergegeven.

Tabblad Gebruikersinstellingen



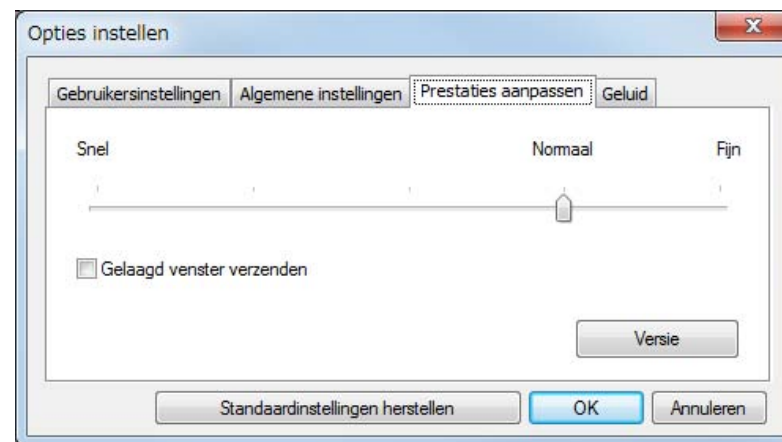
Gebruikersnaam	Selecteer de gebruikersnaam in het gebruikersveld. U kunt maximaal 32 tekens invoeren.
Handmatig zoeken	Wis de inputgeschiedenis voor Handmatig zoeken.
Standaardinstelling en herstellen	U kunt alles wat u in Opties instellen hebt ingesteld terugzetten naar de standaardwaarden. Daarbij kunt u wel de instelling voor LAN omschakelen onder Algemene instellingen bewaren.

Tabblad Algemene instellingen



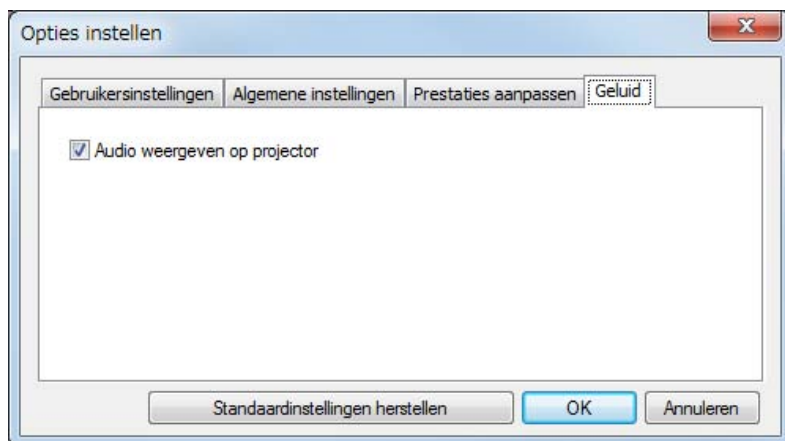
Communicatie versleutelen	Schakel dit in om gegevens te versleutelen en versturen. Zelfs als de gegevens zouden worden onderschept, kunnen ze dan niet gedecodeerd worden.
LAN omschakelen	Alleen Windows U kunt deze optie instellen om bij een zoekopdracht op een andere netwerkadapter over te schakelen als de computer over meerdere adapters beschikt. Standaard worden alle netwerkadapters gebruikt om een zoekactie uit te voeren. Wanneer altijd een bekabeld LAN wordt gebruikt als zoekmethode, selecteert u een vaste netwerkadapter.
Standaardinstelling en herstellen	U kunt alles wat u in Opties instellen hebt ingesteld terugzetten naar de standaardwaarden. Daarbij kunt u wel de instelling voor LAN omschakelen onder Algemene instellingen bewaren.

Tabblad Prestaties aanpassen



Schuifknop voor het aanpassen van de prestaties	De prestaties kunnen worden ingesteld op Snel , Normaal en Fijn . Kies Snel wanneer films met haperingen worden geprojecteerd.
Gelaagd venster verzenden	Alleen Windows XP Gelaagde vensters bevatten inhoud die niet door de projector wordt geprojecteerd, bijvoorbeeld berichten die op de computer worden weergegeven. Schakel dit selectievakje in om inhoud, zoals berichten die gebruikmaken van het gelaagde venster, te projecteren. Schakel dit selectievakje niet in als u wilt voorkomen dat de muisaanwijzer op het scherm gaat knipperen.
Versie	Hiermee krijgt u meer informatie over de versie van EasyMP Multi PC Projection.
Standaardinstelling en herstellen	U kunt alles wat u in Opties instellen hebt ingesteld terugzetten naar de standaardwaarden. Daarbij kunt u wel de instelling voor LAN omschakelen onder Algemene instellingen bewaren.

Tabblad Geluid



<p>Audio weergeven op projector</p>	<p>Selecteer deze optie om de audio van de computer via de projector weer te geven. Schakel dit selectievakje uit als u de audio van de computer niet wilt weergeven.</p> <p>Geluid kan alleen worden weergegeven als met niet meer dan één projector verbinding werd gemaakt en het scherm van één computer op volledig scherm wordt geprojecteerd.</p>
<p>Standaardinstelling en herstellen</p>	<p>U kunt alles wat u in Opties instellen hebt ingesteld terugzetten naar de standaardwaarden. Daarbij kunt u wel de instelling voor LAN omschakelen onder Algemene instellingen bewaren.</p>

De installatie ongedaan maken

Controleer de volgende punten voordat u de software verwijdert.

- In Windows moet u als beheerder zijn aangemeld om EasyMP Multi PC Projection te verwijderen.
- Sluit alle geopende programma's voordat u de software verwijdert.

Voor Windows XP

- 1** Klik op **Start** en vervolgens op **Configuratiescherm**.
- 2** Dubbelklik op **Programma's toevoegen/verwijderen**.
- 3** Selecteer **EasyMP Multi PC Projection** en klik vervolgens op **Verwijderen**.

Voor Windows Vista/Windows 7

- 1** Klik op **Start** en vervolgens op **Configuratiescherm**.
- 2** Klik op **Een programma verwijderen** onder **Programma's**.
- 3** Selecteer **EasyMP Multi PC Projection** en klik vervolgens op **Verwijderen**.

Voor Mac OS X

- 1** Open de map **Programma's**.
- 2** Dubbelklik op **EasyMP Multi PC Projection Uninstaller**.
- 3** Volg de instructies op het scherm om de software te verwijderen.

Alle rechten voorbehouden. Niets uit dit document mag worden verveelvoudigd, opgeslagen in een geautomatiseerd gegevensbestand of openbaar worden gemaakt, in enige vorm of op enige wijze, hetzij elektronisch, mechanisch, via fotokopieën of opnamen, hetzij op enige andere wijze, zonder voorafgaande schriftelijke toestemming van Seiko Epson Corporation. Seiko Epson Corporation wijst alle patentaansprakelijkheid af wat betreft het gebruik van de informatie in dit document. Evenmin kan Seiko Epson Corporation aansprakelijk worden gesteld voor schade voortvloeiend uit het gebruik van de informatie in dit document.

Seiko Epson Corporation noch zijn filialen kunnen door de koper van dit product of door derden verantwoordelijk worden gesteld voor schade, verliezen of onkosten ontstaan als gevolg van ongelukken, foutief gebruik of misbruik van dit product, onbevoegde wijzigingen en reparaties, of (buiten de Verenigde Staten) als de bedienings- en onderhoudsinstructies van Seiko Epson Corporation niet strikt worden gevolgd.

Seiko Epson Corporation kan niet verantwoordelijk worden gesteld voor schade of problemen voortvloeiend uit het gebruik van onderdelen of verbruiksmaterialen die niet als Original Epson Products of Epson Approved Products zijn aangemerkt door Seiko Epson Corporation.

Wijzigingen voorbehouden.

Er kunnen verschillen zijn tussen de illustraties in deze handleiding en de echte projector.

Productnamen in deze handleiding

Microsoft® Windows® XP Professional besturingssysteem
Microsoft® Windows® XP Home Edition besturingssysteem
Microsoft® Windows Vista® besturingssysteem
Microsoft® Windows® 7 besturingssysteem

In deze handleiding verwijzen we naar de bovenvermelde besturingssystemen als "Windows XP", "Windows Vista", en "Windows 7". Bovendien kan ook de gemeenschappelijke benaming Windows worden

gebruikt om te verwijzen naar Windows XP, Windows Vista, en Windows 7. Als er verwezen wordt naar verschillende versies van Windows kan bijvoorbeeld ook de verkorte notatie worden gebruikt zoals in Windows XP/Vista.

Mac OS X 10.4.x

Mac OS X 10.5.x

Mac OS X 10.6.x

In deze handleiding verwijzen we naar de bovenvermelde besturingssystemen als "Mac OS X 10.4.x", "Mac OS X 10.5.x", en "Mac OS X 10.6.x". Bovendien wordt ook de gemeenschappelijke benaming "Mac OS" gebruikt om naar al deze systemen te verwijzen.

Schermafbeeldingen in deze handleiding

Tenzij uitdrukkelijk vermeld, zijn alle in deze handleiding gebruikte schermafbeeldingen afkomstig uit Windows 7.

Er worden geen vensters uit Mac OS weergegeven.

Algemene Kennisgeving

IBM, DOS/V en XGA zijn handelsmerken of gedeponeerde handelsmerken van International Business Machines Corporation.

Macintosh, Mac, Mac OS en iMac zijn handelsmerken van Apple Inc.

Microsoft, Windows, Windows NT, Windows Vista, Windows 7, PowerPoint en het Windows-logo zijn handelsmerken of gedeponeerde handelsmerken van Microsoft Corporation in de Verenigde Staten.

Andere productnamen vermeld in deze uitgave dienen uitsluitend ter identificatie en kunnen handelsmerken zijn van hun respectieve eigenaren. Epson maakt geen enkele aanspraak op enige rechten op deze handelsmerken.



Softwarecopyright:

Dit product maakt gebruik van vrije software en van software waarvan dit bedrijf de rechten heeft.

©SEIKO EPSON CORPORATION 2010. All rights reserved.

A		I		V	
Afsluiten	26	Installeren	6	Verbinding maken	18
Afspeelknop	23			Verlaten	26
Audio weergeven op projector	25, 43	K		Versie	42
Automatisch zoeken	18	Knoppen Projectie wijzigen	23	Vier schermen	23
				Voorbereiding	15
C		L		W	
Communicatie versleutelen	42	LAN omschakelen	42	Weergaveknop	23
Controlescherm	23				
D		O		Z	
De installatie ongedaan maken	44	Opties instellen	41	Zoeken	18
Doelframe	23			Zoekscherm	17
E		P			
Een profiel exporteren	29	Pauszeknop	23		
Een profiel importeren	29	Profiel	19, 21		
Een profiel registreren	28	Projectie	23		
Eén scherm	23	Projectiegebied	23		
F		S			
Foutmeldingen	37	Sessie beëindigen	26		
G		Snelkoppeling	28		
Gebruikersnaam	41	Spiegelen	20		
Gebruikersveld	23	Stand-byscherm van het netwerk	15		
Gelaagd venster verzenden	42	Starten	16, 28		
		Stopknop	23		
H		T			
Handmatig zoeken	19, 21, 41	Twee schermen	23		
Hoe gaat u te werk	8				