

Multimedia Projector

EasyMP Multi PC Projection kezelési útmutatója



Az EasyMP Multi PC Projection bemutatása

Az EasyMP Multi PC Projection programmal használható értekezletstílusok	5
Értekezlet több képpel	5
Távoli értekezletek a hálózaton keresztül	5
A szoftver telepítése	6
Szoftverkövetelmények	6
Telepítés	6

A működés összefoglalása

Működtetési eljárások	9
------------------------------------	----------

Előkészületek értekezlet kezdése előtt

A csatlakoztatás előkészítése	15
A kivetítő előkészítése	15
A számítógép előkészítése	15
Kapcsolódás a kivetítőkhöz	16
Az EasyMP Multi PC Projection indítása	16
A keresési képernyő használata	17
Kivetítők keresése és kapcsolódás	18
Automatikus keresés	18
Kézi keresés	19
Profil keresés	19
Kapcsolódás több kivetítőhöz (tükrözés)	20
Csatlakozás másik hálózaton található kivetítőkhöz	21

Műveletek bemutató közben

Képernyők kivetítése	23
A kivetítésvezérlési képernyő használata	23
A kivetített képernyők számának módosítása	24
Az előadó módosítása	24
Audiokimenet a kivetítóból	25
Az értekezlet befejezése	26

Gyakori értekezletek egyszerűen

Kivetítőadatok mentése	28
Parancsikon létrehozása	28
Profil regisztrálása	28
Profil megosztása	29
A megosztani kívánt profil exportálása	29
Megosztott profil importálása	29

Hibaelhárítás

Korlátozások	31
Támogatott Felbontások	31
A kijelző színe	31
Kapcsolódások száma	31
Egyéb korlátozások	31
Windows Vista/Windows 7 használata esetén	31
Korlátozások a Windows Fotótár vagy a Windows Live Fotótár programokból történő kivetítéskor	32
Korlátozások Windows Aero esetén	32
Egyéb korlátozások	32
Hibaelhárítás	33
Nem lehet kapcsolódni a használni kívánt kivetítőhöz	33
Nem lehet a kivetítőt vezeték nélküli hálózaton keresztül csatlakoztatni a számítógéphez	33

Nem lehet a kivetítőt vezetékcsatlakoztatni a számítógéphez	33
Nem lehet a kivetítőt hálózaton keresztül csatlakoztatni a számítógéphez	34
Nem lehet kijelölni a kivetítőt	35
A képernyő nincs kivetítve	35
Az EasyMP Multi PC Projection program használatakor a filmek képe és hangja nem jelenik meg, a kép lassan jelenik meg, illetve a kép vagy a hang leáll	35
Az EasyMP Multi PC Projection programmal történő kapcsolódás esetén nem jön hang a kivetítőből	35
Ha az EasyMP Multi PC Projection használatával létesít kapcsolatot, PowerPoint diavetítésre nincs lehetőség.	36
Ha EasyMP Multi PC Projection használatával jött létre a kapcsolat, a képernyő nem frissül az Office alkalmazás használata során.	36
Hibaüzenetek listája	37
Hibaüzenet az EasyMP Multi PC Projection elindítása közben	37
Hibaüzenetek kivetítők keresésekor és kijelölésekor	38
Hibaüzenetek kivetítés közben	38
Hibaüzenetek profil kezelése közben	39

Függelék

Opciók beállítása	41
Felhasználói beállítások lap	41
Általános beállítások lap	42
Teljesítmény beállításai lap	42
Audio kimenet lap	43
A szoftver eltávolítása	44
Eltávolítás	44
Általános megjegyzések	45
A terméknevek használatáról	45
A képernyőképekről	45
Általános megjegyzés	45
Tárgymutató	47



Az EasyMP Multi PC Projection bemutatása

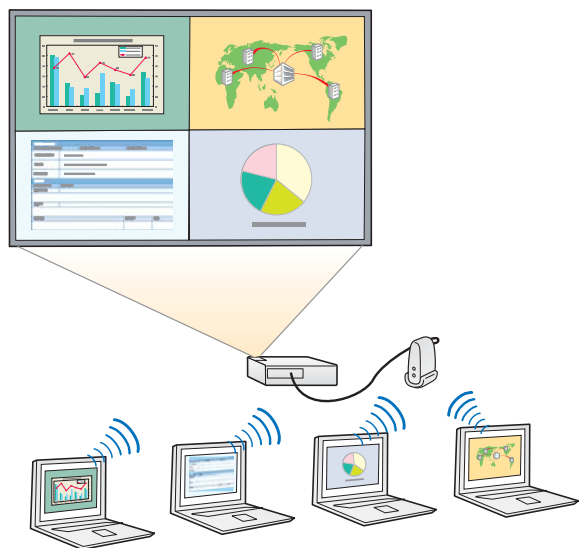
Ebben a fejezetben az EasyMP Multi PC Projection programmal használható értekezletstílusokról és a program telepítéséről olvashat.

Az EasyMP Multi PC Projection segítségével a kivetítő interaktív értekezletek megtartására használható.

Hálózaton keresztül akár 16 számítógépet csatlakoztathat a kivetítőhöz. Majd kijelölhet akár négy csatlakoztatott számítógépet, és kivetítheti a képernyőjüket.

Értekezlet több képpel

☛ "Képernyők kivetítése" [23. oldal](#)



Adatok összevetése akár négy képernyő kivetítésével

A hálózathoz csatlakoztatott számítógépek képernyőinek egy időben történő kivetítésével összehasonlíthatja és elemezheti az adatokat.

Előadók egyszerű váltása ikonok áthúzásával

Az egy kivetítőhöz csatlakozó felhasználók közül bárki könnyen átválthatja a kivetített képernyőt az egyik csatlakozott felhasználó ikonjának a kivetítési területre húzásával. Ezzel a lehetőséggel az előadóknak lehetősége nyílik,

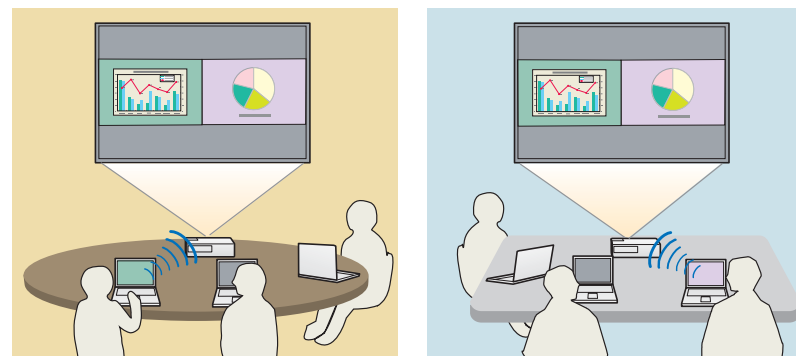
hogy egyértelműen kifejezze a véleményét a képernyőjének kivetítésével együtt.

Jegyzetek megosztása

Lehetősége van arra, hogy bemutatóját a képernyő egyik felére, míg jegyzeteit a másik felére vetítse ki, ezzel elősegítve a tartalom teljes megértését.

Távoli értekezletek a hálózaton keresztül

☛ "Csatlakozás másik hálózaton található kivetítőkhöz" [21. oldal](#)



Egy képernyő kivetítése különböző helyeken

Különböző helyeken található hálózathoz csatlakoztatott készülékek kivetíthetik ugyanazt a képet. Legfeljebb négy kivetítő vetítheti ki ugyanazt a képet.

Az EasyMP Multi PC Projection az EPSON Projector Software CD-ROM-on található. A szoftvert telepítse a számítógépére.

Szoftverkövetelmények

Az EasyMP Multi PC Projection a következő követelményeknek megfelelő számítógépeken használható:

Windows esetén

Operációs rendszer	32 bites operációs rendszerek: Windows XP Service Pack 2 vagy újabb Windows Vista Windows Vista Service Pack 1 vagy újabb Windows 7
Processzor	Mobile Pentium III 1,2 GHz vagy gyorsabb Ajánlott: Pentium M 1,6 GHz vagy gyorsabb
Memória	256 MB vagy több Ajánlott: 512 MB vagy több
Merevlemez-terület	20 MB vagy több
Kijelző	Felbontás: legalább XGA (1024x768) és legfeljebb UXGA (1600x1200) A kijelző színe: 16 bites színmélység (kb. 32 000 szín megjelenítése)

Mac OS esetén

Operációs rendszer	Mac OS X 10.4.x Mac OS X 10.5.1 vagy újabb* Mac OS X 10.6.x
Processzor	PowerPC G3 900 MHz vagy gyorsabb Javasolt: Core Duo 1,5 GHz vagy gyorsabb

Memória	256 MB vagy több Ajánlott: 512 MB vagy több
Merevlemez-terület	20 MB vagy több
Kijelző	Felbontás: legalább XGA (1024x768) és legfeljebb UXGA (1600x1200) A kijelző színe: 16 bites színmélység (kb. 32 000 szín megjelenítése)

* Mac OS X 10.5.0 rendszeren a program működése a verziófrissítés utáni nem megfelelő tűzfalbeállítások miatt nem garantált.

Telepítés

A telepítés megkezdése előtt feltétlenül ellenőrizze a következőket.

- A telepítés elindítása előtt zárja be az összes futó programot.
- Ha a telepítéshez kiválasztott nyelv eltér az éppen használt operációs rendszer nyelvétől, előfordulhat, hogy a képernyők helytelenül jelennek meg.

Windows esetén



Az EasyMP Multi PC Projection telepítéséhez rendszergazdai jogosultságokra van szüksége.

- 1** Kapcsolja be a számítógépet.
- 2** Helyezze be az EPSON Projector Software CD-ROM a számítógépbe.
- 3** A telepítő automatikusan elindul.



Ha a telepítő nem indul el automatikusan, nyissa meg a CD-ROM-meghajtót a **Sajátgép** (vagy **Számítógép**) ablakból, és kattintson kétszer az **InstallNavi** parancsra.

4 Kövesse a képernyőn megjelenő utasításokat a telepítéshez.

Mac OS esetén

- 1** Kapcsolja be a számítógépet.
- 2** Helyezze be az EPSON Projector Software CD-ROM a számítógépbe.
- 3** Az EPSON ablakban kattintson kétszer az **Install Navi** ikonra.
- 4** Kövesse a képernyőn megjelenő utasításokat a telepítéshez.



Az alábbi weboldalról letöltheti az EasyMP Multi PC Projection legújabb verzióját.


<http://www.epson.com/>

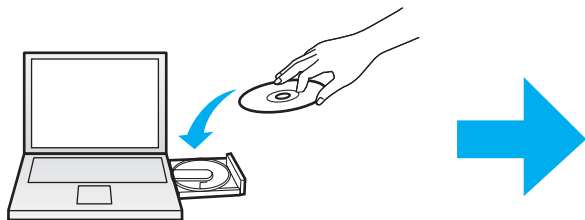


A működés összefoglalása

Ez a rész az EasyMP Multi PC Projection használatának alapvető alpműveleteit mutatja be.

1 Az EasyMP Multi PC Projection telepítése.

 [6. oldal](#)



Kövesse a képernyőn megjelenő utasításokat a telepítéshez.

2 Indítsa el az EasyMP Multi PC Projection programot.

 [16. oldal](#)


Windows esetén

**Start - Minden program - EPSON Projector - EasyMP Multi PC Projection
- EasyMP Multi PC Projection Ver. x.xx**

Mac OS esetén

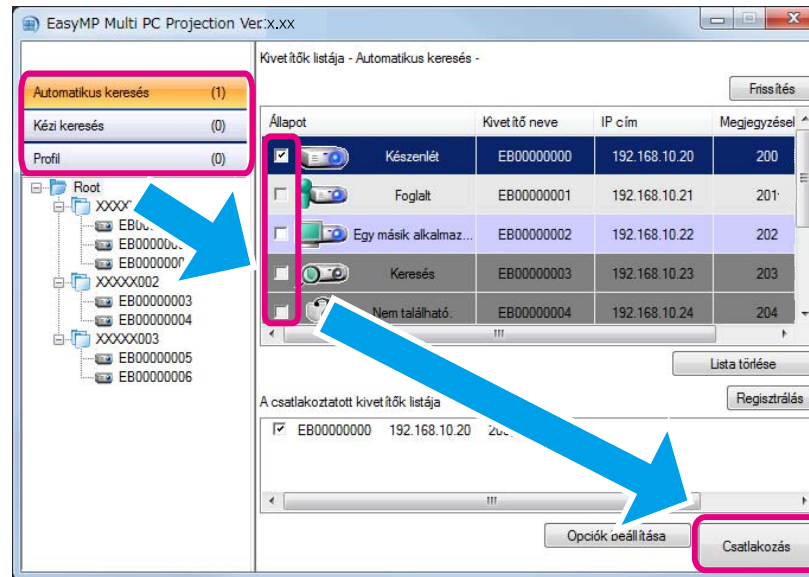
Alkalmazások - EasyMP Multi PC Projection - EasyMP Multi PC Projection


3 Kapcsolódás a kivetítőkhöz.

 [18. oldal](#)


Kattintson az **Automatikus keresés** gombra a kivetítők automatikus kereséséhez.

Válassza ki a kivetítőket, amelyekhez kapcsolódni szeretne, majd kattintson a **Csatlakozás** gombra.



- Három különböző módszerrel keresheti a kivetítőket: **Automatikus keresés**, **Kézi keresés** és **Profil**. További részleteket az egyes keresési módokról az alábbi részben talál.
 -  "A keresési képernyő használata" [17. oldal](#)
- Miután létrehozott a keresett kivetítőkre vonatkozó parancsikont, az EasyMP Multi PC Projection programot a parancsikontra kétszer kattintva tudja elindítani.

A parancsikonfájlban mentett kivetítőt a rendszer automatikusan megkeresi, ha a parancsikontra kattintva indítja a programot.

 -  "Parancsikon létrehozása" [28. oldal](#)




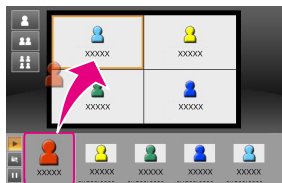
4 Képernyők kivetítése.

 23. oldal




A kivetítésvezérlési képernyőn a kivetítési terület négy panelre van osztva. Módosíthatja az elérhető panelek számát, valamint megadhatja, melyik számítógép képernyője legyen kivetítve.



Az elsőnek kapcsolódó felhasználó képernyőjét a bal felső sarokba vetíti ki a program. A később csatlakozó felhasználók a felhasználói ikon üres (fehér) panelek egyikére történő húzásával vetíthetik ki a képernyőt.

<p>① A kivetített képernyők számának módosítása</p> <p> : Egy képernyő kivetítése a teljes képernyőn.</p> <p> : A kivetített kép kettéosztása.</p> <p> : A kivetített kép négy részre osztása.</p>	<p>③ A számítógép képernyőjének kivetítése</p> <p></p> <p>Húzza a felhasználó ikonját egy fehér panelre. A saját ikon mindig a bal oldalon jelenik meg. A felhasználók a saját, vagy más résztvevők képernyőjét is kivetíthetik.</p>
--	--

2 A képernyő állapotának módosítása

- : A számítógép-képernyő kivetítése úgy, ahogy van.
- : A kivetítés leállítása.
- : A jelenleg megjelenített számítógép-képernyő szüneteltetése. A kivetített képernyő akkor sem változik, ha a számítógép képernyőjén módosításokat hajt végre.

4 A kivetített kép helyzetének megváltoztatása

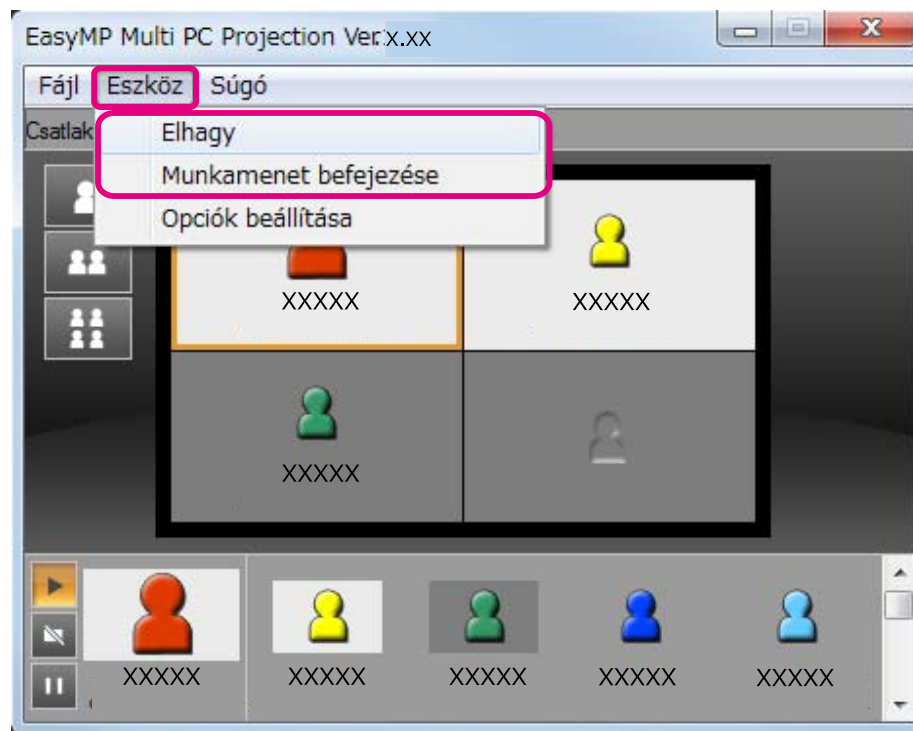
A kivetítés helyének módosításához húzza a felhasználó ikonját a kívánt helyre.

5 Az értekezlet befejezése.

 [26. oldal](#)

A kivetítés leállításához válassza az **Elhagy** vagy **Munkamenet befejezése** lehetőséget az **Eszköz** menüből.

Az **Elhagy** vagy **Munkamenet befejezése** parancsra kattintva a keresési képernyőhöz tér vissza.





Elhagy

A kivetítő és a számítógép között megszakad a kapcsolat.

Munkamenet befejezése

A kivetítő és a munkamenetben részt vevő összes számítógép között megszakad a kapcsolat.



Előkészületek értekezlet kezdése előtt

Ez a fejezet az értekezletek indítása előtt elvégzendő beállításokat mutatja be.

A kivetítő előkészítése

Kövesse az alábbi lépéseket, hogy a kivetítőt a csatlakoztatás készenléti állapotába állítsa. Ha vezetékes helyi hálózaton keresztül csatlakozik, ellenőrizze, hogy a kivetítő kereskedelmi forgalomban kapható hálózati kábellel van-e csatlakoztatva a hálózathoz. Vezeték nélküli helyi hálózat használata esetén telepítse a kivetítőbe a vezeték nélküli LAN-egységet.

1 Kapcsolja be a kivetítőt.

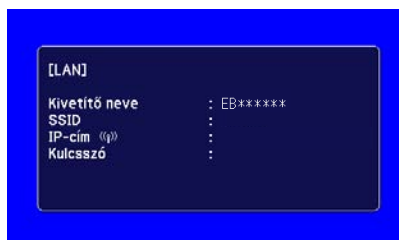
2 Ellenőrizze a kivetítő hálózati beállításait.

Ha a számítógép és a kivetítő vezeték nélküli hálózathoz csatlakozik, használja a Speciális csatlakozási módot. A Gyors csatlakozási módban nem lehet csatlakozni.

További részleteket a hálózati beállításokkal kapcsolatban a következő útmutatóban talál:

☛ [Használati útmutató](#)

3 Kapcsolja át a kivetítő bemeneti forrását **LAN** bemenetre.
Megjelenik a LAN készenléti képernyő.



A számítógép előkészítése

Kövesse az alábbi lépéseket a számítógép és a kivetítő csatlakoztatásához, és a vetítés elindításához.

1 Telepítse az EasyMP Multi PC Projection programot a számítógépre.

☛ "A szoftver telepítése" [6. oldal](#)

2 Végezze el a számítógép hálózati beállításait és csatlakoztassa a számítógépet a hálózathoz.

☛ A számítógép dokumentációja



Ha a számítógép már csatlakozik a hálózathoz, akkor nem kell hálózati beállításokat végezni a számítógépen.

3 Indítsa el az EasyMP Multi PC Projection programot.

☛ "Az EasyMP Multi PC Projection indítása" [16. oldal](#)

Ebből a részből megtudhatja, hogyan keresse meg és, hogyan csatlakozzon a hálózaton található kivetítőkhöz.

Az EasyMP Multi PC Projection indítása

Az EasyMP Multi PC Projection az alábbi módszerekkel indítható el.

Windows esetén

- 1** Kattintson a **Start** gombra, majd a **Minden program** parancsra.
- 2** Válassza az **EPSON Projector**, majd az **EasyMP Multi PC Projection** lehetőséget.
- 3** Kattintson az **EasyMP Multi PC Projection Ver. x.xx** parancsra. Az EasyMP Multi PC Projection elindul, és megjelenik a keresési képernyő.

Mac OS esetén

- 1** Nyissa meg az **Alkalmazások** mappát, és kattintson duplán az **EasyMP Multi PC Projection** mappára.
- 2** Kattintson kétszer az **EasyMP Multi PC Projection** parancsra. Az EasyMP Multi PC Projection elindul, és megjelenik a keresési képernyő.

Parancsikonnal történő indítás esetén

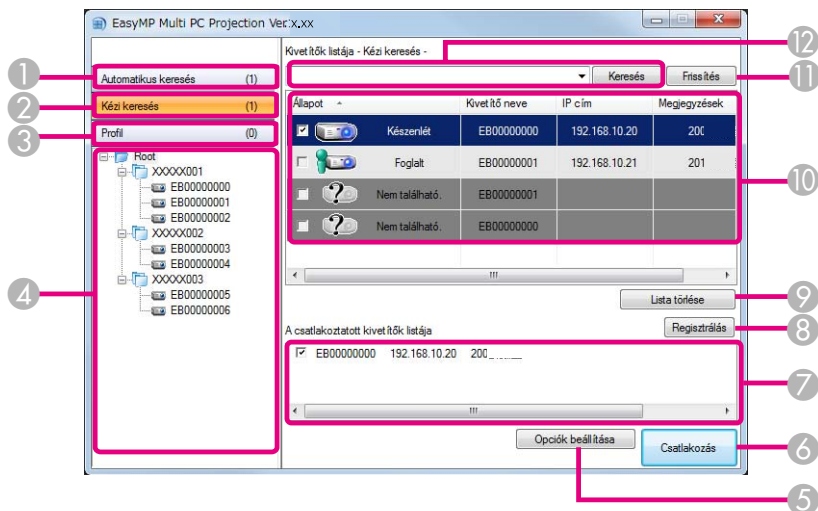
Miután létrehozta a parancsikont, az EasyMP Multi PC Projection indításához kattintson kétszer a parancsikonfájlra (.pme).

További részleteket a parancsikonok létrehozásával kapcsolatban az alábbi részben talál.







☛ "Parancsikon létrehozása" [28. oldal](#)

A keresési képernyő használata

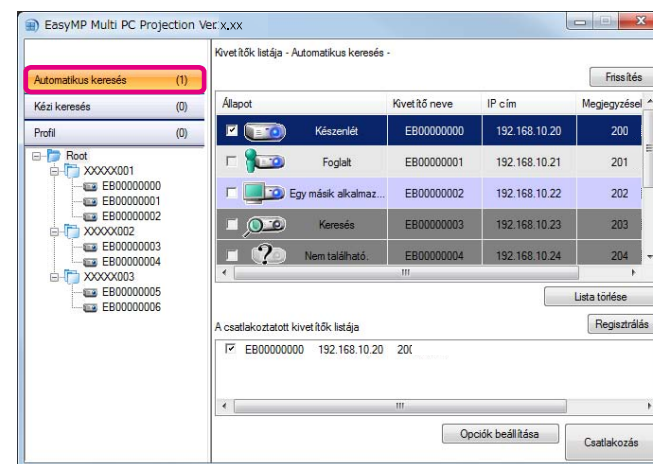
Az EasyMP Multi PC Projection indítását követően megjelenik a következő keresési képernyő.



1	Automatikus keresés Megkeresi a kivetítőket azon a hálózati rendszeren, amelyhez a számítógép kapcsolódik. ➡ "Automatikus keresés" 18. oldal
2	Kézi keresés A kivetítő IP-címének és nevének megadásával keres a hálózathoz kapcsolódó kivetítők között. ➡ "Kézi keresés" 19. oldal
3	Profil A korábban elmentett kivetítőadatok alapján keres a hálózathoz kapcsolódó kivetítők között. ➡ "Profil keresés" 19. oldal

4	Profil lista A tárolt profilokat (projektoradatokat) jeleníti meg. Ha egy profilra kétszer kattint, a profilban tárolt kivetítőket a program megkeresi a hálózaton. ➡ "Profil keresés" 19. oldal						
5	Opciók beállítása Megjeleníti az Opciók beállítása képernyőt. ➡ "Opciók beállítása" 41. oldal						
6	Csatlakozás A program kapcsolódik a kijelölt kivetítőkhöz.						
7	A csatlakoztatott kivetítők listája A kivetítők listájában kijelölt kivetítők adatait jeleníti meg. A keresési mód módosítása esetén is változatlan marad A csatlakoztatott kivetítők listája mező tartalma.						
8	Regisztrálás Profilba rögzíti A csatlakoztatott kivetítők listája mezőben szereplő kivetítőket. ➡ "Profil regisztrálása" 28. oldal						
9	Lista törlése Törli a Kivetítők listája és A csatlakoztatott kivetítők listája mezőkben megjelenített tartalmat.						
10	Kivetítők listája A hálózaton található kivetítők listáját jeleníti meg. Kijelölheti, mely kivetítőkhöz szeretne csatlakozni. Az egyes keresési módok (Automatikus keresés , Kézi keresés és Profil) keresési eredményei külön listán jelennek meg. A kivetítők állapotát ikon jelzi.						
	<table border="1"> <tr> <td></td> <td>Készlet</td> <td>Elérhető. Csatlakozhat a kivetítőhöz.</td> </tr> <tr> <td></td> <td>Foglalt</td> <td>Elérhető. Bár más számítógépek már csatlakoznak a kivetítőhöz, ugyanakkor Ön is csatlakozhat.</td> </tr> </table>		Készlet	Elérhető. Csatlakozhat a kivetítőhöz.		Foglalt	Elérhető. Bár más számítógépek már csatlakoznak a kivetítőhöz, ugyanakkor Ön is csatlakozhat.
	Készlet	Elérhető. Csatlakozhat a kivetítőhöz.					
	Foglalt	Elérhető. Bár más számítógépek már csatlakoznak a kivetítőhöz, ugyanakkor Ön is csatlakozhat.					

	Tükrözés...	Elérhető. Csatlakozhat egy csoport kivetítőhöz, amelyek ugyanazt a képet vetítik ki (tükrözés). ☛ "Kapcsolódás több kivetítőhöz (tükrözés)" 20. oldal
	Egy másik alkalmazás használja jelenleg	Nem elérhető. A kivetítő a hálózati konfigurációs képernyőt jeleníti meg, vagy a kivetítőt másik kivetítőalkalmazás használja.
	Keresés	Nem elérhető. Kézi keresés vagy Profil keresés már folyamatban van a kivetítőre vonatkozóan.
	Nem található.	Nem elérhető. A megadott kivetítő nem található a Kézi kereséssel vagy a Profil kereséssel.
	Nem támogatott kivetítők	Nem elérhető. A kivetítő nem kompatibilis az EasyMP Multi PC Projection programmal.
11	Frissítés Frissíti az adatokat a Kivetítők listája mezőben.	
12	Kézi keresési mező Kézi keresés használatakor a kivetítő IP-címét vagy nevét adja meg. A keresés indításához kattintson a Keresés gombra.	



Az EasyMP Multi PC Projection megkeresi a hálózaton található kivetítőket.

A **Frissítés** gombra kattintva megjelennek a legújabb adatok.

- 3** Válassza ki a megjelenített listából a kivetítőket, amelyekhez kapcsolódni szeretne, majd kattintson a **Csatlakozás** gombra. Megjelenik a kivetítésvezérlési képernyő.

☛ "A kivetítésvezérlési képernyő használata" [23. oldal](#)

Kivetítők keresése és kapcsolódás

A hálózaton található kivetítőket a következő módszerekkel keresheti.

Automatikus keresés

- 1** Indítsa el az EasyMP Multi PC Projection programot.
☛ "Az EasyMP Multi PC Projection indítása" [16. oldal](#)
- 2** Kattintson az **Automatikus keresés** gombra.

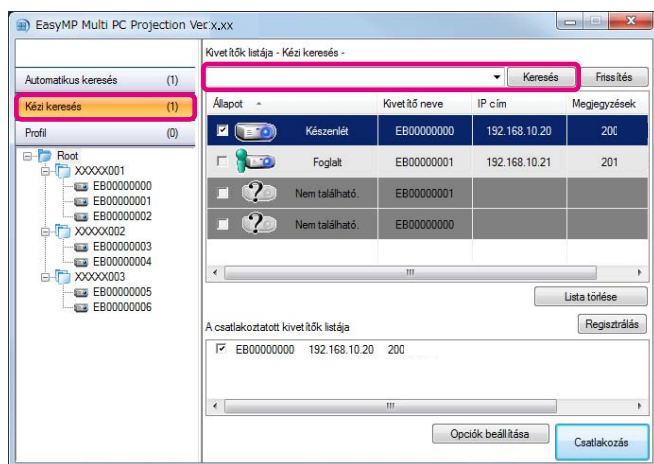


Ha a vetítő kulcsszava be lett állítva, akkor a kivetítőhöz való csatlakozáskor a kulcsszóbeviteli képernyő jelenik meg. Írja be a kulcsszót, majd kattintson az **OK** gombra.

A kivetítő kulcsszava a LAN készenléti képernyőn jelenik meg. Ha már csatlakozott egy felhasználó, kérje el a kulcsszavat a csatlakozott felhasználótól.

Kézi keresés

- 1 Indítsa el az EasyMP Multi PC Projection programot.
☛ "Az EasyMP Multi PC Projection indítása" 16. oldal
- 2 Kattintson a **Kézi keresés** gombra.
- 3 Írja be a csatlakoztatni kívánt kivetítő IP-címét vagy nevét, majd kattintson a **Keresés** gombra.



Az EasyMP Multi PC Projection megkeresi a megadott kivetítőt a hálózaton.

- 4 Válassza ki a megjelenített listából a kivetítőket, amelyekhez kapcsolódni szeretne, majd kattintson a **Csatlakozás** gombra. Megjelenik a kivetítésvezérlési képernyő.
☛ "A kivetítésvezérlési képernyő használata" 23. oldal

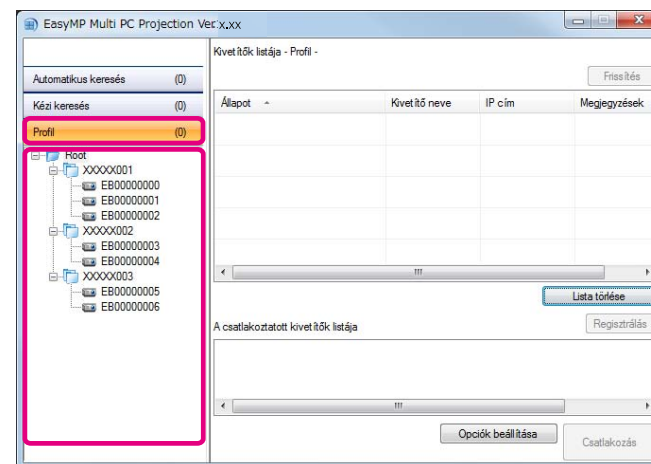


Ha a vetítő kulcsszava be lett állítva, akkor a kivetítőhöz való csatlakozáskor a kulcsszóbeviteli képernyő jelenik meg. Írja be a kulcsszót, majd kattintson az **OK** gombra.

A kivetítő kulcsszava a LAN készenléti képernyőn jelenik meg. Ha már csatlakozott egy felhasználó, kérje el a kulcsszavat a csatlakozott felhasználótól.

Profil keresés

- 1 Indítsa el az EasyMP Multi PC Projection programot.
☛ "Az EasyMP Multi PC Projection indítása" 16. oldal
- 2 Kattintson a **Profil** gombra.
- 3 A **Profil** listán kattintson kétszer a mappára vagy a használni kívánt kivetítő ikonjára.



Az EasyMP Multi PC Projection megkeresi a megadott kivetítőt a hálózaton.

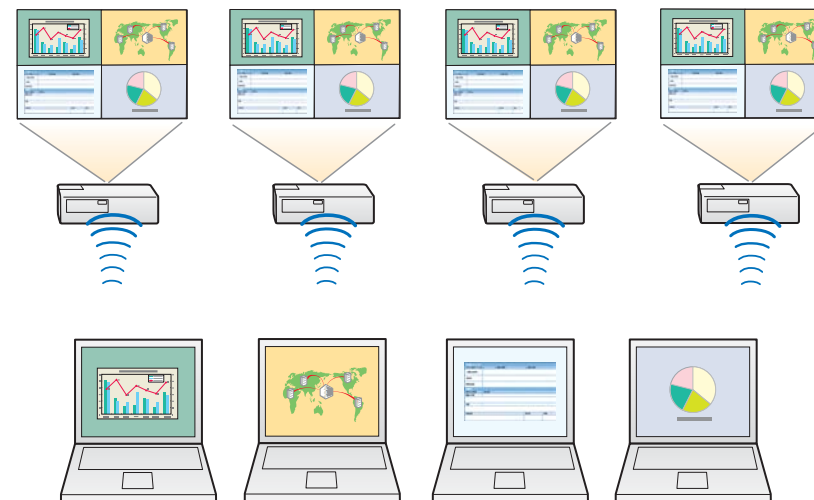
- 4** Válassza ki a megjelenített listából a kivetítőket, amelyekhez kapcsolódni szeretne, majd kattintson a **Csatlakozás** gombra. Megjelenik a kivetítésvezérlési képernyő.

☛ "A kivetítésvezérlési képernyő használata" [23. oldal](#)



Ha a vetítő kulcsszava be lett állítva, akkor a kivetítőhöz való csatlakozáskor a kulcsszóbeviteli képernyő jelenik meg. Írja be a kulcsszót, majd kattintson az **OK** gombra.

A kivetítő kulcsszava a LAN készenléti képernyőn jelenik meg. Ha már csatlakozott egy felhasználó, kérje el a kulcsszavat a csatlakozott felhasználtól.



Kapcsolódás több kivetítőhöz (tükrözés)

Ugyanannak a képnek több kivetítőn történő kivetítését tükrözésnek hívják. Tükrözést legfeljebb négy kivetítővel végezhet.



A tükrözés funkció csak az EasyMP Multi PC Projection programmal kompatibilis kivetítőkkal működik.

- 1** Indítsa el az EasyMP Multi PC Projection programot és keressen a kivetítőkre.
 - ☛ "Kivetítők keresése és csatlakozás" [18. oldal](#)
- 2** Válasszon ki a megjelenített listából legfeljebb négy kivetítőt, amelyekhez kapcsolódni szeretne, majd kattintson a **Csatlakozás** gombra. Megjelenik a kivetítésvezérlési képernyő.



- Kivetítőtükrozési csoport létrehozásakor
A csoport egyik kivetítőjének kijelölésekor a program a csoport összes kivetítőjét kijelöli.
Tükrozési csoport kivetítőjének kijelölésekor csak a csoport kivetítői közül jelölhet ki.
- Ha már más résztvevők csatlakoztak a kivetítőhöz
A kivetítőknak csak azon kombinációját jelölheti ki, amelyekhez a már csatlakozott felhasználók is csatlakoztak.
Nem csatlakozhat olyan kivetítőhöz, amely nem tartozik bele a kombinációba.

Csatlakozás másik hálózaton található kivetítőkhöz

Ha a kivetítőt számítógéphez csatlakoztatja, a számítógép képernyőjét kivetítheti távoli helyeken (más alhálózatokon) is.

Az Automatikus keresés nem listázza a másik alhálózatokon található kivetítőket, mert a program a keresést csak az adott alhálózaton hajtja végre.

Más alhálózaton található kivetítőkhöz a következő módszerekkel csatlakozhat.

- Adja meg vagy az IP-címet vagy a kivetítő nevét, és végezzen keresést.
☛ "Kézi keresés" [19. oldal](#)
- Végezzen keresést profil alapján.
☛ "Profil keresés" [19. oldal](#)

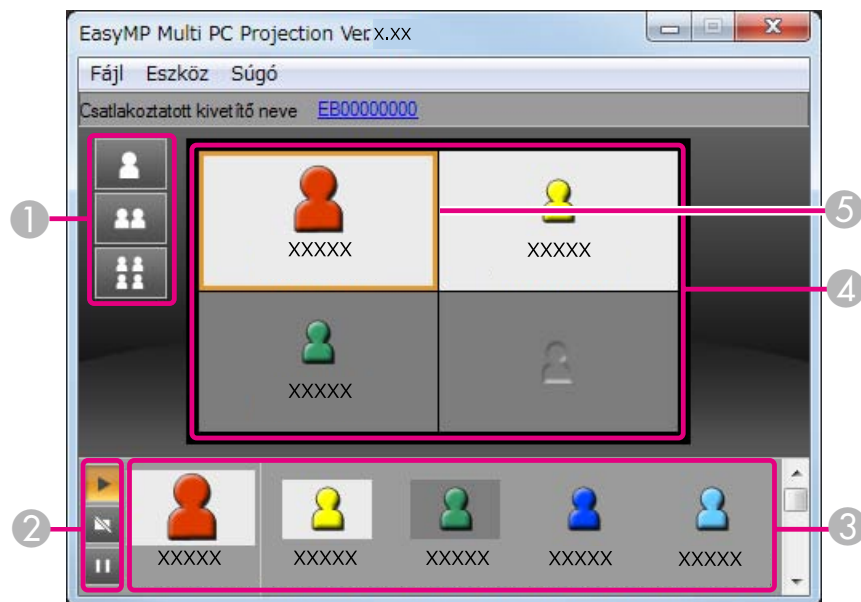


Műveletek bemutató közben










Ez a rész a bemutatók közben kivetített kép vezérlési lehetőségeit ismerteti.










A kivetítésvezérlési képernyő használata

Miután csatlakozott a kivetítőkhöz, a következő képernyő jelenik meg.



További részleteket az egyes elemek funkciójáról az alábbi táblázatban talál.

<p>1</p>	<p>Kivetítés váltása gombok Módosítja a számítógép-képernyők kivetítésére rendelkezésre álló panelek számát. ☛ "A kivetített képernyők számának módosítása" 24. oldal</p> <table border="1" data-bbox="208 1197 1064 1487"> <tr> <td data-bbox="208 1197 336 1300">  </td> <td data-bbox="336 1197 1064 1300"> Egy számítógép képernyőjét vetíti ki a kivetített kép megosztása nélkül. </td> </tr> <tr> <td data-bbox="208 1300 336 1396">  </td> <td data-bbox="336 1300 1064 1396"> Egyszerre két számítógép képernyőjét vetíti ki a kivetített kép ketté osztásával. </td> </tr> <tr> <td data-bbox="208 1396 336 1487">  </td> <td data-bbox="336 1396 1064 1487"> Egyszerre négy számítógép képernyőjét vetíti ki a kivetített kép négy felé osztásával. </td> </tr> </table>		Egy számítógép képernyőjét vetíti ki a kivetített kép megosztása nélkül.		Egyszerre két számítógép képernyőjét vetíti ki a kivetített kép ketté osztásával.		Egyszerre négy számítógép képernyőjét vetíti ki a kivetített kép négy felé osztásával.
	Egy számítógép képernyőjét vetíti ki a kivetített kép megosztása nélkül.						
	Egyszerre két számítógép képernyőjét vetíti ki a kivetített kép ketté osztásával.						
	Egyszerre négy számítógép képernyőjét vetíti ki a kivetített kép négy felé osztásával.						

<p>2</p>	<p>Képernyővezérlő gombok A kivetített számítógép-képernyő vezérlése.</p> <table border="1" data-bbox="1236 311 2087 582"> <tr> <td data-bbox="1236 311 1366 391">  </td> <td data-bbox="1366 311 2087 391"> A számítógép-képernyő kivetítése úgy, ahogy van. </td> </tr> <tr> <td data-bbox="1236 391 1366 470">  </td> <td data-bbox="1366 391 2087 470"> A kivetítés leállítása. A leállítás ideje alatt a készülék fekete képernyőt vetít ki. </td> </tr> <tr> <td data-bbox="1236 470 1366 582">  </td> <td data-bbox="1366 470 2087 582"> A jelenleg megjelenített számítógép-képernyő szüneteltetése. A kivetített képernyő akkor sem változik, ha a számítógép képernyőjén módosításokat hajt végre. </td> </tr> </table>		A számítógép-képernyő kivetítése úgy, ahogy van.		A kivetítés leállítása. A leállítás ideje alatt a készülék fekete képernyőt vetít ki.		A jelenleg megjelenített számítógép-képernyő szüneteltetése. A kivetített képernyő akkor sem változik, ha a számítógép képernyőjén módosításokat hajt végre.
	A számítógép-képernyő kivetítése úgy, ahogy van.						
	A kivetítés leállítása. A leállítás ideje alatt a készülék fekete képernyőt vetít ki.						
	A jelenleg megjelenített számítógép-képernyő szüneteltetése. A kivetített képernyő akkor sem változik, ha a számítógép képernyőjén módosításokat hajt végre.						
<p>3</p>	<p>Felhasználói terület A kivetítőkhöz csatlakoztatott számítógépek felhasználói neveit jeleníti meg. A saját számítógép mindig a felhasználói terület bal oldalán jelenik meg. Akár 16 számítógépet csatlakoztathat a kivetítőhöz. Ha egy felhasználói ikont a kivetítési területre húz, a készülék kivetíti a számítógép képernyőjét. Az éppen kivetített számítógépek felhasználói ikonjainak háttere fehér. A felhasználónév alapértelmezett beállítása a számítógép neve. A felhasználónevet az Opciók beállítása részben módosíthatja. ☛ "Felhasználói beállítások lap" 41. oldal</p>						
<p>4</p>	<p>Kivetítési terület Ha egy panel háttérszíne fehér, a panelben található felhasználói ikon számítógép-képernyője kerül kivetítésre. Ha nincs felhasználói ikon fehér panelen, a készülék fekete képernyőt vetít ki. Módosíthatja a kivetített képernyőt és a kivetítés helyét a felhasználói ikonok áthúzásával a különböző panelekre. ☛ "Az előadó módosítása" 24. oldal</p>						
<p>5</p>	<p>Célkeret A keretet a kivetítési terület paneljeire kattintva módosíthatja. A számítógép-képernyőt a kerettel kijelölt panelre az egyik kivetítésváltó gombra kattintva tudja kivetíteni.</p>						









Ha a Csatlakoztatott kivetítő neve mező melletti kivetítő nevére kattint, megjelenik a Webes távirányító funkció. A Webes távirányítóval a számítógép képernyőjéről tud műveleteket végezni a kivetítőn, mintha a távirányítót használná.

További részleteket a Webes távirányítóval kapcsolatban a következő útmutatóban talál:

 [Használati útmutató](#)

A kivetített képernyők számának módosítása

A kivetített képet legfeljebb négy területre oszthatja. A felosztások számának módosításával egy időben több számítógép képernyőjét, vagy teljes képernyőn egy számítógép-képernyőt vetíthet ki.

- 1** Jelölje ki a felhasználói ikont a kivetítési területen. Mozdítsa el a keretet.
- 2** A képernyőfelosztások számának módosításához kattintson a  ,  vagy  ikonra.
 -  A kijelölt képernyő kivetítése a teljes képernyőn.
 -  A program a kivetített képernyőt ketté osztja, és kivetíti a kijelölt és a szomszédos képernyőt.
 -  A program a kivetített képernyőt négy részre osztja, és kivetíti a kivetítési terület négy paneljére mind a négy számítógép-képernyőt.

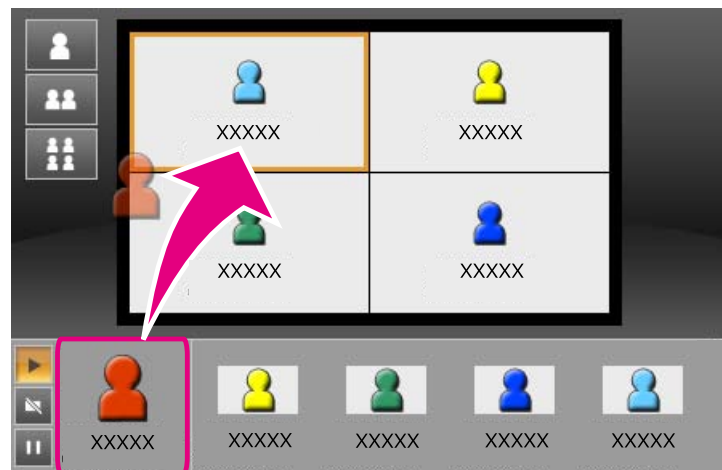


A kivetítési területre jobb gombbal kattintva is módosíthatja a képernyőfelosztások számát. Kattintson jobb gombbal az ikonra, majd jelölje ki a felosztások számát.

Az előadó módosítása

A kivetített képernyő módosításakor

Húzzon a felhasználói területről egy ikont a panelre, amelyre szeretné kivetíteni a képernyőt.



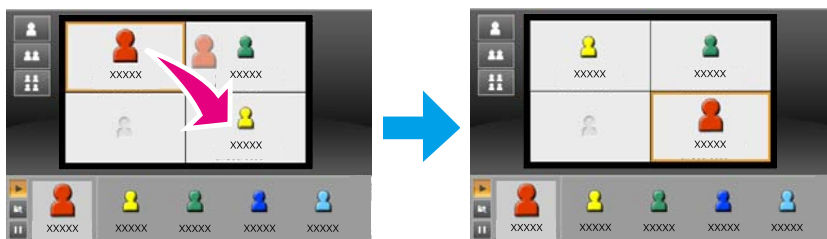
A kivetítés befejezéséhez húzza az ikont a kivetítési területről a felhasználói területre.





A kivetítés helyét beállíthatja a felhasználói területre jobb gombbal kattintva.

A kivetítési hely módosításakor

A kivetítési területen húzza az áthelyezni kívánt ikont a célhelyre.



 és  kijelölésekor, a kivetített számítógép-képernyőt úgy módosíthatja, hogy a kivetített ikonról (a fehér panelen található ikonról) nem kivetített ikonra vált (fekete panelen található ikonra).

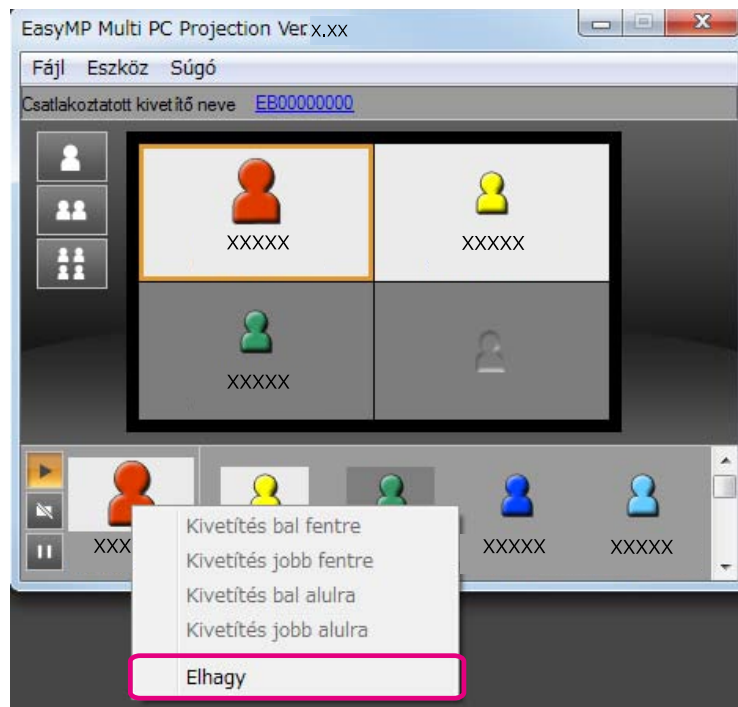
Audiokimenet a kivetítőből

A számítógép hangját abban az esetben továbbíthatja a kivetítő, ha egy számítógép van a kivetítőhöz kapcsolva, és a kép kivetítése teljes képernyőben történik.

Ha a munkamenetet be szeretné fejezni, az alábbi módszerek egyikével bontsa a kapcsolatot kivetítőikkel.

Szétkapcsoláskor

Kattintson a jobb egérgombbal a felhasználói ikonjára, majd válassza az **Elhagy** parancsot.



A **Eszköz** menü **Elhagy** parancsával is bonthatja a kapcsolatot.

A munkamenet befejezésekor

Válassza a **Munkamenet befejezése** parancsot az **Eszköz** menüből. A munkamenetben részt vevő összes számítógéppel és kivetítővel megszakad a kapcsolat.



Gyakori értekezletek egyszerűen

Ebben a fejezetben az értekezletek közben használt kivetítőadatok mentéséről és rendszerezéséről olvashat, ami lehetővé teszi egymás utáni értekezletek egyszerű megtartását.

Ha az értekezleten használt kivetítőadatokat elmenti, egyszerűen részt vehet több értekezleten, amelyeket ugyanabban a környezetben tartanak.

A kivetítőadatokat parancsikon létrehozásával vagy az adatok profilba regisztrálásával mentheti.

Parancsikon létrehozása

Parancsikon létrehozásakor a kijelölt kivetítők adatait a program a parancsikonfájlba menti. Ha az EasyMP Multi PC Projection programot a parancsikonfájllal indítja el, az EasyMP Multi PC Projection automatikusan megkeresi a parancsikonfájlban mentett kivetítőket.

Parancsikon létrehozásával zökkenőmentesen kezdheti egyazon környezetben tartott, rendszeres értekezleteit.

Parancsikont a következő módszerekkel hozhat létre:

- Kattintson jobb gombbal a menteni kívánt kivetítőre a **Profil** vagy **Kivetítők listája** mezőben, majd válassza a **Parancsikon létrehozása** lehetőséget.
- Jelölje ki a menteni kívánt kivetítőt a **Profil** vagy **Kivetítők listája** mezőben, majd húzza oda, ahol a parancsikont létre szeretné hozni.



Mappára vonatkozó parancsikon létrehozásakor a parancsikon a mappában található összes kivetítő adatait tartalmazza.

A program indításakor egy időben több kivetítőt kereshet.

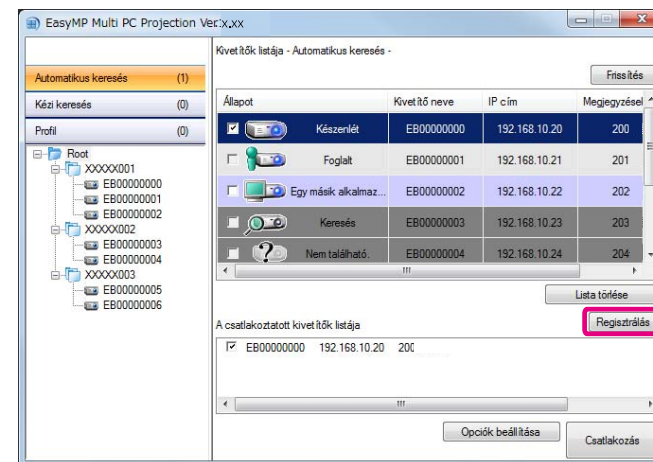
Profil regisztrálása

A keresett kivetítők adatait profilba mentheti. Így, amikor ugyanazokhoz a kivetítőkhöz csatlakozik a következő alkalommal, a keresés egyszerűbb.

Profil regisztrálását az alábbi módszerek egyikével teheti meg:

- 1 A csatlakoztatott kivetítők listája mezőben szereplő kivetítők regisztrálásakor

Ha a csatlakoztatott kivetítők listája mezőben szereplő kivetítőt szeretné profilba regisztrálni, kattintson a **Regisztrálás** gombra.



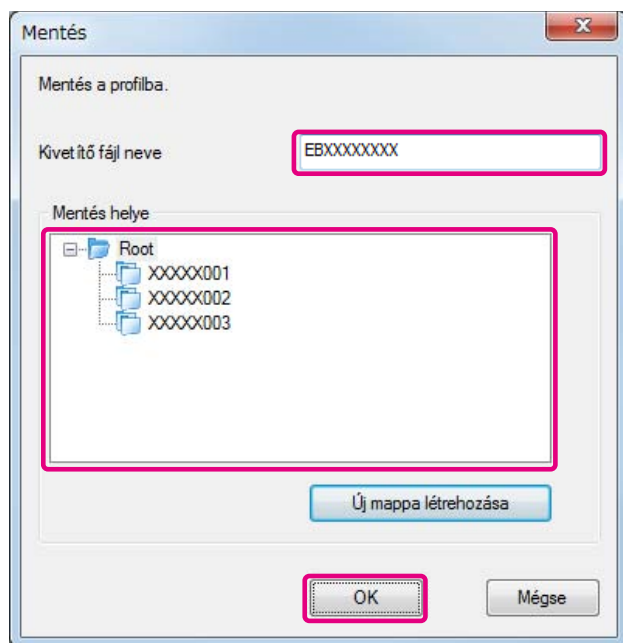
Csak egy adott kivetítő regisztrálásakor

Ha csak egy adott kivetítőt szeretne regisztrálni, kattintson jobb gombbal a kivetítőre a kivetítők listáján, majd válassza a **Tétel hozzáadása a profilhoz** lehetőséget.

Keresési eredményben szereplő összes kivetítő regisztrálásakor

Kattintson jobb gombbal az egyik kivetítőre a kivetítők listájában, majd válassza **Az összes hozzáadása a profilhoz** lehetőséget. Regisztrálhatja az összes kivetítőt a kivetítők listájában.

- 2 Írja be a kivetítő nevét, és jelölje ki vagy hozza létre a célmappát, majd kattintson az **OK** gombra.



- Kivetítőt úgy is regisztrálhat, hogy a regisztrálni kívánt kivetítőt áthúzza a kivetítők listájából a **Profil** listába.
- A mappaszerkezet hat almappát tartalmazhat.

Profil megosztása

A létrehozott profil listát megoszthatja más résztvevőkkel. Így a munkamenethez először csatlakozó résztvevőknek egyszerűbb a kivetítőket megkeresni.

A megosztani kívánt profil exportálása

Kövesse az alábbi lépéseket a regisztrált profil exportálásához.

- 1** A Profil listában kattintson jobb gombbal a megosztani kívánt profilt tartalmazó mappára, majd válassza az **Exportálás** lehetőséget.
- 2** Adja meg hová szeretné menteni a fájlt (.mplist), majd mentse a profilt.

Megosztott profil importálása

Kövesse az alábbi lépéseket a regisztrált profil importálásához az EasyMP Multi PC Projection programba.

- 1** A Profil listában kattintson jobb gombbal az importálni kívánt profilt tartalmazó mappára, majd válassza az **Importálás** lehetőséget.
- 2** Jelölje ki a profilt (.mplist), majd kattintson a **Megnyitás** gombra. Az importálás befejezéséhez kattintson az **OK** gombra.



Az EasyMP Network Projection programmal exportált profilt (.plist) is importálhat. Azonban nem lehetséges olyan profil importálása, amelyben a kivetítők csatlakoztatása Gyors csatlakozási módban történt.



Hibaelhárítás

Ebben a fejezetben az előforduló hibákról és megoldásaikról olvashat.

Ha számítógépes képeket vetít ki az EasyMP Multi PC Projection futása közben, az alábbi korlátozások vannak érvényben.

Támogatott Felbontások

A következő számítógépes képernyőfelbontások vetíthetők ki. Nem csatlakozhat olyan számítógéphez, amelynek a felbontása nagyobb, mint UXGA.

- VGA (640x480)
- SVGA (800x600)
- XGA (1024x768)
- SXGA (1280x960)
- SXGA (1280x1024)
- SXGA+ (1400x1050)
- WXGA (1280x768)
- WXGA (1280x800)
- WXGA+ (1440x900)
- UXGA (1600x1200)

Egyedi képaránnyal rendelkező számítógép-képernyő használatakor, a képminőségromlás elkerülése érdekében csökkentse vagy növelje a képfelbontást (a számítógép és a kivetítő felbontásától függően).

A felbontástól függően, előfordulhat, hogy a függőleges és vízszintes margók kivetítése feketén történik.

A kijelző színe

A kivetíthető képernyőszínek száma.

Windows	Mac OS
16-bites színmélység	Kb. 32 000 szín (16-bit)
32-bites színmélység	Kb. 16,7 millió szín (32-bit)

Kapcsolódások száma

Legfeljebb négy kivetítőt csatlakoztathat egy számítógéphez, és ennyit használhat egyszerre a kivetítéshez. (A többképernyős kijelzés nem támogatott.)

Egyszerre akár 16 számítógépet csatlakoztathat a kivetítőhöz.

Egyéb korlátozások

- Ha a vezeték nélküli LAN átviteli sebessége alacsony, a hálózati összeköttetés váratlanul megszakadhat.
- Hang csak akkor továbbítható, ha a számítógép egy kivetítőhöz csatlakozik és egy számítógép-képernyő kivetítése történik teljes képernyőn. Ha a számítógéphez több kivetítő csatlakozik, vagy a fel van osztva a kivetített kép, a hangátvitel nem lehetséges.
- Filmek lejátszásakor a lejátszás nem olyan zökkenőmentes, mint amikor számítógépen jelennek meg.
- Előfordulhat, hogy a DirectX funkciók egyes részeit használó alkalmazások nem jelennek meg megfelelően. (Csak Windows esetén.)
- Nem lehet teljes képernyős MS-DOS parancssorokat kivetíteni. (Csak Windows esetén.)
- Előfordulhat, hogy a számítógépes képernyőn megjelenő és a kivetítővel kivetített kép nem egyezik meg pontosan.

Windows Vista/Windows 7 használata esetén

Ügyeljen a következő szempontokra, amikor az EasyMP Multi PC Projection programot olyan számítógépen használja, amelyen Windows Vista/Windows 7 fut.

Korlátozások a Windows Fotótár vagy a Windows Live Fotótár programokból történő kivetítéskor

Ügyeljen a következő két korlátozásra, amikor a Windows Fotótárat vagy a Windows Live Fotótárat indítja az EasyMP Multi PC Projection futtatása közben.

- A diavetítés egyszerű módban történik, ha Windows Fotótár vagy Windows Live Fotótár alatt vetít. Mivel az eszköztár nem jelenik meg, nem módosíthatja a témát (hatásokat) diavetítés lejátszása közben, a Windows-élményindex értékétől függetlenül.
- Nem játszhat le filmeket.

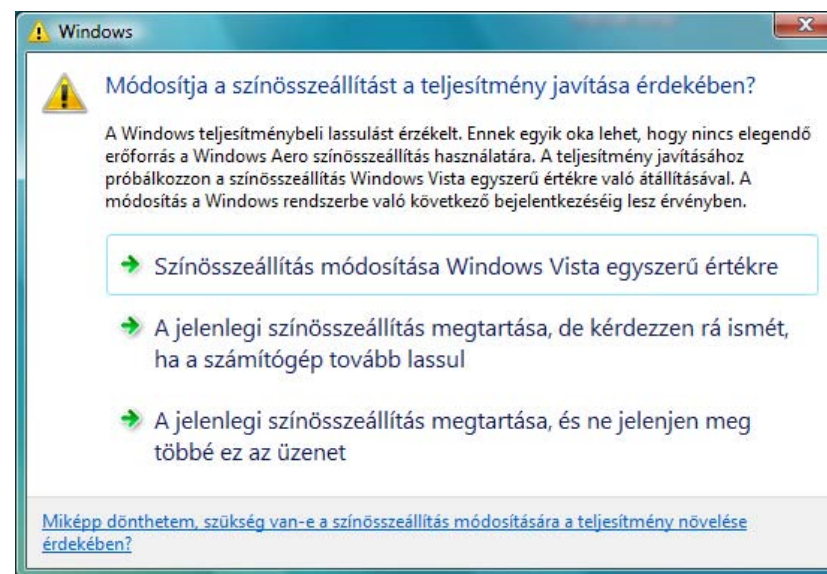
Korlátozások Windows Aero esetén

Ügyeljen a következő két korlátozásra, ha a számítógép Windows Aero stílusban jeleníti meg az ablakokat.

- A többretegű ablak kivetítésre kerül, függetlenül az EasyMP Multi PC Projection **Opciók beállítása** pontjában található **Átviteli ablak** beállítástól.
 - ☛ "Teljesítmény beállításai lap" [42. oldal](#)

- Néhány perccel azt követően, hogy egy számítógépet csatlakoztat a hálózaton keresztül a kivetítőhöz az EasyMP Multi PC Projection használatával, megjelenik a következő üzenet.

Javasoljuk a **Jelenlegi színösszeállítás megtartása, és ne jelenjen meg többé ez az üzenet** kiválasztását. Ez a beállítás a számítógép újraindításáig engedélyezett.





Egyéb korlátozások

- A Windows Media Center képei nem vetíthetők ki teljes képernyőn. Ablakos megjelenítés lehetséges a kivetítés.
- Ha megszakad a hangátvitel, amikor az EasyMP Multi PC Projection program segítségével továbbítja a hangot a számítógépről a kivetítőre, próbálja az alkalmazást újraindítani.


Nem lehet kapcsolódni a használni kívánt kivetítőhöz

Nem lehet a kivetítőt vezeték nélküli hálózaton keresztül csatlakoztatni a számítógéphez



Ellenőrzés	Megoldás
A Vezeték nélküli LAN-egység csatlakoztatva van?	Ellenőrizze, hogy a Vezeték nélküli LAN-egység megfelelően csatlakozik-e.
A kivetítő kapcsolati módja Gyorsra van állítva?	Az EasyMP Multi PC Projection Gyors csatlakozási módban nem tud csatlakozni. Állítsa a kapcsolati módot Speciálisra.  Használati útmutató
Vezeték nélküli LAN csatlakozás esetén engedélyezve van a vezeték nélküli LAN beállítása, amikor a számítógép energiatakarékos üzemmódban van?	Engedélyezze a vezeték nélküli LAN-t.
Vannak-e akadályok a vezeték nélküli LAN hozzáférési pont és a számítógép vagy a kivetítő között?	Időnként a belső környezet megakadályozza a kivetítő megtalálását kereséskor. Ellenőrizze, hogy nincsenek-e akadályok a hozzáférési pont és a számítógép vagy a kivetítő között, és változtassa meg a helyzetüket, hogy kedvezőbb legyen a kommunikáció.
A számítógép vezeték nélküli LAN-jának erőssége alacsony értékre van állítva?	Állítsa a maximumra az erősséget.
A vezeték nélküli LAN 802.11a, 802.11b vagy 802.11g kompatibilis?	Csak a 802.11g, 802.11b és 802.11a szabvánnyal kompatibilis, de nem kompatibilis más szabványokkal, amilyen például a 802.11.
A Vez. nélküli LAN táp (Wireless LAN Power) opció Ki értékre van állítva a kivetítő Vezeték nélküli helyi hálózat (Wireless LAN) menüjében?	A Vez. nélküli LAN táp opciót kapcsolja Be értékre a kivetítő Vezeték nélküli helyi hálózat (Wireless LAN) menüben a Konfiguráció menüből. További részleteket a kivetítő vezeték nélküli hálózati beállításairól kapcsolatban a következő útmutatóban talál:  Használati útmutató
Az SSID beállítás eltérő?	A számítógépet, a hozzáférési pontot és a kivetítőt állítsa azonos SSID azonosítóra.
Azonos WEP-kulcs van beállítva?	Amikor kiválasztja a WEP opciót a Biztonság (Security) alatt, a hozzáférési pontot, a számítógépet és a kivetítőt állítsa azonos WEP-kulcsra.

Nem lehet a kivetítőt vezetékes hálózaton keresztül csatlakoztatni a számítógéphez

Ellenőrzés	Megoldás
A hálózati kábel csatlakoztatása megfelelő?	Ellenőrizze, megfelelő-e a hálózati kábel csatlakoztatása.

Ellenőrzés	Megoldás
Elérhető a számítógép LAN-kártyája és a beépített LAN-funkció?	Ellenőrizze, hogy a LAN megfelelően működik-e az eszközzel, a Vezérlőpult - Rendszer - Hardver pont alatt.
A vezetékes LAN DHCP-funkciója be van kapcsolva?	A Vezetékes LAN DHCP -beállítását kapcsolja ki a Konfiguráció menüben. További részleteket a kivetítő vezetékes hálózati beállításával kapcsolatban a következő útmutatóban talál:  Használati útmutató
A csatlakoztatás-visszautasítási funkciók, például a MAC-cím korlátozásai és portkorlátozások megfelelően vannak beállítva a hozzáférési pontnál?	Állítsa be a kivetítőt úgy, hogy a hozzáférési pontról engedélyezze a csatlakozásokat.
Az IP-cím, az alhálózati maszk és az átjáró címe a hozzáférési pontnál és a kivetítőnél megfelelően van beállítva?	Ha nem használ DHCP-t, állítsa be az egyes beállításokat.

Nem lehet a kivetítőt hálózaton keresztül csatlakoztatni a számítógéphez

Ellenőrzés	Megoldás
Megjelenik a kivetítőn a Hálózati konfiguráció képernyő?	Zárja be a hálózati beállításokat a kivetítőn, és térjen vissza a LAN készenléti képernyőhöz. Ha a hálózati konfigurációs képernyő megjelenik a kivetítőn, akkor nem kapcsolódhat az EasyMP Multi PC Projection használatával.
Ki van-e kapcsolva a tűzfal, vagy kivételként van-e regisztrálva a tűzfal?	Ha nem kívánja kikapcsolni a tűzfalat, vagy ha kivételként regisztrálja a tűzfalat, végezze el a szükséges beállításokat a portok megnyitásához. Az EasyMP Multi PC Projection által használt portok: "3620", "3621" és "3629".
Az igénybe vett hálózati adaptert megfelelően választotta ki az EasyMP Multi PC Projection programhoz?	Ha a számítógépnek több LAN környezete van, csak akkor lehet csatlakozni, ha a hálózati adaptert megfelelő módon kiválasztja. Ha az igénybe vett számítógépen Windows fut, indítsa el az EasyMP Multi PC Projection programot, és az Opciók beállítása - LAN átváltása pont alatt válassza ki a használatos hálózati adaptert.  "Általános beállítások lap" 42. oldal
A hozzáférési pont és a kivetítő alhálózata eltérő?	Válassza a Kézi keresés lehetőséget az EasyMP Multi PC Projection programban, és adja meg az IP-címet a csatlakozáshoz.  "Kézi keresés" 19. oldal
A kivetítő támogatja a használt EasyMP Multi PC Projection verzióját?	Telepítse az EasyMP Multi PC Projection programot a kivetítőhöz mellékelt EPSON Projector CD-ROM-ról.

Nem lehet kijelölni a kivetítőt

Ellenőrzés	Megoldás
Kivetítők olyan kombinációját próbálja kijelölni, amely különbözik a már csatlakozott felhasználó által használt kombinációtól?	Ha másik felhasználó már csatlakozott, csak olyan kivetítőkombinációhoz csatlakozhat, mint a másik felhasználó. Válasszon kivetítőt a már csatlakozott felhasználó kombinációjából, vagy válasszon készenléti állapotban lévő kivetítőt.

A képernyő nincs kivetítve

Az EasyMP Multi PC Projection program használatakor a filmek képe és hangja nem jelenik meg, a kép lassan jelenik meg, illetve a kép vagy a hang leáll

Ellenőrzés	Megoldás
Megkísérelt filmeket lejátszani a Media Player használatával, vagy megpróbálta működtetni a képernyőkímélő előnézetét?	A számítógéptől függően előfordulhat, hogy a Media Player filmlejátszási képernyője nem jelenik meg, és a képernyőkímélő előnézete nem jelenik meg rendesen.
Engedélyezve van a WEP-titkosítás?	Aktív WEP-titkosítás esetén a kijelzési sebesség csökken.
Engedélyezte a DHCP-t?	Ha a DHCP Be van kapcsolva a speciális kapcsolódási módban vagy vezetékes LAN-kapcsolatban, és nem található elérhető DHCP-kiszolgáló, akkor időbe telhet a LAN készenléti állapotba való belépés.
Az EasyMP Multi PC Projection indítása egy film lejátszása közben történt, illetve a felbontás és a színek száma módosult? (Mac OS esetén)	Filmek lejátszásakor először az EasyMP Multi PC Projection programot kell elindítani a lejátszás elindítása előtt. Ha az EasyMP Multi PC Projection programot egy film lejátszása közben indítja el, és a képernyő felbontását és a színek számát módosítja, akkor próbálja mozgatni a film lejátszási ablakát, próbálja kis méretűvé alakítani vagy átméretezni stb.
Olyan számítógépet használ, amely nem felel meg a szoftver feltételeinek?	Ha olyan számítógépet használ, amely nem felel meg a szoftverfeltételeknek, akkor a filmek képe és hangja leállhat. ☛ "Szoftverkövetelmények" 6. oldal
Ki van jelölve az Átviteli ablak ?	Törölje a jelölést az Átviteli ablak jelölőnégyzetből, ha azt szeretné, hogy az egérmutató ne villogjon a képernyőn. ☛ "Teljesítmény beállításai lap" 42. oldal

Az EasyMP Multi PC Projection programmal történő kapcsolódás esetén nem jön hang a kivetítőből

Ellenőrzés	Megoldás
Több kivetítő csatlakozik egy számítógéphez?	A hang csak egy kivetítőre vihető át. Bontsa a jelenlegi kapcsolatot, majd jelöljön ki egy kivetítőt a keresési képernyőn.

Ellenőrzés	Megoldás
Több számítógépről felosztott képernyőt vetít ki?	A számítógép hangját abban az esetben továbbíthatja a kivetítő, ha egy számítógép kivetítése történik teljes képernyőben. Csak egy képernyőt vetítsen ki. ☛ "A kivetített képernyők számának módosítása" 24. oldal
Az Opciók beállítása úgy van beállítva, hogy a hang a számítógépből jöjjön?	Jelölje ki az Audio kimenet a kivetítőből opciót az Opciók beállítása Audio kimenet lapján. ☛ "Audio kimenet lap" 43. oldal

Ha az EasyMP Multi PC Projection használatával létesít kapcsolatot, PowerPoint diavetítésre nincs lehetőség.

Ellenőrzés	Megoldás
A PowerPoint futása közben indította az EasyMP Multi PC Projection programot? (Windows esetén)	Amikor az EasyMP Multi PC Projection használatával csatlakozik, először feltétlenül zárja be a PowerPoint programot. Előfordulhat, hogy a diavetítés nem működik, ha a csatlakozás a PowerPoint futása közben történik.

Ha EasyMP Multi PC Projection használatával jött létre a kapcsolat, a képernyő nem frissül az Office alkalmazás használata során.

Ellenőrzés	Megoldás
Az egeret folyamatosan mozgatja?	Ha abbahagyja az egérkurzor mozgatását, a képernyő frissül. Ha a képernyő nem frissül gyorsan, hagyja abba az egérkurzor mozgatását.

Hibaüzenet az EasyMP Multi PC Projection elindítása közben

Hibaüzenetek	Megoldás
Ez az alkalmazás már fut.	Az EasyMP Multi PC Projection két példánya lett elindítva.
Az alkalmazás nem indítható el, mert egy másik EPSON Projector szoftver (Quick Wireless Connection) már fut.	Zárja be a másik kivetítőprogramot, majd indítsa el az EasyMP Multi PC Projection szoftvert.
Az alkalmazás nem indítható el, mert egy másik EPSON Projector szoftver (USB Display) már fut.	
Az alkalmazás nem indítható el, mert egy másik EPSON Projector szoftver (EasyMP Network Projection) már fut.	
EasyMP Multi PC Projection inicializáció sikertelen.	Indítsa újra az EasyMP Multi PC Projection programot. Ha ez az üzenet továbbra is megjelenik, távolítsa el és telepítse újból az EasyMP Multi PC Projection szoftvert. ☛ "A szoftver eltávolítása" 44. oldal ☛ "A szoftver telepítése" 6. oldal
Nem lehet megnyitni a parancsikon fájlt.	Lehet, hogy a parancsikonfájl hibás. Indítsa el az EasyMP Multi PC Projection programot, keressen a kivetítőkre és próbáljon csatlakozni. ☛ "Az EasyMP Multi PC Projection indítása" 16. oldal ☛ "Kivetítők keresése és kapcsolódás" 18. oldal
Hibás vagy hiányzó fájlok. Az alkalmazás indítása sikertelen. Telepítse újra/távolítsa el az alkalmazást.	Távolítsa el, majd telepítse újra az EasyMP Multi PC Projection programot. ☛ "A szoftver eltávolítása" 44. oldal ☛ "A szoftver telepítése" 6. oldal
A hálózati adapterre vonatkozó információk nem szerezhetők be.	Használjon olyan számítógépet, amely csatlakozni képes helyi hálózathoz.
Kivetítés közben nem lehet elindulni a parancsikonról.	Mivel a kivetítő már az EasyMP Multi PC Projection használatával működik, már nem lehet indítani parancsikon használatával. Állítsa le a kivetítést, majd indítsa a programot a parancsikonról.
Amíg az Opciók képernyő látszik, nem lehet elindulni a parancsikonról. Zárja be az Opciók képernyőt, majd próbálja újra a parancsikont.	Az Opciók képernyő meg van jelenítve. Zárja be a képernyőt.
Lehetséges, hogy a diavetítés nem kezdődik el addig, amíg a PowerPoint programot újra nem indítja.	Zárja be a PowerPoint programot, majd próbálja újra.

Hibaüzenetek kivetítők keresésekor és kijelölésekor

Hibaüzenetek	Megoldás
A résztvevők maximális száma elérésre került. Csatlakozás nem lehetséges.	Tizenhat számítógép már csatlakozott a kivetítőhöz. Bontsa az olyan felhasználók és kivetítők kapcsolatát, amelyek nem vetítenek ki képernyőket. ☛ "Az értekezlet befejezése" 26. oldal
A kulcsszó nem egyezik. Adja meg ismét a kulcsszót a kivetítő kijelzőjén.	Ellenőrizze a LAN készenléti képernyőn látható vetítő kulcsszavát, és írja be a vetítő kulcsszavát. Ha már csatlakozott egy felhasználó, kérje el a vetítő kulcsszavát a csatlakozott felhasználótól.
A csatlakoztatás a hibás kulcsszó miatt sikertelen.	Kapcsolódjon újra a kivetítőkhöz. Írja be a vetítő kulcsszavát a csatlakozáskor megjelenő kulcsszóbeviteli képernyőn. Ellenőrizze a kivetítő LAN készenléti képernyőjén megjelenő vetítő kulcsszavát. Ha már csatlakozott egy felhasználó, kérje el a vetítő kulcsszavát a csatlakozott felhasználótól.
A kiválasztott kivetítőt egy másik konfigurációban használják. Válasszon másik kivetítőt.	Ha másik felhasználó már csatlakozott, csak olyan kivetítőkombinációhoz csatlakozhat, mint a másik felhasználó. Válasszon kivetítőt a már csatlakozott felhasználó kombinációjából, vagy válasszon készenléti állapotban lévő kivetítőt.
Egy vagy több kivetítő nem válaszol.	Nem tud egyszerre több kivetítőhöz csatlakozni. Ellenőrizze a hálózati beállításokat a számítógépen és a kivetítőn.
Hálózati hiba történt.	Próbáljon újból kapcsolódni. Ha továbbra sem sikerül, ellenőrizze a számítógépen és a kivetítőn a hálózati beállításokat.
A kivetítőhöz való csatlakozás sikertelen.	Nem lehet csatlakozni olyan kivetítőhöz, amely már csatlakozva van az EasyMP Network Projection használatával. Ellenőrizze, hogy a kivetítő, amelyhez csatlakozni szeretne, csatlakozva van-e az EasyMP Network Projection programhoz.

Hibaüzenetek kivetítés közben

Hibaüzenetek	Megoldás
A kivetítő lecsatlakoztatásra került.	Lehet, hogy hiba történt a kivetítőben. Ellenőrizze a kivetítő kijelzőit. ☛ Használati útmutató
Hálózati hiba történt.	Hálózati hiba történt. Ellenőrizze a kapcsolatot a kivetítő és a számítógép között.

Hibaüzenetek profil kezelése közben

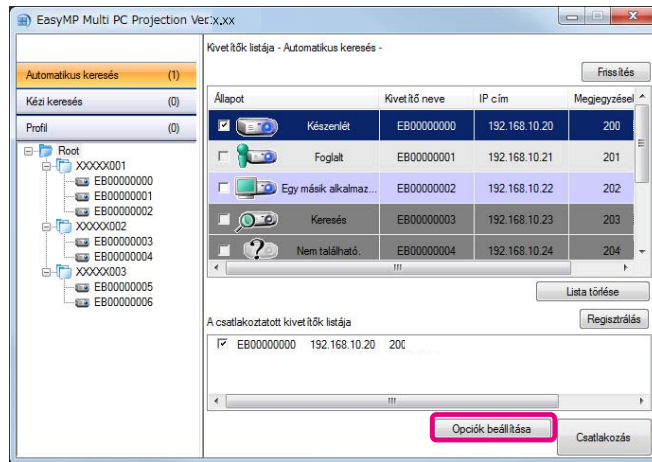
Hibaüzenetek	Megoldás
Adjon meg maximum 32 karaktert.	A beírt szöveg hosszabb 32 karakternél. Rövidítse a nevet 32 vagy kevesebb karakterre.
Írja be a mappa nevet.	Nincs megadva mappanév. Írja be a mappa nevet.
A mappák 6 szintnél nem lehetnek mélyebb struktúrájúak.	A mappaszerkezet hatnál több almappát tartalmaz. Az új mappát a szerkezetben feljebb hozza létre.
Már van egy XXX nevű mappa ebben a mappában.	Már létezik mappa ezen a néven. Válasszon másik nevet.
Már van egy XXX nevű kivetítő fájl ebben a mappában.	Már létezik kivetítő ezen a néven. Válasszon másik nevet.
Az importálás nem lehetséges, mert az alkalmazás ezt a formátumot nem támogatja.	Ellenőrizze az importálni kívánt profilt. Nem lehetséges olyan profil importálása, amelyben a kivetítők csatlakoztatása Gyors kapcsolódási módban történt az EasyMP Network Projection programban. Továbbá nem importálhat ha nem lett regisztrálva a kivetítőadat, vagy ha hibás a profil.
Az importálás nem lehetséges, mert a mappák 6 szintnél mélyebb struktúrájúak.	Importálás esetén a mappaszerkezet meghaladja a hat szintet. Az importálást a szerkezetben feljebb végezze.
Az áthelyezés nem lehetséges, mert a mappák 6 szintnél mélyebb struktúrájúak.	A mappa áthelyezése esetén a mappaszerkezet meghaladja a hat mappát. Az importálást a szerkezetben feljebb végezze.



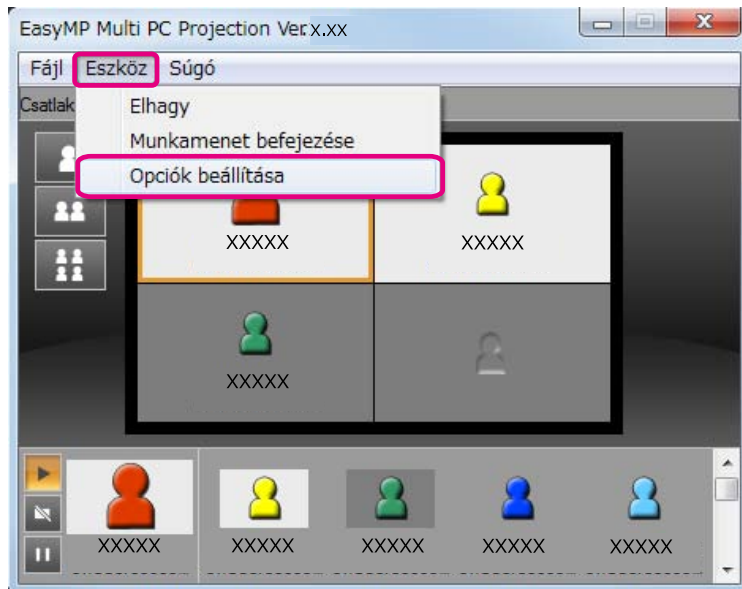
Függelék

Az Opciók beállítása képernyő a következő módszerekkel jeleníthető meg.

- Kattintson az **Opciók beállítása** gombra a keresési képernyőn.

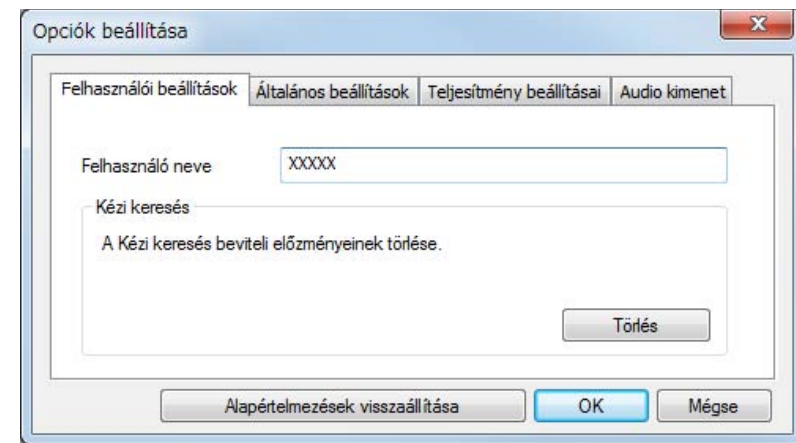


- Válassza az **Opciók beállítása** parancsot az **Eszköz** menüből a kivetítésvezérlési képernyőn.



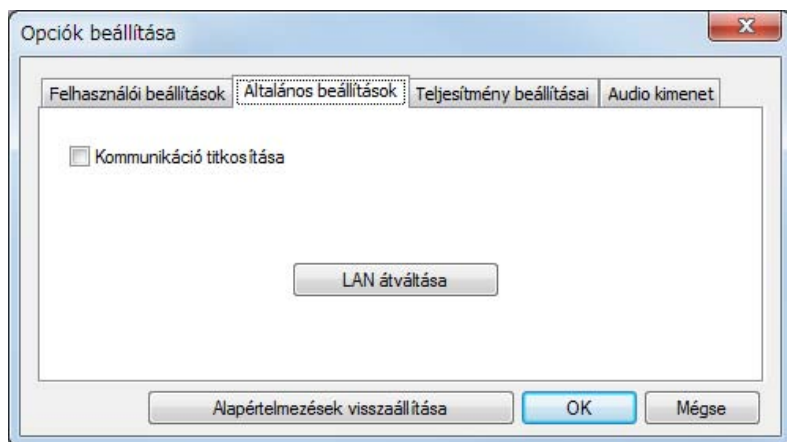
Ha a kivetítésvezérlési képernyőről jeleníti meg az Opciók beállítása ablakot, a **Felhasználói beállítások** és az **Általános beállítások** lapok nem jelennek meg.

Felhasználói beállítások lap



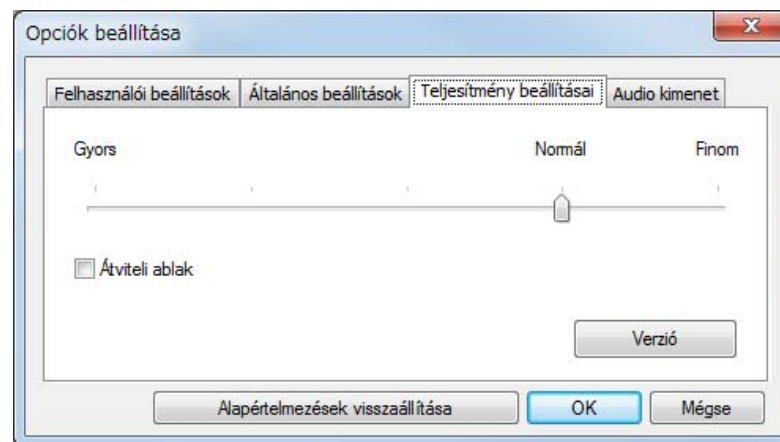
Felhasználó neve	A felhasználói területen megjelenő felhasználónév beállítása. Ez legfeljebb 32 karakterből állhat.
Kézi keresés	A Kézi keresés beviteli előzményeinek törlése.
Alapértelmezések visszaállítása	Visszaállíthatja az Opciók beállítása ablak összes beállítását az alapértelmezett értékre. Azonban megtarthatja az Általános beállítások részben található LAN átváltása beállítás értékét.

Általános beállítások lap



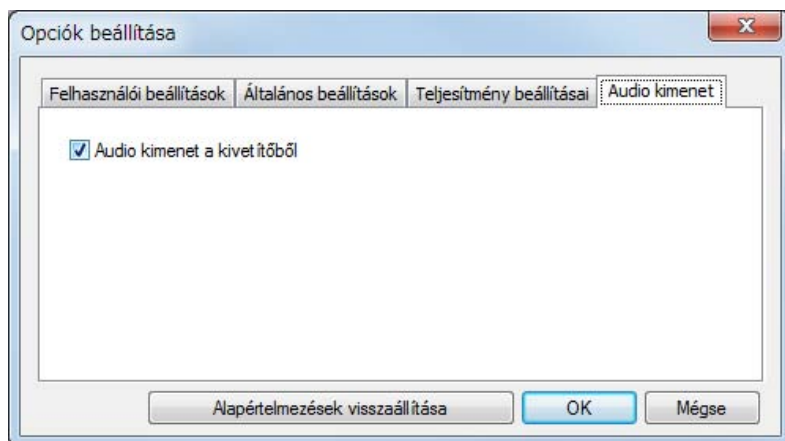
Kommunikáció titkosítása	Válassza ki az adatátvitel titkosításához. A titkosított adatokat nem lehet megfejteni.
LAN átváltása	Csak Windows esetén A kereséshez használni kívánt hálózati adapter átváltására szolgál abban az esetben, amikor a számítógép több adapterrel rendelkezik. Alapértelmezés szerint a rendszer az összes hálózati adaptert használja kereséshez. Ha mindig vezetékes LAN-t használnak kapcsolódási módszerként, válasszon vezetékes LAN-adaptert.
Alapértelmezések visszaállítása	Visszaállíthatja az Opciók beállítása ablak összes beállítását az alapértelmezett értékre. Azonban megtarthatja az Általános beállítások részben található LAN átváltása beállítás értékét.

Teljesítmény beállításai lap



Teljesítmény-beállító csúszka	A teljesítmény lehetséges beállításai: Gyors , Normál és Finom . Állítsa Gyors értékre, ha a film kivetítése megszakad.
Átviteli ablak	Csak Windows XP esetén A többretegű ablakot akkor használjuk, ha a számítógépen megjelennek olyan tartalmak, például üzenetek, amelyeket a kivetítő nem vetít ki. Jelölje be ezt a jelölőnégyzetet az olyan tartalmak, például üzenetek kivetítéséhez, amelyek többretegű ablakot használnak. Törölje a jelölést ebből a jelölőnégyzetből, ha azt szeretné, hogy az egérmutató ne villogjon a képernyőn.
Verzió	Megjeleníti az EasyMP Multi PC Projection verziójára vonatkozó adatokat.
Alapértelmezések visszaállítása	Visszaállíthatja az Opciók beállítása ablak összes beállítását az alapértelmezett értékre. Azonban megtarthatja az Általános beállítások részben található LAN átváltása beállítás értékét.

Audio kimenet lap



<p>Audio kimenet a kivetítőtől</p>	<p>Jelölje be, ha azt szeretné, hogy a számítógép hangját a kivetítő továbbítsa. Távolítsa el a jelölést, ha a számítógépről szeretné kiadni a hangot.</p> <p>A számítógép hangját abban az esetben továbbíthatja a kivetítő, ha egy számítógép kivetítése történik teljes képernyőben.</p>
<p>Alapértelmezések visszaállítása</p>	<p>Visszaállíthatja az Opciók beállítása ablak összes beállítását az alapértelmezett értékre. Azonban megtarthatja az Általános beállítások részben található LAN átváltása beállítás értékét.</p>

Eltávolítás

Feltétlenül ellenőrizze a következőket az eltávolítás megkezdése előtt.

- Windows esetében az EasyMP Multi PC Projection eltávolításához rendszergazdai jogosultságokra van szüksége.
- Az eltávolítás elindítása előtt zárja be az összes futó programot.

Windows XP

- 1** Kattintson a **Start** gombra, és válassza ki a **Vezérlőpult** elemet.
- 2** Kattintson duplán a **Programok hozzáadása és eltávolítása** ikonra.
- 3** Válassza az **EasyMP Multi PC Projection**, majd az **Eltávolítás** lehetőséget.

Windows Vista/Windows 7

- 1** Kattintson a **Start** gombra, és válassza ki a **Vezérlőpult** elemet.
- 2** A **Programok** kategóriában kattintson a **Program eltávolítása** pontra.
- 3** Válassza az **EasyMP Multi PC Projection**, majd az **Eltávolítás** lehetőséget.

Mac OS X

- 1** Nyissa meg az **Alkalmazások** mappát.
- 2** Kattintson kétszer az **EasyMP Multi PC Projection Uninstaller** parancsra.
- 3** Kövesse a képernyőn megjelenő utasításokat az eltávolításhoz.

Minden jog fenntartva. A jelen kiadvány semelyik része sem reprodukálható, tárolható visszakereső-rendszerben vagy vihető át bármiféle eszközzel, elektronikusan, mechanikusan, fénymásolással, felvétellel vagy bármilyen más módszerrel a Seiko Epson Corporation előzetes írásbeli engedélye nélkül. A dokumentum tartalmának felhasználására vonatkozóan nem vállalunk felelősséget. A szerző nem vállal felelősséget a kézikönyv tartalmának használatából fakadó feltételezett károkért.

Sem a Seiko Epson Corporation, sem bármely leányvállalata nem vállal felelősséget a termék megvásárlójának vagy harmadik félnek olyan karáért, veszteségéért, költségéért vagy kiadásáért, amely a következőkből származik: baleset, a termék nem rendeltetésszerű vagy helytelen használata, a termék jogosulatlan módosítása, javítása vagy megváltoztatása, illetve (az Egyesült Államok kivételével) a Seiko Epson Corporation üzemeltetési és karbantartási utasításainak nem pontos betartása.

A Seiko Epson Corporation nem vállal felelősséget az olyan károkért és problémákért, amelyek a Seiko Epson Corporation által Eredeti Epson termékeknek, vagy az Epson által jóváhagyott termékeknek nem minősített kiegészítők vagy fogyóeszközök használatából származnak.

A kézikönyv tartalma minden további tájékoztatás nélkül kerülhet frissítésre vagy módosításra.

A kézikönyvben található illusztrációk különbözhetnek a kivetítőtől.

A terméknevek használatáról

Microsoft® Windows® XP Professional operációs rendszer
Microsoft® Windows® XP Home Edition operációs rendszer
Microsoft® Windows Vista® operációs rendszer
Microsoft® Windows® 7 operációs rendszer

Ebben az útmutatóban a fenti operációs rendszerek a következőképpen szerepelnek: Windows XP, Windows Vista és Windows 7. Továbbá a Windows összefoglaló név vonatkozhat a Windows XP, Windows Vista és Windows 7 rendszerekre, és a Windows több verziójára vonatkozó utalás

szerepelhet a Windows megnevezés elhagyásával (például Windows XP/ Vista).

Mac OS X 10.4.x
Mac OS X 10.5.x
Mac OS X 10.6.x

Ebben az útmutatóban a fenti operációs rendszerek a következőképpen szerepelnek: Mac OS X 10.4.x, Mac OS X 10.5.x és Mac OS X 10.6.x. Továbbá az operációs rendszerekre vonatkozhat az összefoglaló "Mac OS" kifejezés.

A képernyőképekről

Hacsak másképp nincs jelezve, a használati útmutatóban látható képernyőképek a Windows 7 rendszerről készültek.

Ugyanezeket a képernyőket láthatja a Mac OS használata során is.

Általános megjegyzés

Az IBM, DOS/V, és XGA az International Business Machines Corporation védjegyei vagy bejegyzett védjegyei.

A Macintosh, a Mac, a MAC OS és az iMac az Apple Inc. védjegye.

A Microsoft, a Windows, a Windows NT, a Windows Vista, a Windows 7, a PowerPoint és a Windows embléma a Microsoft Corporation védjegyei vagy bejegyzett védjegyei az Egyesült Államokban.

A jelen kiadványban szereplő minden egyéb terméknév kizárólag azonosítási célt szolgál, és adott tulajdonosának védjegye lehet. Az Epson minden és mindennemű jogról lemond ezekkel a megjelölésekkel kapcsolatban.

Szoftverre vonatkozó szerzői jog:

Ez a termék felhasználni szabad felhasználású szoftvereket, valamint olyan szoftvereket, amelyekkel kapcsolatosan a társaság tartja fenn a jogokat.



©SEIKO EPSON CORPORATION 2010. All rights reserved.

A			
Átviteli ablak	42	Kézi keresés	19, 21, 41
Audio kimenet a kivetítőből	43	Kilépés	26
Audiokimenet a kivetítőből	25	Kivetítés	23
Automatikus keresés	18	Kivetítés váltása gombok	23
		Kivetítési terület	23
C		Kivetítésvezérlési képernyő	23
Célkeret	23	Kommunikáció titkosítása	42
Csatlakozás	18		
		L	
E		LAN átváltása	42
Egy képernyő	23	LAN készenléti képernyő	15
Elhagy	26	Lejátszás gomb	23
Előkészületek	15		
Eltávolítás	44	M	
		Munkamenet befejezése	26
F		Működtetési eljárások	8
Felhasználó neve	41		
Felhasználói terület	23	N	
		Négy képernyő	23
H			
Hibaüzenetek	37	O	
		Opciók beállítása	41
I			
Indítás	16, 28	P	
		Parancsikon	28
K		Profil	19, 21
Képernyővezérlő gombok	23	Profil exportálása	29
Keresés	18	Profil importálása	29
Keresési képernyő	17	Profil regisztrálása	28
Két képernyő	23		
		S	
		Stop gomb	23
		Szünet gomb	23
		T	
		Telepítés	6
		Tükrözés	20
		V	
		Verzió	42