

Multimedia Projector

Instrukcja obsługi oprogramowania EasyMP Multi PC Projection



Informacje o EasyMP Multi PC Projection

Style spotkania proponowane przez EasyMP Multi PC Projection

.....	5
Prowadzenie spotkań z użyciem wielu obrazów	5
Odbywanie spotkań zdalnych za pośrednictwem sieci	5

Instalacja oprogramowania

Wymagania systemowe	6
Instalacja	6

Skrócony opis obsługi

Procedury obsługi

Przygotowania przed rozpoczęciem spotkania

Przygotowanie Połączenia

Przygotowywanie projektora	14
Przygotowanie komputera	14

Nawiązywanie połączenia z projektorami

Uruchamianie programu EasyMP Multi PC Projection	15
Korzystanie z Ekranu wyszukiwania	16
Wyszukiwanie oraz podłączanie projektorów	17
Automatyczne wyszukiwanie	17
Ręczne wyszukiwanie	18
Wyszukiwanie za pomocą funkcji Profil	18
Podłączanie do wielu projektorów (dublowanie)	19
Podłączanie do projektorów w innej sieci	20

Czynności podczas spotkania

Wyświetlanie ekranów

Korzystanie z ekranu sterowania projekcją	22
Zmienianie liczby wyświetlanych paneli	23
Zmienianie osoby prowadzącej	23
Wyjście dźwięku z projektora	24

Kończenie spotkania

Częste i łatwe odbywanie spotkań

Zapisywanie informacji o projektorze

Tworzenie skrótu	27
Rejestrowanie Profilu	27
Udostępnianie profilu	28
Eksportowanie profilu, który chcesz udostępnić	28
Importowanie udostępnionego profilu	28

Rozwiązyw. Probl.

Ograniczenia

Obsługiwane Rozdzielczości	31
Wyświetlane Kolory	31
Liczba połączeń	31
Inne ograniczenia	31
W przypadku używania systemu Windows Vista/Windows 7	31
Ograniczenia podczas wyświetlania z Galeria fotografii systemu Windows lub Galeria fotografii na żywo	32
Ograniczenia dotyczące interfejsu Windows Aero	32
Inne ograniczenia	32

Rozwiązywanie problemów

Nie można podłączyć projektora, którego chcesz użyć	33
Nie można połączyć projektora i komputera za pomocą bezprzewodowej sieci LAN	33

Nie można połączyć projektora i komputera za pomocą kablowej sieci LAN	33
Nie można połączyć projektora i komputera za pomocą sieci	34
Nie można wybrać projektora	35
Ekran nie jest wyświetlany	35
Film oraz dźwięk nie są odtwarzane, obraz pojawia się wolno lub film albo dźwięk zatrzymują się podczas odtwarzania za pomocą aplikacji EasyMP Multi PC Projection	35
Brak dźwięku z projektora po podłączeniu za pomocą programu EasyMP Multi PC Projection	36
W przypadku nawiązania połączenia za pomocą programu EasyMP Multi PC Projection nie można rozpocząć pokazu slajdów programu PowerPoint.	36
Jeśli nawiązano połączenie za pomocą programu EasyMP Multi PC Projection, ekran nie zostanie odświeżony podczas korzystania z aplikacji pakietu Office.	36
Lista komunikatów o błędach	37
Komunikat błędu podczas uruchamiania EasyMP Multi PC Projection	37
Komunikaty o błędach podczas wyszukiwania i wybierania projektorów	38
Komunikaty o błędach podczas projekcji	38
Komunikaty o błędach podczas obsługi profilu	39

Dodatek

Ustaw opcje	41
Karta Ustawienia użytkownika	41
Karta Ustawienia ogólne	42
Karta Zmień ustawienia wydajności	42
Karta Wyjście audio	43
Odinstalowywanie oprogramowania	44
Odinstalowywanie	44
Uwagi Ogólne	45
Informacje na temat stosowania nazw	45
Informacje dotyczące zrzutów ekranu	45
Uwaga ogólna	45
Skorowidz	47



Informacje o EasyMP Multi PC Projection

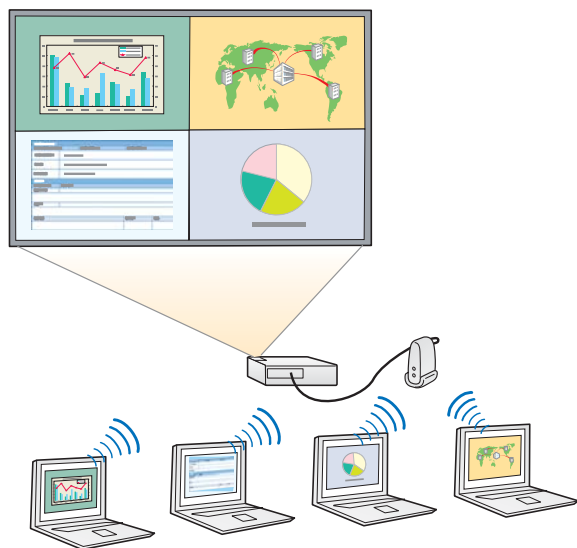
W tym rozdziale przedstawione są style spotkania, z których można korzystać za pomocą EasyMP Multi PC Projection oraz objaśnia sposób instalacji oprogramowania.

Wykorzystując EasyMP Multi PC Projection projektorów można używać do odbywania spotkań interaktywnych.

Do jednego projektora można za pośrednictwem sieci podłączyć do 16 komputerów. Następnie, można wybrać maksymalnie cztery z nich i wyświetlać obraz ich ekranów.

Prowadzenie spotkań z użyciem wielu obrazów

☛ "Wyświetlanie ekranów" [str.22](#)



Porównywanie danych z użyciem do czterech ekranów

Istnieje możliwość porównywania i analizowania danych poprzez równoczesne wyświetlanie ekranów z wielu komputerów podłączonych do sieci.

Płynne zmienianie prezentujących z użyciem funkcji przeciągnij i upuść

Po podłączeniu do tego samego projektora, wyświetlany ekran może zmienić dowolna osoba poprzez zwykłe przeciągnięcie i upuszczenie ikony

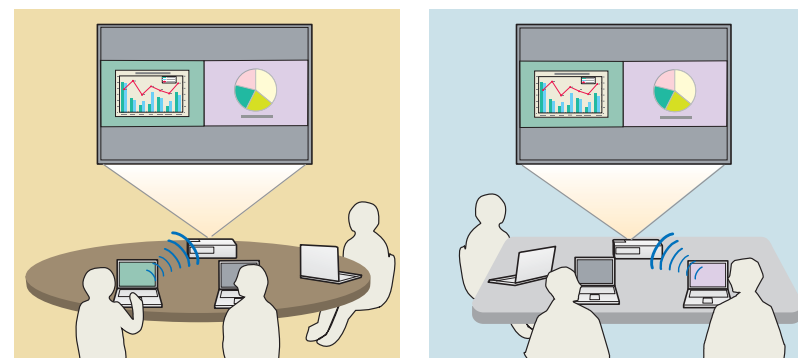
jednego z podłączonych użytkowników do obszaru wyświetlania. Wprowadzenie tych zmian umożliwia prezentującym jasne wyrażanie swoich opinii popartych obrazami.

Udostępnianie notatek w prezentacji

Prezentację można wyświetlać na części ekranu, na pozostałej części wyświetlając swoje notatki, co ułatwia uczestnikom spotkania pełne zrozumienie treści.

Odbywanie spotkań zdalnych za pośrednictwem sieci

☛ "Podłączanie do projektorów w innej sieci" [str.20](#)



Ten sam ekran można wyświetlać w różnych miejscach

Projektory podłączone do sieci mogą wyświetlać ten sam obraz w różnych lokalizacjach. Maksymalnie cztery projektory mogą wyświetlać ten sam ekran.

Na płycie CD EPSON Projector Software można znaleźć EasyMP Multi PC Projection. Zainstaluj oprogramowanie na używanym komputerze.

Wymagania systemowe

Program EasyMP Multi PC Projection współpracuje z komputerami spełniającymi poniższe wymagania.

System Windows

System operacyjny	Następujące wersje 32-bitowych systemów operacyjnych: Windows XP Service Pack 2 lub nowszy Windows Vista Windows Vista Service Pack 1 lub nowszy Windows 7
Procesor	Mobile Pentium III 1,2 GHz lub szybszy Zalecany: Pentium M 1,6 GHz lub szybszy
Ilość pamięci	256 MB lub więcej Zalecane: 512 MB lub więcej
Miejsce na twardym dysku	20 MB lub więcej
Ekran	Rozdzielczość większa niż XGA (1024x768) lub mniejsza niż UXGA (1600x1200) Kolory wyświetlacza: kolor 16-bitowy (zdolność wyświetlania kolorów — ok. 32 000 kolorów)

System Mac OS

System operacyjny	Mac OS X 10.4.x Mac OS X 10.5.1 lub nowszy* Mac OS X 10.6.x
Procesor	PowerPC G3 900 MHz lub szybszy Zalecany: Core Duo 1,5 GHz lub szybszy

Ilość pamięci	256 MB lub więcej Zalecane: 512 MB lub więcej
Miejsce na twardym dysku	20 MB lub więcej
Ekran	Rozdzielczość większa niż XGA (1024x768) lub mniejsza niż UXGA (1600x1200) Kolory wyświetlacza: kolor 16-bitowy (zdolność wyświetlania kolorów — ok. 32000 kolorów)

* Program może nie działać w systemie Mac OS X 10.5.0, ponieważ po aktualizacji wersji, ustawienia zapory internetowej nie są prawidłowe.

Instalacja

Przed rozpoczęciem instalacji należy upewnić się, czy zostały spełnione następujące wymagania.

- Przed rozpoczęciem instalacji należy zamknąć wszystkie uruchomione aplikacje.
- Gdy wybrany język instalacji różni się od języka używanego systemu operacyjnego, ekran może nie być wyświetlany prawidłowo.

System Windows



Aby zainstalować EasyMP Multi PC Projection, niezbędne są uprawnienia administratora.

- 1** Włącz komputer.
- 2** Włóż płytę CD EPSON Projector Software do komputera.
- 3** Instalator uruchomi się automatycznie.



Jeżeli instalator zostanie uruchomiony automatycznie, otwórz napęd CD-ROM z folderu **Mój komputer** (lub **Komputer**), a następnie kliknij dwukrotnie pozycję **InstallNavi**.

- 4** Postępuj zgodnie z instrukcjami wyświetlanymi na ekranie.

System Mac OS

- 1** Włącz komputer.
- 2** Włóż płytę CD EPSON Projector Software do komputera.
- 3** W oknie EPSON kliknij dwukrotnie ikonę **Install Navi**.
- 4** Postępuj zgodnie z instrukcjami wyświetlanymi na ekranie.



Najnowszą wersję EasyMP Multi PC Projection można pobrać z następującej strony:

<http://www.epson.com/>

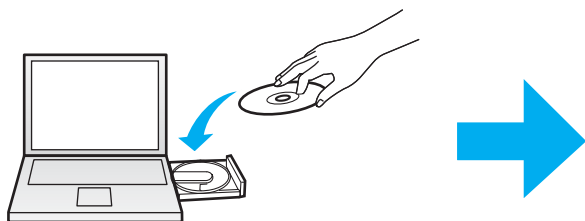


Skrócony opis obsługi

W tym rozdziale objaśniono podstawowe procedury obsługi EasyMP Multi PC Projection w trakcie spotkania.

- 1 Zainstaluj EasyMP Multi PC Projection.

 [str.6](#)



Postępuj zgodnie z instrukcjami wyświetlanymi na ekranie.

- 2 Uruchom program EasyMP Multi PC Projection.

 [str.15](#)

System Windows

**Start - Wszystkie programy - EPSON Projector - EasyMP Multi PC Projection
- EasyMP Multi PC Projection Ver. x.xx**

System Mac OS

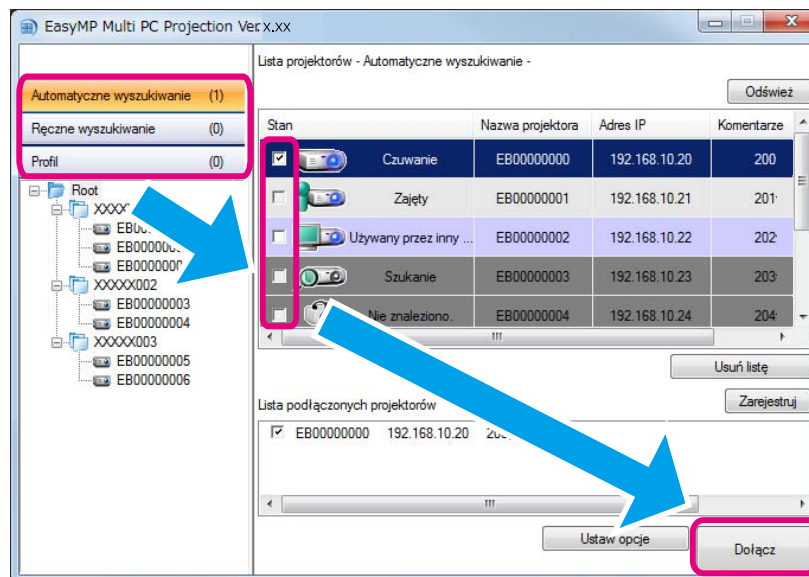
Aplikacje - EasyMP Multi PC Projection - EasyMP Multi PC Projection

3 Nawiąż połączenie z projektorami.

☞ [str.17](#)

Wybierz polecenie **Automatyczne wyszukiwanie**, aby wyszukać projektory.

Zaznacz projektory, z którymi chcesz nawiązać połączenie, a następnie kliknij przycisk **Dołącz**.



- Projektory można wyszukiwać trzema metodami; **Automatyczne wyszukiwanie**, **Ręczne wyszukiwanie** oraz **Profil**. Szczegółowe informacje na temat poszczególnych metod wyszukiwania można znaleźć poniżej.
 - ☞ "Korzystanie z Ekranu wyszukiwania" [str.16](#)
- Po utworzeniu skrótu do wyszukanych projektorów, EasyMP Multi PC Projection można uruchomić klikając dwukrotnie skrót. Projektory zapisane w pliku skrótu są automatycznie wyszukiwane podczas uruchamiania skrótu.
 - ☞ "Tworzenie skrótu" [str.27](#)




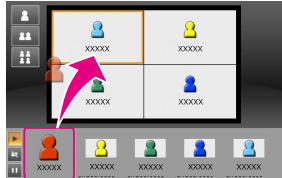




4 Wyświetlanie ekranów.

☞ [str.22](#)

Na ekranie sterowania wyświetlaniem obszar projekcji jest podzielony na cztery panele. Można zmienić liczbę dostępnych paneli, a także wyświetlane ekrany komputera.



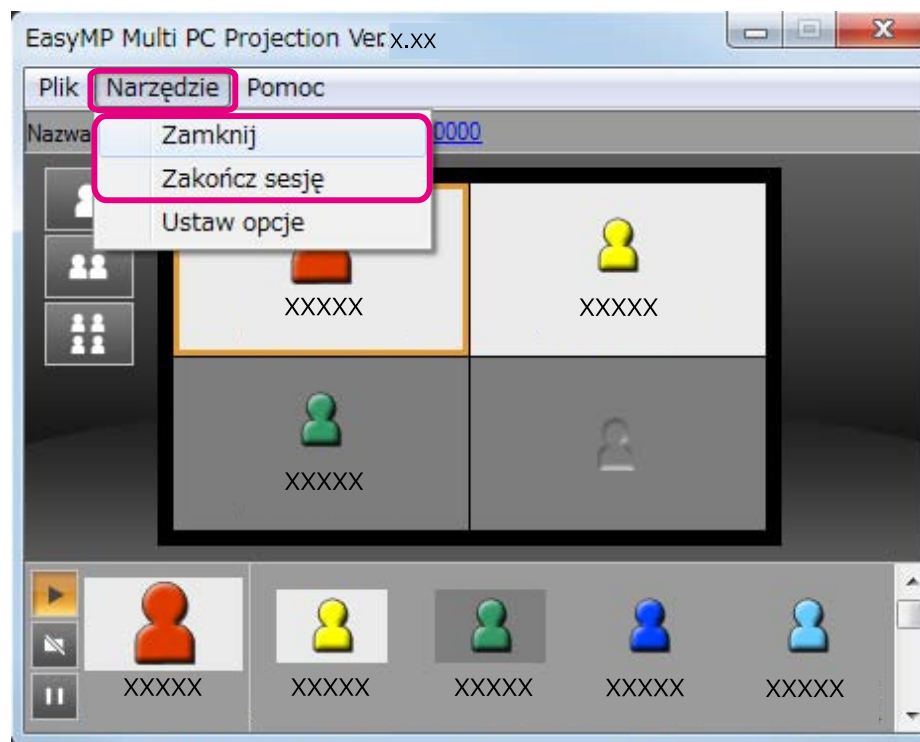
Ekran komputera pierwszego podłączonego użytkownika jest wyświetlany w lewym górnym panelu. Użytkownicy podłączeni później mogą wyświetlać ekrany poprzez przeciągnięcie i upuszczenie ikon użytkownika na dostępne panele (białe).

<p>① Zmianianie liczby wyświetlanych paneli</p> <ul style="list-style-type: none">  : Wyświetlanie jednego ekranu w trybie pełnoekranowym.  : Podział wyświetlanego ekranu na dwa.  : Podział wyświetlanego ekranu na cztery. 	<p>③ Wyświetlanie ekranu komputera</p>  <p>Przeciągnij i upuść ikonę użytkownika na biały panel. Ikona danego użytkownika zawsze jest wyświetlana po lewej stronie. Wyświetlić można swój własny ekran, jak również ekrany innych uczestników.</p>
<p>② Obsługa stanu ekranu</p> <ul style="list-style-type: none">  : Wyświetlaj ekran komputera tak jak jest.  : Zatrzymaj wyświetlanie.  : Wstrzymaj aktualnie wyświetlany ekran komputera. Wyświetlany ekran nie zmienia się, nawet gdy na ekranie komputera wprowadzane są zmiany. 	<p>④ Zmianianie pozycji projekcji</p>  <p>Przeciągnij i upuść ikonę użytkownika, aby zmienić pozycję projekcji.</p>

5 Kończenie spotkania. [str.25](#)

Aby zakończyć wyświetlanie, wybierz opcję **Zamknij** lub **Zakończ sesję** w menu **Narzędzie**.

Po wybraniu opcji **Zamknij** lub **Zakończ sesję** następuje powrót do ekranu wyszukiwania.

**Zamknij**

Połączenie pomiędzy danym komputerem i projektorem zostaje przerwane.

Zakończ sesję

Połączenie pomiędzy wszystkimi komputerami i projektorami uczestniczącymi w sesji zostaje przerwane.




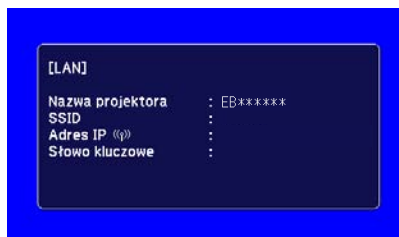
Przygotowania przed rozpoczęciem spotkania

W tym rozdziale objaśnione zostały ustawienia, które należy wprowadzić przed rozpoczęciem spotkania.

Przygotowywanie projektora





Aby ustawić projektor w tryb gotowości do połączenia, wykonaj poniższe czynności. W przypadku łączenia się za pomocą kablowej sieci LAN, sprawdź, czy projektor jest podłączony do sieci za pomocą dostępnego w sprzedaży kabla sieciowego. W przypadku łączenia się za pomocą bezprzewodowej sieci LAN, zainstaluj moduł bezprzewodowej sieci LAN w projektorze.

- 1** Włącz projektor.
- 2** Wprowadź ustawienia sieciowe projektora.
Podłączając komputer do projektora za pośrednictwem bezprzewodowej sieci LAN, podłącz go stosując tryb połączenia Zaawansowany. Połączenie z wykorzystaniem trybu połączenia Szybki nie jest możliwe.
Bardziej szczegółowe informacje na temat ustawień sieciowych znajdują się w następującym podręczniku.
 [Przewodnik użytkownika](#)
- 3** Zmień źródło wejścia projektora na **LAN**.
Zostanie wyświetlony ekran gotowości sieci LAN.



Przygotowanie komputera

Wykonaj poniższe kroki, aby podłączyć komputer do projektorów i rozpocząć projekcję.

- 1** Zainstaluj EasyMP Multi PC Projection na komputerze.
 "Instalacja oprogramowania" [str.6](#)
 - 2** Wprowadź ustawienia sieciowe komputera, a następnie podłącz komputer do sieci.
 Dokumentacja komputera
-  Gdy używany komputer jest już podłączony do sieci, nie ma potrzeby wprowadzania ustawień sieciowych na komputerze.
- 3** Uruchom program EasyMP Multi PC Projection.
 "Uruchamianie programu EasyMP Multi PC Projection" [str.15](#)

W tym rozdziale objaśniono sposób wyszukiwania oraz podłączania projektorów w sieci.

Uruchamianie programu EasyMP Multi PC Projection

Uruchom program EasyMP Multi PC Projection korzystając z jednej z poniższych metod.

System Windows

- 1** Kliknij **Start**, a następnie wybierz opcję **Wszystkie programy**.
- 2** Wybierz **EPSON Projector**, a następnie **EasyMP Multi PC Projection**.
- 3** Kliknij **EasyMP Multi PC Projection Ver. x.xx**.
Zostanie uruchomiony program EasyMP Multi PC Projection i wyświetlony jest ekran wyszukiwania.

System Mac OS

- 1** Otwórz folder **Aplikacje**, a następnie kliknij dwukrotnie folder **EasyMP Multi PC Projection**.
- 2** Kliknij dwukrotnie **EasyMP Multi PC Projection**.
Zostanie uruchomiony program EasyMP Multi PC Projection i wyświetlony jest ekran wyszukiwania.

Uruchamianie za pomocą skrótu

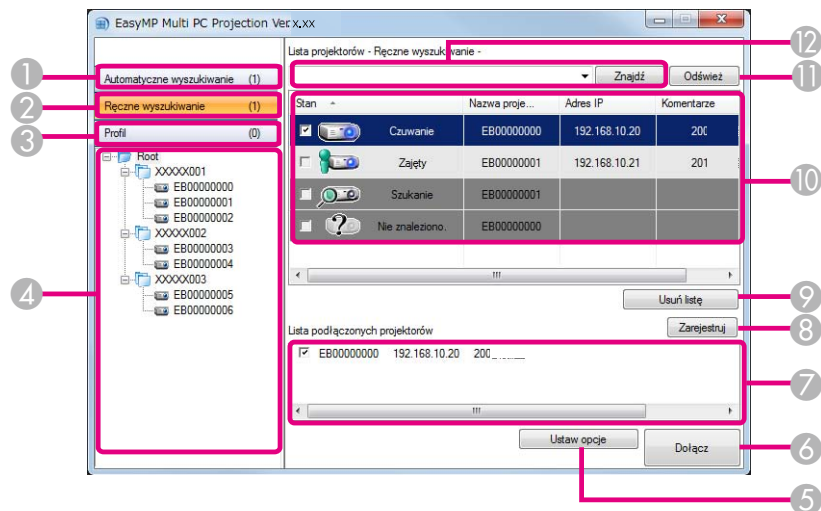
Jeżeli został utworzony skrót, kliknij dwukrotnie plik skrótu (.pme), aby uruchomić program EasyMP Multi PC Projection.

Szczegółowe informacje na temat tworzenia skrótów można znaleźć poniżej.

☛ "Tworzenie skrótu" [str.27](#)

Korzystanie z Ekranu wyszukiwania

Po uruchomieniu aplikacji EasyMP Multi PC Projection wyświetlany jest następujący ekran wyszukiwania.

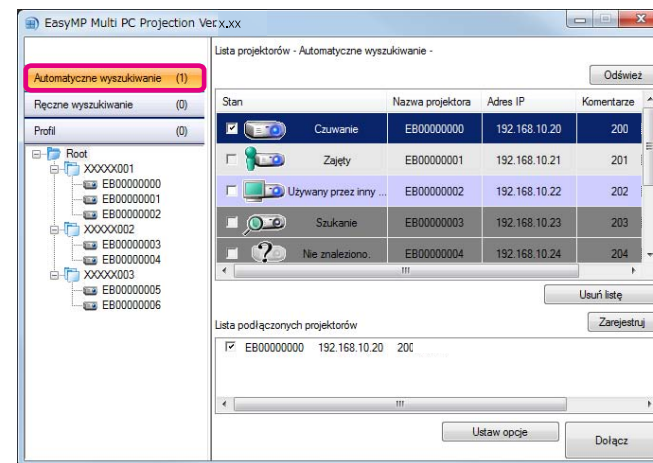


1	Automatyczne wyszukiwanie Wyszukuje projektory w sieci, z którą połączony jest komputer. ☛ "Automatyczne wyszukiwanie" str.17
2	Ręczne wyszukiwanie Wyszukuje projektory w sieci poprzez określenie adresu IP projektora lub nazwy projektora. ☛ "Ręczne wyszukiwanie" str.18
3	Profil Wyszukuje projektory w sieci z wykorzystaniem wcześniej zapisanych informacji o projektorze. ☛ "Wyszukiwanie za pomocą funkcji Profil" str.18

4	Lista Profil Wyświetla zarejestrowane profile (informacje o projektorach). Dwukrotne kliknięcie profilu powoduje wyszukiwanie w sieci projektorów zarejestrowanych w profilu. ☛ "Wyszukiwanie za pomocą funkcji Profil" str.18						
5	Ustaw opcje Wyświetla ekran Ustaw opcje. ☛ "Ustaw opcje" str.41						
6	Dołącz Łączy z wybranymi projektorami.						
7	Lista podłączonych projektorów Wyświetla informacje na temat projektorów wybranych z Listy projektorów. Nawet w przypadku zmiany trybu wyszukiwania zawartość Listy podłączonych projektorów pozostaje taka sama.						
8	Zarejestruj Rejestruje projektory z Listy podłączonych projektorów do profilu. ☛ "Rejestrowanie Profilu" str.27						
9	Usuń listę Usuwa informacje wyświetlone na Liście projektorów oraz Liście podłączonych projektorów.						
10	Lista projektorów Wyświetla listę projektów znalezionych w sieci. Można wybrać projektory, z którymi ma zostać nawiązane połączenie. Wyniki wyszukiwania dla poszczególnych trybów wyszukiwania (Automatyczne wyszukiwanie , Ręczne wyszukiwanie oraz Profil) są wyświetlane na osobnych listach. Stan poszczególnych projektorów wskazuje ikona.						
	<table border="1"> <tr> <td></td> <td>Czuwanie</td> <td>Dostępny. Można podłączyć do projektora.</td> </tr> <tr> <td></td> <td>Zajęty</td> <td>Dostępny. Pomimo, że inne komputery są podłączone do projektora, jednocześnie można się także podłączyć.</td> </tr> </table>		Czuwanie	Dostępny. Można podłączyć do projektora.		Zajęty	Dostępny. Pomimo, że inne komputery są podłączone do projektora, jednocześnie można się także podłączyć.
	Czuwanie	Dostępny. Można podłączyć do projektora.					
	Zajęty	Dostępny. Pomimo, że inne komputery są podłączone do projektora, jednocześnie można się także podłączyć.					

	Dublowanie...	Dostępny. Istnieje możliwość podłączenia do grupy wielu projektorów wyświetlających ten sam obraz (dublowanie). ☛ "Podłączanie do wielu projektorów (dublowanie)" str.19
	Używany przez inny program	Niedostępny. Projektor wyświetla ekran konfiguracji sieci lub też projektor jest używany przez inne oprogramowanie projektora.
	Szukanie	Niedostępny. Wyszukiwanie w trybie Ręczne wyszukiwanie lub Profil jest już wykorzystywane do wyszukiwania projektora.
	Nie znaleziono.	Niedostępny. Określonego projektora nie można znaleźć za pomocą wyszukiwania w trybie Ręczne wyszukiwanie ani Profil.
	Nieobsługiwane projektory	Niedostępny. Projektor nie jest zgodny z EasyMP Multi PC Projection.
11	Odśwież Aktualizacja informacji na Liście projektorów.	
12	Pole Ręczne wyszukiwanie Korzystając z trybu Ręczne wyszukiwanie podaj adres IP projektora lub nazwę projektora. Kliknij przycisk Znajdź , aby wyszukać określony projektor.	

2 Kliknij opcję **Automatyczne wyszukiwanie**.



Aplikacja EasyMP Multi PC Projection wyszukuje projektory w sieci. Po kliknięciu polecenia **Odśwież** wyświetlane są najnowsze informacje.

3 Na wyświetlonej liście zaznacz projektory, z którymi chcesz nawiązać połączenie, a następnie kliknij przycisk **Dołącz**. Wyświetlony zostanie ekran sterowania projekcją.

☛ "Korzystanie z ekranu sterowania projekcją" [str.22](#)

Wyszukiwanie oraz podłączanie projektorów

Projektory można wyszukiwać w sieci jedną z następujących metod.

Automatyczne wyszukiwanie

- 1 Uruchom program EasyMP Multi PC Projection.
☛ "Uruchamianie programu EasyMP Multi PC Projection" [str.15](#)

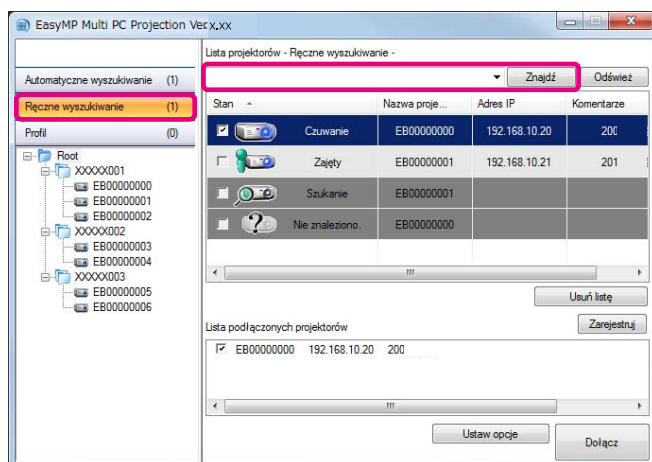


Gdy zostanie ustawione hasło projektora, po podłączeniu projektora wyświetlany jest ekran wprowadzania hasła. Wpisz hasło, a następnie kliknij przycisk **OK**.

Hasło projektora jest wyświetlane na ekranie gotowości sieci LAN. Jeżeli użytkownik jest już podłączony, sprawdź hasło z podłączonym użytkownikiem.

Ręczne wyszukiwanie

- 1 Uruchom program EasyMP Multi PC Projection.
☛ "Uruchamianie programu EasyMP Multi PC Projection" [str.15](#)
- 2 Kliknij opcję **Ręczne wyszukiwanie**.
- 3 Wprowadź adres IP lub nazwę projektora, z którym chcesz się połączyć i kliknij przycisk **Znajdź**.



Aplikacja EasyMP Multi PC Projection wyszukuje określonego projektora w sieci.

- 4 Na wyświetlonej liście zaznacz projektory, z którymi chcesz nawiązać połączenie, a następnie kliknij przycisk **Dołącz**. Wyświetlony zostanie ekran sterowania projekcją.
☛ "Korzystanie z ekranu sterowania projekcją" [str.22](#)

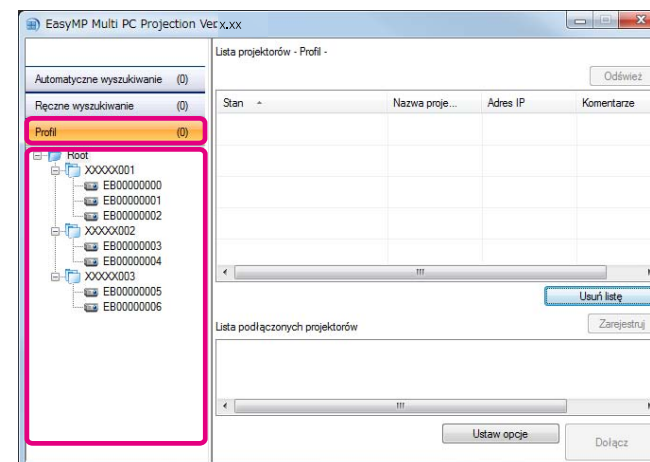


Gdy zostanie ustawione hasło projektora, po podłączeniu projektora wyświetlany jest ekran wprowadzania hasła. Wpisz hasło, a następnie kliknij przycisk **OK**.

Hasło projektora jest wyświetlane na ekranie gotowości sieci LAN. Jeżeli użytkownik jest już podłączony, sprawdź hasło z podłączonym użytkownikiem.

Wyszukiwanie za pomocą funkcji Profil

- 1 Uruchom program EasyMP Multi PC Projection.
☛ "Uruchamianie programu EasyMP Multi PC Projection" [str.15](#)
- 2 Kliknij przycisk **Profil**.
- 3 Z listy **Profil** kliknij dwukrotnie folder lub ikonę projektora dla profilu, którego chcesz użyć.



Aplikacja EasyMP Multi PC Projection wyszukuje określonego projektora w sieci.

- 4** Na wyświetlonej liście zaznacz projektory, z którymi chcesz nawiązać połączenie, a następnie kliknij przycisk **Dołącz**.

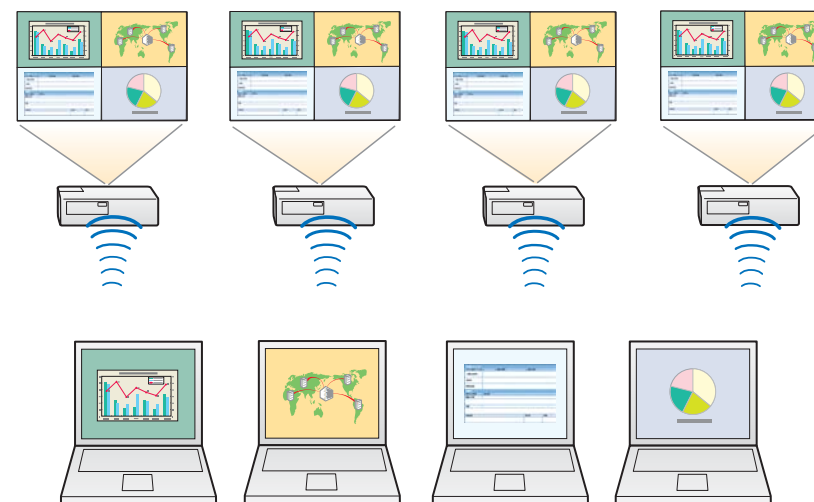
Wyświetlony zostanie ekran sterowania projekcją.

☛ "Korzystanie z ekranu sterowania projekcją" [str.22](#)



Gdy zostanie ustawione słowo kluczowe projektora, po podłączeniu projektora wyświetlany jest ekran wprowadzania słowa kluczowego. Wpisz słowo kluczowe, a następnie kliknij przycisk **OK**.

Słowo kluczowe projektora jest wyświetlane na ekranie gotowości sieci LAN. Jeżeli użytkownik jest już podłączony, sprawdź słowo kluczowe z podłączonym użytkownikiem.



Podłączanie do wielu projektorów (dublowanie)

Podłączanie do wielu projektorów i wyświetlanie tego samego obrazu nazywa się dublowaniem. Dublowanie można przeprowadzić z użyciem do czterech projektorów.



Nie można przeprowadzić dublowania za pomocą projektorów niezgodnych z aplikacją EasyMP Multi PC Projection.

- 1** Uruchom aplikację EasyMP Multi PC Projection i wyszukaj projektory.
 - ☛ "Wyszukiwanie oraz podłączanie projektorów" [str.17](#)
- 2** Na wyświetlonej liście zaznacz maksymalnie cztery projektory, z którymi chcesz nawiązać połączenie, a następnie kliknij przycisk **Dołącz**.
Wyświetlony zostanie ekran sterowania projekcją.



- Tworząc grupę projektorów dublowania
Jeżeli wybrany zostanie jeden projektor z grupy, wszystkie projektory w danej grupie są zaznaczone.
Jeżeli zostanie wybrany projektor w grupie dublowania, możliwe jest wybranie tylko projektorów w tej grupie.
- Gdy inni uczestnicy już są podłączeni do projektora
Można wybrać tylko tę samą kombinację projektorów, co użytkownik podłączony wcześniej. Nie można połączyć się z projektorami, które nie należą do kombinacji.

Podłączanie do projektorów w innej sieci

Podłączając projektory do komputera można wyświetlać ekran komputera w zdalnych lokalizacjach (w różnych podsieciach).

W przypadku Automatycznego wyszukiwania projektory w różnych podsieciach nie są wyszukiwane, ponieważ wyszukiwanie wykonywane jest tylko w ramach tej samej podsieci.

Istnieje możliwość połączenia z projektorami w innej podsieci za pomocą jednej z poniższych metod.

- Podaj adres IP lub nazwę projektora i rozpocznij wyszukiwanie.
 - ☛ "Ręczne wyszukiwanie" [str.18](#)
- Przeprowadź wyszukiwanie na podstawie profilu.
 - ☛ "Wyszukiwanie za pomocą funkcji Profil" [str.18](#)

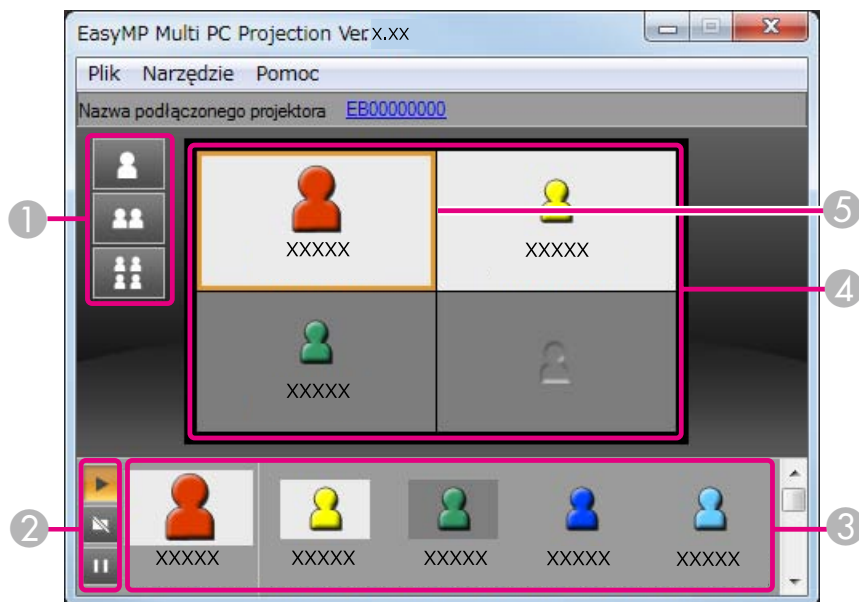


Czynności podczas spotkania




W tym rozdziale objaśniono w jaki sposób sterować wyświetlanym ekranem podczas spotkania.




Korzystanie z ekranu sterowania projekcją

Po podłączeniu do projektorów wyświetlany jest następujący ekran.



Szczegółowe informacje na temat funkcji poszczególnych ekranów znajdują się w poniższej tabeli.

1	Zmień przyciski projekcji
	Zmienia liczbę dostępnych paneli do wyświetlania ekranów komputera. ☛ "Zmianianie liczby wyświetlanych paneli" str.23
	 Wyświetla ekran z jednego komputera w trybie pełnego ekranu bez dzielenia wyświetlanego ekranu.
	 Wyświetla ekrany z maksymalnie dwóch komputerów jednocześnie poprzez podzielenie wyświetlanego ekranu na dwie części.
	 Wyświetla ekrany z maksymalnie czterech komputerów jednocześnie poprzez podzielenie wyświetlanego ekranu na cztery części.

2	Przyciski sterowania ekranem
	Sterowanie obrazem wyświetlanym z ekranu danego komputera.
	 Wyświetlaj ekran komputera tak jak jest.
	 Zatrzymaj wyświetlanie. Gdy wyświetlanie jest zatrzymane, wyświetlany jest czarny ekran.
	 Wstrzymaj aktualnie wyświetlany ekran komputera. Wyświetlany ekran nie zmienia się, nawet gdy na ekranie komputera wprowadzane są zmiany.
3	Obszar użytkownika
	Wyświetla nazwy użytkowników komputerów podłączonych do projektorów. Twój komputer jest zawsze wyświetlany po lewej stronie obszaru użytkownika. Do projektor'a można podłączyć maksymalnie 16 komputerów. Ekran komputera jest wyświetlany po przeciągnięciu i upuszczeniu ikony użytkownika do obszaru projekcji. Tło ikon użytkownika, które są obecnie wyświetlane jest białe. Domyślnym ustawieniem nazwy użytkownika jest nazwa komputera. Nazwę użytkownika można zmienić w opcji Ustaw opcje. ☛ "Karta Ustawienia użytkownika" str.41
4	Obszar projekcji
	Jeżeli kolor tła panelu jest biały, wyświetlany jest ekran komputera dla ikony użytkownika w tym panelu. Jeżeli w białym panelu nie znajduje się żadna ikona użytkownika, wyświetlany jest czarny ekran. Przeciągając i upuszczając ikonę użytkownika można zmienić wyświetlany ekran oraz pozycję, w której ekran komputera jest wyświetlany. ☛ "Zmianianie osoby prowadzącej" str.23
5	Ramka docelowa
	Przesuń ramkę docelową klikając jeden z paneli w obszarze projekcji. Istnieje możliwość wyświetlania ekranu komputera tam, gdzie umieszczona jest ramka docelowa po kliknięciu jednego z przycisków zmiany projekcji.









Kliknięcie nazwy projektora obok Nazwy podłączonego projektora powoduje wyświetlenie Zdalnej strony internetowej. W trybie Zdalna strona internetowa można przeprowadzać czynności projektora na ekranie komputera w taki sam sposób jak podczas korzystania z pilota. Bardziej szczegółowe informacje na temat Zdalnej strony internetowej znajdują się w następującym podręczniku.

☞ [Przewodnik użytkownika](#)

Zmianianie liczby wyświetlanych paneli

Wyświetlany obraz można podzielić maksymalnie na cztery obszary. Zmieniając liczbę podziałów można wyświetlać ekrany z wielu komputerów jednocześnie lub wyświetlać ekran jednego komputera w trybie pełnego ekranu.

- 1 Wybierz ikonę użytkownika w obszarze projekcji. Przesuń ramkę docelową.
- 2 Kliknij ,  lub , aby zmienić liczbę podziałów ekranu.
 -  Wybrany ekran jest wyświetlany w trybie pełnego ekranu.
 -  Wyświetlany ekran jest podzielony na dwie części, a wyświetlany jest wybrany ekran oraz ekran następny.
 -  Wyświetlany ekran jest podzielony na cztery części, a wyświetlane są ekrany komputera we wszystkich czterech panelach obszaru projekcji.

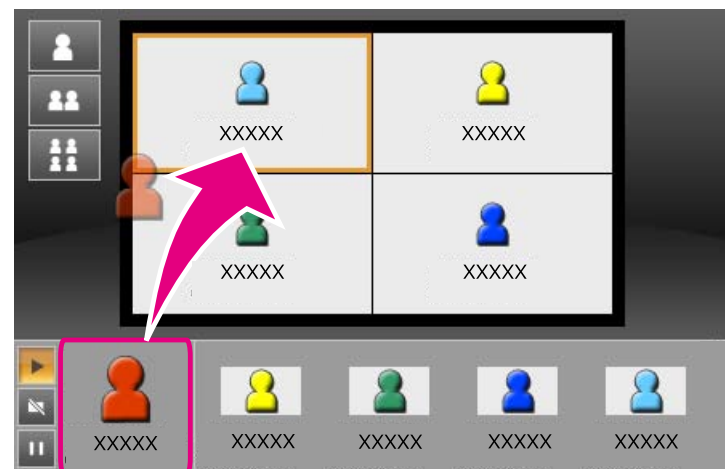


Liczbę podziałów ekranu można także zmienić klikając prawym przyciskiem myszy w obszarze projekcji. Kliknij prawym przyciskiem myszy ikonę, a następnie wybierz liczbę podziałów.

Zmianianie osoby prowadzącej

Zmieniając wyświetlany ekran

Przeciągnij i upuść ikonę w obszarze użytkownika na panel, który ma być wyświetlany.



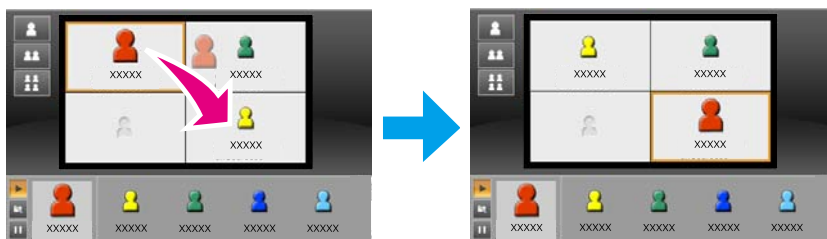
Aby zakończyć wyświetlanie, przeciągnij i upuść ikonę z obszaru projekcji do obszaru użytkownika.





Klikając prawym przyciskiem myszy ikonę w obszarze użytkownika można ustawić pozycję projekcji.

Zmieniając pozycję projekcji

W obszarze projekcji przeciągnij i upuść ikonę, która ma zostać przeniesiona do położenia docelowego.



Gdy wybrane są opcje  lub , można zmienić wyświetlany ekran komputera poprzez zamienienie ikony wyświetlanej (ikony w białym panelu) na ikonę niewyświetlaną (ikonę na czarnym panelu).

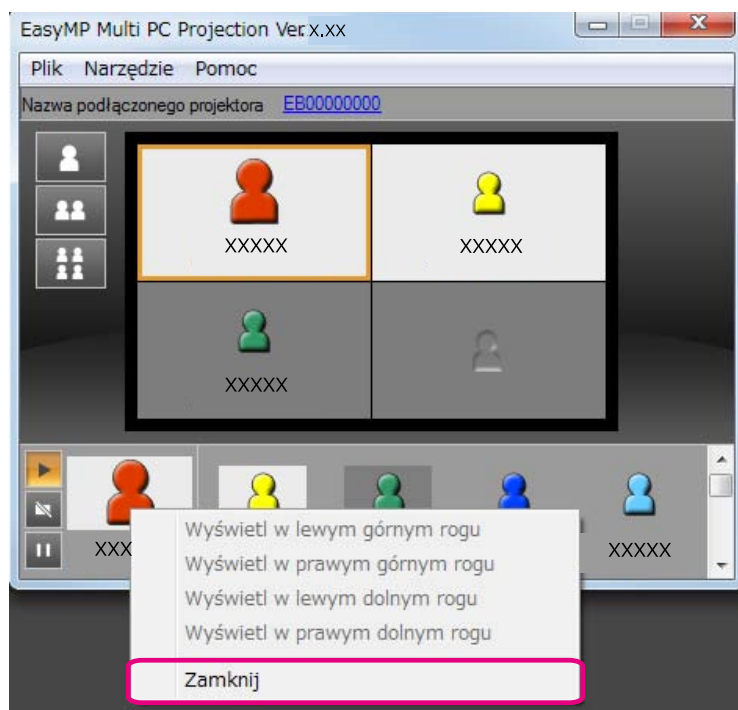
Wyjście dźwięku z projektora

Gdy do projektora jest podłączony jeden komputer i działa w trybie pełnego ekranu, z projektora może być odtwarzany dźwięk komputera.

Aby zakończyć sesję, użyj jednej z następujących metod odłączania projektorów.

Gdy odłącza się tylko jeden użytkownik

Kliknij prawym przyciskiem myszy swoją ikonę w obszarze użytkownika, a następnie wybierz opcję **Zamknij**.



Odłączyć można się także wybierając opcję **Zamknij** w menu **Narzędzie**.

Kończąc sesję

Wybierz polecenie **Zakończ sesję** z menu **Narzędzie**. Wszystkie komputery i projektory uczestniczące w danej sesji zostaną odłączone.



Częste i łatwe odbywanie spotkań

Ten rozdział objaśnia sposób zapisywania i organizowania informacji o projektorze wykorzystanych podczas spotkania, aby umożliwić łatwe odbycie kolejnych spotkań.

Zapisując informacje o projektorze wykorzystane podczas pierwszego spotkania, w łatwy sposób można uczestniczyć w kolejnych spotkaniach, jeżeli odbywają się one w tym samym środowisku.

Istnieje możliwość zapisania informacji o projektorze poprzez utworzenie skrótu lub zarejestrowanie informacji w profilu.

Tworzenie skrótu

Podczas tworzenia skrótu informacje o wybranych projektorach są zapisywane w pliku skrótu. Gdy aplikacja EasyMP Multi PC Projection zostaje uruchomiona za pomocą skrótu, EasyMP Multi PC Projection automatycznie wyszukuje projektory zapisane w pliku skrótu.

Jeżeli spotkania odbywają się regularnie w tym samym środowisku, utworzenie skrótu umożliwia płynne rozpoczęcie spotkań.

Aby utworzyć skrót, można użyć jednej z następujących metod:

- W opcji **Profil** lub **Lista projektorów** kliknij prawym przyciskiem myszy projektor, który ma zostać zapisany, a następnie wybierz polecenie **Utwórz skrót**.
- W opcji **Profil** lub **Lista projektorów** wybierz projektor, który ma zostać zapisany, a następnie przeciągnij i upuść go w lokalizacji, w której ma zostać utworzony skrót.



Utworzenie skrótu do folderu powoduje zapisanie informacji o wielu projektorach zawartych w danym folderze.

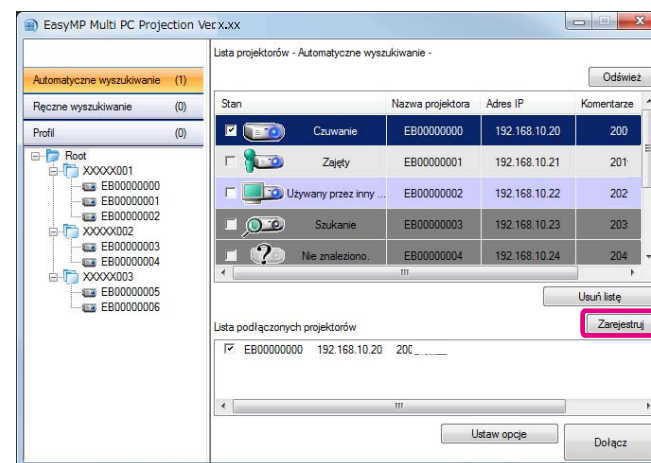
Podczas uruchamiania programu istnieje możliwość wyszukiwania wielu projektorów jednocześnie.

Rejestrowanie Profilu

Informacje na temat wyszukiwanych projektorów można zapisać w profilu. Podczas następnego łączenia się z projektorami można je w łatwy sposób wyszukać.

Profil można zarejestrować stosując jedną z poniższych metod.

- 1 Rejestrując projektory z Listy podłączonych projektorów
Aby zarejestrować projektory wyświetlone na Liście podłączonych projektorów w Profilu, kliknij polecenie **Zarejestruj**.



Rejestrowanie tylko określonego projektora

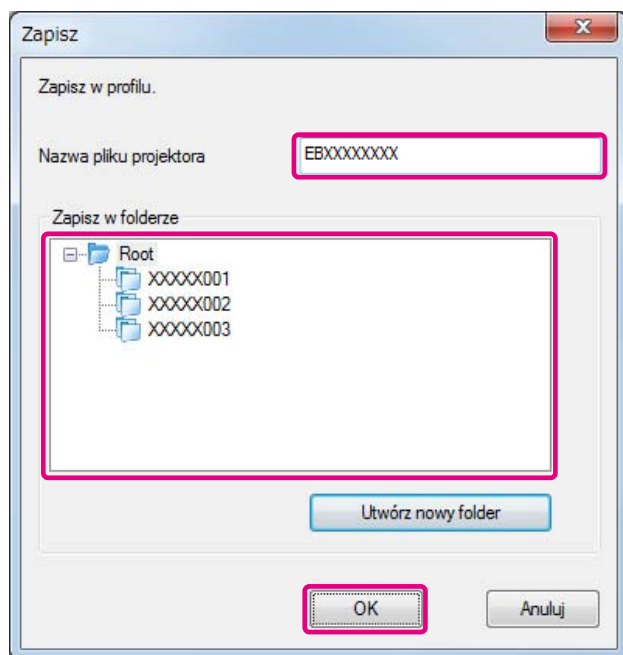
Aby zarejestrować jeden określony projektor w profilu, kliknij prawym przyciskiem myszy projektor z listy projektorów, który ma zostać zarejestrowany, a następnie wybierz polecenie **Dodaj element do profilu**.

Rejestrowanie wszystkich projektorów znalezionych podczas wyszukiwania

Kliknij prawym przyciskiem myszy jeden z projektorów znajdujących się na liście projektorów, a następnie wybierz polecenie **Dodaj**

wszystko do profilu. Istnieje możliwość zarejestrowania wszystkich projektorów wyświetlonych na liście projektorów.

- 2 Wprowadź nazwę projektora i wybierz lub utwórz folder, w którym ma zostać zapisany projekt, a następnie kliknij przycisk **OK**.



- Aby zarejestrować projektor, można przeciągnąć i upuścić projektor, który ma zostać zarejestrowany z listy projektorów do folderu listy **Profil**.
- Struktura folderów może mieć sześć poziomów.

Udostępnianie profilu

Utworzoną listę profili można udostępnić innym uczestnikom. To umożliwia uczestnikom dołączanie do sesji po raz pierwszy, aby w łatwy sposób wyszukiwać projektory.

Eksportowanie profilu, który chcesz udostępnić

Postępuj zgodnie z poniższymi instrukcjami, aby eksportować zarejestrowany profil.

- 1 Na liście profili kliknij prawym przyciskiem myszy folder zawierający profil, który ma zostać udostępniony, a następnie wybierz polecenie **Eksportuj**.
- 2 Wybierz lokalizację, w której ma być zapisany profil (.mplist), a następnie zapisz profil.

Importowanie udostępnionego profilu

Postępuj zgodnie z poniższymi instrukcjami, aby importować udostępniony profil do EasyMP Multi PC Projection.

- 1 Na liście profili kliknij prawym przyciskiem myszy folder zawierający profil, który ma zostać importowany, a następnie wybierz polecenie **Importuj**.
- 2 Wybierz profil (.mplist), a następnie kliknij polecenie **Otwórz**. Kliknij przycisk **OK**, aby zakończyć import.



Możliwe jest także importowanie profilu (.plist) eksportowanego za pomocą EasyMP Network Projection. Jednak nie jest możliwe importowanie profilu, w którym projektory zostały połączone za pomocą trybu połączenia Szybki.



Rozwiązyw. Probl.

W tym rozdziale podano możliwe problemy oraz objaśniono sposób ich rozwiązywania.

Podczas projekcji obrazów z komputera, przy pracy z programem EasyMP Multi PC Projection, obowiązują następujące ograniczenia.

Obsługiwane Rozdzielczości

Projektor obsługuje następujące rozdzielczości ekranu komputera. Nie ma możliwości połączenia się z komputerem, którego rozdzielczość ekranu przekracza UXGA.

- VGA (640x480)
- SVGA (800x600)
- XGA (1024x768)
- SXGA (1280x960)
- SXGA (1280x1024)
- SXGA+ (1400x1050)
- WXGA (1280x768)
- WXGA (1280x800)
- WXGA+ (1440x900)
- UXGA (1600x1200)

Podczas korzystania z ekranu komputera z wyjątkowym współczynnikiem kształtu, w zależności od rozdzielczości komputera i projektora należy zwiększyć lub zmniejszyć rozdzielczość, aby nie pogarszać jakości obrazu.

W zależności od rozdzielczości niekiedy margines poziomy i pionowy może być wyświetlany na czarno.

Wyświetlane Kolory

Możliwe jest wyświetlenie następującej liczby kolorów ekranu:

Windows	System Mac OS
Kolor 16-bitowy	Około 32 000 kolorów (kolor 16-bitowy)
Kolor 32-bitowy	Około 16,7 miliona kolorów (kolor 32-bitowy)

Liczba połączeń

Do jednego komputera można podłączyć jednocześnie maksymalnie 4 projektory. (brak obsługi wielu ekranów).

Do jednego projektora można jednocześnie podłączyć do 16 komputerów.

Inne ograniczenia

- Jeśli prędkość transmisji bezprzewodowej sieci LAN jest niska, może dojść do nieoczekiwanego przzerwania połączenia sieciowego.
- Dźwięk można przenieść wyłącznie jeżeli nawiązane jest połączenie z jednym projektorem, a ekran komputera, z którego odbywa się projekcja jest w trybie pełnego ekranu. Jeżeli podłączonych jest wiele projektorów lub jeżeli wyświetlany ekran jest podzielony, dźwięku nie można przekazywać podczas projekcji.
- Filmy nie są odtwarzane tak płynnie, jak w przypadku wyświetlania ich na ekranie komputera.
- Aplikacje korzystające z niektórych funkcji DirectX mogą nie być wyświetlane poprawnie. (tylko system Windows).
- Nie ma możliwości odtwarzania pełnoekranowych okien MS-DOS (tylko system Windows).
- Obraz na ekranie komputera i obraz wyświetlany przez projektor mogą nie być identyczne.

W przypadku używania systemu Windows Vista/Windows 7

W przypadku korzystania z programu EasyMP Multi PC Projection na komputerze z systemem Windows Vista/Windows 7 należy pamiętać o poniższych punktach.

Ograniczenia podczas wyświetlania z Galeria fotografii systemu Windows lub Galeria fotografii na żywo

W przypadku równoczesnego korzystania z Galerii fotografii systemu Windows lub programu Galeria fotografii na żywo systemu Windows przy uruchomionej aplikacji EasyMP Multi PC Projection należy pamiętać o dwóch następujących ograniczeniach.

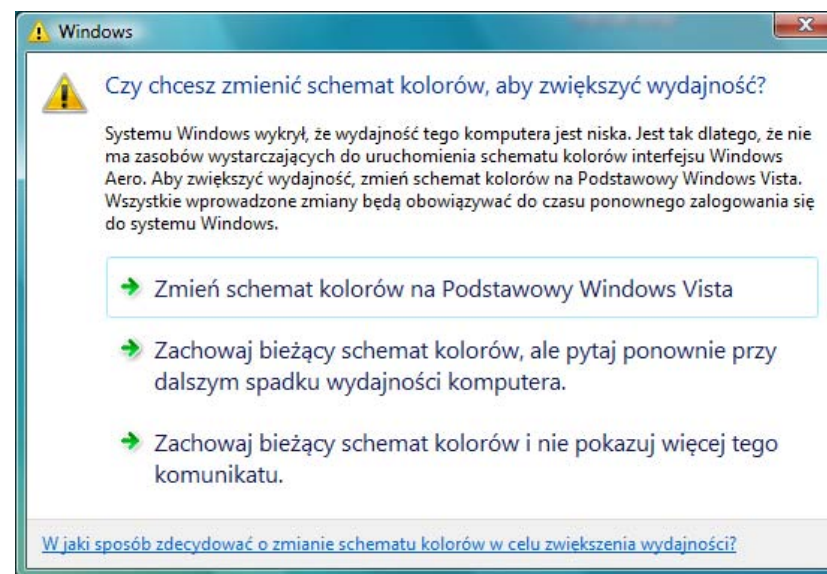
- W przypadku wyświetlania obrazów przy użyciu galerii fotografii systemu Windows lub Galeria fotografii na żywo systemu Windows Pokazy slajdów są odtwarzane w trybie proszczonym. Ponieważ nie jest wyświetlany pasek narzędzi, nie istnieje możliwość wprowadzania zmian Motywu (efektów) podczas odtwarzania pokazu slajdów, niezależnie od indeksu wydajności systemu Windows.
- Nie istnieje możliwość odtwarzania filmów.

Ograniczenia dotyczące interfejsu Windows Aero

W przypadku korzystania z interfejsu Windows Aero należy pamiętać o dwóch następujących ograniczeniach.

- Nałożone okno jest wyświetlane niezależnie od ustawienia opcji **Przenos nałożonego okna** w menu **Ustaw opcje** w programie EasyMP Multi PC Projection.
 - ☛ "Karta Zmień ustawienia wydajności" [str.42](#)

- Kilka minut po podłączeniu komputera do projektora przez sieć przy użyciu programu EasyMP Multi PC Projection może zostać wyświetlony następujący komunikat. Zaleca się wybranie opcji **Zachowaj bieżący schemat kolorów i nie pokazuj więcej tego komunikatu**. Wybór ten pozostaje aktywny do momentu ponownego uruchomienia komputera.





Inne ograniczenia

- Nie można wyświetlać obrazów programu Windows Media Center w trybie pełnego ekranu. Istnieje możliwość wyświetlania na ekranie Window.
- Jeżeli dźwięk zostanie zatrzymany podczas odtwarzania w trakcie przenoszenia dźwięku z komputera na projektor za pomocą aplikacji EasyMP Multi PC Projection, spróbuj uruchomić ponownie używaną aplikację.

Nie można podłączyć projektora, którego chcesz użyć

Nie można połączyć projektora i komputera za pomocą bezprzewodowej sieci LAN

Sprawdź	Rozwiązanie
Czy podłączono Karta sieciowa bezprzewodowa?	Upewnij się, że Karta sieciowa bezprzewodowa został odpowiednio podłączony.
Czy tryb połączenia projektora jest ustawiony na Szybki?	Połączenie EasyMP Multi PC Projection z wykorzystaniem trybu połączenia Szybki nie jest możliwe. Ustaw tryb połączenia na Zaawansowane.  Przewodnik użytkownika
W przypadku bezprzewodowej sieci LAN, czy sieć jest dostępna, gdy komputer znajduje się w trybie oszczędzania energii?	Włącz bezprzewodową sieć LAN.
Czy pomiędzy punktem dostępowym połączenia z bezprzewodową siecią LAN a komputerem znajdują się jakiegokolwiek przeszkody?	Czasami środowisko wewnętrzne uniemożliwia wyszukanie projektora. Sprawdź, czy pomiędzy punktem dostępowym a projektorem i komputerem znajdują się jakiegokolwiek przeszkody i przesuń je, aby poprawić komunikację.
Czy w mocy sygnału radiowego bezprzewodowej sieci LAN wybrano niską moc?	Ustaw maksymalną moc sygnału radiowego.
Czy bezprzewodowa sieć LAN jest zgodna ze standardem 802.11a, 802.11b lub 802.11g?	Projektor obsługuje jedynie sieci pracujące w standardach 802.11a, 802.11b i 802.11g. Nie obsługuje innych podtypów standardu 802.11.
Czy opcja Zasil.bezprzew.LAN jest ustawiona na Wyłączone w menu Bezprzewodowa sieć LAN projektora?	Ustaw opcję Zasil.bezprzew.LAN na Włączone w menu Bezprzewodowa sieć LAN projektora w menu Konfiguracja. Szczegółowe informacje na temat ustawień sieci bezprzewodowej LAN projektora znajdują się w następującym podręczniku.  Przewodnik użytkownika
Czy ustawiono różne identyfikatory SSID?	Podaj jeden identyfikator SSID dla komputera, punktu dostępowego i projektora.
Czy wprowadzono identyczny klucz WEP?	W przypadku wyboru ustawienia WEP dla opcji Zabezpieczenia ustaw ten sam klucz WEP dla punktu dostępowego, komputera i projektora.

Nie można połączyć projektora i komputera za pomocą kablowej sieci LAN

Sprawdź	Rozwiązanie
Czy kabel sieciowy został prawidłowo podłączony?	Sprawdź, czy kabel sieciowy jest właściwie podłączony.

Sprawdź	Rozwiązanie
Czy karta sieciowa i wbudowana funkcja LAN komputera są dostępne?	Upewnij się, że karta sieciowa jest dostępna sprawdzając opcję Panel sterowania - System - Sprzęt w menedżerze urządzeń.
Czy ustawiono funkcję DHCP kablowej sieci LAN na Włączone?	Wyłącz ustawienie DHCP opcji Sieć kablowa za pomocą Menu konfiguracji. Szczegółowe informacje na temat ustawień sieci kablowej LAN projektora znajdują się w następującym podręczniku. ☛ Przewodnik użytkownika
Czy w opcjach punktu dostępowego wprowadzono poprawne ustawienia ograniczające łączność, takie jak Adres MAC i właściwe porty?	Skonfiguruj projektor tak, aby dopuszczać połączenia z punktem dostępowym.
Czy wprowadzono poprawne ustawienia adresu IP, maski podsieci i bramy domyślnej punktu dostępowego i projektora?	Jeśli nie korzystasz z serwera DHCP, wprowadź odpowiednie ustawienia.

Nie można połączyć projektora i komputera za pomocą sieci

Sprawdź	Rozwiązanie
Czy na projektorze jest wyświetlany ekran Konfiguracji sieci?	Zamknij ustawienia sieciowe na projektorze, i powrót do ekranu gotowości sieci LAN. Jeżeli ekran Konfiguracji sieci jest wyświetlany na projektorze, połączenie za pomocą EasyMP Multi PC Projection jest niemożliwe.
Czy wyłączono zaporę internetową lub zarejestrowano ją jako wyjątek?	Jeśli nie chcesz wyłączać zapory internetowej lub rejestrować jej jako wyjątku, wprowadź odpowiednie ustawienia umożliwiające otwarcie portów. Program EasyMP Multi PC Projection korzysta z portów „3620”, „3621” i „3629”.
Czy w programie EasyMP Multi PC Projection skonfigurowano poprawnie używaną kartę sieciową?	Jeśli komputer pracuje w kilku sieciach LAN, w celu nawiązania połączenia należy wybrać odpowiednią kartę sieciową. Podczas korzystania z komputera z uruchomionym systemem Windows uruchom program EasyMP Multi PC Projection i wybierz używaną kartę sieciową z menu Ustaw opcje – Przełącz LAN . ☛ "Karta Ustawienia ogólne" str.42
Czy punkt dostępowy i projektor znajdują się w różnych podsieciach?	Wybierz w programie EasyMP Multi PC Projection opcję Ręczne wyszukiwanie , a następnie określ adres IP i nawiąż połączenie. ☛ "Ręczne wyszukiwanie" str.18
Czy projektor obsługuje używaną wersję aplikacji EasyMP Multi PC Projection?	Zainstaluj EasyMP Multi PC Projection z dysku CD-ROM z oprogramowaniem EPSON Projector dostarczonego wraz z projektorem.

Nie można wybrać projektora

Sprawdź	Rozwiązanie
Czy próbujesz połączyć zestaw projektorów, który różni się od kombinacji utworzonej przez użytkownika, który jest już podłączony?	Jeżeli podłączony jest już inny użytkownik, możliwe jest połączenie tylko z projektorami występującymi w kombinacji wybranej przez innego użytkownika. Wybierz projektor z tej samej kombinacji, co użytkownik, który już jest podłączony lub wybierz projektor, który jest w stanie gotowości.

Ekran nie jest wyświetlany

Film oraz dźwięk nie są odtwarzane, obraz pojawia się wolno lub film albo dźwięk zatrzymują się podczas odtwarzania za pomocą aplikacji EasyMP Multi PC Projection

Sprawdź	Rozwiązanie
Czy był odtwarzany film za pomocą programu Media Player lub uruchomiono podgląd wygaszacza ekranu?	W zależności od komputera ekran odtwarzania programu Media Player może nie zostać wyświetlony lub podgląd wygaszacza ekranu może nie być wyświetlany poprawnie.
Czy uruchomione jest szyfrowanie WEP?	Jeżeli włączone jest szyfrowanie WEP, prędkość wyświetlania spada.
Czy włączono opcję DHCP?	Po ustawieniu opcji DHCP na Włączone w trybie połączenia Zaawansowane lub sieci LAN kablowej, jeżeli nie zostanie odnaleziony dostępny serwer DHCP, przejście sieci LAN do trybu oczekiwania może trwać nieco dłużej.
Czy program EasyMP Multi PC Projection został uruchomiony w trakcie odtwarzania filmu lub czy zmieniono rozdzielczość i liczbę kolorów? (System Mac OS)	W przypadku odtwarzania filmów program EasyMP Multi PC Projection należy uruchomić przed rozpoczęciem odtwarzania. W przypadku uruchomienia programu EasyMP Multi PC Projection podczas odtwarzania filmu i nastąpi zmiana rozdzielczości i liczby kolorów, należy spróbować przenieść okno odtwarzania filmu, zminimalizować je, zmienić jego rozmiar itp.
Czy używany jest komputer, który nie spełnia wymagań programowych?	Jeżeli używany jest komputer nie spełniający wymagań programowych, obrazy lub dźwięk filmu może zatrzymać się. ☛ "Wymagania systemowe" str.6
Czy wybrano opcję Przenos nałożonego okna ?	Wyciść pole wyboru Przenos nałożonego okna , aby wskaźnik myszy nie migał na ekranie. ☛ "Karta Zmień ustawienia wydajności" str.42

Brak dźwięku z projektora po podłączeniu za pomocą programu EasyMP Multi PC Projection

Sprawdź	Rozwiązanie
Czy do jednego komputera podłączonych jest wiele projektorów?	Dźwięk można przesyłać tylko do jednego projektora. Zakończ bieżące połączenie, a następnie wybierz jeden projektor z ekranu wyszukiwania.
Czy wyświetlany jest podzielony ekran z wielu komputerów?	Z projektora można odtwarzać dźwięk komputera tylko podczas wyświetlania ekranu jednego komputera w trybie pełnego ekranu. Wyświetlaj tylko jeden ekran. ☛ "Zmienianie liczby wyświetlanych paneli" str.23
Czy w menu Ustaw opcje wyjście dźwięku jest ustawione na komputer?	Wybierz opcję Wyjście dźwięku z projektora w menu Ustaw opcje na karcie Wyjście audio . ☛ "Karta Wyjście audio" str.43

W przypadku nawiązania połączenia za pomocą programu EasyMP Multi PC Projection nie można rozpocząć pokazu slajdów programu PowerPoint.

Sprawdź	Rozwiązanie
Czy program EasyMP Multi PC Projection został uruchomiony podczas pracy programu PowerPoint? (System Windows)	W przypadku nawiązywania połączenia za pomocą programu EasyMP Multi PC Projection upewnij się, że wcześniej został zamknięty program PowerPoint. W przypadku nawiązywania połączenia w trakcie pracy programu PowerPoint odtworzenie pokazu slajdów może nie być możliwe.

Jeśli nawiązano połączenie za pomocą programu EasyMP Multi PC Projection, ekran nie zostanie odświeżony podczas korzystania z aplikacji pakietu Office.

Sprawdź	Rozwiązanie
Czy wskaźnik myszy porusza się bez przerwy?	Ekran jest aktualizowany po zatrzymaniu wskaźnika myszy. Jeśli ekran nie jest odpowiednio aktualizowany, przestań poruszać wskaźnikiem myszy.

Komunikat błędu podczas uruchamiania EasyMP Multi PC Projection

Komunikaty o błędach	Rozwiązanie
Ta aplikacja jest już uruchomiona.	Uruchomiono dwie instancje aplikacji EasyMP Multi PC Projection.
Nie można uruchomić programu, ponieważ uruchomione jest już inne oprogramowanie EPSON Projector (Quick Wireless Connection).	Zamknij inne oprogramowanie projektora, a następnie uruchom EasyMP Multi PC Projection.
Nie można uruchomić programu, ponieważ uruchomione jest już inne oprogramowanie EPSON Projector (USB Display).	
Nie można uruchomić programu, ponieważ uruchomione jest już inne oprogramowanie EPSON Projector (EasyMP Network Projection).	
Nie udało się inicjalizacja EasyMP Multi PC Projection.	Uruchom ponownie program EasyMP Multi PC Projection. Jeśli komunikat ten będzie nadal wyświetlany, odinstaluj program EasyMP Multi PC Projection i zainstaluj go ponownie. ☛ "Odinstalowywanie oprogramowania" str.44 ☛ "Instalacja oprogramowania" str.6
Nie można otworzyć pliku skrótu.	Plik skrótu może być uszkodzony. Uruchom aplikację EasyMP Multi PC Projection, a następnie spróbuj wyszukać i ponownie podłączyć projektory. ☛ "Uruchamianie programu EasyMP Multi PC Projection" str.15 ☛ "Wyszukiwanie oraz podłączanie projektorów" str.17
Brakuje plików lub są one nieprawidłowe. Nie udało się uruchomić programu. Ponownie zainstaluj/usuń program.	Odinstaluj, a następnie zainstaluj ponownie aplikację EasyMP Multi PC Projection. ☛ "Odinstalowywanie oprogramowania" str.44 ☛ "Instalacja oprogramowania" str.6
Nie można uzyskać informacji o karcie sieciowej.	Użyj komputera, który ma możliwość łączenia się z siecią LAN.
Nie można uruchomić aplikacji za pomocą skrótu podczas projekcji.	Nie można uruchomić za pomocą skrótu ponieważ projektor już wyświetla obraz z wykorzystaniem aplikacji EasyMP Multi PC Projection. Zatrzymaj projekcję, a następnie uruchom za pomocą skrótu.
Nie można uruchomić aplikacji za pomocą skrótu, gdy wyświetlony jest ekran opcji. Zamknij ekran opcji i powtórz uruchamianie za pomocą skrótu.	Wyświetlony zostanie ekran Opcja. Zamknij ekran Opcja.
Pokaz slajdów nie rozpocznie się, dopóki nie zostanie uruchomiony program PowerPoint.	Zamknij program PowerPoint, a następnie uruchom ponownie.

Komunikaty o błędach podczas wyszukiwania i wybierania projektorów

Komunikaty o błędach	Rozwiązanie
Nie można dołączyć. Przekroczono maksymalną liczbę uczestników.	Do projektora podłączonych jest już szesnaście komputerów. Odłącz użytkowników oraz projektory, które nie wyświetlają ekranów. ☛ "Kończenie spotkania" str.25
Hasła nie są identyczne. Ponownie wpisz hasło wyświetlone na ekranie projektora.	Sprawdź Słowo kluczowe projektora wyświetlane na ekranie czuwania sieci LAN, po czym wprowadź Słowo kluczowe projektora. Jeżeli użytkownik jest już podłączony, sprawdź Słowo kluczowe proj. z podłączonym użytkownikiem.
Połączenie nie zostało nawiązane z powodu niezgodności haseł.	Nawiąż połączenie z projektorami. Wprowadź Słowo kluczowe proj. na ekranie wprowadzania hasła wyświetlanym podczas podłączania. Sprawdź Słowo kluczowe projektora wyświetlane na ekranie gotowości sieci LAN projektora. Jeżeli użytkownik jest już podłączony, sprawdź Słowo kluczowe proj. z podłączonym użytkownikiem.
Wybrany projektor jest używany w innej konfiguracji. Spróbuj ponownie za kilka minut. Wybierz inny projektor.	Jeżeli podłączony jest już inny użytkownik, możliwe jest połączenie tylko z projektorami występującymi w kombinacji wybranej przez innego użytkownika. Wybierz projektor z tej samej kombinacji, co użytkownik, który już jest podłączony lub wybierz projektor, który jest w stanie gotowości.
Przynajmniej jeden projektor nie reaguje.	Nie istnieje możliwość równoczesnego połączenia się z kilkoma projektorami. Sprawdź ustawienia sieciowe komputera i projektora.
Wystąpił błąd sieci.	Spróbuj nawiązać połączenie ponownie. Jeśli nawiązanie połączenia nadal nie jest możliwe, sprawdź ustawienia sieciowe komputera oraz projektora.
Nie udało się połączyć z projektorem.	Nie można nawiązać połączenia z projektorem, który jest już podłączony za pomocą EasyMP Network Projection. Sprawdź, czy projektor, z którym chcesz nawiązać połączenie jest już podłączony do EasyMP Network Projection.

Komunikaty o błędach podczas projekcji

Komunikaty o błędach	Rozwiązanie
Projektor został odłączony.	W projektorze mógł wystąpić błąd. Sprawdź wskaźniki projektora. ☛ Przewodnik użytkownika
Wystąpił błąd sieci.	Wystąpił błąd sieci. Sprawdź połączenie pomiędzy komputerem i projektorem.

Komunikaty o błędach podczas obsługi profilu

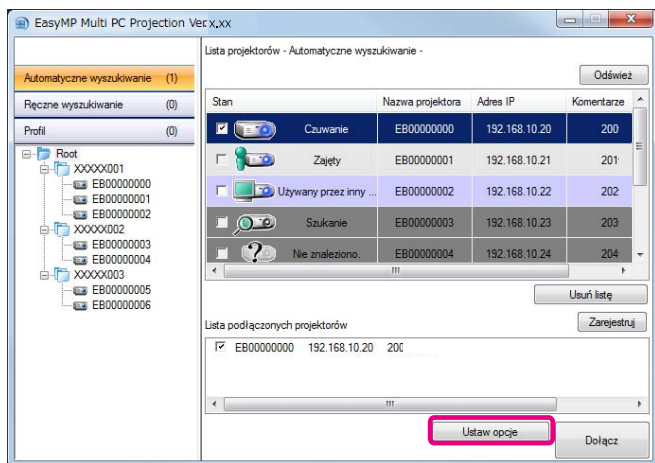
Komunikaty o błędach	Rozwiązanie
Wpisz maksimum 32 znaków.	Wpisany tekst przekracza 32 znaki. Skróć nazwę do 32 znaków lub mniej.
Wpisz nazwę folderu.	Nie wpisano żadnej nazwy folderu. Wpisz nazwę folderu.
Nie można tworzyć folderów o strukturze głębszej niż 6 poziomów.	Struktura folderów jest głębsza niż sześć poziomów. Utwórz nowy folder wyżej w strukturze folderów.
Folder o nazwie '%s' już istnieje w tym folderze.	Folder o podanej nazwie już istnieje. Wpisz inną nazwę.
Plik projektora o nazwie XXX już istnieje w tym folderze.	Projektor o podanej nazwie już istnieje. Wpisz inną nazwę.
Nie można importować ponieważ aplikacja nie obsługuje tego formatu.	Zaznacz profil, który chcesz importować. Nie jest możliwe importowanie profilu, w którym projektory zostały połączone za pomocą trybu połączenia Szybki w EasyMP Network Projection. Importowanie nie jest również możliwe, gdy informacje o projektorze nie zostały zarejestrowane, lub gdy profil jest uszkodzony.
Nie można importować, ponieważ aplikacja nie obsługuje tego formatu.	Jeżeli zostanie przeprowadzony import, struktura folderów będzie miała więcej niż sześć poziomów. Importuj do folderu znajdującego się wyżej w strukturze folderów.
Nie można przenieść folderu, ponieważ zawiera on więcej niż sześć folderów.	Jeżeli folder zostanie przeniesiony, struktura folderów będzie miała więcej niż sześć poziomów. Importuj do folderu znajdującego się wyżej w strukturze folderów.



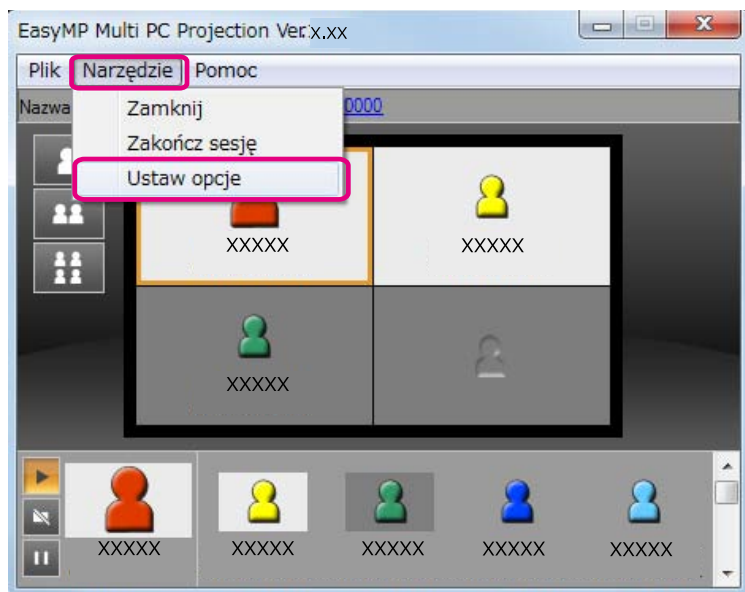
Dodatek

Ekran Ustaw opcje można wyświetlić za pomocą jednej z poniższych metod.

- Kliknij przycisk **Ustaw opcje** na ekranie wyszukiwania.

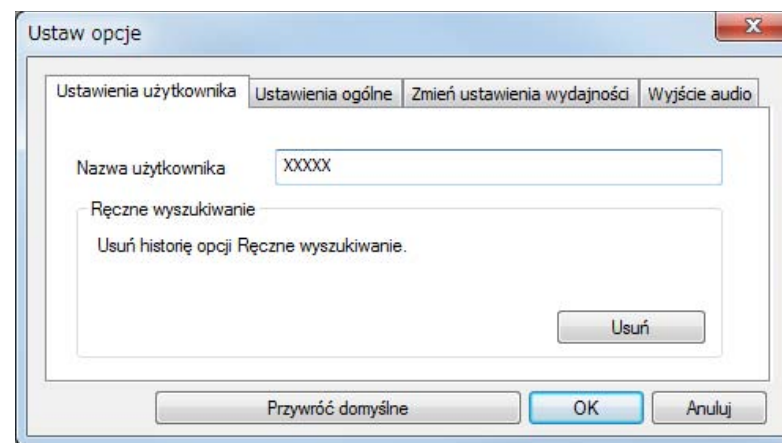


- Wybierz polecenie **Ustaw opcje** w menu **Narzędzie** ekranu sterowania projekcją.



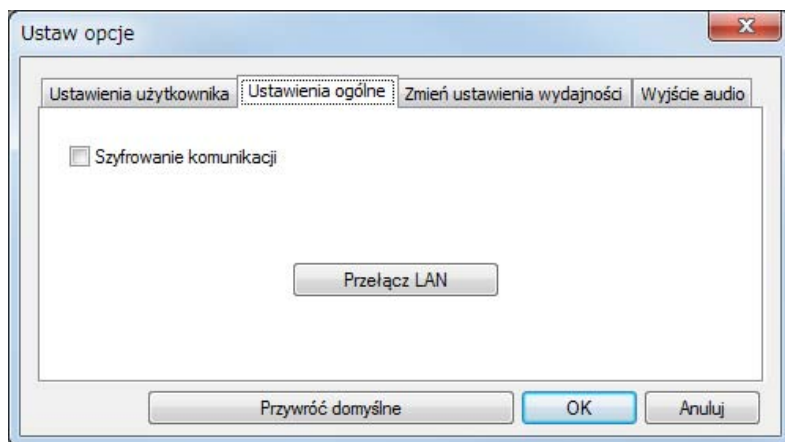
Jeżeli ekran Ustaw opcje zostanie wyświetlony z ekranu sterowania projekcją, karty **Ustawienia użytkownika** oraz **Ustawienia ogólne** nie zostaną wyświetlone.

Karta Ustawienia użytkownika



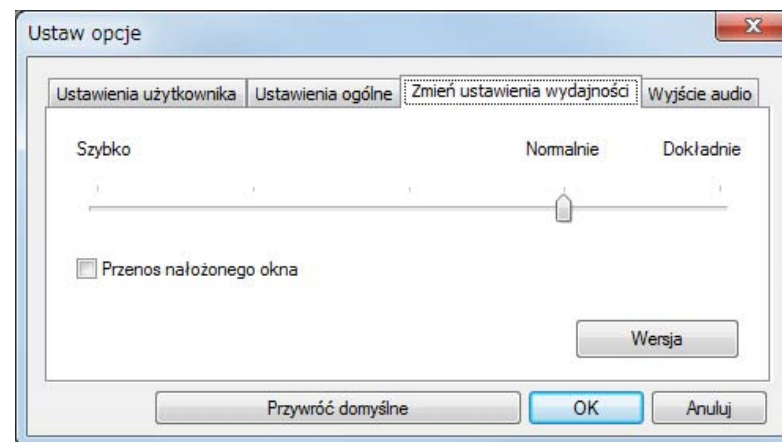
Nazwa użytkownika	Ustaw nazwę użytkownika wyświetlaną w obszarze użytkownika. Można wprowadzić do 32 znaków.
Ręczne wyszukiwanie	Usuń historię opcji Ręczne wyszukiwanie.
Przywróć domyślne	Umożliwia przywrócenie wartości domyślnych wszystkich ustawień funkcji Ustaw opcje . Można jednak zachować ustawienie opcji Przełącz LAN na karcie Ustawienia ogólne .

Karta Ustawienia ogólne



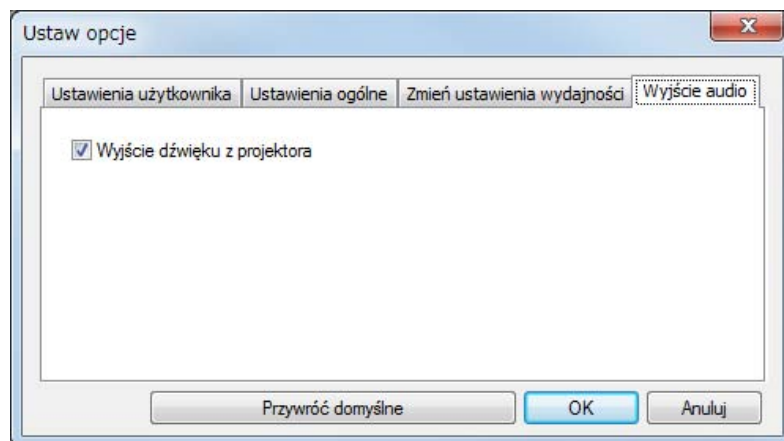
Szyfrowanie komunikacji	Wybierz tę opcję, aby szyfrować przesyłane dane. Dane takie nie mogą zostać rozkodowane nawet w przypadku ich przejęcia.
Przełącz LAN	Tylko system Windows Okno to jest używane do przełączenia karty sieciowej używanej do wyszukiwania projektorów, jeśli komputer jest wyposażony w kilka kart sieciowych. Domyślnie wyszukiwanie jest przeprowadzane przy użyciu wszystkich kart sieciowych. Jeśli wyszukiwanie jest przeprowadzane zawsze w kablowej sieci LAN, wybierz kartę kablowej sieci LAN.
Przywróć domyślne	Umożliwia przywrócenie wartości domyślnych wszystkich ustawień funkcji Ustaw opcje . Można jednak zachować ustawienie opcji Przełącz LAN na karcie Ustawienia ogólne .

Karta Zmień ustawienia wydajności



Suwak zmian ustawień wydajności	Dostępne ustawienia wydajności to Szybko , Normalnie i Dokładnie . Jeśli filmy nie są odtwarzane płynnie, wybierz opcję Szybko .
Przenos nałożonego okna	Tylko system Windows XP Nałożone okna są używane przypadku, gdy treści takie, jak komunikaty wyświetlane przez komputer nie są wyświetlane przez projektor. Zaznacz to pole wyboru, aby wyświetlić okna nakładające się na siebie. Wyczyść to pole wyboru, aby wskaźnik myszy nie migał na ekranie.
Wersja	Wyświetla informacje o wersji programu EasyMP Multi PC Projection.
Przywróć domyślne	Umożliwia przywrócenie wartości domyślnych wszystkich ustawień funkcji Ustaw opcje . Można jednak zachować ustawienie opcji Przełącz LAN na karcie Ustawienia ogólne .

Karta Wyjście audio



Wyjście audio z projektora	<p>Wybierz tę opcję, aby odtwarzać dźwięk komputera z projektora. Oznacz opcję, aby dźwięk był odtwarzany przez komputer.</p> <p>Z projektora można odtwarzać dźwięk komputera tylko podczas wyświetlania ekranu jednego komputera w trybie pełnego ekranu.</p>
Przywróć domyślne	<p>Umożliwia przywrócenie wartości domyślnych wszystkich ustawień funkcji Ustaw opcje. Można jednak zachować ustawienie opcji Przełącz LAN na karcie Ustawienia ogólne.</p>

Odinstalowywanie

Przed rozpoczęciem odinstalowywania należy upewnić się, czy zostały spełnione następujące wymagania.

- W przypadku systemu Windows, aby dokonać odinstalowania EasyMP Multi PC Projection wymagane są uprawnienia administratora.
- Przed rozpoczęciem odinstalowywania należy zamknąć wszystkie uruchomione aplikacje.

System Windows XP

- 1** Kliknij menu **Start**, a następnie **Panel sterowania**.
- 2** Kliknij dwukrotnie polecenie **Dodaj/Usuń programy**.
- 3** Wybierz **EasyMP Multi PC Projection**, a następnie kliknij polecenie **Usuń**.

System Windows Vista/Windows 7

- 1** Kliknij menu **Start**, a następnie **Panel sterowania**.
- 2** Kliknij polecenie **Odinstaluj program** w menu **Programy**.
- 3** Wybierz **EasyMP Multi PC Projection**, a następnie kliknij polecenie **Odinstaluj**.

System Mac OS X

- 1** Otwórz folder **Aplikacje**.
- 2** Kliknij dwukrotnie **EasyMP Multi PC Projection Uninstaller**.
- 3** Aby odinstalować, postępuj zgodnie z instrukcjami wyświetlanymi na ekranie.

Wszelkie prawa zastrzeżone. Żadna część niniejszej publikacji nie może być powielana, przechowywana w jakimkolwiek systemie wyszukiwania informacji ani przesyłana w żadnej formie za pomocą jakichkolwiek środków (elektronicznych, mechanicznych, fotokopii, nagrywania i innych) bez uprzedniej pisemnej zgody firmy Seiko Epson Corporation. Użycie informacji zawartych w niniejszej publikacji nie jest związane z żadną odpowiedzialnością patentową. Wykorzystanie informacji zawartych w niniejszej dokumentacji nie podlega także odpowiedzialności za wynikłe z tego faktu szkody.

Firma Seiko Epson Corporation ani stowarzyszone z nią firmy nie będą odpowiadać przed nabywcą produktu ani stronami trzecimi za szkody, straty, koszty bądź wydatki poniesione przez nabywcę lub strony trzecie na skutek: uszkodzenia, niewłaściwego użycia lub użycia produktu niezgodnie z przeznaczeniem albo niedozwolonej modyfikacji, naprawy lub zmiany produktu, a także (za wyjątkiem Stanów Zjednoczonych) postępowania niezgodnego z instrukcjami obsługi i konserwacji urządzeń firmy Seiko Epson Corporation.

Firma Epson Seiko Corporation nie ponosi odpowiedzialności za ewentualne uszkodzenia lub problemy, które wynikają z zastosowania dodatkowych elementów lub materiałów eksploatacyjnych, oznaczonych przez firmę Seiko Epson Corporation jako Original Epson Products lub Epson Approved Products.

Treść niniejszego przewodnika może zostać zmieniona lub zaktualizowana bez wcześniejszego powiadomienia.

Wygląd projektora przedstawiony na ilustracjach w przewodniku może różnić się od wyglądu faktycznego.

Informacje na temat stosowania nazw

System operacyjny Microsoft® Windows® XP Professional
System operacyjny Microsoft® Windows® XP Home Edition
System operacyjny Microsoft® Windows Vista®
System operacyjny Microsoft® Windows® 7

W niniejszej instrukcji powyżej wymienione systemy operacyjne występują pod nazwami: „Windows XP”, „Windows Vista”, oraz „Windows 7”. Ponadto, ogólna nazwa Windows może być używana w odniesieniu do systemów: Windows XP, Windows Vista oraz Windows 7, a także wiele wersji systemu Windows mogą być nazywane np. Windows XP/Vista, z pominięciem oznaczenia Windows.

Mac OS X 10.4.x
Mac OS X 10.5.x
Mac OS X 10.6.x

W niniejszej instrukcji powyższe systemy operacyjne występują pod nazwami: „Mac OS X 10.4.x”, „Mac OS X 10.5.x” oraz „Mac OS X 10.6.x”. Ponadto, w odniesieniu do wszystkich tych systemów używana jest ogólna nazwa „Mac OS”.

Informacje dotyczące zrzutów ekranu

O ile wyraźnie nie określono, zrzuty ekranu użyte w niniejszym podręczniku zostały wykonane w systemie Windows 7.

Ekranu te podawane są także w opisach dotyczących systemu Mac OS.

Uwaga ogólna

IBM, DOS/V i XGA to znaki towarowe lub zastrzeżone znaki towarowe firmy International Business Machines Corporation.

Macintosh, Mac i Mac są znakami towarowymi firmy Apple Inc.

Loga: Microsoft, Windows, Windows NT, Windows Vista, Windows 7, PowerPoint oraz Windows są znakami towarowymi lub zarejestrowanymi znakami towarowymi firmy Microsoft Corporation w Stanach Zjednoczonych.

Inne nazwy produktów wykorzystane w niniejszym dokumencie zostały użyte wyłącznie w celach identyfikacji i mogą być znakami handlowymi odpowiednich właścicieli. Firma Epson zrzeka się wszelkich praw do tych znaków.



Prawa autorskie do oprogramowania:

Niniejszy produkt korzysta z wolnego oprogramowania oraz oprogramowania, do którego firma posiada odpowiednie prawa.

©SEIKO EPSON CORPORATION 2010. All rights reserved.

A		O		W	
Automatyczne wyszukiwanie	17	Obszar projekcji	22	Wersja	42
C		Obszar użytkownika	22	Wyjście	25
Cztery ekrany	22	Odstalowywanie	44	Wyjście audio z projektora	43
D		P		Wyjście dźwięku z projektora	24
Dublowanie	19	Połącz	17	Z	
Dwa ekrany	22	Procedury obsługi	8	Zakończ sesję	25
E		Profil	18, 20	Zamknij	25
Ekran czuwania sieci LAN	14	Projekcja	22	Zmień przyciski projekcji	22
Ekran sterowania projekcją	22	Przełącz LAN	42	Znajdź	17
Ekran wyszukiwania	16	Przenos nałożonego okna	42		
Eksportowanie profilu	28	Przycisk odtwarzania	22		
I		Przycisk sterowania ekranem	22		
Importowanie profilu	28	Przycisk stop	22		
Instalacja	6	Przycisk wstrzymania	22		
J		Przygotowanie	14		
Jeden ekran	22	R			
K		Ramka docelowa	22		
Komunikaty o błędach	37	Rejestrowanie profilu	27		
N		Ręczne wyszukiwanie	18, 20, 41		
Nazwa użytkownika	41	S			
		Skrót	27		
		Szyfrowanie transmisji	42		
		U			
		Uruchamianie	27		
		Uruchamianie programu	15		
		Ustaw opcje	41		