

Multimedia Projector

Руководство по эксплуатации EasyMP Multi PC Projection





Информация о EasyMP Multi PC Projection

Типы встреч, поддерживаемые EasyMP Multi PC Projection	5
Проведение встреч с использованием изображений с нескольких компьютеров	5
Проведение дистанционных встреч по сети	5
Установка программного обеспечения	6
Требования программного обеспечения	6
Установка	6

Информация об эксплуатации

Эксплуатация	9
---------------------	----------

Подготовка к встрече

Подготовка к подключению	15
Подготовка проектора	15
Подготовка компьютера	15
Подключение проекторов	16
Запуск EasyMP Multi PC Projection	16
Работа с экраном поиска	17
Поиск проекторов и подключение к ним	18
Автоматический поиск	18
Ручной поиск	19
Поиск по профилю	19
Подключение к нескольким проекторам (зеркалирование)	20
Подключение к проекторам в другой сети	21

Эксплуатация во время встречи

Проецирование экранов	23
Работа с экраном управления проецированием	23
Изменение количества проецируемых экранов	24
Передача слова	24
Вывод звука с проектора	25
Завершение встречи	26

Частые встречи - это просто

Сохранение информации о проекторе	28
Создание ярлыка	28
Регистрация профиля	28
Общий доступ к профилю	29
Экспорт профиля для общего доступа	29
Импорт общего профиля	29

Поиск неисправностей

Ограничения	31
Поддерживаемые разрешения экрана	31
Цвета дисплея	31
Число подключений	31
Прочие ограничения	31
В ОС Windows Vista и Windows 7	32
Ограничение при проецировании из Фотоальбома Windows или Фотоальбома Windows Live	32
Ограничения в Windows Aero	32
Прочие ограничения	32
Устранение неполадок	33
Не удается подключиться к нужному проектору	33
Не удается установить соединение между проектором и компьютером по беспроводной сети	33

Указатель 47

Не удастся установить соединение между проектором и компьютером по проводной сети	33
Не удастся установить соединение между проектором и компьютером по сети	34
Не удастся выбрать проектор	35
Экран не проецируется	35
Во время проецирования с использованием EasyMP Multi PC Projection изображение и звук не выводятся, изображение выводится медленно либо изображение и звук останавливаются	35
Отсутствует звук проектора при подключении с помощью EasyMP Multi PC Projection	36
При подключении с помощью приложения EasyMP Multi PC Projection невозможно запустить Показ слайдов в PowerPoint.	36
При установлении подключения с помощью приложения EasyMP Multi PC Projection экран не будет обновлен при использовании приложения из пакета Office.	36
Список сообщений об ошибках	37
Сообщения об ошибке при запуске приложения EasyMP Multi PC Projection	37
Сообщения об ошибках при поиске и выборе проекторов	38
Сообщения об ошибках при проецировании	38
Сообщения об ошибках при работе с профилями	39

Приложение

Задать значения опций	41
Вкладка «Настройки пользователя»	42
Вкладка «Общие настройки»	42
Вкладка «Настроить производительность»	43
Вкладка «Звуковой выход»	43
Удаление программного обеспечения	44
Удаление	44
Общие примечания	45
Об использовании имен	45
О скриншотах	45
Общие замечания	45



Информация о EasyMP Multi PC Projection

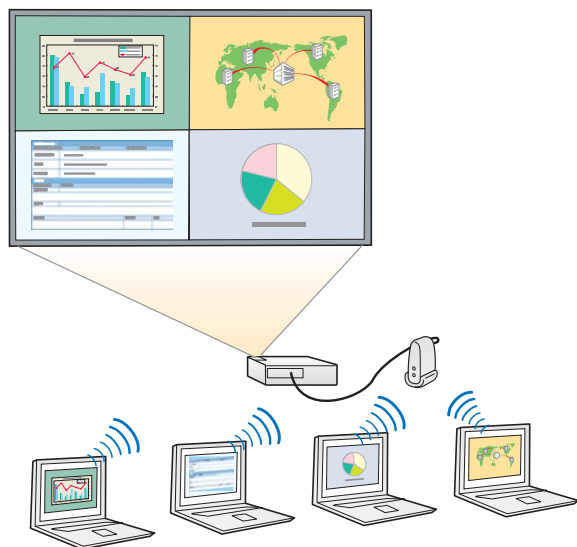
В этой главе описано проведение встреч с использованием EasyMP Multi PC Projection и описан процесс установки программы.

EasyMP Multi PC Projection позволяет использовать проекторы для проведения интерактивных встреч.

К одному проектору по сети можно подключить до 16 компьютеров. После этого на проектор можно выводить изображение и нескольких этих компьютеров - до четырех одновременно.

Проведение встреч с использованием изображений с нескольких компьютеров

☛ "Проецирование экранов" [стр.23](#)



Сравнение данных на экранах

Проецируя одновременно экраны нескольких подключенных к сети компьютеров, можно сравнивать и анализировать данные.

Передача слова с помощью перетаскивания мышью

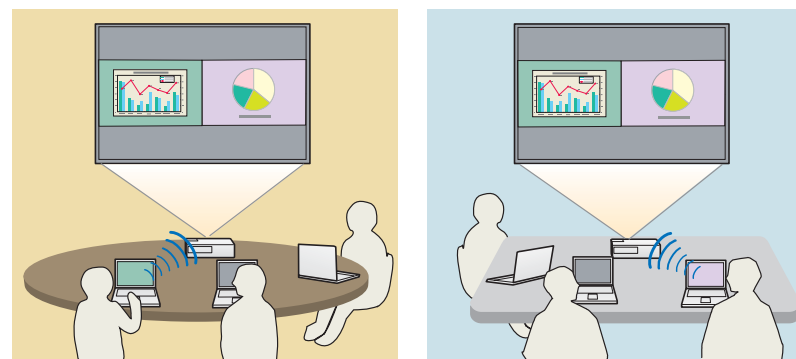
Если компьютеры подключены к одному и тому же проектору, любой участник может вывести на проектор изображение своего экрана. Для этого достаточно перетащить значок одного из подключенных пользователей в область проецирования. Таким образом можно легко передавать слово от участника к участнику, а они могут сопровождать свои слова изображениями.

Общие заметки в презентации

Можно проецировать презентацию на одну часть экрана, а заметки на другую, чтобы участники могли иметь все перед глазами.

Проведение дистанционных встреч по сети

☛ "Подключение к проекторам в другой сети" [стр.21](#)



Проецирование одного экрана в нескольких местах

То же самое изображение можно выводить на подключенные к сети проекторы в удаленных офисах. Одновременно один и тот же экран может проецироваться не более чем на четырех проекторах.

Программа EasyMP Multi PC Projection находится на компакт-диске EPSON Projector Software. Установите программное обеспечение на рабочий компьютер.

Требования программного обеспечения

Программа EasyMP Multi PC Projection работает на компьютерах, удовлетворяющих следующим требованиям.

Для Windows

ОС	Следующие 32-разрядные версии ОС: Windows XP Service Pack 2 и выше Windows Vista Windows Vista Service Pack 1 и выше Windows 7
ЦПУ	Mobile Pentium III 1,2 ГГц и выше Рекомендуется: Mobile Pentium M 1,6 ГГц и выше
Объем памяти	256 Мб и более Рекомендуется: 512 Мб и более
Свободное место на жестком диске	20 Мб и более
Отобразить	Разрешение экрана между XGA (1024x768) и UXGA (1600x1200) Количество цветов: 16-битный цвет (около 32000 цветов)

Для Mac OS

ОС	Mac OS X 10.4.x Mac OS X 10.5.1 и выше* Mac OS X 10.6.x
----	---

ЦПУ	PowerPC G3 900 МГц и выше Рекомендуется: Core Duo 1,5 ГГц и выше
Объем памяти	256 Мб и более Рекомендуется: 512 Мб и более
Свободное место на жестком диске	20 Мб и более
Дисплей	Разрешение экрана между XGA (1024x768) и UXGA (1600x1200) Количество цветов: 16-битный цвет (около 32000 цветов)

* Работа программы в ОС Mac OS X 10.5.0 не гарантируется, поскольку при обновлении не устанавливаются корректные параметры брандмауэра.

Установка

Перед началом установки проверьте следующие моменты.

- Перед началом установки закройте все открытые приложения.
- Если выбранный для установки язык отличается от используемой ОС, экраны могут отображаться с ошибками.

Для Windows



Для установки EasyMP Multi PC Projection требуются права администратора.

- 1** Включите компьютер.
- 2** Вставьте компакт-диск в EPSON Projector Software в компьютер.
- 3** Программа установки запустится автоматически.



Если программа установки не запустится автоматически, откройте компакт-диск в **Моем компьютере** (или в **Компьютере**) и дважды щелкните **InstallNavi**.

4 Для установки следуйте инструкциям на экране.

Для Mac OS

- 1** Включите компьютер.
- 2** Вставьте компакт-диск в EPSON Projector Software в компьютер.
- 3** Дважды щелкните по значку **Install Navi** в окне EPSON.
- 4** Для установки следуйте инструкциям на экране.



Загрузить новейшую версию программы EasyMP Multi PC Projection можно со следующего веб-сайта.

<http://www.epson.com/>

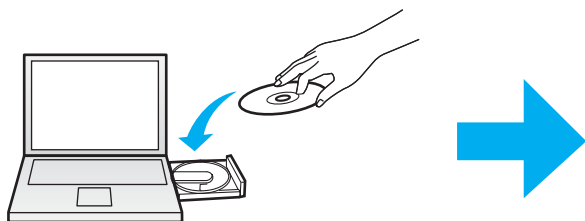


Информация об эксплуатации

В данной главе описаны процедуры использования программы EasyMP Multi PC Projection во время встреч.

1 Установка EasyMP Multi PC Projection.

 [стр.6](#)



Для установки следуйте инструкциям на экране.

2 Запуск EasyMP Multi PC Projection.

 [стр.16](#)

Для Windows

**Пуск - Все программы - EPSON Projector - EasyMP Multi PC Projection
- EasyMP Multi PC Projection Ver. x.xx**

Для Mac OS

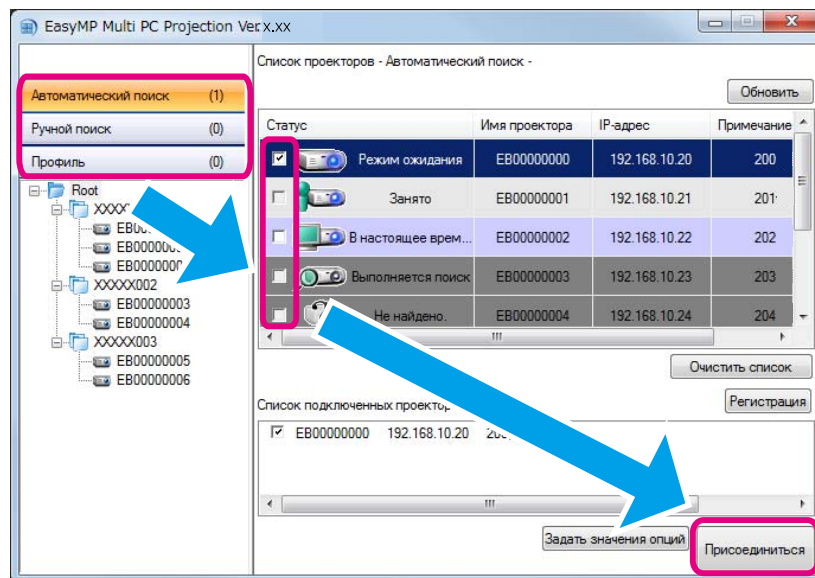
Приложения - EasyMP Multi PC Projection - EasyMP Multi PC Projection

3 Подключение проекторов.

☛ [стр.18](#)

Для поиска проекторов выберите **Автоматический поиск**.

Выберите проекторы, к которым нужно подключиться, затем нажмите кнопку **Присоединиться**.



- Имеется три способа поиска проекторов: **Автоматический поиск**, **Ручной поиск** и **Профиль**. Более подробную информацию об этих методах см. далее.

☛ "Работа с экраном поиска" [стр.17](#)

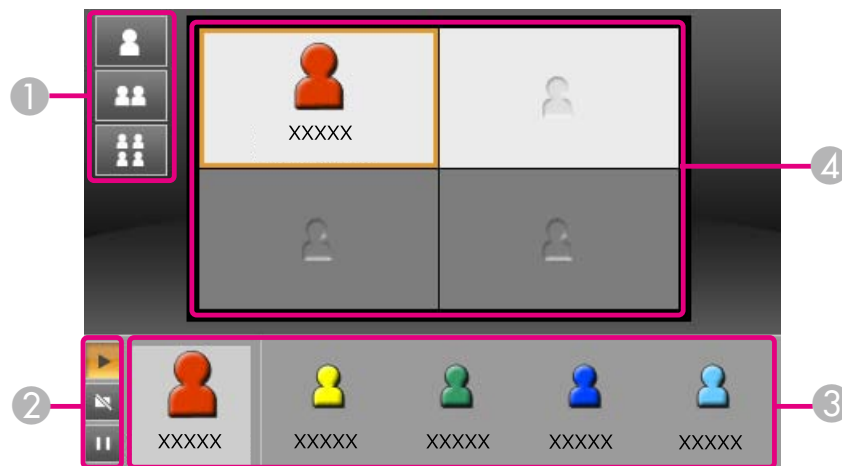
- После создания ярлыка для найденных проекторов можно запустить EasyMP Multi PC Projection, дважды щелкнув по ярлыку. Проекторы, сохраненные в файле, на который указывает ярлык, при запуске через ярлык находятся автоматически.

☛ "Создание ярлыка" [стр.28](#)

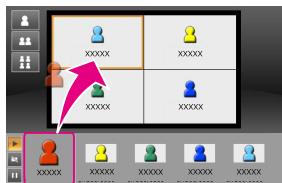
4 Проецирование экранов.





[стр.23](#)

Область проекции на экране управления проецируемым изображением разделена на четыре панели. Здесь можно менять количество панелей и выбирать, экраны каких компьютеров должны проецироваться.



Экран компьютера пользователя, подключаемого первым, выводится в верхней левой области. Значки пользователей, подключаемых после этого, можно перетаскивать на свободные панели.

<p>1 Изменение количества проецируемых экранов</p> <ul style="list-style-type: none"> : проецирование одного экрана на весь экран. : проецирование двух экранов. : проецирование четырех экранов. 	<p>3 Проецирование экрана компьютера</p>  <p>Перетащите значок пользователя на белую панель. Ваш значок всегда выводится слева. Можно проецировать собственный экран и экраны других участников.</p>
---	---

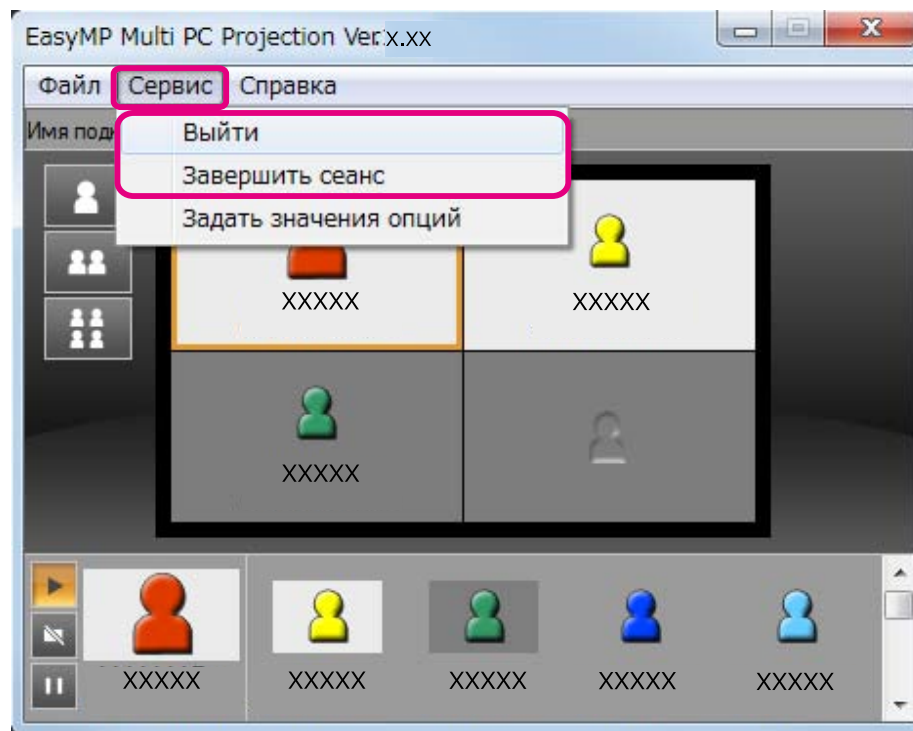
<p>2 Управлением состоянием экрана</p> <ul style="list-style-type: none">  : проецирование экрана компьютера «как есть».  : останов проецирования.  : приостановка вывода изображения с проецируемого в данный момент экрана. Проецируемый экран не изменяется даже в случае изменения изображения на экране компьютера. 	<p>4 Изменение положения проекции</p>  <p>Для изменения положения проекции перетащите значок пользователя соответствующим образом.</p>
---	--

5 Окончание встречи.

 [стр.26](#)

Для прекращения проецирования выберите **Выйти** или **Завершить сеанс** в меню **Сервис**.

При выборе пункта **Выйти** или **Завершить сеанс** произойдет возврат к экрану поиска.



**Выйти**

Разрывается соединение между вашим компьютером и проекторами.

Завершить сеанс

Разрывается соединение между всеми компьютерами и проекторами, участвующими в сессии.




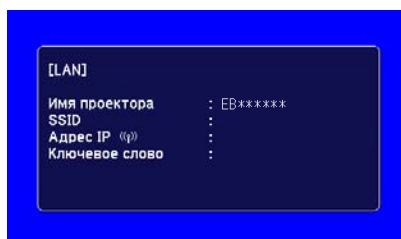
Подготовка к встрече

В данной главе описано, что нужно сделать до начала встречи.

Подготовка проектора





Для перевода проектора в состояние ожидания соединения выполните следующие действия. При подключении по проводной сети убедитесь в том, что проектор подключен к сети с помощью сетевого кабеля, который можно приобрести в магазине. При подключении по беспроводной сети установите в проектор модуль для работы в беспроводной сети.

- 1** Включите проектор.
- 2** Задайте сетевые настройки проектора.
Если компьютеры подключаются к проектору по беспроводной сети, установите соединение в режиме Расширенный. Подключение в режиме Быстрый невозможно.
Более подробную информацию о сетевых настройках см. в следующем руководстве.
 [Руководство по эксплуатации](#)
- 3** Выберите **LAN** в качестве источника сигнала для проектора.
Откроется экран режима ожидания LAN.



Подготовка компьютера

Для подключения компьютера к проекторам и проецирования изображений выполните следующие действия.

- 1** Установите на компьютер программу EasyMP Multi PC Projection.
 "Установка программного обеспечения" [стр.6](#)
 - 2** Задайте сетевые настройки компьютера и подключите его к сети.
 Документация компьютера
-  Если используемый компьютер уже подключен к сети, нет необходимости настраивать сеть заново.
- 3** Запустите EasyMP Multi PC Projection.
 "Запуск EasyMP Multi PC Projection" [стр.16](#)

В данном разделе описаны поиск и подключение проекторов в сети.

Запуск EasyMP Multi PC Projection

Запустите программу EasyMP Multi PC Projection одним из следующих способов.

Для Windows

- 1** Нажмите кнопку **Пуск** и выберите **Все программы**.
- 2** Выберите **EPSON Projector**, затем **EasyMP Multi PC Projection**.
- 3** Выберите **EasyMP Multi PC Projection Ver. x.xx**.
Запустится EasyMP Multi PC Projection, откроется экран поиска.

Для Mac OS

- 1** Откройте папку **Приложения** и дважды щелкните по папке **EasyMP Multi PC Projection**.
- 2** Дважды щелкните **EasyMP Multi PC Projection**.
Запустится EasyMP Multi PC Projection, откроется экран поиска.

Запуск с помощью ярлыка

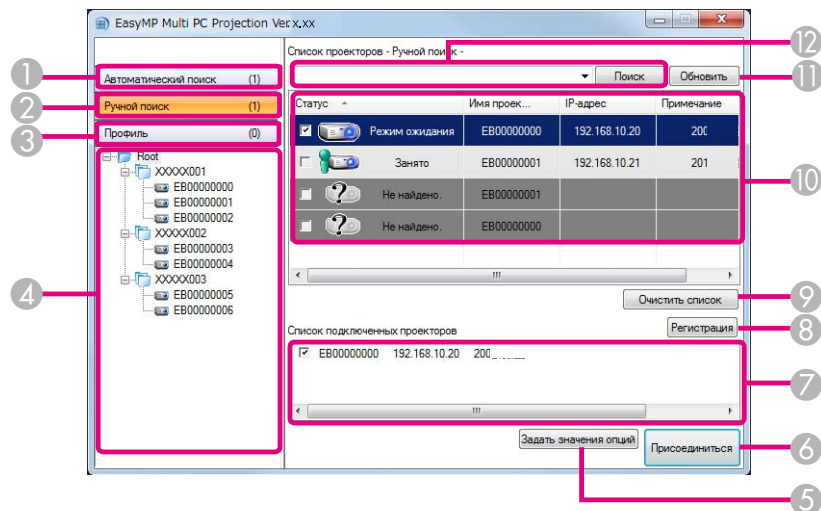
При наличии ярлыка дважды щелкните по его файлу (.rme) для запуска программы EasyMP Multi PC Projection.

Более подробную информацию о создании ярлыка см. далее.

☛ "Создание ярлыка" [стр.28](#)



Работа с экраном поиска






После запуска программы EasyMP Multi PC Projection открывается следующий экран поиска.



1	Автоматический поиск Поиск в сети проекторов, к которым подключен компьютер. 🖱️ "Автоматический поиск" стр.18
2	Ручной поиск Поиск в сети проекторов путем указания их IP-адресов или имен. 🖱️ "Ручной поиск" стр.19
3	Профиль Поиск в сети проекторов с помощью сохраненной ранее информации о них. 🖱️ "Поиск по профилю" стр.19

4	Список Профиль Список зарегистрированных профилей (информация о проекторе). При двойном щелчке по профилю производится поиск зарегистрированного в нем проектора. 🖱️ "Поиск по профилю" стр.19
5	Задать значения опций Вывод экрана Задать значения опций. 🖱️ "Задать значения опций" стр.41
6	Присоединиться Подключение к выбранным проекторам.
7	Список подключенных проекторов Вывод информации о проекторах, выбранных в Списке проекторов. Содержимое списка подключенных проекторов не меняется даже при изменении режима поиска.
8	Регистрация Регистрация проекторов из списка подключенных проекторов в профиле. 🖱️ "Регистрация профиля" стр.28
9	Очистить список Сброс информации, выводимой в списке проекторов и списке подключенных проекторов.
10	Список проекторов Вывод списка обнаруженных в сети проекторов. В нем можно выбрать проекторы, к которым нужно подключиться. Результаты поиска для каждого режима поиска (Автоматический поиск , Ручной поиск и Профиль) выводятся в разных списках. Состояние каждого проектора представляется значком.

	Режим ожидания	Доступен. Можно подключиться к проектору.
	Занято	Доступен. К проектору подключены другие компьютеры, и вы можете подключиться одновременно с ними.

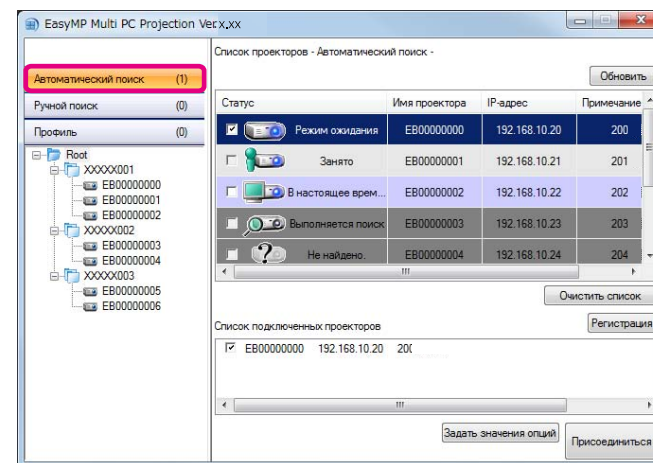
	Зеркалирование...	Доступен. Вы можете подключиться к группе из нескольких проекторов, на которые выводится одно и то же изображение (зеркалирование). ☛ "Подключение к нескольким проекторам (зеркалирование)" стр.20
	В настоящее время используется другим приложением	Недоступен. На проекторе выполняется настройка сети или он используется другой программой для проецирования изображений.
	Выполняется поиск	Недоступен. Для поиска этого проектора уже используется ручной поиск или поиск по профилю.
	Не найдено.	Недоступен. Не удастся найти указанный проектор с помощью ручного поиска или поиска по профилю.
	Неподдерживаемые проекторы	Недоступен. Программа EasyMP Multi PC Projection не поддерживает этот проектор.
11	Обновить Обновление информации в списке проекторов.	
12	Окно ручного поиска При использовании ручного поиска введите IP-адрес или имя проектора. Для поиска указанного проектора нажмите кнопку Поиск .	

Поиск проекторов и подключение к ним

Для поиска проекторов в сети можно использовать один из следующих методов.

Автоматический поиск

- 1 Запустите EasyMP Multi PC Projection.
☛ "Запуск EasyMP Multi PC Projection" [стр.16](#)
- 2 Щелкните **Автоматически поиск**.



Программа EasyMP Multi PC Projection выполнит поиск проекторов в сети.

При нажатии кнопки **Обновить** будет выведена самая новая информация.

- 3 Выберите в списке проекторы, к которым нужно подключиться, затем нажмите кнопку **Присоединиться**.

Откроется экран управления проецированием.

☛ "Работа с экраном управления проецированием" [стр.23](#)



Если для проектора установлено ключевое слово, при подключении к проектору откроется экран ввода ключевого слова. Введите ключевое слово и нажмите кнопку **ОК**.

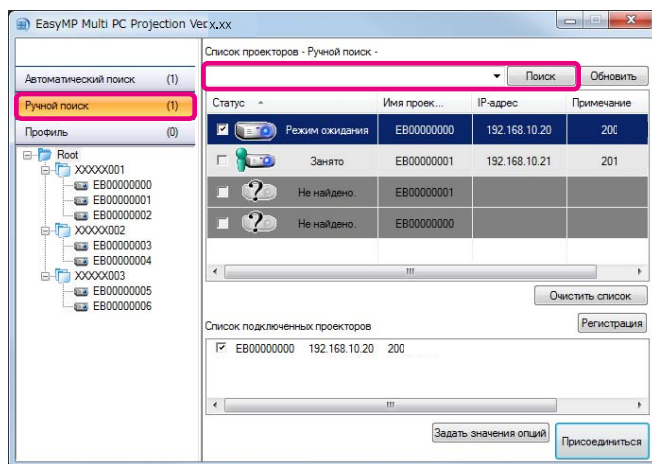
Ключевое слово проектора выводится на экране режима ожидания LAN. Если пользователь уже подключен, ключевое слово можно узнать у него.

Ручной поиск

- 1 Запустите EasyMP Multi PC Projection.
☛ "Запуск EasyMP Multi PC Projection" [стр.16](#)

- 2 Щелкните **Ручной поиск**.

- 3 Введите IP-адрес или имя проектора, к которому нужно подключиться, затем нажмите кнопку **Поиск**.



Программа EasyMP Multi PC Projection выполнит поиск указанного проектора в сети.

- 4 Выберите в списке проекторы, к которым нужно подключиться, затем нажмите кнопку **Присоединиться**.

Откроется экран управления проецированием.

☛ "Работа с экраном управления проецированием" [стр.23](#)



Если для проектора установлено ключевое слово, при подключении к проектору откроется экран ввода ключевого слова. Введите ключевое слово и нажмите кнопку **ОК**.

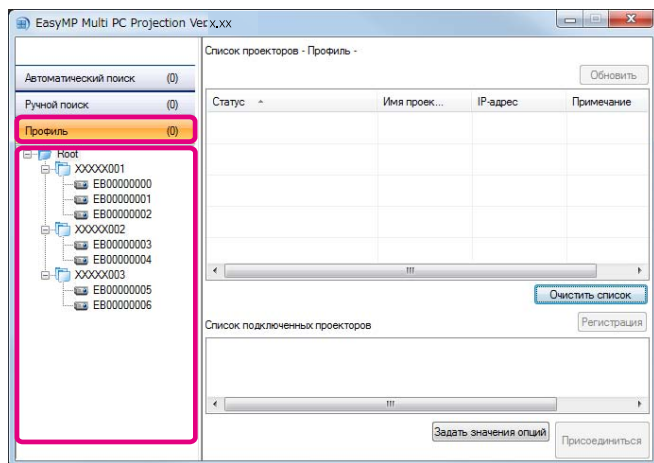
Ключевое слово проектора выводится на экране режима ожидания LAN. Если пользователь уже подключен, ключевое слово можно узнать у него.

Поиск по профилю

- 1 Запустите EasyMP Multi PC Projection.
☛ "Запуск EasyMP Multi PC Projection" [стр.16](#)

- 2 Щелкните **Профиль**.

- 3 В списке **Профиль** дважды щелкните по папке или по значку проектора для профиля, который нужно использовать.



Программа EasyMP Multi PC Projection выполнит поиск указанного проектора в сети.

- 4** Выберите в списке проекторы, к которым нужно подключиться, затем нажмите кнопку **Присоединиться**.

Откроется экран управления проецированием.

☛ "Работа с экраном управления проецированием" [стр.23](#)



Если для проектора установлено ключевое слово, при подключении к проектору откроется экран ввода ключевого слова. Введите ключевое слово и нажмите кнопку **ОК**.

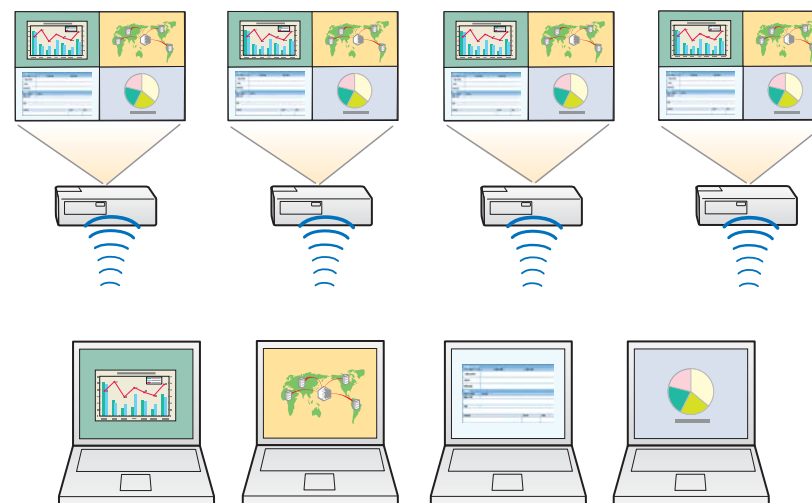
Ключевое слово проектора выводится на экране режима ожидания LAN. Если пользователь уже подключен, ключевое слово можно узнать у него.

Подключение к нескольким проекторам (зеркалирование)

Подключение к нескольким проекторам и проецирование одного и того же изображения называется зеркалированием. В режиме зеркалирования можно использовать до четырех проекторов.



Проекторы, несовместимые с EasyMP Multi PC Projection, в режиме зеркалирования использовать нельзя.



- 1** Запустите EasyMP Multi PC Projection и найдите проекторы.
☛ "Поиск проекторов и подключение к ним" [стр.18](#)
- 2** Выберите в списке проекторы (не более четырех), к которым нужно подключиться, затем нажмите кнопку **Присоединиться**.
Откроется экран управления проецированием.



- При создании группы зеркалируемых проекторов
Если выбрать один проектор из группы, то все остальные также будут выбраны.
Если выбран проектор из группы зеркалируемых, можно выбирать проекторы только из этой группы.
- Если к проектору уже подключены другие участники
Можно выбрать только ту же самую комбинацию проекторов, что и пользователя, подключившегося до вас.
Подключение к проекторам, не входящим в эту комбинацию, невозможно.

Подключение к проекторам в другой сети

Подключив проекторы к компьютеру, можно проецировать экран компьютера в удаленные местоположения (в других подсетях).

Автоматический поиск не находит проекторы в других подсетях, поскольку поиск выполняется только в пределах одной подсети.

Подключиться к проекторам в других подсетях можно одним из следующих способов.

- Укажите IP-адрес или имя проектора и выполните поиск.
 - ☛ "Ручной поиск" [стр.19](#)
- Выполните поиск по профилю.
 - ☛ "Поиск по профилю" [стр.19](#)

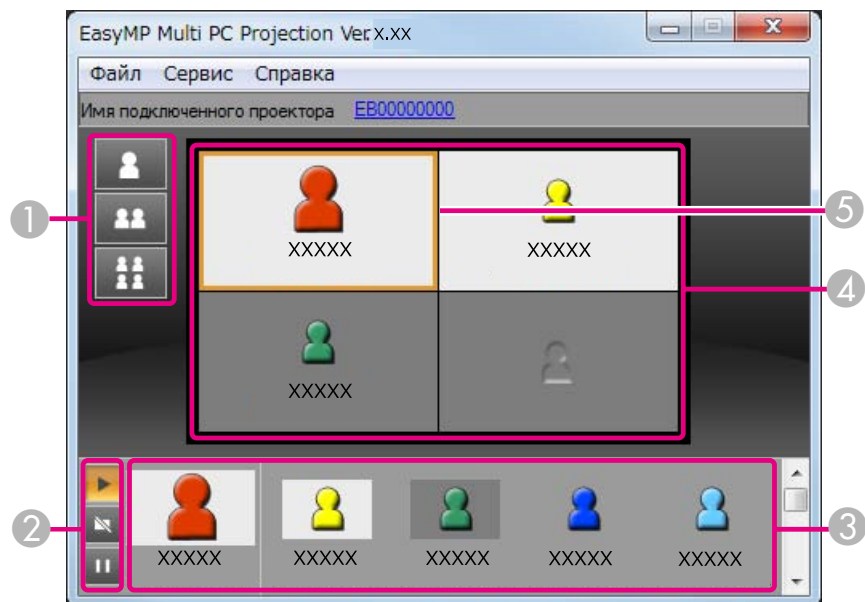


Эксплуатация во время встречи




В данной главе описано управление проецируемым экраном во время встречи.










Работа с экраном управления проекцией

При подключении к проекторам выводится следующий экран.



Более подробную информацию о функциях каждого элемента см. в следующей таблице.


1	Кнопки изменения проекции Изменение количества панелей для проекции экранов компьютеров. 🖱️ "Изменение количества проецируемых экранов" стр.24
	Проецирование экрана одного компьютера на полный экран без разделения.
	Проецирование экранов с одного или двух компьютеров одновременно с делением экрана пополам.
	Проецирование экранов с нескольких компьютеров (до четырех) одновременно с делением экрана на четыре части.

2	Кнопки управления экраном Управление изображением, проецируемым с экрана компьютера. <table border="1" data-bbox="1236 308 2089 579"> <tr> <td data-bbox="1274 308 1375 387">  </td> <td data-bbox="1375 308 2089 387"> Проецирование экрана компьютера «как есть». </td> </tr> <tr> <td data-bbox="1274 387 1375 467">  </td> <td data-bbox="1375 387 2089 467"> Останов проецирования. В режиме останова проектор выводит черный экран. </td> </tr> <tr> <td data-bbox="1274 467 1375 579">  </td> <td data-bbox="1375 467 2089 579"> Приостановка вывода изображения с проецируемого в данный момент экрана. Проецируемый экран не изменяется даже в случае изменения изображения на экране компьютера. </td> </tr> </table>		Проецирование экрана компьютера «как есть».		Останов проецирования. В режиме останова проектор выводит черный экран.		Приостановка вывода изображения с проецируемого в данный момент экрана. Проецируемый экран не изменяется даже в случае изменения изображения на экране компьютера.
	Проецирование экрана компьютера «как есть».						
	Останов проецирования. В режиме останова проектор выводит черный экран.						
	Приостановка вывода изображения с проецируемого в данный момент экрана. Проецируемый экран не изменяется даже в случае изменения изображения на экране компьютера.						
3	Область пользователей В ней выводятся имена пользователей компьютеров, подключенных к проекторам. Ваш компьютер всегда выводится в левой части области пользователей. К одному проектору можно подключить до 16 компьютеров. Если перетащить значок пользователя в область проецирования, экран его компьютера будет проецироваться. Значки пользователей, с компьютеров которых в данный момент проецируется изображение, выводятся на белом фоне. По умолчанию в качестве имени пользователя задается имя компьютера. Имя можно изменить в окне Задать значения опций. 🖱️ "Вкладка «Настройки пользователя»" стр.42						
4	Область проецирования Белый фон панели означает, что проецируется экран пользователя, значок которого показан на этой панели. Если на белой панели нет значка пользователя, выводится черный экран. Для изменения проецируемого экрана и его местоположения на проекции перетаскивайте экран мышью. 🖱️ "Передача слова" стр.24						
5	Целевой кадр Для перемещения целевого кадра щелкните по панели в области проецирования. Чтобы начать проецирование экрана компьютера в целевой кадр, нажмите одну из кнопок изменения проекции.						



Если щелкнуть по имени проектора рядом с полем Имя подключенного проектора, откроется Удаленный веб. В Удаленном вебе можно выполнять операции с проектором на экране своего компьютера, точно так же как при использовании дистанционного управления.



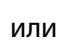
Более подробную информацию об Удаленном вебе см. в следующем руководстве.

 [Руководство по эксплуатации](#)

Изменение количества проецируемых экранов

Проецируемое изображение можно разделить на несколько областей (не более четырех). Таким образом можно проецировать изображение с нескольких компьютеров одновременно или же проецировать изображение с одного компьютера на полный экран.

1 Выберите значок пользователя в области проецирования. Переместите целевой кадр.

2 Чтобы изменить количество областей на экране, щелкните ,  или .



Выбранное изображение проецируется на весь экран.



Проецируемый экран делится пополам, проецируются выбранный и следующий экраны.



Проецируемый экран делится на четыре части, проецируются все четыре изображения в области проецирования.

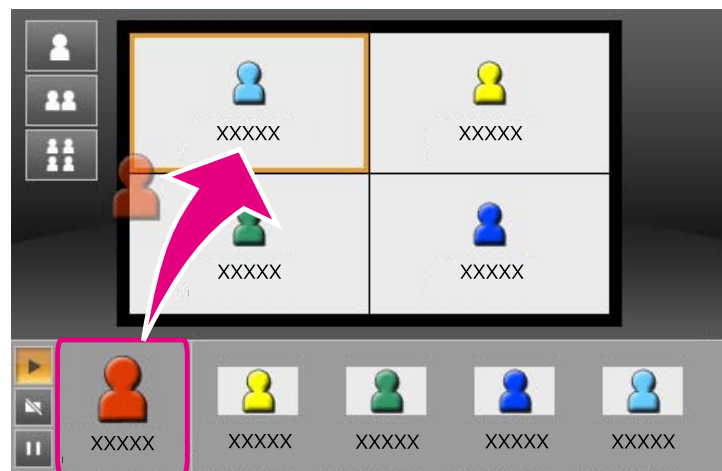


Кроме того, изменять количество панелей на экране можно щелчком правой кнопки мыши в области проецирования. Щелкните по значку, а затем выберите количество областей.

Передача слова

При переключении экрана проецирования

Перетащите значок в области пользователей на панель, в которой нужно проецировать изображение.



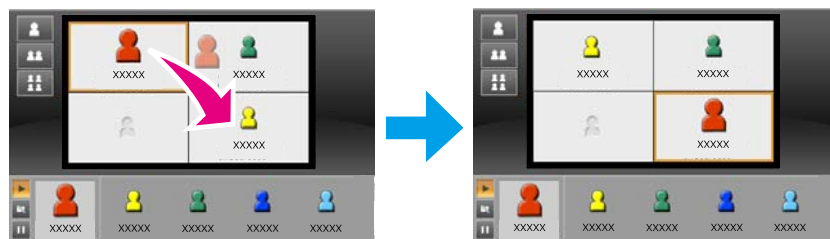
Чтобы закончить проецирование, перетащите значок из области проецирования в область пользователей.





Щелчком правой кнопки мыши по значку в области пользователей можно установить положение проекции.

При смене положения проекции

Перетащите нужный значок в целевой кадр в области проекции.



Если выбран режим  или , для переключения на проецирование другого экрана можно менять значок проецируемого пользователя (значок на белой панели) со значком непроецируемого пользователя (значок на черной панели).

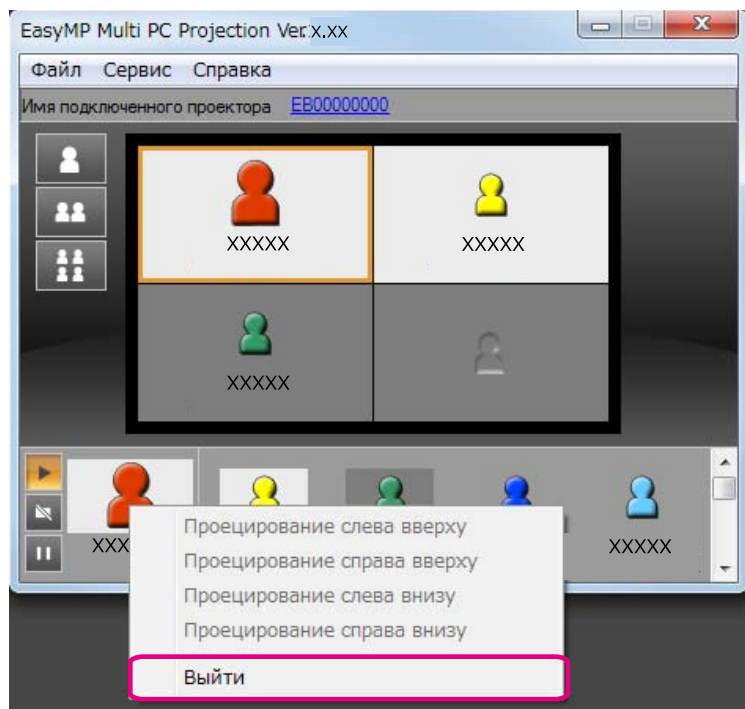
Вывод звука с проектора

Если к одному проектору в полноэкранном режиме подключен один компьютер, то вместе с изображением можно выводить и звук с этого компьютера.

Для завершения сеанса и отключения от проекторов используется один из следующих способов.

Если отключаетесь только вы

Щелкните правой кнопкой мыши по значку в области пользователей и выберите **Выйти**.



Кроме того, для отключения можно выбрать пункт **Выйти** в меню **Сервис**.

Если завершается сеанс

Выберите пункт **Завершить сеанс** в меню **Сервис**. Все участвующие в сеансе компьютеры и проекторы будут отключены.



Частые встречи - это просто

В данной главе описано, как сохранить и упорядочить информацию об используемом во время встречи проекторе, чтобы без труда проводить последующие встречи.

Если сохранить информацию о проекторе во время первой встречи, можно будет быстро проводить последующие встречи в точно такой же среде.

Для сохранения информации о проекторе можно создать ярлык или зарегистрировать информацию в профиле.

Создание ярлыка

При создании ярлыка информация для выбранных проекторов сохраняется в файле ярлыка. При запуске EasyMP Multi PC Projection через ярлык EasyMP Multi PC Projection автоматически выполняет поиск проекторов, сохраненных в файле ярлыка.

Если вы регулярно проводите встречи в одной и той же среде, их можно быстро начинать с помощью ярлыков.

Для создания ярлыка можно использовать один из следующих способов:

- Щелкните правой кнопкой мыши по проектору, который нужно сохранить, в **Профиле** или в **Список проекторов**, и выберите **Создать ярлык**.
- Выберите проектор, который нужно сохранить, в **Профиле** или в **Списке проекторов**, и перетащите его туда, где собираетесь создать ярлык.



Для сохранения информации о нескольких проекторах в папке можно создать ярлык папки.

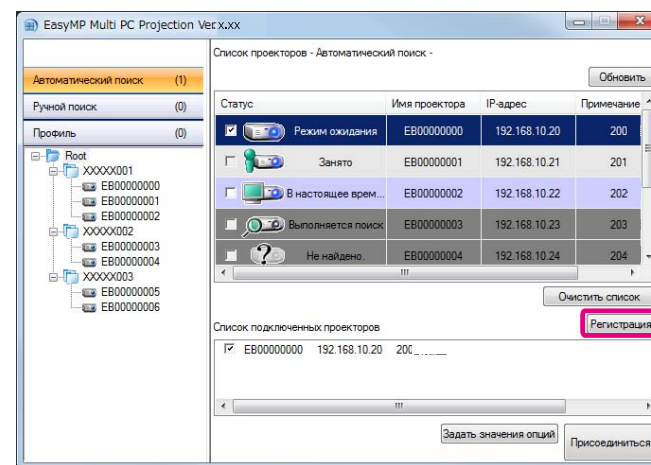
При запуске программы можно выполнить поиск нескольких проекторов одновременно.

Регистрация профиля

Информацию о найденных проекторах можно сохранить в профиле. При подключении этого же проектора в следующий раз вы сможете без труда найти его.

Зарегистрировать профиль можно одним из следующих способов.

- 1 При регистрации из списка подключенных проекторов
Чтобы зарегистрировать проекторы из списка подключенных проекторов в профиле, щелкните **Регистрация**.



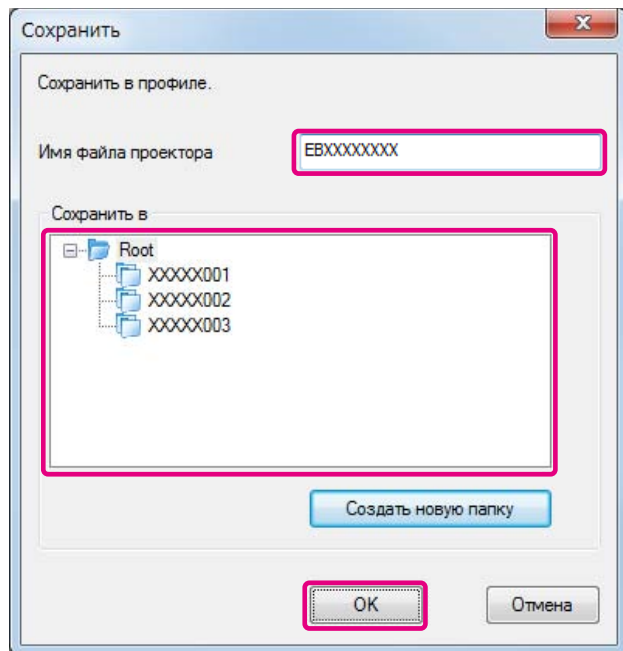
При регистрации конкретного проектора

Чтобы зарегистрировать в профиле один конкретный проектор, щелкните правой кнопкой мыши по этому проектору в списке и выберите **Добавить элемент к профилю**.

При регистрации всех найденных в результате поиска проекторов

Щелкните правой кнопкой мыши по одному из проекторов в списке и выберите **Добавить все к профилю**. Можно зарегистрировать все проекторы в списке.

- 2 Введите имя проектора и выберите или создайте папку, в которой нужно сохранить профиль, затем нажмите кнопку **ОК**.



- Для регистрации нужен проектор можно перетащить из списка проекторов в папку **Профиль**.
- Структура папок предусматривает до шести уровней вложенности.

Экспорт профиля для общего доступа

Для экспорта зарегистрированного профиля выполните следующие действия.

- 1 В списке профилей щелкните правой кнопкой мыши по папке, содержащей нужный профиль, и выберите **Экспортировать**.
- 2 Выберите, где нужно сохранить профиль (.mplist), и сохраните его.

Импорт общего профиля

Для импорта общего профиля в EasyMP Multi PC Projection выполните следующие действия.

- 1 В списке профилей щелкните правой кнопкой мыши по папке, содержащей импортируемый профиль, и выберите **Импортировать**.
- 2 Выберите профиль (.mplist) и щелкните **Открыть**.
Для завершения импорта щелкните **ОК**.



Кроме того, можно импортировать профиль (.plist), проэкспортированный с помощью EasyMP Network Projection. Профиль, проекторы в котором подключены с помощью режима Быстрый, импортировать нельзя.

Общий доступ к профилю

Создав профиль, можно предоставить к нему доступ другим пользователям. Таким образом участники смогут без труда в первый раз присоединиться к сеансу.



Поиск неисправностей

В данной главе описаны основные проблемы и пути их решения.

На проецирование изображений с компьютера при запущенном приложении EasyMP Multi PC Projection распространяются следующие ограничения.

Поддерживаемые разрешения экрана

Можно проецировать при следующих разрешениях экрана компьютера. Подключение к компьютеру с разрешением выше UXGA невозможно.

- VGA (640x480)
- SVGA (800x600)
- XGA (1024x768)
- SXGA (1280x960)
- SXGA (1280x1024)
- SXGA+ (1400x1050)
- WXGA (1280x768)
- WXGA (1280x800)
- WXGA+ (1440x900)
- UXGA (1600x1200)

Если используется компьютер с уникальным разрешением, в зависимости от разрешения компьютера и проектора увеличьте или уменьшите разрешение, чтобы качество изображения не ухудшилось.

В зависимости от разрешения иногда на экране могут отображаться вертикальные или горизонтальные черные поля.

Цвета дисплея

Возможно проецирование следующего количества цветов.

Windows	Mac OS
16-разрядная глубина представления цвета	Приблизительно 32 000 цветов (16 бит)

Windows	Mac OS
32-разрядная глубина представления цвета	Приблизительно 16,7 миллиона цветов (32 бита)

Число подключений

Вы можете подключить до четырех проекторов к одному компьютеру и проецировать одновременно. (Многоэкранный режим не поддерживается).

К одному проектору по сети можно одновременно подключить до 16 компьютеров.

Прочие ограничения

- При низкой скорости передачи в Беспроводной ЛВС возможны непредвиденные обрывы связи по сети.
- Звук может передаваться только при подключении к одному проектору и проецировании одного изображения на полный экран. Если подключено несколько проекторов или проекционный экран разделен, передача звука невозможна.
- Воспроизведение видеозаписей происходит менее плавно, чем при показе на компьютере.
- Возможно некорректное отображение приложений, использующих некоторые функции технологии DirectX. (только в ОС Windows)
- Проецирование в полноэкранный режим командных строк MS-DOS невозможно. (только в ОС Windows)
- Временами изображение на экране компьютера и изображение, проецируемое проектором, могут не совпадать в точности.

В ОС Windows Vista и Windows 7

При работе с приложением EasyMP Multi PC Projection на компьютере под управлением Windows Vista или Windows 7 учитывайте следующие моменты.

Ограничение при проецировании из Фотоальбома Windows или Фотоальбома Windows Live

Учтите следующие два ограничения при использовании Фотоальбома Windows или Фотоальбома Windows Live в процессе работы приложения EasyMP Multi PC Projection.

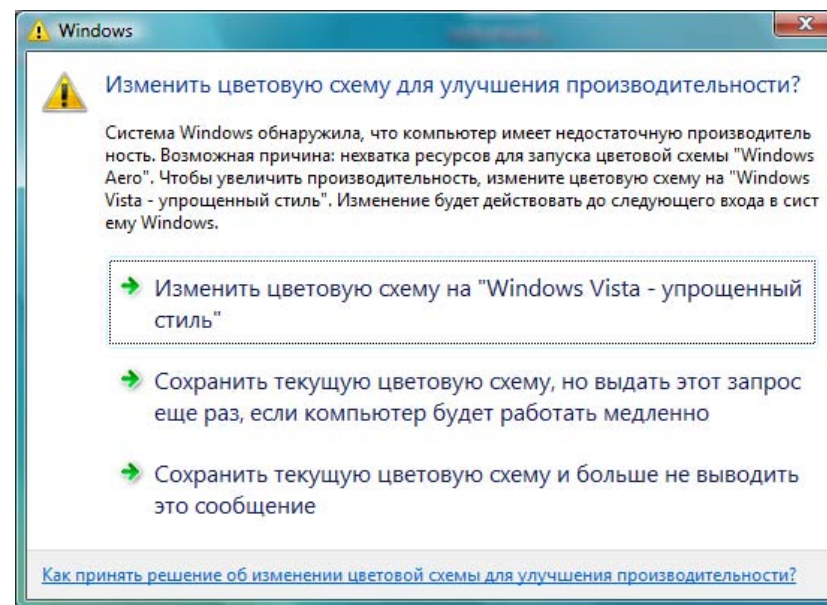
- Показ слайдов при проецировании из Фотоальбома Windows или Фотоальбома Windows Live производится в простом режиме. Поскольку панель инструментов не отображается, внесение изменений при воспроизведении Тем (эффектов) во время показа слайдов невозможно, независимо от уровня индекса производительности Windows.
- Воспроизведение фильмов невозможно.

Ограничения в Windows Aero

Учтите следующие два ограничения при использовании Windows Aero.

- Проецирование многоуровневого окна выполняется вне зависимости от значения параметра **Передать многоуровневое окно** в окне **Задать значения опций** приложения EasyMP Multi PC Projection.
☛ "Вкладка «Настроить производительность»" [стр.43](#)

- Через несколько минут после подключения компьютера к проектору по сети с помощью приложения EasyMP Multi PC Projection может выводиться следующее сообщение. Рекомендуется выбрать **Сохранить текущую цветовую схему и больше не выводить это сообщение**. Это выбранное значение будет действительно до перезапуска компьютера.





Прочие ограничения

- Невозможно проецирование изображений из Windows Media Center на весь экран. Пользуйтесь проецированием в окне.
- Если при передаче звука с компьютера на проектор с помощью приложения EasyMP Multi PC Projection звук прерывается, попробуйте перезапустить используемое приложение.

Не удается подключиться к нужному проектору

Не удается установить соединение между проектором и компьютером по беспроводной сети

Необходимая проверка	Способ устранения
Подключен ли беспроводной адаптер локальной сети?	Убедитесь в надежности подключения приобретаемого отдельно беспроводного адаптера локальной сети.
Не установлен ли Быстрый режим подключения?	Приложение EasyMP Multi PC Projection не подключается в режиме Быстрый. Выберите Расширенный режим подключения.  Руководство по эксплуатации
При подключении через беспроводную сеть: включена ли беспроводная сеть, когда компьютер находится в режиме энергосбережения?	Разрешите настройки беспроводной ЛВС.
Нет ли препятствий между точкой доступа в беспроводную сеть и компьютером или проектором?	Иногда инфраструктура помещений затрудняет поиск проектора. Проверьте наличие препятствий между точкой доступа и компьютером или проектором и измените их расположение, чтобы улучшить связь.
Не установлен ли низкий уровень излучения электромагнитных волн для беспроводной сети компьютера?	Установите максимальную интенсивность излучения.
Соответствует ли беспроводная сеть стандарту 802.11a, 802.11b или 802.11g?	Система совместима только со стандартами 802.11a, 802.11b и 802.11g и несовместима с другими стандартами (например, 802.11).
Не установлен ли для параметра Пит. беспров. ЛВС в меню проектора Беспроводная ЛВС значение Выкл. ?	Установите для параметра Пит. беспров. ЛВС в меню Беспроводная ЛВС меню «Конфигурация» значение Вкл. Более подробную информацию о настройке беспроводной сети на проекторе см. в следующем руководстве.  Руководство по эксплуатации
Не различаются ли настройки SSID?	Установите для компьютера, точки доступа и проектора одинаковые SSID.
Установлен ли одинаковый ключ шифрования по методу WEP?	При выборе метода WEP из меню Безопасность задайте для точки доступа, компьютера и проектора одинаковый ключ шифрования WEP.

Не удается установить соединение между проектором и компьютером по проводной сети

Необходимая проверка	Способ устранения
Правильно ли подключен сетевой кабель?	Проверьте правильность подключения сетевого кабеля.

Необходимая проверка	Способ устранения
Доступны ли компьютерная плата адаптера ЛВС и встроенный функционал ЛВС?	Проверьте корректность сети. Для этого проверьте диспетчер устройств, выбрав Панель управления - Система - Оборудование .
Не установлено ли значение Вкл. для функции DHCP проводной ЛВС?	Выключите DHCP для параметра Проводная ЛВС в меню «Конфигурация». Более подробную информацию о настройке проводной сети на проекторе см. в следующем руководстве. ☛ Руководство по эксплуатации
Правильно ли установлены на точке доступа функции отказа в соединении, например, ограничения по MAC-адресу и по порту?	Настройте проектор таким образом, чтобы разрешить соединения из точки доступа.
Правильно ли установлены IP-адрес, маска подсети и адрес шлюза для точки доступа и для проектора?	Если DHCP не используется, скорректируйте каждую настройку.

Не удается установить соединение между проектором и компьютером по сети

Необходимая проверка	Способ устранения
Выводится ли на проекторе экран конфигурации сети?	Закройте на проекторе настройки сети и вернитесь к экрану режима ожидания LAN. Если на проекторе выводится экран конфигурации сети, подключение с помощью приложения EasyMP Multi PC Projection невозможно.
Выключен ли межсетевой экран или зарегистрирован ли межсетевой экран в качестве исключения?	Если вы не хотите выключать межсетевой экран или регистрировать его в качестве исключения, то произведите необходимые настройки, чтобы открыть нужные порты. Приложение EasyMP Multi PC Projection использует порты 3620, 3621 и 3629.
Правильно ли выбран приложением EasyMP Multi PC Projection используемый сетевой адаптер?	Если компьютер имеет несколько сетевых сред ЛВС, то его невозможно подключить, если сетевой адаптер выбран неправильно. При использовании компьютера под управлением операционной системы Windows запустите EasyMP Multi PC Projection и выберите используемый сетевой адаптер в окне Задать значения опций - Переключить ЛВС . ☛ "Вкладка «Общие настройки»" стр.42
Не различаются ли подсети точки доступа и проектора?	Выберите Ручной поиск в EasyMP Multi PC Projection и укажите IP-адрес для подключения. ☛ "Ручной поиск" стр.19
Поддерживает ли проектор используемую версию EasyMP Multi PC Projection?	Установите EasyMP Multi PC Projection с компакт-диска с программным обеспечением EPSON Projector из комплекта поставки проектора.

Не удается выбрать проектор

Необходимая проверка	Способ устранения
Не пытаетесь ли вы подключиться к набору проекторов, отличному от набора, созданного уже подключенным пользователем?	Если другой пользователь уже подключен, вы можете подключиться только к проекторам, используемым в его комбинации. Выберите проектор из комбинации уже подключенного пользователя или любой проектор в состоянии ожидания.

Экран не проецируется

Во время проецирования с использованием EasyMP Multi PC Projection изображение и звук не выводятся, изображение выводится медленно либо изображение и звук останавливаются

Необходимая проверка	Способ устранения
Пытались ли вы воспроизводить видеозаписи с помощью проигрывателя Media Player или запускать предварительный просмотр хранителя экрана?	В зависимости от компьютера экран воспроизведения фильмов в Media Player может не отображаться, а режим просмотра заставки может отображаться неправильно.
Включено ли шифрование WEP?	Шифрование WEP снижает скорость отображения.
Разрешен ли у вас протокол DHCP?	Если для параметра "DHCP" в режиме Расширенный задано значение Вкл. либо при подключении по проводной ЛВС, в случае невозможности обнаружения сервера DHCP переход в режим ожидания ЛВС может занять некоторое время.
Было ли запущено приложение EasyMP Multi PC Projection во время воспроизведения фильма, либо изменено разрешение и число цветов экрана? Для Mac OS	При воспроизведении фильмов предварительно запустите EasyMP Multi PC Projection. Если приложение EasyMP Multi PC Projection запущено во время воспроизведения фильма, а также изменены разрешение и число цветов экрана, попробуйте переместить окно воспроизведения фильма, свернуть его, изменить его размер и т.п.
Используется компьютер, не соответствующий рекомендованным спецификациям?	При использовании компьютера, не соответствующего рекомендованным спецификациям, изображение и звук в фильме может останавливаться. ☛ "Требования программного обеспечения" стр.6
Не установлен ли флажок Передать многоуровневое окно ?	Снимите флажок Передать многоуровневое окно , если вы не хотите, чтобы указатель мыши мерцал на экране. ☛ "Вкладка «Настроить производительность»" стр.43

Отсутствует звук проектора при подключении с помощью EasyMP Multi PC Projection

Необходимая проверка	Способ устранения
К компьютеру подключено несколько проекторов?	Звук можно передавать только на один проектор. Завершите текущее соединение и выберите на экране поиска один проектор.
Изображение проецируется с нескольких компьютеров на разделенный экран?	Выводить звук на проектор можно только при проецировании с одного компьютера на полный экран. Проецируйте только один экран. ☛ "Изменение количества проецируемых экранов" стр.24
Установлен ли вывод звука с компьютера в меню Задать значения опций?	Установите флажок Вывод звука с проектора на вкладке Звукового выхода меню Задать значения опций . ☛ "Вкладка «Звуковой выход»" стр.43

При подключении с помощью приложения EasyMP Multi PC Projection невозможно запустить Показ слайдов в PowerPoint.

Необходимая проверка	Способ устранения
Было ли запущено приложение EasyMP Multi PC Projection в процессе запуска PowerPoint? Для Windows	При подключении с помощью приложения EasyMP Multi PC Projection убедитесь в том, что приложение PowerPoint закрыто. Показ слайдов может не выполняться, если подключение производится после запуска PowerPoint.

При установлении подключения с помощью приложения EasyMP Multi PC Projection экран не будет обновлен при использовании приложения из пакета Office.

Необходимая проверка	Способ устранения
Выполняется ли непрерывное перемещение курсора мыши?	Когда вы останавливаете перемещение курсора мыши, экран обновляется. Если экран обновляется недостаточно быстро, прекратите перемещать курсор мыши.

Сообщения об ошибке при запуске приложения EasyMP Multi PC Projection

Сообщения об ошибках	Способ устранения
Данное приложение уже запущено.	Запущено два экземпляра приложения EasyMP Multi PC Projection.
Невозможно запустить данное приложение, поскольку уже выполняется другая программа EPSON Projector (Quick Wireless Connection).	Закройте другую программу для работы с проектором и запустите приложение EasyMP Multi PC Projection.
Невозможно запустить данное приложение, поскольку уже выполняется другая программа EPSON Projector (USB Display).	
Невозможно запустить данное приложение, поскольку уже выполняется другая программа EPSON Projector (EasyMP Network Projection).	
Не удалось инициализировать EasyMP Multi PC Projection.	Перезапустите EasyMP Multi PC Projection. Если это сообщение не исчезло, удалите и снова установите приложение EasyMP Multi PC Projection. ☛ "Удаление программного обеспечения" стр.44 ☛ "Установка программного обеспечения" стр.6
Невозможно открыть файл ярлыка.	Возможно, файл ярлыка поврежден. Запустите приложение EasyMP Multi PC Projection и попытайтесь заново найти проекторы и подключиться к ним. ☛ "Запуск EasyMP Multi PC Projection" стр.16 ☛ "Поиск проекторов и подключение к ним" стр.18
Файлы отсутствуют или недопустимы. Не удалось запустить приложение. Переустановите или удалите приложение.	Удалите и вновь установите приложение EasyMP Multi PC Projection. ☛ "Удаление программного обеспечения" стр.44 ☛ "Установка программного обеспечения" стр.6
Невозможно получить информацию о сетевом адаптере.	Воспользуйтесь компьютером, который может подключиться к локальной сети.
Невозможно начать с ярлыка во время проецирования.	Поскольку на проектор уже выводится изображение с использованием приложения EasyMP Multi PC Projection, запуск через ярлык невозможен. Прекратите проецирование и запустите программу через ярлык.
Невозможно начать с ярлыка во время отображения экрана параметров. Закройте экран параметров и попробуйте снова выполнить операцию с ярлыком.	Выводится экран параметров. Закройте экран параметров.
Для начала демонстрации слайдов может потребоваться перезапуск приложения PowerPoint.	Закройте приложение PowerPoint и вновь запустите его.

Сообщения об ошибках при поиске и выборе проекторов

Сообщения об ошибках	Способ устранения
Превышено максимальное количество участников. Присоединиться невозможно.	К проектору уже подключено шестнадцать компьютеров. Отключите пользователей и проекторы, не задействованные в проецировании. ☛ "Завершение встречи" стр.26
Ключевое слово не совпадает. Введите ключевое слово, отображаемое на экране проектора, еще раз.	Проверьте ключевое слово проектора на экране ожидания LAN и введите ключевое слово проектора. Если пользователь уже подключен, ключевое слово можно узнать у него.
Ошибка подключения, вызванная несоответствием ключевого слова.	Подключитесь к проектору заново. Введите ключевое слово проектора на соответствующем экране, который выводится после подключения. Проверьте ключевое слово проектора на экране ожидания сети проектора. Если пользователь уже подключен, ключевое слово можно узнать у него.
Выбранный проектор используется в другой конфигурации. Выберите другой проектор.	Если другой пользователь уже подключен, вы можете подключиться только к проекторам, используемым в его комбинации. Выберите проектор из комбинации уже подключенного пользователя или любой проектор в состоянии ожидания.
Один или более проекторов не отвечают.	Вы не можете подключиться к нескольким проекторам одновременно. Проверьте настройки сети на компьютере и настройки сети на проекторе.
Произошла ошибка сети.	Попробуйте подключиться заново. Если соединение не устанавливается, проверьте сетевые настройки компьютера и сетевые настройки для проектора.
Не удалось установить соединение с проектором.	Не удастся подключиться к уже подключенному с помощью EasyMP Network Projection проектору. Проверьте, подключен ли проектор, к которому вы хотите подключиться, к приложению EasyMP Network Projection.

Сообщения об ошибках при проецировании

Сообщения об ошибках	Способ устранения
Произошло отключение проектора.	Возможно, возникла ошибка проектора. Проверьте индикаторы проектора. ☛ Руководство по эксплуатации
Произошла ошибка сети.	Произошла ошибка сети. Проверьте соединение между компьютером и проектором.

Сообщения об ошибках при работе с профилями

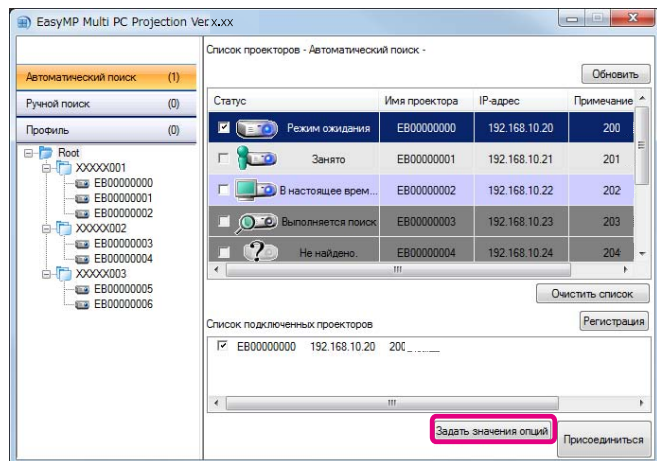
Сообщения об ошибках	Способ устранения
Вводите не более 32 символов.	Введено более 32 символов. Сократите имя до 32 символов максимум.
Введите имя папки.	Не задано имя папки. Введите имя папки.
Не следует создавать папки, уровень вложенности которых превышает пятый.	Глубина вложенности папок превышает шесть уровней. Создайте новую папку выше по иерархии.
В этой папке уже существует папка с именем '%s'.	Папка с этим именем уже существует. Введите другое имя.
В этой папке уже существует файл проектора с именем XXX.	Проектор с этим именем уже существует. Введите другое имя.
Невозможно импортировать, поскольку формат не поддерживается данным приложением.	Проверьте импортируемый профиль. Профиль, проекторы в котором подключены с помощью режима Быстрый, нельзя импортировать в приложение EasyMP Network Projection. Кроме того, импорт невозможен, если информация о проекторе не зарегистрирована или профиль поврежден.
Невозможно импортировать, поскольку количество папок в структуре папок больше шести.	При импорте уровень вложенности в структуре папок превысит шесть уровней. Импортируйте в папку выше по иерархии.
Невозможно переместить, поскольку количество папок в структуре папок больше шести.	При перемещении папки количество уровней вложенности в структуре папок превысит шесть. Импортируйте в папку выше по иерархии.



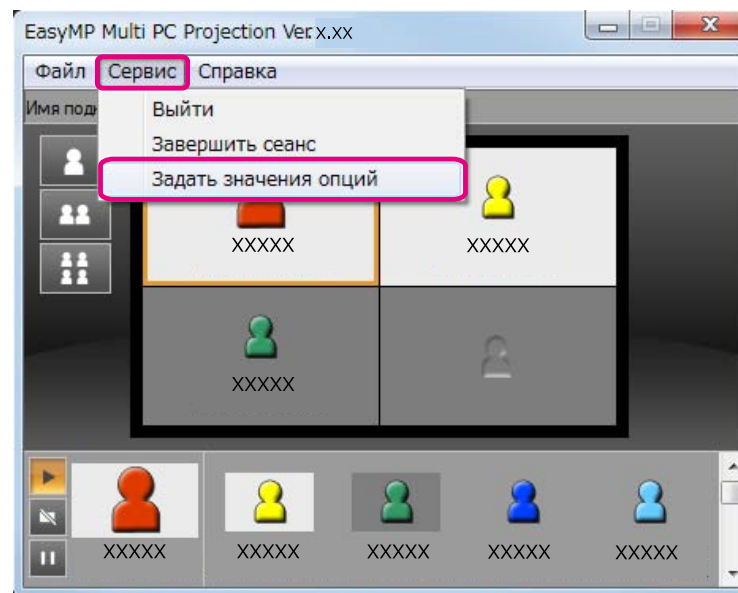
Приложение

Экран Задать значения опций открывается одним из следующих способов.

- Щелкните **Задать значения опций** на экране поиска.

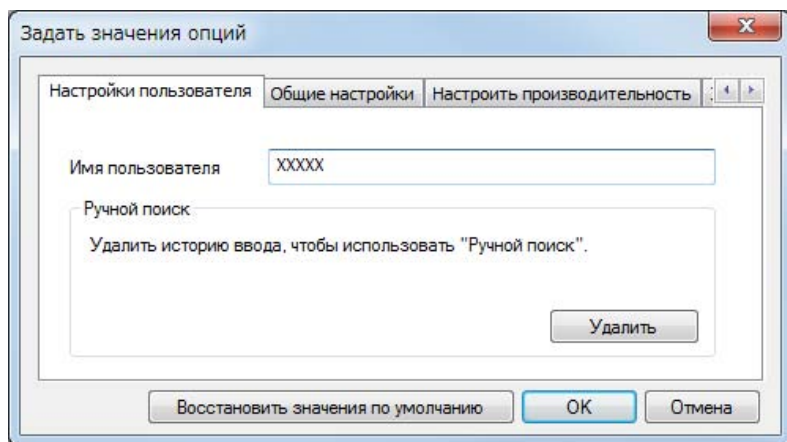


- Выберите **Задать значения опций** в меню **Сервис** на экране управления проектором.



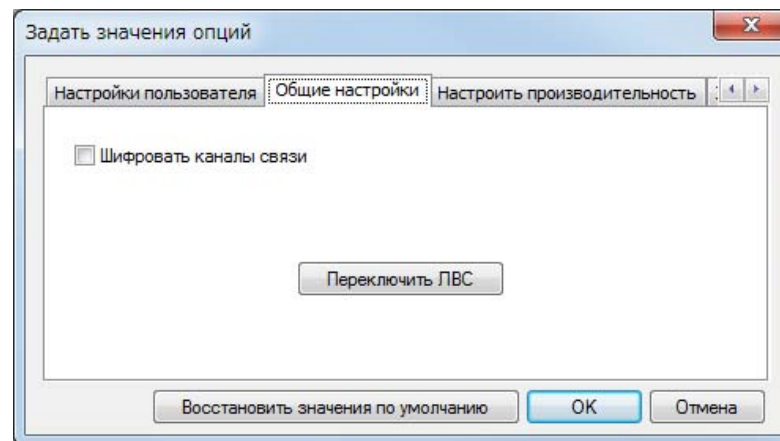
Если экран Задать значения опций вызывается с экрана управления проектором, вкладки **Настройки пользователя** и **Общие настройки** не выводятся.

Вкладка «Настройки пользователя»



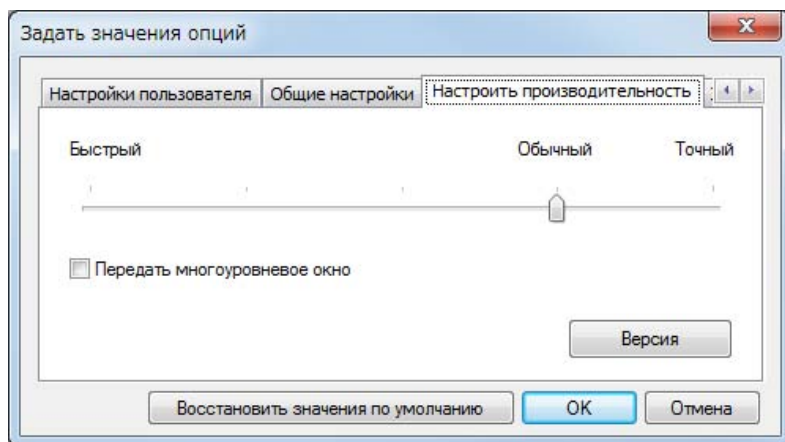
Имя пользователя	Задайте имя пользователя, которое будет выводиться в области пользователя. Можно ввести до 32 символов.
Ручной поиск	Удаление ранее вводимых в ручном поиске значение.
Восстановить значения по умолчанию	Восстановление значений по умолчанию для всех параметров окна Задать значения опций . При этом можно сохранить настройки параметров Переключить ЛВС на вкладке Общие настройки .

Вкладка «Общие настройки»



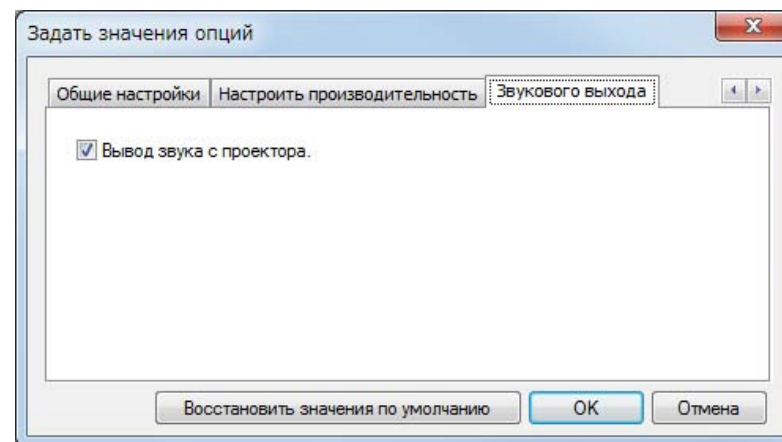
Шифровать каналы связи	Выберите эту опцию для шифрования и передачи данных. Если данные будут перехвачены, их нельзя будет дешифровать.
Переключить ЛВС	Только для Windows Эта опция применяется в том случае, когда необходимо переключить используемый для поиска сетевой адаптер, если в компьютере установлено несколько адаптеров. По умолчанию для выполнения поиска используются все сетевые адаптеры. Если в качестве способа подключения уже используется проводная ЛВС, то выберите проводной адаптер ЛВС.
Восстановить значения по умолчанию	Восстановление значений по умолчанию для всех параметров окна Задать значения опций . При этом можно сохранить настройки параметров Переключить ЛВС на вкладке Общие настройки .

Вкладка «Настроить производительность»



Ползунок настройки производительности	Для производительности можно установить режимы Быстрый , Обычный и Точный . Установите режим Быстрый в случае прерывистого воспроизведения видеозаписи.
Передать многоуровневое окно	Только в ОС Windows XP Многоуровневое окно используется, когда отображаемая на экране компьютера информация, например, сообщения, не проецируется проектором. Установите этот флажок, чтобы проецировать информацию (например, сообщения), которая использует многоуровневое окно. Снимите этот флажок, если вы не хотите, чтобы указатель мыши мерцал на экране.
Версия	Вывод информации о версии приложения EasyMP Multi PC Projection.
Восстановить значения по умолчанию	Восстановление значений по умолчанию для всех параметров окна Задать значения опций . При этом можно сохранить настройки параметров Переключить ЛВС на вкладке Общие настройки .

Вкладка «Звуковой выход»



Вывод звука с проектора	Выберите для вывода звука с компьютера на проектор. Сбросьте флажок, чтобы выводить звук с компьютера. Выводить звук на проектор можно только при проецировании с одного компьютера на полный экран.
Восстановить значения по умолчанию	Восстановление значений по умолчанию для всех параметров окна Задать значения опций . При этом можно сохранить настройки параметров Переключить ЛВС на вкладке Общие настройки .

Удаление

Перед началом удаления проверьте следующие моменты.

- В ОС Windows для удаления приложения EasyMP Multi PC Projection необходимы права администратора.
- Перед началом удаления закройте все открытые приложения.

Windows XP

- 1** Нажмите кнопку **Пуск**, выберите **Панель управления**.
- 2** Дважды щелкните по значку **Установка и удаление программ**.
- 3** Выберите **EasyMP Multi PC Projection**, щелкните **Удалить**.

Windows Vista/Windows 7

- 1** Нажмите кнопку **Пуск**, выберите **Панель управления**.
- 2** Выберите **Удаление программы** в меню **Программы**.
- 3** Выберите **EasyMP Multi PC Projection**, щелкните **Удалить**.

Mac OS X

- 1** Откройте папку **Приложения**.
- 2** Дважды щелкните **EasyMP Multi PC Projection Uninstaller**.
- 3** Для удаления следуйте инструкциям на экране.

Все права защищены. Никакая часть настоящей публикации не может быть воспроизведена, сохранена в информационно-поисковой системе или передана в любой форме или любыми средствами, электронными, механическими, фотокопировальными, записывающими или иными без предварительного письменного разрешения компании Seiko Epson Corporation. Компания не принимает на себя никакой патентной ответственности в связи с использованием содержащейся здесь информации. Также компания не принимает на себя никакой ответственности за любого рода ущерб, возникший в связи с использованием содержащейся здесь информации.

Ни компания Seiko Epson Corporation, ни ее дочерние предприятия не несут ответственности перед покупателем данного изделия или перед третьими сторонами за ущерб, убытки, издержки или расходы, понесенные покупателем или третьими сторонами в результате несчастного случая, непредусмотренного или неправильного применения данного изделия или несанкционированных переделок, ремонтов или изменений данного изделия, либо (исключая США) несоблюдения всех требований инструкций по эксплуатации и техническому обслуживанию, предоставленных компанией Seiko Epson Corporation.

Компания Seiko Epson Corporation не несет ответственности за ущерб или затруднения любого рода, явившиеся результатом применения любых дополнительных принадлежностей или расходных материалов, не указанных компанией Seiko Epson Corporation в качестве оригинальной продукции Epson (Original Epson Products) или одобренной продукции Epson (Epson Approved Products).

Содержание этого руководства может быть изменено или обновлено без уведомления.

Приведенные в данном руководстве иллюстрации и реальный проектор могут различаться.

Об использовании имен

Операционная система Microsoft® Windows® XP Professional
Операционная система Microsoft® Windows® XP Home Edition

Операционная система Microsoft® Windows Vista®
Операционная система Microsoft® Windows® 7

В данном руководстве эти операционные системы называются «Windows XP», «Windows Vista» и «Windows 7». Кроме того, для обозначения ОС Windows XP, Windows Vista и Windows 7, а также нескольких разных версий (например, Windows XP/Vista, без слова «Windows»), используется собирательный термин «Windows».

Mac OS X 10.4.x
Mac OS X 10.5.x
Mac OS X 10.6.x

В данном руководстве эти операционные системы называются «Mac OS X 10.4.x», «Mac OS X 10.5.x» и «Mac OS X 10.6.x». Кроме того, для их обозначения используется собирательный термин «Mac OS».

О скриншотах

Если не указано иное, скриншоты в данном руководстве сделаны в ОС Windows 7.

Эти же экраны пользователь увидит даже в Mac OS.

Общие замечания

IBM, DOS/V и XGA - торговые марки или зарегистрированные торговые марки компании International Business Machines Corporation.

Macintosh, Mac, Mac OS и iMac являются товарными знаками компании Apple Inc.

Microsoft, Windows, Windows NT, Windows Vista, Windows 7, PowerPoint и логотип Windows являются товарными знаками или зарегистрированными товарными знаками корпорации Microsoft в США.

Используемые в данном документе названия других изделий также используются исключительно в целях идентификации и могут являться торговыми марками, принадлежащими соответствующим владельцам. Компания Epson отказывается от любых притязаний и прав на эти марки.

Авторское право на программное обеспечение:

В данном изделии используется как свободное программное обеспечение, так и программное обеспечение, правами на которое обладает данная компания.

©SEIKO EPSON CORPORATION 2010. All rights reserved.

А		О		Ч	
Автоматический поиск	18	область пользователей	23	четыре экрана	23
В		область проецирования	23	Ш	
версия	43	один экран	23	шифровать каналы связи	42
вывод звука с проектора	25, 43	П		Э	
выйти	26	передать многоуровневое окно	43	Экран поиска	17
выход	26	переключить ЛВС	42	Экран режима ожидания LAN	15
Д		Подготовка	15	Экран управления проецированием	23
два экрана	23	подключение	18	Эксплуатация	8
З		поиск	18	экспорт профиля	29
завершить сеанс	26	проецирование	23	Я	
Задать значения опций	41	Профиль	19	ярлык	28
Запуск	16	профиль	21		
запуск	28	Р			
Зеркалирование	20	регистрация профиля	28		
И		Ручной поиск	19		
импорт профиля	29	ручной поиск	21, 42		
имя пользователя	42	С			
К		Сообщения об ошибках	37		
кнопка воспроизведения	23	У			
кнопка останова	23	Удаление	44		
кнопка паузы	23	Установка	6		
кнопка управления экраном	23	Ц			
кнопки изменения проекции	23	целевой кадр	23		